



## **CENTRUM BADANIA OPINII SPOŁECZNEJ**

SEKRETARIAT  
OŚRODEK INFORMACJI

629 - 35 - 69, 628 - 37 - 04  
693 - 46 - 92, 625 - 76 - 23

UL. ŻURAWIA 4A, SKR. PT.24  
00 - 503 W A R S Z A W A  
TELEFAX 629 - 40 - 89

INTERNET

<http://www.cbos.pl>

E-mail: [sekretariat@cbos.pl](mailto:sekretariat@cbos.pl)

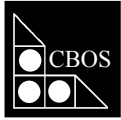
BS/69/2003

### **POGORSZENIE OCEN DZIAŁALNOŚCI PARLAMENTU I PREZYDENTA**

KOMUNIKAT Z BADAŃ

WARSZAWA, KWIECIEŃ 2003

PRZEDRUK MATERIAŁÓW CBOS W CAŁOŚCI LUB W CZĘŚCI ORAZ WYKORZYSTANIE DANYCH EMPIRYCZNYCH  
JEST DOZWOLONE WYŁĄCZNIE Z PODANIEM ŹRÓDŁA



## POGORSZENIE OCEN DZIAŁALNOŚCI PARLAMENTU I PREZYDENTA

---

- W kwietniu znacznie pogorszyły się oceny działalności Sejmu - ubyło wskazań pozytywnych (z 16% do 12%), przy jednoczesnym dużym wzroście negatywnych (z 66% do 76%). Trzeba dodać, że notowania Sejmu pogarszają się już trzeci miesiąc z rzędu, ponadto nigdy wcześniej - od 1989 roku - odsetek negatywnych ocen izby niższej parlamentu nie był tak wysoki jak obecnie.
  
- Opinie o działalności Senatu pogorszyły się w nieco mniejszym stopniu niż oceny Sejmu. Pracę Senatu pozytywnie ocenia niespełna jedna czwarta ankietowanych (24%, spadek o 3 punkty), a negatywnie - ponad połowa (52%, wzrost o 8 punktów).
  
- Znacznie gorsze niż w marcu są także opinie o pracy urzędu prezydenta - odsetek ocen dobrych zmalał aż o 8 punktów. Obecnie ponad dwie trzecie ankietowanych (69%) ocenia działalność Aleksandra Kwaśniewskiego pozytywnie, a jedna piąta (20%, wzrost o 3 punkty) - negatywnie.

W kwietniu<sup>1</sup> odnotowujemy znaczne pogorszenie opinii o działalności Sejmu, Senatu i urzędu prezydenta. Towarzyszy temu ogólne pogorszenie nastrojów społecznych - zwłaszcza ocen sytuacji politycznej<sup>2</sup>.

Obecnie ponad trzy czwarte ankietowanych (76%) negatywnie ocenia działalność Sejmu, a tylko co ósmy (12%) wyraża opinie pozytywne i tyle samo osób nie ma wyrobionego zdania w tej sprawie. Odsetek ocen negatywnych wzrósł w porównaniu z ubiegłym miesiącem aż o 10 punktów, a dobrych zmalał o 4 punkty. W lutym i marcu także rejestrowaliśmy pogorszenie ocen w stosunku do poprzednich miesięcy, ale nie było ono tak duże jak obecnie. Należy dodać, że tak złych opinii o działalności izby niższej parlamentu nie notowaliśmy ani w obecnej kadencji Sejmu, ani w czasie poprzednich - od roku 1989.

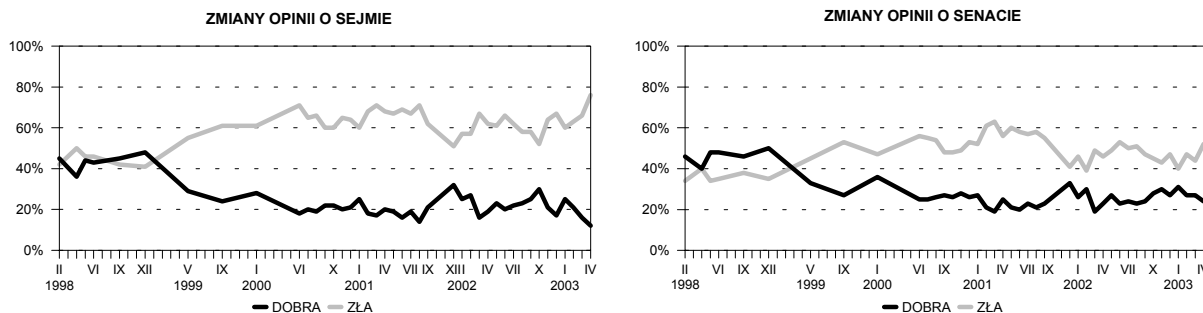
Tabela 1

Oceniane instytucje	Oceny*	Wskazania respondentów według terminów badań														Zmiany od III do IV 2003	
		II	III	IV	V	VI	VII	VIII	IX	X	XI	XII	I	II	III		IV
		2002											2003				
		w procentach															
Sejm	dobra	27	16	19	23	20	22	23	25	30	21	17	25	21	16	12	-4
	zła	57	67	62	61	66	62	58	58	52	64	67	60	63	66	76	+10
Senat	dobra	30	19	23	27	23	24	23	24	28	30	27	31	27	27	24	-3
	zła	39	49	46	49	53	50	51	47	45	43	47	40	47	44	52	+8

\*Pominięto „trudno powiedzieć”

<sup>1</sup> Badanie „Aktualne problemy i wydarzenia” (155) przeprowadzono w dniach 4-7 kwietnia 2003 roku na liczącej 1229 osób reprezentatywnej próbie losowo-adresowej dorosłych mieszkańców Polski.

<sup>2</sup> Zob. komunikat CBOS „Nastroje społeczne w kwietniu”, kwiecień 2003 (oprac. W. Derezyński).



Oceny działalności Senatu pogorszyły się w nieco mniejszym stopniu niż oceny Sejmu. Pracę izby wyższej parlamentu pozytywnie ocenia niespełna jedna czwarta ankietowanych (24%, spadek o 3 punkty), a negatywnie - ponad połowa (52%, wzrost o 8 punktów). Równie krytyczne opinie o działalności Senatu rejestrowaliśmy w czerwcu, lipcu i sierpniu ubiegłego roku.

Lepsze w porównaniu z Sejmem notowania Senatu (mniej ocen negatywnych i więcej pozytywnych) wynikają, jak się wydaje, głównie z większej liczby osób niemających wyrobionego zdania na temat działalności tej izby.

Pogorszenie opinii o pracy obu izb parlamentu odnotowujemy prawie we wszystkich kategoriach społeczno-demograficznych. Ogólnie rzecz biorąc, wyższy poziom wykształcenia badanych wiąże się z częstszymi dobrymi ocenami działalności parlamentu, ale w przypadku Sejmu także ze wzrostem odsetka opinii krytycznych - trzeba bowiem pamiętać, że im niższe wykształcenie, tym więcej osób nie potrafi wypowiedzieć się w danej sprawie. Bardzo wyraźnie też oceny respondentów powiązane są z ich sytuacją materialną - dobre warunki wiążą się z pozytywnym nastawieniem wobec działalności parlamentu. Religijność ankietowanych, mierzona częstością praktyk, sprzyja opiniom negatywnym.

Najbardziej, oczywiście, dają o sobie znać różnice poglądów politycznych badanych: im bliżej lewego bieguna na skali lewica-prawica lokują oni swoje poglądy, tym częściej pozytywnie oceniają działalność Sejmu i Senatu, a im bliżej prawego - tym częściej negatywnie (zob. tabele aneksowe).

Tabela 2

Elektoraty partii politycznych*	Jak Pan(i) ocenia działalność <b>Sejmu</b> ?		
	Dobrze	Źle	Trudno powiedzieć
	w procentach		
SLD+UP	33	59	8
PSL**	22	68	10
LPR**	12	66	22
PiS	12	86	2
Samoobrona	11	79	11
PO RP	6	91	3
Niezdecydowani, na kogo głosować	11	73	16
Niezamierzający głosować lub niezdecydowani w tej sprawie	8	77	15

\* Określone na podstawie **deklaracji głosowania w potencjalnych wyborach parlamentarnych**  
 \*\* Dane dotyczące tych partii należy traktować z ostrożnością ze względu na niewielką liczebność ich zwolenników w badanej próbie

Różnice orientacji politycznych znajdują wyraźne odzwierciedlenie w opiniach o Sejmie wśród zwolenników głównych partii i ugrupowań politycznych - najwięcej ocen dobrych i najmniej złych jest w elektoracie koalicji SLD-UP, natomiast najbardziej krytyczni w tym względzie są sympatycy PO RP (aż 91% ocen złych) oraz PiS i Samoobrony. W przypadku opinii o Senacie jest podobnie, z tym że w ogóle więcej jest pozytywnych ocen działalności tej izby. Dobre noty wystawia Senatowi ponad połowa zwolenników SLD-UP, na drugim miejscu zaś, jeśli chodzi o liczbę opinii pozytywnych, jest elektorat PSL (z minimalną przewagą ocen dobrych nad złymi). Najwięcej negatywnych opinii o pracy Senatu wyrażają sympatycy PiS. Działalność izby wyższej parlamentu krytycznie ocenia także ponad połowa wyborców Samoobrony oraz LPR.

Tabela 3

Elektoraty partii politycznych*	Jak Pan(i) ocenia działalność <b>Senatu</b> ?		
	Dobrze	Źle	Trudno powiedzieć
	w procentach		
SLD+UP	52	31	16
PSL**	44	41	15
PO RP	32	47	21
PiS	21	64	14
Samoobrona	20	58	22
LPR**	19	56	25
Niezdecydowani, na kogo głosować	20	53	27
Niezamierzający głosować lub niezdecydowani w tej sprawie	18	56	26

\* Określone na podstawie **deklaracji głosowania w potencjalnych wyborach parlamentarnych**  
 \*\* Dane dotyczące tych partii należy traktować z ostrożnością ze względu na niewielką liczebność ich zwolenników w badanej próbie

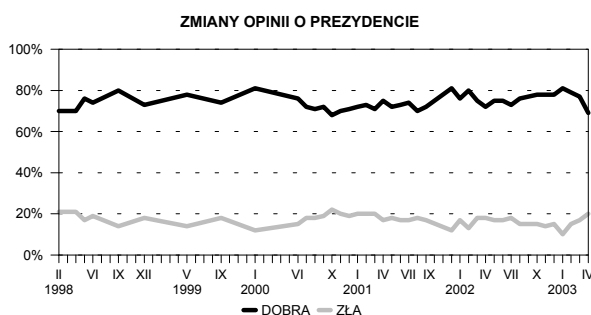
Znacznie gorsze niż w marcu są również opinie o działalności Aleksandra Kwaśniewskiego. Takie pogorszenie notowań urzędu prezydenta zdarzało się już w przeszłości, ale bardzo rzadko, np. pod koniec 2000 roku i w sierpniu 2001, jednak na ogół ponad 70% badanych dobrze oceniało działania Aleksandra Kwaśniewskiego, a niewielkie okresowe wahania ocen mieściły się zwykle w granicach błędu statystycznego.

W porównaniu z poprzednim miesiącem odsetek dobrych ocen urzędu prezydenta zmniejszył się aż o 8 punktów - obecnie ponad dwie trzecie ankietowanych (69%) pozytywnie ocenia działalność Aleksandra Kwaśniewskiego, a jedna piąta (20%, wzrost o 3 punkty) - negatywnie.

Tabela 4

Oceniane instytucje	Oceny*	Wskazania respondentów według terminów badań														Zmiany od III do IV 2003	
		II	III	IV	V	VI	VII	VIII	IX	X	XI	XII	I	II	III		IV
		2002							2003								
		w procentach															
Prezydent	dobra	80	75	72	75	75	73	76	77	78	78	78	81	79	77	69	-8
	zła	13	18	18	17	17	18	15	15	15	14	15	10	15	17	20	+3

\*Pominięto „trudno powiedzieć”



Podobnie jak w przypadku parlamentu, społeczne różnice w ocenach urzędu prezydenta wiążą się z poziomem wykształcenia badanych, ich sytuacją materialną, a przede wszystkim z poglądami politycznymi (deklarowana lewicowość sprzyja ocenom pozytywnym, natomiast prawicowość - negatywnym).

W elektoratach wszystkich głównych partii i ugrupowań politycznych przeważają pozytywne opinie o działalności Aleksandra Kwaśniewskiego - najczęściej, oczywiście, wśród sympatyków SLD i UP, a także PSL, stosunkowo najrzadziej natomiast w elektoratach Samoobrony oraz LPR i PiS.

Tabela 5

Elektoraty partii politycznych*	Jak Pan(i) ocenia działalność prezydenta Aleksandra Kwaśniewskiego?		
	Dobrze	Źle	Trudno powiedzieć
	w procentach		
SLD+UP	92	3	5
PSL**	83	17	0
PO RP	76	15	9
PiS	59	32	9
LPR**	56	33	10
Samoobrona	55	39	6
Niezdecydowani, na kogo głosować	71	17	12
Niezamierzający głosować lub niezdecydowani w tej sprawie	65	21	14

\* Określone na podstawie **deklaracji głosowania w potencjalnych wyborach parlamentarnych**  
\*\* Dane dotyczące tych partii należy traktować z ostrożnością ze względu na niewielką liczebność ich zwolenników w badanej próbie

★ ★ ★

Początek kwietnia przyniósł istotne zmiany w ocenach działalności Sejmu, Senatu i prezydenta Aleksandra Kwaśniewskiego. Opinie o pracy głównych instytucji politycznych są obecnie znacznie gorsze niż marcu. Szczególnie źle oceniana jest działalność Sejmu, którego notowania pogarszają się już trzeci miesiąc z rzędu.

Opracował

Włodzimierz DERCZYŃSKI

## A N E K S

Tabela 1. Jak by Pan(i) ocenił(a) działalność **Sejmu?**

(%)

	Dobrze	Źle	Trudno powiedzieć	Liczba osób
Ogółem	12	76	12	1228
Płeć				
Mężczyźni	13	79	8	587
Kobiety	11	73	16	641
Wiek				
18-24 lat	19	73	9	190
25-34	10	80	10	222
35-44	11	75	14	211
45-54	10	78	12	273
55-64	12	77	11	143
65 lat i więcej	10	71	19	190
Miejsce zamieszkania				
Wieś	12	73	15	447
Miasto do 20 tys.	9	75	16	148
20-100 tys.	12	73	15	236
101-500 tys.	14	78	8	239
501 tys. i więcej mieszk.	12	85	4	159
Wykształcenie				
Podstawowe	8	71	21	323
Zasadnicze zawodowe	12	75	13	318
Średnie	14	79	7	462
Wyższe	14	78	8	124
Grupa społ.-zaw. pracujący				
Kadra kier., inteligencja	13	80	8	72
Prac.umysł.niż.szczebła	13	75	12	116
Pracownicy fiz.- umysł.	10	84	6	92
Robotnicy wykwalifikowani	20	69	11	108
Robotnicy niewykwalifik.	7	72	21	46
Rolnicy	4	78	18	53
Pracujący na własny rach.	16	84	0	50
Bierni zawodowo				
Renciści	14	67	19	112
Emeryci	8	77	14	233
Uczniowie i studenci	15	77	8	118
Bezrobotni	9	78	13	162
Gospodynie domowe i inni	15	69	17	64
Pracuje w:				
inst. państw., publicznej	14	75	11	191
spółce właścicieli				
prywatnych i państwa	16	76	8	99
sekt. pryw. poza rolnict.	12	81	6	191
prywatnym gosp. rolnym	5	75	21	59
Dochody na jedną osobę				
Do 299 zł	8	78	14	194
300-399	7	83	11	104
400-599	15	73	12	202
600-800	13	76	11	179
Powyżej 800 zł	15	80	5	158
Ocena własnych war. mater.				
Źłe	8	79	13	420
Średnie	11	75	14	549
Dobre	21	72	8	259
Udział w prakt. religijnych				
Kilka razy w tygodniu	7	65	28	77
Raz w tygodniu	12	76	13	649
1-2 razy w miesiącu	13	76	11	144
Kilka razy w roku	8	84	8	220
W ogóle nie uczestniczy	18	70	12	136
Poglądy polityczne				
Lewica	20	74	6	266
Centrum	11	79	10	351
Prawica	9	85	7	277
Trudno powiedzieć	8	67	25	335



Tabela 2. Jak by Pan(i) ocenił(a) działalność **Senatu?**

(%)

	Dobrze	Źle	Trudno powiedzieć	Liczba osób
Ogółem	24	52	24	1228
Płeć				
Mężczyźni	29	50	21	587
Kobiety	20	54	26	641
Wiek				
18-24 lat	34	48	18	190
25-34	25	51	24	222
35-44	23	56	22	211
45-54	21	55	23	273
55-64	22	55	23	143
65 lat i więcej	20	49	31	190
Miejsce zamieszkania				
Wieś	21	52	27	447
Miasto do 20 tys.	20	58	23	148
20-100 tys.	20	53	27	236
101-500 tys.	31	52	18	239
501 tys. i więcej mieszk.	33	50	17	159
Wykształcenie				
Podstawowe	14	52	34	323
Zasadnicze zawodowe	22	56	22	318
Średnie	28	53	19	462
Wyższe	40	43	17	124
Grupa społ.-zaw. pracujący				
Kadra kier., inteligencja	37	48	15	72
Prac. umysł. niż. szczebla	30	51	20	116
Pracownicy fiz.- umysł.	25	60	15	92
Robotnicy wykwalifikowani	30	53	17	108
Robotnicy niewykwalifik.	7	61	32	46
Rolnicy	16	46	38	53
Pracujący na własny rach.	26	43	31	50
Bierni zawodowo				
Renciści	23	47	30	112
Emeryci	20	51	29	233
Uczniowie i studenci	37	47	15	118
Bezrobotni	16	61	23	162
Gospodynie domowe i inni	18	56	25	64
Pracuje w:				
inst. państw., publicznej	26	54	19	191
spółce właścicieli				
prywatnych i państwa	26	54	19	99
sekt. pryw. poza rolnict.	27	54	19	191
prywatnym gosp. rolnym	17	45	38	59
Dochody na jedną osobę				
Do 299 zł	17	54	29	194
300-399	24	51	25	104
400-599	25	56	19	202
600-800	27	54	19	179
Powyżej 800 zł	36	50	15	158
Ocena własnych war. mater.				
Źle	19	57	23	420
Średnie	22	54	24	549
Dobre	36	41	23	259
Udział w prakt. religijnych				
Kilka razy w tygodniu	13	53	34	77
Raz w tygodniu	22	54	23	649
1-2 razy w miesiącu	28	46	26	144
Kilka razy w roku	25	57	18	220
W ogóle nie uczestniczy	33	42	25	136
Poglądy polityczne				
Lewica	40	43	17	266
Centrum	25	53	22	351
Prawica	21	60	19	277
Trudno powiedzieć	13	53	34	335

Tabela 3. Jak by Pan(i) ocenił(a) działalność **prezydenta Aleksandra Kwaśniewskiego?**

(%)

	Dobrze	Źle	Trudno powiedzieć	Liczba osób
Ogółem	69	20	11	1228
Płeć				
Mężczyźni	72	20	9	587
Kobiety	66	21	13	641
Wiek				
18-24 lat	71	18	11	190
25-34	72	17	12	222
35-44	70	20	10	211
45-54	66	23	11	273
55-64	69	20	12	143
65 lat i więcej	66	24	10	190
Miejsce zamieszkania				
Wieś	64	21	15	447
Miasto do 20 tys.	75	14	11	148
20-100 tys.	66	23	10	236
101-500 tys.	75	21	4	239
501 tys. i więcej mieszk.	73	18	10	159
Wykształcenie				
Podstawowe	63	24	13	323
Zasadnicze zawodowe	67	21	13	318
Średnie	73	18	9	462
Wyższe	75	17	8	124
Grupa społ.-zaw. pracujący				
Kadra kier., inteligencja	69	21	10	72
Prac. umysł. niż. szczebla	82	10	8	116
Pracownicy fiz.-umysł.	66	22	12	92
Robotnicy wykwalifikowani	71	22	7	108
Robotnicy niewykwalifik.	62	28	10	46
Rolnicy	41	46	14	53
Pracujący na własny rach.	83	14	2	50
Bierni zawodowo				
Renciści	65	20	16	112
Emeryci	67	22	11	233
Uczniowie i studenci	75	19	5	118
Bezrobotni	69	17	14	162
Gospodynie domowe i inni	64	17	19	64
Pracuje w:				
inst. państw., publicznej	72	20	8	191
spółce właścicieli				
prywatnych i państwa	66	25	9	99
sekt. pryw. poza rolnict.	77	14	9	191
prywatnym gosp. rolnym	48	39	13	59
Dochody na jedną osobę				
Do 299 zł	60	25	15	194
300-399	71	19	10	104
400-599	72	19	9	202
600-800	71	18	11	179
Powyżej 800 zł	77	18	5	158
Ocena własnych war. mater.				
Źle	63	25	12	420
Średnie	69	19	12	549
Dobre	77	15	7	259
Udział w prakt. religijnych				
Kilka razy w tygodniu	44	33	22	77
Raz w tygodniu	68	22	10	649
1-2 razy w miesiącu	76	16	8	144
Kilka razy w roku	72	16	12	220
W ogóle nie uczestniczy	74	16	9	136
Poglądy polityczne				
Lewica	84	10	6	266
Centrum	77	16	7	351
Prawica	58	32	10	277
Trudno powiedzieć	57	23	20	335