



CENTRUM BADANIA OPINII SPOŁECZNEJ

SEKRETARIAT
OŚRODEK INFORMACJI

629 - 35 - 69, 628 - 37 - 04
693 - 46 - 92, 625 - 76 - 23

UL. ŻURAWIA 4A, SKR. PT.24
00 - 503 W A R S Z A W A
TELEFAX 629 - 40 - 89

INTERNET

<http://www.cbos.pl>

E-mail: sekretariat@cbos.pl

BS/87/2003

OPINIE O SYTUACJI NA RYNKU PRACY I ZAGROŻENIU BEZROBOCIEM

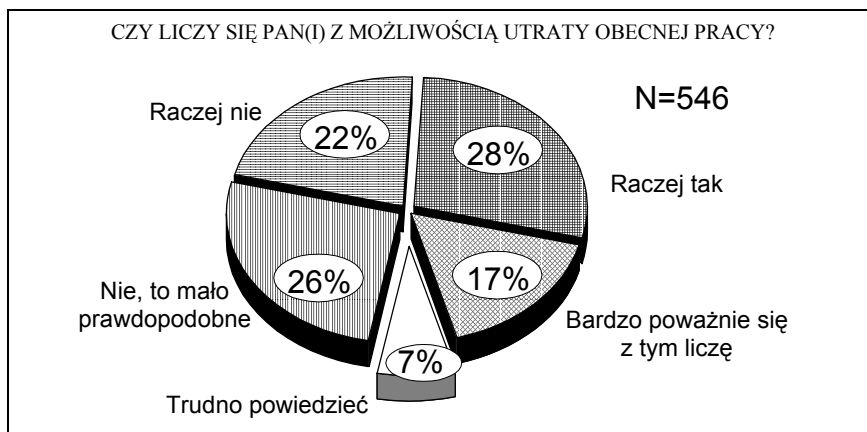
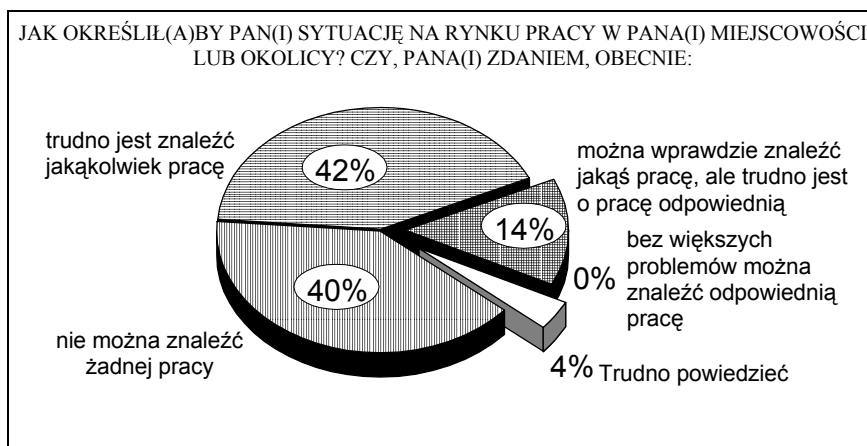
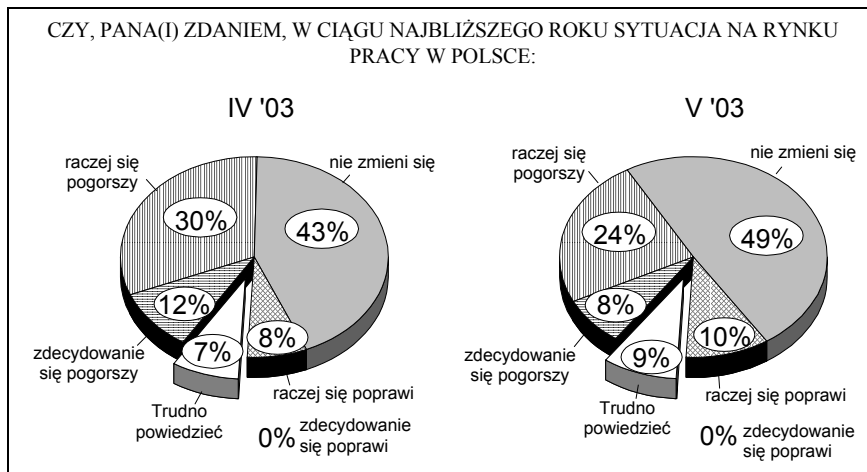
KOMUNIKAT Z BADAŃ

WARSZAWA, MAJ 2003

PRZEDRUK MATERIAŁÓW CBOS W CAŁOŚCI LUB W CZĘŚCI ORAZ WYKORZYSTANIE DANYCH EMPIRYCZNYCH
JEST DOZWOLONE WYŁĄCZNIE Z PODANIEM ŹRÓDŁA

OPINIE O SYTUACJI NA RYNKU PRACY I ZAGROŻENIU BEZROBOCIEM

- W maju utrzymały się bardzo krytyczne opinie o sytuacji na krajowym rynku pracy (96% ocen negatywnych). Dominuje także pesymizm w przewidywaniu jej rozwoju w najbliższym roku (81%), choć jest on obecnie nieco mniejszy niż w kwietniu. Tak jak przed miesiącem badani uważają, że w ich miejscowości lub okolicy trudno jest o jakąkolwiek pracę (42%) lub że w ogóle jej nie ma (40%). Nadal prawie połowa pracujących (45%) obawia się utraty zatrudnienia.

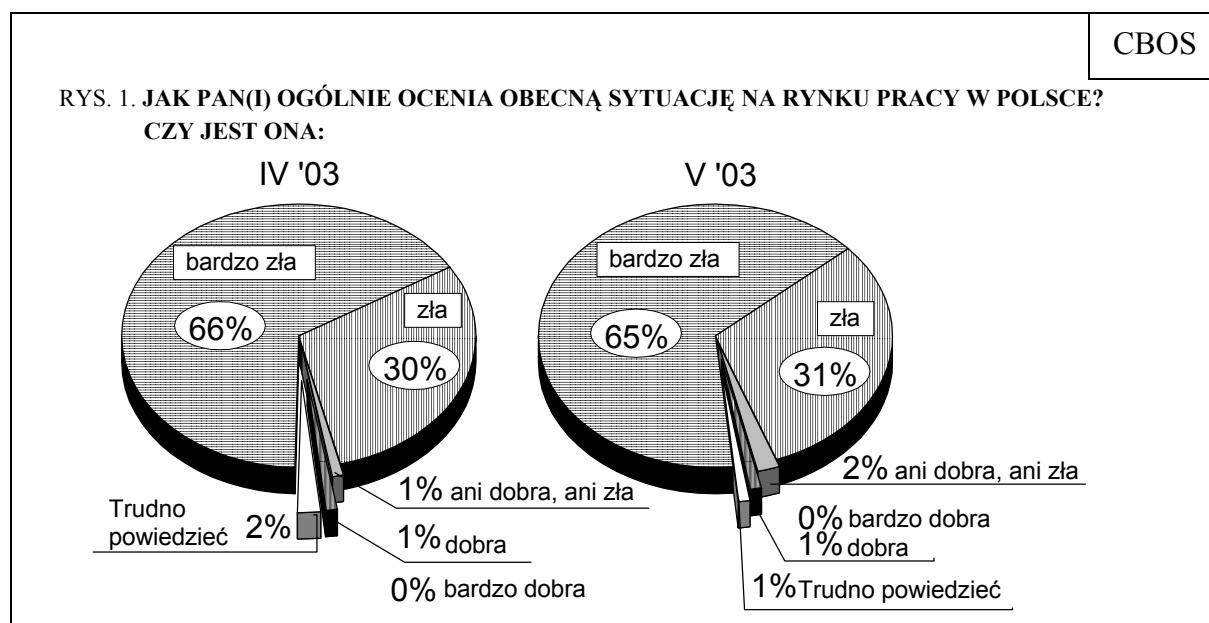


Comiesięczne badania opinii społecznej od dłuższego czasu przynoszą bardzo negatywne oceny sytuacji na krajowym i lokalnych rynkach pracy, a także pesymistyczne przewidywania w tej dziedzinie. Wskazują ponadto na silne poczucie zagrożenia utratą pracy u tych, którzy mają zatrudnienie.

OCENY I PRZEWIDYWANIA SYTUACJI NA KRAJOWYM RYNKU PRACY

Od czasu, kiedy rozpoczęliśmy comiesięczny pomiar społecznych ocen sytuacji na rynku pracy w Polsce, czyli od października 2001 roku, w odpowiedziach ankietowanych niezmiennie dominuje bardzo silny krytycyzm (zob. Aneks I).

W maju¹ sytuacja na rynku pracy w Polsce oceniana jest równie krytycznie jak przed miesiącem - dwie trzecie badanych (65%) uznaje ją za bardzo złą, a niemal jedna trzecia (31%) - za złą. Sporadyczne są opinie, że sytuacja ta jest przeciętna (2%) lub dobra (1%).

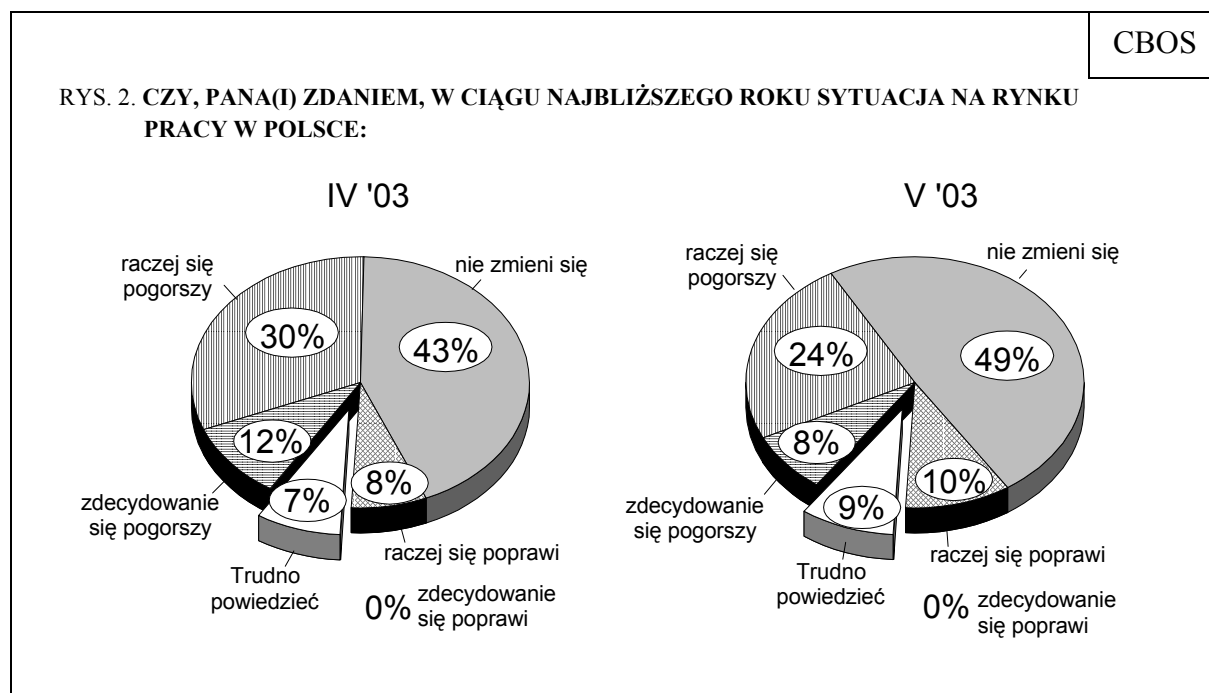


¹ Badanie „Aktualne problemy i wydarzenia” (156) przeprowadzono w dniach 9-12 maja 2003 roku na liczącej 1264 osoby reprezentatywnej próbie losowo-adresowej dorosłych mieszkańców Polski.

We wszystkich grupach społecznych zdecydowanie dominuje krytyczna ocena sytuacji. Szczególnie silna jest ona zarówno wśród bezrobotnych, jak i pracowników umysłowych niższego szczebla - w każdej z tych grup niemal trzy czwarte określa sytuację na krajowym rynku pracy jako bardzo złą, a prawie jedna czwarta - jako złą. Niewiele mniej krytyczni są w tej sprawie emeryci (zob. Aneks II).

Od półtora roku zdecydowanie przeważa też pesymizm w przewidywaniach dotyczących możliwości poprawy sytuacji na krajowym rynku pracy w ciągu najbliższego roku (zob. Aneks I).

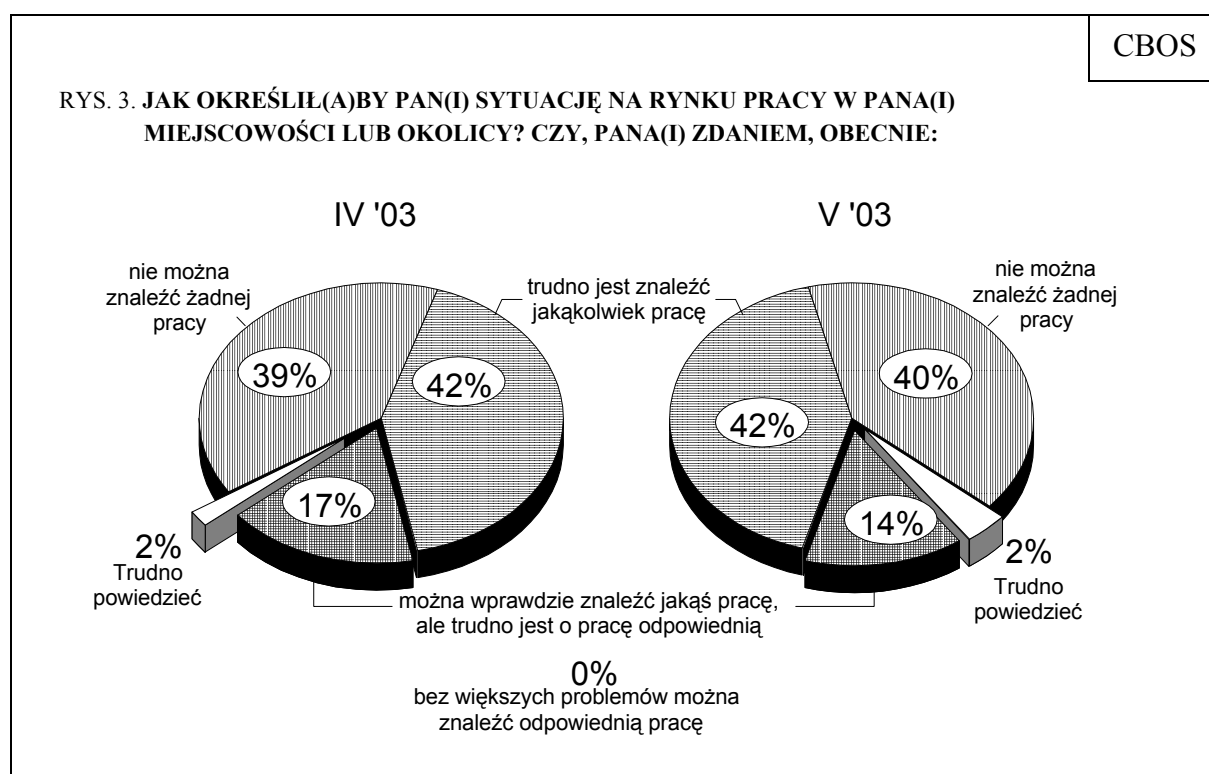
W maju przewidywania te są nieco lepsze niż przed miesiącem - zmalała liczba skrajnych pesymistów prognozujących dalsze pogorszenie sytuacji na rynku pracy, wzrósł zaś odsetek spodziewających się utrwalenia obecnego stanu rzeczy. Nadal jednak zdecydowana większość badanych (81%) nie ma nadziei na poprawę. Co drugi respondent (49% - wzrost o 6 punktów) twierdzi, że sytuacja będzie tak zła jak dotychczas, co trzeci zaś (32% - spadek o 10 punktów) uważa, że jeszcze ulegnie pogorszeniu. Zmian na lepsze spodziewa się zaledwie co dziesiąty badany (10%).



Prognozy te są słabo zróżnicowane społecznie - we wszystkich porównywanych grupach zdecydowaną większość stanowią osoby nieliczące na żadne zmiany lub wręcz przewidujące pogorszenie i tak już trudnej sytuacji (zob. Aneks II). Niewielką nadzieję na poprawę najczęściej mają najmłodszy badani, w wieku od 18 do 24 lat (19%), a także uczniowie i studenci (18%) oraz pracujący na własny rachunek poza rolnictwem (20%).

OCENY SYTUACJI NA LOKALNYCH RYNKACH PRACY

Krytyczne opinie o sytuacji na lokalnych rynkach pracy dominują niezmiennie od półtora roku, czyli od czasu, kiedy rozpoczęliśmy jej monitorowanie. Podobnie jak przed miesiącem również w maju dwie piąte badanych (40%) twierdzi, że w ich miejscu zamieszkania lub okolicy nie można znaleźć żadnej pracy, a ponad dwie piąte (42%) uważa, że trudno tam o jakąkolwiek pracę. Obecnie jedynie co siódmy ankietowany (14% - o 3 punkty mniej niż w kwietniu) wyraża opinię, że można wprawdzie znaleźć jakieś zatrudnienie, ale trudno jest o pracę odpowiednią. Żaden respondent nie sądzi natomiast, że na lokalnym rynku odpowiednia praca jest dostępna bez większych problemów.



Opinie o krajowym rynku pracy są niemal jednomyślne, natomiast oceny sytuacji na rynku lokalnym są silnie zróżnicowane społecznie, co można tłumaczyć tym, że w większym stopniu odzwierciedlają one własne doświadczenia badanych i obserwacje otaczającej rzeczywistości. Opinie te zależą przede wszystkim od wielkości miejsca zamieszkania respondentów, a także od ich położenia społecznego (zob. Aneks II).

Zdecydowanie najlepiej oceniana jest sytuacja w środowisku wielkomiejskim. Ponad jedna trzecia mieszkańców największych miast (35%) uważa, że można tam znaleźć jakieś zatrudnienie, choć trudno jest o pracę odpowiednią, i tylko ponad jedna ósma (13%) sądzi, iż w środowisku wielkomiejskim nie ma żadnej pracy. Im mniejsza miejscowość, tym częstsze przekonanie o całkowitym braku zatrudnienia. Zdecydowanie najgorzej lokalny rynek pracy oceniają mieszkańcy małych miast (liczących do 20 tys. ludności) oraz wsi - co drugi z nich uważa, że w ich miejscu zamieszkania lub okolicy nie ma żadnej pracy.

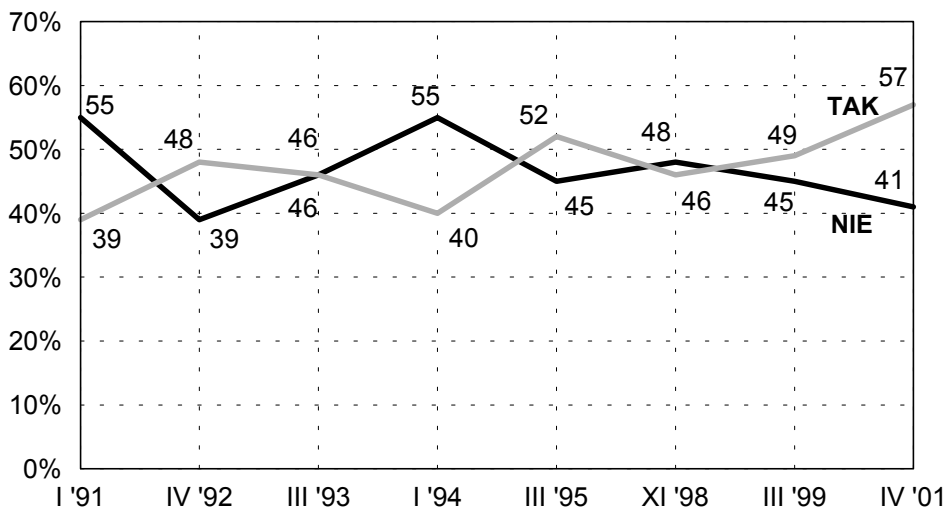
Opinie o lokalnym rynku pracy są silnie związane także z położeniem społeczno-ekonomicznym respondentów. Im są gorzej wykształceni, mają niższe dochody na osobę w rodzinie i gorsze warunki materialne gospodarstwa domowego, tym rzadziej twierdzą, że w ich miejscowości lub jej okolicy można znaleźć jakieś zatrudnienie (choć nie zawsze odpowiednie), tym częściej natomiast są zdania, że nie ma tam żadnych wolnych miejsc pracy. Tak skrajną opinię najczęściej wyrażają badani, którzy sami doświadczają bezrobocia (57%), mają najniższe dochody na osobę w rodzinie (62%), negatywnie oceniają warunki materialne swoich gospodarstw domowych (55%), mają podstawowe wykształcenie (54%).

POCZUCIE ZAGROŻENIA UTRATĄ PRACY

Bardzo krytycznym opiniom o rynku pracy i pesymistycznym przewidywaniom niezmiennie towarzyszy znaczne poczucie zagrożenia utratą zatrudnienia, notowane u osób aktywnych zawodowo. W latach 1991 - 2001 poziom obaw w tej dziedzinie badaliśmy na ogół raz w roku. W kwietniu 2001 roku poziom zagrożenia okazał się wyjątkowo wysoki, wtedy też rozpoczęliśmy monitorowanie go w comiesięcznych sondażach.

CBOS

RYS. 4. CZY LICZY SIĘ PAN(I) Z MOŻLIWOŚCIĄ UTRATY OBECNEJ PRACY (NP. ZWOLNIENIA, BANKRUCTWA, UPADKU, LIKWIDACJI ZAKŁADU, GOSPODARSTWA ITP.)?*
I 1991 - IV 2001

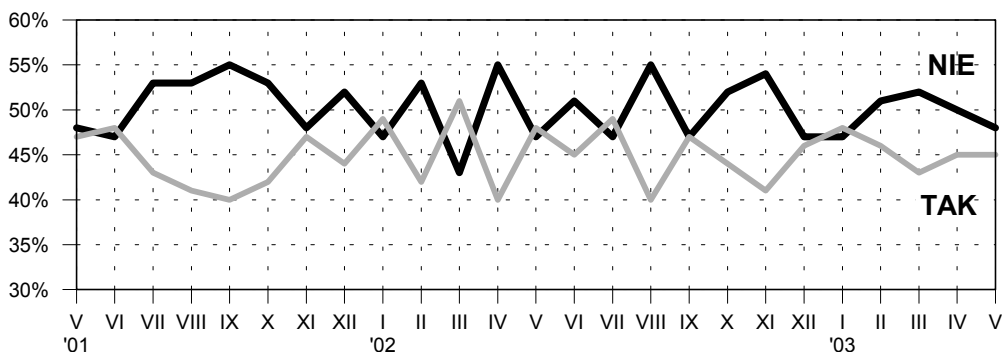


* Zsumowano odsetki odpowiedzi: „bardzo poważnie się z tym liczę” i „raczej się z tym liczę” (TAK) oraz „nie, to mało prawdopodobne” i „raczej nie” (NIE). Pominięto „trudno powiedzieć”

Uwaga: Pytanie zadawano respondentom mającym pracę, łącznie z rolnikami i osobami pomagającymi w prowadzeniu gospodarstwa rolnego, oraz pracującym na własny rachunek poza rolnictwem

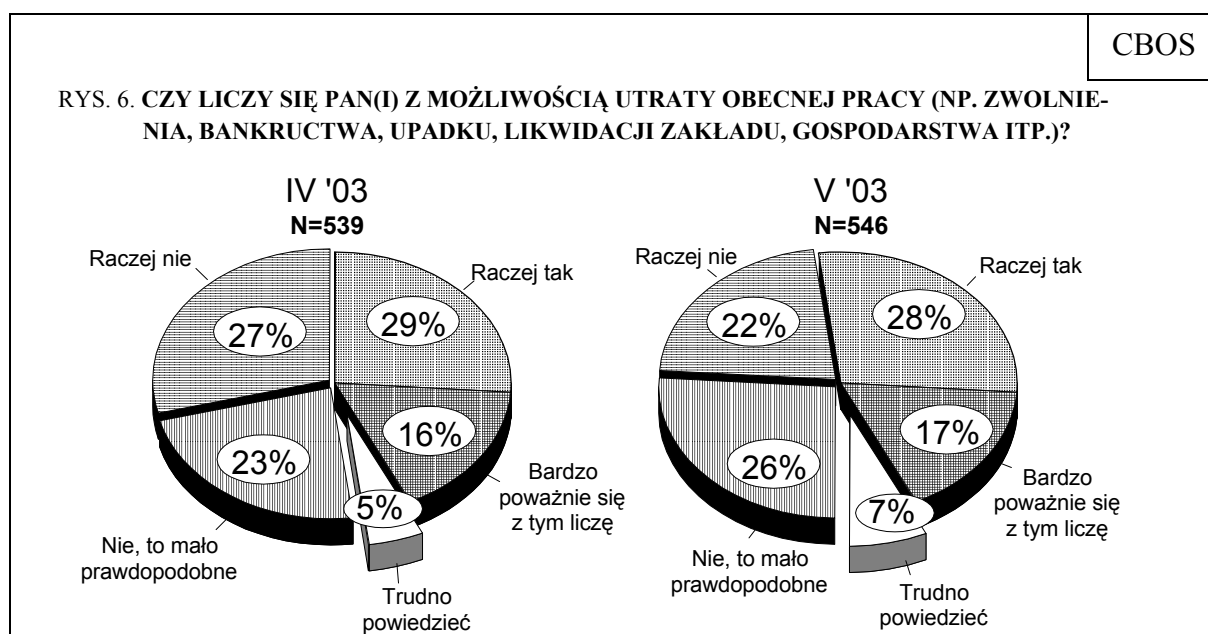
CBOS

RYS. 5. CZY LICZY SIĘ PAN(I) Z MOŻLIWOŚCIĄ UTRATY OBECNEJ PRACY (NP. ZWOLNIENIA, BANKRUCTWA, UPADKU, LIKWIDACJI ZAKŁADU, GOSPODARSTWA ITP.)?*
V 2001 - V 2003



Pominięto „trudno powiedzieć”

Od kwietnia niemal nie zmieniło się poczucie zagrożenia utratą pracy. Z deklaracji osób aktywnych zawodowo wynika, że prawie połowa z nich (45%) liczy się obecnie z możliwością utraty zatrudnienia, w tym jedna szóstka (17%) uznaje to zagrożenie za bardzo poważne. Poczucie bezpieczeństwa w tym względzie deklaruje niemal połowa pracujących (48%) - w tym co piąty (22% - spadek o 5 punktów) jest zdania, że raczej nie straci pracy, a co czwarty (26% - wzrost o 3 punkty) uznaje taką możliwość za mało prawdopodobną. Wynika z tego, że obecnie pracujący z nieco większą niż w kwietniu pewnością deklarują swoje poczucie bezpieczeństwa w tym względzie.



O skali zagrożenia i jego zróżnicowaniu świadczy fakt, że obecnie z możliwością utraty pracy liczy się ponad połowa robotników i pracowników fizyczno-umysłowych oraz co drugi pracownik umysłowy niższego szczebla i pracujący na własny rachunek poza rolnictwem. Natomiast wśród przedstawicieli kadry kierowniczej i inteligencji oraz rolników poczucie zagrożenia utratą pracy ma ponad jedna czwarta badanych. Ogólnie można powiedzieć, że wyższe wykształcenie, wysoka pozycja społeczno-zawodowa i ekonomiczna sprzyjają poczuciu bezpieczeństwa pracy. Natomiast im niższa pozycja zawodowa (z wyłączeniem rolników) oraz gorsza sytuacja finansowa i materialna badanych, tym częstsze odczuwanie zagrożenia bezrobociem.



Z majowego sondażu wynika, że utrzymuje się zdecydowanie negatywna ocena sytuacji na krajowym rynku pracy, a przede wszystkim dominują bardzo krytyczne opinie o sytuacji na rynkach lokalnych - dwie piąte badanych twierdzi, że w miejscu ich zamieszkania lub okolicy nie można znaleźć żadnej pracy, tyle samo uważa też, że trudno tam o jakąkolwiek pracę. Pesymistyczne są także przewidywania w tej dziedzinie, choć od kwietnia zmalała liczba skrajnych pesymistów przewidujących dalsze pogorszenie sytuacji na krajowym rynku pracy, wzrósł zaś odsetek spodziewających się utrwalenia obecnego stanu rzeczy. Diagnozom tym towarzyszy poczucie zagrożenia utratą pracy, deklarowane przez prawie połowę zatrudnionych.

Opracowała
Bogna WCIÓRKA

ANEKS I

Tabela 1

Jak Pan(i) ogólnie ocenia obecną sytuację na rynku pracy w Polsce? Czy jest ona:	Wskazania respondentów według terminów badań															
	X		XI		XII		I		II		III		IV		V	
	2001						2002									
	w procentach															
- bardzo dobra	0	0	0	1	0	1	0	1	0	0	0	0	0	1	0	0
- dobra	0		1		1		1		0		0		1		0	
- ani dobra, ani zła	4	4	3	3	3	3	2	2	2	2	1	1	3	3	2	2
- zła	31	94	31	93	30	95	29	97	26	96	22	97	25	95	28	96
- bardzo zła	63		62		65		68		70		75		70		68	
Trudno powiedzieć	2	2	3	3	2	2	2	1	2	2	2	2	1	1	2	2

Tabela 1 (cd.)

Jak Pan(i) ogólnie ocenia obecną sytuację na rynku pracy w Polsce? Czy jest ona:	Wskazania respondentów według terminów badań													
	VI		VII		VIII		IX		X		XI		XII	
	2002													
	w procentach													
- bardzo dobra	0	0	0	0	0	1	0	0	0	1	0	1	0	0
- dobra	0		0		1		0		1		1		0	
- ani dobra, ani zła	3	3	2	2	2	2	3	3	4	4	3	3	2	2
- zła	28	95	29	97	28	96	32	95	30	93	33	95	34	96
- bardzo zła	67		68		68		63		63		62		62	
Trudno powiedzieć	2	2	1	1	1	1	2	2	2	2	1	1	2	2

Tabela 1 (cd.)

Jak Pan(i) ogólnie ocenia obecną sytuację na rynku pracy w Polsce? Czy jest ona:	Wskazania respondentów według terminów badań									
	I		II		III		IV		V	
	2003									
	w procentach									
- bardzo dobra	0	1	0	0	0	0	0	1	0	1
- dobra	1		0		0		1		1	
- ani dobra, ani zła	3	3	3	3	2	2	1	1	2	2
- zła	32	95	35	96	30	97	30	96	31	96
- bardzo zła	63		61		67		66		65	
Trudno powiedzieć	1	1	1	1	1	1	2	2	1	1

Tabela 2

Czy, Pana(i) zdaniem, w ciągu najbliższego roku sytuacja na rynku pracy w Polsce:	Wskazania respondentów według terminów badań															
	X		XI		XII		I		II		III		IV		V	
	2001								2002							
	w procentach															
- zdecydowanie się poprawi	0	15	0	11	0	6	0	8	0	10	0	6	0	8	0	7
- raczej się poprawi	15		11		6		8		10		6		8		7	
- nie zmieni się	49	49	44	44	39	39	41	41	41	41	35	35	37	37	43	43
- raczej się pogorszy	21	27	26	35	35	47	30	45	32	42	39	52	35	48	34	45
- zdecydowanie się pogorszy	6		9		12		15		10		13		13		11	
Trudno powiedzieć	9		10	10	8	8	7	7	7	7	7	7	7	7	5	5

Tabela 2 (cd.)

Czy, Pana(i) zdaniem, w ciągu najbliższego roku sytuacja na rynku pracy w Polsce:	Wskazania respondentów według terminów badań													
	VI		VII		VIII		IX		X		XI		XII	
	2002													
	w procentach													
- zdecydowanie się poprawi	0	8	0	9	0	10	0	10	0	10	0	11	0	8
- raczej się poprawi	8		9		10		10		10		11		8	
- nie zmieni się	40	40	42	42	42	42	47	47	47	47	44	44	46	46
- raczej się pogorszy	33	46	33	43	31	40	27	35	26	36	28	37	30	41
- zdecydowanie się pogorszy	13		10		9		8		10		9		11	
Trudno powiedzieć	6	6	7	7	8	8	8	8	7	7	8	8	5	5

Tabela 2 (cd.)

Czy, Pana(i) zdaniem, w ciągu najbliższego roku sytuacja na rynku pracy w Polsce:	Wskazania respondentów według terminów badań									
	I		II		III		IV		V	
	2003									
	w procentach									
- zdecydowanie się poprawi	1	11	0	8	0	7	0	8	0	10
- raczej się poprawi	10		8		7		8		10	
- nie zmieni się	45	45	47	47	43	43	43	43	49	49
- raczej się pogorszy	27	35	29	38	31	41	30	42	24	32
- zdecydowanie się pogorszy	8		9		10		12		8	
Trudno powiedzieć	9	9	7	7	8	8	7	7	9	9

Tabela 3

Jak określił(a)by Pan(i) sytuację na rynku pracy w Pana(i) miejscowości lub okolicy? Czy, Pana(i) zdaniem, obecnie:	Wskazania respondentów według terminów badań							
	X	XI	XII	I	II	III	IV	V
	2001			2002				
	w procentach							
- bez większych problemów można znaleźć odpowiednią pracę	1	1	0	1	0	0	1	0
- można wprawdzie znaleźć jakąś pracę, ale trudno jest o pracę odpowiednią	17	14	14	14	13	12	15	14
- trudno jest znaleźć jakąkolwiek pracę	40	45	46	38	40	41	43	44
- nie można znaleźć żadnej pracy	40	39	39	46	45	46	39	40
Trudno powiedzieć	2	1	1	1	1	2	2	2

Tabela 3 (cd.)

Jak określił(a)by Pan(i) sytuację na rynku pracy w Pana(i) miejscowości lub okolicy? Czy, Pana(i) zdaniem, obecnie:	Wskazania respondentów według terminów badań						
	VI	VII	VIII	IX	X	XI	XII
	2002						
	w procentach						
- bez większych problemów można znaleźć odpowiednią pracę	0	0	0	0	0	0	1
- można wprawdzie znaleźć jakąś pracę, ale trudno jest o pracę odpowiednią	16	16	15	16	16	16	20
- trudno jest znaleźć jakąkolwiek pracę	39	43	40	44	43	44	44
- nie można znaleźć żadnej pracy	42	40	43	37	39	38	34
Trudno powiedzieć	3	1	2	2	2	2	2

Tabela 3 (cd.)

Jak określił(a)by Pan(i) sytuację na rynku pracy w Pana(i) miejscowości lub okolicy? Czy, Pana(i) zdaniem, obecnie:	Wskazania respondentów według terminów badań				
	I	II	III	IV	V
	2003				
	w procentach				
- bez większych problemów można znaleźć odpowiednią pracę	0	0	0	0	0
- można wprawdzie znaleźć jakąś pracę, ale trudno jest o pracę odpowiednią	13	14	16	17	14
- trudno jest znaleźć jakąkolwiek pracę	43	45	47	42	42
- nie można znaleźć żadnej pracy	41	39	35	39	40
Trudno powiedzieć	2	1	2	2	4

Tabela 4

Czy liczy się Pan(i) z możliwością utraty obecnej pracy (np. zwolnienia, bankructwa, upadku, likwidacji zakładu, gospodarstwa itp.)?	Wskazania osób aktywnych zawodowo* według terminów badań																	
	IV		V		VI		VII		VIII		IX		X		XI		XII	
	2001																	
	N=503		N=501		N=486		N=482		N=465		N=567		N=473		N=451		N=464	
w procentach																		
Bardzo poważnie się z tym liczę	20	57	18	47	20	48	21	43	19	41	12	40	12	42	16	47	14	44
Raczej tak	37		29		28		22		22		28		30		31		30	
Raczej nie	22	41	25	48	23	47	26	53	28	53	30	55	29	53	25	48	27	52
Nie, to mało prawdopodobne	19		23		24		27		25		25		24		23		25	
Trudno powiedzieć	2	2	5	5	5	5	4	4	6	6	4	4	5	5	5	5	4	4

* Dotyczy osób zatrudnionych, także rolników oraz emerytów i rencistów pracujących w niepełnym wymiarze godzin

Tabela 4 (cd.)

Czy liczy się Pan(i) z możliwością utraty obecnej pracy (np. zwolnienia, bankructwa, upadku, likwidacji zakładu, gospodarstwa itp.)?	Wskazania osób aktywnych zawodowo* według terminów badań																	
	I		II		III		IV		V		VI		VII		VIII		IX	
	2002																	
	N=414		N=435		N=435		N=460		N=478		N=489		N=471		N=447		N=542	
w procentach																		
Bardzo poważnie się z tym liczę	18	49	17	42	17	51	15	40	17	48	18	45	15	49	16	40	17	47
Raczej tak	31		25		34		25		31		27		34		24		30	
Raczej nie	28	47	25	53	21	43	25	55	24	47	25	51	25	47	28	55	22	47
Nie, to mało prawdopodobne	19		28		22		30		23		26		22		27		25	
Trudno powiedzieć	4	4	5	5	7	7	5	5	5	5	4	4	4	4	5	5	7	7

* Dotyczy osób zatrudnionych, także rolników oraz emerytów i rencistów pracujących w niepełnym wymiarze godzin

Tabela 4 (cd.)

Czy liczy się Pan(i) z możliwością utraty obecnej pracy (np. zwolnienia, bankructwa, upadku, likwidacji zakładu, gospodarstwa itp.)?	Wskazania osób aktywnych zawodowo* według terminów badań																	
	X		XI		XII		I		II		III		IV		V			
	2002																	
	N=554		N=474		N=442		N=484		N=461		N=411		N=539		N=546			
w procentach																		
Bardzo poważnie się z tym liczę	17	44	9	41	20	46	13	48	16	46	17	43	16	45	17	45		
Raczej tak	27		32		26		35		30		26		29		28			
Raczej nie	30	52	30	54	23	47	25	47	26	51	29	52	27	50	22	48		
Nie, to mało prawdopodobne	22		24		24		22		25		23		23		26			
Trudno powiedzieć	3	3	5	5	7	7	5	5	3	3	5	5	5	5	7	7		

* Dotyczy osób zatrudnionych, także rolników oraz emerytów i rencistów pracujących w niepełnym wymiarze godzin

A N E K S II

Tabela 1. Jak Pan(i) ogólnie ocenia obecną sytuację na rynku pracy w Polsce? Czy jest ona:

(%)

	bardzo dobra	dobra	ani dobra, ani zła	zła	bardzo zła	Trudno powiedzieć	Liczba osób
Ogółem	0	1	2	31	65	1	1264
Płeć							
Mężczyźni	0	1	2	31	65	1	603
Kobiety	0	0	3	30	65	2	661
Wiek							
18-24 lat	0	1	2	38	58	1	196
25-34	0	1	3	36	60	1	213
35-44	0	1	1	32	67	0	200
45-54	0	0	3	27	70	0	280
55-64	0	0	0	26	72	1	135
65 lat i więcej	0	0	4	26	63	7	240
Miejsce zamieszkania							
Wieś	0	0	2	34	62	2	487
Miasto do 20 tys.	0	2	2	26	68	2	155
20-100 tys.	0	1	3	27	68	1	219
101-500 tys.	0	0	3	31	64	2	242
501 tys. i więcej mieszk.	0	1	1	29	68	0	160
Wykształcenie							
Podstawowe	0	1	3	30	62	4	379
Zasadnicze zawodowe	0	0	2	32	67	0	354
Średnie	0	0	2	29	68	1	405
Wyższe	1	1	2	36	60	1	126
Grupa społ.-zaw. pracujący							
Kadra kier., inteligencja	1	0	1	42	56	0	81
Prac.umysł.niż.szczebła	0	2	0	25	73	0	80
Pracownicy fiz.- umysł.	0	0	1	41	57	2	81
Robotnicy wykwalifikowani	0	1	1	28	69	0	114
Robotnicy niewykwalifik.	0	0	2	33	65	0	39
Rolnicy	0	0	4	38	58	0	81
Pracujący na własny rach.	0	0	7	29	64	0	57
Bierni zawodowo							
Renciści	0	0	1	33	60	5	142
Emeryci	0	0	4	22	71	3	244
Uczniowie i studenci	0	2	4	38	55	1	114
Bezrobotni	0	0	2	23	74	1	167
Gospodynie domowe i inni	0	0	0	40	60	0	65
Pracuje w:							
inst. państw., publicznej	0	1	1	36	61	0	166
spółce właścicieli	0	1	1	28	68	2	75
prywatnych i państwa	0	1	2	31	65	0	219
sekt. pryw. poza rolnict.	0	0	4	33	63	0	85
prywatnym gosp. rolnym	0	0	4	33	63	0	85
Dochody na jedną osobę							
Do 299 zł	0	0	2	27	69	1	140
300-399	0	0	3	22	74	0	104
400-599	0	0	2	28	67	2	216
600-800	0	0	0	28	70	2	171
Powyżej 800 zł	0	2	2	27	67	2	192
Ocena własnych war. mater.							
Złe	0	0	2	25	71	1	465
Średnie	0	0	2	30	66	2	537
Dobre	0	2	4	42	50	1	260
Udział w prakt. religijnych							
Kilka razy w tygodniu	0	0	4	20	74	2	80
Raz w tygodniu	0	0	2	32	64	2	623
1-2 razy w miesiącu	0	0	3	29	68	0	181
Kilka razy w roku	0	1	1	32	65	1	253
W ogóle nie uczestniczy	0	0	4	32	61	4	126
Poglądy polityczne							
Lewica	0	0	2	36	61	1	223
Centrum	0	1	3	30	66	0	383
Prawica	0	0	3	28	69	1	280
Trudno powiedzieć	0	1	2	30	63	4	377

Tabela 2. Czy, Pana(i) zdaniem, w ciągu najbliższego roku sytuacja na rynku pracy w Polsce:

(%)

	zdecydowa- nie się poprawi	raczej się poprawi	pozostanie bez zmian	raczej się pogorszy	zdecydowa- nie się pogorszy	Trudno powiedzieć	Liczba osób
Ogółem	0	10	49	24	8	9	1264
Płeć							
Mężczyźni	0	10	50	24	8	7	603
Kobiety	0	10	47	25	8	10	661
Wiek							
18-24 lat	0	19	52	16	5	9	196
25-34	1	13	48	27	3	8	213
35-44	0	9	56	23	8	4	200
45-54	0	5	48	28	13	6	280
55-64	0	7	54	25	10	4	135
65 lat i więcej	0	8	38	26	8	19	240
Miejsce zamieszkania							
Wieś	0	10	49	23	6	12	487
Miasto do 20 tys.	0	9	48	26	6	11	155
20-100 tys.	0	13	54	19	8	7	219
101-500 tys.	1	10	45	27	11	7	242
501 tys.i więcej mieszk.	0	6	47	31	11	4	160
Wykształcenie							
Podstawowe	0	9	48	21	8	13	379
Zasadnicze zawodowe	0	7	49	26	10	8	354
Średnie	0	12	48	26	7	7	405
Wyższe	0	11	52	27	6	3	126
Grupa społ.-zaw. pracujący							
Kadra kier., inteligencja	0	11	44	35	9	1	81
Prac.umysł.niż.szczebła	0	9	49	31	6	6	80
Pracownicy fiz.-umysł.	0	7	56	25	6	6	81
Robotnicy wykwalifikowani	0	5	60	24	5	6	114
Robotnicy niewykwalifik.	0	17	53	16	2	13	39
Rolnicy	0	7	53	25	5	10	81
Pracujący na własny rach.	0	20	44	24	2	9	57
Bierni zawodowo							
Renciści	0	7	42	24	9	18	142
Emeryci	0	9	43	27	12	10	244
Uczniowie i studenci	0	18	54	15	5	7	114
Bezrobotni	1	10	48	22	11	8	167
Gospodynie domowe i inni	0	7	47	23	10	12	65
Pracuje w:							
inst. państw., publicznej	0	7	54	27	7	5	166
spółce właścicieli							
prywatnych i państwa	0	9	53	27	7	4	75
sekt. pryw. poza rolnict.	0	13	50	26	4	7	219
prywatnym gosp. rolnym	0	8	57	21	4	10	85
Dochody na jedną osobę							
Do 299 zł	0	8	46	27	8	10	140
300-399	0	5	50	23	16	6	104
400-599	1	11	47	27	7	8	216
600-800	0	9	46	26	8	10	171
Powyżej 800 zł	0	12	49	28	4	7	192
Ocena własnych war. mater.							
Źłe	0	8	47	25	11	9	465
Średnie	0	8	49	26	6	10	537
Dobre	0	17	51	20	5	8	260
Udział w prakt. religijnych							
Kilka razy w tygodniu	0	5	40	34	9	13	80
Raz w tygodniu	0	10	50	24	7	8	623
1-2 razy w miesiącu	0	10	47	25	7	11	181
Kilka razy w roku	0	10	45	26	10	8	253
W ogóle nie uczestniczy	1	10	54	17	10	7	126
Poglądy polityczne							
Lewica	0	19	48	21	7	5	223
Centrum	0	10	52	26	6	6	383
Prawica	0	8	47	31	8	6	280
Trudno powiedzieć	0	5	46	20	11	17	377

Tabela 3. Jak określił(a)by Pan(i) sytuację na rynku pracy w Pana(i) miejscowości lub w okolicy? Czy, Pana(i) zdaniem, obecnie: 1 - bez większych problemów można znaleźć odpowiednią pracę; 2 - można wprawdzie znaleźć jakąś pracę, ale trudno jest o pracę odpowiednią; 3 - trudno jest znaleźć jakąkolwiek pracę; 4 - nie można znaleźć żadnej pracy

(%)

	1	2	3	4	Trudno powiedzieć	Liczba osób
Ogółem	0	14	42	40	4	1264
Płeć						
Mężczyźni	0	19	39	39	2	603
Kobiety	0	10	46	41	3	661
Wiek						
18-24 lat	0	18	51	29	2	196
25-34	1	23	45	31	1	213
35-44	0	15	48	36	1	200
45-54	0	12	38	50	1	280
55-64	0	16	40	42	2	135
65 lat i więcej	1	5	36	50	9	240
Miejsce zamieszkania						
Wieś	0	9	39	50	2	487
Miasto do 20 tys.	0	7	36	53	4	155
20-100 tys.	0	11	46	42	2	219
101-500 tys.	0	21	47	29	3	242
501 tys. i więcej mieszk.	1	35	49	13	2	160
Wykształcenie						
Podstawowe	0	6	35	54	5	379
Zasadnicze zawodowe	0	10	40	48	1	354
Średnie	0	19	52	27	2	405
Wyzsze	1	36	41	21	1	126
Grupa społ.-zaw. pracujący						
Kadra kier., inteligencja	0	29	57	14	0	81
Prac.umysł.niż.szczębla	1	25	42	31	1	80
Pracownicy fiz.- umysł.	0	24	43	33	0	81
Robotnicy wykwalifikowani	0	17	53	29	1	114
Robotnicy niewykwalifik.	0	7	70	23	0	39
Rolnicy	0	4	43	53	0	81
Pracujący na własny rach.	0	27	46	24	3	57
Bierni zawodowo						
Renciści	0	8	39	49	5	142
Emeryci	1	8	36	49	5	244
Uczniowie i studenci	1	26	43	28	2	114
Bezrobotni	0	6	34	57	2	167
Gospodynie domowe i inni	0	12	38	45	5	65
Pracuje w:						
inst. państw., publicznej	0	16	53	31	0	166
spółce właścicieli	0	18	48	34	0	75
prywatnych i państwa	0	30	48	21	1	219
sekt. pryw. poza rolnict.	0	4	39	56	0	85
prywatnym gosp. rolnym						
Dochody na jedną osobę						
Do 299 zł	0	8	29	62	1	140
300-399	0	9	41	47	3	104
400-599	0	10	42	44	4	216
600-800	0	14	42	42	2	171
Powyżej 800 zł	1	22	50	24	3	192
Ocena własnych war. mater.						
Złe	0	7	35	55	3	465
Średnie	0	13	47	37	2	537
Dobre	1	30	46	20	3	260
Udział w prakt. religijnych						
Kilka razy w tygodniu	0	4	54	40	2	80
Raz w tygodniu	0	11	42	44	2	623
1-2 razy w miesiącu	1	17	36	45	3	181
Kilka razy w roku	0	20	41	37	2	253
W ogóle nie uczestniczy	1	22	48	23	6	126
Poglądy polityczne						
Lewica	1	21	40	37	1	223
Centrum	1	13	46	38	2	383
Prawica	0	22	43	33	2	280
Trudno powiedzieć	0	6	40	50	4	377

Tabela 4. Czy liczy się Pan(i) z możliwością utraty obecnej pracy (np. zwolnienia, bankructwa, upadku, likwidacji zakładu, gospodarstwa itp.)?
1 - Bardzo poważnie się z tym liczę; 2 - Raczej tak; 3 - Raczej nie;
4 - Nie, to mało prawdopodobne

(%)

	1	2	3	4	Trudno powiedzieć	Liczba osób
Ogółem	17	28	22	26	7	546
Płeć						
Mężczyźni	16	30	21	26	7	315
Kobiety	19	25	22	27	6	232
Wiek						
18-24 lat	10	33	25	29	3	52
25-34	19	31	24	24	2	135
35-44	19	27	23	25	6	140
45-54	18	26	19	25	11	166
55-64	10	23	21	36	7	48
65 lat i więcej	17	20	15	49	0	5
Miejsce zamieszkania						
Wieś	14	27	21	31	6	198
Miasto do 20 tys.	20	28	13	26	13	64
20-100 tys.	17	29	28	23	1	97
101-500 tys.	21	31	18	22	8	112
501 tys. i więcej mieszk.	17	24	27	26	6	76
Wykształcenie						
Podstawowe	12	31	16	28	11	83
Zasadnicze zawodowe	21	32	15	25	8	184
Średnie	17	28	26	27	2	180
Wyższe	13	19	32	28	8	99
Grupa społ.-zaw. pracujący						
Kadra kier., inteligencja	10	19	30	37	5	81
Prac. umysł. niż. szczebla	23	26	28	20	3	79
Pracownicy fiz. - umysł.	24	31	23	21	1	81
Robotnicy wykwalifikowani	15	41	19	18	8	114
Robotnicy niewykwalifik.	36	24	14	22	4	37
Rolnicy	8	22	16	39	15	77
Pracujący na własny rach.	19	32	23	20	6	57
Bierni zawodowo						
Renciści	0	18	11	72	0	7
Emeryci	0	14	14	25	25	10
Uczniowie i studenci	0	0	0	100	0	4
Pracuje w:						
inst. państw., publicznej	18	25	23	29	5	165
spółce właścicieli						
prywatnych i państwa	21	32	24	19	4	75
sekt. pryw. poza rolnict.	19	32	23	21	4	213
prywatnym gosp. rolnym	7	21	16	43	12	81
Dochody na jedną osobę						
Do 299 zł	29	27	18	16	11	48
300-399	18	38	13	27	3	44
400-599	20	28	18	30	4	90
600-800	15	33	16	28	5	71
Powyżej 800 zł	12	27	35	24	2	90
Ocena własnych war. mater.						
Złe	27	30	15	18	10	163
Średnie	14	29	23	28	5	236
Dobre	10	23	28	33	5	147
Udział w prakt. religijnych						
Kilka razy w tygodniu	25	28	14	24	9	26
Raz w tygodniu	16	27	21	28	7	271
1-2 razy w miesiącu	14	31	26	20	9	83
Kilka razy w roku	20	29	21	26	4	119
W ogóle nie uczestniczy	13	27	23	35	2	47
Poglądy polityczne						
Lewica	16	30	22	27	6	100
Centrum	18	28	25	22	6	183
Prawica	17	26	22	33	3	133
Trudno powiedzieć	16	29	17	27	11	130