



## **CENTRUM BADANIA OPINII SPOŁECZNEJ**

SEKRETARIAT  
OŚRODEK INFORMACJI

629 - 35 - 69, 628 - 37 - 04  
693 - 46 - 92, 625 - 76 - 23

UL. ŻURAWIA 4A, SKR. PT.24  
00 - 503 W A R S Z A W A  
TELEFAX 629 - 40 - 89

INTERNET

<http://www.cbos.pl>

E-mail: [sekretariat@cbos.pl](mailto:sekretariat@cbos.pl)

BS/96/2003

### **NASTROJE SPOŁECZNE PRZED REFERENDUM UNIJNYM**

KOMUNIKAT Z BADAŃ

WARSZAWA, CZERWIEC 2003

PRZEDRUK MATERIAŁÓW CBOS W CAŁOŚCI LUB W CZĘŚCI ORAZ WYKORZYSTANIE DANYCH EMPIRYCZNYCH  
JEST DOZWOLONE WYŁĄCZNIE Z PODANIEM ŹRÓDŁA

- W porównaniu z poprzednim pomiarem nastroje społeczne w zasadzie się nie zmieniły. Nadal ponad jedna czwarta respondentów (28%) uważa, że sytuacja w Polsce zmierza w dobrym kierunku, a blisko trzy piąte (58%) jest przeciwnego zdania.
- Oceny sytuacji politycznej są prawie takie same jak poprzednio. Tylko co dwudziesty ankietowany (5%) określa ją jako dobrą, większość (61%) wyraża niezadowolenie z życia politycznego kraju, a jedna czwarta (25%) uznaje, że sytuacja polityczna jest przeciętna - ani dobra, ani zła. Nie zmieniły się też w istotny sposób oceny sytuacji gospodarczej. Blisko trzy czwarte badanych (72%) uważa, że jest ona zła, jedna piąta (19%) wyraża opinie ambiwalentne, a tylko nieliczni (3%) dobrze oceniają stan gospodarki.
- Poprawiły się opinie zatrudnionych o kondycji ich zakładów pracy: o 7 punktów (do 35%) wzrósł odsetek oceniających ją pozytywnie, także o 7 punktów (do 31%) zmalała liczba tych, którzy określają ją jako złą; blisko jedna trzecia (32%) uważa, że jest ona przeciętna.
- Prawie takie same jak uprzednio są przewidywania dotyczące rozwoju ogólnej sytuacji w kraju w ciągu najbliższego roku. Na jej poprawę liczy tylko co siódmy badany (14%), blisko połowa (46%) uważa, że sytuacja w Polsce się nie zmieni, a prawie jedna trzecia (30%) spodziewa się pogorszenia.
- Nieco więcej osób niż w maju (wzrost o 3 punkty - do 14%) oczekuje poprawy sytuacji politycznej, nieco mniej (spadek o 3 punkty - do 17%) przewiduje pogorszenie. Nadal przeważa opinia, że w tej dziedzinie nic się nie zmieni (53%).
- Trochę lepsze są też przewidywania dotyczące sytuacji gospodarczej: zmniejszył się odsetek pesymistów (o 3 punkty - do 21%), a liczba optymistów minimalnie wzrosła (o 2 punkty - do 16%); nieco więcej osób nie ma obecnie wyrobionego zdania na ten temat.

Tydzień przed referendum w sprawie przystąpienia naszego kraju do Unii Europejskiej nastroje społeczne są prawie takie same jak na początku maja, choć znacznie lepsze niż w marcu i kwietniu. Wydaje się, że bliski termin głosowania i kampania przedreferendalna nie pobudziły do bardziej optymistycznych prognoz czy lepszych ocen sytuacji, jednak zahamowały spadek nastrojów obserwowany w poprzednich miesiącach. Polacy mają obecnie nieco więcej nadziei na poprawę sytuacji politycznej i gospodarczej w ciągu najbliższego roku. Osoby pracujące zawodowo zdecydowanie częściej niż poprzednio pozytywnie oceniają kondycję swoich zakładów pracy i rzadziej spodziewają się jej pogorszenia.

## OCENY

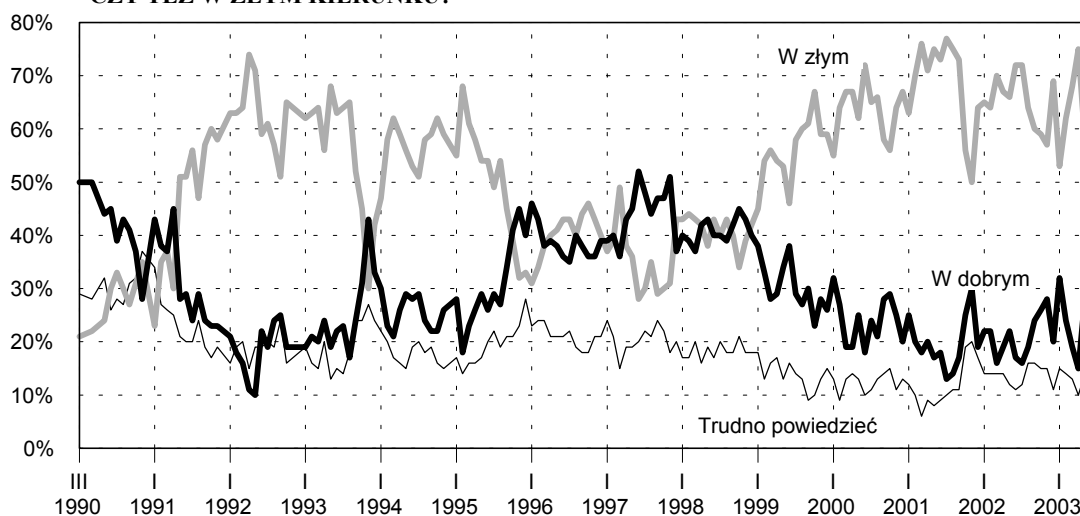
Opinie o rozwoju **ogólnej sytuacji w kraju** nie uległy zmianie<sup>1</sup> - nadal ponad jedna czwarta ankietowanych (28%) uważa, że sytuacja w Polsce zmierza w dobrym kierunku, większość zaś (58%) jest przeciwnego zdania. Warto przypomnieć, że przewaga negatywnych ocen rozwoju sytuacji w kraju występuje od końca 1999 roku.

Tabela 1

Czy, ogólnie rzecz biorąc, sytuacja w naszym kraju zmierza w dobrym czy też w złym kierunku?	Wskazania respondentów według terminów badań												
	VI	VII	VIII	IX	X	XI	XII	I	II	III	IV	V	VI
	2002							2003					
	w procentach												
W dobrym	17	16	19	24	26	28	20	32	24	19	15	28	28
W złym	72	72	64	60	59	57	69	53	62	68	75	58	58
Trudno powiedzieć	11	12	16	16	15	15	11	15	14	13	10	14	14

<sup>1</sup> Badanie „Aktualne problemy i wydarzenia” (157) przeprowadzono w dniach od 29 maja do 1 czerwca 2003 roku na liczącej 1260 osób reprezentatywnej próbie losowo-adresowej dorosłych mieszkańców Polski.

RYS. 1. CZY, OGÓLNIIE RZECZ BIORĄC, SYTUACJA W NASZYM KRAJU ZMIERZA W DOBRYM CZY TEŻ W ZŁYM KIERUNKU?



W elektoratach większości partii politycznych opinie o rozwoju sytuacji w kraju są lepsze niż w maju: znacznie wzrósł odsetek dobrych ocen wśród sympatyków PO RP i LPR, w mniejszym stopniu - wśród wyborców Samoobrony, PiS oraz koalicji SLD-UP. Natomiast bardzo pogorszyły się opinie w elektoracie PSL: odsetek ocen dobrych zmalał aż o 20 punktów, a złych wzrósł o 13 punktów. Obecnie najwięcej pozytywnych opinii o kierunku rozwoju sytuacji w Polsce jest wśród zwolenników SLD-UP oraz PO RP.

Tabela 2

Potencjalne elektoraty partii i ugrupowań politycznych*	Ocena kierunku rozwoju sytuacji w kraju***													
	dobry						zły							
	XII	I	II	III	IV	V	VI	XII	I	II	III	IV	V	VI
	'02	2003					'02	2003						
w procentach														
SLD-UP	38	49	39	33	25	52	55	50	37	40	46	60	36	34
PSL	17	41	34	31	25	43	23	75	44	53	57	62	48	61
PO RP	37	49	34	34	34	36	55	44	40	47	64	60	50	40
PiS	11	41	27	20	4	26	29	77	46	63	73	90	66	65
LPR**	13	23	21	5	25	19	27	83	68	69	88	64	72	54
Samoobrona	19	13	14	15	16	18	23	74	69	79	73	78	74	69
Niezdecydowani, na kogo głosować	16	17	20	14	15	24	25	69	60	60	70	69	54	59
Niezamierzający głosować lub niezdecydowani w tej sprawie	15	26	21	14	9	22	19	75	59	67	48	82	63	64

\* Określone na podstawie deklaracji głosowania w potencjalnych wyborach parlamentarnych  
 \*\* Dane dotyczące tej partii należy traktować z ostrożnością ze względu na niewielką liczebność jej sympatyków w badanej próbie  
 \*\*\* Pominięto „trudno powiedzieć”

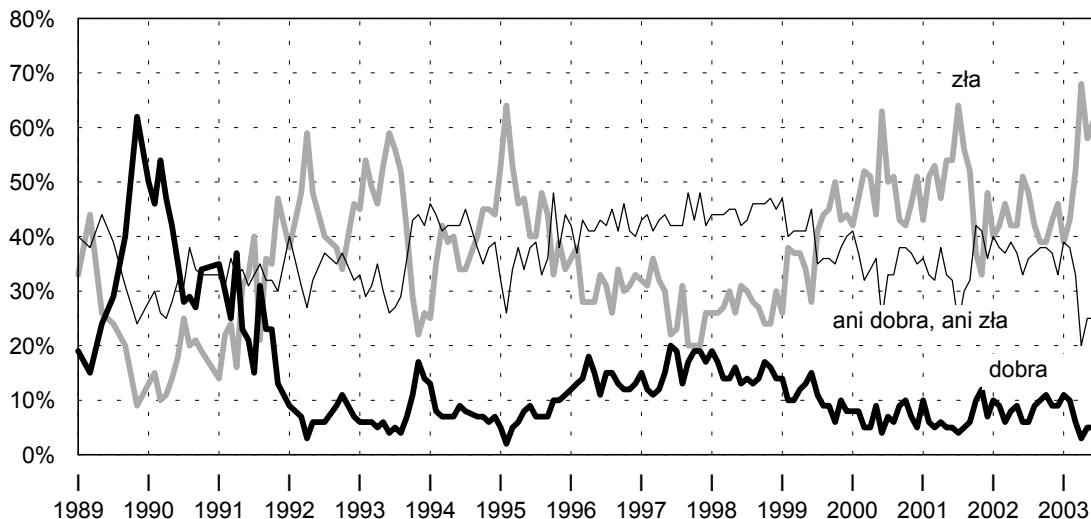
Spośród grup społeczno-zawodowych najbardziej pozytywnie oceniają sytuację w kraju uczniowie i studenci oraz w ogóle najmłodszy ankietowani (w wieku od 18 do 24 lat), a także pracownicy umysłowi niższego szczebla oraz przedstawiciele kadry kierowniczej i inteligencji (zob. tabele aneksowe). Negatywne opinie o kierunku rozwoju sytuacji w Polsce najczęściej wyrażają pracujący na własny rachunek poza rolnictwem. Ponadto im lepsze warunki materialne ankietowanych (w ich ocenie), tym mniej jest opinii krytycznych, a więcej - pozytywnych i odwrotnie: im gorsze warunki, tym więcej złych ocen. Dobre oceny rozwoju sytuacji w kraju są częstsze wśród osób o centrowych i lewicowych poglądach politycznych, natomiast złe przeważają wśród badanych o orientacji prawicowej.

Oceny **sytuacji politycznej** w Polsce utrzymały się na poziomie z maja. Nadal tylko co dwudziesty ankietowany (5%) uważa, że sytuacja polityczna jest dobra, większość zaś (61%, wzrost o 3 punkty mieści się w granicach błędu statystycznego) wyraża niezadowolenie z życia politycznego kraju. Jedna czwarta badanych (25%) uznaje, że sytuacja polityczna jest przeciętna - ani dobra, ani zła.

Tabela 3

Jak Pan(i) ogólnie ocenia obecną <b>sytuację polityczną</b> w Polsce? Czy jest ona:	Wskazania respondentów według terminów badań													
	VI	VII	VIII	IX	X	XI	XII	I	II	III	IV	V	VI	
	2002							2003						
	w procentach													
- dobra	6	6	9	10	11	9	9	11	10	6	3	5	5	
- ani dobra, ani zła	33	36	37	38	38	37	33	39	38	33	20	25	25	
- zła	51	48	42	39	39	43	46	39	43	52	68	58	61	
Trudno powiedzieć	10	9	12	13	11	11	12	11	10	9	9	12	9	

RYS. 2. JAK PAN(I) OGÓLNIENIE OCENIA OBECNĄ SYTUACJĘ POLITYCZNĄ W POLSCE? CZY JEST ONA:



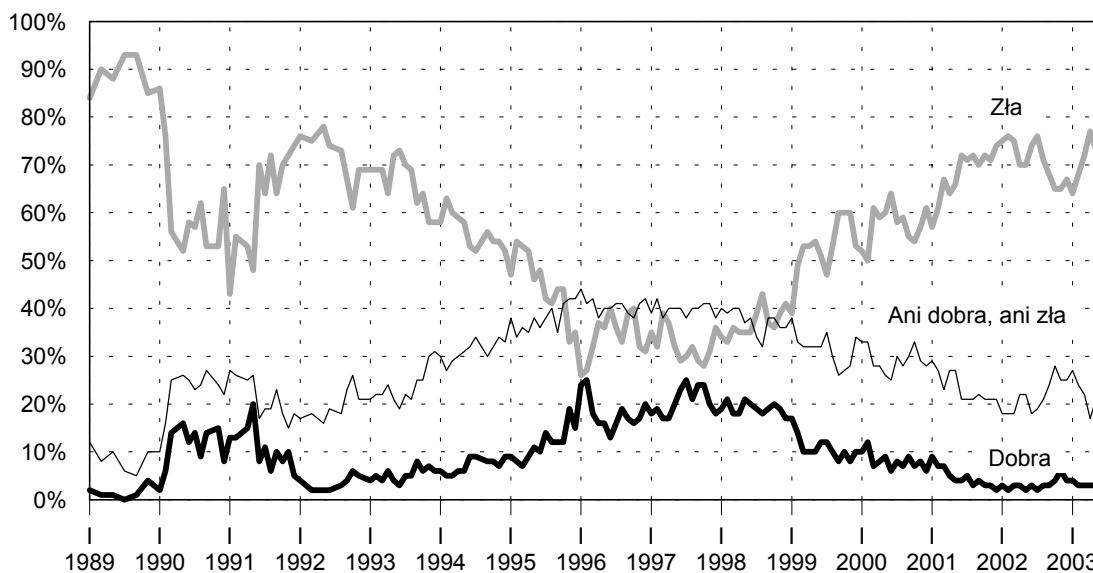
Pominięto „trudno powiedzieć”

Nie zmieniły się też w istotny sposób oceny **sytuacji gospodarczej**. Blisko trzy czwarte badanych (72%) uważa, że jest ona zła, jedna piąta (19%, spadek o 2 punkty) ma na ten temat opinie ambiwalentnie, a tylko nieliczni (3%) pozytywnie oceniają stan gospodarki.

Tabela 4

Jak Pan(i) ogólnie ocenia obecną <b>sytuację gospodarczą</b> w Polsce? Czy jest ona:	Wskazania respondentów według terminów badań												
	VI	VII	VIII	IX	X	XI	XII	I	II	III	IV	V	VI
	2002						2003						
	w procentach												
– dobra	3	2	3	3	4	6	4	4	3	3	3	3	3
– ani dobra, ani zła	18	19	21	24	28	25	25	27	24	22	17	21	19
– zła	74	76	71	68	65	65	67	64	68	72	77	73	72
Trudno powiedzieć	5	3	4	5	3	4	3	5	4	4	4	4	6

RYS. 3. JAK PAN(I) OGÓLNIIE OCENIA OBECNĄ SYTUACJĘ GOSPODARCZĄ W POLSCE?  
CZY JEST ONA:



Pominięto „trudno powiedzieć”

Mimo że oceny sytuacji gospodarczej nie są lepsze niż na początku maja, poprawiły się opinie pracujących o sytuacji **w ich zakładach pracy**. Wśród osób aktywnych zawodowo wzrósł odsetek ocen dobrych (o 7 punktów - do 35%), a zmalał złych (o 7 punktów - do 31%). Opinie o sytuacji w zakładach pracy są obecnie niemal równo podzielone: mniej więcej tyle samo jest pozytywnych, przeciętnych i negatywnych.

Najbardziej poprawiły się oceny wśród zatrudnionych w instytucjach państwowych i publicznych, najmniej - wśród pracujących w indywidualnych gospodarstwach rolnych. Rolnicy są znacznie rzadziej zadowoleni niż pozostałe grupy pracowników.

Tabela 5

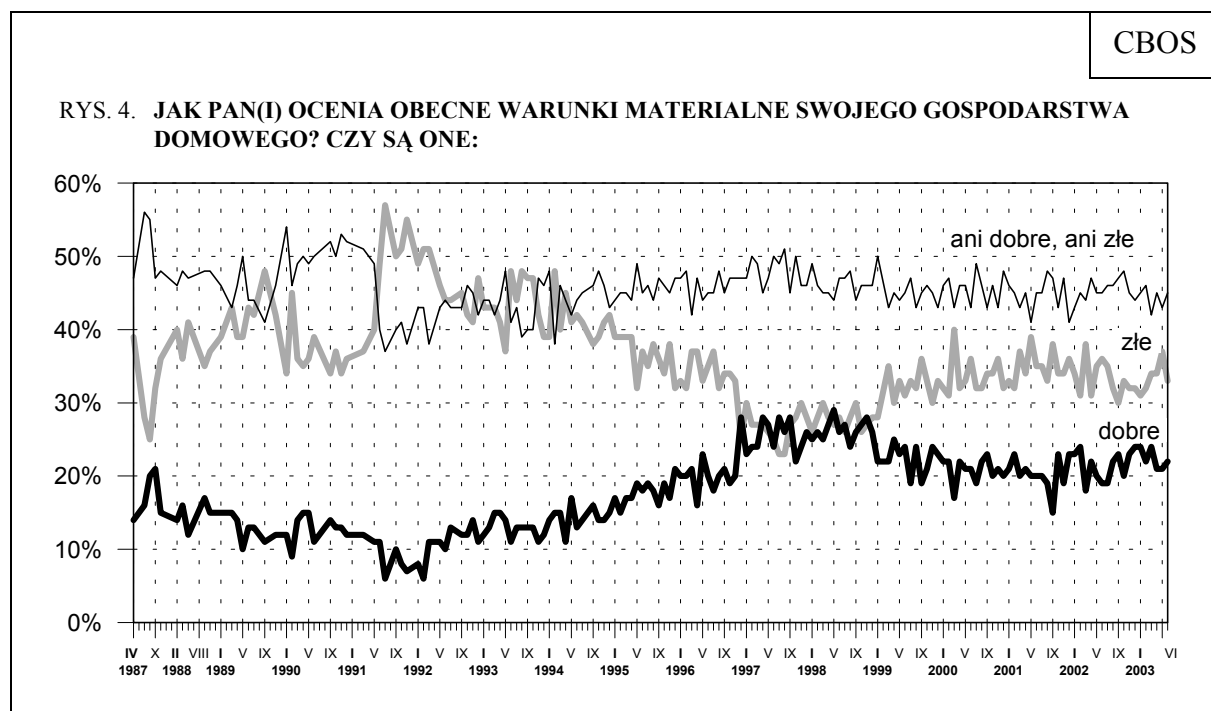
Jak Pan(i) ogólnie ocenia obecną sytuację w Pana(i) zakładzie pracy? Czy jest ona:	Wskazania respondentów według terminów badań													
	VI	VII	VIII	IX	X	XI	XII	I	II	III	IV	V	VI	
	2002							2003						
	w procentach													
<b>Respondenci aktywni zawodowo (ogółem)</b>														
N=	489	477	450	542	550	478	439	488	460	411	539	545	568	
– dobra	29	31	31	30	35	39	34	38	33	31	33	28	35	
– ani dobra, ani zła	35	31	30	33	33	30	31	29	36	33	28	31	32	
– zła	34	35	36	35	30	29	33	31	29	34	37	38	31	
Trudno powiedzieć	2	3	3	2	2	3	2	3	1	2	2	3	1	
<b>Pracownicy instytucji państwowych i publicznych</b>														
– dobra	37	38	35	40	42	44	42	48	37	32	36	33	43	
– ani dobra, ani zła	37	37	26	32	32	29	29	22	33	35	30	35	27	
– zła	24	22	33	26	24	26	28	27	28	30	34	31	29	
Trudno powiedzieć	2	3	6	2	2	1	1	3	2	3	0	1	0	
<b>Pracujący w spółkach o własności prywatnej i państwowej</b>														
– dobra	28	23	35	30	37	60	39	42	36	35	34	30	35	
– ani dobra, ani zła	37	27	26	33	35	22	37	36	50	33	33	38	33	
– zła	35	50	37	35	25	18	22	20	12	32	31	31	30	
Trudno powiedzieć	0	0	2	1	3	0	2	1	2	0	2	1	2	
<b>Pracujący w sektorze prywatnym poza rolnictwem</b>														
– dobra	35	35	37	29	34	34	34	36	37	38	38	32	39	
– ani dobra, ani zła	37	34	32	37	35	33	38	34	39	36	27	31	39	
– zła	27	29	31	31	29	27	26	27	24	26	32	32	22	
Trudno powiedzieć	1	2	0	3	3	6	2	3	0	0	3	5	1	
<b>Pracujący w indywidualnych gospodarstwach rolnych</b>														
– dobra	0	4	7	2	6	1	6	9	3	2	8	7	9	
– ani dobra, ani zła	27	16	45	25	21	34	4	19	21	22	16	19	23	
– zła	71	79	47	72	73	61	88	71	76	75	77	72	64	
Trudno powiedzieć	3	0	1	1	0	4	2	1	0	1	0	2	5	

Oceny **warunków materialnych gospodarstw domowych** respondentów są nieco lepsze niż w maju. Obecnie mniej osób (33% - spadek o 4 punkty) określa swoje warunki jako złe, a nieco więcej uznaje je za przeciętne (45% - wzrost o 2 punkty) lub dobre (22%).



Tabela 6

Jak Pan(i) ocenia <b>obecne warunki materialne swojego gospodarstwa domowego?</b> Czy są one:	Wskazania respondentów według terminów badań												
	VI	VII	VIII	IX	X	XI	XII	I	II	III	IV	V	VI
	2002						2003						
	w procentach												
– dobre	19	19	22	23	20	23	24	24	22	24	21	21	22
– ani dobre, ani złe	45	46	46	47	48	45	44	45	46	42	45	43	45
– złe	36	35	32	30	33	32	32	31	32	34	34	37	33

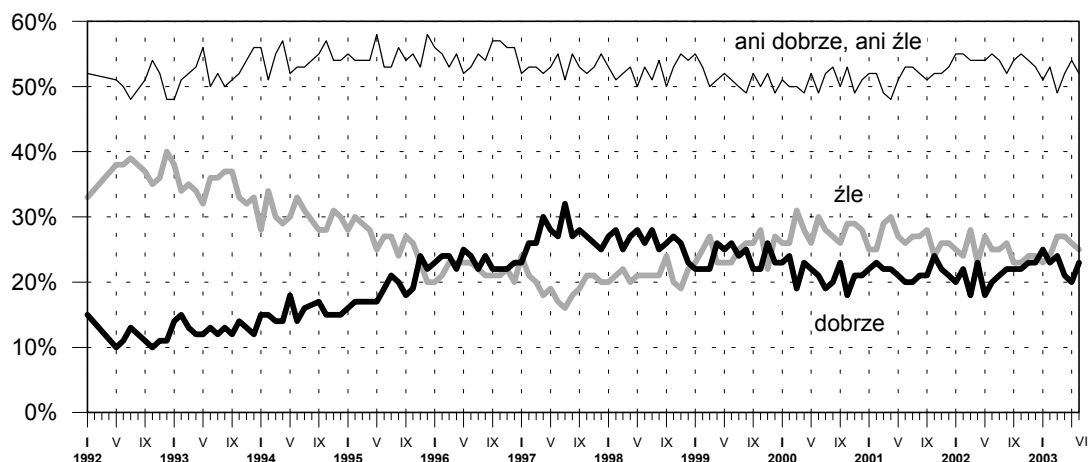


Nieznacznie lepsze są również ogólne opinie ankietowanych o tym, **jak się żyje im i ich rodzinom**. Obecnie prawie jedna czwarta Polaków (23%, wzrost o 3 punkty) jest zdania, że żyje im się dobrze, ponad połowa (52%) - że przeciętnie (ani dobrze, ani źle), a jedna czwarta (25%) ocenia, że źle.

Tabela 7

Czy obecnie Panu(i) i Pana(i) <b>rodzinie żyje się:</b>	Wskazania respondentów według terminów badań												
	VI	VII	VIII	IX	X	XI	XII	I	II	III	IV	V	VI
	2002						2003						
	w procentach												
– dobrze	20	21	22	22	22	23	23	25	23	24	21	20	23
– ani dobrze, ani źle	55	54	52	54	55	54	53	51	53	49	52	54	52
– źle	25	25	26	23	23	24	24	23	24	27	27	26	25
– Trudno powiedzieć	0	0	0	0	0	0	0	1	0	0	0	0	0

RYS. 5. CZY OBECNIE PANU(I) I PANA(I) RODZINIE ŻYJE SIĘ:



Pominięto „trudno powiedzieć”

Oceny własnych warunków materialnych oraz opinie o ogólnych warunkach życia są silnie zróżnicowane społecznie i wyraźnie zależne od poziomu wykształcenia oraz wysokości dochodów ankietowanych (zob. tabele aneksowe). Oceny negatywne są najczęstsze wśród bezrobotnych, rencistów oraz robotników niewykwalifikowanych, a także wśród respondentów o najniższych dochodach na osobę w rodzinie.

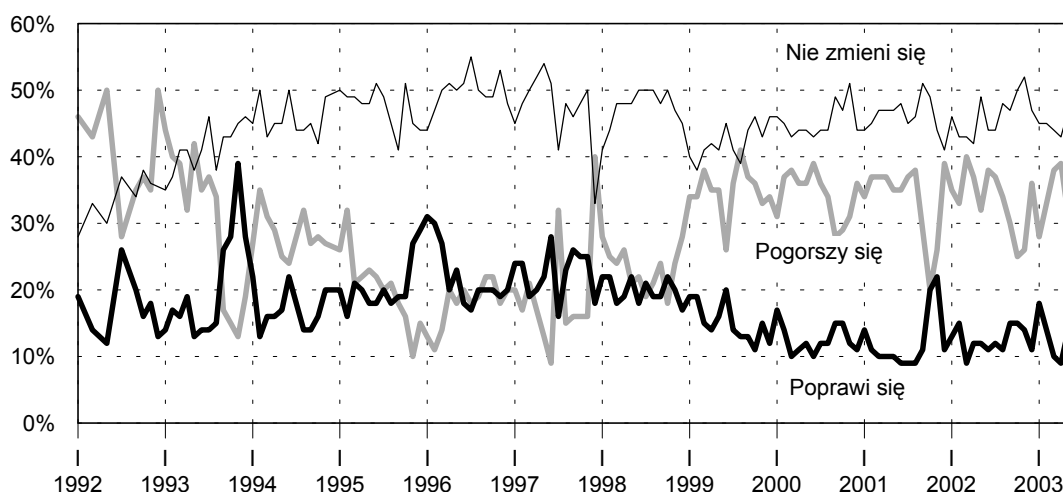
### PRZEWIDYWANIA

Prawie takie same jak w maju są przewidywania dotyczące rozwoju **ogólnej sytuacji w kraju**. Na jej poprawę w ciągu najbliższego roku liczy tylko co siódmy badany (14%). Blisko połowa respondentów (46%) uważa, że sytuacja w Polsce się nie zmieni, a prawie jedna trzecia (30%) spodziewa się pogorszenia.

Tabela 8

Jak Pan(i) sądzi, czy w ciągu najbliższego roku <b>sytuacja w Polsce</b> poprawi się, pogorszy czy też się nie zmieni?	Wskazania respondentów według terminów badań													
	VI	VII	VIII	IX	X	XI	XII	I	II	III	IV	V	VI	
	2002							2003						
	w procentach													
Poprawi się	11	12	11	15	15	14	11	18	14	10	9	14	14	
Nie zmieni się	44	44	48	47	50	52	47	45	45	44	43	47	46	
Pogorszy się	38	37	34	30	25	26	36	28	33	38	39	31	30	
Trudno powiedzieć	7	7	7	8	10	8	6	9	8	7	9	8	10	

RYS. 6. JAK PAN(I) SĄDZI, CZY W CIĄGU NAJBLIŻSZEGO ROKU SYTUACJA W POLSCE POPRAWI SIĘ, POGORSZY CZY TEŻ SIĘ NIE ZMIENI?



Pominięto „trudno powiedzieć”

W porównaniu z poprzednim pomiarem odsetki optymistów i pesymistów w elektoratach partyjnych znacznie się zmieniły. Trochę więcej oczekujących poprawy ogólnej sytuacji w kraju w ciągu najbliższego roku jest wśród sympatyków koalicji SLD-UP, a znacznie więcej niż poprzednio - wśród zwolenników LPR. Natomiast w pozostałych elektoratach wyraźnie ubyło optymistów, wzrosła zaś liczba pesymistów.

Tabela 9

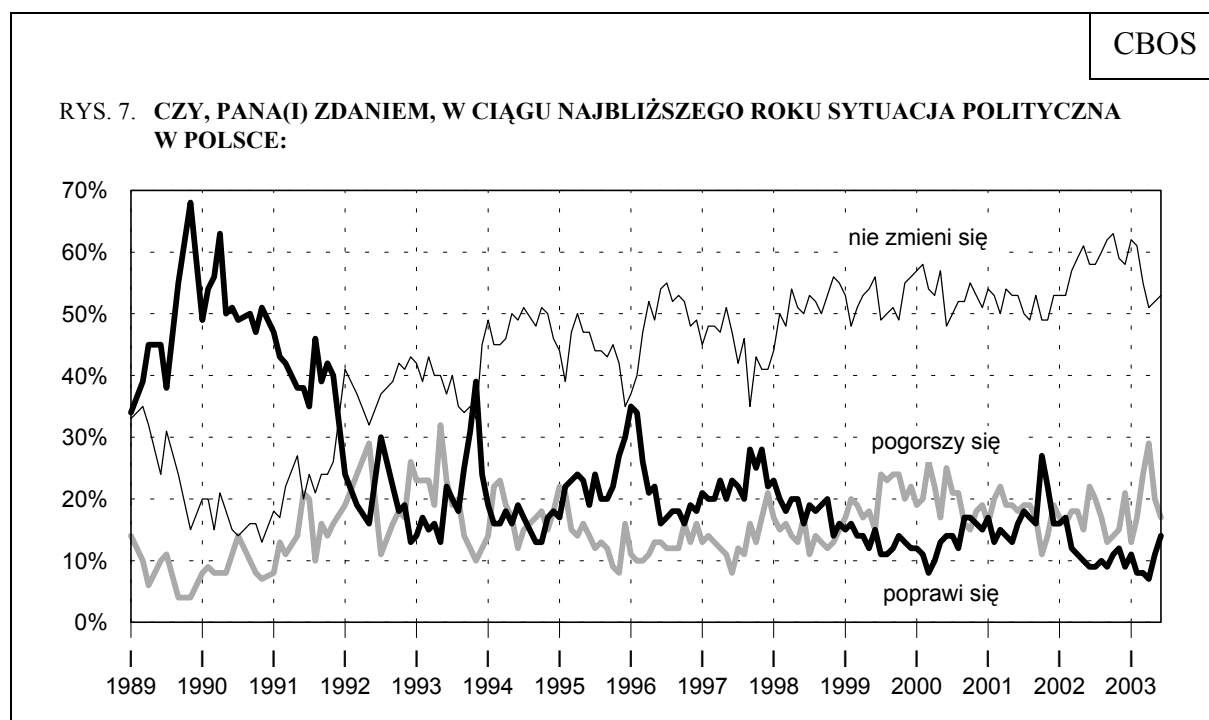
Potencjalne elektoraty partii i ugrupowań politycznych*	Prognoza rozwoju ogólnej sytuacji w kraju***																	
	poprawa						bez zmian						pogorszenie					
	I	II	III	IV	V	VI	I	II	III	IV	V	VI	I	II	III	IV	V	VI
	2003						2003						2003					
w procentach																		
SLD-UP	30	28	19	18	24	27	47	46	57	48	57	53	15	18	16	29	16	12
PSL	14	15	15	4	29	7	55	63	29	55	42	49	18	16	49	35	24	38
PO RP	38	25	17	18	22	17	44	44	47	48	54	50	17	30	35	30	19	29
PiS	20	7	4	11	29	13	47	56	48	21	47	43	24	33	43	61	37	39
LPR**	16	10	9	8	9	22	47	33	36	51	44	35	35	34	50	28	40	37
Samoobrona	6	11	2	15	7	3	37	39	37	48	59	61	42	42	55	31	24	31
Niezdecydowani, na kogo głosować	12	8	8	7	18	12	46	54	47	44	44	50	23	26	30	37	27	24
Niezamierzający głosować lub niezdecydowani w tej sprawie	15	12	7	7	11	14	42	42	43	41	44	41	34	38	42	43	37	35

\* Określone na podstawie deklaracji głosowania w potencjalnych wyborach parlamentarnych  
 \*\* Dane dotyczące tej partii należy traktować z ostrożnością ze względu na niewielką liczebność jej sympatyków w badanej próbie  
 \*\*\* Pominięto „trudno powiedzieć”

Nieco więcej osób niż w maju (wzrost o 3 punkty - do 14%) oczekuje poprawy **sytuacji politycznej** w ciągu najbliższego roku, a nieco mniej (spadek o 3 punkty - do 17%) przewiduje pogorszenie. Natomiast odsetek badanych, którzy sądzą, że w dziedzinie polityki nic się nie zmieni, w zasadzie nie uległ zmianie.

Tabela 10

Czy, Pana(i) zdaniem, w ciągu najbliższego roku <b>sytuacja polityczna</b> w Polsce:	Wskazania respondentów według terminów badań													
	VI	VII	VIII	IX	X	XI	XII	I	II	III	IV	V	VI	
	2002							2003						
	w procentach													
– poprawi się	9	9	10	9	11	12	9	11	8	8	7	11	14	
– nie zmieni się	58	58	60	62	63	59	58	62	61	55	51	52	53	
– pogorszy się	22	20	17	13	14	15	21	13	17	24	29	20	17	
Trudno powiedzieć	11	12	14	15	12	14	12	14	13	14	13	16	16	

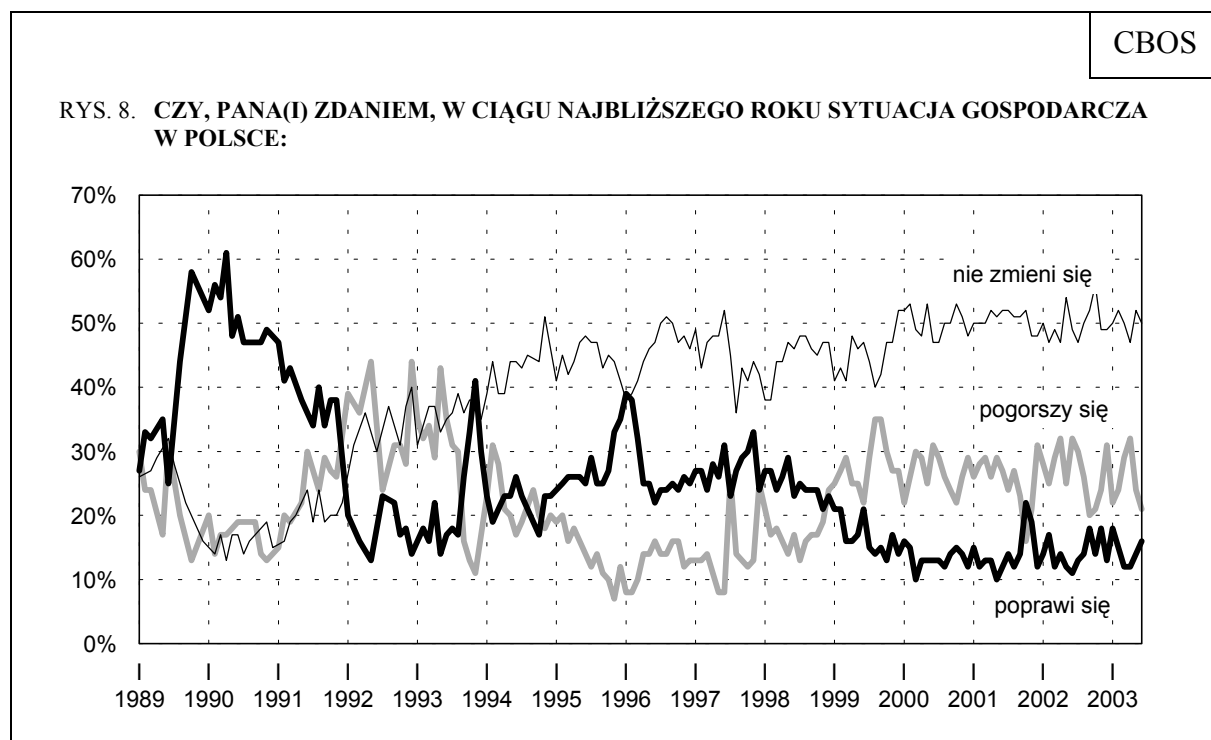


Pominięto „trudno powiedzieć”

Trochę lepsze są też przewidywania dotyczące **sytuacji gospodarczej**: o 3 punkty (do 21%) zmalał odsetek pesymistów, a liczba optymistów minimalnie się zwiększyła (o 2 punkty, do 16%); nieco więcej osób nie ma obecnie wyrobionego zdania na ten temat.

Tabela 11

Czy, Pana(i) zdaniem, w ciągu najbliższego roku <b>sytuacja gospodarcza</b> w Polsce:	Wskazania respondentów według terminów badań													
	VI	VII	VIII	IX	X	XI	XII	I	II	III	IV	V	VI	
	2002							2003						
	w procentach													
- poprawi się	11	13	14	18	14	18	13	18	15	12	12	14	16	
- nie zmieni się	49	47	50	52	56	49	49	50	52	50	47	52	50	
- pogorszy się	32	30	26	20	21	24	31	22	24	29	32	24	21	
Trudno powiedzieć	8	10	10	11	9	10	8	10	9	10	9	11	13	



Pominięto „trudno powiedzieć”

Wyraźniej poprawiły się prognozy dotyczące **sytuacji w zakładach pracy respondentów** - więcej zatrudnionych (13% - wzrost o 3 punkty) liczy obecnie na poprawę w ciągu najbliższego roku i więcej (60% - wzrost o 4 punkty) uważa, że nie będzie zmian; zmniejszył się istotnie (o 6 punktów - do 18%) odsetek osób spodziewających się pogorszenia.

Tabela 12

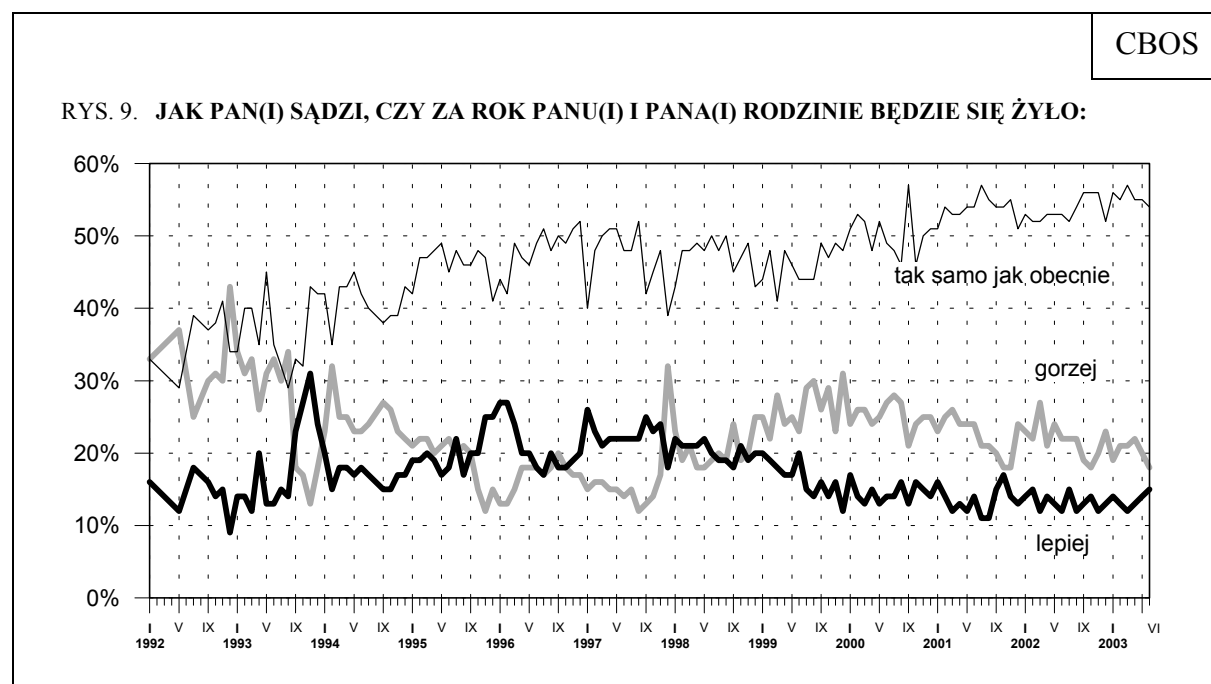
Czy, Pana(i) zdaniem, w ciągu najbliższego roku <b>sytuacja w Pana(i) zakładzie pracy:</b>	Wskazania respondentów według terminów badań													
	VI	VII	VIII	IX	X	XI	XII	I	II	III	IV	V	VI	
	2002							2003						
	w procentach													
<b>Respondenci aktywni zawodowo (ogółem)</b>														
N=	492	480	451	543	548	477	443	495	468	416	549	543	572	
- poprawi się	10	11	10	12	11	15	13	11	9	9	7	10	13	
- pozostanie bez zmian	57	57	55	55	61	60	58	58	62	60	59	56	60	
- pogorszy się	22	21	22	23	20	18	21	18	21	23	26	24	18	
Trudno powiedzieć	11	11	13	10	8	7	8	13	8	8	9	10	9	
<b>Pracownicy instytucji państwowych i publicznych</b>														
- poprawi się	6	9	7	8	11	7	12	4	6	5	5	5	7	
- pozostanie bez zmian	59	62	56	63	59	73	61	68	64	63	56	58	69	
- pogorszy się	27	19	24	22	24	17	21	18	22	25	34	27	16	
Trudno powiedzieć	8	10	14	8	6	3	6	10	8	7	6	10	7	
<b>Pracujący w spółkach o własności prywatnej i państwowej</b>														
- poprawi się	14	15	12	15	16	22	13	18	7	7	3	14	17	
- pozostanie bez zmian	50	46	52	41	64	61	65	51	65	61	69	50	51	
- pogorszy się	20	35	24	30	13	10	15	22	21	28	21	24	22	
Trudno powiedzieć	16	4	12	14	8	7	7	9	7	5	7	12	10	
<b>Pracujący w sektorze prywatnym poza rolnictwem</b>														
- poprawi się	14	14	13	16	13	22	16	16	15	16	11	11	18	
- pozostanie bez zmian	62	60	60	53	61	46	58	55	65	62	61	61	59	
- pogorszy się	14	14	17	19	16	21	17	13	14	17	21	19	15	
Trudno powiedzieć	11	11	10	12	10	11	9	16	6	5	7	8	7	
<b>Pracujący w indywidualnych gospodarstwach rolnych</b>														
- poprawi się	6	5	8	7	0	7	3	0	6	6	7	11	5	
- pozostanie bez zmian	51	53	51	58	64	60	47	53	55	49	57	48	54	
- pogorszy się	33	33	30	32	28	28	50	31	37	36	30	30	24	
Trudno powiedzieć	11	10	11	3	8	5	0	16	2	9	5	11	17	

Na poprawę najczęściej liczą pracujący w sektorze prywatnym poza rolnictwem, natomiast najrzadziej - rolnicy.

W zasadzie nie zmieniły się opinie na temat poprawy lub pogorszenia **ogólnych warunków życia** respondentów i ich rodzin: co siódmy (15%) uważa, że za rok będzie im się żyło lepiej, prawie co piąty (18%) - że gorzej, a ponad połowa (54%) jest zdania, że nic się pod tym względem nie zmieni.

Tabela 13

Jak Pan(i) sądzi, czy za rok Panu(i) i Pana(i) rodzinie będzie się żyło:	Wskazania respondentów według terminów badań													
	VI	VII	VIII	IX	X	XI	XII	I	II	III	IV	V	VI	
	2002							2003						
	w procentach													
- lepiej	12	15	12	13	14	12	13	14	13	12	13	14	15	
- tak samo	53	52	54	56	56	56	52	56	55	57	55	55	54	
- gorzej	22	22	22	19	18	20	23	19	21	21	22	20	18	
Trudno powiedzieć	13	11	12	12	12	11	12	11	11	10	11	11	13	



Pominięto „trudno powiedzieć”



W porównaniu z poprzednim sondażem nie odnotowujemy znaczących zmian w nastrojach społecznych, ale zahamowany został spadek ocen obserwowany w pierwszych miesiącach roku. Można powiedzieć, że Polacy nieco bardziej optymistycznie zapatrują się na przyszłość życia politycznego i gospodarki kraju, a osoby pracujące wyraźnie lepiej oceniają kondycję swoich zakładów pracy i rzadziej spodziewają się jej pogorszenia w ciągu najbliższego roku.

Opracował

Włodzimierz DERCZYŃSKI



## A N E K S

Tabela 1. Czy, ogólnie rzecz biorąc, sytuacja w naszym kraju zmierza  
w dobrym czy też w złym kierunku?

(%)

	W dobrym	W złym	Trudno powiedzieć	Liczba osób
Ogółem	28	58	14	1260
Płeć				
Mężczyźni	32	57	12	602
Kobiety	25	59	16	658
Wiek				
18-24 lat	38	53	8	190
25-34	29	62	9	222
35-44	25	60	14	210
45-54	28	59	13	259
55-64	20	67	13	144
65 lat i więcej	26	51	23	234
Miejsce zamieszkania				
Wieś	23	60	16	480
Miasto do 20 tys.	33	51	16	122
20-100 tys.	32	54	14	267
101-500 tys.	31	58	11	233
501 tys. i więcej mieszk.	28	65	7	158
Wykształcenie				
Podstawowe	28	55	17	378
Zasadnicze zawodowe	26	58	16	352
Średnie	30	60	10	404
Wyższe	31	60	10	126
Grupa społ.-zaw. pracujący				
Kadra kier., inteligencja	34	60	6	93
Prac. umysł. niż. szczebla	41	49	10	93
Pracownicy fiz.- umysł.	27	64	9	91
Robotnicy wykwalifikowani	28	62	10	108
Robotnicy niewykwalifik.	26	68	7	55
Rolnicy	12	64	24	73
Pracujący na własny rach.	9	85	6	48
Bierni zawodowo				
Renciści	23	66	11	148
Emeryci	28	51	21	252
Uczniowie i studenci	46	49	5	98
Bezrobotni	28	56	16	141
Gospodynie domowe i inni	24	49	27	61
Pracuje w:				
inst. państw., publicznej	34	56	9	169
spółce właścicieli				
prywatnych i państwa	25	66	9	100
sekt. pryw. poza rolnict.	28	64	7	224
prywatnym gosp. rolnym	12	63	25	80
Dochody na jedną osobę				
Do 299 zł	36	55	9	138
300-399	24	69	6	111
400-599	24	58	18	195
600-800	29	58	13	207
Powyżej 800 zł	40	49	11	187
Ocena własnych war. mater.				
Złe	23	65	12	418
Średnie	25	59	16	564
Dobre	41	47	11	278
Udział w prakt. religijnych				
Kilka razy w tygodniu	26	59	15	80
Raz w tygodniu	28	59	14	617
1-2 razy w miesiącu	30	58	11	173
Kilka razy w roku	27	57	16	241
W ogóle nie uczestniczy	32	57	11	146
Poglądy polityczne				
Lewica	32	56	13	236
Centrum	36	53	11	391
Prawica	26	64	10	265
Trudno powiedzieć	19	61	20	365

Tabela 2. Jak Pan(i) ogólnie ocenia obecną **sytuację polityczną** w Polsce?  
Czy jest ona:

(%)

	dobra	ani dobra, ani zła	zła	Trudno powiedzieć	Liczba osób
Ogółem	5	25	61	9	1260
Płeć					
Mężczyźni	7	22	65	7	602
Kobiety	4	27	58	12	658
Wiek					
18-24 lat	8	29	54	9	190
25-34	4	21	68	7	222
35-44	5	18	70	6	210
45-54	5	24	65	7	259
55-64	3	27	64	5	144
65 lat i więcej	5	29	47	19	234
Miejsce zamieszkania					
Wieś	6	27	55	12	480
Miasto do 20 tys.	2	23	69	6	122
20-100 tys.	6	25	61	8	267
101-500 tys.	3	23	62	11	233
501 tys. i więcej mieszk.	6	20	73	2	158
Wykształcenie					
Podstawowe	6	32	46	17	378
Zasadnicze zawodowe	6	22	66	6	352
Średnie	5	22	66	7	404
Wyższe	2	16	79	3	126
Grupa społ.-zaw. pracujący					
Kadra kier., inteligencja	1	17	82	0	93
Prac. umysł. niż. szczebla	5	26	64	5	93
Pracownicy fiz.-umysł.	5	27	64	5	91
Robotnicy wykwalifikowani	5	19	76	1	108
Robotnicy niewykwalifik.	11	13	68	9	55
Rolnicy	3	30	51	16	73
Pracujący na własny rach.	1	10	85	4	48
Bierni zawodowo					
Renciści	7	27	50	16	148
Emeryci	4	29	54	13	252
Uczniowie i studenci	6	35	51	8	98
Bezrobotni	8	18	60	13	141
Gospodynie domowe i inni	7	24	56	13	61
Pracuje w:					
inst. państw., publicznej	5	23	69	3	169
spółce właścicieli					
prywatnych i państwa	5	16	76	3	100
sekt. pryw. poza rolnict.	3	19	75	3	224
prywatnym gosp. rolnym	3	30	50	17	80
Dochody na jedną osobę					
Do 299 zł	11	36	45	8	138
300-399	2	19	68	11	111
400-599	6	19	68	7	195
600-800	6	25	60	9	207
Powyżej 800 zł	4	28	63	5	187
Ocena własnych war. mater.					
Złe	7	22	59	11	418
Średnie	3	25	63	9	564
Dobre	7	26	59	7	278
Udział w prakt. religijnych					
Kilka razy w tygodniu	9	20	55	16	80
Raz w tygodniu	5	24	62	9	617
1-2 razy w miesiącu	5	25	60	11	173
Kilka razy w roku	4	31	56	9	241
W ogóle nie uczestniczy	7	17	69	6	146
Poglądy polityczne					
Lewica	7	28	60	5	236
Centrum	5	26	65	4	391
Prawica	6	17	71	5	265
Trudno powiedzieć	4	26	50	20	365

Tabela 3. Jak Pan(i) ogólnie ocenia obecną **sytuację gospodarczą** w Polsce?  
Czy jest ona:

(%)

	dobra	ani dobra, ani zła	zła	Trudno powiedzieć	Liczba osób
Ogółem	3	19	72	6	1260
Płeć					
Mężczyźni	2	20	74	4	602
Kobiety	3	19	69	8	658
Wiek					
18-24 lat	3	30	61	6	190
25-34	1	23	72	4	222
35-44	6	14	78	2	210
45-54	1	15	80	3	259
55-64	3	19	71	7	144
65 lat i więcej	3	18	64	14	234
Miejsce zamieszkania					
Wieś	2	18	72	8	480
Miasto do 20 tys.	5	18	73	4	122
20-100 tys.	2	24	69	4	267
101-500 tys.	4	19	68	9	233
501 tys. i więcej mieszk.	2	17	78	3	158
Wykształcenie					
Podstawowe	4	17	67	13	378
Zasadnicze zawodowe	2	21	74	3	352
Średnie	3	20	73	4	404
Wyższe	2	21	74	3	126
Grupa społ.-zaw. pracujący					
Kadra kier., inteligencja	1	19	79	1	93
Prac. umysł. niż. szczebla	10	21	67	2	93
Pracownicy fiz.-umysł.	3	17	77	2	91
Robotnicy wykwalifikowani	0	24	75	1	108
Robotnicy niewykwalifik.	0	11	86	3	55
Rolnicy	0	11	86	3	73
Pracujący na własny rach.	1	11	88	0	48
Bierni zawodowo					
Renciści	6	19	65	10	148
Emeryci	2	19	67	12	252
Uczniowie i studenci	0	30	63	7	98
Bezrobotni	2	21	68	8	141
Gospodynie domowe i inni	8	18	68	7	61
Pracuje w:					
inst. państw., publicznej	4	15	79	2	169
spółce właścicieli					
prywatnych i państwa	1	21	76	2	100
sekt. pryw. poza rolnict.	2	19	78	1	224
prywatnym gosp. rolnym	0	10	85	5	80
Dochody na jedną osobę					
Do 299 zł	5	22	70	4	138
300-399	0	18	75	7	111
400-599	0	14	82	5	195
600-800	3	23	69	5	207
Powyżej 800 zł	5	24	65	6	187
Ocena własnych war. mater.					
Złe	2	14	76	7	418
Średnie	1	18	75	6	564
Dobre	7	29	59	5	278
Udział w prakt. religijnych					
Kilka razy w tygodniu	2	26	58	14	80
Raz w tygodniu	3	18	74	5	617
1-2 razy w miesiącu	2	18	73	7	173
Kilka razy w roku	2	22	68	8	241
W ogóle nie uczestniczy	4	18	75	4	146
Poglądy polityczne					
Lewica	3	21	74	3	236
Centrum	3	21	73	3	391
Prawica	2	19	75	3	265
Trudno powiedzieć	3	16	67	14	365

Tabela 4. Jak Pan(i) ogólnie ocenia obecną **sytuację w Pana(i) zakładzie pracy**  
Czy jest ona:

(%)

	dobra	ani dobra, ani zła	zła	Trudno powiedzieć	Liczba osób
Ogółem	35	32	31	1	568
Płeć					
Mężczyźni	34	35	31	1	328
Kobiety	37	28	32	2	239
Wiek					
18-24 lat	46	36	17	2	50
25-34	49	26	24	2	163
35-44	27	38	34	1	166
45-54	29	28	41	1	160
55-64	20	52	28	0	24
65 lat i więcej	43	15	42	0	5
Miejsce zamieszkania					
Wieś	32	31	35	2	192
Miasto do 20 tys.	29	36	36	0	59
20-100 tys.	42	29	28	1	144
101-500 tys.	38	32	30	0	92
501 tys.i więcej mieszk.	33	36	28	4	81
Wykształcenie					
Podstawowe	27	34	37	2	72
Zasadnicze zawodowe	31	32	37	0	188
Średnie	39	32	28	1	209
Wyższe	41	31	23	4	99
Grupa społ.-zaw. pracujący					
Kadra kier., inteligencja	44	30	24	2	92
Prac.umysł.niż.szczebla	39	32	27	2	92
Pracownicy fiz.-umysł.	50	33	17	0	91
Robotnicy wykwalifikowani	34	36	30	1	106
Robotnicy niewykwalifik.	33	37	29	0	53
Rolnicy	9	22	67	2	70
Pracujący na własny rach.	34	34	32	0	47
Pracuje w:					
inst. państw., publicznej	43	27	29	0	168
spółce właścicieli					
prywatnych i państwa	35	33	30	2	99
sekt. pryw. poza rolnict.	39	39	22	1	221
prywatnym gosp. rolnym	9	23	64	5	74
Dochody na jedną osobę					
Do 299 zł	25	31	44	0	58
300-399	47	18	33	2	58
400-599	29	39	32	0	89
600-800	39	36	22	3	100
Powyżej 800 zł	49	27	23	1	90
Ocena własnych war. mater.					
złe	26	28	46	1	156
Średnie	30	37	30	3	273
Dobre	57	26	17	0	139
Udział w prakt. religijnych					
Kilka razy w tygodniu	38	17	45	0	20
Raz w tygodniu	39	29	31	1	297
1-2 razy w miesiącu	32	38	30	0	89
Kilka razy w roku	28	36	32	4	101
W ogóle nie uczestniczy	33	34	32	0	60
Poglądy polityczne					
Lewica	36	30	33	1	112
Centrum	36	32	32	0	201
Prawica	34	30	32	3	121
Trudno powiedzieć	36	34	29	2	132

Tabela 5. Jak Pan(i) ocenia obecne warunki materialne swojego gospodarstwa domowego? Czy są one:

(%)

	złe	ani dobre, ani złe	dobrze	Liczba osób
Ogółem	33	45	22	1260
Płeć				
Mężczyźni	31	45	24	602
Kobiety	35	45	20	658
Wiek				
18-24 lat	18	46	36	190
25-34	29	44	27	222
35-44	30	47	22	210
45-54	46	41	13	259
55-64	48	39	13	144
65 lat i więcej	30	50	20	234
Miejsce zamieszkania				
Wieś	38	48	14	480
Miasto do 20 tys.	29	39	33	122
20-100 tys.	31	44	25	267
101-500 tys.	32	40	28	233
501 tys. i więcej mieszk.	29	48	23	158
Wykształcenie				
Podstawowe	44	41	15	378
Zasadnicze zawodowe	35	50	15	352
Średnie	26	45	28	404
Wyższe	19	39	42	126
Grupa społ.-zaw. pracujący				
Kadra kier. i inteligencja	16	35	50	93
Prac.umysł.niż.szczebła	19	47	34	93
Pracownicy fiz.-umysł.	31	46	23	91
Robotnicy wykwalifikowani	24	58	18	108
Robotnicy niewykwalifik.	48	41	11	55
Rolnicy	42	51	7	73
Pracujący na własny rach.	23	57	20	48
Bierni zawodowo				
Renciści	49	44	7	148
Emeryci	31	47	22	252
Uczniowie i studenci	12	40	48	98
Bezrobotni	52	36	13	141
Gospodynie domowe i inni	50	38	12	61
Pracuje w:				
inst. państw., publicznej	23	48	30	169
spółce właścicieli				
prywatnych i państwa	26	53	21	100
sekt. pryw. poza rolnict.	27	45	28	224
prywatnym gosp. rolnym	39	54	7	80
Dochody na jedną osobę				
Do 299 zł	72	24	4	138
300-399	55	35	10	111
400-599	44	50	7	195
600-800	24	53	23	207
Powyżej 800 zł	12	42	46	187
Udział w prakt. religijnych				
Kilka razy w tygodniu	33	44	24	80
Raz w tygodniu	29	46	24	617
1-2 razy w miesiącu	37	46	17	173
Kilka razy w roku	41	40	19	241
W ogóle nie uczestniczy	32	45	24	146
Poglądy polityczne				
Lewica	28	44	28	236
Centrum	32	45	23	391
Prawica	33	37	30	265
Trudno powiedzieć	38	50	12	365

Tabela 6. Czy obecnie Panu(i) i Pana(i) rodzinie żyje się: (%)

	dobrze	ani dobrze, ani źle	źle	Trudno powiedzieć	Liczba osób
Ogółem	23	52	25	0	1260
Płeć					
Mężczyźni	24	51	24	1	602
Kobiety	22	52	26	0	658
Wiek					
18-24 lat	39	49	12	0	190
25-34	33	47	21	0	222
35-44	23	55	21	1	210
45-54	13	50	35	1	259
55-64	13	49	36	1	144
65 lat i więcej	16	58	26	0	234
Miejsce zamieszkania					
Wieś	17	56	27	1	480
Miasto do 20 tys.	32	44	24	0	122
20-100 tys.	26	50	24	0	267
101-500 tys.	27	48	25	0	233
501 tys. i więcej mieszk.	23	53	22	1	158
Wykształcenie					
Podstawowe	15	51	33	0	378
Zasadnicze zawodowe	15	54	30	1	352
Średnie	30	51	19	0	404
Wyższe	43	48	9	0	126
Grupa społ.-zaw. pracujący					
Kadra kier., inteligencja	50	41	9	0	93
Prac. umysł. niż. szczebla	43	42	15	0	93
Pracownicy fiz. - umysł.	30	61	8	2	91
Robotnicy wykwalifikowani	18	62	19	0	108
Robotnicy niewykwalifik.	9	52	38	0	55
Rolnicy	8	59	31	2	73
Pracujący na własny rach.	26	58	16	0	48
Bierni zawodowo					
Renciści	10	51	38	1	148
Emeryci	17	58	24	0	252
Uczniowie i studenci	44	50	7	0	98
Bezrobotni	15	38	47	1	141
Gospodynie domowe i inni	13	44	43	0	61
Pracuje w:					
inst. państw., publicznej	37	52	11	0	169
spółce właścicieli					
prywatnych i państwa	21	59	20	0	100
sekt. pryw. poza rolnict.	32	50	17	1	224
prywatnym gosp. rolnym	5	63	30	2	80
Dochody na jedną osobę					
Do 299 zł	7	43	50	1	138
300-399	10	52	38	0	111
400-599	17	56	27	0	195
600-800	23	57	20	1	207
Powyżej 800 zł	41	50	9	0	187
Ocena własnych war. mater.					
Źle	4	35	60	1	418
Średnie	9	80	11	1	564
Dobre	80	18	2	0	278
Udział w prakt. religijnych					
Kilka razy w tygodniu	23	54	23	0	80
Raz w tygodniu	25	53	22	0	617
1-2 razy w miesiącu	18	55	26	1	173
Kilka razy w roku	19	48	33	1	241
W ogóle nie uczestniczy	25	46	28	0	146
Poglądy polityczne					
Lewica	27	46	27	0	236
Centrum	22	56	22	1	391
Prawica	30	48	21	0	265
Trudno powiedzieć	15	53	31	0	365

Tabela 7. Jak Pan(i) sądzi, czy w ciągu najbliższego roku sytuacja w Polsce poprawi się, pogorszy czy też się nie zmieni?

(%)

	Poprawi się	Nie zmieni się	Pogorszy się	Trudno powiedzieć	Liczba osób
Ogółem	14	46	30	10	1260
Płeć					
Mężczyźni	12	48	33	7	602
Kobiety	17	44	27	12	658
Wiek					
18-24 lat	18	45	27	10	190
25-34	16	51	30	4	222
35-44	10	55	29	6	210
45-54	12	47	33	8	259
55-64	10	43	34	13	144
65 lat i więcej	20	35	27	18	234
Miejsce zamieszkania					
Wieś	12	43	31	14	480
Miasto do 20 tys.	15	44	30	10	122
20-100 tys.	13	55	24	8	267
101-500 tys.	20	45	28	6	233
501 tys. i więcej mieszk.	15	44	38	3	158
Wykształcenie					
Podstawowe	15	43	27	16	378
Zasadnicze zawodowe	12	49	31	8	352
Średnie	17	47	29	8	404
Wyższe	12	46	39	3	126
Grupa społ.-zaw. pracujący					
Kadra kier., inteligencja	17	46	37	0	93
Prac. umysł. niż. szczebla	19	51	23	7	93
Pracownicy fiz.-umysł.	14	53	26	7	91
Robotnicy wykwalifikowani	3	61	28	7	108
Robotnicy niewykwalifik.	12	48	38	3	55
Rolnicy	9	42	33	15	73
Pracujący na własny rach.	7	40	47	5	48
Bierni zawodowo					
Renciści	13	41	32	14	148
Emeryci	18	40	27	15	252
Uczniowie i studenci	20	51	23	7	98
Bezrobotni	16	42	33	9	141
Gospodynie domowe i inni	17	46	28	9	61
Pracuje w:					
inst. państw., publicznej	14	52	27	6	169
spółce właścicieli					
prywatnych i państwa	10	55	27	8	100
sekt. pryw. poza rolnict.	11	50	35	3	224
prywatnym gosp. rolnym	10	41	34	14	80
Dochody na jedną osobę					
Do 299 zł	12	46	31	10	138
300-399	8	43	36	13	111
400-599	13	50	30	7	195
600-800	15	46	35	5	207
Powyżej 800 zł	19	49	27	6	187
Ocena własnych war. mater.					
Złe	8	46	35	11	418
Średnie	16	47	27	10	564
Dobre	21	44	27	8	278
Udział w prakt. religijnych					
Kilka razy w tygodniu	19	37	32	13	80
Raz w tygodniu	13	48	29	10	617
1-2 razy w miesiącu	12	49	29	9	173
Kilka razy w roku	14	51	27	8	241
W ogóle nie uczestniczy	22	31	39	9	146
Poglądy polityczne					
Lewica	20	45	28	7	236
Centrum	17	51	26	7	391
Prawica	12	42	41	5	265
Trudno powiedzieć	11	45	28	17	365

Tabela 8. Czy, Pana(i) zdaniem, w ciągu najbliższego roku **sytuacja polityczna** w Polsce:

	(%)				
	poprawi się	pozostanie bez zmian	pogorszy się	Trudno powiedzieć	Liczba osób
Ogółem	14	53	17	16	1254
Płeć					
Mężczyźni	16	53	19	12	596
Kobiety	12	52	16	20	658
Wiek					
18-24 lat	20	55	13	11	187
25-34	13	58	18	11	220
35-44	11	63	15	11	210
45-54	14	53	22	11	258
55-64	16	49	18	17	144
65 lat i więcej	11	38	17	34	234
Miejsce zamieszkania					
Wieś	13	52	15	20	474
Miasto do 20 tys.	12	62	12	15	122
20-100 tys.	13	53	16	18	267
101-500 tys.	16	49	21	14	233
501 tys. i więcej mieszk.	15	51	26	7	158
Wykształcenie					
Podstawowe	11	43	16	29	374
Zasadnicze zawodowe	14	54	19	13	349
Średnie	13	60	15	9	404
Wyższe	16	56	21	10	126
Grupa społ.-zaw. pracujący					
Kadra kier., inteligencja	14	58	20	7	93
Prac. umysł. niż. szczebla	12	66	14	8	93
Pracownicy fiz.-umysł.	18	53	14	14	91
Robotnicy wykwalifikowani	11	55	22	12	108
Robotnicy niewykwalifik.	13	58	14	15	55
Rolnicy	8	69	11	12	73
Pracujący na własny rach.	11	53	33	3	48
Bierni zawodowo					
Renciści	13	46	13	28	148
Emeryci	12	43	19	26	252
Uczniowie i studenci	23	57	13	8	98
Bezrobotni	16	46	23	14	134
Gospodynie domowe i inni	14	55	10	22	61
Pracuje w:					
inst. państw., publicznej	17	57	13	13	169
spółce właścicieli					
prywatnych i państwa	12	61	16	11	100
sekt. pryw. poza rolnict.	13	56	24	7	224
prywatnym gosp. rolnym	9	66	10	15	80
Dochody na jedną osobę					
Do 299 zł	16	57	15	12	137
300-399	16	52	15	18	111
400-599	15	54	17	14	195
600-800	12	56	16	15	207
Powyżej 800 zł	17	54	17	12	187
Ocena własnych war. mater.					
Złe	11	50	21	18	415
Średnie	14	55	15	16	561
Dobre	17	52	16	14	278
Udział w prakt. religijnych					
Kilka razy w tygodniu	12	47	21	20	80
Raz w tygodniu	13	55	16	16	615
1-2 razy w miesiącu	12	53	16	20	170
Kilka razy w roku	17	48	19	17	240
W ogóle nie uczestniczy	18	54	18	10	146
Poglądy polityczne					
Lewica	17	59	17	8	236
Centrum	18	55	16	10	388
Prawica	13	49	25	13	263
Trudno powiedzieć	8	49	13	30	364



Tabela 9. Czy, Pana(i) zdaniem, w ciągu najbliższego roku **sytuacja gospodarcza** w Polsce:

	poprawi się	pozostanie bez zmian	pogorszy się	Trudno powiedzieć	Liczba osób
Ogółem	16	50	21	13	1257
Płeć					
Mężczyźni	19	49	24	8	599
Kobiety	14	50	19	17	658
Wiek					
18-24 lat	25	51	13	11	187
25-34	17	54	21	8	222
35-44	13	59	19	9	210
45-54	13	54	26	7	259
55-64	18	42	27	13	144
65 lat i więcej	14	36	21	29	234
Miejsce zamieszkania					
Wieś	12	50	21	17	478
Miasto do 20 tys.	17	60	15	8	122
20-100 tys.	18	49	22	12	267
101-500 tys.	21	44	22	12	233
501 tys. i więcej mieszk.	19	51	24	6	158
Wykształcenie					
Podstawowe	14	40	21	25	378
Zasadnicze zawodowe	13	55	22	9	349
Średnie	21	54	19	7	404
Wysze	17	49	28	5	126
Grupa społ.-zaw. pracujący					
Kadra kier., inteligencja	14	53	31	2	93
Prac. umysł. niż. szczebla	14	62	15	8	93
Pracownicy fiz.-umysł.	24	44	18	14	91
Robotnicy wykwalifikowani	15	58	22	5	108
Robotnicy niewykwalifik.	20	51	22	7	55
Rolnicy	8	62	23	7	73
Pracujący na własny rach.	7	52	39	1	48
Bierni zawodowo					
Renciści	15	45	20	20	148
Emeryci	16	38	23	23	252
Uczniowie i studenci	32	48	12	9	98
Bezrobotni	12	50	24	14	138
Gospodynie domowe i inni	15	64	10	12	61
Pracuje w:					
inst. państw., publicznej	21	52	18	9	169
spółce właścicieli					
prywatnych i państwa	16	59	20	5	100
sekt. pryw. poza rolnict.	15	52	29	5	224
prywatnym gosp. rolnym	6	59	24	11	80
Dochody na jedną osobę					
Do 299 zł	16	51	21	11	138
300-399	15	54	21	10	111
400-599	13	51	21	14	195
600-800	16	50	21	13	207
Powyżej 800 zł	20	51	19	10	187
Ocena własnych war. mater.					
Złe	12	47	28	13	418
Średnie	17	51	19	13	561
Dobre	23	50	17	11	278
Udział w prakt. religijnych					
Kilka razy w tygodniu	11	51	20	18	80
Raz w tygodniu	15	50	21	14	617
1-2 razy w miesiącu	12	53	22	14	170
Kilka razy w roku	19	49	21	11	241
W ogóle nie uczestniczy	24	48	21	7	146
Poglądy polityczne					
Lewica	21	54	20	5	236
Centrum	18	55	20	7	388
Prawica	15	49	26	10	265
Trudno powiedzieć	12	41	21	26	365

Tabela 10. Czy, Pana(i) zdaniem, w ciągu najbliższego roku **sytuacja w Pana(i) zakładzie pracy:**

(%)

	poprawi się	pozostanie bez zmian	pogorszy się	Trudno powiedzieć	Liczba osób
Ogółem	13	60	18	9	572
Płeć					
Mężczyźni	15	58	18	8	331
Kobiety	9	62	18	10	241
Wiek					
18-24 lat	22	51	14	12	50
25-34	18	66	9	7	163
35-44	12	57	23	8	166
45-54	7	56	24	12	160
55-64	1	80	19	0	26
65 lat i więcej	0	44	28	28	8
Miejsce zamieszkania					
Wieś	13	57	20	10	196
Miasto do 20 tys.	10	70	12	8	59
20-100 tys.	12	64	14	9	145
101-500 tys.	20	50	20	10	92
501 tys. i więcej mieszk.	6	63	24	7	81
Wykształcenie					
Podstawowe	9	60	21	11	76
Zasadnicze zawodowe	11	58	20	11	188
Średnie	15	60	18	7	208
Wyższe	14	62	14	10	99
Grupa społ.-zaw. pracujący					
Kadra kier., inteligencja	16	59	15	9	92
Prac.umysł.niż.szczebła	15	66	14	4	92
Pracownicy fiz.- umysł.	13	67	13	7	91
Robotnicy wykwalifikowani	14	58	19	9	106
Robotnicy niewykwalifik.	11	60	17	12	53
Rolnicy	5	54	27	14	70
Pracujący na własny rach.	17	53	26	4	47
Pracuje w:					
inst. państw., publicznej	7	69	16	7	168
spółce właścicieli					
prywatnych i państwa	17	51	22	10	99
sekt. pryw. poza rolnict.	18	59	15	7	221
prywatnym gosp. rolnym	5	54	24	17	74
Dochody na jedną osobę					
Do 299 zł	6	58	21	14	58
300-399	9	63	21	7	58
400-599	12	55	26	8	89
600-800	9	68	14	8	100
Powyżej 800 zł	21	63	11	4	90
Ocena własnych war. mater.					
Złe	12	51	26	10	159
Średnie	7	63	18	11	275
Dobre	24	63	10	4	139
Udział w prakt. religijnych					
Kilka razy w tygodniu	2	61	30	8	22
Raz w tygodniu	12	61	19	9	297
1-2 razy w miesiącu	10	68	15	8	92
Kilka razy w roku	13	53	23	12	101
W ogóle nie uczestniczy	23	56	11	11	60
Poglądy polityczne					
Lewica	18	61	12	8	112
Centrum	11	60	18	11	201
Prawica	11	59	26	4	121
Trudno powiedzieć	12	60	17	11	137

Tabela 11. Jak Pan(i) sądzi, czy za rok Panu(i) i Pana(i) rodzinie będzie się żyło: (%)

	lepiej	tak samo jak obecnie	gorzej	Trudno powiedzieć	Liczba osób
Ogółem	15	54	18	13	1260
Płeć					
Mężczyźni	17	56	17	10	602
Kobiety	14	51	19	15	658
Wiek					
18-24 lat	23	57	11	9	190
25-34	23	57	12	8	222
35-44	15	53	20	12	210
45-54	12	54	22	12	259
55-64	10	56	25	9	144
65 lat i więcej	11	46	20	23	234
Miejsce zamieszkania					
Wieś	10	55	19	16	480
Miasto do 20 tys.	19	51	17	13	122
20-100 tys.	14	55	18	13	267
101-500 tys.	26	46	18	11	233
501 tys. i więcej mieszk.	15	61	19	5	158
Wykształcenie					
Podstawowe	13	48	20	19	378
Zasadnicze zawodowe	16	52	20	12	352
Średnie	14	61	15	10	404
Wyższe	25	50	20	5	126
Grupa społ.-zaw. pracujący					
Kadra kier., inteligencja	28	46	22	4	93
Prac. umysł. niż. szczebla	20	60	12	8	93
Pracownicy fiz.-umysł.	12	58	13	16	91
Robotnicy wykwalifikowani	19	59	13	10	108
Robotnicy niewykwalifik.	14	55	21	9	55
Rolnicy	9	52	20	20	73
Pracujący na własny rach.	7	57	23	13	48
Bierni zawodowo					
Renciści	12	56	19	13	148
Emeryci	10	51	21	19	252
Uczniowie i studenci	20	67	5	8	98
Bezrobotni	19	45	26	10	141
Gospodynie domowe i inni	19	47	22	12	61
Pracuje w:					
inst. państw., publicznej	18	55	19	9	169
spółce właścicieli					
prywatnych i państwa	18	57	13	12	100
sekt. pryw. poza rolnict.	19	56	16	9	224
prywatnym gosp. rolnym	7	55	20	18	80
Dochody na jedną osobę					
Do 299 zł	15	41	31	12	138
300-399	15	56	17	12	111
400-599	13	59	16	11	195
600-800	16	56	16	13	207
Powyżej 800 zł	20	56	18	7	187
Ocena własnych war. mater.					
Złe	12	45	28	15	418
Średnie	14	59	15	13	564
Dobre	23	56	11	10	278
Udział w prakt. religijnych					
Kilka razy w tygodniu	14	54	20	11	80
Raz w tygodniu	13	56	19	12	617
1-2 razy w miesiącu	18	46	19	17	173
Kilka razy w roku	16	53	17	14	241
W ogóle nie uczestniczy	23	53	15	9	146
Poglądy polityczne					
Lewica	19	53	18	10	236
Centrum	17	56	17	10	391
Prawica	18	55	22	5	265
Trudno powiedzieć	9	51	18	22	365