



CENTRUM BADANIA OPINII SPOŁECZNEJ

SEKRETARIAT
OŚRODEK INFORMACJI

629 - 35 - 69, 628 - 37 - 04
693 - 46 - 92, 625 - 76 - 23

UL. ŻURAWIA 4A, SKR. PT.24
00 - 503 W A R S Z A W A
TELEFAX 629 - 40 - 89

INTERNET

<http://www.cbos.pl>

E-mail: sekretariat@cbos.pl

BS/101/2003

OCENY DZIAŁALNOŚCI PARLAMENTU I PREZYDENTA NA POCZĄTKU CZERWCA

KOMUNIKAT Z BADAŃ

WARSZAWA, CZERWIEC 2003

PRZEDRUK MATERIAŁÓW CBOS W CAŁOŚCI LUB W CZĘŚCI ORAZ WYKORZYSTANIE DANYCH EMPIRYCZNYCH
JEST DOZWOLONE WYŁĄCZNIE Z PODANIEM ŹRÓDŁA



OCENY DZIAŁALNOŚCI PARLAMENTU I PREZYDENTA NA POCZĄTKU CZERWCA

- Na tydzień przed referendum akcesyjnym oceny działalności Sejmu, Senatu i urzędu prezydenta były prawie takie same jak na początku maja i w kwietniu, kiedy to nastąpiło znaczne ich pogorszenie.

- Nadal zdecydowana większość ankietowanych (71%) negatywnie ocenia działalność Sejmu, choć jest ich nieznacznie mniej niż w poprzednim sondażu (o 3 punkty procentowe, co mieści się w granicach błędu statystycznego). Ocenę pozytywną wystawia pracy posłów 13% respondentów (o 1 punkt więcej niż w maju).

- W ocenach dotyczących Senatu nie odnotowaliśmy zmian - połowa ankietowanych (51%) wyraża niezadowolenie z jego działalności, a jedna piąta (20%) nie ma do niej większych zastrzeżeń.

- O wiele lepiej niż praca parlamentu oceniana jest w dalszym ciągu działalność prezydenta Aleksandra Kwaśniewskiego. Zdecydowana większość ankietowanych (71%) uważa, że urząd prezydenta pracuje dobrze, a niespełna jedna piąta (19%) wystawia mu złe oceny.

W sondażu¹ zrealizowanym tydzień przed referendum akcesyjnym oceny działalności Sejmu, Senatu i urzędu prezydenta były prawie takie same jak na początku maja i w kwietniu, kiedy to nastąpiło znaczne ich pogorszenie. Ani zbliżające się referendum, ani sama kampania przedreferendalna nie wpłynęły na opinie o pracy parlamentu i urzędu prezydenta.

Nadal zdecydowana większość ankietowanych (71%) negatywnie ocenia działalność Sejmu. Jest to tylko nieznacznie mniej niż w poprzednim sondażu (o 3 punkty procentowe, co mieści się w granicach błędu statystycznego). Co ósmy respondent (13%) uważa, że obecny Sejm dobrze pracuje.

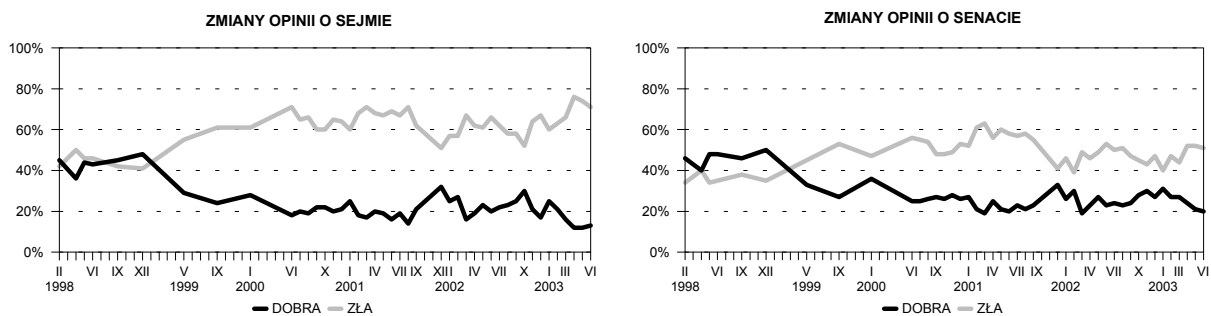
Oceny dotyczące Senatu pozostały bez zmian - jedna piąta badanych pozytywnie wypowiada się o jego działalności (20%), a połowa (51%) ma do niej zastrzeżenia. Lepsze w porównaniu z Sejmem oceny Senatu to wynik głównie większej liczby osób niemających zdania na temat działalności tej izby parlamentu (o pracy posłów nie potrafi się wypowiedzieć 16% badanych, a o pracy senatorów - 29%).

Tabela 1

Oceniane instytucje	Oceny*	Wskazania respondentów według terminów badań														Zmiany od V do VI 2003	
		IV	V	VI	VII	VIII	IX	X	XI	XII	I	II	III	IV	V		VI
		2002						2003									
		w procentach															
Sejm	dobra	19	23	20	22	23	25	30	21	17	25	21	16	12	12	13	+1
	zła	62	61	66	62	58	58	52	64	67	60	63	66	76	74	71	-3
Senat	dobra	23	27	23	24	23	24	28	30	27	31	27	27	24	21	20	-1
	zła	46	49	53	50	51	47	45	43	47	40	47	44	52	52	51	-1

* Pominięto „trudno powiedzieć”

¹ Badanie „Aktualne problemy i wydarzenia” (157) przeprowadzono w dniach 29 maja - 1 czerwca 2003 roku na liczącej 1260 osób reprezentatywnej próbie losowo- adresowej dorosłych mieszkańców Polski.



Wyższy poziom wykształcenia badanych wiąże się z częstszymi dobrymi ocenami działalności Senatu (ocena wymaga pewnej wiedzy o tej działalności), ale w przypadku Sejmu - ze wzrostem odsetka opinii krytycznych. Widać także, że mieszkańcy największych miast częściej niż pozostali są krytyczni w swoich opiniach o pracy parlamentu. Bardzo wyraźnie też oceny respondentów powiązane są z ich sytuacją materialną: dobre warunki częściej wiążą się z pozytywnym nastawieniem wobec działalności posłów i senatorów, a złe - z negatywnym.

W grupach społeczno-zawodowych najbardziej krytyczni są respondenci pracujący na własny rachunek poza rolnictwem (89% negatywnych ocen Sejmu, 70% - Senatu). Poza nimi pracę posłów najczęściej źle oceniają przedstawiciele kadry kierowniczej i inteligencji, a senatorów - robotnicy niewykwalifikowani, bezrobotni i gospodynie domowe. Praca Senatu stosunkowo najczęściej znajduje uznanie wśród przedstawicieli kadry kierowniczej i inteligencji.

Na zróżnicowanie ocen w tym względzie najbardziej, oczywiście, wpływa orientacja polityczna badanych: im bliżej lewego bieguna (na skali lewica-prawica) lokują oni swoje poglądy, tym częściej pozytywnie oceniają działalność Sejmu i Senatu, a im bliżej prawego - tym częściej negatywnie (zob. tabele aneksowe).

Wyraźne odzwierciedlenie w opiniach o Sejmie mają także sympatie partyjne badanych. Najwięcej ocen dobrych wystawia działalności posłów elektorat koalicji SLD-UP, natomiast najbardziej krytyczni są sympatycy PiS (aż 80% ocen złych) oraz PO.

Tabela 2

Elektoraty partii politycznych*	Jak Pan(i) ocenia działalność Sejmu ?		
	Dobrze	Źle	Trudno powiedzieć
	w procentach		
SLD-UP	26	66	8
LPR**	19	66	15
PSL	19	71	10
PO	16	76	8
Samoobrona	15	71	14
PiS	11	80	9
Niezdecydowani, na kogo głosować	11	68	21
Niezamierzający głosować lub niezdecydowani w tej sprawie	9	70	21

* Określone na podstawie **deklaracji głosowania w potencjalnych wyborach parlamentarnych**
 ** Dane dotyczące tej partii należy traktować z ostrożnością ze względu na niewielką liczebność jej zwolenników w badanej próbie

Senatowi wystawia dobre noty prawie dwie piąte zwolenników SLD-UP, na drugim miejscu zaś, jeśli chodzi o liczbę opinii pozytywnych, są elektoraty PSL i PO. Należy jednak zauważyć, że wśród sympatyków Platformy oceny dobre i złe są niemal tak samo częste, podobnie jak wśród zwolenników SLD-UP, natomiast w pozostałych elektoratach wyraźnie przeważają oceny negatywne.

Najbardziej krytyczni w opiniach o pracy Senatu są zwolennicy Samoobrony. Działalność izby wyższej parlamentu krytycznie ocenia także ponad połowa wyborców PiS i LPR oraz co druga osoba niezdecydowana, na kogo głosować.

Tabela 3

Elektoraty partii politycznych*	Jak Pan(i) ocenia działalność Senatu ?		
	Dobrze	Źle	Trudno powiedzieć
	w procentach		
SLD-UP	39	42	19
PSL	35	45	20
PO	33	35	32
PiS	25	55	20
LPR**	18	53	29
Samoobrona	16	58	26
Niezdecydowani, na kogo głosować	16	50	33
Niezamierzający głosować lub niezdecydowani w tej sprawie	13	54	33

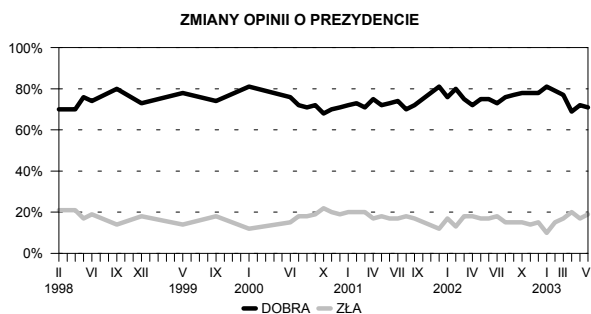
* Określone na podstawie **deklaracji głosowania w potencjalnych wyborach parlamentarnych**
 ** Dane dotyczące tej partii należy traktować z ostrożnością ze względu na niewielką liczebność jej zwolenników w badanej próbie

Opinie o działalności Aleksandra Kwaśniewskiego są podobne jak w kwietniu i na początku maja (zmiany są nieznaczne i mieszczą się w granicach błędu statystycznego). Wciąż zdecydowana większość badanych (71%) - choć nie aż tak znaczna jak na przełomie lat 2002/2003 - pozytywnie ocenia działalność prezydenta. Złe oceny wystawia niespełna jedna piąta ankietowanych (19%).

Tabela 4

Oceniane instytucje	Oceny*	Wskazania respondentów według terminów badań														Zmiany od V do VI 2003	
		IV	V	VI	VII	VIII	IX	X	XI	XII	I	II	III	IV	V		VI
		2002							2003								
		w procentach															
Prezydent	dobra	72	75	75	73	76	77	78	78	78	81	79	77	69	72	71	-1
	zła	18	17	17	18	15	15	15	14	15	10	15	17	20	17	19	+2

* Pominięto „trudno powiedzieć”



Średni i wyższy poziom wykształcenia ankietowanych sprzyja ocenom pozytywnym, podobnie jak dobra sytuacja materialna (zob. tabele aneksowe). Różnice w ocenach wiążą się jednak przede wszystkim z poglądami politycznymi (deklarowana lewicowość sprzyja ocenom pozytywnym, natomiast prawicowość - negatywnym).

Niemal we wszystkich elektoratach głównych partii i ugrupowań politycznych przeważają pozytywne opinie o działalności Aleksandra Kwaśniewskiego. Jednak najwięcej jest ich nie wśród sympatyków SLD-UP (jak można było oczekiwać), lecz w elektoracie PO, choć różnice są nieznaczne. Natomiast wśród potencjalnych wyborców LPR ocen negatywnych jest trochę więcej niż pozytywnych.

Tabela 5

Elektoraty partii politycznych*	Jak Pan(i) ocenia działalność prezydenta Aleksandra Kwaśniewskiego?		
	Dobrze	Źle	Trudno powiedzieć
	w procentach		
PO	95	4	1
SLD-UP	93	5	2
PSL	84	7	9
PiS	75	21	4
Samoobrona	71	26	3
LPR**	43	49	8
Niezdecydowani, na kogo głosować	64	22	14
Niezamierzający głosować lub niezdecydowani w tej sprawie	65	21	14

* Określone na podstawie **deklaracji głosowania w potencjalnych wyborach parlamentarnych**
** Dane dotyczące tej partii należy traktować z ostrożnością ze względu na niewielką liczebność jej zwolenników w badanej próbie

★

★

★

Na tydzień przed referendum akcesyjnym oceny działalności parlamentu i prezydenta były prawie takie same jak w kwietniu, kiedy to nastąpiło wyraźne ich pogorszenie. Ciekawe, czy pozytywny wynik referendum - świadczący o zwiększonym zaangażowaniu obywateli w sprawy polityki - wpłynie na opinie o pracy głównych instytucji politycznych naszego państwa, czy też sprawy członkostwa w Unii Europejskiej i miejsca naszego kraju w świecie są traktowane odrębnie i wyraźnie oddzielane od tego, co się dzieje w życiu politycznym kraju.

Opracował

Włodzimierz DERCZYŃSKI

A N E K S

Tabela 1. Jak by Pan(i) ocenił(a) działalność Sejmu?

(%)

	Dobrze	Źle	Trudno powiedzieć	Liczba osób
Ogółem	13	71	16	1260
Płeć				
Mężczyźni	13	75	12	602
Kobiety	13	67	21	658
Wiek				
18-24 lat	15	67	18	190
25-34	13	74	13	222
35-44	14	77	9	210
45-54	14	73	13	259
55-64	11	75	15	144
65 lat i więcej	10	60	29	234
Miejsce zamieszkania				
Wieś	15	65	20	480
Miasto do 20 tys.	16	72	12	122
20-100 tys.	14	72	14	267
101-500 tys.	10	70	20	233
501 tys. i więcej mieszk.	7	84	9	158
Wykształcenie				
Podstawowe	12	59	29	378
Zasadnicze zawodowe	14	74	12	352
Średnie	14	74	12	404
Wyższe	7	84	8	126
Grupa społ.-zaw. pracujący				
Kadra kier., inteligencja	9	83	8	93
Prac.umysł.niż.szczębła	15	74	11	93
Pracownicy fiz.- umysł.	19	71	11	91
Robotnicy wykwalifikowani	11	77	12	108
Robotnicy niewykwalifik.	16	78	7	55
Rolnicy	21	60	20	73
Pracujący na własny rach.	4	89	7	48
Bierni zawodowo				
Renciści	10	64	26	148
Emeryci	11	67	22	252
Uczniowie i studenci	16	68	16	98
Bezrobotni	10	70	19	141
Gospodynie domowe i inni	22	63	15	61
Pracuje w:				
inst. państw., publicznej	12	78	10	169
spółce właścicieli				
prywatnych i państwa	17	75	8	100
sekt. pryw. poza rolnict.	11	78	10	224
prywatnym gosp. rolnym	18	61	21	80
Dochody na jedną osobę				
Do 299 zł	12	72	16	138
300-399	8	81	11	111
400-599	14	69	17	195
600-800	12	76	12	207
Powyżej 800 zł	14	79	7	187
Ocena własnych war. mater.				
Źłe	10	73	16	418
Średnie	13	69	18	564
Dobre	17	69	14	278
Udział w prakt. religijnych				
Kilka razy w tygodniu	8	67	25	80
Raz w tygodniu	15	69	17	617
1-2 razy w miesiącu	13	69	18	173
Kilka razy w roku	13	73	14	241
W ogóle nie uczestniczy	9	79	12	146
Poglądy polityczne				
Lewica	18	70	12	236
Centrum	15	73	12	391
Prawica	9	82	9	265
Trudno powiedzieć	10	61	29	365

Tabela 2. Jak by Pan(i) ocenił(a) działalność **Senatu?**

(%)

	Dobrze	Źle	Trudno powiedzieć	Liczba osób
Ogółem	20	51	29	1260
Płeć				
Mężczyźni	23	52	25	602
Kobiety	18	50	32	658
Wiek				
18-24 lat	18	53	29	190
25-34	20	54	26	222
35-44	23	55	22	210
45-54	20	52	28	259
55-64	21	51	28	144
65 lat i więcej	18	43	39	234
Miejsce zamieszkania				
Wieś	20	50	30	480
Miasto do 20 tys.	20	50	30	122
20-100 tys.	21	53	27	267
101-500 tys.	20	48	33	233
501 tys. i więcej mieszk.	21	58	21	158
Wykształcenie				
Podstawowe	14	46	40	378
Zasadnicze zawodowe	22	54	24	352
Średnie	21	54	25	404
Wyższe	27	51	22	126
Grupa społ.-zaw. pracujący				
Kadra kier., inteligencja	29	54	17	93
Prac. umysł. niż. szczebla	22	51	27	93
Pracownicy fiz.-umysł.	20	52	28	91
Robotnicy wykwalifikowani	24	47	28	108
Robotnicy niewykwalifik.	24	60	16	55
Rolnicy	22	42	36	73
Pracujący na własny rach.	15	70	15	48
Bierni zawodowo				
Renciści	17	45	38	148
Emeryci	21	47	32	252
Uczniowie i studenci	19	49	32	98
Bezrobotni	10	60	30	141
Gospodynie domowe i inni	23	55	22	61
Pracuje w:				
inst. państw., publicznej	23	52	24	169
spółce właścicieli				
prywatnych i państwa	25	51	23	100
sekt. pryw. poza rolnict.	22	55	23	224
prywatnym gosp. rolnym	20	41	39	80
Dochody na jedną osobę				
Do 299 zł	18	53	29	138
300-399	20	59	22	111
400-599	18	51	31	195
600-800	19	55	26	207
Powyżej 800 zł	29	46	24	187
Ocena własnych war. mater.				
Źle	14	58	28	418
Średnie	20	49	32	564
Dobre	30	45	25	278
Udział w prakt. religijnych				
Kilka razy w tygodniu	16	53	31	80
Raz w tygodniu	22	50	28	617
1-2 razy w miesiącu	18	50	32	173
Kilka razy w roku	18	52	30	241
W ogóle nie uczestniczy	20	54	26	146
Poglądy polityczne				
Lewica	29	47	23	236
Centrum	23	51	26	391
Prawica	19	59	21	265
Trudno powiedzieć	12	48	40	365

Tabela 3. Jak by Pan(i) ocenił(a) działalność **prezydenta Aleksandra Kwaśniewskiego?**

(%)

	Dobrze	Źle	Trudno powiedzieć	Liczba osób
Ogółem	71	19	10	1259
Płeć				
Mężczyźni	72	21	7	601
Kobiety	70	17	12	658
Wiek				
18-24 lat	71	20	9	190
25-34	73	18	10	222
35-44	71	20	9	209
45-54	73	20	7	259
55-64	77	17	6	144
65 lat i więcej	64	20	16	234
Miejsce zamieszkania				
Wieś	66	21	12	479
Miasto do 20 tys.	76	17	7	122
20-100 tys.	76	16	8	267
101-500 tys.	72	18	10	233
501 tys. i więcej mieszk.	72	22	7	158
Wykształcenie				
Podstawowe	67	20	13	378
Zasadnicze zawodowe	69	23	8	351
Średnie	76	16	8	404
Wyższe	72	20	8	126
Grupa społ.-zaw. pracujący				
Kadra kier. i inteligencja	78	16	6	93
Prac. umysł. niż. szczebla	82	11	7	93
Pracownicy fiz.-umysł.	79	15	5	91
Robotnicy wykwalifikowani	69	23	9	108
Robotnicy niewykwalifik.	70	25	4	55
Rolnicy	57	26	17	72
Pracujący na własny rach.	77	21	2	48
Bierni zawodowo				
Renciści	71	20	9	148
Emeryci	67	18	14	252
Uczniowie i studenci	78	15	7	98
Bezrobotni	64	20	15	141
Gospodynie domowe i inni	70	26	4	61
Pracuje w:				
inst. państw., publicznej	76	16	8	169
spółce właścicieli				
prywatnych i państwa	79	19	2	100
sekt. pryw. poza rolnict.	74	19	6	223
prywatnym gosp. rolnym	58	28	14	80
Dochody na jedną osobę				
Do 299 zł	77	16	7	138
300-399	69	22	8	111
400-599	69	19	12	195
600-800	69	24	7	207
Powyżej 800 zł	83	12	5	187
Ocena własnych war. mater.				
Źle	68	22	11	418
Średnie	69	20	11	563
Dobre	81	14	5	278
Udział w prakt. religijnych				
Kilka razy w tygodniu	53	28	19	80
Raz w tygodniu	71	20	9	617
1-2 razy w miesiącu	68	18	14	173
Kilka razy w roku	77	16	7	240
W ogóle nie uczestniczy	74	18	8	146
Poglądy polityczne				
Lewica	88	9	3	236
Centrum	74	19	7	391
Prawica	68	27	5	264
Trudno powiedzieć	60	20	20	365