



## **CENTRUM BADANIA OPINII SPOŁECZNEJ**

SEKRETARIAT  
OŚRODEK INFORMACJI

629 - 35 - 69, 628 - 37 - 04  
693 - 46 - 92, 625 - 76 - 23

UL. ŻURAWIA 4A, SKR. PT.24  
00 - 503 W A R S Z A W A  
TELEFAX 629 - 40 - 89

INTERNET

<http://www.cbos.pl>

E-mail: [sekretariat@cbos.pl](mailto:sekretariat@cbos.pl)

BS/102/2003

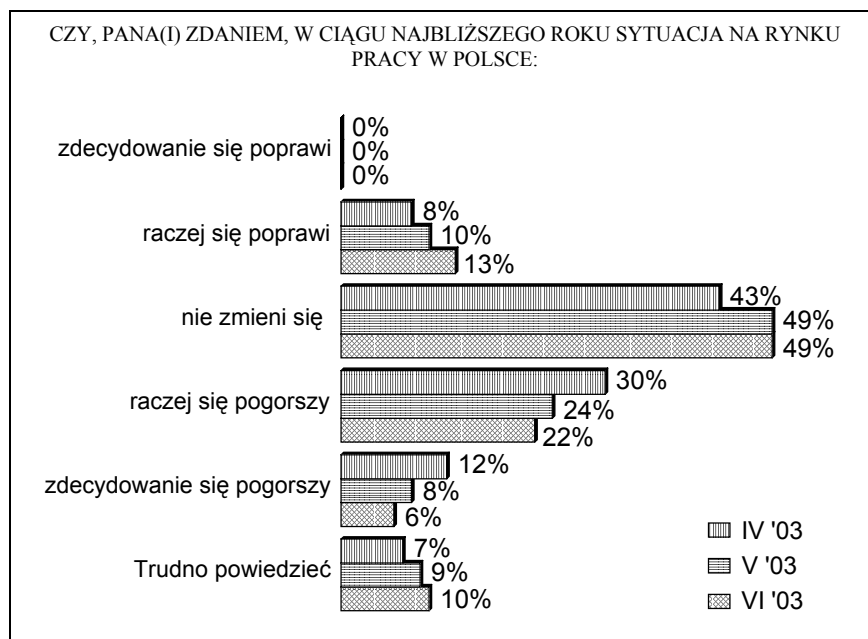
# **SYTUACJA NA RYNKU PRACY I ZAGROŻENIE BEZROBOCIEM W CZERWCU**

KOMUNIKAT Z BADAŃ

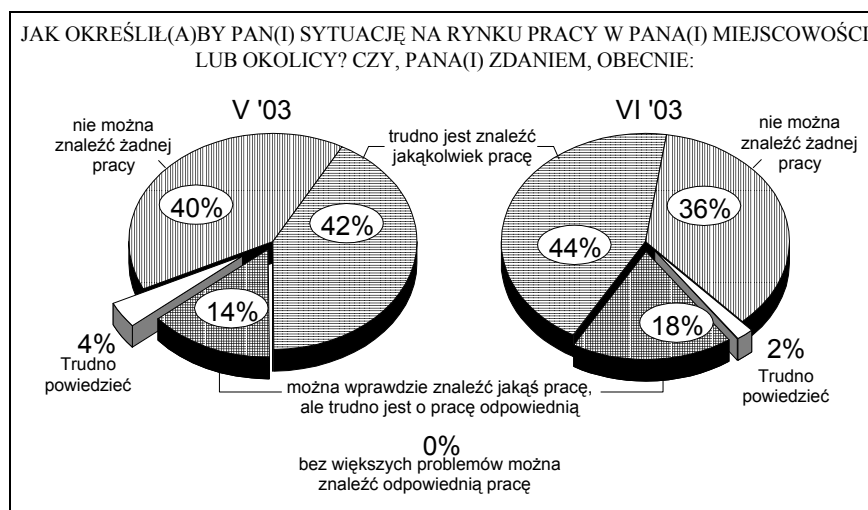
WARSZAWA, CZERWIEC 2003

PRZEDRUK MATERIAŁÓW CBOS W CAŁOŚCI LUB W CZĘŚCI ORAZ WYKORZYSTANIE DANYCH EMPIRYCZNYCH  
JEST DOZWOLONE WYŁĄCZNIE Z PODANIEM ŹRÓDŁA

- W czerwcu utrzymały się bardzo krytyczne opinie o sytuacji na rynku pracy w Polsce (95% ocen negatywnych).
- W przewidywaniach na najbliższy rok, dotyczących sytuacji na krajowym rynku pracy, zdecydowanie przeważa pesymizm, jednak już drugi z kolei miesiąc odnotowujemy symptomy poprawy w tej dziedzinie.



- Nieco poprawiły się oceny sytuacji na lokalnych rynkach pracy.



- Nadal prawie połowa pracujących (47%) liczy się z możliwością utraty zatrudnienia.

Dotychczasowe nasze badania przynosiły bardzo negatywne oceny sytuacji na krajowym i lokalnych rynkach pracy, a także pesymistyczne przewidywania co do skali bezrobocia w najbliższym roku. W maju pojawiły się jednak pewne symptomy poprawy - odnotowaliśmy znaczny spadek pesymizmu w przewidywaniach dotyczących sytuacji na rynku pracy w najbliższym roku. Czerwcowy sondaż<sup>1</sup> ukazuje dalszy wzrost nadziei w tej dziedzinie. Nieco poprawiły się też oceny sytuacji na lokalnych rynkach pracy. Nie maleje jednak poczucie zagrożenia bezrobociem u tych, którzy mają zatrudnienie.

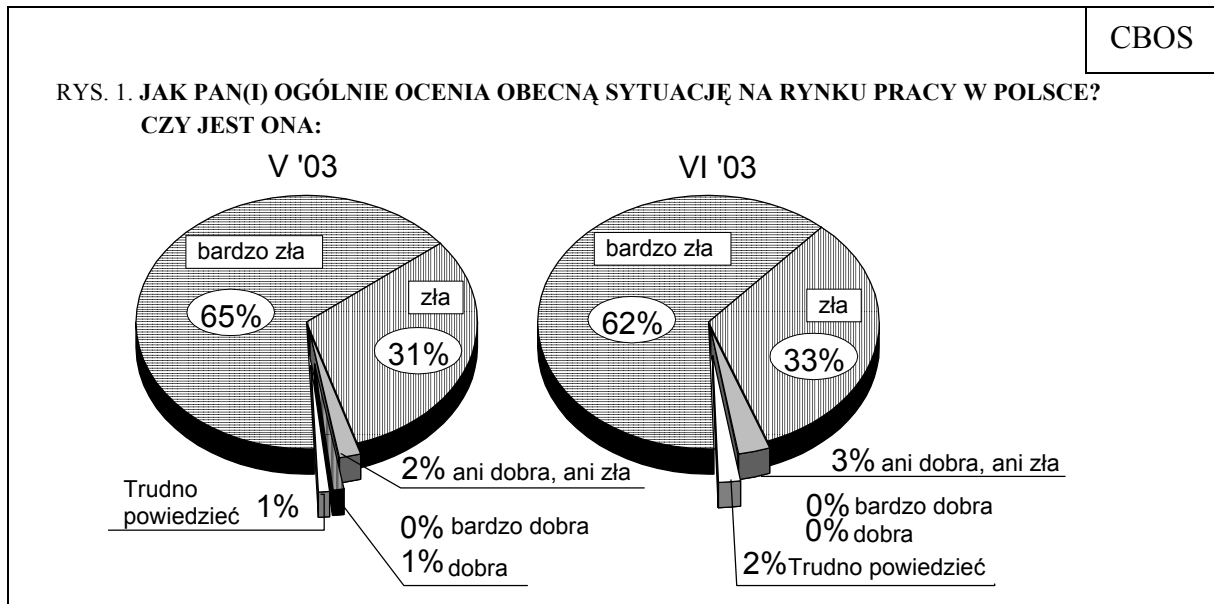
#### **OCENY I PRZEWIDYWANIA SYTUACJI NA KRAJOWYM RYNKU PRACY**

Od czasu, kiedy rozpoczęliśmy comiesięczny pomiar społecznych ocen sytuacji na rynku pracy w Polsce (od października 2001 roku), w odpowiedziach ankietowanych niezmiennie dominuje bardzo silny krytycyzm (zob. Aneks I).

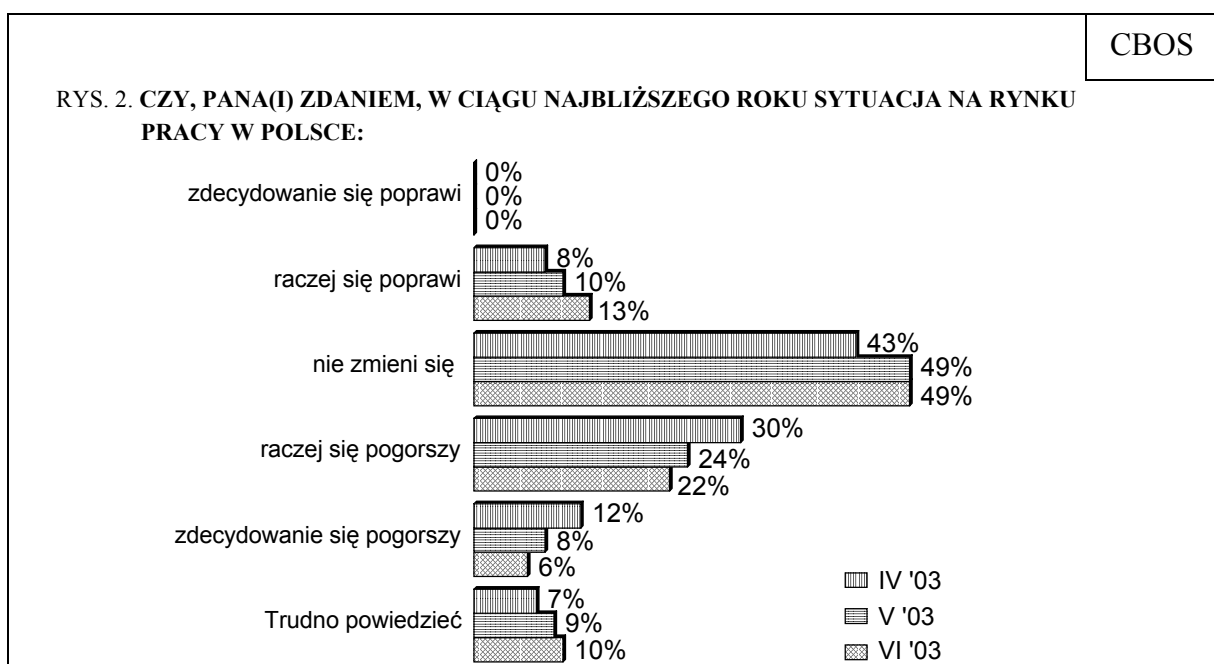
W czerwcu sytuacja na rynku pracy w Polsce oceniana jest równie krytycznie jak w maju - prawie dwie trzecie badanych (62%) uznaje ją za bardzo złą, a jedna trzecia (33%) - za złą. Zupełnie sporadyczne są opinie, że sytuacja ta jest przeciętna (3%), natomiast żaden ankietowany nie ocenia jej pozytywnie. Krytyczne opinie na ten temat zdecydowanie dominują we wszystkich grupach społecznych (zob. Aneks II).

---

<sup>1</sup> Badanie „Aktualne problemy i wydarzenia” (157) przeprowadzono w dniach 29 maja - 1 czerwca 2003 roku na liczącej 1260 osób reprezentatywnej próbie losowo-adresowej dorosłych mieszkańców Polski.



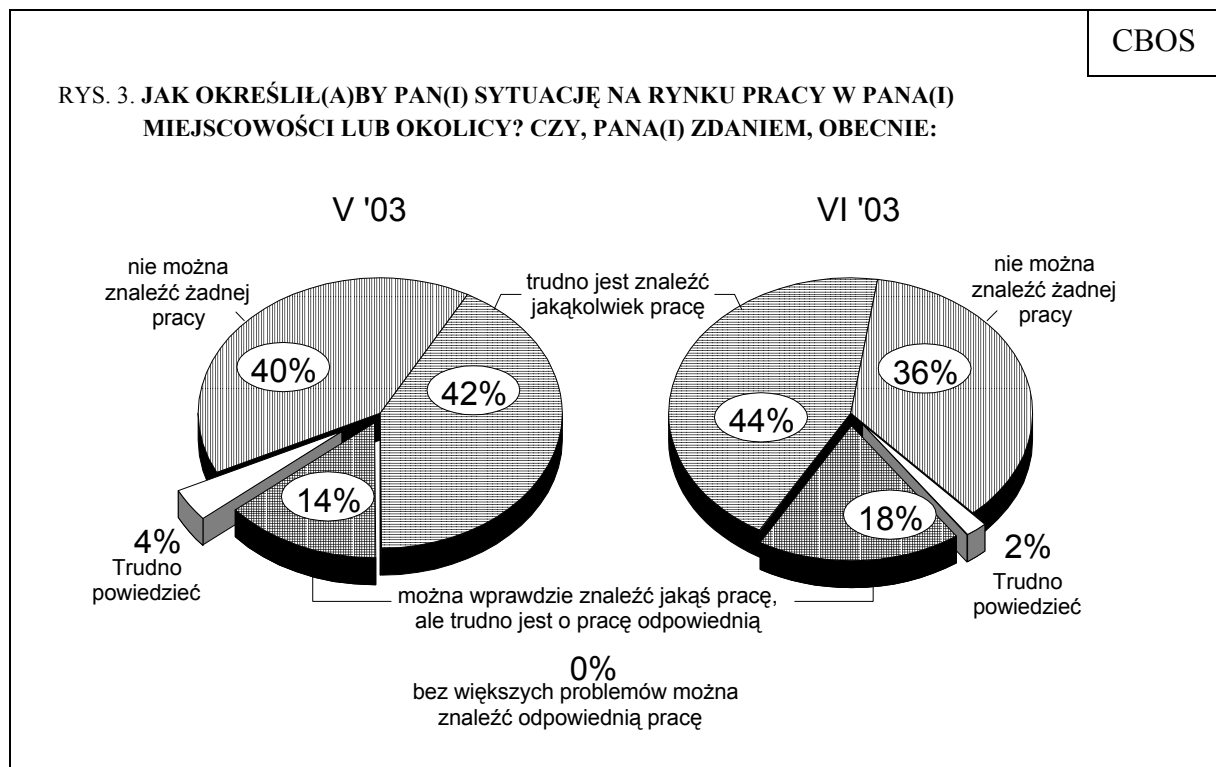
Już ponad półtora roku zdecydowanie przeważa pesymizm w przewidywaniach na najbliższy rok dotyczących sytuacji na krajowym rynku pracy (zob. Aneks I). Jednak drugi z kolei miesiąc odnotowujemy symptomy poprawy w tej dziedzinie - spada odsetek respondentów spodziewających się pogorszenia i stopniowo rośnie liczba umiarkowanych optymistów. Nadal jednak zdecydowana większość ankietowanych (77%) nie ma nadziei na poprawę sytuacji na rynku pracy w Polsce przewidując, że będzie ona tak zła jak dotychczas (49%) lub wręcz ulegnie pogorszeniu (28% - od maja spadek o 4 punkty). Zmian na lepsze spodziewa się ponad jedna ósma badanych (13% - wzrost o 3 punkty).



Przewidywania dotyczące skali bezrobocia w najbliższym roku są słabo zróżnicowane społecznie - we wszystkich porównywanych grupach zdecydowaną większość stanowią osoby nie liczące na żadne zmiany lub wręcz spodziewające się pogorszenia i tak już trudnej sytuacji (zob. Aneks II).

### OCENY SYTUACJI NA LOKALNYCH RYNKACH PRACY

Krytyczne opinie o sytuacji na lokalnych rynkach pracy dominują niezmiennie od ponad półtora roku, czyli od czasu, kiedy rozpoczęliśmy jej monitorowanie. W czerwcu oceny te nieco się poprawiły, co można wiązać z rosnącym zapotrzebowaniem na pracowników sezonowych. Obecnie prawie dwie piąte badanych (36% - spadek o 4 punkty) twierdzi, że w ich miejscu zamieszkania lub okolicy nie można znaleźć żadnej pracy, a ponad dwie piąte (44%) uważa, że trudno tam o jakąkolwiek pracę. Niemal co piąty ankietowany (18% - wzrost o 4 punkty) wyraża opinię, że można wprawdzie znaleźć jakieś zatrudnienie, ale trudno jest o pracę odpowiednią. Żaden respondent nie sądzi natomiast, że na lokalnym rynku odpowiednia praca jest dostępna bez większych problemów.



Opinie o krajowym rynku pracy są niemal jednomyślne, natomiast oceny sytuacji na rynku lokalnym są silnie zróżnicowane społecznie, co można tłumaczyć tym, że w większym stopniu odzwierciedlają one własne doświadczenia badanych i obserwacje otaczającej rzeczywistości. Opinie te zależą przede wszystkim od wielkości miejsca zamieszkania respondentów, a także od ich wykształcenia, sytuacji finansowej i materialnej oraz od wieku (zob. Aneks II).

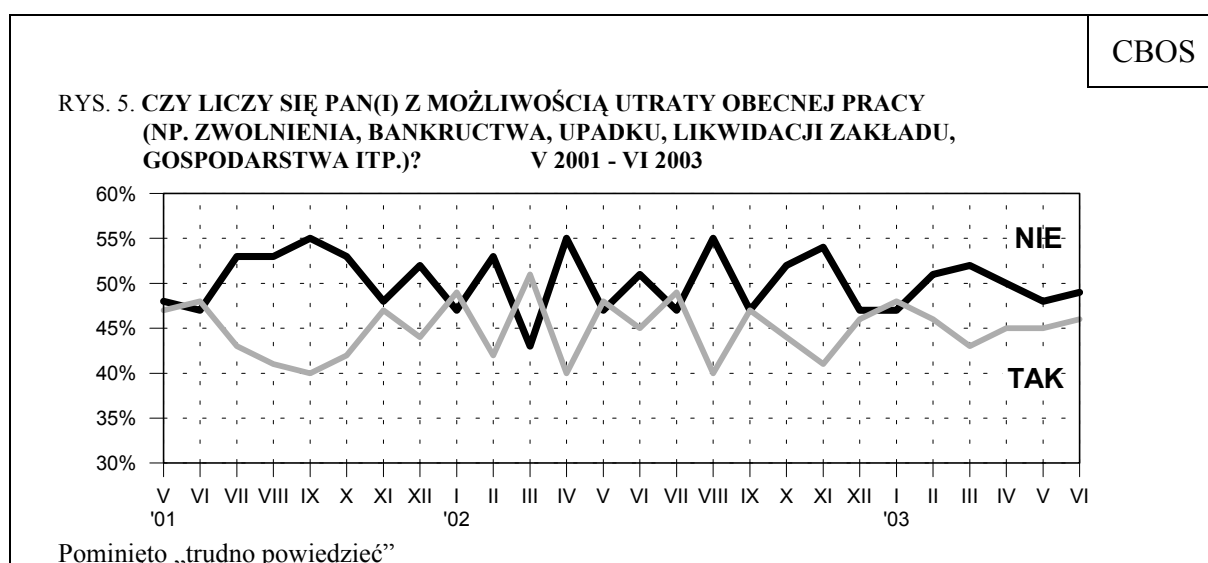
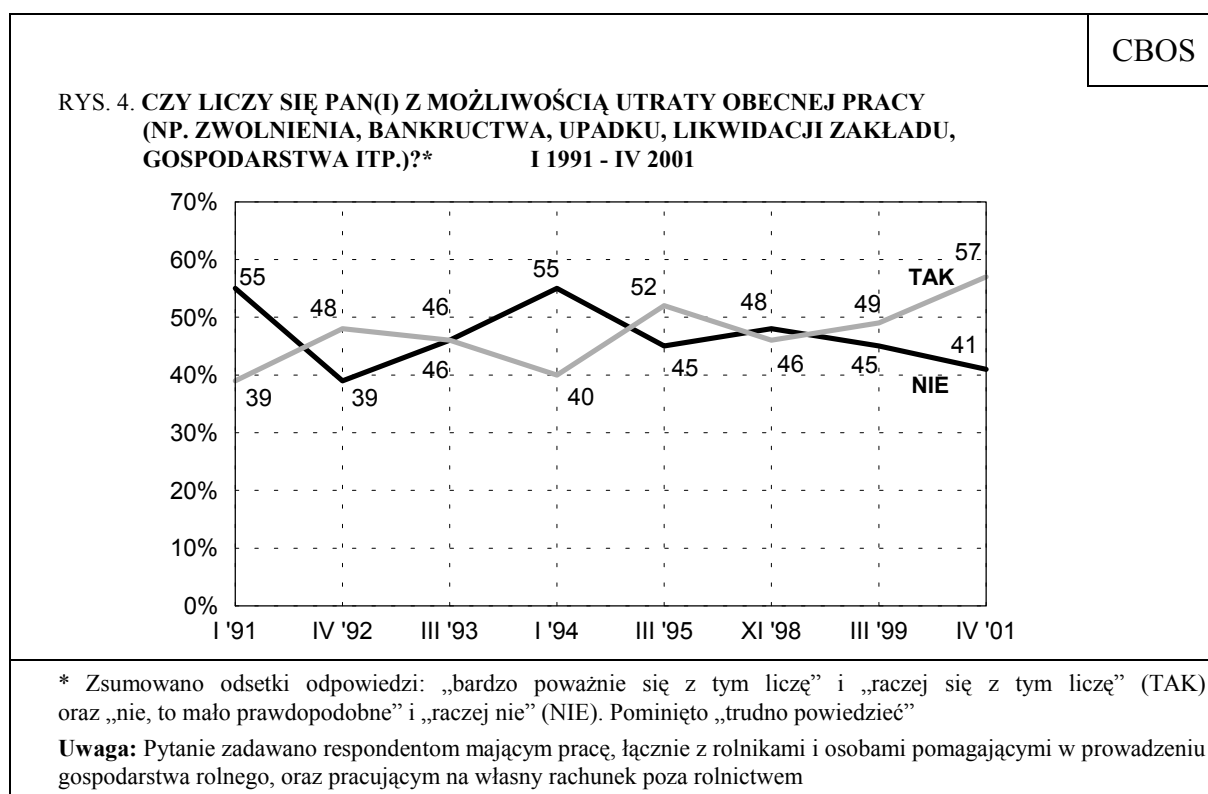
Zdecydowanie najlepiej oceniana jest sytuacja w środowisku wielkomiejskim. Dwie piąte mieszkańców największych miast (40%) uważa, że można tam znaleźć jakieś zatrudnienie, choć trudno jest o pracę odpowiednią, i tylko ponad jedna siódma (15%) sądzi, iż w środowisku wielkomiejskim nie ma żadnej pracy. Im mniejsza miejscowość, tym częstsze przekonanie o całkowitym braku zatrudnienia. Zdecydowanie najgorzej oceniają lokalny rynek pracy mieszkańcy wsi i małych miast - ponad dwie piąte z nich uważa, że w ich miejscu zamieszkania lub okolicy nie ma żadnej pracy (wśród rolników odsetek ten wynosi 57%).

Opinie o lokalnym rynku pracy są silnie związane także z położeniem społeczno-ekonomicznym respondentów. Im są gorzej wykształceni, mają niższe dochody na osobę w rodzinie i gorsze warunki materialne gospodarstwa domowego, tym rzadziej twierdzą, że w ich miejscowości lub jej okolicy można znaleźć jakieś zatrudnienie, tym częściej natomiast uważają, że nie ma tam żadnych wolnych miejsc pracy.

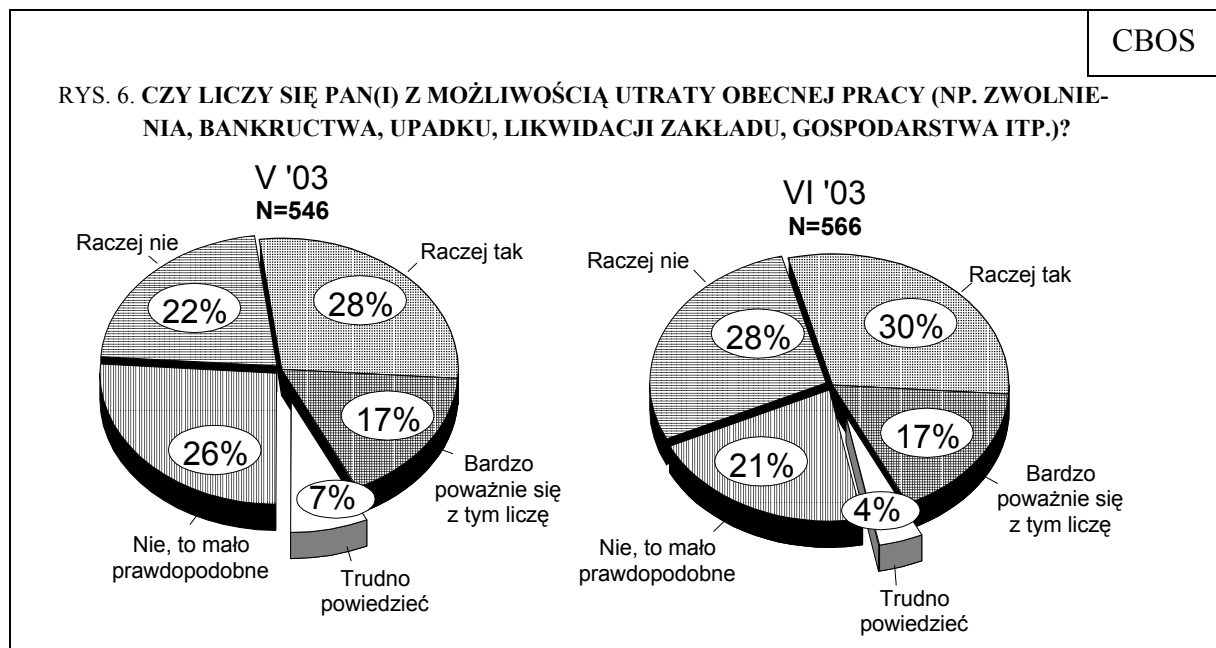
Również wiek badanych wyraźnie różnicuje ich opinie na ten temat - im są młodszy, tym lepiej postrzegają sytuację na rynku pracy w swojej miejscowości. Zdecydowanie najlepszą opinię na ten temat mają przedstawiciele uczącej się młodzieży - dwie piąte uczniów i studentów (40%) uważa, że w ich miejscu zamieszkania lub okolicy można znaleźć jakieś zatrudnienie, choć nie zawsze odpowiednie, i tylko jedna szósta (17%) jest przekonana o całkowitym braku miejsc pracy.

### POCZUCIE ZAGROŻENIA UTRATĄ PRACY

Bardzo krytycznym opiniom o rynku pracy i pesymistycznym przewidywaniom niezmiennie towarzyszy znaczne poczucie zagrożenia utratą zatrudnienia, notowane u osób aktywnych zawodowo. W latach 1991 - 2001 poziom obaw w tej dziedzinie badaliśmy na ogół raz w roku. W kwietniu 2001 roku poziom zagrożenia okazał się wyjątkowo wysoki, wtedy też rozpoczęliśmy monitorowanie go w comiesięcznych sondażach.



W ostatnim miesiącu nieco osłabło poczucie bezpieczeństwa zatrudnienia - co drugi badany pracujący zawodowo (49%) uważa, że nie grozi mu utrata pracy, w tym ponad jedna czwarta (28% - wzrost o 6 punktów) wyraża tę opinię z wahaniem, a jedna piąta (21% - spadek o 5 punktów) ze znaczną dozą pewności. W zasadzie nie zmieniło się natomiast poczucie zagrożenia bezrobociem - wśród osób aktywnych zawodowo prawie połowa (47%) przyznaje, że liczy się obecnie z możliwością utraty zatrudnienia, w tym jedna szóstka (17%) uznaje to zagrożenie za bardzo poważne.



O skali zagrożenia i jego zróżnicowaniu świadczy fakt, że obecnie z możliwością utraty pracy liczy się zdecydowana większość pracowników fizyczno-umysłowych i robotników wykwalifikowanych oraz ponad połowa robotników niewykwalifikowanych, a także pracujących na własny rachunek poza rolnictwem. Natomiast wśród przedstawicieli kadry kierowniczej i inteligencji oraz pracowników umysłowych niższego szczebla, a także wśród rolników co trzeci ma poczucie zagrożenia utratą pracy.

Z możliwością utraty pracy znacznie częściej liczą się pracownicy sektora prywatnego poza rolnictwem (55%) oraz spółek o własności mieszanej - prywatnej i państwowej (52%) niż zatrudnieni w instytucjach państwowych i publicznych lub prowadzący prywatne gospodarstwa rolne (po 38%).



Wyraźnie widać też, że wyższe wykształcenie, wysoka pozycja społeczno-zawodowa i ekonomiczna sprzyjają poczuciu bezpieczeństwa pracy, natomiast im niższa pozycja zawodowa (z wyłączeniem rolników) oraz gorsza sytuacja finansowa i materialna badanych, tym częstsze poczucie zagrożenia bezrobociem.



Z czerwowego sondażu wynika, że powszechna jest negatywna ocena sytuacji na krajowym rynku pracy, dominują krytyczne opinie o sytuacji na rynkach lokalnych oraz pesymistyczne przewidywania co do skali bezrobocia w najbliższym roku. Niemal połowa zatrudnionych obawia się utraty pracy. Widoczne są jednak także symptomy niewielkiej poprawy opinii. Dotyczą one przede wszystkim przewidywań - już drugi z kolei miesiąc maleje odsetek badanych spodziewających się pogorszenia sytuacji na krajowym rynku pracy w najbliższym roku i stopniowo rośnie liczba umiarkowanych optymistów. Nieco zmalał także krytycyzm w ocenie sytuacji na lokalnych rynkach pracy - te niewielkie zmiany opinii można wiązać z rosnącym zapotrzebowaniem na pracowników sezonowych. Wzrost optymizmu w przewidywaniach wynika jednak najprawdopodobniej z rozbudzenia nadziei na zmniejszenie się bezrobocia po przystąpieniu Polski do Unii Europejskiej.

Opracowała  
Bogna WCIÓRKA

## ANEKS I

Tabela 1

Jak Pan(i) ogólnie ocenia obecną <b>sytuację na rynku pracy w Polsce?</b> Czy jest ona:	Wskazania respondentów według terminów badań															
	X		XI		XII		I		II		III		IV		V	
	2001						2002									
	w procentach															
- bardzo dobra	0	0	0	1	0	1	0	1	0	0	0	0	0	1	0	0
- dobra	0		1		1		1		0		0		1		0	
- ani dobra, ani zła	4	4	3	3	3	3	2	2	2	2	1	1	3	3	2	2
- zła	31	94	31	93	30	95	29	97	26	96	22	97	25	95	28	96
- bardzo zła	63		62		65		68		70		75		70		68	
Trudno powiedzieć	2	2	3	3	2	2	2	1	2	2	2	2	1	1	2	2

Tabela 1 (cd.)

Jak Pan(i) ogólnie ocenia obecną <b>sytuację na rynku pracy w Polsce?</b> Czy jest ona:	Wskazania respondentów według terminów badań													
	VI		VII		VIII		IX		X		XI		XII	
	2002													
	w procentach													
- bardzo dobra	0	0	0	0	0	1	0	0	0	1	0	1	0	0
- dobra	0		0		1		0		1		1		0	
- ani dobra, ani zła	3	3	2	2	2	2	3	3	4	4	3	3	2	2
- zła	28	95	29	97	28	96	32	95	30	93	33	95	34	96
- bardzo zła	67		68		68		63		63		62		62	
Trudno powiedzieć	2	2	1	1	1	1	2	2	2	2	1	1	2	2

Tabela 1 (cd.)

Jak Pan(i) ogólnie ocenia obecną <b>sytuację na rynku pracy w Polsce?</b> Czy jest ona:	Wskazania respondentów według terminów badań											
	I		II		III		IV		V		VI	
	2003											
	w procentach											
- bardzo dobra	0	1	0	0	0	0	0	1	0	1	0	0
- dobra	1		0		0		1		1		0	
- ani dobra, ani zła	3	3	3	3	2	2	1	1	2	2	3	3
- zła	32	95	35	96	30	97	30	96	31	96	33	95
- bardzo zła	63		61		67		66		65		62	
Trudno powiedzieć	1	1	1	1	1	1	2	2	1	1	2	2

Tabela 2

Czy, Pana(i) zdaniem, w ciągu najbliższego roku <b>sytuacja na rynku pracy w Polsce:</b>	Wskazania respondentów według terminów badań															
	X		XI		XII		I		II		III		IV		V	
	2001						2002									
	w procentach															
- zdecydowanie się poprawi	0	15	0	11	0	6	0	8	0	10	0	6	0	8	0	7
- raczej się poprawi	15		11		6		8		10		6		8		7	
- nie zmieni się	49	49	44	44	39	39	41	41	41	41	35	35	37	37	43	43
- raczej się pogorszy	21	27	26	35	35	47	30	45	32	42	39	52	35	48	34	45
- zdecydowanie się pogorszy	6		9		12		15		10		13		13		11	
Trudno powiedzieć	9		10	10	8	8	7	7	7	7	7	7	7	7	5	5

Tabela 2 (cd.)

Czy, Pana(i) zdaniem, w ciągu najbliższego roku <b>sytuacja na rynku pracy w Polsce:</b>	Wskazania respondentów według terminów badań													
	VI		VII		VIII		IX		X		XI		XII	
	2002													
	w procentach													
- zdecydowanie się poprawi	0	8	0	9	0	10	0	10	0	10	0	11	0	8
- raczej się poprawi	8		9		10		10		10		11		8	
- nie zmieni się	40	40	42	42	42	42	47	47	47	47	44	44	46	46
- raczej się pogorszy	33	46	33	43	31	40	27	35	26	36	28	37	30	41
- zdecydowanie się pogorszy	13		10		9		8		10		9		11	
Trudno powiedzieć	6	6	7	7	8	8	8	8	7	7	8	8	5	5

Tabela 2 (cd.)

Czy, Pana(i) zdaniem, w ciągu najbliższego roku <b>sytuacja na rynku pracy w Polsce:</b>	Wskazania respondentów według terminów badań											
	I		II		III		IV		V		VI	
	2003											
	w procentach											
- zdecydowanie się poprawi	1	11	0	8	0	7	0	8	0	10	0	13
- raczej się poprawi	10		8		7		8		10		13	
- nie zmieni się	45	45	47	47	43	43	43	43	49	49	49	49
- raczej się pogorszy	27	35	29	38	31	41	30	42	24	32	22	28
- zdecydowanie się pogorszy	8		9		10		12		8		6	
Trudno powiedzieć	9	9	7	7	8	8	7	7	9	9	10	10

Tabela 3

Jak określił(a)by Pan(i) <b>sytuację na rynku pracy w Pana(i) miejscowości lub okolicy?</b> Czy, Pana(i) zdaniem, obecnie:	Wskazania respondentów według terminów badań							
	X	XI	XII	I	II	III	IV	V
	2001			2002				
	w procentach							
- bez większych problemów można znaleźć odpowiednią pracę	1	1	0	1	0	0	1	0
- można wprawdzie znaleźć jakąś pracę, ale trudno jest o pracę odpowiednią	17	14	14	14	13	12	15	14
- trudno jest znaleźć jakąkolwiek pracę	40	45	46	38	40	41	43	44
- nie można znaleźć żadnej pracy	40	39	39	46	45	46	39	40
Trudno powiedzieć	2	1	1	1	1	2	2	2

Tabela 3 (cd.)

Jak określił(a)by Pan(i) <b>sytuację na rynku pracy w Pana(i) miejscowości lub okolicy?</b> Czy, Pana(i) zdaniem, obecnie:	Wskazania respondentów według terminów badań						
	VI	VII	VIII	IX	X	XI	XII
	2002						
	w procentach						
- bez większych problemów można znaleźć odpowiednią pracę	0	0	0	0	0	0	1
- można wprawdzie znaleźć jakąś pracę, ale trudno jest o pracę odpowiednią	16	16	15	16	16	16	20
- trudno jest znaleźć jakąkolwiek pracę	39	43	40	44	43	44	44
- nie można znaleźć żadnej pracy	42	40	43	37	39	38	34
Trudno powiedzieć	3	1	2	2	2	2	2

Tabela 3 (cd.)

Jak określił(a)by Pan(i) <b>sytuację na rynku pracy w Pana(i) miejscowości lub okolicy?</b> Czy, Pana(i) zdaniem, obecnie:	Wskazania respondentów według terminów badań					
	I	II	III	IV	V	VI
	2003					
	w procentach					
- bez większych problemów można znaleźć odpowiednią pracę	0	0	0	0	0	0
- można wprawdzie znaleźć jakąś pracę, ale trudno jest o pracę odpowiednią	13	14	16	17	14	18
- trudno jest znaleźć jakąkolwiek pracę	43	45	47	42	42	44
- nie można znaleźć żadnej pracy	41	39	35	39	40	36
Trudno powiedzieć	2	1	2	2	4	2

Tabela 4

Czy liczy się Pan(i) z <b>możliwością utraty obecnej pracy</b> (np. zwolnienia, bankructwa, upadku, likwidacji zakładu, gospodarstwa itp.)?	Wskazania osób aktywnych zawodowo* według terminów badań																	
	IV		V		VI		VII		VIII		IX		X		XI		XII	
	2001																	
	N=503		N=501		N=486		N=482		N=465		N=567		N=473		N=451		N=464	
w procentach																		
Bardzo poważnie się z tym liczę	20	57	18	47	20	48	21	43	19	41	12	40	12	42	16	47	14	44
Raczej tak	37		29		28		22		22		28		30		31		30	
Raczej nie	22	41	25	48	23	47	26	53	28	53	30	55	29	53	25	48	27	52
Nie, to mało prawdopodobne	19		23		24		27		25		25		24		23		25	
Trudno powiedzieć	2	2	5	5	5	5	4	4	6	6	4	4	5	5	5	5	4	4

\* Dotyczy osób zatrudnionych, także rolników oraz emerytów i rencistów pracujących w niepełnym wymiarze godzin

Tabela 4 (cd.)

Czy liczy się Pan(i) z <b>możliwością utraty obecnej pracy</b> (np. zwolnienia, bankructwa, upadku, likwidacji zakładu, gospodarstwa itp.)?	Wskazania osób aktywnych zawodowo* według terminów badań																	
	I		II		III		IV		V		VI		VII		VIII		IX	
	2002																	
	N=414		N=435		N=435		N=460		N=478		N=489		N=471		N=447		N=542	
w procentach																		
Bardzo poważnie się z tym liczę	18	49	17	42	17	51	15	40	17	48	18	45	15	49	16	40	17	47
Raczej tak	31		25		34		25		31		27		34		24		30	
Raczej nie	28	47	25	53	21	43	25	55	24	47	25	51	25	47	28	55	22	47
Nie, to mało prawdopodobne	19		28		22		30		23		26		22		27		25	
Trudno powiedzieć	4	4	5	5	7	7	5	5	5	5	4	4	4	4	5	5	7	7

\* Dotyczy osób zatrudnionych, także rolników oraz emerytów i rencistów pracujących w niepełnym wymiarze godzin

Tabela 4 (cd.)

Czy liczy się Pan(i) z <b>możliwością utraty obecnej pracy</b> (np. zwolnienia, bankructwa, upadku, likwidacji zakładu, gospodarstwa itp.)?	Wskazania osób aktywnych zawodowo* według terminów badań													
	X		XI		XII		I		II		III		IV	
	2002													
	N=554		N=474		N=442		N=484		N=461		N=411		N=539	
w procentach														
Bardzo poważnie się z tym liczę	17	44	9	41	20	46	13	48	16	46	17	43	16	45
Raczej tak	27		32		26		35		30		26		29	
Raczej nie	30	52	30	54	23	47	25	47	26	51	29	52	27	50
Nie, to mało prawdopodobne	22		24		24		22		25		23		23	
Trudno powiedzieć	3	3	5	5	7	7	5	5	3	3	5	5	5	5

\* Dotyczy osób zatrudnionych, także rolników oraz emerytów i rencistów pracujących w niepełnym wymiarze godzin

Tabela 4 (cd.)

Czy liczy się Pan(i) z <b>możliwością utraty obecnej pracy</b> (np. zwolnienia, bankructwa, upadku, likwidacji zakładu, gospodarstwa itp.)?	Wskazania osób aktywnych zawodowo* według terminów badań			
	V		VI	
	2003			
	N=546		N=566	
	w procentach			
Bardzo poważnie się z tym liczę	17	<b>45</b>	17	<b>47</b>
Raczej tak	28		30	
Raczej nie	22	<b>48</b>	28	<b>49</b>
Nie, to mało prawdopodobne	26		21	
Trudno powiedzieć	7	<b>7</b>	4	<b>4</b>

\* Dotyczy osób zatrudnionych, także rolników oraz emerytów i rencistów pracujących w niepełnym wymiarze godzin

## A N E K S II

Tabela 1. Jak Pan(i) ogólnie ocenia obecną sytuację na rynku pracy w Polsce? Czy jest ona:

(%)

	bardzo dobra	dobra	ani dobra, ani zła	zła	bardzo zła	Trudno powiedzieć	Liczba osób
Ogółem	0	0	3	33	62	2	1260
Płeć							
Mężczyźni	0	0	3	36	60	2	602
Kobiety	0	0	3	31	63	3	658
Wiek							
18-24 lat	0	1	4	39	55	1	190
25-34	0	0	3	40	55	2	222
35-44	0	0	3	30	66	1	210
45-54	0	0	3	25	71	1	259
55-64	0	0	2	31	67	1	144
65 lat i więcej	0	0	3	35	56	6	234
Miejsce zamieszkania							
Wieś	0	0	3	36	57	3	480
Miasto do 20 tys.	0	1	4	31	63	1	122
20-100 tys.	0	1	4	29	65	2	267
101-500 tys.	0	0	1	36	63	1	233
501 tys. i więcej mieszk.	0	0	2	29	67	2	158
Wykształcenie							
Podstawowe	0	0	4	38	54	4	378
Zasadnicze zawodowe	0	1	2	31	65	1	352
Średnie	0	0	3	31	65	1	404
Wyższe	0	0	1	32	64	3	126
Grupa społ.-zaw. pracujący							
Kadra kier., inteligencja	0	0	4	32	63	1	93
Prac. umysł. niż. szczebla	0	0	2	35	61	1	93
Pracownicy fiz.- umysł.	0	0	3	36	61	0	91
Robotnicy wykwalifikowani	0	0	4	21	75	0	108
Robotnicy niewykwalifik.	0	0	3	38	58	1	55
Rolnicy	0	0	3	38	57	2	73
Pracujący na własny rach.	0	0	3	20	77	0	48
Bierni zawodowo							
Renciści	0	0	2	32	59	6	148
Emeryci	0	0	3	33	60	3	252
Uczniowie i studenci	0	0	4	46	49	1	98
Bezrobotni	0	1	2	30	67	0	141
Gospodynie domowe i inni	0	0	4	36	55	5	61
Pracuje w:							
inst. państw., publicznej	0	0	0	33	65	2	169
spółce właścicieli	0	0	3	33	65	0	100
prywatnych i państwa	0	0	4	28	68	0	224
sekt. pryw. poza rolnict.	0	0	3	35	56	6	80
prywatnym gosp. rolnym	0	0	3	35	56	6	80
Dochody na jedną osobę							
Do 299 zł	0	0	1	31	68	0	138
300-399	0	0	2	27	69	3	111
400-599	0	1	2	28	67	2	195
600-800	0	1	3	38	57	1	207
Powyżej 800 zł	0	0	3	36	60	2	187
Ocena własnych war. mater.							
Złe	0	0	2	28	68	2	418
Średnie	0	0	3	33	61	3	564
Dobre	0	0	4	42	53	1	278
Udział w prakt. religijnych							
Kilka razy w tygodniu	0	1	2	36	60	1	80
Raz w tygodniu	0	0	4	32	62	2	617
1-2 razy w miesiącu	0	0	1	38	59	2	173
Kilka razy w roku	0	1	2	29	67	2	241
W ogóle nie uczestniczy	0	0	2	36	58	4	146
Poglądy polityczne							
Lewica	0	0	3	31	65	1	236
Centrum	0	0	3	32	64	1	391
Prawica	0	1	2	29	66	3	265
Trudno powiedzieć	0	0	3	39	54	4	365

Tabela 2. Czy, Pana(i) zdaniem, w ciągu najbliższego roku sytuacja na rynku pracy w Polsce:

(%)

	zdecydowa- nie się poprawi	raczej się poprawi	pozostanie bez zmian	raczej się pogorszy	zdecydowa- nie się pogorszy	Trudno powiedzieć	Liczba osób
Ogółem	0	13	49	22	6	10	1257
Płeć							
Mężczyźni	0	14	48	25	6	7	599
Kobiety	0	11	50	19	6	14	658
Wiek							
18-24 lat	0	14	55	22	5	5	187
25-34	0	17	52	20	5	6	222
35-44	0	13	52	23	6	6	210
45-54	0	11	56	24	4	5	259
55-64	0	14	39	26	8	14	144
65 lat i więcej	0	8	38	17	10	27	234
Miejsce zamieszkania							
Wieś	0	10	48	20	6	15	478
Miasto do 20 tys.	0	15	55	21	2	7	122
20-100 tys.	0	12	49	24	5	10	267
101-500 tys.	0	16	47	21	8	9	233
501 tys.i więcej mieszk.	0	16	50	25	7	2	158
Wykształcenie							
Podstawowe	0	11	42	20	7	20	378
Zasadnicze zawodowe	0	11	53	23	7	7	349
Średnie	0	17	51	22	4	5	404
Wyższe	0	8	53	23	9	7	126
Grupa społ.-zaw. pracujący							
Kadra kier., inteligencja	0	9	56	26	4	4	93
Prac.umysł.niż.szczebła	0	14	59	17	3	6	93
Pracownicy fiz.- umysł.	0	19	37	32	5	7	91
Robotnicy wykwalifikowani	0	15	52	26	3	3	108
Robotnicy niewykwalifik.	0	21	58	13	4	4	55
Rolnicy	0	5	59	26	4	5	73
Pracujący na własny rach.	0	7	59	21	14	0	48
Bierni zawodowo							
Renciści	0	11	43	19	5	22	148
Emeryci	0	11	40	18	10	21	252
Uczniowie i studenci	0	16	60	18	0	6	98
Bezrobotni	0	13	43	29	9	6	138
Gospodynie domowe i inni	0	11	54	11	12	12	61
Pracuje w:							
inst. państw., publicznej	0	19	49	19	6	7	169
spółce właścicieli							
prywatnych i państwa	0	14	59	21	4	3	100
sekt. pryw. poza rolnict.	0	11	52	29	5	3	224
prywatnym gosp. rolnym	0	4	56	27	4	10	80
Dochody na jedną osobę							
Do 299 zł	0	16	47	25	2	10	138
300-399	0	11	49	19	11	10	111
400-599	0	10	53	20	6	10	195
600-800	0	10	50	23	6	10	207
Powyżej 800 zł	0	19	51	18	6	7	187
Ocena własnych war. mater.							
Złe	0	11	45	25	8	12	418
Średnie	0	12	52	20	6	11	561
Dobre	0	17	50	21	4	8	278
Udział w prakt. religijnych							
Kilka razy w tygodniu	0	12	46	24	4	14	80
Raz w tygodniu	0	11	49	22	6	12	617
1-2 razy w miesiącu	0	9	51	22	6	12	170
Kilka razy w roku	0	15	50	20	6	8	241
W ogóle nie uczestniczy	0	17	48	20	9	6	146
Poglądy polityczne							
Lewica	0	19	52	19	4	6	236
Centrum	0	14	51	22	6	7	388
Prawica	0	12	48	25	7	7	265
Trudno powiedzieć	0	7	45	21	7	19	365



Tabela 3. Jak określił(a)by Pan(i) sytuację na rynku pracy w Pana(i) miejscowości lub w okolicy? Czy, Pana(i) zdaniem, obecnie: 1 - bez większych problemów można znaleźć odpowiednią pracę; 2 - można wprawdzie znaleźć jakąś pracę, ale trudno jest o pracę odpowiednią; 3 - trudno jest znaleźć jakąkolwiek pracę; 4 - nie można znaleźć żadnej pracy

	(%)					
	1	2	3	4	Trudno powiedzieć	Liczba osób
Ogółem	0	18	44	36	2	1260
Płeć						
Mężczyźni	1	19	46	33	1	602
Kobiety	0	16	43	38	3	658
Wiek						
18-24 lat	1	32	45	21	1	190
25-34	0	24	47	29	0	222
35-44	1	18	45	35	2	210
45-54	0	14	47	38	1	259
55-64	0	12	36	49	2	144
65 lat i więcej	0	6	43	44	7	234
Miejsce zamieszkania						
Wieś	0	10	42	45	3	480
Miasto do 20 tys.	0	17	39	44	1	122
20-100 tys.	0	12	52	35	1	267
101-500 tys.	0	24	45	28	3	233
501 tys. i więcej mieszk.	1	40	41	15	2	158
Wykształcenie						
Podstawowe	0	10	40	46	4	378
Zasadnicze zawodowe	0	15	44	39	1	352
Średnie	0	24	46	27	2	404
Wyższe	1	26	50	22	1	126
Grupa społ.-zaw. pracujący						
Kadra kier., inteligencja	1	29	46	22	2	93
Prac. umysł. niż. szczebla	2	13	60	24	2	93
Pracownicy fiz.- umysł.	0	31	53	16	0	91
Robotnicy wykwalifikowani	2	23	40	35	1	108
Robotnicy niewykwalifik.	0	19	61	20	0	55
Rolnicy	0	7	37	57	0	73
Pracujący na własny rach.	0	24	48	28	0	48
Bierni zawodowo						
Renciści	0	6	42	48	3	148
Emeryci	0	9	41	44	5	252
Uczniowie i studenci	0	40	41	17	3	98
Bezrobotni	0	13	37	49	0	141
Gospodynie domowe i inni	0	19	42	37	1	61
Pracuje w:						
inst. państw., publicznej	1	21	53	24	1	169
spółce właścicieli	0	15	57	28	0	100
prywatnych i państwa	1	30	46	22	1	224
sekt. pryw. poza rolnict.	0	7	36	57	1	80
prywatnym gosp. rolnym						
Dochody na jedną osobę						
Do 299 zł	0	14	43	42	1	138
300-399	0	11	43	44	2	111
400-599	0	16	44	39	1	195
600-800	1	15	50	31	3	207
Powyżej 800 zł	0	28	46	24	2	187
Ocena własnych war. mater.						
Złe	0	9	40	49	2	418
Średnie	0	17	48	33	2	564
Dobre	1	33	43	22	2	278
Udział w prakt. religijnych						
Kilka razy w tygodniu	0	13	40	41	6	80
Raz w tygodniu	0	17	45	37	1	617
1-2 razy w miesiącu	1	17	45	35	2	173
Kilka razy w roku	0	17	45	36	2	241
W ogóle nie uczestniczy	1	24	41	31	4	146
Poglądy polityczne						
Lewica	0	21	46	32	2	236
Centrum	1	18	43	37	2	391
Prawica	0	21	46	32	2	265
Trudno powiedzieć	0	12	44	40	3	365

Tabela 4. Czy liczy się Pan(i) z możliwością utraty obecnej pracy (np. zwolnienia, bankructwa, upadku, likwidacji zakładu, gospodarstwa itp.)?  
1 - Bardzo poważnie się z tym liczę; 2 - Raczej tak; 3 - Raczej nie;  
4 - Nie, to mało prawdopodobne

(%)

	1	2	3	4	Trudno powiedzieć	Liczba osób
Ogółem	17	30	28	21	4	566
Płeć						
Mężczyźni	17	33	27	19	4	329
Kobiety	18	26	29	23	3	237
Wiek						
18-24 lat	14	38	29	18	0	50
25-34	13	25	29	29	4	161
35-44	14	30	33	17	6	166
45-54	25	32	22	19	3	160
55-64	22	32	29	14	3	24
65 lat i więcej	23	28	24	25	0	5
Miejsce zamieszkania						
Wieś	16	30	26	23	5	190
Miasto do 20 tys.	12	29	40	12	8	59
20-100 tys.	18	32	21	26	2	145
101-500 tys.	19	32	32	15	3	92
501 tys. i więcej mieszk.	20	25	31	20	4	81
Wykształcenie						
Podstawowe	18	26	20	30	6	71
Zasadnicze zawodowe	20	37	26	14	3	188
Średnie	20	26	31	19	5	210
Wyższe	7	28	32	32	1	97
Grupa społ.-zaw. pracujący						
Kadra kier., inteligencja	9	24	32	34	2	92
Prac. umysł. niż. szczebla	9	25	44	19	4	92
Pracownicy fiz.- umysł.	25	36	20	16	3	91
Robotnicy wykwalifikowani	24	34	29	10	4	106
Robotnicy niewykwalifik.	29	23	30	12	6	53
Rolnicy	7	30	19	35	9	70
Pracujący na własny rach.	23	31	17	28	2	47
Bierni zawodowo						
Renciści	41	59	0	0	0	2
Emeryci	0	32	53	15	0	5
Uczniowie i studenci	0	100	0	0	0	5
Bezrobotni	100	0	0	0	0	1
Gospodynie domowe i inni	39	36	25	0	0	4
Pracuje w:						
inst. państw., publicznej	11	27	39	19	4	168
spółce właścicieli	23	29	29	15	4	100
prywatnych i państwa	23	32	22	21	2	221
sekt. pryw. poza rolnict.	7	31	18	36	9	72
prywatnym gosp. rolnym						
Dochody na jedną osobę						
Do 299 zł	29	38	18	5	11	58
300-399	24	45	23	4	5	58
400-599	23	35	24	15	3	89
600-800	17	27	40	15	1	100
Powyżej 800 zł	10	23	27	36	4	90
Ocena własnych war. mater.						
Złe	29	29	24	12	6	157
Średnie	16	35	26	19	4	271
Dobre	6	20	37	34	2	139
Udział w prakt. religijnych						
Kilka razy w tygodniu	22	9	36	29	4	20
Raz w tygodniu	17	32	27	20	4	295
1-2 razy w miesiącu	12	27	35	20	7	89
Kilka razy w roku	23	34	18	22	2	101
W ogóle nie uczestniczy	16	24	37	21	1	61
Poglądy polityczne						
Lewica	14	29	35	20	3	113
Centrum	20	28	32	17	3	201
Prawica	17	35	25	21	2	119
Trudno powiedzieć	17	29	19	29	7	132