



CENTRUM BADANIA OPINII SPOŁECZNEJ

SEKRETARIAT
OŚRODEK INFORMACJI

629 - 35 - 69, 628 - 37 - 04
693 - 46 - 92, 625 - 76 - 23

UL. ŻURAWIA 4A, SKR. PT.24
00 - 503 W A R S Z A W A
TELEFAX 629 - 40 - 89

INTERNET

<http://www.cbos.pl>

E-mail: sekretariat@cbos.pl

BS/130/2003

NASTROJE SPOŁECZNE W SIERPNIU

KOMUNIKAT Z BADAŃ

WARSZAWA, SIERPIEŃ 2003

PRZEDRUK MATERIAŁÓW CBOS W CAŁOŚCI LUB W CZĘŚCI ORAZ WYKORZYSTANIE DANYCH EMPIRYCZNYCH
JEST DOZWOLONE WYŁĄCZNIE Z PODANIEM ŹRÓDŁA

- Opinie o rozwoju sytuacji w kraju już czwarty miesiąc z rzędu pozostają na niezmiennym poziomie. Ponad jedna czwarta badanych (28%) uważa, że sytuacja w Polsce zmierza w dobrym kierunku, a trzy piąte (59%) jest przeciwnego zdania. Nieco zwiększył się natomiast optymizm w prognozach dotyczących ogólnej sytuacji w kraju w ciągu najbliższego roku. Poprawę sytuacji w tym zakresie przewiduje 12% ankietowanych (o 3 punkty więcej niż w lipcu), natomiast pogorszenie - prawie trzykrotnie więcej osób (35%). Największa grupa (45%) nie oczekuje istotnych zmian.
- Niemal nie zmieniły się oceny i prognozy dotyczące sytuacji politycznej w Polsce. Jedynie 5% ankietowanych ocenia, że jest ona dobra, a prawie dwie trzecie (63%, o 2 punkty więcej niż w lipcu) uznaje ją za złą. Niemal co czwarty badany (23%) uważa, że sytuacja polityczna w kraju jest przeciętna - ani dobra, ani zła. Poprawy sytuacji w tej dziedzinie w ciągu najbliższych dwunastu miesięcy spodziewa się 11% ankietowanych, natomiast pogorszenia - prawie dwukrotnie więcej osób (21%). Ponad połowa respondentów (54%) uważa, że w najbliższym roku sytuacja polityczna w Polsce nie ulegnie zmianie.
- Prawie takie same jak w lipcu są także oceny i przewidywania dotyczące sytuacji gospodarczej. Tylko 4% badanych sądzi, że jest ona dobra, więcej niż co piąty (22%) uznaje ją za przeciętną, a ponad dwie trzecie (69%) ocenia krytycznie. Poprawę sytuacji ekonomicznej w naszym kraju w ciągu najbliższego roku przewiduje 15% badanych, natomiast pogorszenie - jedna czwarta (26%). Prawie połowa respondentów (49%) nie spodziewa się istotnych zmian w tym zakresie.
- Nieco poprawiły się oceny i prognozy dotyczące jakości życia rodziny i sytuacji materialnej gospodarstw domowych. Co piąty ankietowany (20%, o 3 punkty więcej niż w lipcu) określa swoje warunki materialne jako dobre, a co trzeci (34%) - jako złe. Niezmiennie od dziewięciu lat największą grupę (47%) stanowią osoby, które oceniają, że warunki materialne ich gospodarstw domowych są przeciętne (ani dobre, ani złe). Obecnie 22% badanych (o 3 punkty więcej niż w lipcu) deklaruje, iż im i ich rodzinom żyje się dobrze, niemal tyle samo (23%) wyraża niezadowolenie; nadal najwięcej osób (56%) ocenia, że żyje na średnim poziomie. Zwiększył się (z 12% do 16%) odsetek ankietowanych przewidujących, że za rok im i ich rodzinom będzie się żyło lepiej. Pogorszenie sytuacji w tym zakresie przewiduje 21% badanych (o 2 punkty mniej niż przed miesiącem), a ponad połowa (51%) nie spodziewa się żadnych zmian.

Sierpień nie przyniósł zasadniczych zmian nastrojów społecznych¹. Większość wskaźników mierzących stan nastrojów w zasadzie pozostała na niezmiennym poziomie bądź nieznacznie wzrosła. Symptomy poprawy widoczne są przede wszystkim w ocenach i prognozach dotyczących jakości życia rodziny i sytuacji materialnej gospodarstw domowych, a także w przewidywaniach ogólnej sytuacji w kraju w najbliższym roku.

OCENY

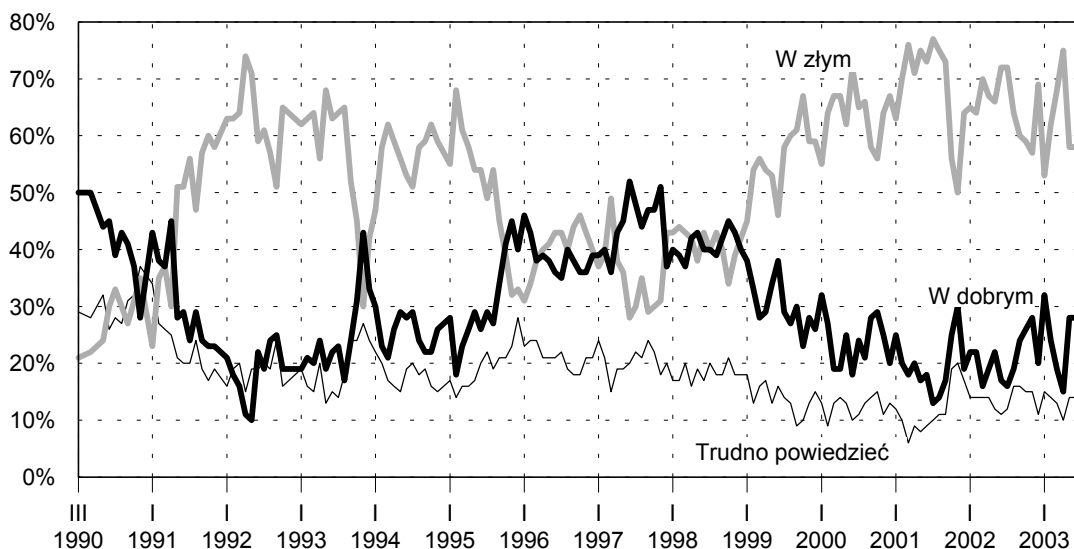
Opinie o rozwoju **ogólnej sytuacji w kraju** już czwarty miesiąc z rzędu pozostają na tym samym poziomie. Ponad jedna czwarta badanych (28%) uważa, że sytuacja w Polsce zmierza w dobrym kierunku, a trzy piąte (59%) jest przeciwnego zdania. Nadal 13% ankietowanych nie potrafi jednoznacznie ocenić rozwoju sytuacji w kraju.

Tabela 1

Czy, ogólnie rzecz biorąc, sytuacja w naszym kraju zmierza w dobrym czy też w złym kierunku?	Wskazania respondentów według terminów badań												
	VIII	IX	X	XI	XII	I	II	III	IV	V	VI	VII	VIII
	2002					2003							
	w procentach												
W dobrym	19	24	26	28	20	32	24	19	15	28	28	27	28
W złym	64	60	59	57	69	53	62	68	75	58	58	60	59
Trudno powiedzieć	16	16	15	15	11	15	14	13	10	14	14	13	13

¹ Badanie „Aktualne problemy i wydarzenia” (159) zrealizowano w dniach od 1 do 4 sierpnia 2003 roku na liczącej 880 osób reprezentatywnej próbie losowo-adresowej dorosłych mieszkańców Polski.

RYS. 1. CZY, OGÓLNIIE RZECZ BIORĄC, SYTUACJA W NASZYM KRAJU ZMIERZA W DOBRYM CZY TEŻ W ZŁYM KIERUNKU?



Zadowolenie z sytuacji w kraju badani wyrażają tym częściej, im są młodszy. Najczęściej deklarują je uczniowi i studenci (44%) oraz generalnie ludzie młodzi – do 24 roku życia (40%), a także osoby w wieku od 25 do 34 lat (37%). Nieco więcej niż przeciętnie pozytywnych ocen sytuacji w kraju odnotowujemy ponadto wśród mieszkańców dużych miast, liczących od 101 do 500 tys. ludności (34%) oraz badanych z wyższym wykształceniem (34%), w tym przede wszystkim wśród kadry kierowniczej i inteligencji (37%). Przekonanie, że sytuacja w Polsce zmierza w złym kierunku, stosunkowo najczęściej wyrażają mieszkańcy wsi (65%) oraz największych miast (69%), a w grupach społeczno-zawodowych robotnicy niewykwalifikowani.

Opinie w tej kwestii zależą w znacznym stopniu od oceny własnych warunków materialnych. Im większe zadowolenie z poziomu życia, tym częstsze przekonanie, że sytuacja w kraju rozwija się w dobrym kierunku. Tego zdania jest przeważająca część badanych oceniających swoje warunki materialne jako dobre (45%). Natomiast zdecydowana większość tych, którzy określają je jako złe (71%), krytycznie ocenia kierunek rozwoju sytuacji w Polsce.

Oceny rozwoju sytuacji w kraju wiążą się ponadto z orientacją polityczną badanych i ich preferencjami partyjnymi. Z tego, co się dzieje w kraju, zadowolonych jest 41% respondentów identyfikujących się z lewicą i tylko 23% badanych o orientacji prawicowej. Krytycznie ocenia sytuację w kraju większość osób utożsamiających się z prawicą (68%) i połowa deklarujących poglądy lewicowe (49%).

W elektoratach partyjnych jedynie sympatycy SLD w większości dobrze oceniają sytuację w kraju. Zwolennicy pozostałych ugrupowań najczęściej uważają, że jest ona zła. Stosunkowo bardziej umiarkowani w jej krytyce są zwolennicy PSL i PO, najbardziej radykalni natomiast - potencjalni wyborcy LPR.

Tabela 2

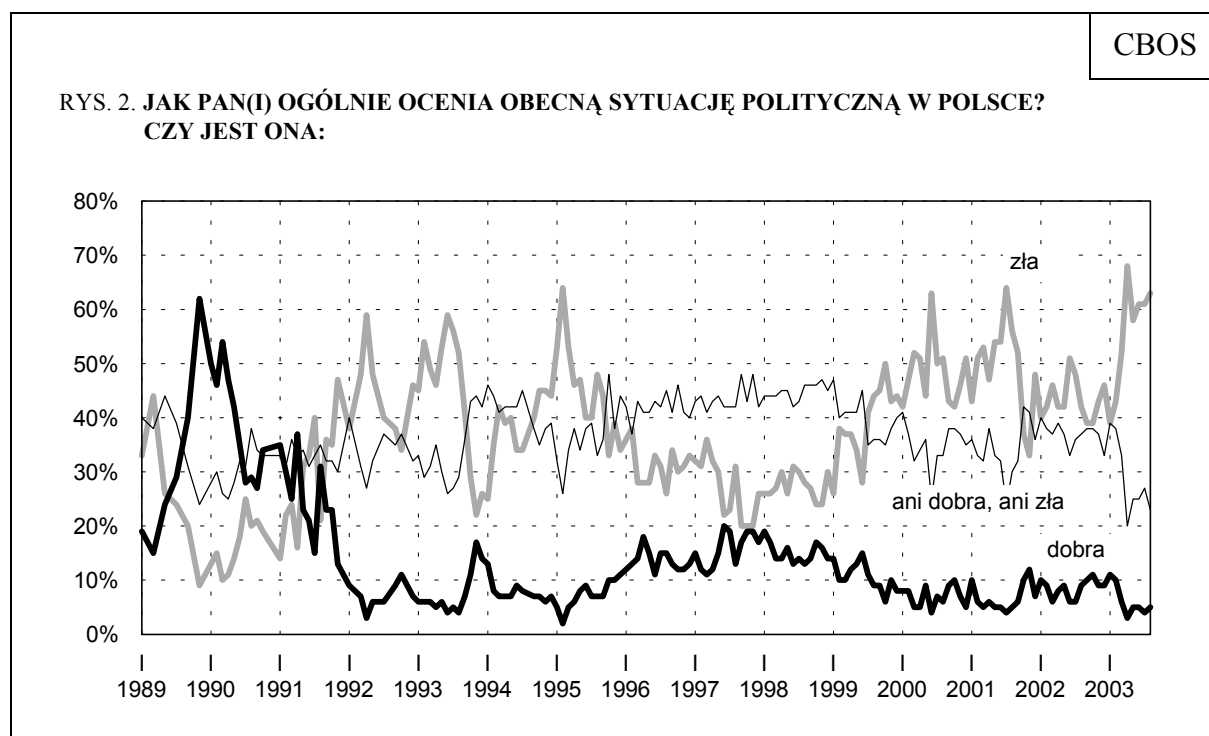
Potencjalne elektoraty	Czy, ogólnie rzecz biorąc, sytuacja w naszym kraju zmierza w dobrym czy też w złym kierunku?		
	W dobrym	W złym	Trudno powiedzieć
	w procentach		
SLD	55	30	15
PSL*	38	53	10
PO	35	55	10
PiS	25	68	7
Samoobrona	19	68	13
LPR*	18	77	5
Niezdecydowani, na kogo głosować	18	60	22
Niezamierzający głosować lub niezdecydowani w tej sprawie	23	66	11

* Dane dotyczące tych partii należy traktować z ostrożnością ze względu na niewielką liczebność ich sympatyków w badanej próbie

Niemal nie zmieniły się opinie o **sytuacji politycznej** w Polsce, nadal pozostają one bardzo krytyczne. Jedynie 5% ankietowanych sądzi, że sytuacja w tej dziedzinie jest dobra, natomiast prawie dwie trzecie (63%, o 2 punkty więcej niż w lipcu) uznaje ją za złą. Co czwarty ankietowany (23%) uważa, że sytuacja polityczna w kraju jest przeciętna - ani dobra, ani zła.

Tabela 3

Jak Pan(i) ogólnie ocenia obecną sytuację polityczną w Polsce? Czy jest ona:	Wskaźniki respondentów według terminów badań												
	VIII	IX	X	XI	XII	I	II	III	IV	V	VI	VII	VIII
	2002					2003							
	w procentach												
– dobra	9	10	11	9	9	11	10	6	3	5	5	4	5
– ani dobra, ani zła	37	38	38	37	33	39	38	33	20	25	25	27	23
– zła	42	39	39	43	46	39	43	52	68	58	61	61	63
Trudno powiedzieć	12	13	11	11	12	11	10	9	9	12	9	8	9

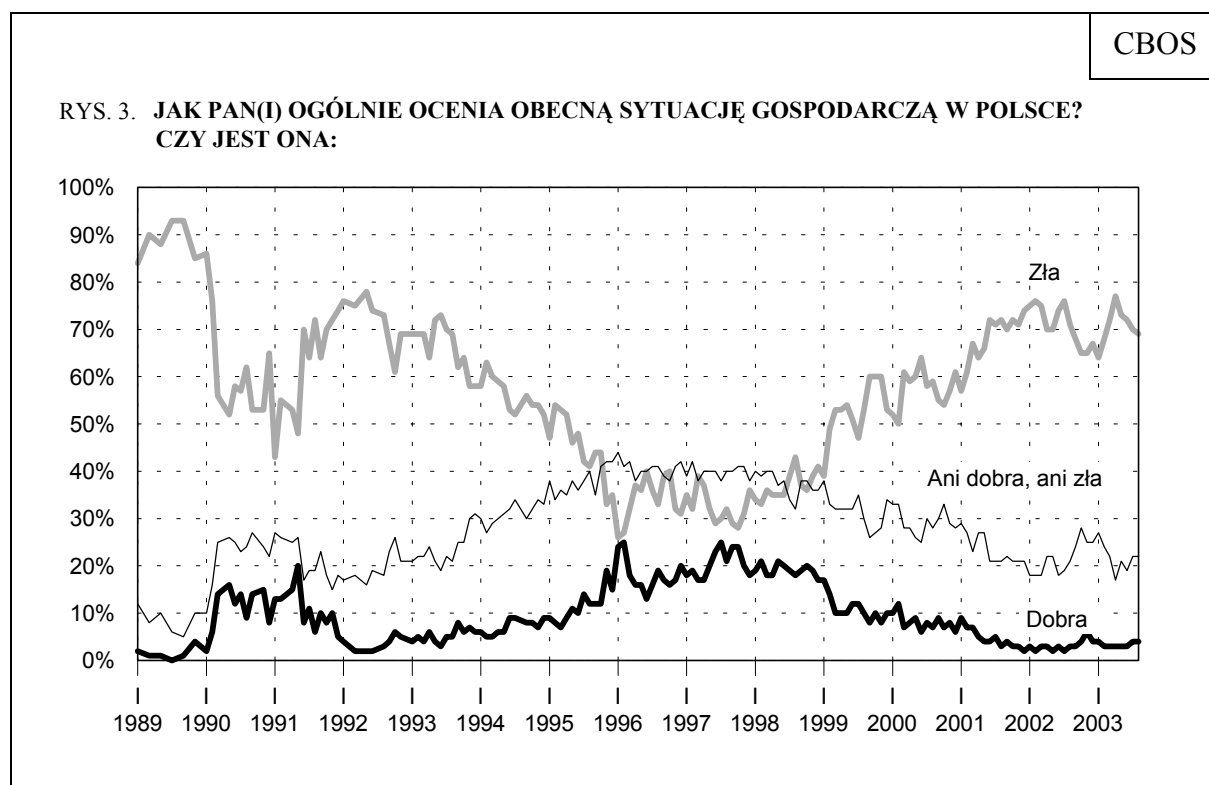


Pominięto „trudno powiedzieć”

Takie same jak przed miesiącem są oceny **sytuacji gospodarczej**. Tylko 4% badanych sądzi, że jest ona dobra, ponad jedna piąta (22%) uważa ją za przeciętną, natomiast większość (69%) krytycznie ocenia sytuację ekonomiczną w naszym kraju.

Tabela 4

Jak Pan(i) ogólnie ocenia obecną sytuację gospodarczą w Polsce? Czy jest ona:	Wskazania respondentów według terminów badań												
	VIII	IX	X	XI	XII	I	II	III	IV	V	VI	VII	VIII
	2002						2003						
	w procentach												
– dobra	3	3	4	6	4	4	3	3	3	3	3	4	4
– ani dobra, ani zła	21	24	28	25	25	27	24	22	17	21	19	22	22
– zła	71	68	65	65	67	64	68	72	77	73	72	70	69
Trudno powiedzieć	4	5	3	4	3	5	4	4	4	4	6	4	5



Pominięto „trudno powiedzieć”

Nieco gorsze niż przed miesiącem są opinie o sytuacji w **zakładach pracy**. Tyle samo osób aktywnych zawodowo dobrze ocenia kondycję swoich zakładów, co uważa, że jest ona zła (po 34%). Niemal co trzeci pracujący (30%) określa ją jako przeciętną.

Najbardziej pogorszyły się opinie o sytuacji w zakładach pracy wśród osób zatrudnionych w spółkach mieszanych (o własności prywatnej i państwowej). W tej grupie odsetki ocen dobrych i złych są obecnie porównywalne.

Sytuację w swoich zakładach pracy najlepiej oceniają pracownicy instytucji państwowych i publicznych oraz zatrudnieni w sektorze prywatnym. W obu grupach oceny pozytywne przeważają nad negatywnymi. Najgorsze opinie na ten temat wyrażają pracujący w indywidualnych gospodarstwach rolnych. Trzy czwarte z nich (75%) uważa, że sytuacja w ich miejscu pracy jest zła, a tylko nieliczni (3%) określają ją jako dobrą.

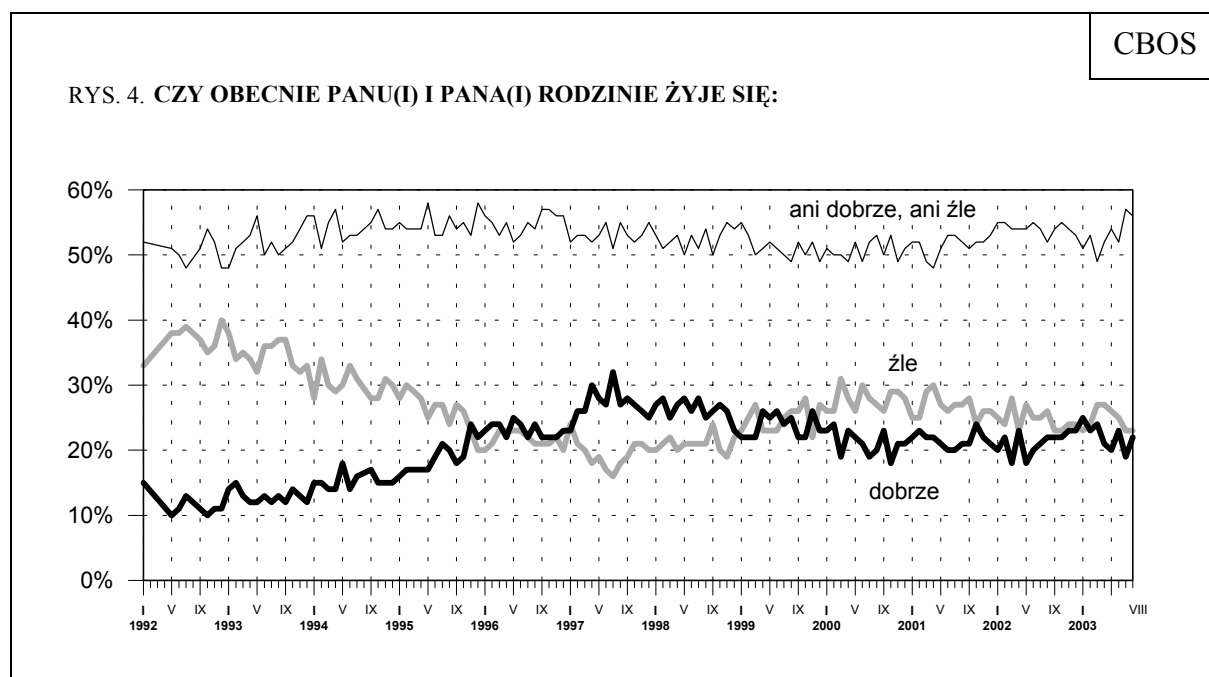
Tabela 5

Jak Pan(i) ogólnie ocenia obecną sytuację w Pana(i) zakładzie pracy? Czy jest ona:	Wskazania respondentów według terminów badań												
	VIII	IX	X	XI	XII	I	II	III	IV	V	VI	VII	VIII
	2002					2003							
	w procentach												
Respondenci aktywni zawodowo (ogółem)													
N=	450	542	550	478	439	488	460	411	539	545	568	420	429
– dobra	31	30	35	39	34	38	33	31	33	28	35	36	34
– ani dobra, ani zła	30	33	33	30	31	29	36	33	28	31	32	31	30
– zła	36	35	30	29	33	31	29	34	37	38	31	31	34
Trudno powiedzieć	3	2	2	3	2	3	1	2	2	3	1	1	3
Pracownicy instytucji państwowych i publicznych													
– dobra	35	40	42	44	42	48	37	32	36	33	43	42	41
– ani dobra, ani zła	26	32	32	29	29	22	33	35	30	35	27	31	28
– zła	33	26	24	26	28	27	28	30	34	31	29	26	30
Trudno powiedzieć	6	2	2	1	1	3	2	3	0	1	0	1	1
Pracujący w spółkach o własności prywatnej i państwowej													
– dobra	35	30	37	60	39	42	36	35	34	30	35	43	31
– ani dobra, ani zła	26	33	35	22	37	36	50	33	33	38	33	29	36
– zła	37	35	25	18	22	20	12	32	31	31	30	28	30
Trudno powiedzieć	2	1	3	0	2	1	2	0	2	1	2	0	3
Pracujący w sektorze prywatnym poza rolnictwem													
– dobra	37	29	34	34	34	36	37	38	38	32	39	38	39
– ani dobra, ani zła	32	37	35	33	38	34	39	36	27	31	39	37	32
– zła	31	31	29	27	26	27	24	26	32	32	22	24	26
Trudno powiedzieć	0	3	3	6	2	3	0	0	3	5	1	1	3
Pracujący w indywidualnych gospodarstwach rolnych													
– dobra	7	2	6	1	6	9	3	2	8	7	9	6	3
– ani dobra, ani zła	45	25	21	34	4	19	21	22	16	19	23	15	20
– zła	47	72	73	61	88	71	76	75	77	72	64	78	75
Trudno powiedzieć	1	1	0	4	2	1	0	1	0	2	5	1	1

Nieco poprawiły się opinie o tym, **jak się żyje respondentom i ich rodzinom**. Obecnie 22% ankietowanych (o 3 punkty więcej niż w lipcu) deklaruje, że żyje im się dobrze, niemal tyle samo (23%) wyraża niezadowolenie, a niezmiennie najwięcej osób (56%) ocenia, że żyje na średnim poziomie.

Tabela 6

Czy obecnie Panu(i) i Pana(i) rodzinie żyje się:	Wskazania respondentów według terminów badań												
	VIII	IX	X	XI	XII	I	II	III	IV	V	VI	VII	VIII
	2002					2003							
	w procentach												
- dobrze	22	22	22	23	23	25	23	24	21	20	23	19	22
- ani dobrze, ani źle	52	54	55	54	53	51	53	49	52	54	52	57	56
- źle	26	23	23	24	24	23	24	27	27	26	25	23	23
Trudno powiedzieć	0	0	0	0	0	1	0	0	0	0	0	1	0

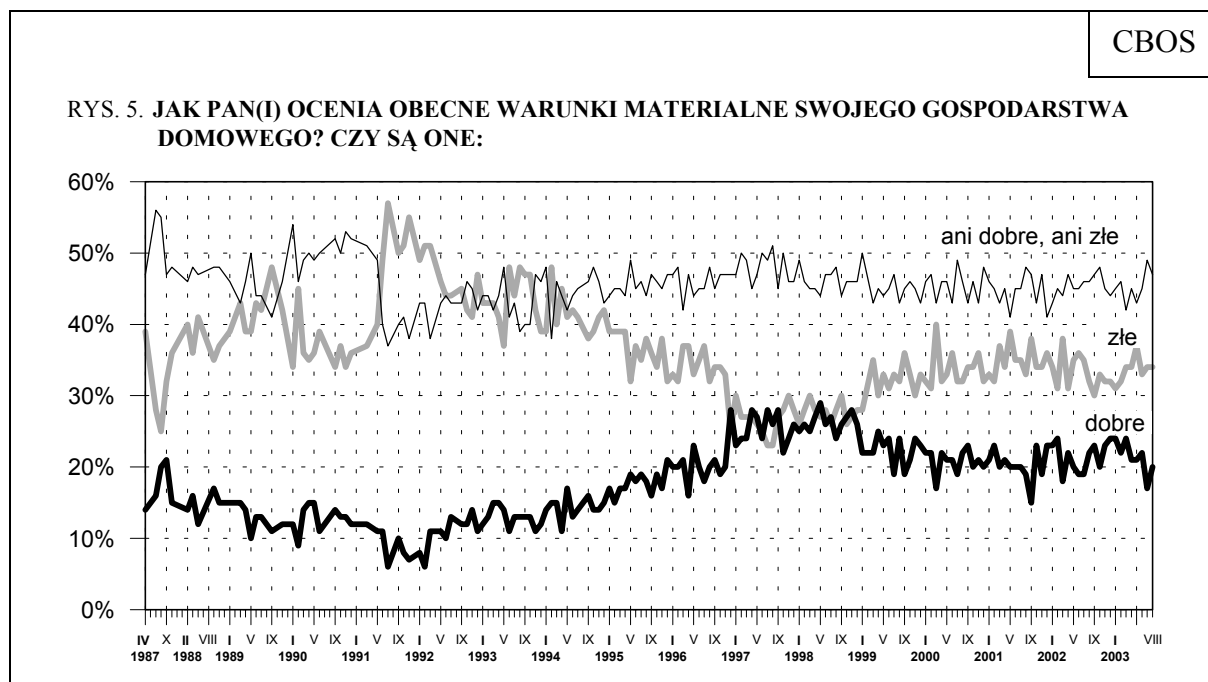


Pominięto „trudno powiedzieć”

Nieznacznie polepszyły się także oceny **warunków materialnych gospodarstw domowych**. Co piąty ankietowany (20%, o 3 punkty więcej niż w lipcu) określa swoje warunki materialne jako dobre, a co trzeci (34%) - jako źle. Niezmiennie od dziewięciu lat największą grupę (47%) stanowią osoby, które oceniają, że warunki materialne ich gospodarstw domowych są przeciętne (ani dobre, ani źle).

Tabela 7

Jak Pan(i) ocenia obecne warunki materialne swojego gospodarstwa domowego? Czy są one:	Wskazania respondentów według terminów badań												
	VIII	IX	X	XI	XII	I	II	III	IV	V	VI	VII	VIII
	2002						2003						
	w procentach												
– dobre	22	23	20	23	24	24	22	24	21	21	22	17	20
– ani dobre, ani złe	46	47	48	45	44	45	46	42	45	43	45	49	47
– złe	32	30	33	32	32	31	32	34	34	37	33	34	34



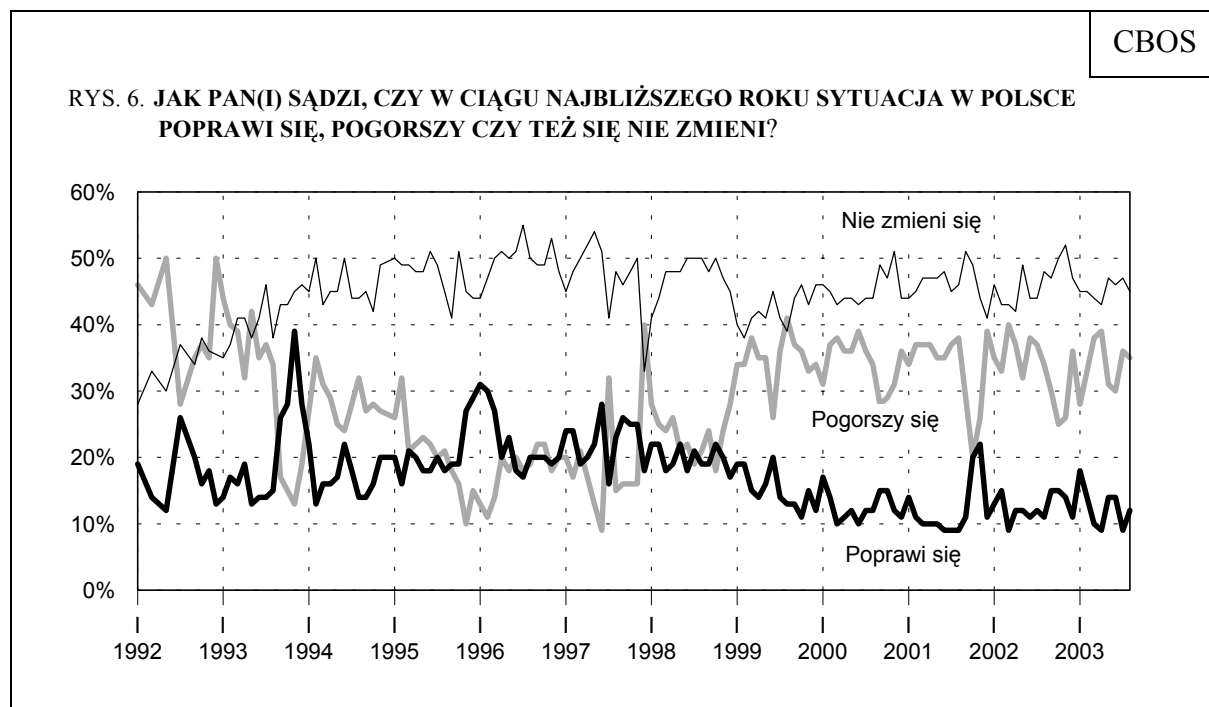
Ogólne opinie o poziomie życia oraz oceny własnych warunków materialnych są wyraźnie zróżnicowane społecznie - wpływa na nie przede wszystkim poziom wykształcenia ankietowanych i wysokość ich dochodów. Im niższe wykształcenie i mniejsze dochody *per capita*, tym częstsze negatywne oceny w tym względzie. Niezadowoleniu - głównie z warunków materialnych gospodarstwa domowego - sprzyja także zamieszkiwanie na wsi. W grupach społeczno-zawodowych oceny negatywne są najczęstsze wśród rolników i robotników niewykwalifikowanych, a w grupie biernych zawodowo - wśród bezrobotnych i rencistów. Stosunkowo najbardziej zadowoleni z poziomu życia rodziny i materialnych warunków gospodarstwa domowego są, obok osób najlepiej wykształconych i uposażonych, ludzie młodzi (do 34 lat), szczególnie najmłodszy respondenci - do 24 roku życia oraz uczniowie i studenci.

PRZEWIDYWANIA

W sierpniu nieco zwiększył się optymizm w prognozach dotyczących **ogólnej sytuacji w kraju** w ciągu najbliższego roku. Poprawę w tej dziedzinie przewiduje 12% badanych (o 3 punkty więcej niż w lipcu), natomiast pogorszenie - prawie trzykrotnie więcej osób (35%). Największa grupa badanych (45%) nie spodziewa się istotnych zmian.

Tabela 8

Jak Pan(i) sądzi, czy w ciągu najbliższego roku sytuacja w Polsce poprawi się, pogorszy czy też się nie zmieni?	Wskazania respondentów według terminów badań													
	VIII	IX	X	XI	XII	I	II	III	IV	V	VI	VII	VIII	
	2002							2003						
	w procentach													
Poprawi się	11	15	15	14	11	18	14	10	9	14	14	9	12	
Nie zmieni się	48	47	50	52	47	45	45	44	43	47	46	47	45	
Pogorszy się	34	30	25	26	36	28	33	38	39	31	30	36	35	
Trudno powiedzieć	7	8	10	8	6	9	8	7	9	8	10	7	8	



Pominięto „trudno powiedzieć”

Ze stosunkowo największym optymizmem patrzą w przyszłość ludzie młodzi – do 24 roku życia oraz uczniowie i studenci, choć również oni częściej obawiają się pogorszenia sytuacji w Polsce (mniej więcej co czwarty z nich), niż przewidują jej polepszenie (po 18%). Optymizmowi sprzyja także zadowolenie z własnych warunków materialnych. Jednak również ci, którzy oceniają je dobrze, częściej spodziewają się pogorszenia sytuacji w kraju (23%) niż jej poprawy (19%).

Przewidywania dotyczące sytuacji w kraju zależą także w pewnym stopniu od orientacji politycznej i sympatii partyjnych. Stosunkowo większym optymizmem w myśleniu o najbliższej przyszłości wyróżniają się badani identyfikujący się z lewicą (18% z nich prognozuje poprawę sytuacji w kraju) niż osoby o innych orientacjach politycznych bądź indyferentne politycznie. W elektoratach partyjnych najbardziej optymistyczne są przewidywania zwolenników SLD. Wprawdzie najwięcej optymistów odnotowujemy wśród sympatyków PSL, jednak w tym elektoracie liczniejsza niż w innych jest grupa pesymistów. Stosunkowo rzadko natomiast obawy przed pogorszeniem sytuacji w Polsce wyrażają sympatycy PO, którzy w zdecydowanej większości sądzą, że w ciągu najbliższych dwunastu miesięcy nic się w tej dziedzinie nie zmieni.

Tabela 9

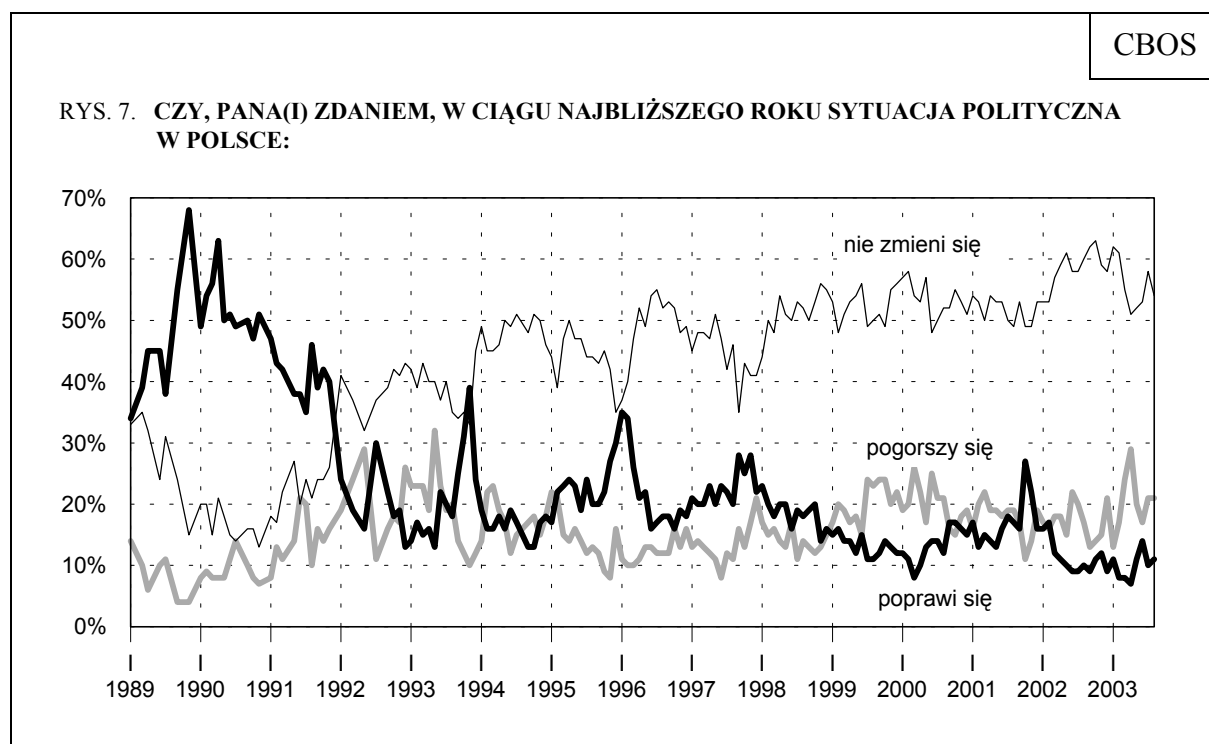
Potencjalne elektoraty	Jak Pan(i) sądzi, czy w ciągu najbliższego roku sytuacja w Polsce poprawi się, pogorszy czy też się nie zmieni?			
	Poprawi się	Nie zmieni się	Pogorszy się	Trudno powiedzieć
	w procentach			
PSL*	41	13	42	4
SLD	31	50	17	2
LPR*	9	51	37	3
PO	8	72	15	5
PiS	6	54	38	2
Samoobrona	7	50	40	3
Niezdecydowani, na kogo głosować	12	51	26	11
Niezamierzający głosować lub niezdecydowani w tej sprawie	7	40	43	10

* Dane dotyczące tych partii należy traktować z ostrożnością ze względu na niewielką liczebność ich sympatyków w badanej próbie

Nie zmieniły się przewidywania dotyczące **sytuacji politycznej** w kraju w najbliższym czasie. Poprawy w tym zakresie oczekuje 11% ankietowanych, natomiast pogorszenia spodziewa się prawie dwukrotnie większa grupa (21%). Ponad połowa Polaków (54%) uważa, że w ciągu najbliższego roku sytuacja polityczna w Polsce nie ulegnie zmianie.

Tabela 10

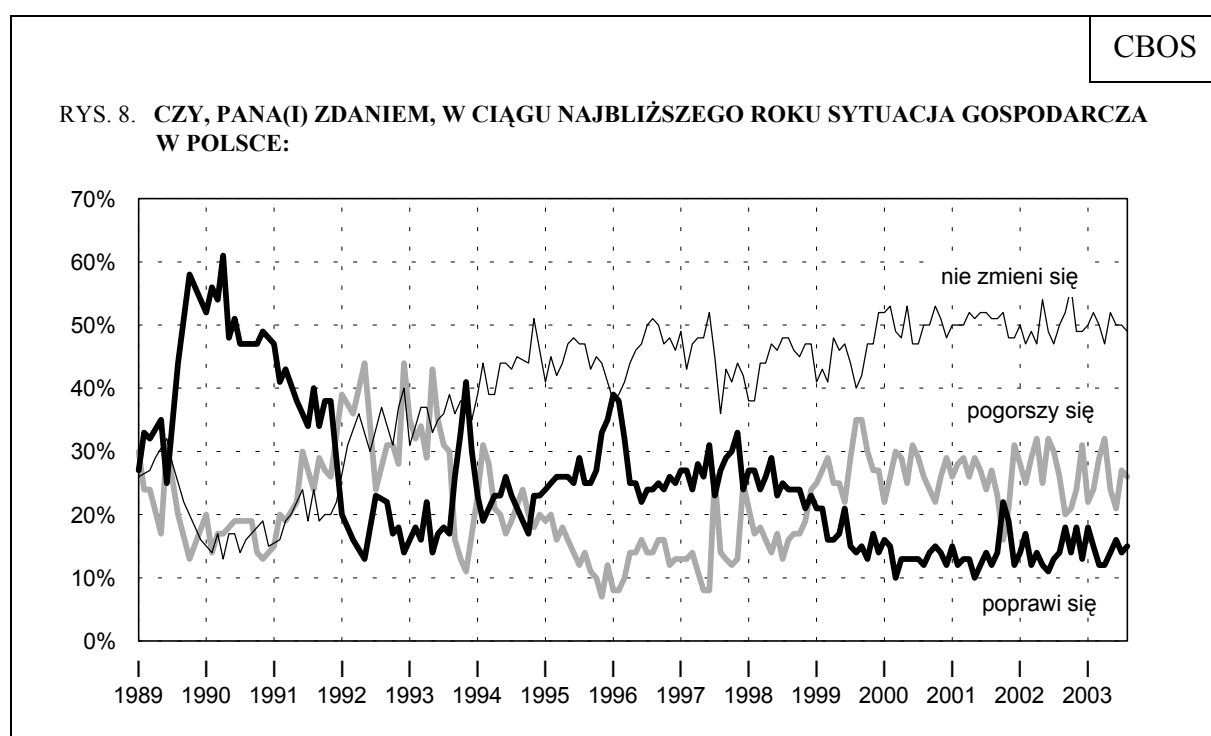
Czy, Pana(i) zdaniem, w ciągu najbliższego roku sytuacja polityczna w Polsce:	Wskazania respondentów według terminów badań												
	VIII	IX	X	XI	XII	I	II	III	IV	V	VI	VII	VIII
	2002					2003							
	w procentach												
– poprawi się	10	9	11	12	9	11	8	8	7	11	14	10	11
– nie zmieni się	60	62	63	59	58	62	61	55	51	52	53	58	54
– pogorszy się	17	13	14	15	21	13	17	24	29	20	17	21	21
Trudno powiedzieć	14	15	12	14	12	14	13	14	13	16	16	12	14



Stabilne są także prognozy dotyczące **sytuacji gospodarczej** w Polsce w ciągu najbliższych dwunastu miesięcy. Nadal co siódmy respondent (15%) liczy na poprawę stanu gospodarki, a ponad jedna czwarta (26%) spodziewa się pogorszenia. Prawie połowa badanych (49%) nie oczekuje istotnych zmian sytuacji ekonomicznej.

Tabela 11

Czy, Pana(i) zdaniem, w ciągu najbliższego roku sytuacja gospodarcza w Polsce:	Wskazania respondentów według terminów badań												
	VIII	IX	X	XI	XII	I	II	III	IV	V	VI	VII	VIII
	2002						2003						
	w procentach												
– poprawi się	14	18	14	18	13	18	15	12	12	14	16	14	15
– nie zmieni się	50	52	56	49	49	50	52	50	47	52	50	50	49
– pogorszy się	26	20	21	24	31	22	24	29	32	24	21	27	26
Trudno powiedzieć	10	11	9	10	8	10	9	10	9	11	13	9	10



Pominięto „trudno powiedzieć”

Nieco zmniejszyły się obawy osób aktywnych zawodowo o przyszłość ich zakładów pracy. Trudno jednak mówić o wyraźnym wzroście optymizmu w tej kwestii, nie tyle bowiem zwiększył się odsetek respondentów przewidujących poprawę kondycji swoich zakładów, ile wzrosła liczba tych, którzy nie wiedzą, czego się spodziewać w ciągu najbliższego roku. Obecnie co dziesiąty zatrudniony (10%) oczekuje poprawy sytuacji w swoim zakładzie pracy, co piąty (20%) przewiduje, że się ona pogorszy, a ponad połowa (56%) nie spodziewa się zmian.

Mniejsze niż miesiąc temu obawy wyrażają przede wszystkim osoby zatrudnione w sektorze prywatnym oraz pracujące w indywidualnych gospodarstwach rolnych. Więcej pesymizmu jest natomiast w prognozach osób pracujących w spółkach o własności mieszanej (prywatnej i państwowej). We wszystkich sektorach największą grupę stanowią osoby nieprzewidujące zmian sytuacji w swoim miejscu pracy.

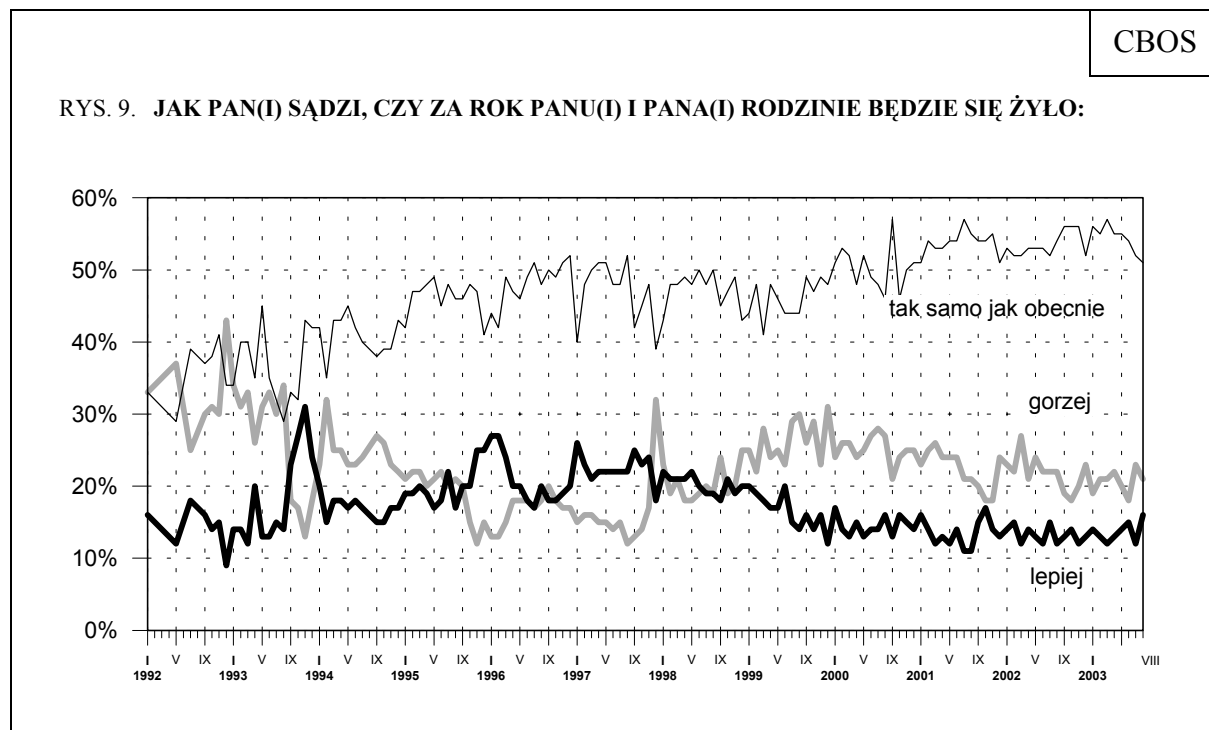
Tabela 12

Czy, Pana(i) zdaniem, w ciągu najbliższego roku sytuacja w Pana(i) zakładzie pracy:	Wskazania respondentów według terminów badań												
	VIII	IX	X	XI	XII	I	II	III	IV	V	VI	VII	VIII
	2002					2003							
	w procentach												
Respondenci aktywni zawodowo (ogółem)													
N=	451	543	548	477	443	495	468	416	549	543	572	421	428
– poprawi się	10	12	11	15	13	11	9	9	7	10	13	10	10
– pozostanie bez zmian	55	55	61	60	58	58	62	60	59	56	60	59	56
– pogorszy się	22	23	20	18	21	18	21	23	26	24	18	23	20
Trudno powiedzieć	13	10	8	7	8	13	8	8	9	10	9	8	15
Pracownicy instytucji państwowych i publicznych													
– poprawi się	7	8	11	7	12	4	6	5	5	5	7	9	10
– pozostanie bez zmian	56	63	59	73	61	68	64	63	56	58	69	60	63
– pogorszy się	24	22	24	17	21	18	22	25	34	27	16	23	20
Trudno powiedzieć	14	8	6	3	6	10	8	7	6	10	7	7	7
Pracujący w spółkach o własności prywatnej i państwowej													
– poprawi się	12	15	16	22	13	18	7	7	3	14	17	12	10
– pozostanie bez zmian	52	41	64	61	65	51	65	61	69	50	51	69	48
– pogorszy się	24	30	13	10	15	22	21	28	21	24	22	13	33
Trudno powiedzieć	12	14	8	7	7	9	7	5	7	12	10	5	9
Pracujący w sektorze prywatnym poza rolnictwem													
– poprawi się	13	16	13	22	16	16	15	16	11	11	18	11	11
– pozostanie bez zmian	60	53	61	46	58	55	65	62	61	61	59	58	54
– pogorszy się	17	19	16	21	17	13	14	17	21	19	15	21	13
Trudno powiedzieć	10	12	10	11	9	16	6	5	7	8	7	10	22
Pracujący w indywidualnych gospodarstwach rolnych													
– poprawi się	8	7	0	7	3	0	6	6	7	11	5	2	7
– pozostanie bez zmian	51	58	64	60	47	53	55	49	57	48	54	52	54
– pogorszy się	30	32	28	28	50	31	37	36	30	30	24	40	25
Trudno powiedzieć	11	3	8	5	0	16	2	9	5	11	17	6	14

Poprawiły się, choć tylko w niewielkim stopniu, przewidywania dotyczące **poziomu życia** respondentów i ich rodzin w najbliższym roku. Obecnie 16% ankietowanych (o 4 punkty więcej niż w lipcu) przewiduje, że za rok im i ich rodzinom będzie się żyło lepiej, co piąty (21%, o 2 punkty mniej niż przed miesiącem) jest pesymistą w tym względzie, a ponad połowa (51%) nie spodziewa się żadnych zmian w tym zakresie.

Tabela 13

Jak Pan(i) sądzi, czy za rok Panu(i) i Pana(i) rodzinie będzie się żyło:	Wskazania respondentów według terminów badań												
	VIII	IX	X	XI	XII	I	II	III	IV	V	VI	VII	VIII
	2002					2003							
	w procentach												
– lepiej	12	13	14	12	13	14	13	12	13	14	15	12	16
– tak samo	54	56	56	56	52	56	55	57	55	55	54	52	51
– gorzej	22	19	18	20	23	19	21	21	22	20	18	23	21
Trudno powiedzieć	12	12	12	11	12	11	11	10	11	11	13	13	12



Pominięto „trudno powiedzieć”



W sierpniu notujemy jedynie nieznaczne, choć na ogół korzystne, zmiany nastrojów społecznych. Nieco lepsze niż przed miesiącem są oceny i prognozy odnoszące się do poziomu życia badanych i warunków materialnych ich gospodarstw domowych. Praktycznie nie zmieniły się, nadal bardzo złe, opinie o obecnej i przyszłej sytuacji politycznej i gospodarczej w kraju.

Opracowała
Beata ROGUSKA

A N E K S

Tabela 1. Czy, ogólnie rzecz biorąc, sytuacja w naszym kraju zmierza w dobrym czy też w złym kierunku?

	(%)			
	W dobrym	W złym	Trudno powiedzieć	Liczba osób
Ogółem	28	59	13	880
Płeć				
Mężczyźni	29	60	11	420
Kobiety	26	59	15	460
Wiek				
18-24 lat	40	52	8	136
25-34	37	50	13	161
35-44	26	64	10	140
45-54	24	64	12	192
55-64	22	63	15	112
65 lat i więcej	16	64	20	139
Miejsce zamieszkania				
Wieś	24	65	12	322
Miasto do 20 tys.	30	48	22	115
20-100 tys.	30	52	18	165
101-500 tys.	34	58	9	168
501 tys. i więcej mieszk.	25	69	6	111
Wykształcenie				
Podstawowe	21	62	17	235
Zasadnicze zawodowe	31	60	10	226
Średnie	29	59	13	333
Wyższe	34	54	12	86
Grupa społ.-zaw. pracujący				
Kadra kier., inteligencja	37	54	9	65
Prac. umysł. niż. szczebla	30	58	11	103
Pracownicy fiz.- umysł.	33	58	9	68
Robotnicy wykwalifikowani	23	60	17	74
Robotnicy niewykwalifik.	24	67	9	32
Rolnicy	28	61	11	51
Pracujący na własny rach.	20	63	17	26
Bierni zawodowo				
Renciści	24	64	13	101
Emeryci	23	59	19	158
Uczniowie i studenci	44	45	11	65
Bezrobotni	25	64	11	93
Gospodynie domowe i inni	22	65	13	45
Pracuje w:				
inst. państw., publicznej	25	63	11	140
spółce właścicieli				
prywatnych i państwa	33	56	10	70
sekt. pryw. poza rolnict.	31	57	12	164
prywatnym gosp. rolnym	27	62	11	52
Dochody na jedną osobę				
Do 299 zł	31	53	16	83
300-399	44	53	4	70
400-599	24	64	12	159
600-800	26	59	15	131
Powyżej 800 zł	30	63	7	142
Ocena własnych war. mater.				
Złe	17	71	12	296
Średnie	28	58	14	410
Dobre	45	43	12	174
Udział w prakt. religijnych				
Kilka razy w tygodniu	36	60	4	55
Raz w tygodniu	25	59	16	441
1-2 razy w miesiącu	29	56	15	139
Kilka razy w roku	28	62	10	151
W ogóle nie uczestniczy	34	60	6	93
Poglądy polityczne				
Lewica	41	49	10	190
Centrum	31	61	8	273
Prawica	23	68	8	179
Trudno powiedzieć	16	59	24	236

Tabela 2. Jak Pan(i) ogólnie ocenia obecną **sytuację polityczną** w Polsce?
Czy jest ona:

	(%)					
	dobra	ani dobra, ani zła	zła	Trudno powiedzieć		Liczba osób
Ogółem	5	23	63	9		880
Płeć						
Mężczyźni	5	22	66	6		420
Kobiety	4	25	60	11		460
Wiek						
18-24 lat	8	30	58	4		136
25-34	8	17	67	8		161
35-44	3	27	61	9		140
45-54	3	24	68	5		192
55-64	3	25	67	5		112
65 lat i więcej	3	18	57	22		139
Miejsce zamieszkania						
Wieś	6	25	57	12		322
Miasto do 20 tys.	2	30	61	8		115
20-100 tys.	3	25	61	10		165
101-500 tys.	2	22	72	4		168
501 tys. i więcej mieszk.	11	13	73	4		111
Wykształcenie						
Podstawowe	3	22	56	19		235
Zasadnicze zawodowe	6	30	60	4		226
Średnie	5	22	66	6		333
Wyższe	4	15	79	2		86
Grupa społ.-zaw. pracujący						
Kadra kier., inteligencja	4	15	80	2		65
Prac. umysł. niż. szczebla	10	18	70	2		103
Pracownicy fiz. - umysł.	0	25	64	11		68
Robotnicy wykwalifikowani	2	35	59	4		74
Robotnicy niewykwalifik.	4	30	60	6		32
Rolnicy	8	23	63	6		51
Pracujący na własny rach.	0	13	87	0		26
Bierni zawodowo						
Renciści	7	19	60	15		101
Emeryci	3	23	59	15		158
Uczniowie i studenci	9	38	52	1		65
Bezrobotni	3	24	61	11		93
Gospodynie domowe i inni	5	19	59	17		45
Pracuje w:						
inst. państw., publicznej	3	20	76	1		140
spółce właścicieli						
prywatnych i państwa	3	35	60	3		70
sekt. pryw. poza rolnict.	6	20	67	7		164
prywatnym gosp. rolnym	8	24	62	6		52
Dochody na jedną osobę						
Do 299 zł	5	23	56	16		83
300-399	6	31	56	7		70
400-599	1	28	63	8		159
600-800	3	23	66	8		131
Powyżej 800 zł	9	20	68	4		142
Ocena własnych war. mater.						
Złe	3	20	65	12		296
Średnie	4	24	64	8		410
Dobre	11	26	57	6		174
Udział w prakt. religijnych						
Kilka razy w tygodniu	5	20	70	5		55
Raz w tygodniu	4	24	63	8		441
1-2 razy w miesiącu	4	30	55	11		139
Kilka razy w roku	8	18	63	11		151
W ogóle nie uczestniczy	3	22	71	5		93
Poglądy polityczne						
Lewica	8	34	56	2		190
Centrum	3	24	67	7		273
Prawica	5	17	76	2		179
Trudno powiedzieć	4	19	55	22		236

Tabela 3. Jak Pan(i) ogólnie ocenia obecną sytuację w Pana(i) zakładzie pracy?
Czy jest ona:

	(%)					
	dobra	ani dobra, ani zła	zła	Trudno powiedzieć		Liczba osób
Ogółem	34	30	34	3		429
Płeć						
Mężczyźni	34	27	34	5		221
Kobiety	34	32	33	1		208
Wiek						
18-24 lat	38	29	23	11		47
25-34	39	35	24	2		118
35-44	22	35	41	2		96
45-54	37	22	38	3		130
55-64	32	27	39	3		32
65 lat i więcej	11	37	52	0		6
Miejsce zamieszkania						
Wieś	30	25	41	4		153
Miasto do 20 tys.	40	31	24	5		55
20-100 tys.	34	27	35	4		65
101-500 tys.	33	38	29	0		83
501 tys. i więcej mieszk.	36	32	30	2		73
Wykształcenie						
Podstawowe	17	26	53	4		46
Zasadnicze zawodowe	33	29	33	4		122
Średnie	37	26	35	2		189
Wyższe	36	44	18	2		72
Grupa społ.-zaw. pracujący						
Kadra kier., inteligencja	38	41	18	2		63
Prac.umysł.niż.szczebła	53	21	25	2		103
Pracownicy fiz.-umysł.	27	41	31	0		68
Robotnicy wykwalifikowani	34	31	35	0		74
Robotnicy niewykwalifik.	38	26	19	17		32
Rolnicy	3	21	76	0		50
Pracujący na własny rach.	21	27	52	0		26
Bierni zawodowo						
Renciści	39	0	39	21		5
Emeryci	29	28	34	9		4
Uczniowie i studenci	0	100	0	0		2
Bezrobotni	0	0	0	100		2
Gospodynie domowe i inni	0	100	0	0		1
Pracuje w:						
inst. państw., publicznej	41	28	30	1		140
spółce właścicieli						
prywatnych i państwa	31	36	30	3		68
sekt. pryw. poza rolnict.	39	32	26	3		163
prywatnym gosp. rolnym	3	20	75	1		52
Dochody na jedną osobę						
Do 299 zł	19	18	53	10		39
300-399	32	18	41	10		36
400-599	37	35	28	0		67
600-800	42	32	23	3		68
Powyżej 800 zł	37	29	31	2		86
Ocena własnych war. mater.						
Złe	14	26	57	3		113
Średnie	34	33	30	3		215
Dobre	56	27	15	2		101
Udział w prakt. religijnych						
Kilka razy w tygodniu	56	22	22	0		23
Raz w tygodniu	32	30	35	3		198
1-2 razy w miesiącu	34	37	29	1		90
Kilka razy w roku	37	27	29	7		70
W ogóle nie uczestniczy	27	19	51	3		47
Poglądy polityczne						
Lewica	45	22	31	2		91
Centrum	31	31	33	5		144
Prawica	39	30	31	1		96
Trudno powiedzieć	22	35	40	3		96

Tabela 4. Czy obecnie Panu(i) i Pana(i) rodzinie żyje się:

	(%)					
	dobrze	ani dobrze, ani źle	źle	Trudno powiedzieć	Liczba osób	
Ogółem	22	56	23	0	880	
Płeć						
Mężczyźni	23	55	22	0	420	
Kobiety	20	56	24	0	460	
Wiek						
18-24 lat	39	54	7	0	136	
25-34	31	53	16	0	161	
35-44	16	56	29	0	140	
45-54	15	56	29	0	192	
55-64	11	67	22	0	112	
65 lat i więcej	17	49	33	0	139	
Miejsce zamieszkania						
Wieś	17	56	27	0	322	
Miasto do 20 tys.	23	52	24	0	115	
20-100 tys.	27	50	23	0	165	
101-500 tys.	22	62	16	0	168	
501 tys. i więcej mieszk.	23	57	20	0	111	
Wykształcenie						
Podstawowe	12	53	34	0	235	
Zasadnicze zawodowe	15	62	24	0	226	
Średnie	27	54	20	0	333	
Wysze	44	53	3	0	86	
Grupa społ.-zaw. pracujący						
Kadra kier., inteligencja	47	49	4	0	65	
Prac. umysł. niż. szczebla	28	64	8	0	103	
Pracownicy fiz. - umysł.	30	55	14	0	68	
Robotnicy wykwalifikowani	21	63	15	0	74	
Robotnicy niewykwalifik.	7	55	38	0	32	
Rolnicy	7	56	37	0	51	
Pracujący na własny rach.	25	54	21	0	26	
Bierni zawodowo						
Renciści	11	47	42	0	101	
Emeryci	16	63	21	0	158	
Uczniowie i studenci	45	49	6	0	65	
Bezrobotni	10	49	41	0	93	
Gospodynie domowe i inni	15	49	36	0	45	
Pracuje w:						
inst. państw., publicznej	25	62	13	0	140	
spółce właścicieli						
prywatnych i państwa	18	63	19	0	70	
sekt. pryw. poza rolnict.	35	53	13	0	164	
prywatnym gosp. rolnym	7	57	36	0	52	
Dochody na jedną osobę						
Do 299 zł	7	52	41	0	83	
300-399	9	58	33	0	70	
400-599	11	66	23	0	159	
600-800	22	56	22	0	131	
Powyżej 800 zł	35	58	7	0	142	
Ocena własnych war. mater.						
Źłe	3	38	59	0	296	
Średnie	12	82	6	0	410	
Dobre	76	22	2	0	174	
Udział w prakt. religijnych						
Kilka razy w tygodniu	35	40	26	0	55	
Raz w tygodniu	19	58	23	0	441	
1-2 razy w miesiącu	22	57	21	0	139	
Kilka razy w roku	18	55	26	0	151	
W ogóle nie uczestniczy	33	48	19	0	93	
Poglądy polityczne						
Lewica	29	49	22	0	190	
Centrum	20	60	20	0	273	
Prawica	25	56	19	0	179	
Trudno powiedzieć	15	56	30	0	236	

Tabela 5. Jak Pan(i) ocenia obecne warunki materialne swojego gospodarstwa domowego? Czy są one:

	(%)			
	złe	ani dobre, ani złe	dobrze	Liczba osób
Ogółem	34	47	20	880
Płeć				
Mężczyźni	33	47	20	420
Kobiety	34	46	20	460
Wiek				
18-24 lat	21	48	31	136
25-34	27	45	28	161
35-44	39	43	18	140
45-54	40	46	14	192
55-64	39	48	13	112
65 lat i więcej	35	50	15	139
Miejsce zamieszkania				
Wieś	40	44	15	322
Miasto do 20 tys.	31	46	22	115
20-100 tys.	35	46	18	165
101-500 tys.	24	52	23	168
501 tys. i więcej mieszk.	28	45	27	111
Wykształcenie				
Podstawowe	43	44	13	235
Zasadnicze zawodowe	39	48	13	226
Średnie	28	48	24	333
Wyższe	15	46	39	86
Grupa społ.-zaw. pracujący				
Kadra kier., inteligencja	17	41	42	65
Prac. umysł. niż. szczebla	9	63	28	103
Pracownicy fiz.- umysł.	31	42	27	68
Robotnicy wykwalifikowani	28	49	23	74
Robotnicy niewykwalifik.	34	54	12	32
Rolnicy	57	42	2	51
Pracujący na własny rach.	17	64	19	26
Bierni zawodowo				
Renciści	57	39	4	101
Emeryci	31	53	16	158
Uczniowie i studenci	14	53	33	65
Bezrobotni	60	28	12	93
Gospodynie domowe i inni	41	37	22	45
Pracuje w:				
inst. państw., publicznej	22	48	31	140
spółce właścicieli				
prywatnych i państwa	27	51	22	70
sekt. pryw. poza rolnict.	19	55	26	164
prywatnym gosp. rolnym	57	41	2	52
Dochody na jedną osobę				
Do 299 zł	65	30	5	83
300-399	55	42	2	70
400-599	36	52	12	159
600-800	27	49	24	131
Powyżej 800 zł	11	52	37	142
Ocena własnych war. mater.				
Złe	100	0	0	296
Średnie	0	100	0	410
Dobre	0	0	100	174
Udział w prakt. religijnych				
Kilka razy w tygodniu	31	44	25	55
Raz w tygodniu	34	48	18	441
1-2 razy w miesiącu	32	45	23	139
Kilka razy w roku	38	46	15	151
W ogóle nie uczestniczy	31	43	26	93
Poglądy polityczne				
Lewica	29	46	25	190
Centrum	31	49	20	273
Prawica	28	50	22	179
Trudno powiedzieć	44	41	15	236

Tabela 6. Jak Pan(i) sądzi, czy w ciągu najbliższego roku sytuacja w Polsce poprawi się, pogorszy czy też się nie zmieni?

	(%)				
	Poprawi się	Nie zmieni się	Pogorszy się	Trudno powiedzieć	Liczba osób
Ogółem	12	45	35	8	880
Płeć					
Mężczyźni	14	45	35	6	420
Kobiety	10	45	35	10	460
Wiek					
18-24 lat	18	53	26	3	136
25-34	12	43	34	11	161
35-44	7	49	40	4	140
45-54	12	46	38	4	192
55-64	9	40	39	12	112
65 lat i więcej	13	39	30	18	139
Miejsce zamieszkania					
Wieś	11	40	37	12	322
Miasto do 20 tys.	14	49	32	5	115
20-100 tys.	13	52	26	8	165
101-500 tys.	10	48	37	5	168
501 tys. i więcej mieszk.	16	43	39	3	111
Wykształcenie					
Podstawowe	12	39	35	15	235
Zasadnicze zawodowe	13	42	38	7	226
Średnie	12	49	33	6	333
Wysze	11	57	30	3	86
Grupa społ.-zaw. pracujący					
Kadra kier., inteligencja	8	53	34	5	65
Prac. umysł. niż. szczebla	12	52	34	2	103
Pracownicy fiz. - umysł.	19	43	29	9	68
Robotnicy wykwalifikowani	12	51	33	4	74
Robotnicy niewykwalifik.	11	37	47	5	32
Rolnicy	15	34	43	8	51
Pracujący na własny rach.	2	47	49	1	26
Bierni zawodowo					
Renciści	5	42	38	15	101
Emeryci	15	44	28	14	158
Uczniowie i studenci	18	56	23	3	65
Bezrobotni	9	45	39	7	93
Gospodynie domowe i inni	12	29	46	14	45
Pracuje w:					
inst. państw., publicznej	7	48	40	4	140
spółce właścicieli					
prywatnych i państwa	23	44	33	0	70
sekt. pryw. poza rolnict.	12	49	32	7	164
prywatnym gosp. rolnym	16	34	42	8	52
Dochody na jedną osobę					
Do 299 zł	9	50	35	7	83
300-399	17	41	35	6	70
400-599	15	47	35	3	159
600-800	9	49	32	10	131
Powyżej 800 zł	11	52	33	4	142
Ocena własnych war. mater.					
Złe	6	38	45	11	296
Średnie	13	47	32	7	410
Dobre	19	53	23	5	174
Udział w prakt. religijnych					
Kilka razy w tygodniu	17	35	37	12	55
Raz w tygodniu	10	46	34	9	441
1-2 razy w miesiącu	11	50	34	5	139
Kilka razy w roku	13	44	36	7	151
W ogóle nie uczestniczy	18	41	31	10	93
Poglądy polityczne					
Lewica	18	51	28	3	190
Centrum	9	44	41	6	273
Prawica	10	48	35	6	179
Trudno powiedzieć	12	41	31	16	236

Tabela 7. Czy, Pana(i) zdaniem, w ciągu najbliższego roku **sytuacja polityczna** w Polsce:

	(%)				
	poprawi się	pozostanie bez zmian	pogorszy się	Trudno powiedzieć	Liczba osób
Ogółem	11	54	21	14	880
Płeć					
Mężczyźni	13	56	21	9	420
Kobiety	9	53	21	18	460
Wiek					
18-24 lat	18	54	17	12	136
25-34	7	53	27	14	161
35-44	4	63	20	12	140
45-54	15	58	19	8	192
55-64	12	48	29	12	112
65 lat i więcej	10	48	16	26	139
Miejsce zamieszkania					
Wieś	9	48	23	20	322
Miasto do 20 tys.	8	73	10	9	115
20-100 tys.	14	52	16	18	165
101-500 tys.	10	56	27	7	168
501 tys. i więcej mieszk.	14	55	27	4	111
Wykształcenie					
Podstawowe	10	44	24	23	235
Zasadnicze zawodowe	14	51	25	9	226
Średnie	11	58	20	12	333
Wysze	8	77	8	8	86
Grupa społ.-zaw. pracujący					
Kadra kier., inteligencja	5	76	12	7	65
Prac. umysł. niż. szczebla	15	57	18	10	103
Pracownicy fiz. - umysł.	9	56	22	13	68
Robotnicy wykwalifikowani	13	58	18	11	74
Robotnicy niewykwalifik.	2	54	24	20	32
Rolnicy	17	50	27	6	51
Pracujący na własny rach.	3	55	30	12	26
Bierni zawodowo					
Renciści	9	46	24	20	101
Emeryci	13	51	17	19	158
Uczniowie i studenci	19	62	15	5	65
Bezrobotni	8	52	27	12	93
Gospodynie domowe i inni	6	34	34	26	45
Pracuje w:					
inst. państw., publicznej	7	64	19	10	140
spółce właścicieli					
prywatnych i państwa	17	59	20	5	70
sekt. pryw. poza rolnict.	10	55	19	15	164
prywatnym gosp. rolnym	18	48	28	6	52
Dochody na jedną osobę					
Do 299 zł	11	52	19	17	83
300-399	13	51	20	16	70
400-599	14	48	25	13	159
600-800	9	57	22	12	131
Powyżej 800 zł	11	58	23	7	142
Ocena własnych war. mater.					
Złe	7	50	28	15	296
Średnie	11	54	19	15	410
Dobre	17	61	14	8	174
Udział w prakt. religijnych					
Kilka razy w tygodniu	22	44	25	9	55
Raz w tygodniu	10	53	22	16	441
1-2 razy w miesiącu	11	59	15	16	139
Kilka razy w roku	7	57	25	11	151
W ogóle nie uczestniczy	17	58	17	7	93
Poglądy polityczne					
Lewica	12	69	15	3	190
Centrum	10	54	23	13	273
Prawica	14	51	26	9	179
Trudno powiedzieć	9	44	20	26	236

Tabela 8. Czy, Pana(i) zdaniem, w ciągu najbliższego roku **sytuacja gospodarcza** w Polsce:

(%)

	poprawi się	pozostanie bez zmian	pogorszy się	Trudno powiedzieć	Liczba osób
Ogółem	15	49	26	10	880
Płeć					
Mężczyźni	18	49	26	7	420
Kobiety	13	48	27	13	460
Wiek					
18-24 lat	18	48	28	6	136
25-34	18	49	27	6	161
35-44	12	60	24	4	140
45-54	17	47	26	10	192
55-64	13	40	32	15	112
65 lat i więcej	12	47	22	19	139
Miejsce zamieszkania					
Wieś	12	48	30	11	322
Miasto do 20 tys.	14	55	18	13	115
20-100 tys.	17	49	20	14	165
101-500 tys.	15	48	30	7	168
501 tys. i więcej mieszk.	24	44	30	2	111
Wykształcenie					
Podstawowe	10	44	28	18	235
Zasadnicze zawodowe	14	50	31	5	226
Średnie	15	50	26	9	333
Wyższe	29	53	13	5	86
Grupa społ.-zaw. pracujący					
Kadra kier., inteligencja	19	53	21	7	65
Prac. umysł. niż. szczebla	19	52	18	11	103
Pracownicy fiz. - umysł.	19	44	31	6	68
Robotnicy wykwalifikowani	19	45	23	13	74
Robotnicy niewykwalifik.	10	54	37	0	32
Rolnicy	12	53	31	3	51
Pracujący na własny rach.	12	48	36	4	26
Bierni zawodowo					
Renciści	11	42	34	13	101
Emeryci	16	48	19	16	158
Uczniowie i studenci	22	53	19	6	65
Bezrobotni	10	47	37	6	93
Gospodynie domowe i inni	5	53	27	15	45
Pracuje w:					
inst. państw., publicznej	13	49	28	10	140
spółce właścicieli					
prywatnych i państwa	25	48	23	4	70
sekt. pryw. poza rolnict.	17	49	25	8	164
prywatnym gosp. rolnym	13	52	32	3	52
Dochody na jedną osobę					
Do 299 zł	15	45	31	9	83
300-399	12	53	28	7	70
400-599	20	40	26	13	159
600-800	9	48	27	16	131
Powyżej 800 zł	22	51	23	4	142
Ocena własnych war. mater.					
Złe	7	47	34	12	296
Średnie	17	47	25	10	410
Dobre	24	56	15	6	174
Udział w prakt. religijnych					
Kilka razy w tygodniu	23	42	29	5	55
Raz w tygodniu	12	49	26	13	441
1-2 razy w miesiącu	13	54	26	7	139
Kilka razy w roku	19	46	27	7	151
W ogóle nie uczestniczy	22	49	24	5	93
Poglądy polityczne					
Lewica	22	50	21	6	190
Centrum	14	49	30	6	273
Prawica	16	47	28	8	179
Trudno powiedzieć	10	48	23	18	236

Tabela 9. Czy, Pana(i) zdaniem, w ciągu najbliższego roku **sytuacja w Pana(i) zakładzie pracy:**

(%)

	poprawi się	pozostanie bez zmian	pogorszy się	Trudno powiedzieć	Liczba osób
Ogółem	10	56	20	15	428
Płeć					
Mężczyźni	14	49	21	15	220
Kobiety	5	62	18	14	208
Wiek					
18-24 lat	18	42	11	29	46
25-34	10	59	19	12	119
35-44	9	55	19	16	96
45-54	10	55	21	14	128
55-64	3	59	35	3	32
65 lat i więcej	0	85	0	15	6
Miejsce zamieszkania					
Wieś	8	53	20	19	153
Miasto do 20 tys.	0	66	21	13	54
20-100 tys.	18	52	16	15	64
101-500 tys.	10	63	18	9	84
501 tys. i więcej mieszk.	14	50	24	12	73
Wykształcenie					
Podstawowe	7	58	16	19	47
Zasadnicze zawodowe	13	47	24	17	120
Średnie	7	59	18	16	188
Wyższe	14	61	20	5	73
Grupa społ.-zaw. pracujący					
Kadra kier., inteligencja	7	70	21	1	63
Prac. umysł. niż. szczebla	10	68	11	11	103
Pracownicy fiz. - umysł.	11	58	10	22	68
Robotnicy wykwalifikowani	14	40	29	17	72
Robotnicy niewykwalifik.	11	39	30	20	32
Rolnicy	8	56	23	13	50
Pracujący na własny rach.	11	43	24	22	26
Bierni zawodowo					
Renciści	0	33	34	33	6
Emeryci	0	63	37	0	3
Uczniowie i studenci	0	18	82	0	2
Bezrobotni	0	0	0	100	3
Gospodynie domowe i inni	0	100	0	0	1
Pracuje w:					
inst. państw., publicznej	10	63	20	7	138
spółce właścicieli					
prywatnych i państwa	10	48	33	9	69
sekt. pryw. poza rolnict.	11	54	13	22	163
prywatnym gosp. rolnym	7	54	25	14	52
Dochody na jedną osobę					
Do 299 zł	14	49	12	25	37
300-399	0	63	18	20	36
400-599	6	56	24	14	68
600-800	15	53	20	12	68
Powyżej 800 zł	9	67	23	2	85
Ocena własnych war. mater.					
Złe	9	43	27	21	112
Średnie	8	56	20	16	214
Dobre	15	68	12	5	102
Udział w prakt. religijnych					
Kilka razy w tygodniu	10	66	24	0	23
Raz w tygodniu	10	54	16	20	198
1-2 razy w miesiącu	7	67	18	7	90
Kilka razy w roku	13	40	29	17	70
W ogóle nie uczestniczy	12	62	21	4	46
Poglądy polityczne					
Lewica	9	63	22	6	91
Centrum	9	58	22	11	143
Prawica	11	59	18	12	97
Trudno powiedzieć	12	43	16	29	96

Tabela 10. Jak Pan(i) sądzi, czy za rok Panu(i) i Pana(i) rodzinie będzie się żyło:

(%)

	lepiej	tak samo jak obecnie	gorzej	Trudno powiedzieć	Liczba osób
Ogółem	16	51	21	12	880
Płeć					
Mężczyźni	18	52	17	13	420
Kobiety	13	49	25	12	460
Wiek					
18-24 lat	30	49	13	8	136
25-34	25	46	14	15	161
35-44	11	52	25	13	140
45-54	14	49	26	12	192
55-64	8	56	26	10	112
65 lat i więcej	4	56	24	16	139
Miejsce zamieszkania					
Wieś	10	49	24	17	322
Miasto do 20 tys.	15	59	19	8	115
20-100 tys.	19	52	17	12	165
101-500 tys.	21	53	16	10	168
501 tys. i więcej mieszk.	20	42	31	7	111
Wykształcenie					
Podstawowe	9	52	22	17	235
Zasadnicze zawodowe	20	46	20	14	226
Średnie	16	52	24	9	333
Wyższe	21	59	13	8	86
Grupa społ.-zaw. pracujący					
Kadra kier., inteligencja	13	60	18	9	65
Prac. umysł. niż. szczebla	23	48	22	7	103
Pracownicy fiz. - umysł.	22	44	21	13	68
Robotnicy wykwalifikowani	23	51	11	15	74
Robotnicy niewykwalifik.	3	46	35	16	32
Rolnicy	11	49	32	9	51
Pracujący na własny rach.	13	35	34	19	26
Bierni zawodowo					
Renciści	10	52	25	12	101
Emeryci	6	58	23	14	158
Uczniowie i studenci	33	48	11	7	65
Bezrobotni	19	46	17	18	93
Gospodynie domowe i inni	11	54	25	11	45
Pracuje w:					
inst. państw., publicznej	12	58	26	4	140
spółce właścicieli					
prywatnych i państwa	25	44	17	14	70
sekt. pryw. poza rolnict.	21	43	19	17	164
prywatnym gosp. rolnym	10	51	31	8	52
Dochody na jedną osobę					
Do 299 zł	14	57	21	8	83
300-399	19	41	25	15	70
400-599	15	49	25	11	159
600-800	16	47	24	12	131
Powyżej 800 zł	12	68	13	7	142
Ocena własnych war. mater.					
Złe	11	41	34	15	296
Średnie	17	52	19	12	410
Dobre	20	66	6	8	174
Udział w prakt. religijnych					
Kilka razy w tygodniu	21	48	23	8	55
Raz w tygodniu	12	50	25	14	441
1-2 razy w miesiącu	20	55	19	7	139
Kilka razy w roku	16	52	21	11	151
W ogóle nie uczestniczy	23	51	9	17	93
Poglądy polityczne					
Lewica	22	53	16	9	190
Centrum	16	50	26	9	273
Prawica	15	58	14	13	179
Trudno powiedzieć	11	46	26	17	236