



## **CENTRUM BADANIA OPINII SPOŁECZNEJ**

SEKRETARIAT  
OŚRODEK INFORMACJI

629 - 35 - 69, 628 - 37 - 04  
693 - 46 - 92, 625 - 76 - 23

UL. ŻURAWIA 4A, SKR. PT.24  
00 - 503 W A R S Z A W A  
TELEFAX 629 - 40 - 89

INTERNET

<http://www.cbos.pl>

E-mail: [sekretariat@cbos.pl](mailto:sekretariat@cbos.pl)

BS/142/2003

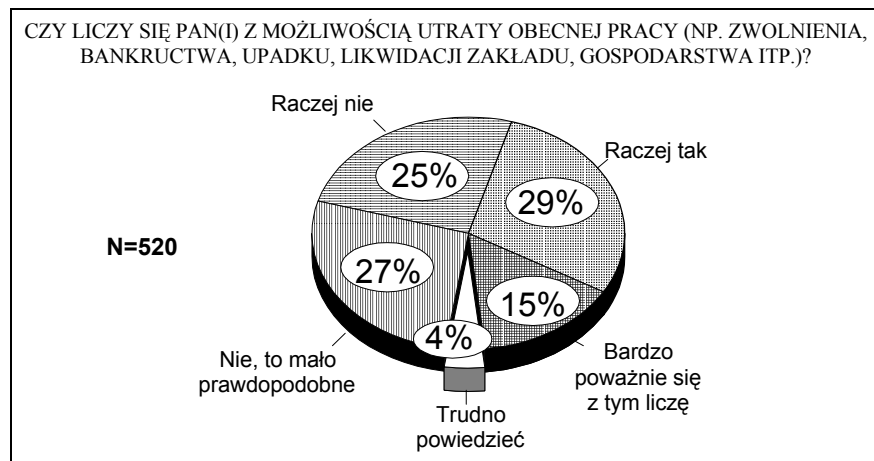
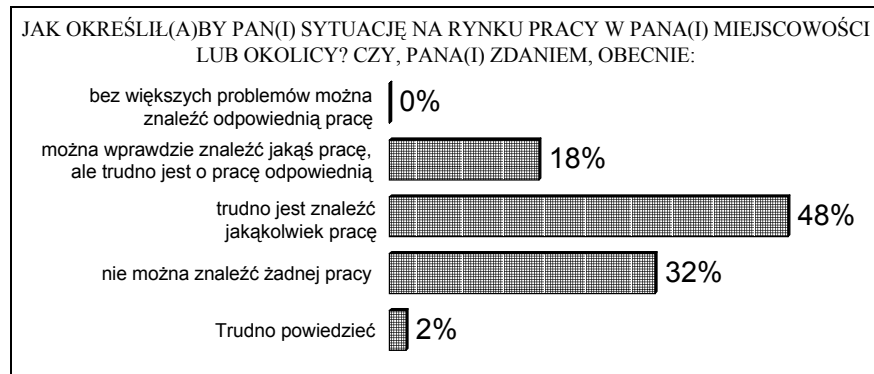
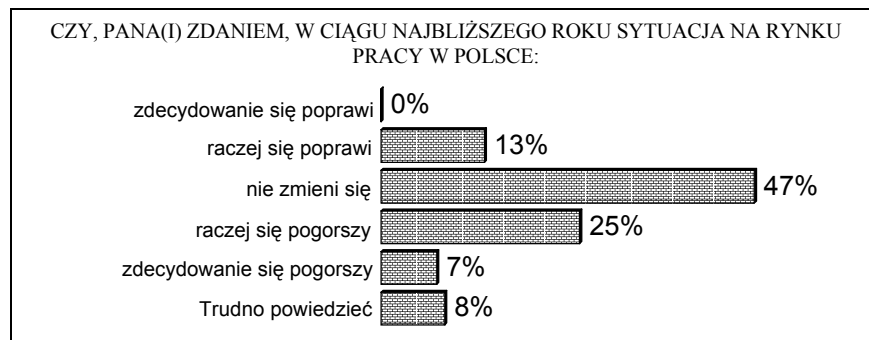
# **SYTUACJA NA RYNKU PRACY I ZAGROŻENIE BEZROBOCIEM WE WRZEŚNIU**

KOMUNIKAT Z BADAŃ

WARSZAWA, WRZESIEŃ 2003

PRZEDRUK MATERIAŁÓW CBOS W CAŁOŚCI LUB W CZĘŚCI ORAZ WYKORZYSTANIE DANYCH EMPIRYCZNYCH  
JEST DOZWOLONE WYŁĄCZNIE Z PODANIEM ŹRÓDŁA

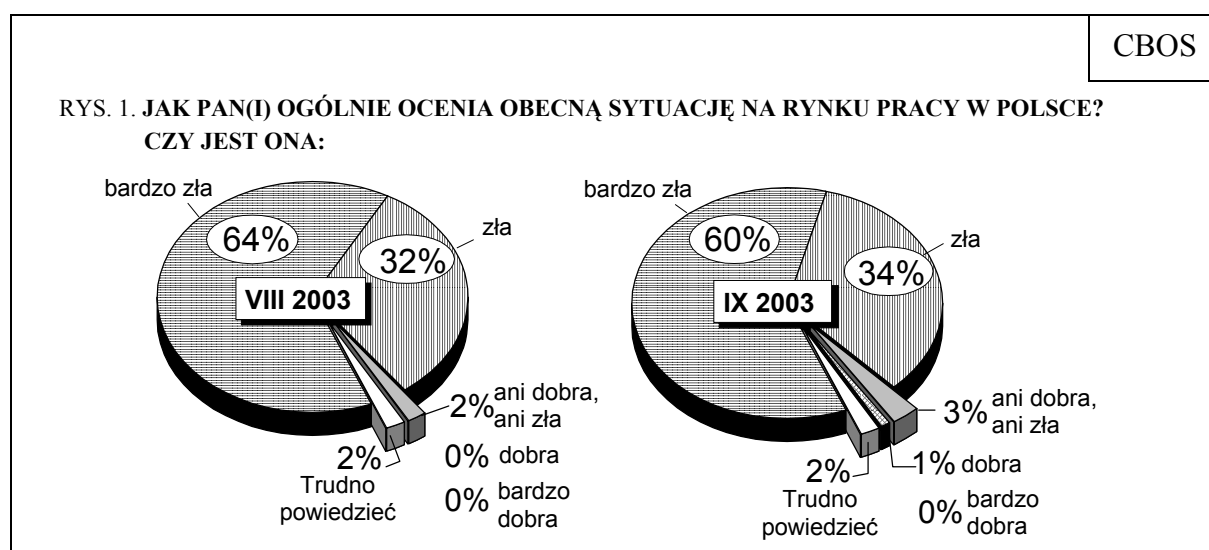
- We wrześniu opinie o sytuacji na rynku pracy, a także prognozy zmian w najbliższym roku oraz obawy o utratę zatrudnienia wśród osób aktywnych zawodowo kształtują się podobnie jak w poprzednich miesiącach. Nadal dominują negatywne oceny i pesymistyczne przewidywania. Prawie wszyscy Polacy (94%) uważają, że sytuacja na krajowym rynku pracy jest bardzo zła lub zła, tylko 13% ma nadzieję na jej poprawę. Bardzo krytycznie oceniane są też lokalne możliwości zatrudnienia (48% badanych uważa, że w ich miejscowości lub okolicy trudno o jakąkolwiek pracę, a 32% twierdzi, że jej tam w ogóle nie ma). Ponad dwie piąte pracujących (44%) obawia się utraty pracy.



Wrześniowy sondaż<sup>1</sup> jest kontynuacją prowadzonych od dwóch lat comiesięcznych badań poświęconych opiniom Polaków na temat sytuacji na krajowym i lokalnych rynkach pracy oraz przewidywaniom dotyczącym skali bezrobocia w najbliższym roku. Obejmuje także monitorowane od ponad dziesięciu lat poczucie zagrożenia utratą pracy u osób aktywnych zawodowo.

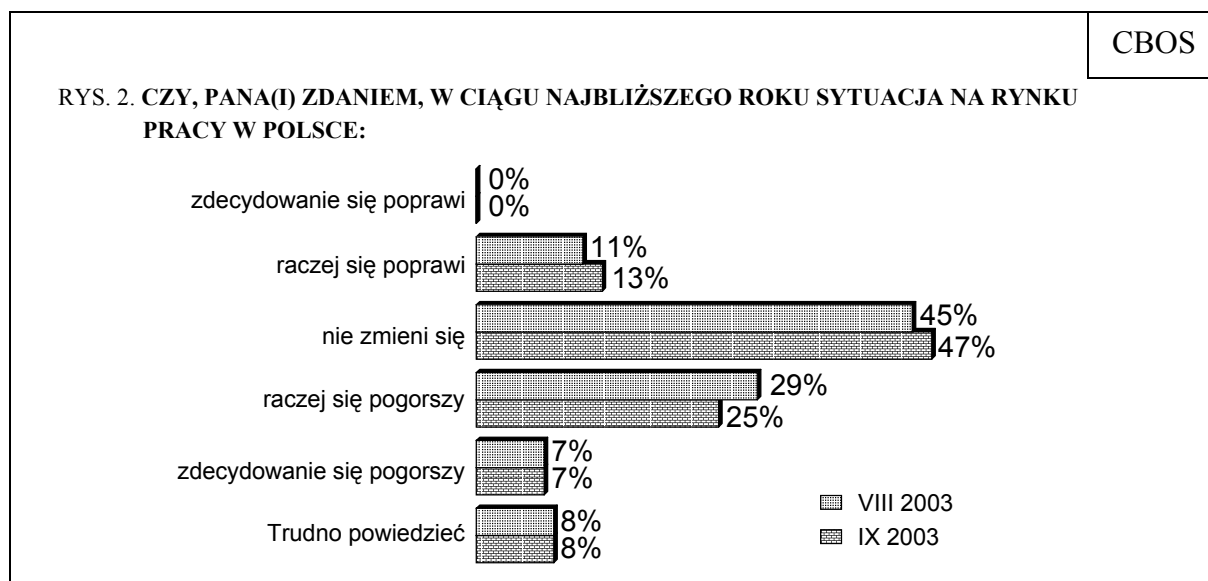
### OCENY I PROGNOZY SYTUACJI NA KRAJOWYM RYNKU PRACY

Od dwóch lat utrzymują się bardzo krytyczne oceny sytuacji na rynku pracy w Polsce (zob. Aneks I), a odnotowana w tym miesiącu niewielka ich poprawa jest typowa dla obserwowanych wahań opinii w tej sprawie. Nadal dominuje przekonanie, że sytuacja ta jest bardzo zła (60% - o 4 punkty mniej niż w sierpniu) lub zła (34%), niewielu ankietowanych uznaje ją za przeciętną (3%) lub dobrą (1%). Negatywne oceny zdecydowanie przeważają we wszystkich porównywanych grupach społecznych (zob. Aneks II).



<sup>1</sup> Badanie „Aktualne problemy i wydarzenia”(160) przeprowadzono w dniach 5-8 września 2003 roku na liczącej 1105 osób reprezentatywnej próbie losowo-adresowej dorosłych mieszkańców Polski.

W przewidywaniach dotyczących sytuacji na rynku pracy w najbliższym roku niezmiennie dominuje pesymizm (zob. Aneks I) i choć obecnie jest on nieco słabszy niż przed miesiącem, to poprawa ta wpisuje się w obserwowaną tendencję do wahań opinii w tej sprawie. We wrześniu zdecydowana większość ankietowanych (79%) nie ma nadziei na poprawę - świadczą o tym opinie, że sytuacja na rynku pracy będzie tak zła jak dotychczas (47%) lub wręcz ulegnie pogorszeniu (32% - spadek o 4 punkty). Zmian na lepsze spodziewa się ponad jedna ósma badanych (13%).

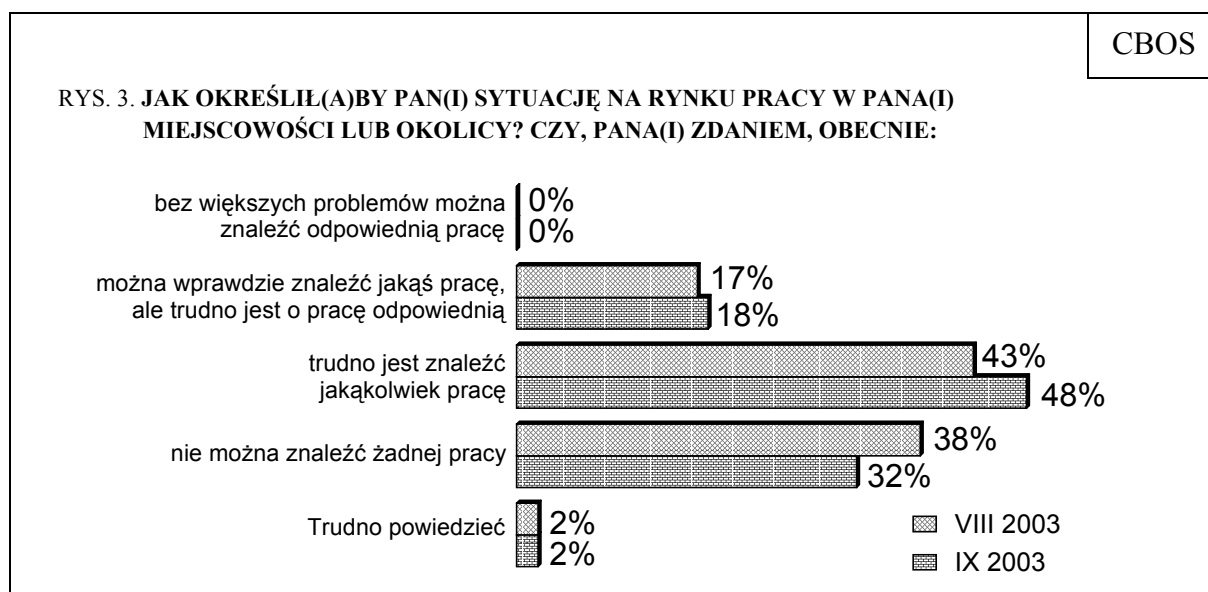


Brak nadziei na poprawę sytuacji na rynku pracy i obawy przed jej pogorszeniem dominują we wszystkich kategoriach społeczno-demograficznych (zob. Aneks II). Niewielkim optymizmem wyróżniają się jedynie najmłodsi badani (w wieku od 18 do 24 lat), także uczniowie i studenci - ponad jedna czwarta z nich spodziewa się poprawy sytuacji na rynku pracy w najbliższym roku.

#### OCENA SYTUACJI NA LOKALNYCH RYNKACH PRACY

Od dwóch lat utrzymuje się negatywna ocena sytuacji na lokalnych rynkach pracy (zob. Aneks I). Krytyczne opinie są obecnie mniej kategoryczne niż przed miesiącem - wahania te są jednak typowe dla omawianego trendu i nie świadczą o trwałej poprawie ocen.

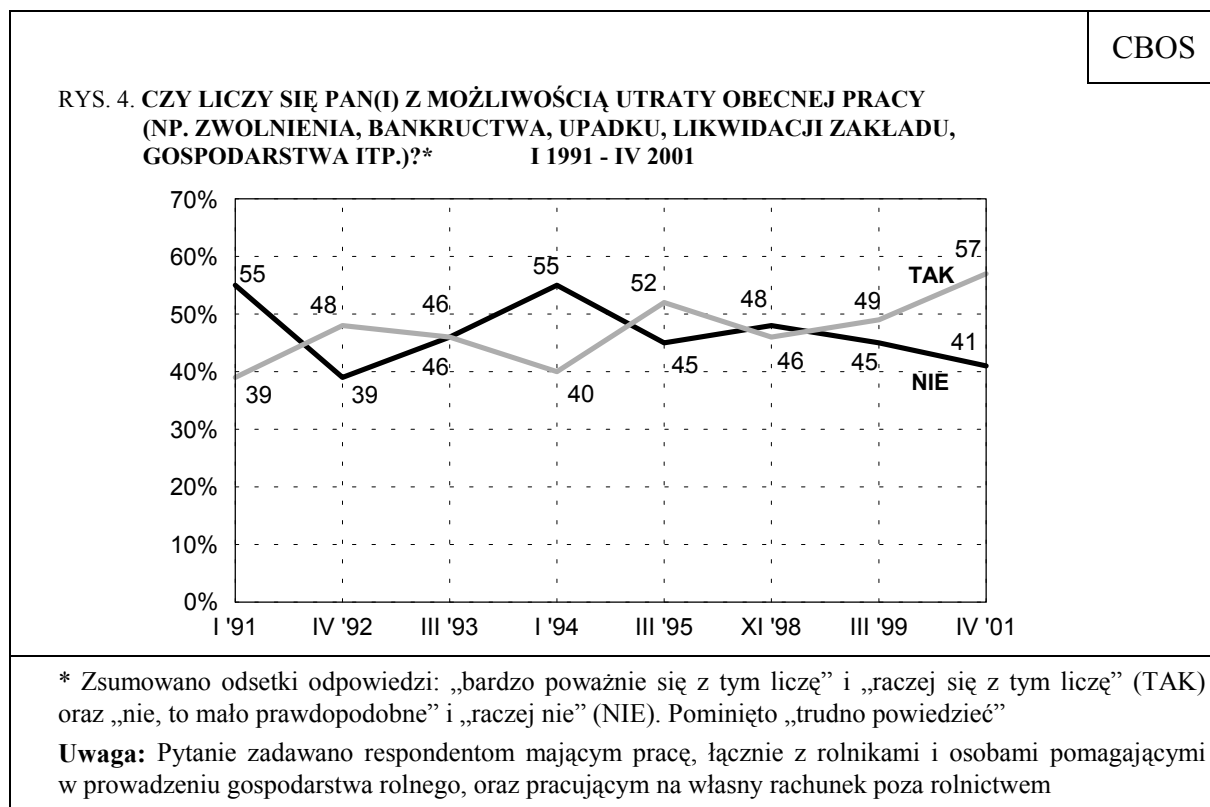
Niemal jedna trzecia badanych (32% - o 6 punktów mniej niż w sierpniu) twierdzi, że w ich miejscu zamieszkania lub okolicy nie można znaleźć żadnej pracy, a blisko połowa (48% - o 5 punktów więcej niż przed miesiącem) uważa, że trudno tam o jakąkolwiek pracę. Prawie co piąty ankietowany (18%) jest zdania, że można wprawdzie znaleźć jakieś zatrudnienie, ale trudno jest o pracę odpowiednią. Żaden respondent nie sądzi natomiast, że na lokalnym rynku odpowiednia praca jest dostępna bez większych problemów.



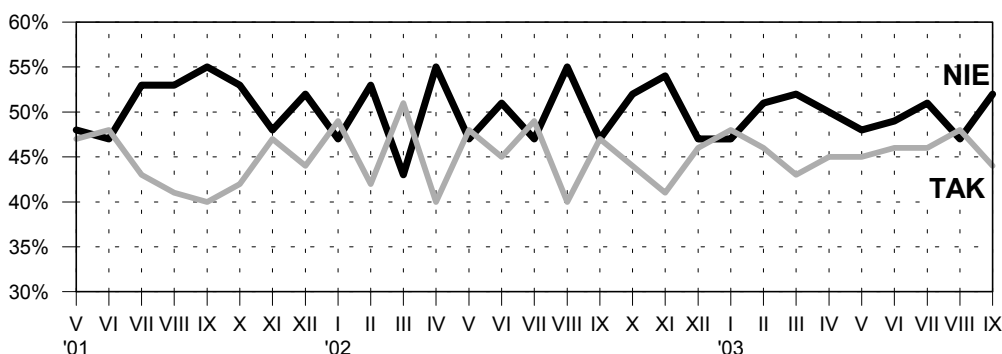
Opinie dotyczące sytuacji na lokalnych rynkach pracy są wyraźnie zróżnicowane społecznie (zob. Aneks II). Zdecydowanie najlepiej oceniany jest wielkomiejski rynek pracy. Co drugi mieszkaniec miast liczących ponad 500 tys. ludności (51%) twierdzi, że można tam znaleźć jakieś zatrudnienie, a 3% widzi nawet możliwość znalezienia odpowiedniej pracy. W wielkich miastach zaledwie 8% badanych jest zdania, że nie ma tam żadnej pracy. Natomiast najgorzej lokalną sytuację oceniają mieszkańcy małych miast i wsi, wśród których ponad dwie piąte nie dostrzega żadnych możliwości zatrudnienia. Przekonanie o braku jakiegokolwiek pracy jest szczególnie silne wśród rolników (54%), ludzi najgorzej sytuowanych (52%), źle oceniających własne warunki materialne (48%), bezrobotnych (46%). Im wyższa natomiast pozycja społeczna i ekonomiczna ankietowanych, tym częstsze przekonanie, że w ich miejscowości lub jej okolicy można znaleźć jakieś zatrudnienie.

### POCZUCIE ZAGROŻENIA BEZROBOCIEM

Bardzo krytycznym społecznym diagnozom i pesymistycznym prognozom sytuacji na rynku pracy niezmiennie towarzyszy znaczne poczucie zagrożenia bezrobociem obserwowane u osób mających zatrudnienie (zob. Aneks I). W latach 1991-2001 poziom obaw w tej dziedzinie badaliśmy na ogół raz w roku. W kwietniu 2001 poczucie zagrożenia bezrobociem okazało się jednak wyjątkowo silne, więc rozpoczęliśmy monitorowanie go w comiesięcznych sondażach.



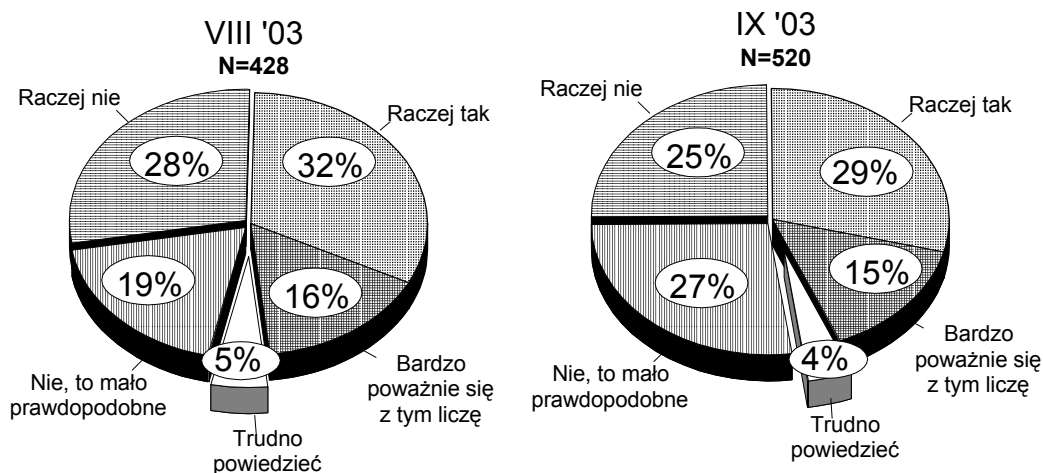
**RYS. 5. CZY LICZY SIĘ PAN(I) Z MOŻLIWOŚCIĄ UTRATY OBECNEJ PRACY (NP. ZWOLNIENIA, BANKRUCTWA, UPADKU, LIKWIDACJI ZAKŁADU, GOSPODARSTWA ITP.)? V 2001 - IX 2003**



Pominięto „trudno powiedzieć”

Zagrożenie bezrobociem podlega ciągłym wahaniom - obecnie jest mniejsze niż przed miesiącem, jednak w zasadzie nie różni się od odnotowanego w lipcu. Poczucie bezpieczeństwa pracy deklaruje ponad połowa pracujących (52% - o 5 punktów więcej niż w sierpniu), w tym jedna czwarta (25% - spadek o 3 punkty) to umiarkowani optymiści. Ponad jedna czwarta zatrudnionych (27% - wzrost o 8 punktów) uznaje możliwość utraty pracy za mało prawdopodobną. Natomiast ponad dwie piąte osób aktywnych zawodowo (44% - o 4 punkty mniej niż w sierpniu) przyznaje, że obecnie liczy się z możliwością utraty zatrudnienia, w tym ponad jedna siódma (15%) uznaje to zagrożenie za bardzo poważne.

**RYS. 6. CZY LICZY SIĘ PAN(I) Z MOŻLIWOŚCIĄ UTRATY OBECNEJ PRACY (NP. ZWOLNIENIA, BANKRUCTWA, UPADKU, LIKWIDACJI ZAKŁADU, GOSPODARSTWA ITP.)?**



Opinie na ten temat są wyraźnie zróżnicowane społecznie (zob. Aneks II). Poczucie bezpieczeństwa zatrudnienia zazwyczaj wiąże się z wysoką pozycją ekonomiczną oraz społeczną badanych, natomiast im niższe dochody na osobę w rodzinie i gorsze warunki materialne gospodarstwa domowego, a także niższa pozycja społeczna, tym na ogół częściej obawiają się oni utraty pracy. Poziom zagrożenia bezrobociem różni się także w poszczególnych sektorach gospodarki. Obawy przed utratą pracy najczęściej wyrażają zatrudnieni w spółkach o własności prywatnej i państwowej (60%) oraz w sektorze prywatnym poza rolnictwem (49%). Natomiast poczucie bezpieczeństwa pracy najczęściej odnotowujemy wśród zatrudnionych w instytucjach państwowych i publicznych oraz w indywidualnych gospodarstwach rolnych (deklaruje je prawie dwie trzecie badanych w każdej z tych grup).



We wrześniu opinie o sytuacji na rynku pracy, a także prognozy zmian w najbliższym roku oraz obawy o utratę zatrudnienia wśród osób aktywnych zawodowo kształtują się podobnie jak w poprzednich miesiącach (odnotowane zmiany można uznać za typowe dla obserwowanych wahań opinii w tej dziedzinie). Nadal zdecydowanie dominują negatywne oceny i pesymistyczne przewidywania - zaledwie co ósmy respondent ma nadzieję na poprawę sytuacji na krajowym rynku pracy. Bardzo krytycznie oceniane są też lokalne możliwości zatrudnienia - prawie połowa badanych uważa, że w ich miejscowości lub okolicy trudno o jakąkolwiek pracę, a co trzeci twierdzi, że nie ma tam żadnych wolnych miejsc pracy. Utrzymuje się też zagrożenie bezrobociem - ponad dwie piąte pracujących obawia się utraty pracy.

Opracowała  
Bogna WCIÓRKA



## ANEKS I

Tabela 1

Jak Pan(i) ogólnie ocenia obecną <b>sytuację na rynku pracy w Polsce?</b> Czy jest ona:	Wskazania respondentów według terminów badań															
	X		XI		XII		I		II		III		IV		V	
	2001						2002									
	w procentach															
- bardzo dobra	0	<b>0</b>	0	<b>1</b>	0	<b>1</b>	0	<b>1</b>	0	<b>0</b>	0	<b>0</b>	0	<b>1</b>	0	<b>0</b>
- dobra	0		1		1		1		0		0		1		0	
- ani dobra, ani zła	4	<b>4</b>	3	<b>3</b>	3	<b>3</b>	2	<b>2</b>	2	<b>2</b>	1	<b>1</b>	3	<b>3</b>	2	<b>2</b>
- zła	31	<b>94</b>	31	<b>93</b>	30	<b>95</b>	29	<b>97</b>	26	<b>96</b>	22	<b>97</b>	25	<b>95</b>	28	<b>96</b>
- bardzo zła	63		62		65		68		70		75		70		68	
Trudno powiedzieć	2	<b>2</b>	3	<b>3</b>	2	<b>2</b>	2	<b>1</b>	2	<b>2</b>	2	<b>2</b>	1	<b>1</b>	2	<b>2</b>

Tabela 1 (cd.)

Jak Pan(i) ogólnie ocenia obecną <b>sytuację na rynku pracy w Polsce?</b> Czy jest ona:	Wskazania respondentów według terminów badań													
	VI		VII		VIII		IX		X		XI		XII	
	2002													
	w procentach													
- bardzo dobra	0	<b>0</b>	0	<b>0</b>	0	<b>1</b>	0	<b>0</b>	0	<b>1</b>	0	<b>1</b>	0	<b>0</b>
- dobra	0		0		1		0		1		1		0	
- ani dobra, ani zła	3	<b>3</b>	2	<b>2</b>	2	<b>2</b>	3	<b>3</b>	4	<b>4</b>	3	<b>3</b>	2	<b>2</b>
- zła	28	<b>95</b>	29	<b>97</b>	28	<b>96</b>	32	<b>95</b>	30	<b>93</b>	33	<b>95</b>	34	<b>96</b>
- bardzo zła	67		68		68		63		63		62		62	
Trudno powiedzieć	2	<b>2</b>	1	<b>1</b>	1	<b>1</b>	2	<b>2</b>	2	<b>2</b>	1	<b>1</b>	2	<b>2</b>

Tabela 1 (cd.)

Jak Pan(i) ogólnie ocenia obecną <b>sytuację na rynku pracy w Polsce?</b> Czy jest ona:	Wskazania respondentów według terminów badań											
	I		II		III		IV		V		VI	
	2003											
	w procentach											
- bardzo dobra	0	<b>1</b>	0	<b>0</b>	0	<b>0</b>	0	<b>1</b>	0	<b>1</b>	0	<b>0</b>
- dobra	1		0		0		1		1		0	
- ani dobra, ani zła	3	<b>3</b>	3	<b>3</b>	2	<b>2</b>	1	<b>1</b>	2	<b>2</b>	3	<b>3</b>
- zła	32	<b>95</b>	35	<b>96</b>	30	<b>97</b>	30	<b>96</b>	31	<b>96</b>	33	<b>95</b>
- bardzo zła	63		61		67		66		65		62	
Trudno powiedzieć	1	<b>1</b>	1	<b>1</b>	1	<b>1</b>	2	<b>2</b>	1	<b>1</b>	2	<b>2</b>

Tabela 1 (cd.)

Jak Pan(i) ogólnie ocenia obecną <b>sytuację na rynku pracy w Polsce?</b> Czy jest ona:	Wskazania respondentów według terminów badań					
	VII		VIII		IX	
	2003					
	w procentach					
- bardzo dobra	0	<b>1</b>	0	<b>0</b>	0	<b>1</b>
- dobra	1		0		1	
- ani dobra, ani zła	2	<b>2</b>	2	<b>2</b>	3	<b>3</b>
- zła	30	<b>96</b>	32	<b>96</b>	34	<b>94</b>
- bardzo zła	66		64		60	
Trudno powiedzieć	1	<b>1</b>	2	<b>2</b>	2	<b>2</b>

Tabela 2

Czy, Pana(i) zdaniem, w ciągu najbliższego roku <b>sytuacja na rynku pracy w Polsce:</b>	Wskazania respondentów według terminów badań															
	X		XI		XII		I		II		III		IV		V	
	2001						2002									
	w procentach															
- zdecydowanie się poprawi	0	<b>15</b>	0	<b>11</b>	0	<b>6</b>	0	<b>8</b>	0	<b>10</b>	0	<b>6</b>	0	<b>8</b>	0	<b>7</b>
- raczej się poprawi	15		11		6		8		10		6		8		7	
- nie zmieni się	49	<b>49</b>	44	<b>44</b>	39	<b>39</b>	41	<b>41</b>	41	<b>41</b>	35	<b>35</b>	37	<b>37</b>	43	<b>43</b>
- raczej się pogorszy	21	<b>27</b>	26	<b>35</b>	35	<b>47</b>	30	<b>45</b>	32	<b>42</b>	39	<b>52</b>	35	<b>48</b>	34	<b>45</b>
- zdecydowanie się pogorszy	6		9		12		15		10		13		13		11	
Trudno powiedzieć	9		10	<b>10</b>	8	<b>8</b>	7	<b>7</b>	7	<b>7</b>	7	<b>7</b>	7	<b>7</b>	5	<b>5</b>

Tabela 2 (cd.)

Czy, Pana(i) zdaniem, w ciągu najbliższego roku <b>sytuacja na rynku pracy w Polsce:</b>	Wskazania respondentów według terminów badań													
	VI		VII		VIII		IX		X		XI		XII	
	2002													
	w procentach													
- zdecydowanie się poprawi	0	<b>8</b>	0	<b>9</b>	0	<b>10</b>	0	<b>10</b>	0	<b>10</b>	0	<b>11</b>	0	<b>8</b>
- raczej się poprawi	8		9		10		10		10		11		8	
- nie zmieni się	40	<b>40</b>	42	<b>42</b>	42	<b>42</b>	47	<b>47</b>	47	<b>47</b>	44	<b>44</b>	46	<b>46</b>
- raczej się pogorszy	33	<b>46</b>	33	<b>43</b>	31	<b>40</b>	27	<b>35</b>	26	<b>36</b>	28	<b>37</b>	30	<b>41</b>
- zdecydowanie się pogorszy	13		10		9		8		10		9		11	
Trudno powiedzieć	6	<b>6</b>	7	<b>7</b>	8	<b>8</b>	8	<b>8</b>	7	<b>7</b>	8	<b>8</b>	5	<b>5</b>

Tabela 2 (cd.)

Czy, Pana(i) zdaniem, w ciągu najbliższego roku <b>sytuacja na rynku pracy</b> w Polsce:	Wskazania respondentów według terminów badań											
	I		II		III		IV		V		VI	
	2003											
	w procentach											
- zdecydowanie się poprawi	1	<b>11</b>	0	<b>8</b>	0	7	0	<b>8</b>	0	<b>10</b>	0	<b>13</b>
- raczej się poprawi	10		8		7		8		10		13	
- nie zmieni się	45	<b>45</b>	47	<b>47</b>	43	<b>43</b>	43	<b>43</b>	49	<b>49</b>	49	<b>49</b>
- raczej się pogorszy	27	<b>35</b>	29	<b>38</b>	31	<b>41</b>	30	<b>42</b>	24	<b>32</b>	22	<b>28</b>
- zdecydowanie się pogorszy	8		9		10		12		8		6	
Trudno powiedzieć	9	<b>9</b>	7	<b>7</b>	8	<b>8</b>	7	<b>7</b>	9	<b>9</b>	10	<b>10</b>

Tabela 2 (cd.)

Czy, Pana(i) zdaniem, w ciągu najbliższego roku <b>sytuacja na rynku pracy</b> w Polsce:	Wskazania respondentów według terminów badań					
	VII		VIII		IX	
	2003					
	w procentach					
- zdecydowanie się poprawi	0	<b>11</b>	0	<b>11</b>	0	<b>13</b>
- raczej się poprawi	11		11		13	
- nie zmieni się	46	<b>46</b>	45	<b>45</b>	47	<b>47</b>
- raczej się pogorszy	27	<b>35</b>	29	<b>36</b>	25	<b>32</b>
- zdecydowanie się pogorszy	8		7		7	
Trudno powiedzieć	8	<b>8</b>	8	<b>8</b>	8	<b>8</b>

Tabela 3

Jak określił(a)by Pan(i) <b>sytuację na rynku pracy w Pana(i) miejscowości lub okolicy?</b> Czy, Pana(i) zdaniem, obecnie:	Wskazania respondentów według terminów badań							
	X	XI	XII	I	II	III	IV	V
	2001				2002			
	w procentach							
- bez większych problemów można znaleźć odpowiednią pracę	1	1	0	1	0	0	1	0
- można wprawdzie znaleźć jakąś pracę, ale trudno jest o pracę odpowiednią	17	14	14	14	13	12	15	14
- trudno jest znaleźć jakąkolwiek pracę	40	45	46	38	40	41	43	44
- nie można znaleźć żadnej pracy	40	39	39	46	45	46	39	40
Trudno powiedzieć	2	1	1	1	1	2	2	2

Tabela 3 (cd.)

Jak określił(a)by Pan(i) <b>sytuację na rynku pracy w Pana(i) miejscowości lub okolicy?</b> Czy, Pana(i) zdaniem, obecnie:	Wskazania respondentów według terminów badań						
	VI	VII	VIII	IX	X	XI	XII
	2002						
	w procentach						
- bez większych problemów można znaleźć odpowiednią pracę	0	0	0	0	0	0	1
- można wprawdzie znaleźć jakąś pracę, ale trudno jest o pracę odpowiednią	16	16	15	16	16	16	20
- trudno jest znaleźć jakąkolwiek pracę	39	43	40	44	43	44	44
- nie można znaleźć żadnej pracy	42	40	43	37	39	38	34
Trudno powiedzieć	3	1	2	2	2	2	2

Tabela 3 (cd.)

Jak określił(a)by Pan(i) <b>sytuację na rynku pracy w Pana(i) miejscowości lub okolicy?</b> Czy, Pana(i) zdaniem, obecnie:	Wskazania respondentów według terminów badań					
	I	II	III	IV	V	VI
	2003					
	w procentach					
- bez większych problemów można znaleźć odpowiednią pracę	0	0	0	0	0	0
- można wprawdzie znaleźć jakąś pracę, ale trudno jest o pracę odpowiednią	13	14	16	17	14	18
- trudno jest znaleźć jakąkolwiek pracę	43	45	47	42	42	44
- nie można znaleźć żadnej pracy	41	39	35	39	40	36
Trudno powiedzieć	2	1	2	2	4	2

Tabela 3 (cd.)

Jak określił(a)by Pan(i) <b>sytuację na rynku pracy w Pana(i) miejscowości lub okolicy?</b> Czy, Pana(i) zdaniem, obecnie:	Wskazania respondentów według terminów badań		
	VII	VIII	IX
	2003		
	w procentach		
- bez większych problemów można znaleźć odpowiednią pracę	1	0	0
- można wprawdzie znaleźć jakąś pracę, ale trudno jest o pracę odpowiednią	15	17	18
- trudno jest znaleźć jakąkolwiek pracę	47	43	48
- nie można znaleźć żadnej pracy	36	38	32
Trudno powiedzieć	2	2	2

Tabela 4

Czy liczy się Pan(i) z <b>możliwością utraty obecnej pracy</b> (np. zwolnienia, bankructwa, upadku, likwidacji zakładu, gospodarstwa itp.)?	Wskazania osób aktywnych zawodowo* według terminów badań																	
	IV		V		VI		VII		VIII		IX		X		XI		XII	
	2001																	
	N=503		N=501		N=486		N=482		N=465		N=567		N=473		N=451		N=464	
w procentach																		
Bardzo poważnie się z tym liczę	20	57	18	47	20	48	21	43	19	41	12	40	12	42	16	47	14	44
Raczej tak	37		29		28		22		22		28		30		31		30	
Raczej nie	22	41	25	48	23	47	26	53	28	53	30	55	29	53	25	48	27	52
Nie, to mało prawdopodobne	19		23		24		27		25		25		24		23		25	
Trudno powiedzieć	2	2	5	5	5	5	4	4	6	6	4	4	5	5	5	5	4	4

\* Dotyczy osób zatrudnionych, także rolników oraz emerytów i rencistów pracujących w niepełnym wymiarze godzin

Tabela 4 (cd.)

Czy liczy się Pan(i) z <b>możliwością utraty obecnej pracy</b> (np. zwolnienia, bankructwa, upadku, likwidacji zakładu, gospodarstwa itp.)?	Wskazania osób aktywnych zawodowo* według terminów badań																	
	I		II		III		IV		V		VI		VII		VIII		IX	
	2002																	
	N=414		N=435		N=435		N=460		N=478		N=489		N=471		N=447		N=542	
w procentach																		
Bardzo poważnie się z tym liczę	18	49	17	42	17	51	15	40	17	48	18	45	15	49	16	40	17	47
Raczej tak	31		25		34		25		31		27		34		24		30	
Raczej nie	28	47	25	53	21	43	25	55	24	47	25	51	25	47	28	55	22	47
Nie, to mało prawdopodobne	19		28		22		30		23		26		22		27		25	
Trudno powiedzieć	4	4	5	5	7	7	5	5	5	5	4	4	4	4	5	5	7	7

\* Dotyczy osób zatrudnionych, także rolników oraz emerytów i rencistów pracujących w niepełnym wymiarze godzin

Tabela 4 (cd.)

Czy liczy się Pan(i) z <b>możliwością utraty obecnej pracy</b> (np. zwolnienia, bankructwa, upadku, likwidacji zakładu, gospodarstwa itp.)?	Wskazania osób aktywnych zawodowo* według terminów badań															
	X		XI		XII		I		II		III		IV		V	
	2002						2003									
	N=554		N=474		N=442		N=484		N=461		N=411		N=539		N=546	
w procentach																
Bardzo poważnie się z tym liczę	17	44	9	41	20	46	13	48	16	46	17	43	16	45	17	45
Raczej tak	27		32		26		35		30		26		29		28	
Raczej nie	30	52	30	54	23	47	25	47	26	51	29	52	27	50	22	48
Nie, to mało prawdopodobne	22		24		24		22		25		23		23		26	
Trudno powiedzieć	3	3	5	5	7	7	5	5	3	3	5	5	5	5	7	7

\* Dotyczy osób zatrudnionych, także rolników oraz emerytów i rencistów pracujących w niepełnym wymiarze godzin

Tabela 4 (cd.)

Czy liczy się Pan(i) z <b>możliwością utraty obecnej pracy</b> (np. zwolnienia, bankructwa, upadku, likwidacji zakładu, gospodarstwa itp.)?	Wskazania osób aktywnych zawodowo* według terminów badań							
	VI		VII		VIII		IX	
	2003							
	N=566		N=417		N=428		N=520	
w procentach								
Bardzo poważnie się z tym liczę	17	<b>47</b>	17	<b>46</b>	16	<b>48</b>	15	<b>44</b>
Raczej tak	30		29		32		29	
Raczej nie	28	<b>49</b>	24	<b>51</b>	28	<b>47</b>	25	<b>52</b>
Nie, to mało prawdopodobne	21		27		19		27	
Trudno powiedzieć	4	<b>4</b>	3	<b>3</b>	5	<b>5</b>	4	<b>4</b>

\* Dotyczy osób zatrudnionych, także rolników oraz emerytów i rencistów pracujących w niepełnym wymiarze godzin

## ANEKS II

Tabela 1. Jak Pan(i) ogólnie ocenia obecną sytuację na rynku pracy Polsce?  
Czy jest ona:

(%)

	dobra	ani dobra, ani zła	zła	bardzo zła	Trudno powiedzieć	Liczba osób
Ogółem	1	3	34	60	2	1105
Płeć						
Mężczyźni	2	3	35	59	1	528
Kobiety	0	3	33	61	2	577
Wiek						
18-24 lat	2	3	38	57	0	171
25-34	2	5	39	54	0	203
35-44	1	3	33	61	1	196
45-54	0	2	35	61	1	223
55-64	1	2	28	66	2	135
65 lat i więcej	1	2	27	63	7	178
Miejsce zamieszkania						
Wieś	1	4	34	59	3	406
Miasto do 20 tys.	2	2	30	64	3	136
20-100 tys.	1	2	36	59	2	217
101-500 tys.	1	2	39	57	1	216
501 tys. i więcej mieszk.	2	4	26	67	1	130
Wykształcenie						
Podstawowe	1	3	34	58	5	302
Zasadnicze zawodowe	1	3	35	60	1	274
Średnie	1	3	33	61	1	410
Wyższe	1	1	35	63	0	119
Grupa społ.-zaw. pracujący						
Kadra kier., inteligencja	1	1	44	54	0	84
Prac. umysł. niż. szczebla	2	5	33	58	1	99
Pracownicy fiz.- umysł.	0	5	39	55	0	103
Robotnicy wykwalifikowani	3	1	34	61	0	81
Robotnicy niewykwalifik.	4	5	46	45	0	58
Rolnicy	2	0	52	46	0	42
Pracujący na własny rach.	0	2	32	65	0	54
Bierni zawodowo						
Renciści	0	1	33	59	6	129
Emeryci	1	3	26	65	4	192
Uczniowie i studenci	0	3	40	57	0	87
Bezrobotni	2	3	27	66	2	120
Gospodynie domowe i inni	0	3	19	76	1	56
Pracuje w:						
inst. państw., publicznej	1	3	42	54	0	170
spółce właścicieli						
prywatnych i państwa	4	1	34	61	0	90
sekt. pryw. poza rolnict.	1	5	36	58	0	214
prywatnym gośp. rolnym	0	0	47	53	0	46
Dochody na jedną osobę						
Do 299 zł	2	1	32	64	1	131
300-399	0	1	33	64	2	89
400-599	1	3	30	65	1	189
600-800	0	4	34	60	2	199
Powyżej 800 zł	1	3	34	60	1	183
Ocena własnych war. mater.						
Złe	1	2	29	66	2	312
Średnie	0	3	34	61	2	492
Dobre	3	4	39	52	1	301
Udział w prakt. religijnych						
Kilka razy w tygodniu	0	0	40	58	1	74
Raz w tygodniu	1	3	30	64	1	553
1-2 razy w miesiącu	2	2	40	55	1	161
Kilka razy w roku	1	3	38	57	1	204
W ogóle nie uczestniczy	3	3	32	55	7	110
Poglądy polityczne						
Lewica	2	1	38	58	0	216
Centrum	0	2	37	60	1	346
Prawica	1	3	31	64	1	280
Trudno powiedzieć	1	5	30	58	6	261

Tabela 2. Czy, Pana(i) zdaniem, w ciągu najbliższego roku sytuacja na rynku pracy w Polsce: (%)

	zdecydowa- nie się poprawi	raczej się poprawi	pozostanie bez zmian	raczej się pogorszy	zdecydowa- nie się pogorszy	Trudno powiedzieć	Liczba osób
Ogółem	0	13	47	25	7	8	1105
Płeć							
Mężczyźni	1	16	44	28	6	6	528
Kobiety	0	11	50	24	7	9	577
Wiek							
18-24 lat	1	26	43	20	3	6	171
25-34	0	15	47	27	4	7	203
35-44	0	10	46	30	9	5	196
45-54	0	11	49	25	8	7	223
55-64	1	8	46	30	9	6	135
65 lat i więcej	0	9	49	20	6	15	178
Miejsce zamieszkania							
Wieś	0	9	50	25	4	12	406
Miasto do 20 tys.	0	13	47	23	8	9	136
20-100 tys.	0	16	46	27	7	4	217
101-500 tys.	0	14	46	26	8	5	216
501 tys.i więcej mieszk.	2	20	40	25	9	4	130
Wykształcenie							
Podstawowe	0	10	45	25	7	12	302
Zasadnicze zawodowe	0	11	46	30	6	8	274
Srednie	0	17	49	21	7	6	410
Wyższe	1	14	48	32	4	2	119
Grupa społ.-zaw. pracujący							
Kadra kier., inteligencja	0	11	49	31	6	3	84
Prac.umysł.niż.szczebła	0	20	45	23	9	3	99
Pracownicy fiz.- umysł.	0	14	45	31	6	3	103
Robotnicy wykwalifikowani	0	16	38	31	7	7	81
Robotnicy niewykwalifik.	0	15	51	19	10	5	58
Rolnicy	0	8	56	22	2	11	42
Pracujący na własny rach.	0	10	37	33	6	13	54
Bierni zawodowo							
Renciści	0	9	38	33	5	15	129
Emeryci	1	7	55	21	6	10	192
Uczniowie i studenci	2	27	51	14	3	3	87
Bezrobotni	0	14	48	24	8	6	120
Gospodynie domowe i inni	0	11	46	22	12	9	56
Pracuje w:							
inst. państw., publicznej	0	13	45	30	9	3	170
spółce właścicieli							
prywatnych i państwa	0	14	48	26	9	3	90
sekt. pryw. poza rolnict.	0	16	43	27	6	8	214
prywatnym gosp. rolnym	0	5	57	25	2	10	46
Dochody na jedną osobę							
Do 299 zł	0	10	46	27	9	8	131
300-399	0	16	43	27	4	10	89
400-599	0	10	45	31	8	6	189
600-800	0	11	50	26	7	8	199
Powyżej 800 zł	1	18	48	23	5	4	183
Ocena własnych war. mater.							
Złe	0	7	48	27	10	8	312
Srednie	0	12	47	26	7	8	492
Dobre	1	21	46	23	3	6	301
Udział w prakt. religijnych							
Kilka razy w tygodniu	0	7	48	27	7	10	74
Raz w tygodniu	0	13	47	26	7	7	553
1-2 razy w miesiącu	0	12	53	25	4	6	161
Kilka razy w roku	0	16	43	26	8	7	204
W ogóle nie uczestniczy	1	15	47	18	6	12	110
Poglądy polityczne							
Lewica	0	14	51	27	5	3	216
Centrum	0	11	50	26	7	7	346
Prawica	0	19	44	26	7	4	280
Trudno powiedzieć	0	10	43	23	8	17	261



Tabela 3. Jak określił(a)by Pan(i) sytuację na rynku pracy w Pana(i) miejscowości lub w okolicy? Czy, Pana(i) zdaniem, obecnie: 1 - bez większych problemów można znaleźć odpowiednią pracę; 2 - można wprawdzie znaleźć jakąś pracę, ale trudno jest o pracę odpowiednią; 3 - trudno jest znaleźć jakąkolwiek pracę; 4 - nie można znaleźć żadnej pracy (%)

	1	2	3	4	Trudno powiedzieć	Liczba osób
Ogółem	0	18	48	32	2	1105
Płeć						
Mężczyźni	1	20	49	29	1	528
Kobiety	0	16	47	34	2	577
Wiek						
18-24 lat	1	23	54	21	1	171
25-34	1	24	49	26	0	203
35-44	0	20	53	27	0	196
45-54	0	14	44	40	1	223
55-64	0	14	44	42	1	135
65 lat i więcej	0	11	43	36	9	178
Miejsce zamieszkania						
Wieś	0	12	43	43	3	406
Miasto do 20 tys.	0	6	48	45	1	136
20-100 tys.	0	16	55	27	1	217
101-500 tys.	0	19	58	22	1	216
501 tys. i więcej mieszk.	3	51	35	8	3	130
Wykształcenie						
Podstawowe	0	12	41	42	5	302
Zasadnicze zawodowe	0	13	53	34	0	274
Średnie	0	23	49	27	1	410
Wyzsze	2	29	52	18	0	119
Grupa społ.-zaw. pracujący						
Kadra kier., inteligencja	2	33	48	17	0	84
Prac. umysł. niż. szczebla	0	35	49	15	1	99
Pracownicy fiz.- umysł.	1	24	55	20	0	103
Robotnicy wykwalifikowani	0	20	47	31	2	81
Robotnicy niewykwalifik.	2	10	39	47	2	58
Rolnicy	0	4	41	54	0	42
Pracujący na własny rach.	0	13	72	13	2	54
Bierni zawodowo						
Renciści	0	9	48	38	4	129
Emeryci	0	15	41	38	6	192
Uczniowie i studenci	1	27	54	18	0	87
Bezrobotni	0	9	46	46	0	120
Gospodynie domowe i inni	0	9	46	45	0	56
Pracuje w:						
inst. państw., publicznej	0	27	49	23	1	170
spółce właścicieli						
prywatnych i państwa	1	26	43	30	0	90
sekt. pryw. poza rolnict.	1	22	54	20	2	214
prywatnym gosp. rolnym	0	4	46	50	0	46
Dochody na jedną osobę						
Do 299 zł	0	5	42	52	1	131
300-399	0	15	54	31	0	89
400-599	0	13	48	39	1	189
600-800	1	19	48	29	3	199
Powyżej 800 zł	1	25	50	21	2	183
Ocena własnych war. mater.						
Złe	0	9	42	48	1	312
Średnie	0	17	52	29	2	492
Dobre	1	29	47	20	3	301
Udział w prakt. religijnych						
Kilka razy w tygodniu	0	11	51	34	4	74
Raz w tygodniu	0	15	45	39	1	553
1-2 razy w miesiącu	1	22	52	24	1	161
Kilka razy w roku	0	24	52	24	1	204
W ogóle nie uczestniczy	2	21	48	22	7	110
Poglądy polityczne						
Lewica	1	20	52	26	1	216
Centrum	0	19	49	30	2	346
Prawica	1	19	48	30	1	280
Trudno powiedzieć	0	13	43	41	3	261

Tabela 4. Czy liczy się Pan(i) z możliwością utraty obecnej pracy (np. zwolnienia, bankructwa, upadku, likwidacji zakładu, gospodarstwa itp.)?

	(%)			
	Tak	Nie	Trudno powiedzieć	Liczba osób
Ogółem	44	52	4	520
Płeć				
Mężczyźni	45	52	4	282
Kobiety	43	53	4	239
Wiek				
18-24 lat	44	51	4	50
25-34	40	57	3	147
35-44	50	46	4	145
45-54	45	53	2	140
55-64	33	56	10	34
65 lat i więcej	21	79	0	4
Miejsce zamieszkania				
Wieś	41	55	4	182
Miasto do 20 tys.	36	57	7	61
20-100 tys.	51	48	1	102
101-500 tys.	51	47	2	99
501 tys. i więcej mieszk.	40	55	5	76
Wykształcenie				
Podstawowe	35	59	5	57
Zasadnicze zawodowe	54	43	3	145
Średnie	44	52	4	227
Wyższe	33	63	4	92
Grupa społ.-zaw. pracujący				
Kadra kier. i inteligencja	35	62	3	81
Prac.umysł.niż.szczębla	36	60	4	97
Pracownicy fiz.-umysł.	47	53	0	101
Robotnicy wykwalifikowani	56	43	1	80
Robotnicy niewykwalifik.	55	40	6	58
Rolnicy	27	66	8	38
Pracujący na własny rach.	54	40	6	52
Pracuje w:				
inst. państw., publicznej	34	64	2	170
spółce właścicieli				
prywatnych i państwa	60	37	2	89
sekt. pryw. poza rolnict.	49	47	4	210
prywatnym gosp. rolnym	24	65	11	43
Dochody na jedną osobę				
Do 299 zł	67	31	2	47
300-399	57	43	0	28
400-599	52	44	4	102
600-800	50	45	5	99
Powyżej 800 zł	27	70	3	101
Ocena własnych war. mater.				
Złe	57	38	6	106
Średnie	45	52	3	239
Dobre	35	62	3	175
Udział w prakt. religijnych				
Kilka razy w tygodniu	50	50	0	21
Raz w tygodniu	45	51	4	263
1-2 razy w miesiącu	43	54	3	87
Kilka razy w roku	42	53	5	111
W ogóle nie uczestniczy	46	54	0	36
Poglądy polityczne				
Lewica	37	58	5	107
Centrum	46	53	1	174
Prawica	48	48	4	137
Trudno powiedzieć	43	51	7	101