

CENTRUM BADANIA OPINII SPOŁECZNEJ

SEKRETARIAT
OŚRODEK INFORMACJI

629 - 35 - 69, 628 - 37 - 04
693 - 46 - 92, 625 - 76 - 23

UL. ŻURAWIA 4A, SKR. PT.24
00 - 503 W A R S Z A W A
TELEFAX 629 - 40 - 89

INTERNET

<http://www.cbos.pl>

E-mail: sekretariat@cbos.pl

BS/144/2003

OCENY DZIAŁALNOŚCI PARLAMENTU I PREZYDENTA WE WRZEŚNIU

KOMUNIKAT Z BADAŃ

WARSZAWA, WRZESIEŃ 2003

PRZEDRUK MATERIAŁÓW CBOS W CAŁOŚCI LUB W CZĘŚCI ORAZ WYKORZYSTANIE DANYCH EMPIRYCZNYCH
JEST DOZWOLONE WYŁĄCZNIE Z PODANIEM ŹRÓDŁA

Opinie o pracy obu izb parlamentu są nadal¹ zdecydowanie krytyczne. Bardzo pozytywnie natomiast oceniana jest działalność prezydenta.

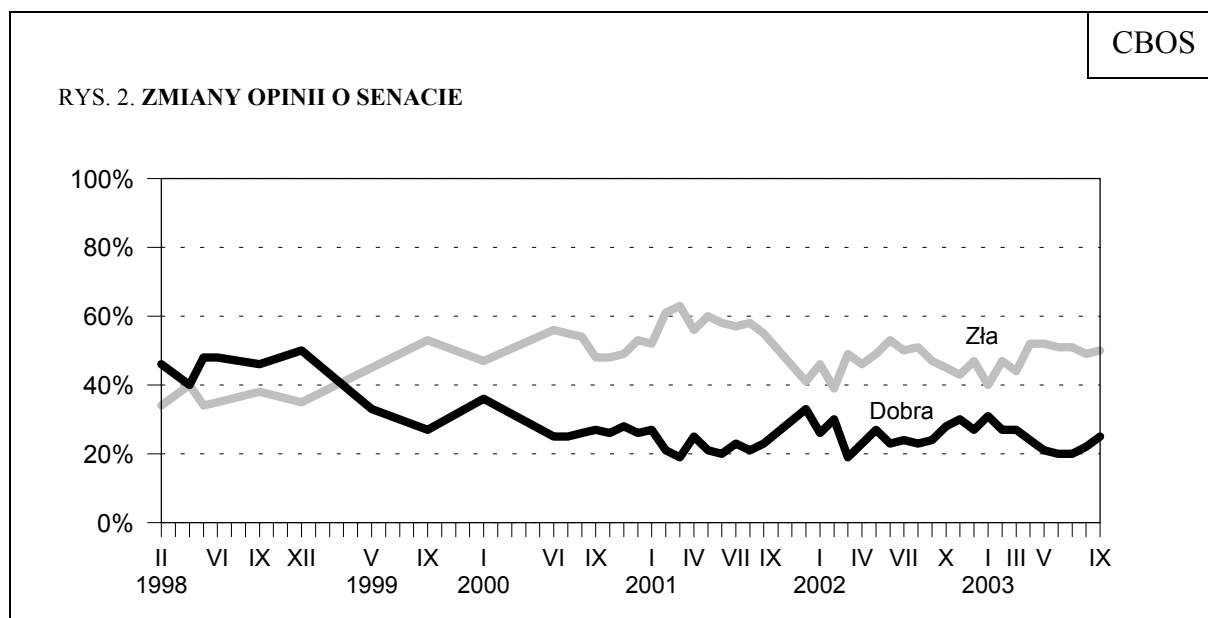
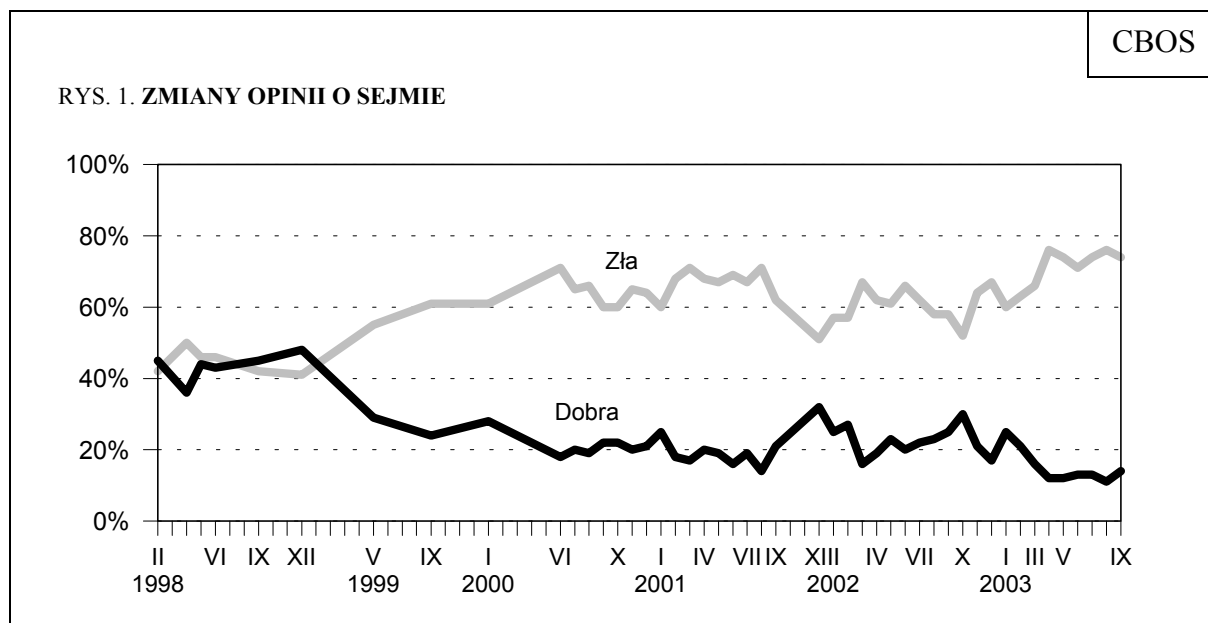
W ostatnim miesiącu oceny Sejmu nieco się poprawiły, jest to jednak zmiana na pograniczu istotności statystycznej. Nadal niemal trzy czwarte Polaków negatywnie ocenia działania posłów, a tylko co siódmy ma o nich pozytywną opinię. Tradycyjnie już lepiej od Sejmu respondenci oceniają pracę Senatu. Co drugi badany ma zastrzeżenia do działalności senatorów, a co czwarty uważa, że dobrze pracują. We wrześniu oceny Senatu również nieznacznie się poprawiły.

Tabela 1

Oceniane instytucje	Oceny*	Wskazania respondentów według terminów badań														Zmiany VIII- IX	
		VII	VIII	IX	X	XI	XII	I	II	III	IV	V	VI	VII	VIII		IX
		2002						2003									
		w procentach															
Sejm	dobra	22	23	25	30	21	17	25	21	16	12	12	13	13	11	14	+3
	zła	62	58	58	52	64	67	60	63	66	76	74	71	74	76	74	-2
Senat	dobra	24	23	24	28	30	27	31	27	27	24	21	20	20	22	25	+3
	zła	50	51	47	45	43	47	40	47	44	52	52	51	51	49	50	+1

* Pominięto „trudno powiedzieć”

¹ Sondaż „Aktualne problemy i wydarzenia” (160) przeprowadzono w dniach od 5 do 8 września 2003 roku na liczącej 1105 osób reprezentatywnej próbie losowej dorosłych mieszkańców Polski.



Zwolennicy partii opozycyjnych są na ogół bardziej surowi w ocenach pracy posłów niż potencjalni wyborcy partii rządzących (SLD-UP). Najbardziej krytycznie ocenia działalność Sejmu elektorat PiS.

Badani deklarujący chęć uczestniczenia w wyborach, ale niemający sprecyzowanych preferencji, podobnie jak ci, którzy zapowiadają swoją absencję w głosowaniu, odnoszą się do Sejmu mniej krytycznie niż zwolennicy partii opozycyjnych. Należy jednak zwrócić uwagę, że w obu tych grupach stosunkowo dużo osób nie ma wyrobionej opinii w tej sprawie.

Tabela 2

Elektoraty*	Jak Pan(i) ocenia działalność Sejmu?		
	Dobrze	Źle	Trudno powiedzieć
	w procentach		
SLD+UP	26	66	8
PSL	20	74	6
Samoobrona	16	79	5
PO	16	81	3
LPR	14	81	5
PiS	10	86	4
Niezdecydowani, na kogo głosować	12	71	17
Niezamierzający głosować lub niezdecydowani w tej sprawie	11	72	17

* Określone na podstawie **deklaracji głosowania w potencjalnych wyborach parlamentarnych**

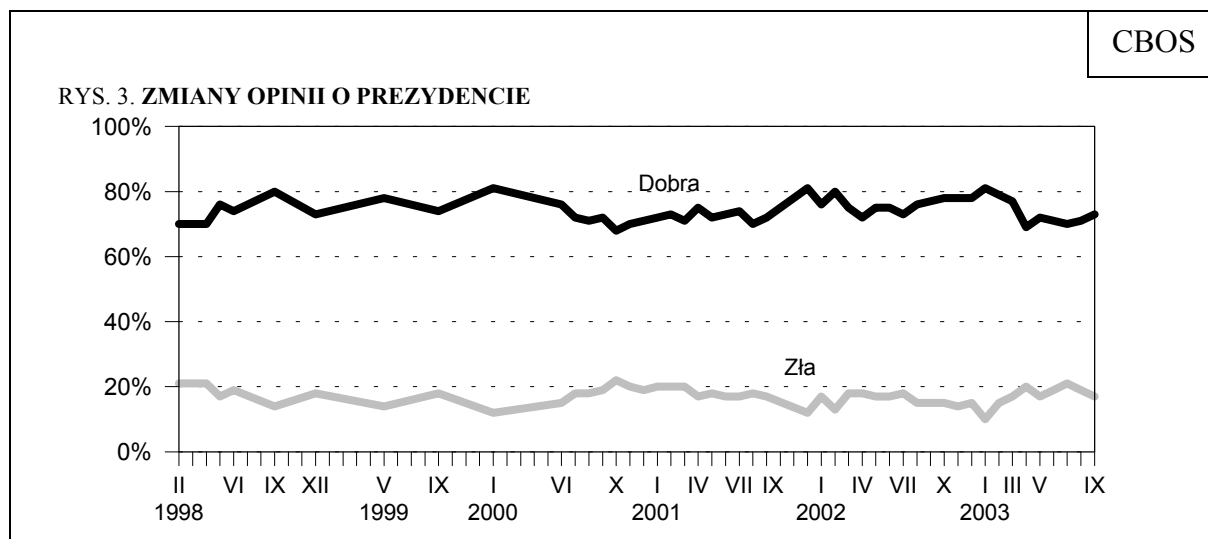
Relatywnie najmniej krytyczni wobec pracy obu izb parlamentu są ludzie młodzi, szczególnie uczniowie i studenci. Z kolei najbardziej krytyczni są: wobec Sejmu - badani z wyższym wykształceniem, przedstawiciele kadry kierowniczej i inteligencji, a wobec Senatu - rolnicy.

Spośród głównych instytucji politycznych w państwie wciąż najlepiej oceniana jest działalność urzędu prezydenta. Respondenci mający o niej dobre zdanie ponad czterokrotnie przeważają nad krytykującymi. Oceny dotyczące pracy prezydenta od sześciu miesięcy ulegają tylko bardzo nieznacznym wahaniom, są jednak na niższym poziomie niż w ostatnim kwartale ubiegłego i pierwszym kwartale bieżącego roku.

Tabela 3

Oceny prezydenta*	Wskazania respondentów według terminów badań															Zmiany	
	VI	VII	VIII	IX	X	XI	XII	I	II	III	IV	V	VI	VII	VIII		IX
	2002							2003									
	w procentach																
Dobra	75	73	76	77	78	78	78	81	79	77	69	72	71	70	71	73	+2
Zła	17	18	15	15	15	14	15	10	15	17	20	17	19	21	19	17	-2

* Pominięto „trudno powiedzieć”



Niemal wszyscy zwolennicy rządzącej koalicji SLD-UP pozytywnie oceniają działalność prezydenta. Z powszechnym uznaniem spotyka się on także w elektoratach PSL i PO - ponad cztery piąte sympatyków tych partii dobrze wypowiada się o jego pracy. Podobnie jest wśród ankietowanych niemających sprecyzowanych sympatii politycznych. Nieco bardziej krytyczni są zwolennicy PiS oraz Samoobrony, podobnie jak badani niezamierzający brać udziału w wyborach. Jednak i w tych grupach zdecydowanie przeważają oceny pozytywne. Jedynie zwolennicy LPR w większości negatywnie oceniają działalność urzędu prezydenta.

Tabela 4

Elektoraty*	Jak Pan(i) ocenia działalność prezydenta ?		
	Dobrze	Źle	Trudno powiedzieć
	w procentach		
SLD+UP	97	2	1
PSL	86	11	3
PO	85	10	5
PiS	71	26	3
Samoobrona	68	20	12
LPR	40	60	0
Niezdecydowani, na kogo głosować	80	11	9
Niezamierzający głosować lub niezdecydowani w tej sprawie	65	21	14

* Określone na podstawie **deklaracji głosowania w potencjalnych wyborach parlamentarnych**

Najlepsze oceny wystawia prezydentowi młodzież, a szczególnie uczniowie i studenci. Natomiast stosunkowo najgorzej postrzegają jego pracę badani będący w złej sytuacji materialnej, zarówno w wymiarze obiektywnym (niskie dochody na osobę w rodzinie), jak i subiektywnym (niezadowolenie z własnych warunków materialnych).

Opracował

Michał STRZESZEWSKI

A N E K S

Tabela 1. Jak by Pan(i) ocenił(a) działalność Sejmku?

	(%)			
	Dobrze	Źle	Trudno powiedzieć	Liczba osób
Ogółem	14	74	12	1105
Płeć				
Mężczyźni	14	80	6	528
Kobiety	13	69	18	577
Wiek				
18-24 lat	24	65	11	171
25-34	16	71	13	203
35-44	12	78	10	196
45-54	8	83	8	223
55-64	9	79	11	135
65 lat i więcej	13	66	21	178
Miejsce zamieszkania				
Wieś	15	71	15	406
Miasto do 20 tys.	10	74	16	136
20-100 tys.	15	74	11	217
101-500 tys.	14	76	10	216
501 tys. i więcej mieszk.	12	82	6	130
Wykształcenie				
Podstawowe	13	68	19	302
Zasadnicze zawodowe	15	74	10	274
Średnie	14	76	10	410
Wyższe	9	84	7	119
Grupa społ.-zaw. pracujący				
Kadra kier., inteligencja	6	88	6	84
Prac.umysł.niż.szczebła	20	71	9	99
Pracownicy fiz.- umysł.	11	72	17	103
Robotnicy wykwalifikowani	12	81	7	81
Robotnicy niewykwalifik.	16	78	5	58
Rolnicy	11	80	9	42
Pracujący na własny rach.	10	79	11	54
Bierni zawodowo				
Renciści	11	73	16	129
Emeryci	11	72	17	192
Uczniowie i studenci	28	62	9	87
Bezrobotni	17	69	14	120
Gospodynie domowe i inni	8	77	16	56
Pracuje w:				
inst. państw., publicznej	10	83	7	170
spółce właścicieli	19	68	13	90
prywatnych i państwa	11	79	10	214
sekt. pryw. poza rolnict.	12	80	9	46
prywatnym gosp. rolnym				
Dochody na jedną osobę				
Do 299 zł	13	77	10	131
300-399	23	60	17	89
400-599	12	79	9	189
600-800	12	73	15	199
Powyżej 800 zł	10	83	7	183
Ocena własnych war. mater.				
Źle	10	80	10	312
Średnie	14	71	15	492
Dobre	17	74	9	301
Udział w prakt. religijnych				
Kilka razy w tygodniu	12	68	21	74
Raz w tygodniu	14	73	13	553
1-2 razy w miesiącu	12	78	10	161
Kilka razy w roku	15	77	9	204
W ogóle nie uczestniczy	10	75	15	110
Poglądy polityczne				
Lewica	19	75	6	216
Centrum	16	74	10	346
Prawica	12	81	7	280
Trudno powiedzieć	7	66	27	261

Tabela 2. Jak by Pan(i) ocenił(a) działalność **Senatu?**

	(%)			
	Dobrze	Źle	Trudno powiedzieć	Liczba osób
Ogółem	25	50	25	1105
Płeć				
Mężczyźni	28	51	21	528
Kobiety	22	49	29	577
Wiek				
18-24 lat	33	47	20	171
25-34	25	49	26	203
35-44	24	51	25	196
45-54	22	58	20	223
55-64	23	51	26	135
65 lat i więcej	24	40	36	178
Miejsce zamieszkania				
Wieś	24	51	24	406
Miasto do 20 tys.	22	48	30	136
20-100 tys.	28	44	28	217
101-500 tys.	23	51	25	216
501 tys. i więcej mieszk.	27	54	19	130
Wykształcenie				
Podstawowe	24	43	32	302
Zasadnicze zawodowe	23	54	23	274
Średnie	25	51	23	410
Wyższe	29	51	20	119
Grupa społ.-zaw. pracujący				
Kadra kier., inteligencja	26	59	15	84
Prac. umysł. niż. szczebla	38	39	23	99
Pracownicy fiz.- umysł.	21	52	27	103
Robotnicy wykwalifikowani	22	54	24	81
Robotnicy niewykwalifik.	22	56	22	58
Rolnicy	18	71	11	42
Pracujący na własny rach.	15	60	25	54
Bierni zawodowo				
Renciści	25	47	28	129
Emeryci	23	46	31	192
Uczniowie i studenci	39	39	22	87
Bezrobotni	24	44	32	120
Gospodynie domowe i inni	15	60	25	56
Pracuje w:				
inst. państw., publicznej	24	57	19	170
spółce właścicieli				
prywatnych i państwa	31	45	25	90
sekt. pryw. poza rolnict.	23	52	25	214
prywatnym gosp. rolnym	19	69	12	46
Dochody na jedną osobę				
Do 299 zł	19	54	27	131
300-399	37	39	25	89
400-599	25	53	22	189
600-800	23	51	26	199
Powyżej 800 zł	31	47	22	183
Ocena własnych war. mater.				
Źle	19	58	23	312
Średnie	25	46	30	492
Dobre	31	49	20	301
Udział w prakt. religijnych				
Kilka razy w tygodniu	25	49	25	74
Raz w tygodniu	24	49	27	553
1-2 razy w miesiącu	27	53	20	161
Kilka razy w roku	26	52	22	204
W ogóle nie uczestniczy	24	43	33	110
Poglądy polityczne				
Lewica	36	48	16	216
Centrum	28	50	22	346
Prawica	26	55	20	280
Trudno powiedzieć	11	46	43	261

Tabela 3. Jak by Pan(i) ocenił(a) działalność **prezydenta Aleksandra Kwaśniewskiego?**

(%)

	Dobrze	Źle	Trudno powiedzieć	Liczba osób
Ogółem	73	17	9	1105
Płeć				
Mężczyźni	75	20	5	528
Kobiety	72	15	13	577
Wiek				
18-24 lat	82	13	5	171
25-34	77	14	9	203
35-44	71	18	10	196
45-54	69	21	11	223
55-64	72	22	6	135
65 lat i więcej	70	17	13	178
Miejsce zamieszkania				
Wieś	70	17	13	406
Miasto do 20 tys.	73	13	13	136
20-100 tys.	78	18	4	217
101-500 tys.	75	17	8	216
501 tys. i więcej mieszk.	74	20	6	130
Wykształcenie				
Podstawowe	71	18	12	302
Zasadnicze zawodowe	69	23	8	274
Średnie	77	13	10	410
Wyższe	80	17	4	119
Grupa społ.-zaw. pracujący				
Kadra kier., inteligencja	80	13	6	84
Prac.umysł.niż.szczębla	80	12	8	99
Pracownicy fiz.-umysł.	74	14	12	103
Robotnicy wykwalifikowani	79	16	5	81
Robotnicy niewykwalifik.	68	19	14	58
Rolnicy	61	21	18	42
Pracujący na własny rach.	75	21	4	54
Bierni zawodowo				
Renciści	66	22	12	129
Emeryci	72	18	9	192
Uczniowie i studenci	86	11	3	87
Bezrobotni	73	17	10	120
Gospodynie domowe i inni	58	28	14	56
Pracuje w:				
inst. państw., publicznej	75	16	9	170
spółce właścicieli				
prywatnych i państwa	78	13	9	90
sekt. pryw. poza rolnict.	76	16	7	214
prywatnym gosp. rolnym	67	19	14	46
Dochody na jedną osobę				
Do 299 zł	60	27	13	131
300-399	76	15	9	89
400-599	73	17	10	189
600-800	74	15	11	199
Powyżej 800 zł	81	17	3	183
Ocena własnych war. mater.				
Źle	63	26	11	312
Średnie	74	16	10	492
Dobre	83	11	6	301
Udział w prakt. religijnych				
Kilka razy w tygodniu	60	31	10	74
Raz w tygodniu	73	18	9	553
1-2 razy w miesiącu	77	15	9	161
Kilka razy w roku	76	15	8	204
W ogóle nie uczestniczy	76	13	11	110
Poglądy polityczne				
Lewica	88	9	3	216
Centrum	78	14	8	346
Prawica	68	27	6	280
Trudno powiedzieć	62	18	20	261