



CENTRUM BADANIA OPINII SPOŁECZNEJ

SEKRETARIAT
OŚRODEK INFORMACJI

629 - 35 - 69, 628 - 37 - 04
693 - 46 - 92, 625 - 76 - 23

UL. ŻURAWIA 4A, SKR. PT.24
00 - 503 W A R S Z A W A
TELEFAX 629 - 40 - 89

INTERNET

<http://www.cbos.pl>

E-mail: sekretariat@cbos.pl

BS/145/2003

NASTROJE SPOŁECZNE WE WRZEŚNIU

KOMUNIKAT Z BADAŃ

WARSZAWA, WRZESIEŃ 2003

PRZEDRUK MATERIAŁÓW CBOS W CAŁOŚCI LUB W CZĘŚCI ORAZ WYKORZYSTANIE DANYCH EMPIRYCZNYCH
JEST DOZWOLONE WYŁĄCZNIE Z PODANIEM ŹRÓDŁA

- Oceny rozwoju ogólnej sytuacji w kraju są gorsze niż w poprzednich miesiącach: jedna czwarta respondentów (25% - o 3 punkty mniej niż w sierpniu) uważa, że sytuacja w Polsce zmierza w dobrym kierunku, a prawie dwie trzecie (64% - wzrost o 5 punktów) jest przeciwnego zdania. Co dziewiąty badany (11%) nie ma wyrobionej opinii w tej kwestii.
- W ocenach sytuacji politycznej odnotowaliśmy 3-punktowy spadek opinii negatywnych, nadal jednak większość badanych (60%) wyraża niezadowolenie z życia politycznego kraju. Niewielu respondentów (4%) uważa, że sytuacja polityczna jest dobra, a ponad jedna czwarta (29% - wzrost o 6 punktów) określa ją jako ani dobrą, ani złą. Oceny sytuacji gospodarczej są prawie takie same jak przed miesiącem. Nadal zdecydowana większość ankietowanych (68%) ocenia ją negatywnie, prawie jedna czwarta (24%) uważa, że jest przeciętna, i tylko nieliczni (5%) uznają ją za dobrą.
- Wyraźnie lepiej niż miesiąc temu oceniana jest sytuacja w zakładach pracy. Blisko dwie piąte pracujących (38% - wzrost o 4 punkty) dobrze ocenia kondycję swoich zakładów, niespełna jedna trzecia (32%) określa ją jako przeciętną i znacznie mniej osób niż w sierpniu (28% - spadek o 6 punktów) wyraża niezadowolenie.
- Zdecydowanie lepsze są też oceny warunków materialnych gospodarstw domowych respondentów. Przybyło (o 7 punktów, do 27%) osób uważających, że żyją w dobrych warunkach, ubyło natomiast (o 6 punktów, do 28%) tych, które są przeciwnego zdania. Polepszyły się też ogólne opinie o poziomie życia badanych i ich rodzin. Obecnie ponad jedna czwarta Polaków (27% - wzrost o 5 punktów) jest zdania, że żyje im się dobrze, nieco ponad połowa (52% - spadek o 4 punkty) ocenia, że przeciętnie, a jedna piąta (21% - spadek o 2 punkty) to osoby niezadowolone.
- Prognozy rozwoju ogólnej sytuacji w kraju oraz sytuacji politycznej w ciągu najbliższego roku są nieznacznie lepsze niż przed miesiącem. Nieco lepsze są też obecnie przewidywania dotyczące sytuacji gospodarczej: odsetek osób spodziewających się jej pogorszenia pozostał w zasadzie bez zmian (25%), natomiast przybyło optymistów (o 3 punkty, do 18%).

We wrześniu¹ nastroje społeczne niewiele różnią się od tych, jakie dominowały w poprzednich miesiącach. Zmiany często są nieznaczne, różnice mieszczą się w granicach błędu statystycznego. Gorsze niż w sierpniu są ogólne oceny kierunku rozwoju sytuacji w kraju, jednak nieco bardziej optymistyczne są prognozy. Wyraźnie poprawiły się wskaźniki dotyczące sytuacji w zakładach pracy, warunków materialnych gospodarstw domowych oraz poziomu życia ankietowanych i ich rodzin.

OCENY

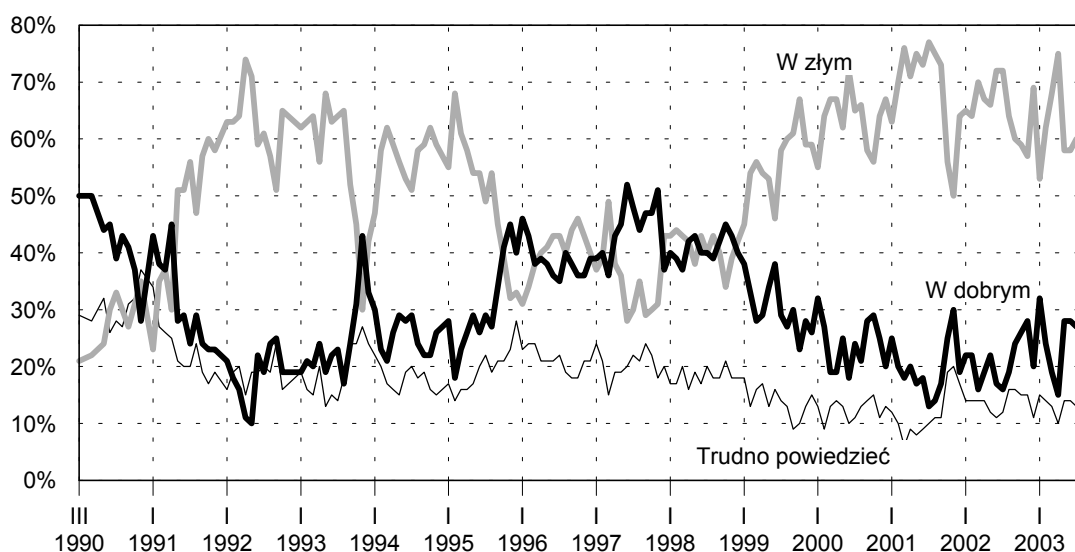
Opinie o rozwoju **ogólnej sytuacji w naszym kraju** są gorsze niż w poprzednich miesiącach: jedna czwarta respondentów (25% - o 3 punkty mniej niż w sierpniu) uważa, że sytuacja w Polsce zmierza w dobrym kierunku, a prawie dwie trzecie (64% - wzrost o 5 punktów) jest przeciwnego zdania. Co dziewiąty badany (11%) nie ma wyrobionej opinii na ten temat.

Tabela 1

Czy, ogólnie rzecz biorąc, sytuacja w naszym kraju zmierza w dobrym czy też w złym kierunku?	Wskaźniki respondentów według terminów badań												
	IX	X	XI	XII	I	II	III	IV	V	VI	VII	VIII	IX
	2002				2003								
	w procentach												
W dobrym	24	26	28	20	32	24	19	15	28	28	27	28	25
W złym	60	59	57	69	53	62	68	75	58	58	60	59	64
Trudno powiedzieć	16	15	15	11	15	14	13	10	14	14	13	13	11

¹ Badanie „Aktualne problemy i wydarzenia”(160) przeprowadzono w dniach 5-8 września 2003 roku na liczącej 1105 osób reprezentatywnej próbie losowej dorosłych mieszkańców Polski.

RYS. 1. CZY, OGÓLNIIE RZECZ BIORĄC, SYTUACJA W NASZYM KRAJU ZMIERZA W DOBRYM CZY TEŻ W ZŁYM KIERUNKU?



Im ankietowani są młodszy, tym częściej dobrze oceniają sytuację w kraju, a im starsi, tym częściej nie mają zdania na ten temat. Odsetek pozytywnych ocen zwiększa się też wraz ze wzrostem poziomu wykształcenia badanych i wielkością miejsca ich zamieszkania. Pozytywne oceny rozwoju sytuacji w Polsce są, co zrozumiałe, szczególnie silnie powiązane z warunkami materialnymi, w jakich żyją ankietowani. Zadowolenie z rozwoju sytuacji w kraju najczęściej wyrażają najmłodsi respondenci, w wieku od 18 do 24 lat, zwłaszcza uczniowie i studenci, następnie pracownicy umysłowi niższego szczebla, mieszkańcy największych miast, osoby z wykształceniem średnim i wyższym.

Opinia, że sytuacja w Polsce zmierza w złym kierunku, najczęściej występuje wśród osób znajdujących się w złej sytuacji materialnej, rolników, robotników wykwalifikowanych, rencistów, badanych z wykształceniem podstawowym (zob. tabele aneksowe).

Oceny sytuacji w kraju są wyraźnie powiązane z poglądami politycznymi ankietowanych - identyfikowanie się z lewicą sprzyja opiniom pozytywnym, podczas gdy wśród osób o poglądach centrowych czy prawicowych więcej jest opinii negatywnych. To zróżnicowanie ocen jest szczególnie widoczne w potencjalnych elektoratach głównych partii i ugrupowań politycznych.

Tabela 2

Potencjalne elektoraty*	Czy, ogólnie rzecz biorąc, sytuacja w naszym kraju zmierza w dobrym czy też w złym kierunku?		
	W dobrym	W złym	Trudno powiedzieć
	w procentach		
SLD-UP	44	41	15
PO RP	42	48	10
PiS	23	70	7
PSL**	20	67	13
LPR**	14	80	6
Samoobrona**	10	85	5
Niezdecydowani, na kogo głosować	25	68	7
Niezamierzający głosować lub niezdecydowani w tej sprawie	19	68	13

* Określone na podstawie deklaracji głosowania w potencjalnych wyborach parlamentarnych
 ** Dane dotyczące tych partii należy traktować z ostrożnością ze względu na niewielką liczebność ich sympatyków w badanej próbie

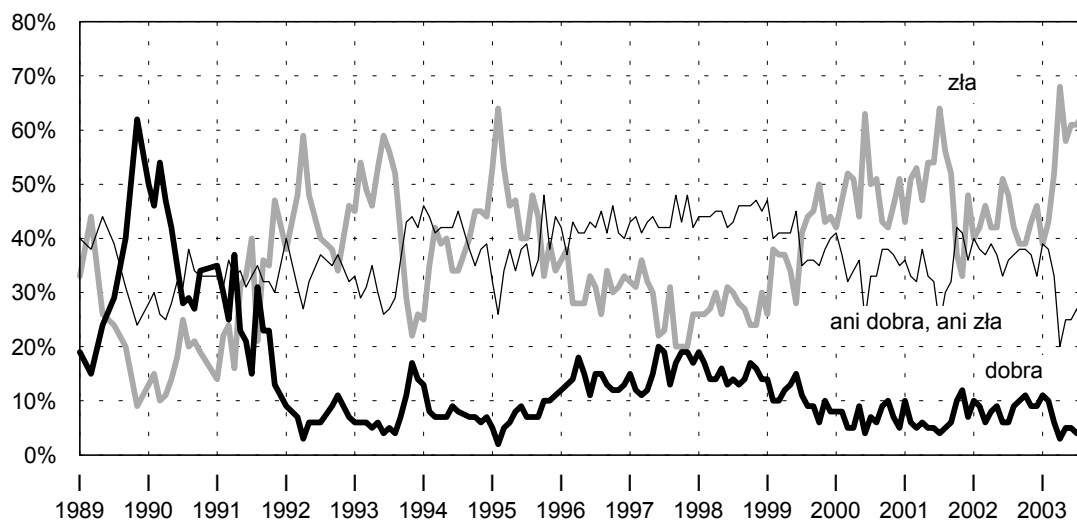
Pozytywne oceny rozwoju sytuacji w Polsce przeważają, choć nieznacznie, tylko wśród sympatyków koalicji SLD-UP, a przewaga negatywnych jest niezbyt duża jedynie wśród zwolenników PO RP. Natomiast w pozostałych elektoratach zdecydowanie dominują złe oceny rozwoju sytuacji w kraju. Najwięcej krytycznych opinii wyrażają potencjalni wyborcy Samoobrony i LPR.

W ocenach **sytuacji politycznej** odnotowaliśmy 3-punktowy spadek opinii negatywnych, nadal jednak większość badanych (60%) wyraża niezadowolenie z życia politycznego kraju. Niewielu ankietowanych (4%) uważa, że sytuacja polityczna jest dobra, a ponad jedna czwarta (29% - wzrost o 6 punktów) określa ją jako ani dobrą, ani złą. Co czternasty respondent (7%) nie ma zdania na ten temat.

Tabela 3

Jak Pan(i) ogólnie ocenia obecną sytuację polityczną w Polsce? Czy jest ona:	Wskazania respondentów według terminów badań												
	IX	X	XI	XII	I	II	III	IV	V	VI	VII	VIII	IX
	2002				2003								
	w procentach												
- dobra	10	11	9	9	11	10	6	3	5	5	4	5	4
- ani dobra, ani zła	38	38	37	33	39	38	33	20	25	25	27	23	29
- zła	39	39	43	46	39	43	52	68	58	61	61	63	60
Trudno powiedzieć	13	11	11	12	11	10	9	9	12	9	8	9	7

RYS. 2. JAK PAN(I) OGÓLNIŃE OCENIA OBECNĄ SYTUACJĘ POLITYCZNĄ W POLSCE?
CZY JEST ONA:



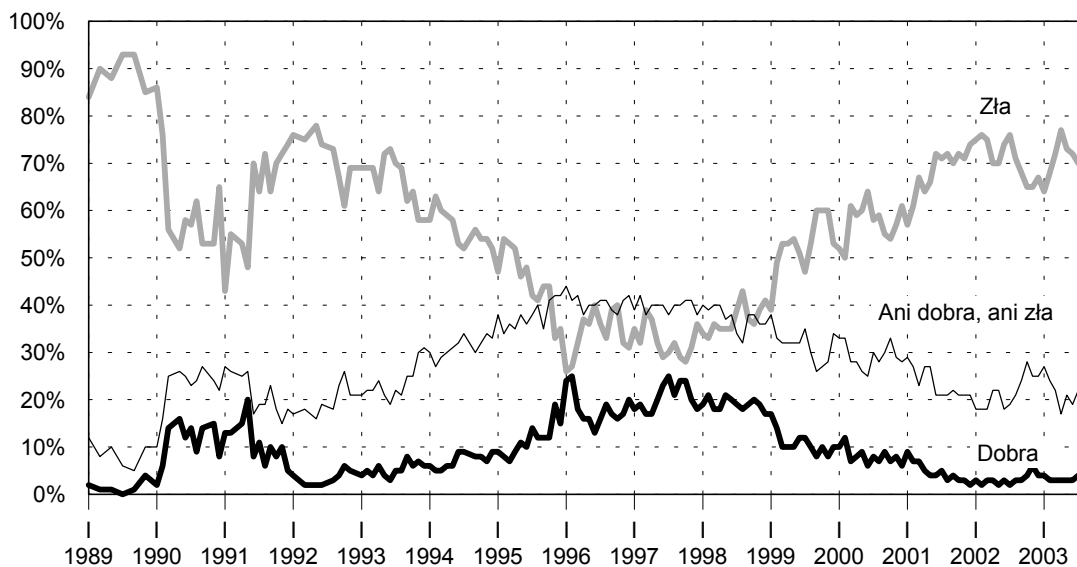
Pominięto „trudno powiedzieć”

Oceny **sytuacji gospodarczej** są prawie takie same jak przed miesiącem. W dalszym ciągu zdecydowana większość badanych (68% - o 1 punkt mniej niż w sierpniu) ocenia ją negatywnie, prawie jedna czwarta (24% - wzrost o 2 punkty) uważa, że jest przeciętna, i tylko nieliczni (5%) uznają ją za dobrą.

Tabela 4

Jak Pan(i) ogólnie ocenia obecną sytuację gospodarczą w Polsce? Czy jest ona:	Wskazania respondentów według terminów badań												
	IX	X	XI	XII	I	II	III	IV	V	VI	VII	VIII	IX
	2002				2003								
	w procentach												
- dobra	3	4	6	4	4	3	3	3	3	3	4	4	5
- ani dobra, ani zła	24	28	25	25	27	24	22	17	21	19	22	22	24
- zła	68	65	65	67	64	68	72	77	73	72	70	69	68
Trudno powiedzieć	5	3	4	3	5	4	4	4	4	6	4	5	4

RYS. 3. JAK PAN(I) OGÓLNIIE OCENIA OBECNĄ SYTUACJĘ GOSPODARCZĄ W POLSCE?
CZY JEST ONA:



Pominięto „trudno powiedzieć”

Wyraźnie lepiej niż przed miesiącem oceniana jest natomiast sytuacja w **zakładach pracy**. Blisko dwie piąte pracujących (38% - wzrost o 4 punkty) dobrze ocenia kondycję swoich zakładów, niespełna jedna trzecia (32%) określa ją jako przeciętną i znacznie mniej osób niż w sierpniu (28% - spadek o 6 punktów) wyraża niezadowolenie. Miesiąc temu odsetki ocen pozytywnych i negatywnych były takie same, obecnie zaś pozytywne zdecydowanie przeważają.

Tabela 5

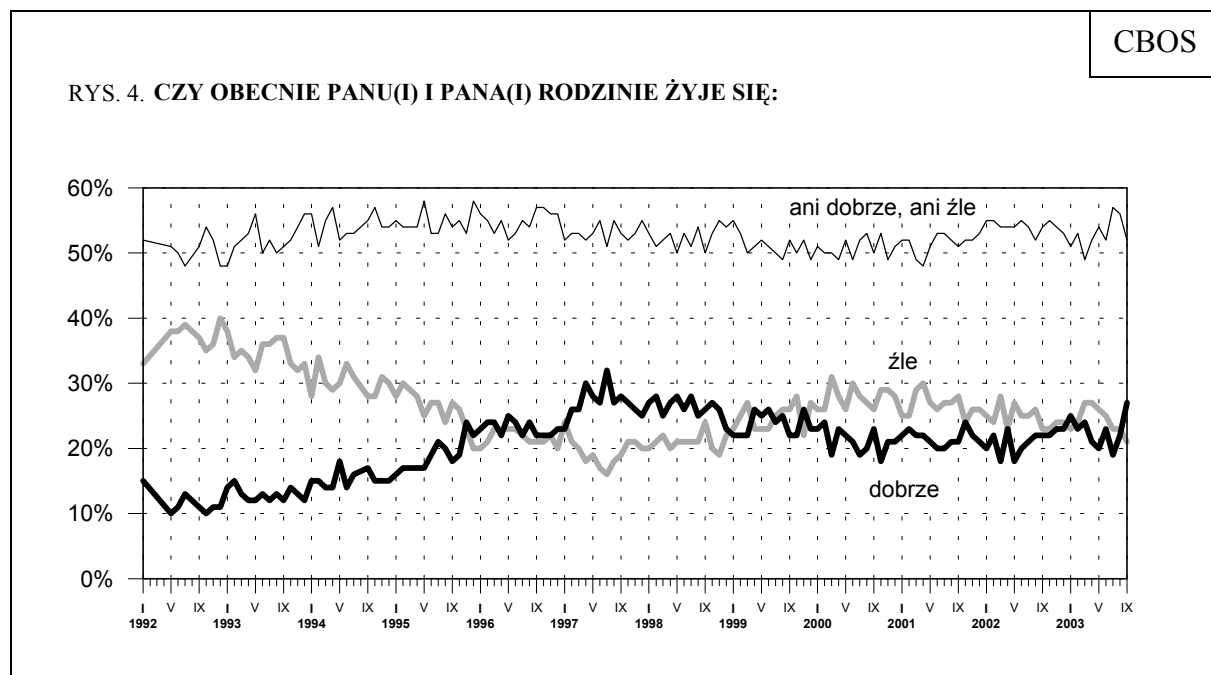
Jak Pan(i) ogólnie ocenia obecną sytuację w Pana(i) zakładzie pracy? Czy jest ona:	Wskazania respondentów według terminów badań												
	IX	X	XI	XII	I	II	III	IV	V	VI	VII	VIII	IX
	2002				2003								
	w procentach												
Respondenci aktywni zawodowo (ogółem)													
N=	542	550	478	439	488	460	411	539	545	568	420	429	524
– dobra	30	35	39	34	38	33	31	33	28	35	36	34	38
– ani dobra, ani zła	33	33	30	31	29	36	33	28	31	32	31	30	32
– zła	35	30	29	33	31	29	34	37	38	31	31	34	28
Trudno powiedzieć	2	2	3	2	3	1	2	2	3	1	1	3	2
Pracownicy instytucji państwowych i publicznych													
– dobra	40	42	44	42	48	37	32	36	33	43	42	41	44
– ani dobra, ani zła	32	32	29	29	22	33	35	30	35	27	31	28	33
– zła	26	24	26	28	27	28	30	34	31	29	26	30	22
Trudno powiedzieć	2	2	1	1	3	2	3	0	1	0	1	1	1
Pracujący w spółkach o własności prywatnej i państwowej													
– dobra	30	37	60	39	42	36	35	34	30	35	43	31	40
– ani dobra, ani zła	33	35	22	37	36	50	33	33	38	33	29	36	40
– zła	35	25	18	22	20	12	32	31	31	30	28	30	19
Trudno powiedzieć	1	3	0	2	1	2	0	2	1	2	0	3	1
Pracujący w sektorze prywatnym poza rolnictwem													
– dobra	29	34	34	34	36	37	38	38	32	39	38	39	42
– ani dobra, ani zła	37	35	33	38	34	39	36	27	31	39	37	32	30
– zła	31	29	27	26	27	24	26	32	32	22	24	26	26
Trudno powiedzieć	3	3	6	2	3	0	0	3	5	1	1	3	2
Pracujący w indywidualnych gospodarstwach rolnych													
– dobra	2	6	1	6	9	3	2	8	7	9	6	3	0
– ani dobra, ani zła	25	21	34	4	19	21	22	16	19	23	15	20	23
– zła	72	73	61	88	71	76	75	77	72	64	78	75	75
Trudno powiedzieć	1	0	4	2	1	0	1	0	2	5	1	1	2

Wyraźna poprawa ocen sytuacji w zakładach pracy dotyczy jednak tylko pracowników spółek o własności prywatnej i państwowej oraz pracowników instytucji państwowych i publicznych. Natomiast wśród osób pracujących w sektorze prywatnym poza rolnictwem poprawa opinii jest nieznaczna.

W porównaniu z sierpniem polepszyły się też ogólne opinie o tym, **jak się żyje ankietowanym i ich rodzinom**. Obecnie ponad jedna czwarta Polaków (27% - wzrost o 5 punktów) jest zdania, że żyje im się dobrze, nieco ponad połowa (52% - spadek o 4 punkty) ocenia poziom swojego życia jako przeciętny, a jedna piąta (21% - spadek o 2 punkty) to osoby niezadowolone.

Tabela 6

Czy obecnie Panu(i) i Pana(i) rodzinie żyje się:	Wskazania respondentów według terminów badań												
	IX	X	XI	XII	I	II	III	IV	V	VI	VII	VIII	IX
	2002				2003								
	w procentach												
- dobrze	22	22	23	23	25	23	24	21	20	23	19	22	27
- ani dobrze, ani źle	54	55	54	53	51	53	49	52	54	52	57	56	52
- źle	23	23	24	24	23	24	27	27	26	25	23	23	21
Trudno powiedzieć	0	0	0	0	1	0	0	0	0	0	1	0	0

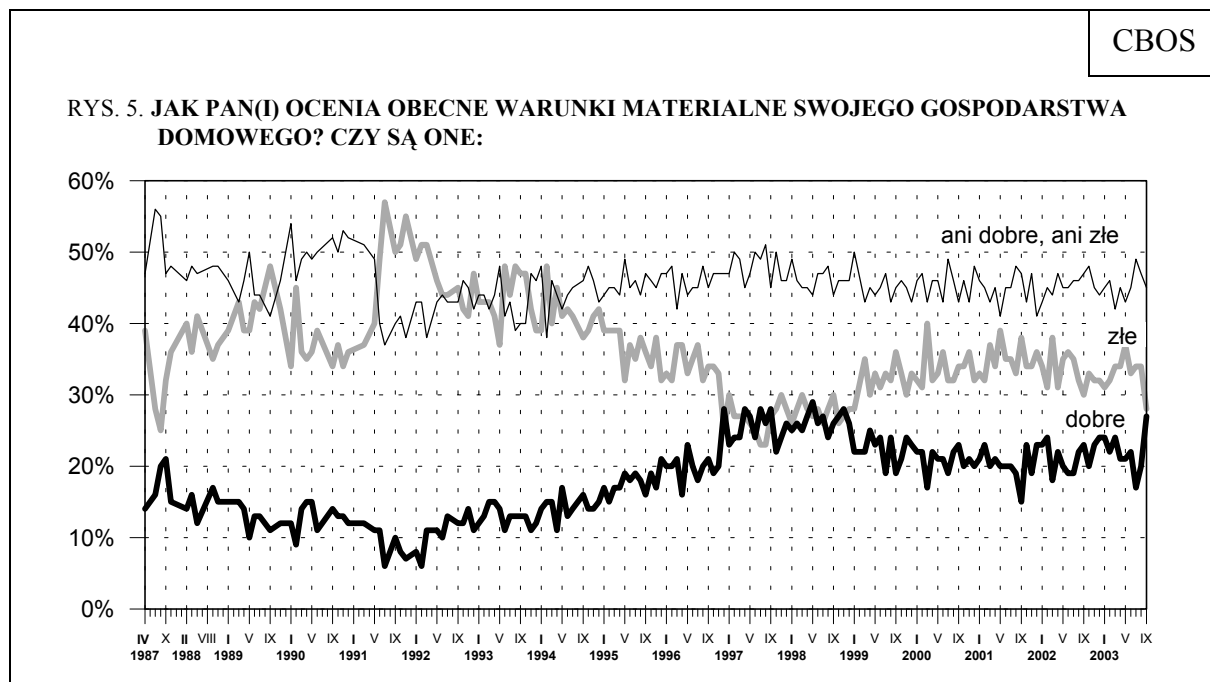


Pominięto „trudno powiedzieć”

Zdecydowanie lepsze niż w sierpniu są także oceny **warunków materialnych gospodarstw domowych** respondentów. Przybyło (o 7 punktów, do 27%) osób uważających, że żyją w dobrych warunkach, ubyło natomiast (o 6 punktów, do 28%) tych, które są przeciwnego zdania.

Tabela 7

Jak Pan(i) ocenia obecne warunki materialne swojego gospodarstwa domowego? Czy są one:	Wskazania respondentów według terminów badań												
	IX	X	XI	XII	I	II	III	IV	V	VI	VII	VIII	IX
	2002				2003								
	w procentach												
– dobre	23	20	23	24	24	22	24	21	21	22	17	20	27
– ani dobre, ani złe	47	48	45	44	45	46	42	45	43	45	49	47	45
– złe	30	33	32	32	31	32	34	34	37	33	34	34	28



Oceny poziomu życia oraz własnych warunków materialnych powiązane są przede wszystkim, co oczywiste, z poziomem wykształcenia ankietowanych i wysokością ich dochodów. Im wyższe wykształcenie i dochody, tym częstsze są opinie pozytywne, a im niższe - tym więcej ocen negatywnych. Ponadto opinie pozytywne są tym częstsze, im ankietowani są młodszy. Oceny własnych warunków materialnych zależą też wyraźnie od wielkości miejscowości, w której mieszkają badani: im mniejsza miejscowość, tym więcej ocen złych, a im większa - tym częstsze są dobre.

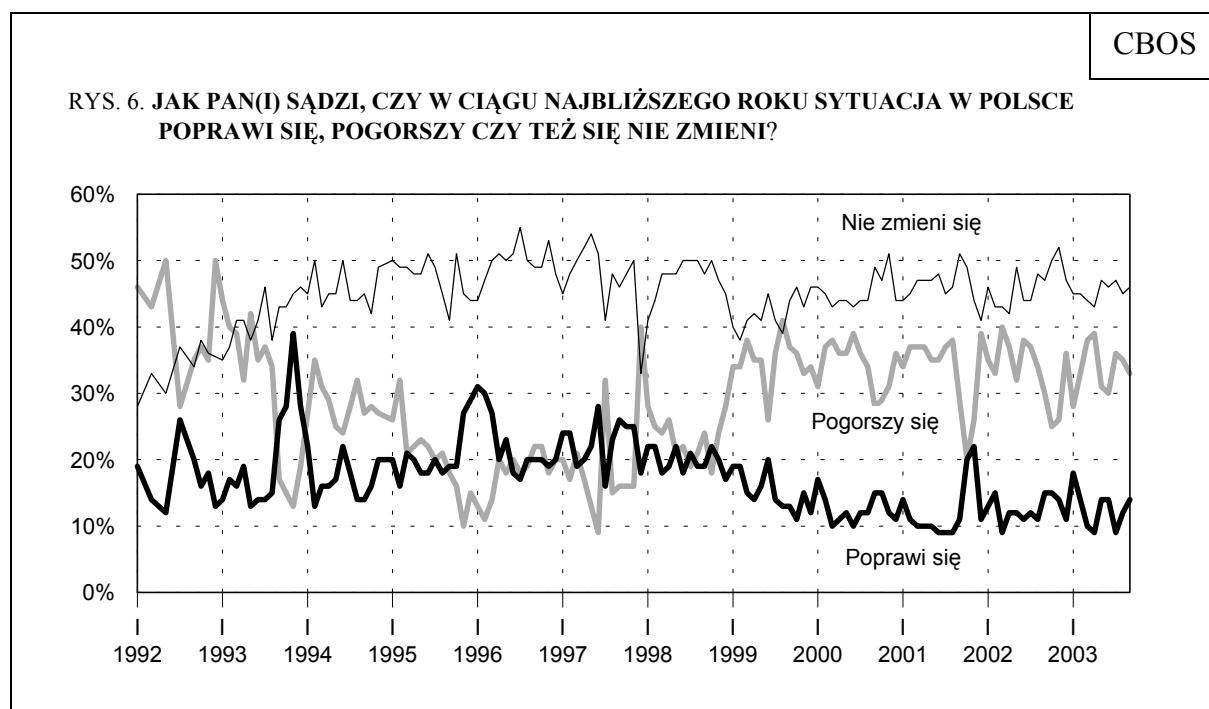
W grupach społeczno-zawodowych opinie pozytywne najczęstsze są wśród przedstawicieli kadry kierowniczej i inteligencji oraz pracowników umysłowych niższego szczebla, a negatywne - wśród rolników i robotników niewykwalifikowanych, bezrobotnych oraz rencistów.

PRZEWIDYWANIA

Nieznacznie lepsze niż w sierpniu są przewidywania rozwoju **ogólnej sytuacji w kraju**. Na jej poprawę w ciągu roku liczy obecnie co siódmy badany (14% - wzrost o 2 punkty). Nadal najwięcej osób (46% - wzrost o 1 punkt) jest zdania, że sytuacja się nie zmieni, ale odsetek obawiających się pogorszenia nieco się zmniejszył (o 2 punkty, do 33%).

Tabela 8

Jak Pan(i) sądzi, czy w ciągu najbliższego roku sytuacja w Polsce poprawi się, pogorszy czy też się nie zmieni?	Wskazania respondentów według terminów badań													
	IX	X	XI	XII	I	II	III	IV	V	VI	VII	VIII	IX	
	2002							2003						
	w procentach													
Poprawi się	15	15	14	11	18	14	10	9	14	14	9	12	14	
Nie zmieni się	47	50	52	47	45	45	44	43	47	46	47	45	46	
Pogorszy się	30	25	26	36	28	33	38	39	31	30	36	35	33	
Trudno powiedzieć	8	10	8	6	9	8	7	9	8	10	7	8	7	



Pominięto „trudno powiedzieć”

Bardziej optymistycznie niż pozostali patrzą w przyszłość najmłodszy badani, a także uczniowie i studenci. Natomiast pesymizm najczęstszy jest wśród pracujących na własny rachunek poza rolnictwem oraz, co ciekawe, wśród przedstawicieli kadry kierowniczej i inteligencji. Stosunkowo często występuje też wśród badanych z wyższym wykształceniem, pracowników umysłowych niższego szczebla, robotników niewykwalifikowanych oraz bezrobotnych i osób źle oceniających własne warunki materialne (zob. tabele aneksowe).

Pesymizmowi sprzyjają też prawicowe poglądy polityczne. We wszystkich potencjalnych elektoratach więcej jest pesymistów niż optymistów, ale największa ich przewaga występuje wśród zwolenników LPR, Samoobrony oraz PiS. Najwięcej optymistów jest wśród sympatyków koalicji SLD-UP. Wszyscy potencjalni wyborcy najczęściej jednak wyrażają przekonanie, że w ciągu najbliższego roku sytuacja w Polsce się nie zmieni.

Tabela 9

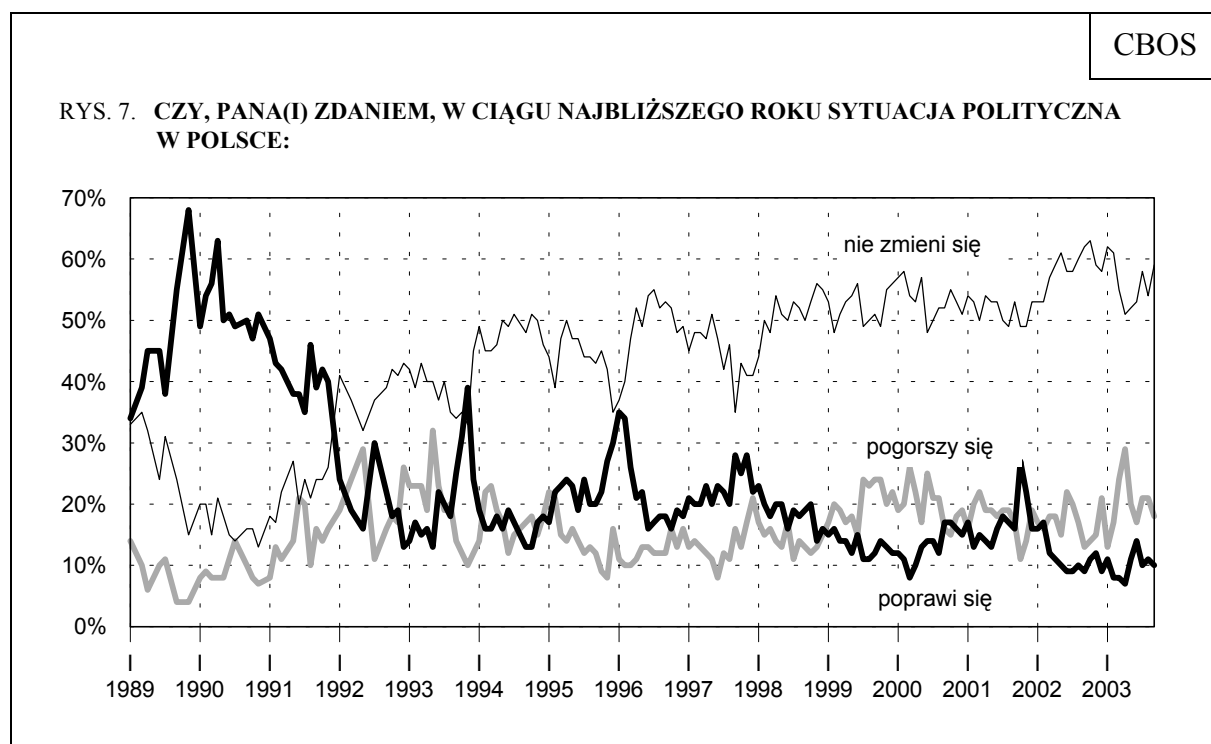
Potencjalne elektoraty*	Jak Pan(i) sądzi, czy w ciągu najbliższego roku sytuacja w Polsce poprawi się, pogorszy czy też się nie zmieni?			
	Poprawi się	Nie zmieni się	Pogorszy się	Trudno powiedzieć
	w procentach			
SLD-UP	23	43	28	5
PO RP	17	59	22	2
PSL**	15	47	33	5
PiS	14	44	36	6
Samoobrona**	8	45	38	9
LPR**	3	46	41	10
Niezdecydowani, na kogo głosować	17	44	31	8
Niezamierzający głosować lub niezdecydowani w tej sprawie	10	45	36	9

* Określone na podstawie deklaracji głosowania w potencjalnych wyborach parlamentarnych
 ** Dane dotyczące tych partii należy traktować z ostrożnością ze względu na niewielką liczebność ich sympatyków w badanej próbie

W porównaniu z poprzednim miesiącem niewiele zmieniły się przewidywania **sytuacji politycznej**. Jej poprawy oczekuje co dziesiąty badany (10% - spadek o 1 punkt), ale nieco zmalała liczba pesymistów (o 3 punkty, do 18%). Przeważa opinia, że w życiu politycznym kraju nic się nie zmieni (59% - wzrost o 5 punktów).

Tabela 10

Czy, Pana(i) zdaniem, w ciągu najbliższego roku sytuacja polityczna w Polsce:	Wskazania respondentów według terminów badań												
	IX	X	XI	XII	I	II	III	IV	V	VI	VII	VIII	IX
	2002				2003								
	w procentach												
– poprawi się	9	11	12	9	11	8	8	7	11	14	10	11	10
– nie zmieni się	62	63	59	58	62	61	55	51	52	53	58	54	59
– pogorszy się	13	14	15	21	13	17	24	29	20	17	21	21	18
Trudno powiedzieć	15	12	14	12	14	13	14	13	16	16	12	14	12

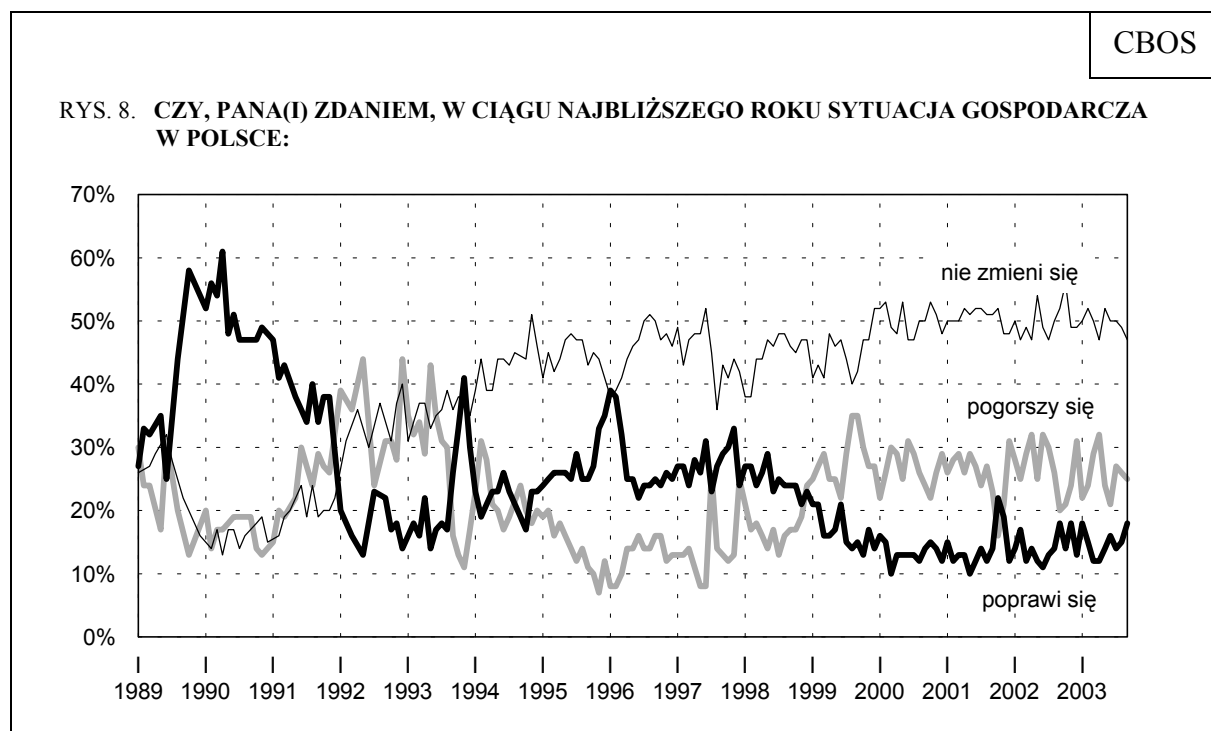


Pominięto „trudno powiedzieć”

Minimalnie lepsze niż w sierpniu są przewidywania dotyczące **sytuacji gospodarczej**: odsetek osób spodziewających się pogorszenia tej sytuacji w ciągu roku pozostał w zasadzie bez zmian (25%), natomiast nieco przybyło optymistów (o 3 punkty, do 18%). Co dziesiąty badany (10%) nie ma wyrobionego zdania na ten temat.

Tabela 11

Czy, Pana(i) zdaniem, w ciągu najbliższego roku sytuacja gospodarcza w Polsce:	Wskazania respondentów według terminów badań												
	IX	X	XI	XII	I	II	III	IV	V	VI	VII	VIII	IX
	2002				2003								
	w procentach												
– poprawi się	18	14	18	13	18	15	12	12	14	16	14	15	18
– nie zmieni się	52	56	49	49	50	52	50	47	52	50	50	49	47
– pogorszy się	20	21	24	31	22	24	29	32	24	21	27	26	25
Trudno powiedzieć	11	9	10	8	10	9	10	9	11	13	9	10	10



Pominięto „trudno powiedzieć”

Prognozy dotyczące kondycji **zakładów pracy** nie zmieniły się znacząco - nieco więcej zatrudnionych liczy obecnie na poprawę w ciągu roku (12% - wzrost o 2 punkty), ale odsetek spodziewających się pogorszenia jest taki sam jak w sierpniu (20%). Prawie trzy piąte badanych (58%) sądzi, że nic się w tej dziedzinie nie zmieni.

Bardziej optymistycznie niż przed miesiącem postrzegają przyszłość swoich zakładów jedynie pracujący w spółkach o własności prywatnej i państwowej.

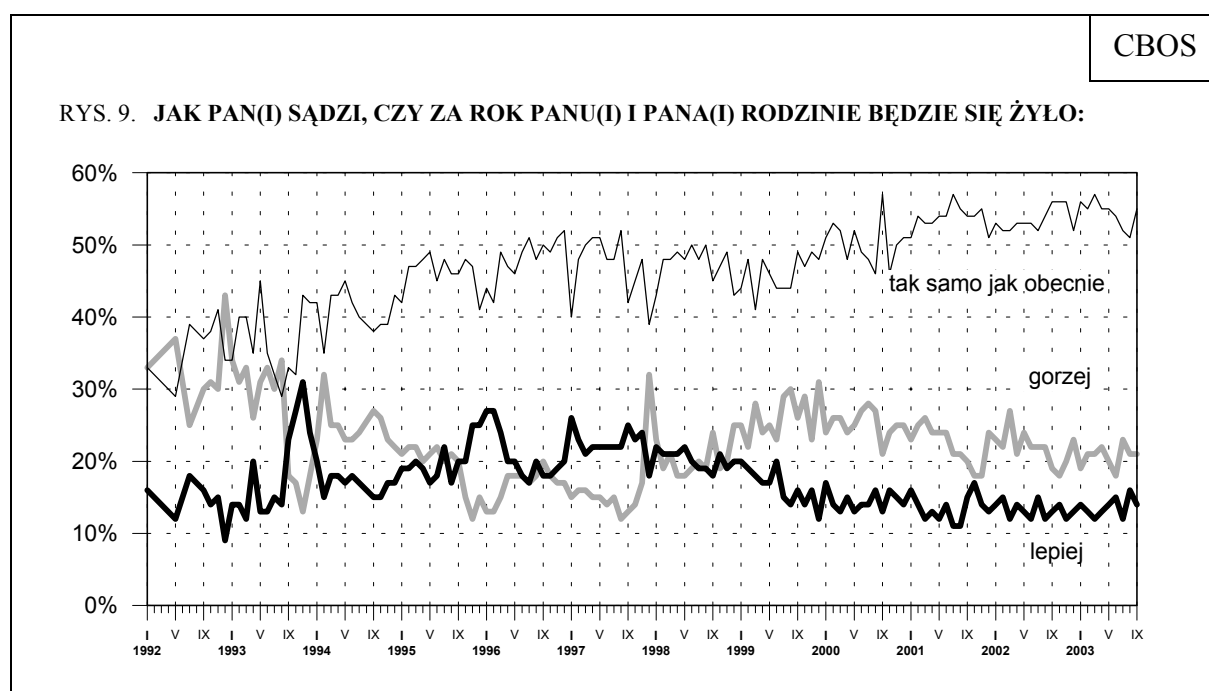
Tabela 12

Czy, Pana(i) zdaniem, w ciągu najbliższego roku sytuacja w Pana(i) zakładzie pracy:	Wskazania respondentów według terminów badań												
	IX	X	XI	XII	I	II	III	IV	V	VI	VII	VIII	IX
	2002				2003								
	w procentach												
Respondenci aktywni zawodowo (ogółem)													
N=	543	548	477	443	495	468	416	549	543	572	421	428	528
– poprawi się	12	11	15	13	11	9	9	7	10	13	10	10	12
– pozostanie bez zmian	55	61	60	58	58	62	60	59	56	60	59	56	58
– pogorszy się	23	20	18	21	18	21	23	26	24	18	23	20	20
Trudno powiedzieć	10	8	7	8	13	8	8	9	10	9	8	15	10
Pracownicy instytucji państwowych i publicznych													
– poprawi się	8	11	7	12	4	6	5	5	5	7	9	10	10
– pozostanie bez zmian	63	59	73	61	68	64	63	56	58	69	60	63	60
– pogorszy się	22	24	17	21	18	22	25	34	27	16	23	20	20
Trudno powiedzieć	8	6	3	6	10	8	7	6	10	7	7	7	10
Pracujący w spółkach o własności prywatnej i państwowej													
– poprawi się	15	16	22	13	18	7	7	3	14	17	12	10	16
– pozostanie bez zmian	41	64	61	65	51	65	61	69	50	51	69	48	61
– pogorszy się	30	13	10	15	22	21	28	21	24	22	13	33	19
Trudno powiedzieć	14	8	7	7	9	7	5	7	12	10	5	9	4
Pracujący w sektorze prywatnym poza rolnictwem													
– poprawi się	16	13	22	16	16	15	16	11	11	18	11	11	13
– pozostanie bez zmian	53	61	46	58	55	65	62	61	61	59	58	54	58
– pogorszy się	19	16	21	17	13	14	17	21	19	15	21	13	19
Trudno powiedzieć	12	10	11	9	16	6	5	7	8	7	10	22	10
Pracujący w indywidualnych gospodarstwach rolnych													
– poprawi się	7	0	7	3	0	6	6	7	11	5	2	7	6
– pozostanie bez zmian	58	64	60	47	53	55	49	57	48	54	52	54	58
– pogorszy się	32	28	28	50	31	37	36	30	30	24	40	25	27
Trudno powiedzieć	3	8	5	0	16	2	9	5	11	17	6	14	9

Zbliżone do sierpniowych są opinie na temat poprawy lub pogorszenia **poziomu życia** respondentów i ich rodzin: co siódmy (14% - spadek o 2 punkty) uważa, że za rok będzie im się żyło lepiej, co piąty (21%) spodziewa się pogorszenia, a ponad połowa (55% - wzrost o 4 punkty) nie przewiduje zmian.

Tabela 13

Jak Pan(i) sądzi, czy za rok Panu(i) i Pana(i) rodzinie będzie się żyło:	Wskazania respondentów według terminów badań												
	IX	X	XI	XII	I	II	III	IV	V	VI	VII	VIII	IX
	2002				2003								
	w procentach												
– lepiej	13	14	12	13	14	13	12	13	14	15	12	16	14
– tak samo	56	56	56	52	56	55	57	55	55	54	52	51	55
– gorzej	19	18	20	23	19	21	21	22	20	18	23	21	21
Trudno powiedzieć	12	12	11	12	11	11	10	11	11	13	13	12	10



Pominięto „trudno powiedzieć”



W porównaniu z sierpniem nastroje społeczne uległy tylko niewielkim zmianom. Trzeba jednak odnotować, że oceny rozwoju ogólnej sytuacji w naszym kraju są obecnie trochę gorsze niż w poprzednich miesiącach, natomiast prognozy są bardziej optymistyczne. Wyraźnie poprawiły się oceny dotyczące sytuacji w zakładach pracy, warunków materialnych gospodarstw domowych oraz poziomu życia ankietowanych i ich rodzin.

Opracował
Włodzimierz DERCZYŃSKI

A N E K S

Tabela 1. Czy, ogólnie rzecz biorąc, sytuacja w naszym kraju zmierza w dobrym czy też w złym kierunku?

(%)

	W dobrym	W złym	Trudno powiedzieć	Liczba osób
Ogółem	25	64	11	1105
Płeć				
Mężczyźni	26	65	9	528
Kobiety	23	63	14	577
Wiek				
18-24 lat	37	56	7	171
25-34	23	68	9	203
35-44	25	68	8	196
45-54	27	61	12	223
55-64	16	70	14	135
65 lat i więcej	18	63	18	178
Miejsce zamieszkania				
Wieś	21	67	12	406
Miasto do 20 tys.	25	62	13	136
20-100 tys.	27	65	8	217
101-500 tys.	25	61	13	216
501 tys. i więcej mieszk.	29	61	10	130
Wykształcenie				
Podstawowe	19	67	15	302
Zasadnicze zawodowe	25	66	10	274
Średnie	28	61	11	410
Wyższe	28	64	8	119
Grupa społ.-zaw. pracujący				
Kadra kier., inteligencja	27	66	8	84
Prac.umysł.niż.szczebła	32	58	9	99
Pracownicy fiz.- umysł.	27	62	11	103
Robotnicy wykwalifikowani	19	73	8	81
Robotnicy niewykwalifik.	25	66	9	58
Rolnicy	12	76	13	42
Pracujący na własny rach.	25	68	8	54
Bierni zawodowo				
Renciści	18	68	14	129
Emeryci	19	63	18	192
Uczniowie i studenci	40	53	7	87
Bezrobotni	31	62	7	120
Gospodynie domowe i inni	21	66	13	56
Pracuje w:				
inst. państw., publicznej	22	69	9	170
spółce właścicieli				
prywatnych i państwa	30	61	10	90
sekt. pryw. poza rolnict.	26	65	9	214
prywatnym gośp. rolnym	13	75	12	46
Dochody na jedną osobę				
Do 299 zł	16	72	12	131
300-399	31	59	10	89
400-599	21	70	9	189
600-800	23	63	13	199
Powyżej 800 zł	28	64	8	183
Ocena własnych war. mater.				
Złe	16	71	13	312
Średnie	24	65	11	492
Dobre	35	55	9	301
Udział w prakt. religijnych				
Kilka razy w tygodniu	24	62	14	74
Raz w tygodniu	22	67	11	553
1-2 razy w miesiącu	27	62	11	161
Kilka razy w roku	27	62	11	204
W ogóle nie uczestniczy	31	59	10	110
Poglądy polityczne				
Lewica	33	57	10	216
Centrum	26	63	11	346
Prawica	26	67	8	280
Trudno powiedzieć	16	68	16	261

Tabela 2. Jak Pan(i) ogólnie ocenia obecną **sytuację polityczną** w Polsce?
Czy jest ona:

(%)

	dobra	ani dobra, ani zła	zła	Trudno powiedzieć	Liczba osób
Ogółem	4	29	60	7	1105
Płeć					
Mężczyźni	5	24	67	4	528
Kobiety	3	33	54	11	577
Wiek					
18-24 lat	6	37	51	6	171
25-34	3	28	63	6	203
35-44	2	29	61	7	196
45-54	3	28	62	7	223
55-64	6	20	71	3	135
65 lat i więcej	3	28	54	15	178
Miejsce zamieszkania					
Wieś	4	31	55	10	406
Miasto do 20 tys.	3	26	60	10	136
20-100 tys.	4	31	60	5	217
101-500 tys.	2	28	65	6	216
501 tys. i więcej mieszk.	5	20	70	5	130
Wykształcenie					
Podstawowe	4	30	53	13	302
Zasadnicze zawodowe	4	26	62	8	274
Średnie	3	30	62	4	410
Wyższe	3	26	67	3	119
Grupa społ.-zaw. pracujący					
Kadra kier., inteligencja	2	25	68	4	84
Prac. umysł. niż. szczebla	5	32	59	4	99
Pracownicy fiz.- umysł.	2	32	63	3	103
Robotnicy wykwalifikowani	3	19	71	8	81
Robotnicy niewykwalifik.	3	38	54	5	58
Rolnicy	6	37	48	9	42
Pracujący na własny rach.	1	28	69	2	54
Bierni zawodowo					
Renciści	2	27	56	14	129
Emeryci	4	23	64	9	192
Uczniowie i studenci	6	38	54	2	87
Bezrobotni	7	28	53	12	120
Gospodynie domowe i inni	2	29	61	9	56
Pracuje w:					
inst. państw., publicznej	5	25	65	5	170
spółce właścicieli					
prywatnych i państwa	2	41	52	5	90
sekt. pryw. poza rolnict.	2	25	69	4	214
prywatnym gosp. rolnym	3	36	51	10	46
Dochody na jedną osobę					
Do 299 zł	3	34	56	6	131
300-399	4	28	58	9	89
400-599	5	26	62	7	189
600-800	2	30	60	9	199
Powyżej 800 zł	2	25	70	2	183
Ocena własnych war. mater.					
Złe	2	25	63	10	312
Średnie	4	30	60	6	492
Dobre	6	30	58	6	301
Udział w prakt. religijnych					
Kilka razy w tygodniu	1	30	54	14	74
Raz w tygodniu	4	30	58	8	553
1-2 razy w miesiącu	4	28	62	7	161
Kilka razy w roku	3	25	67	5	204
W ogóle nie uczestniczy	7	26	60	7	110
Poglądy polityczne					
Lewica	6	31	59	4	216
Centrum	3	32	60	5	346
Prawica	4	22	71	3	280
Trudno powiedzieć	3	29	50	18	261

Tabela 3. Jak Pan(i) ogólnie ocenia obecną **sytuację gospodarczą** w Polsce?
Czy jest ona:

	(%)				
	dobra	ani dobra, ani zła	zła	Trudno powiedzieć	Liczba osób
Ogółem	5	24	68	4	1105
Płeć					
Mężczyźni	6	24	68	2	528
Kobiety	3	24	67	6	577
Wiek					
18-24 lat	5	34	56	5	171
25-34	7	20	70	3	203
35-44	1	28	67	3	196
45-54	6	20	70	4	223
55-64	5	20	72	3	135
65 lat i więcej	4	22	69	6	178
Miejsce zamieszkania					
Wieś	5	23	67	5	406
Miasto do 20 tys.	2	26	67	5	136
20-100 tys.	5	24	69	2	217
101-500 tys.	4	25	67	4	216
501 tys. i więcej mieszk.	5	24	68	2	130
Wykształcenie					
Podstawowe	5	21	68	6	302
Zasadnicze zawodowe	4	27	64	4	274
Średnie	4	27	67	3	410
Wyższe	6	15	77	2	119
Grupa społ.-zaw. pracujący					
Kadra kier., inteligencja	7	15	76	2	84
Prac. umysł. niż. szczebla	3	25	69	2	99
Pracownicy fiz.- umysł.	4	30	63	3	103
Robotnicy wykwalifikowani	4	23	70	3	81
Robotnicy niewykwalifik.	8	30	60	2	58
Rolnicy	6	21	71	3	42
Pracujący na własny rach.	3	39	56	2	54
Bierni zawodowo					
Renciści	5	17	70	8	129
Emeryci	4	23	70	3	192
Uczniowie i studenci	5	28	62	5	87
Bezrobotni	7	24	65	4	120
Gospodynie domowe i inni	2	20	74	5	56
Pracuje w:					
inst. państw., publicznej	5	22	71	2	170
spółce właścicieli					
prywatnych i państwa	5	27	63	6	90
sekt. pryw. poza rolnict.	5	28	66	2	214
prywatnym gosp. rolnym	3	19	76	2	46
Dochody na jedną osobę					
Do 299 zł	5	27	65	2	131
300-399	2	22	71	5	89
400-599	7	22	68	3	189
600-800	2	25	69	4	199
Powyżej 800 zł	3	23	73	1	183
Ocena własnych war. mater.					
Złe	3	17	76	4	312
Średnie	4	25	68	4	492
Dobre	8	30	59	4	301
Udział w prakt. religijnych					
Kilka razy w tygodniu	3	33	59	5	74
Raz w tygodniu	5	24	69	3	553
1-2 razy w miesiącu	2	23	69	6	161
Kilka razy w roku	7	23	67	3	204
W ogóle nie uczestniczy	6	19	68	7	110
Poglądy polityczne					
Lewica	7	21	71	2	216
Centrum	5	29	64	2	346
Prawica	5	20	74	1	280
Trudno powiedzieć	3	23	64	11	261

Tabela 4. Jak Pan(i) ogólnie ocenia obecną **sytuację w Pana(i) zakładzie pracy?**
Czy jest ona:

	dobra	ani dobra, ani zła	zła	Trudno powiedzieć	Liczba osób
Ogółem	38	32	28	2	524
Płeć					
Mężczyźni	35	34	29	2	284
Kobiety	42	29	26	3	240
Wiek					
18-24 lat	57	22	21	0	50
25-34	43	32	23	3	147
35-44	36	38	26	1	145
45-54	33	31	34	3	140
55-64	29	25	43	3	35
65 lat i więcej	22	13	25	41	7
Miejsce zamieszkania					
Wieś	28	33	36	3	184
Miasto do 20 tys.	35	36	27	3	62
20-100 tys.	49	20	32	0	102
101-500 tys.	45	34	16	5	100
501 tys.i więcej mieszk.	41	38	20	1	76
Wykształcenie					
Podstawowe	29	29	39	3	58
Zasadnicze zawodowe	31	34	34	2	145
Średnie	42	33	21	4	229
Wyższe	48	26	26	0	92
Grupa społ.-zaw. pracujący					
Kadra kier., inteligencja	57	20	21	1	81
Prac.umysł.niż.szczebla	42	34	21	3	97
Pracownicy fiz.-umysł.	45	33	20	2	101
Robotnicy wykwalifikowani	39	38	21	2	80
Robotnicy niewykwalifik.	44	29	27	0	58
Rolnicy	0	21	77	2	38
Pracujący na własny rach.	17	50	33	0	52
Pracuje w:					
inst. państw., publicznej	44	33	22	1	170
spółce właścicieli					
prywatnych i państwa	40	40	19	1	89
sekt. pryw. poza rolnict.	42	30	26	2	210
prywatnym gosp. rolnym	0	23	75	2	43
Dochody na jedną osobę					
Do 299 zł	21	38	37	4	47
300-399	19	44	34	3	28
400-599	31	38	31	0	102
600-800	40	30	25	5	100
Powyżej 800 zł	53	27	17	2	102
Ocena własnych war. mater.					
złe	19	28	50	3	107
Średnie	34	42	22	2	241
Dobre	56	21	21	2	175
Udział w prakt. religijnych					
Kilka razy w tygodniu	39	9	45	7	22
Raz w tygodniu	33	37	29	1	264
1-2 razy w miesiącu	51	28	19	2	88
Kilka razy w roku	37	29	29	5	111
W ogóle nie uczestniczy	43	27	25	5	37
Poglądy polityczne					
Lewica	45	26	23	6	109
Centrum	39	33	27	0	174
Prawica	34	37	27	3	138
Trudno powiedzieć	34	29	35	3	102

Tabela 5. Czy obecnie Panu(i) i Pana(i) rodzinie żyje się:

(%)

	dobrze	ani dobrze, ani źle	źle	Trudno powiedzieć	Liczba osób
Ogółem	27	52	21	0	1104
Płeć					
Mężczyźni	26	54	20	0	528
Kobiety	27	51	21	0	577
Wiek					
18-24 lat	54	39	7	0	171
25-34	32	53	14	1	203
35-44	24	53	23	0	196
45-54	17	57	25	0	223
55-64	17	53	30	0	135
65 lat i więcej	16	56	28	0	177
Miejsce zamieszkania					
Wieś	21	56	22	1	405
Miasto do 20 tys.	27	58	15	0	136
20-100 tys.	32	48	20	0	217
101-500 tys.	28	49	24	0	216
501 tys. i więcej mieszk.	32	48	20	0	130
Wykształcenie					
Podstawowe	16	53	31	0	301
Zasadnicze zawodowe	18	59	23	0	274
Średnie	32	51	17	0	410
Wysze	54	40	6	0	119
Grupa społ.-zaw. pracujący					
Kadra kier., inteligencja	56	39	5	0	84
Prac. umysł. niż. szczebla	41	45	15	0	99
Pracownicy fiz. - umysł.	29	61	9	0	103
Robotnicy wykwalifikowani	25	62	13	0	81
Robotnicy niewykwalifik.	20	58	22	0	58
Rolnicy	13	72	16	0	42
Pracujący na własny rach.	16	70	14	0	54
Bierni zawodowo					
Renciści	6	53	40	0	128
Emeryci	19	58	23	0	192
Uczniowie i studenci	61	34	5	0	87
Bezrobotni	15	42	41	2	120
Gospodynie domowe i inni	24	48	28	0	56
Pracuje w:					
inst. państw., publicznej	38	51	11	0	170
spółce właścicieli					
prywatnych i państwa	27	55	18	0	90
sekt. pryw. poza rolnict.	30	58	11	0	214
prywatnym gosp. rolnym	12	72	16	0	46
Dochody na jedną osobę					
Do 299 zł	7	50	43	0	131
300-399	13	57	30	0	89
400-599	23	52	26	0	188
600-800	26	60	14	0	199
Powyżej 800 zł	47	47	6	0	183
Ocena własnych war. mater.					
Źle	4	36	60	0	312
Średnie	11	80	8	0	492
Dobre	75	24	2	0	301
Udział w prakt. religijnych					
Kilka razy w tygodniu	23	54	23	0	74
Raz w tygodniu	24	54	21	0	552
1-2 razy w miesiącu	27	54	18	1	161
Kilka razy w roku	35	49	16	0	204
W ogóle nie uczestniczy	25	43	31	1	110
Poglądy polityczne					
Lewica	30	51	19	1	216
Centrum	25	53	22	0	346
Prawica	30	54	16	0	280
Trudno powiedzieć	22	52	26	0	260

Tabela 6. Jak Pan(i) ocenia obecne warunki materialne swojego gospodarstwa domowego? Czy są one:

(%)

	złe	ani dobre, ani złe	dobrze	Liczba osób
Ogółem	28	45	27	1105
Płeć				
Mężczyźni	26	48	26	528
Kobiety	30	42	28	577
Wiek				
18-24 lat	12	45	43	171
25-34	25	41	35	203
35-44	33	41	26	196
45-54	35	46	19	223
55-64	35	43	23	135
65 lat i więcej	29	53	18	178
Miejsce zamieszkania				
Wieś	33	50	17	406
Miasto do 20 tys.	27	48	25	136
20-100 tys.	27	34	38	217
101-500 tys.	25	45	31	216
501 tys. i więcej mieszk.	23	41	36	130
Wykształcenie				
Podstawowe	38	44	18	302
Zasadnicze zawodowe	32	50	18	274
Średnie	24	45	31	410
Wyższe	7	31	61	119
Grupa społ.-zaw. pracujący				
Kadra kier., inteligencja	7	35	58	84
Prac.umysł.niż.szczębla	16	39	45	99
Pracownicy fiz.-umysł.	20	48	32	103
Robotnicy wykwalifikowani	15	62	23	81
Robotnicy niewykwalifik.	42	42	16	58
Rolnicy	41	39	20	42
Pracujący na własny rach.	15	56	29	54
Bierni zawodowo				
Renciści	47	47	6	129
Emeryci	24	50	26	192
Uczniowie i studenci	14	40	46	87
Bezrobotni	51	37	12	120
Gospodynie domowe i inni	47	33	20	56
Pracuje w:				
inst. państw., publicznej	19	43	38	170
spółce właścicieli				
prywatnych i państwa	25	48	27	90
sekt. pryw. poza rolnict.	15	49	36	214
prywatnym gosp. rolnym	39	44	16	46
Dochody na jedną osobę				
Do 299 zł	65	27	8	131
300-399	46	47	7	89
400-599	28	52	19	189
600-800	21	53	27	199
Powyżej 800 zł	8	35	57	183
Ocena własnych war. mater.				
Złe	100	0	0	312
Średnie	0	100	0	492
Dobre	0	0	100	301
Udział w prakt. religijnych				
Kilka razy w tygodniu	33	41	25	74
Raz w tygodniu	29	47	25	553
1-2 razy w miesiącu	25	46	29	161
Kilka razy w roku	26	38	36	204
W ogóle nie uczestniczy	31	46	23	110
Poglądy polityczne				
Lewica	25	43	32	216
Centrum	28	46	26	346
Prawica	23	45	32	280
Trudno powiedzieć	37	43	20	261

Tabela 7. Jak Pan(i) sądzi, czy w ciągu najbliższego roku sytuacja w Polsce poprawi się, pogorszy czy też się nie zmieni?

(%)

	Poprawi się	Nie zmieni się	Pogorszy się	Trudno powiedzieć	Liczba osób
Ogółem	14	46	33	7	1105
Płeć					
Mężczyźni	15	45	35	5	528
Kobiety	12	47	31	9	577
Wiek					
18-24 lat	20	47	30	3	171
25-34	11	49	34	6	203
35-44	11	50	34	6	196
45-54	12	46	36	6	223
55-64	14	40	40	7	135
65 lat i więcej	15	41	27	16	178
Miejsce zamieszkania					
Wieś	14	42	33	11	406
Miasto do 20 tys.	8	53	35	5	136
20-100 tys.	17	42	35	6	217
101-500 tys.	14	54	28	4	216
501 tys. i więcej mieszk.	15	44	36	4	130
Wykształcenie					
Podstawowe	12	42	32	13	302
Zasadnicze zawodowe	13	49	33	6	274
Średnie	17	46	33	4	410
Wyższe	9	50	36	4	119
Grupa społ.-zaw. pracujący					
Kadra kier., inteligencja	11	44	41	5	84
Prac. umysł. niż. szczebla	13	47	37	3	99
Pracownicy fiz.-umysł.	14	51	29	7	103
Robotnicy wykwalifikowani	13	54	25	8	81
Robotnicy niewykwalifik.	12	44	38	5	58
Rolnicy	10	50	31	9	42
Pracujący na własny rach.	13	39	46	2	54
Bierni zawodowo					
Renciści	13	34	38	15	129
Emeryci	12	46	30	11	192
Uczniowie i studenci	23	51	24	2	87
Bezrobotni	15	46	35	3	120
Gospodynie domowe i inni	12	50	31	7	56
Pracuje w:					
inst. państw., publicznej	8	48	40	4	170
spółce właścicieli					
prywatnych i państwa	14	53	27	6	90
sekt. pryw. poza rolnict.	16	44	35	5	214
prywatnym gosp. rolnym	11	53	30	6	46
Dochody na jedną osobę					
Do 299 zł	9	46	37	8	131
300-399	16	51	22	11	89
400-599	11	41	39	8	189
600-800	14	44	36	6	199
Powyżej 800 zł	13	50	32	6	183
Ocena własnych war. mater.					
Złe	9	40	42	9	312
Średnie	14	49	30	7	492
Dobre	17	48	29	5	301
Udział w prakt. religijnych					
Kilka razy w tygodniu	12	44	34	10	74
Raz w tygodniu	13	47	33	6	553
1-2 razy w miesiącu	12	48	34	6	161
Kilka razy w roku	16	43	34	7	204
W ogóle nie uczestniczy	14	42	32	12	110
Poglądy polityczne					
Lewica	14	51	30	5	216
Centrum	15	47	34	4	346
Prawica	13	46	37	5	280
Trudno powiedzieć	13	40	31	16	261