

CENTRUM BADANIA OPINII SPOŁECZNEJ

SEKRETARIAT
OŚRODEK INFORMACJI

629 - 35 - 69, 628 - 37 - 04
693 - 46 - 92, 625 - 76 - 23

UL. ŻURAWIA 4A, SKR. PT.24
00 - 503 W A R S Z A W A
TELEFAX 629 - 40 - 89

INTERNET

<http://www.cbos.pl>

E-mail: sekretariat@cbos.pl

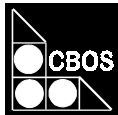
BS/158/2003

CZY POLACY SPEŁNIAJĄ OCZEKIWANIA PAPIEŻA?

KOMUNIKAT Z BADAŃ

WARSZAWA, PAŹDZIERNIK 2003

PRZEDRUK MATERIAŁÓW CBOS W CAŁOŚCI LUB W CZĘŚCI ORAZ WYKORZYSTANIE DANYCH EMPIRYCZNYCH
JEST DOZWOLONE WYŁĄCZNIE Z PODANIEM ŹRÓDŁA



CZY POLACY SPEŁNIAJĄ OCZEKIWANIA PAPIEŻA?

- Ponad połowa ankietowanych (57%) deklaruje, że uczestniczy w praktykach religijnych co najmniej raz w tygodniu, 15% - jeden lub dwa razy w miesiącu, a 19% - kilka razy w roku. Prawie co dziesiąty dorosły (9%) w ogóle nie praktykuje. W ciągu ostatnich siedemnastu lat deklaracje dotyczące częstotliwości praktyk oraz intensywności wiary pozostają stabilne.
- Z deklaracji respondentów wynika, że ponad połowa z nich (54%) to osoby wierzące i stosujące się do wskazań Kościoła, a ponad dwie piąte (43%) to wierzący na swój własny sposób. Za niewierzących uznaje się 2% badanych, a 1% ma trudności z samo-określeniem.
- Większość Polaków (65%) zalicza siebie do ludzi, którzy znają treść papieskiego nauczania (w tym 50% wyraża tę opinię z pewnym wahaniem, a 15% w sposób zdecydowany). Niemal co trzeci respondent (31%) przyznaje, że nie zna papieskiego nauczania.
- Ankietowani w większości (67%) uważają, że osobiście mogą sprostać oczekiwaniom, jakie Papież ma wobec Polaków. Prawie co czwarty badany (23%) twierdzi jednak, że papieskie oczekiwania są dla niego za trudne do spełnienia.
- Zdaniem respondentów, trudności ze spełnieniem oczekiwań Papieża najrzadziej mają ludzie wierzący (21% wskazań), częściej ma je ogół społeczeństwa (37%), a najczęściej - politycy sprawujący obecnie władzę (52%).
- Zdecydowana większość ankietowanych (85%) zgadza się z opinią, że Polacy wprawdzie kochają Papieża, jednak w życiu na ogół nie przestrzegają jego rad, zaleceń, wezwań (42% wyraża tę opinię w sposób zdecydowany, a 43% z pewnym wahaniem). Za ledwie co dziewiąty respondent (11%) sprzeciwia się takiej ocenie stosunku Polaków do Papieża i jego nauczania.

Z okazji jubileuszu dwudziestopięciolecia pontyfikatu Jana Pawła II ponownie próbujemy przyrzeć się bliżej religijności Polaków. Przedmiotem tego opracowania są deklaracje ankietowanych dotyczące własnego wyznania, intensywności wiary oraz częstotliwości uczestniczenia w praktykach religijnych, ale przede wszystkim poczucie więzi z Kościołem oraz stosunek do papieskiego nauczania.

Bazę empiryczną opracowania stanowią wyniki naszych wieloletnich badań prowadzonych systematycznie od 1986 roku, w których wskaźniki intensywności wiary i częstotliwości praktyk religijnych są stałym elementem charakterystyki respondentów. Zasadnicze analizy opieramy jednak przede wszystkim na wynikach październikowego sondażu¹, w którym problematykę religijności Polaków poszerzyliśmy o nowe zagadnienia.

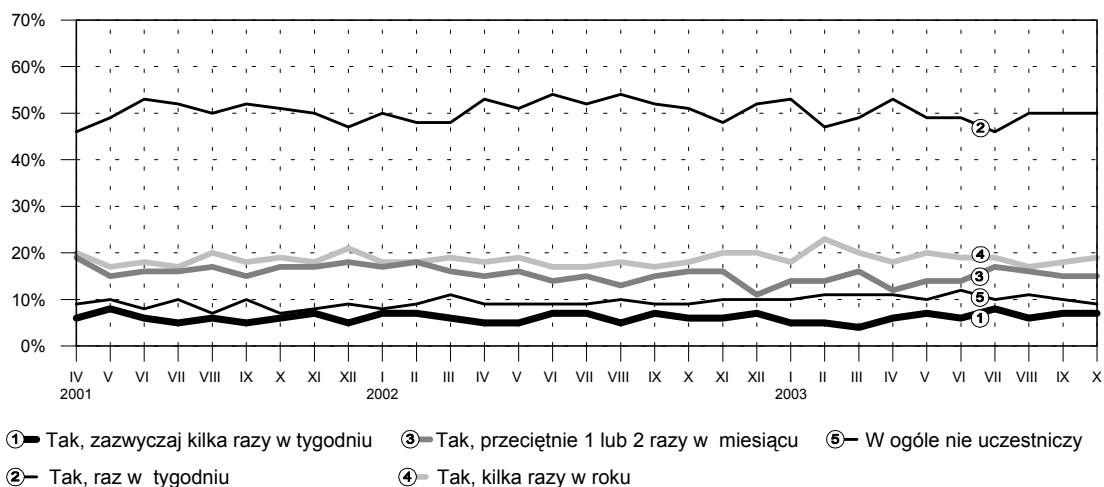
PRZEMIANY RELIGIJNOŚCI I DIAGNOZA OBECNEGO JEJ STANU

Z naszych długoletnich badań wynika, że w ciągu ostatnich siedemnastu lat poziom deklarowanej wiary i praktyk religijnych Polaków w zasadzie się nie zmienił. Wskazują na to opublikowane wcześniej dane z lat 1986 - 2001². Potwierdzają to także przytoczone poniżej wyniki badań przeprowadzonych od kwietnia 2001 do października 2003 roku.

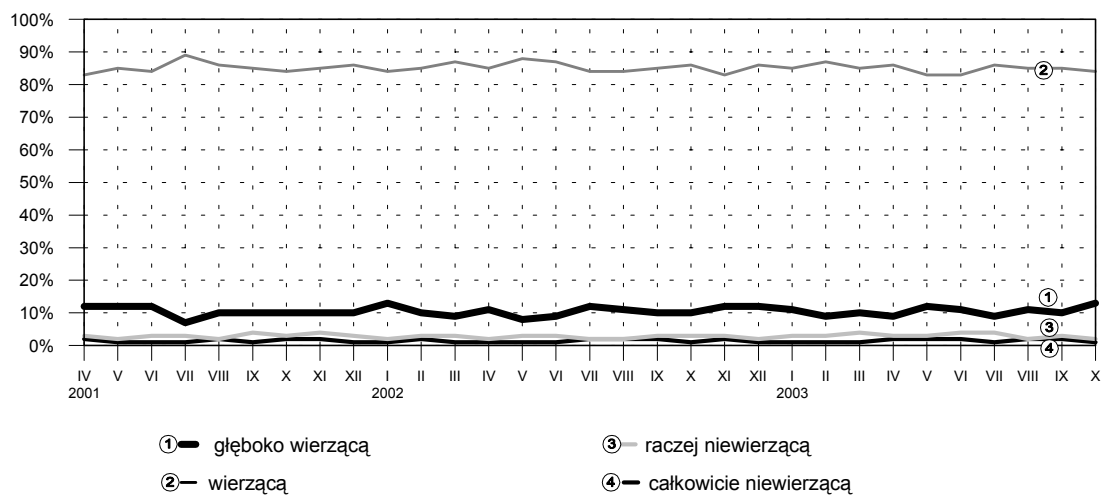
¹ Badanie „Aktualne problemy i wydarzenia” (161) przeprowadzono w dniach 3-6 października 2003 roku na liczącej 1016 osób reprezentatywnej próbie losowej dorosłych mieszkańców Polski.

² Zob. komunikaty CBOS „Religijność Polaków na przełomie wieków”, kwiecień 2001 (oprac. B. Wciórka), „Religijność Polaków w III RP”, marzec 1999 (oprac. B. Wciórka).

RYS. 1. CZY BIERZE PAN(I) UDZIAŁ W PRAKTYKACH RELIGIJNYCH, TAKICH JAK: MSZE, NABOŻEŃSTWA LUB SPOTKANIA RELIGIJNE?



RYS. 2. NIEZALEŻNIE OD UDZIAŁU W PRAKTYKACH RELIGIJNYCH, CZY UWAŻA PAN(I) SIEBIE ZA OSOBE:



Stabilność deklaracji dotyczących intensywności wiary i częstotliwości praktyk religijnych pozwala uznać, że zachodzące w kraju przemiany polityczne, ekonomiczne i społeczne nie mają do chwili obecnej wpływu na ten wymiar religijności Polaków.

Październikowe wyniki potwierdzają, że niemal wszyscy Polacy (96%) czują się katolikami. Inne identyfikacje wyznaniowe pojawiają się sporadycznie (2%), znikoma jest też grupa tych, którzy nie poczuwają się do związku z żadnym wyznaniem (2%). Obraz ten jest identyczny u kobiet i mężczyzn.

Tabela 1

Jakiego jest Pan(i) wyznania?	Wskazania respondentów według terminów badań	
	III 2000	X 2003
	w procentach	
Katolickiego	96,4	96,2
Prawosławnego	1,4	0,5
Ewangelicko-reformowanego	0,1	0,1
Ewangelicko-augsburskiego	0,2	0,1
Mojżeszowego	0,0	0,0
Mahometańskiego	0,0	0,0
Innego	0,2	0,7
Nie związany(a) z żadnym wyznaniem	1,6	1,8
Trudno powiedzieć	0,0	0,5
Odmowa odpowiedzi	0,1	0,1

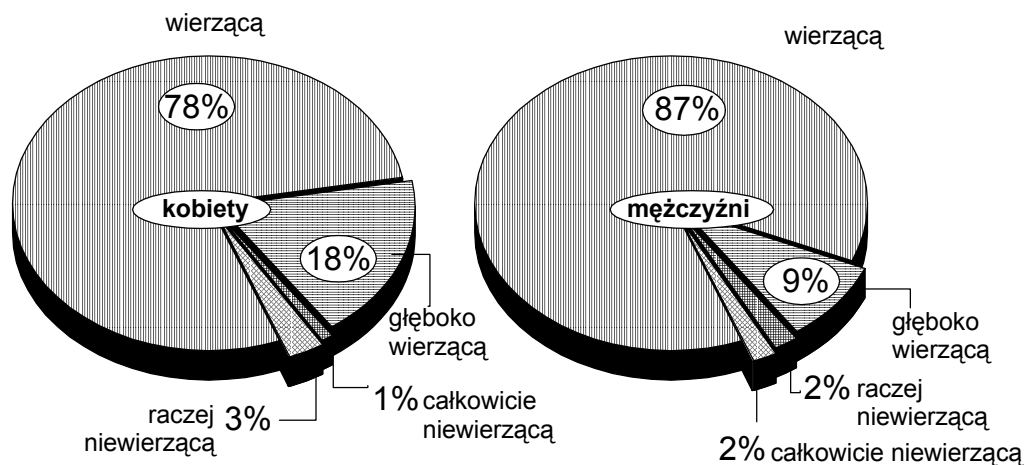
Zero oznacza poniżej 0,01

Niemal wszyscy Polacy (97%) uważają się też za osoby wierzące. Przedstawiciele obu płci odmiennie jednak opisują swoją wiarę - kobiety dwukrotnie częściej niż mężczyźni twierdzą, że ich wiara jest głęboka (18% wobec 9%), mężczyźni z kolei częściej uznają się po prostu za wierzących.

Tabela 2

Niezależnie od udziału w praktykach religijnych, czy uważa Pan(i) siebie za osobę:	Ogółem	Kobiety	Mężczyźni
	w procentach		
- głęboko wierzącą	13	18	9
- wierzącą	84	78	87
- raczej niewierzącą	2	3	2
- całkowicie niewierzącą	1	1	2

RYS. 3. NIEZALEŻNIE OD UDZIAŁU W PRAKTYKACH RELIGIJNYCH, CZY UWAŻA PAN(I) SIEBIE ZA OSOBĘ:



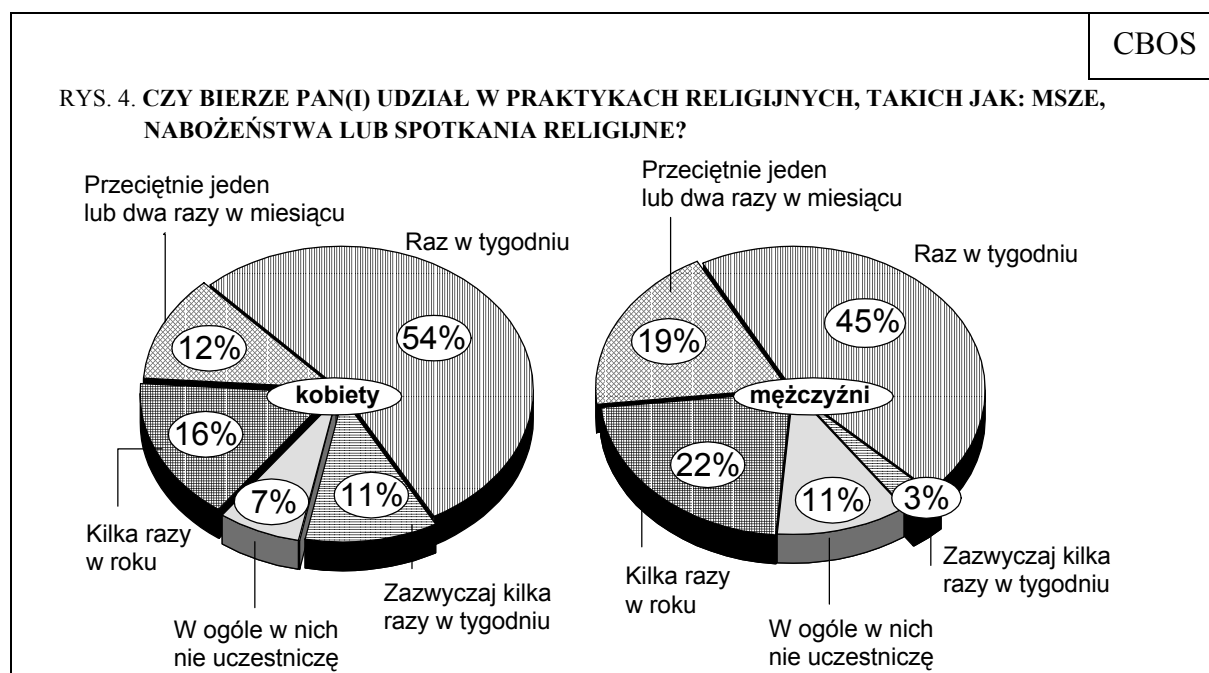
Powszechne wśród Polaków poczucie, że są osobami religijnymi (wierzącymi katolikami) nie wiąże się jednak z równie silnym przywiązaniem do praktyk religijnych.

Z odpowiedzi na pytanie: „Czy bierze Pan(i) udział w praktykach religijnych, takich jak: msze, nabożeństwa lub spotkania religijne, wynika, że ponad połowa dorosłych Polaków (57%) uczestniczy w nich co najmniej raz w tygodniu. Prawie jedna szóstka (15%) praktykuje jednak rzadziej - jeden lub dwa razy w miesiącu, a niemal jedna piąta (19%) - sporadycznie, tzn. kilka razy w roku. Prawie co dziesiąty dorosły (9%) przyznaje, że w ogóle nie bierze udziału w życiu religijnym Kościoła.

Tabela 3

Czy bierze Pan(i) udział w praktykach religijnych, takich jak: msze, nabożeństwa lub spotkania religijne?	Ogółem	Kobiety	Mężczyźni
	w procentach		
Zazwyczaj kilka razy w tygodniu	7	11	3
Raz w tygodniu	50	54	45
Przeciętnie jeden lub dwa razy w miesiącu	15	12	19
Kilka razy w roku	19	16	22
W ogóle w nich nie uczestniczę	9	7	11

Z uzyskanych deklaracji wynika, że w praktykach religijnych częściej uczestniczą kobiety niż mężczyźni³.



CZY POLACY STOSUJĄ SIĘ DO WSKAZAŃ KOŚCIOŁA, CZY RACZEJ WIERZĄ NA SWÓJ WŁASNY SPOSÓB?

Powszechne wśród Polaków poczucie, że są osobami wierzącymi wyznania katolickiego, a także niezmiennie przywiązanie do praktyk religijnych, utrzymujące się mimo politycznych, społecznych i ekonomicznych przemian w kraju, stanowią o specyfice religijności polskiego społeczeństwa. Za jej cechę wyróżniającą uznaje się także szczególny związek, jaki łączy Polaków z Kościołem katolickim. Tezę o prokościelności naszego społeczeństwa możemy sprawdzić analizując odpowiedzi na pytanie identyfikacyjne, które wprost odnosi się do poczucia więzi z Kościołem.

Ponad połowa dorosłych Polaków (54%) czuje się związana z Kościołem, o czym świadczy wybór identyfikacji: *jestem wierzący(a) i stosuję się do wskazań Kościoła*. Ponad dwie piąte (43%) przyznaje jednak, że *wierzy na swój własny sposób*, podkreślając prywatny

³ Pełną analizę zróżnicowań społecznych w tej dziedzinie można znaleźć w komunikacie CBOS „Religijność Polaków na przełomie wieków”, op. cit.

charakter swojej wiary, jej niezależność od Kościoła. Znikomy odsetek badanych ma trudności z samookreśleniem (1%) lub uznaje się za niewierzących (2%).

Tabela 4

Który z poniższych opisów najbardziej pasuje do Pana(i) sytuacji?	Wskazania respondentów według terminów badań	
	III 2000	X 2003
	w procentach	
Jestem wierzący(a) i stosuję się do wskazań Kościoła	56,7	53,9
Jestem wierzący(a) na swój własny sposób	39,6	42,8
Nie mogę powiedzieć, czy jestem wierzący(a) czy też nie	1,3	1,0
Nie jestem wierzący(a) i nie interesuję się tymi sprawami	0,7	0,6
Jestem niewierzący(a), ponieważ nauki Kościołów są błędne	0,4	0,6
Inne	0,5	0,7
Trudno powiedzieć	0,8	0,4

Należy podkreślić, że od marca 2000 roku, czyli od poprzedniego sondażu w tej sprawie, nieco ubyło Polaków identyfikujących się z Kościołem (z 57% do 54%), przybyło zaś tych, którzy uznają, że wierzą na swój własny sposób (z 40% do 43%). Osłabienie prokościelnego nastawienia i umocnienie poczucia niezależności, prywatności własnej wiary odnotowujemy jednak głównie w populacji mężczyzn, wśród których obecnie przeważają deklaracje wiary na swój własny sposób. Większość kobiet natomiast nadal przyznaje się do więzi łączącej je z Kościołem, do tego, że stosują się do jego wskazań; ich identyfikacje religijne pozostają w ostatnich latach stabilne.

Tabela 5

Który z poniższych opisów najbardziej pasuje do Pana(i) sytuacji?	Kobiety		Mężczyźni	
	III 2000	X 2003	III 2000	X 2003
	w procentach			
Jestem wierzący(a) i stosuję się do wskazań Kościoła	63	61	51	46
Jestem wierzący(a) na swój własny sposób	34	36	45	51
Nie mogę powiedzieć, czy jestem wierzący(a) czy też nie	1	1	2	0
Nie jestem wierzący(a) i nie interesuję się tymi sprawami	1	0	1	1
Jestem niewierzący(a), ponieważ nauki Kościołów są błędne	0	1	0	1
Inne	1	0	0	1
Trudno powiedzieć	0	1	1	0

Identyfikację akcentującą więź z Kościołem (*jestem wierzący(a) i stosuję się do wskazań Kościoła*) określiliśmy jako **prokościelną**, natomiast podkreślającą prywatny charakter wiary, jej niezależność od Kościoła (*jestem wierzący(a) na swój własny sposób*) nazwaliśmy **prywatną**. Poniższa tabela ukazuje, jak często przedstawiciele poszczególnych grup społecznych deklarują każdą z tych postaw religijnych.

Tabela 6

Charakterystyka społeczna	Identyfikacje religijne*					
	Ogółem		Kobiety		Mężczyźni	
	prokościelna	prywatna	prokościelna	prywatna	prokościelna	prywatna
	w procentach					
Ogółem	54	43	61	36	46	51
Wiek						
Od 18 do 24 lat	42	52	46	47	38	57
25-34	47	48	60	38	35	58
35-44	57	43	58	42	55	44
45-54	43	52	51	44	36	60
55-64	55	45	63	37	47	53
65 lat i więcej	79	18	85	13	70	25
Wykształcenie						
Podstawowe	67	31	73	25	59	40
Zasadnicze zawodowe	53	45	68	32	44	54
Średnie	47	48	53	42	38	55
Wyższe	43	52	46	50	39	55
Miejsce zamieszkania						
Wieś	67	31	75	24	59	39
Miasto do 20 tys.	53	45	53	44	52	45
20-100 tys.	52	46	62	35	41	56
101-500 tys.	42	53	53	46	28	62
501 tys. i więcej	35	56	43	47	23	69
*W tabeli pominięto odsetki badanych, którzy uznają się za niewierzących lub deklarują niezdecydowanie (stanowią oni zaledwie 3% ogółu badanych)						

Omawiane identyfikacje religijne Polaków są silnie zróżnicowane społecznie. Decydujące znaczenie ma charakter miejsca zamieszkania - więź z Kościołem najczęściej

odczuwają mieszkańcy wsi, natomiast im miejscowość jest większa, bardziej zurbanizowana, tym mniejszy odsetek jej mieszkańców przyznaje, że stosuje się do wskazań Kościoła, tym więcej osób deklaruje, że wierzą na swój własny sposób. Osoby przekonane o prywatności, niezależności swojej wiary najczęściej możemy spotkać w miastach ponadstutysięcznych, gdzie liczebnie przeważają. W miastach ponadpółmilionowych odnotowujemy dodatkowo wyższy niż w innych grupach odsetek deklarujących niezdecydowanie w kwestii wiary oraz uznających się za niewierzących.

Identyfikacje religijne silnie związane są także z poziomem wykształcenia - im ludzie są mniej wykształceni, tym częściej podkreślają swoją więź z Kościołem, natomiast wiara osób bardziej wykształconych częściej ma charakter prywatny, niezależny (postawa taka przeważa wśród badanych z wyższym wykształceniem). Mniej systematyczny jest natomiast wpływ wieku na postawy w tej dziedzinie. Więź z Kościołem częściej niż inni odczuwają ludzie starsi, w wieku emerytalnym. Natomiast prywatny charakter swojej wiary najczęściej podkreślają osoby najmłodsze oraz w średnim wieku - w obu tych grupach postawa ta jest silniejsza niż nastawienie prokościelne.

Mapa zróżnicowań społecznych komplikuje się jednak, jeśli analizujemy je oddzielnie w grupie kobiet i mężczyzn. Osoby deklarujące więź z Kościołem stanowią większość niemal we wszystkich podgrupach kobiet wyróżnionych ze względu na wiek, wykształcenie i miejsce zamieszkania. Jedynie w trzech kategoriach kobiet postawa prokościelna i prywatna się równoważą - wśród najmłodszych, najlepiej wykształconych oraz mieszkających w największych miastach. W środowiskach tych kobiety są najbardziej podatne na wpływ prądów laicyzacyjnych.

Zupełnie inaczej kształtują się postawy religijne mężczyzn - ich procesy laicyzacyjne dotyczą bardziej niż płęć piękną. W większości porównywanych podgrup mężczyzn przeważają liczebnie osoby, które podkreślają prywatny, niezależny od Kościoła charakter swojej wiary. Postawa prokościelna jest deklarowana częściej niż prywatna jedynie wśród mężczyzn najmniej wykształconych i najgorzej sytuowanych, mieszkających na wsi i w małych miastach oraz wśród emerytów i rencistów, osób najstarszych (choć także wśród stosunkowo młodych, w wieku od 35 do 44 lat).

Omawiane identyfikacje są silnie związane z poziomem zaangażowania w praktyki religijne, co pozwala na bardziej dokładny opis religijności Polaków.

Tabela 7

Udział w praktykach religijnych	Który z poniższych opisów najbardziej pasuje do Pana(i) sytuacji?*				
	Jestem wierzący(a) i stosuję się do wskazań Kościoła	Jestem wierzący(a) na swój własny sposób	Nie mogę powiedzieć, czy jestem wierzący(a) czy też nie	Nie jestem wierzący(a) i nie interesuję się tymi sprawami	Jestem niewierzący(a), ponieważ nauki Kościołów są błędne
	w procentach				
Kilka razy w tygodniu	93	6	0	0	0
Raz w tygodniu	75	25	0	0	0
1-2 razy w miesiącu	38	60	1	0	0
Kilka razy w roku	17	78	2	1	1
W ogóle w nich nie uczestniczy	11	70	5	5	5

* W tabeli pominięto odpowiedzi „inne” i „trudno powiedzieć”

Niemal wszyscy badani uczestniczący w praktykach religijnych kilka razy w tygodniu deklarują, że są wierzący i stosują się do nauczania Kościoła, natomiast wśród praktykujących raz w tygodniu trzy czwarte identyfikuje się z Kościołem, jedna czwarta zaś przyznaje się do tego, że wierzy na swój własny sposób. Gdy połączymy obie te grupy, to okazuje się, że **zdecydowana większość katolików praktykujących co najmniej raz w tygodniu stara się żyć zgodnie ze wskazaniami Kościoła, jednak ponad jedna piąta z nich (22%) podkreśla niezależność swojej wiary, jej prywatny charakter.** Również w pozostałych grupach widać, że im mniejsze zaangażowanie w praktyki religijne, tym mniej osób związanych z Kościołem, tym więcej zaś wierzących na swój własny sposób. Należy jednak podkreślić, że nawet osoby w ogóle niepraktykujące przyznają się do więzi z Kościołem - co dziewiąty przedstawiciel tej grupy (11%) deklaruje, że stosuje się do jego wskazań. Większość niepraktykujących twierdzi jednak, że wierzy na swój własny sposób (70%), nieliczni wykazują niezdecydowanie w kwestii wiary (5%), a jedna dziesiąta (10%) uznaje się za niewierzących.

Obraz związku między zaangażowaniem w praktyki religijne a postawami prokościelnymi i prywatnymi jest zbliżony u kobiet i mężczyzn.

Tabela 8

Udział w praktykach religijnych**	Identyfikacje religijne*					
	Ogółem		Kobiety		Mężczyźni	
	prokościelna	prywatna	prokościelna	prywatna	prokościelna	prywatna
	w procentach					
Co najmniej raz w tygodniu	77	22	81	18	71	28
1-2 razy w miesiącu	38	60	40	60	36	61
Kilka razy w roku lub wcale nie uczestniczy	17	78	19	71	12	80
* W tabeli pominięto odsetki badanych, którzy uznają się za niewierzących lub deklarują niezdecydowanie (stanowią oni zaledwie 3% ogółu badanych)						
**Zmieniono kategorie uczestnictwa w praktykach religijnych z powodu zbyt małych liczebności skrajnych grup wśród kobiet i mężczyzn						

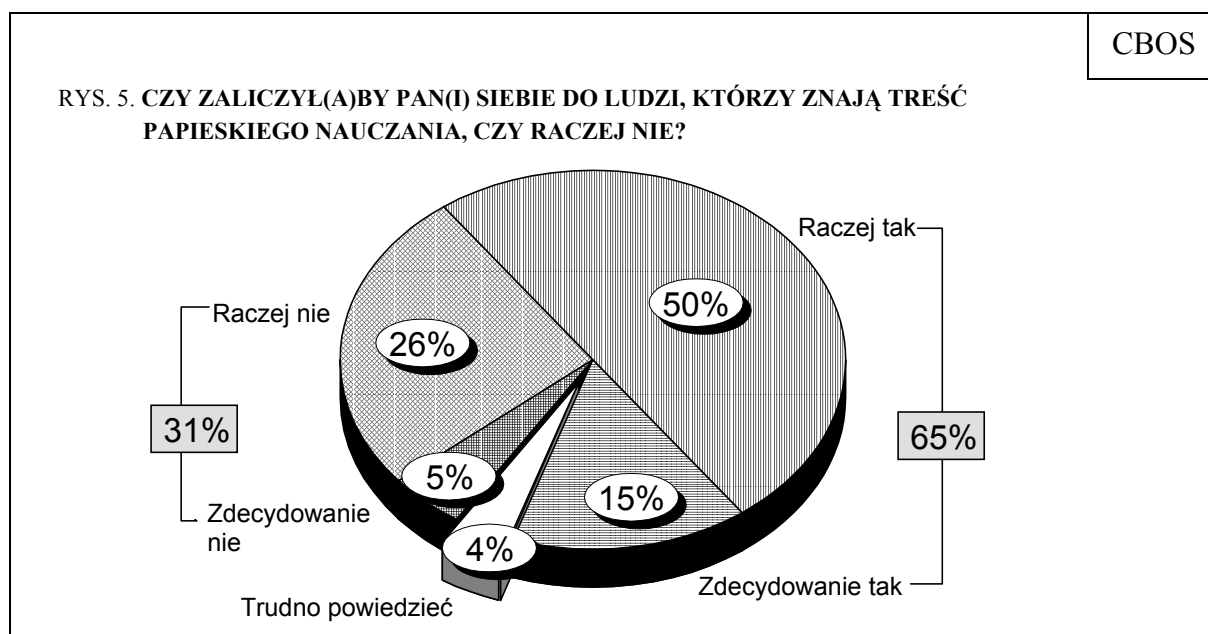
STOSUNEK POLAKÓW DO PAPIESKIEGO NAUCZANIA

Stosunek Polaków do Papieża i jego katechezy wielokrotnie był przedmiotem naszych badań przeprowadzanych w związku z odwiedzinami Jana Pawła II w Polsce⁴. Badając udział rodaków w papieskich pielgrzymkach próbowaliśmy między innymi dowiedzieć się, co zapamiętali z orędzia Ojca Świętego, czy próbowali wcielić w życie papieskie wezwania i rady i z jakim skutkiem. Przy okazji dwudziestopięciolecia pontyfikatu chcieliśmy, by badani ocenili stan swojej wiedzy na temat papieskiego przesłania oraz by zastanowili się nad tym, czy Polacy przestrzegają papieskich wskazań, a także ocenili, czy oczekiwania Papieża pod adresem rodaków są dla nich osobiście oraz dla innych Polaków zbyt trudne do spełnienia.

⁴ Zob. komunikaty CBOS: „Sierpniowe spotkanie z Papieżem”, październik 2002; „Rachunek sumienia Polaków w przededniu wizyty Jana Pawła II w kraju”, sierpień 2002; „Czy uważnie słuchaliśmy Papieża?”, lipiec 1999; „W oczekiwaniu na przyjazd Papieża do ojczyzny”, maj 1999; „Polacy o pielgrzymce Jana Pawła II do ojczyzny”, lipiec 1997. Oprac. B. Wciórka.

CZY POLACY ZNAJĄ TREŚĆ PAPIESKIEGO NAUCZANIA?

Większość Polaków (65%) zalicza siebie do ludzi, którzy znają treść papieskiego nauczania, w tym połowa (50%) wyraża tę opinię z pewnym wahaniem, a nieco więcej niż co siódmy (15%) deklaruje zdecydowane przekonanie o swojej wiedzy w tej dziedzinie. Prawie jedna trzecia rodaków (31%) przyznaje jednak, że nie zna papieskiego nauczania (w tym 5% stwierdza to w sposób zdecydowany).



Badani deklarujący, że znają treści papieskiego nauczania, przeważają liczebnie niemal we wszystkich grupach społecznych. Częściej jednak zapada ono w pamięć kobietom (71%) niż mężczyznom (59%). Niemal dwie piąte mężczyzn przyznaje się do braku wiedzy w tej dziedzinie - należy przy tym podkreślić, że są to przede wszystkim najmłodszy respondenci (50%), w tym także uczniowie i studenci (48%), badani o lewicowych poglądach (47%), niepraktykujący (58%). Natomiast znajomość papieskiego nauczania najczęściej deklarują mężczyźni z wyższym wykształceniem, w starszym wieku, o prawicowej orientacji politycznej, zaangażowani w praktyki religijne. Te same czynniki społeczno-demograficzne i światopoglądowe sprzyjają również wiedzy kobiet. Warto też dodać, że do grona znających papieską naukę znacznie częściej zaliczają się badani o postawie prokościelnej, którzy

deklarują, iż są wierzący i stosują się do wskazań Kościoła (79%), niż akcentujący prywatny, niezależny od Kościoła charakter swojej wiary (50%).

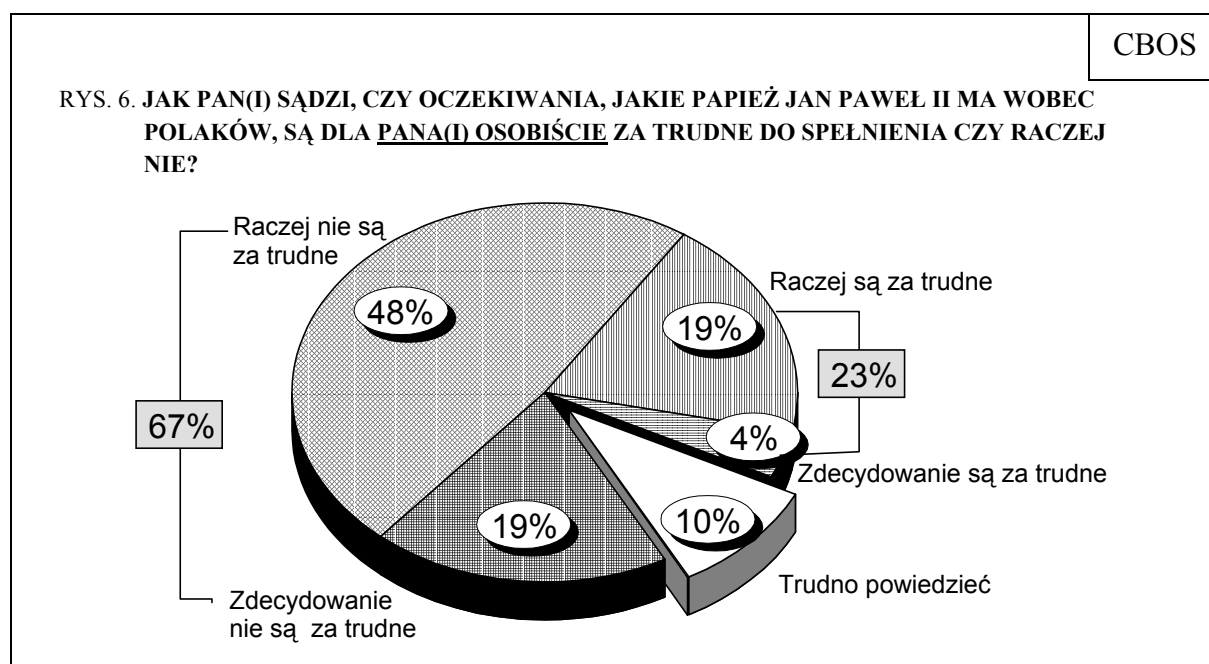
Tabela 9

Który z poniższych opisów najbardziej pasuje do Pana(i) sytuacji?*	Czy zaliczył(a)by Pan(i) siebie do ludzi, którzy znają treść papieskiego nauczania, czy raczej nie?		
	Tak	Nie	Trudno powiedzieć
	w procentach		
Jestem wierzący(a) i stosuję się do wskazań Kościoła	79	17	4
Jestem wierzący(a) na swój własny sposób	50	46	4

*W tabeli pominięto pozostałe identyfikacje religijne z powodu zbyt małej liczby badanych, którzy je wymieniają

CZY OCZEKIWANIA PAPIEŻA SĄ DLA POLAKÓW ZA TRUDNE DO SPEŁNIENIA?

Większość Polaków ma poczucie, że zna treści papieskiego nauczania, większość też uważa, że oczekiwania, jakie Papież ma wobec rodaków, nie są dla nich osobiście za trudne do spełnienia (67%). Prawie jedna czwarta badanych (23%) przyznaje się jednak do tego, że trudno im sprostać papieskim oczekiwaniom.



Niemal we wszystkich grupach społecznych przeważają badani o wysokiej samoocenie, zaprzeczający, jakoby mieli trudności z wcielaniem w życie papieskiego nauczania. Z uzyskanych deklaracji wynika jednak, że oczekiwania Papieża nie są kłopotliwe przede wszystkim dla ludzi starszych, emerytów, rencistów, dla gorzej wykształconych, mieszkających na wsi i w małych miastach, identyfikujących się z prawicą oraz zaangażowanych w praktyki religijne. O braku problemów ze sprostaniem papieskim oczekiwaniom częściej też mówią kobiety (72%) niż mężczyźni (61%). Natomiast do kłopotów w tej dziedzinie stosunkowo najczęściej przyznają się ludzie młodzi, najlepiej wykształceni, o najwyższej pozycji społeczno-zawodowej; mniej więcej co trzeci z nich twierdzi, że spełnienie oczekiwań Papieża jest dla niego za trudne. Najczęściej jednak deklaracje takie składają niepraktykujący (38%), spośród których znaczna część (28%) w ogóle nie potrafi dokonać samooceny w tej sprawie. Warto dodać, że podobne kłopoty napotykają osoby, które deklarują, że wierzą na swój własny sposób (w porównaniu z osobami nastawionymi prokościelnie ponad dwukrotnie częściej twierdzą, że dla nich oczekiwania Papieża są za trudne do spełnienia), oraz te, które przyznają, że nie znają treści papieskiego nauczania (w porównaniu z osobami znającymi to nauczanie również ponad dwukrotnie częściej uznają papieskie oczekiwania za zbyt trudne).

Tabela 10

Który z poniższych opisów najbardziej pasuje do Pana(i) sytuacji?*	Jak Pan(i) sądzi, czy oczekiwania, jakie papież Jan Paweł II ma wobec Polaków, są dla Pana(i) osobiście za trudne do spełnienia czy raczej nie?		
	Tak	Nie	Trudno powiedzieć
	w procentach		
Jestem wierzący(a) i stosuję się do wskazań Kościoła	15	79	6
Jestem wierzący(a) na swój własny sposób	33	55	12

*W tabeli pominięto pozostałe identyfikacje religijne

Tabela 11

Czy zaliczył(a)by Pan(i) siebie do ludzi, którzy znają treść papieskiego nauczania, czy raczej nie*?	Jak Pan(i) sądzi, czy oczekiwania, jakie papież Jan Paweł II ma wobec Polaków, są dla Pana(i) osobiście za trudne do spełnienia czy raczej nie?		
	Tak	Nie	Trudno powiedzieć
	w procentach		
Tak	16	80	4
Nie	38	42	19

*W tabeli pominięto respondentów odpowiadających „trudno powiedzieć”

Zdaniem ogółu badanych, trudności ze spełnieniem oczekiwań Papieża najrzadziej mają ludzie wierzący (21% wskazań), częściej napotyka je młodzież (36% wskazań) i ogół społeczeństwa (37%), a najczęściej - politycy sprawujący obecnie władzę (52%). Widać więc, że swoją osobistą sytuację w tym względzie badani oceniają niemal tak samo jak osób wierzących, czyli tych, które są najbardziej zobowiązane i predestynowane do sprostania oczekiwaniom Papieża.

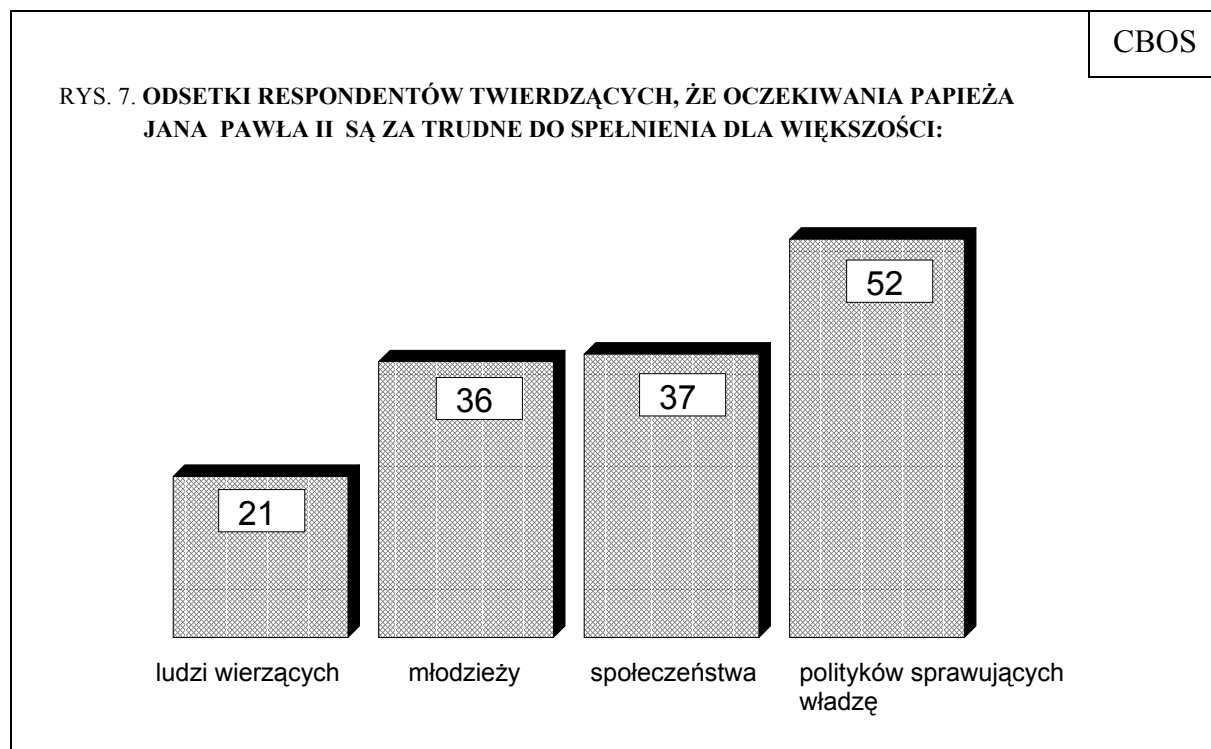


Tabela 12

Jak Pan(i) sądzi, czy oczekiwania, jakie papież Jan Paweł II ma wobec Polaków, są dla większości ludzi wierzących za trudne do spełnienia czy raczej nie?	Wskazania ogółu respondentów	
	w procentach	
Zdecydowanie są za trudne	2	21
Raczej są za trudne	19	
Raczej nie są za trudne	50	71
Zdecydowanie nie są za trudne	21	
Trudno powiedzieć	7	7

Tabela 13

Jak Pan(i) sądzi, czy oczekiwania, jakie papież Jan Paweł II ma wobec Polaków, są dla większości młodzieży za trudne do spełnienia czy raczej nie?	Wskazania ogółu respondentów	
	w procentach	
Zdecydowanie są za trudne	8	36
Raczej są za trudne	28	
Raczej nie są za trudne	46	55
Zdecydowanie nie są za trudne	9	
Trudno powiedzieć	9	9

Tabela 14

Jak Pan(i) sądzi, czy oczekiwania, jakie papież Jan Paweł II ma wobec Polaków, są dla większości społeczeństwa za trudne do spełnienia czy raczej nie?	Wskazania ogółu respondentów	
	w procentach	
Zdecydowanie są za trudne	7	37
Raczej są za trudne	30	
Raczej nie są za trudne	44	54
Zdecydowanie nie są za trudne	10	
Trudno powiedzieć	8	8

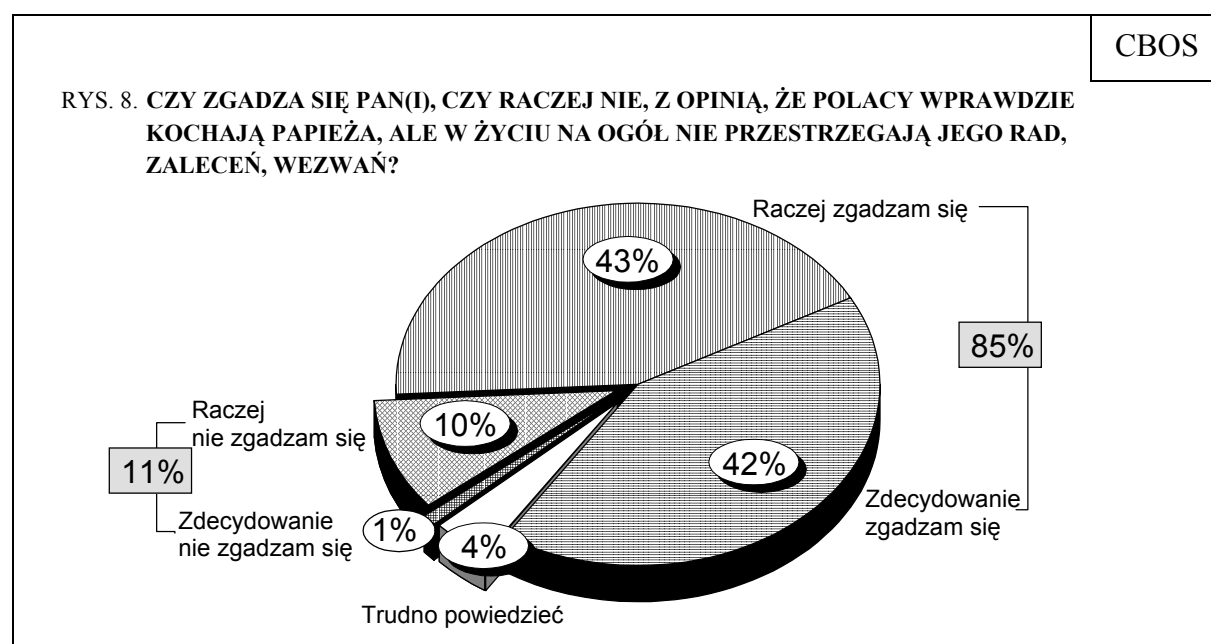
Tabela 15

Jak Pan(i) sądzi, czy oczekiwania, jakie papież Jan Paweł II ma wobec Polaków, są dla większości polityków sprawujących władzę za trudne do spełnienia czy raczej nie?	Wskazania ogółu respondentów	
	w procentach	
Zdecydowanie są za trudne	23	52
Raczej są za trudne	29	
Raczej nie są za trudne	27	34
Zdecydowanie nie są za trudne	7	
Trudno powiedzieć	15	15

Ocena tego, w jakim stopniu polskie społeczeństwo może sprostać papieskim oczekiwaniom, jest szczególnie silnie zróżnicowana społecznie (zob. tabele aneksowe). Najwięcej optymizmu w tej sprawie wykazują rolnicy (69% uważa, że oczekiwania te nie są za trudne dla ogółu rodaków), a także ludzie gorzej wykształceni, o niższej pozycji społeczno-zawodowej, renciści, bezrobotni, emeryci, mieszkańcy małych miast. Im wyższe natomiast wykształcenie badanych i ich pozycja zawodowa, im młodszy wiek, a także im większe, bardziej zurbanizowane miejsce zamieszkania, tym większy pesymizm (a może realizm) w ocenie, tym częstsza opinia, że oczekiwania Papieża są za trudne do spełnienia dla większości Polaków. Decydujące znaczenie ma jednak poziom religijności badanych - im jest wyższy, tym częściej badani optymistycznie oceniają możliwości polskiego społeczeństwa w tym względzie.

CZY POLACY ŻYJĄ ZGODNIE ZE WSKAZÓWKAMI PAPIEŻA?

Zapytaliśmy także badanych, czy zgadzają się z opinią, że Polacy wprawdzie kochają Papieża, jednak w życiu na ogół nie przestrzegają jego rad, zaleceń, wezwań. Zdecydowana większość ankietowanych (85%) przychyliła się do tej opinii (42% w sposób zdecydowany i drugie tyle z pewnym wahaniem). Za ledwie co dziewiąty respondent (11%) sprzeciwia się takiej ocenie stosunku Polaków do Papieża i jego nauczania.



W tej sprawie Polacy są wyjątkowo zgodni i samokrytyczni. We wszystkich porównywanych grupach społecznych (również wyróżnionych ze względu na identyfikację religijne, zaangażowanie w praktyki oraz znajomość treści papieskiego nauczania) zdecydowanie dominuje przekonanie, że choć Polacy darzą Papieża miłością, na ogół nie żyją zgodnie ze wskazówkami zawartymi w orędziu kierowanym do nich od dwudziestu pięciu lat przez wielkiego rodaka (zob. tabele aneksowe). Wiemy jednak z naszych wcześniejszych badań, że Polacy przynajmniej starają się w swoim codziennym życiu kierować się wskazówkami i naukami Jana Pawła II⁵.



Z naszych badań wynika, że od roku 1986 stabilny pozostaje monitorowany przez nas wymiar religijności Polaków, który obejmuje deklaracje na temat własnej wiary oraz zaangażowania w praktyki religijne. Niemal wszyscy Polacy niezmiennie uznają się za wierzących katolików, a ponad połowa co najmniej raz w tygodniu uczestniczy w praktykach religijnych. Poza tym co drugi Polak poczuwa się do szczególnej więzi z Kościołem deklarując, że stosuje się do jego wskazań. Znaczna grupa badanych przyznaje jednak, że wierzy na swój własny sposób, podkreślając prywatny charakter swojej wiary i jej niezależność od Kościoła. W porównaniu z rokiem 2000 odnotowujemy pewne zmiany identyfikacji religijnej u mężczyzn. Polegają one na osłabieniu ich postawy prokościelnej oraz

⁵ Z badań przeprowadzonych w sierpniu 2002 wynika, że większość Polaków (77%) zalicza siebie do osób, które w swoim życiu codziennym - w swoich poglądach, w stosunku do ludzi, do pracy, do innych spraw - **starają się** kierować wskazówkami i naukami Jana Pawła II (z tym że tylko 17% składa tę deklarację w sposób zdecydowany, a 60% z wahaniem). Zob. komunikat CBOS „Rachunek sumienia Polaków w przededniu wizyty Jana Pawła II w kraju”, op. cit.

umocnieniu się przekonania, że są ludźmi wierzącymi na swój własny sposób. Okazuje się ponadto, że po dwudziestu pięciu latach pontyfikatu Jana Pawła II prawie co trzeci dorosły Polak przyznaje, że nie zna treści papieskiego nauczania, a co czwarty twierdzi, że dla niego oczekiwania, jakie Papież ma wobec rodaków, są za trudne do spełnienia. Przede wszystkim jednak Polacy są zgodni co do tego, że rodacy wprawdzie kochają Ojca Świętego, jednak na ogół nie żyją zgodnie z jego wskazówkami i zaleceniami.

Opracowała
Bogna WCIÓRKA

A N E K S

Tabela 1. Czy zaliczył(a)by Pan(i) siebie do ludzi, którzy znają treść papieskiego nauczania, czy raczej nie?

	(%)			
	Tak	Nie	Trudno powiedzieć	Liczba osób
Ogółem	65	31	4	1016
Płeć				
Mężczyźni	59	38	3	484
Kobiety	71	25	4	532
Wiek				
18-24 lat	57	40	3	153
25-34	63	34	3	178
35-44	67	29	5	168
45-54	60	36	4	211
55-64	72	27	1	124
65 lat i więcej	75	20	6	181
Miejsce zamieszkania				
Wieś	70	26	4	377
Miasto do 20 tys.	68	30	2	129
20-100 tys.	60	35	4	203
101-500 tys.	60	37	3	191
501 tys. i więcej mieszk.	65	31	4	116
Wykształcenie				
Podstawowe	68	26	5	295
Zasadnicze zawodowe	62	33	5	260
Średnie	61	38	1	352
Wyższe	77	19	4	109
Grupa społ.-zaw. pracujący				
Kadra kier., inteligencja	77	16	7	63
Prac.umysł.niż.szczębla	63	37	0	96
Pracownicy fiz.- umysł.	55	42	3	77
Robotnicy wykwalifikowani	59	37	4	96
Robotnicy niewykwalifik.	63	30	7	32
Rolnicy	66	27	7	54
Pracujący na własny rach.	57	34	9	41
Bierni zawodowo				
Renciści	70	27	3	103
Emeryci	71	25	4	216
Uczniowie i studenci	62	38	0	72
Bezrobotni	59	36	5	119
Gospodynie domowe i inni	76	24	0	47
Pracuje w:				
inst. państw., publicznej	66	31	3	146
spółce właścicieli				
prywatnych i państwa	66	29	5	77
sekt. pryw. poza rolnict.	57	38	5	191
prywatnym gosp. rolnym	67	27	7	58
Dochody na jedną osobę				
Do 299 zł	64	32	4	110
300-399	69	26	5	93
400-599	68	28	4	172
600-800	70	26	4	164
Powyżej 800 zł	65	33	3	177
Ocena własnych war. mater.				
Złe	62	35	3	343
Średnie	67	28	5	472
Dobre	67	31	1	202
Udział w prakt. religijnych				
Kilka razy w tygodniu	85	14	2	75
Raz w tygodniu	73	23	3	503
1-2 razy w miesiącu	64	31	5	155
Kilka razy w roku	51	46	3	195
W ogóle nie uczestniczy	37	58	5	86
Poglądy polityczne				
Lewica	54	44	2	177
Centrum	65	33	2	270
Prawica	76	21	2	272
Trudno powiedzieć	62	30	8	296

Tabela 2. Jak Pan(i) sądzi, czy oczekiwania, jakie papież Jan Paweł II ma wobec Polaków, są dla Pana(i) **osobiście** za trudne do spełnienia czy raczej nie? 1 - Za trudne do spełnienia; 2 - Nie za trudne do spełnienia

	(%)			Liczba osób
	1	2	Trudno powiedzieć	
Ogółem	23	67	10	1015
Płeć				
Mężczyźni	26	61	13	483
Kobiety	21	72	7	532
Wiek				
18-24 lat	33	58	9	153
25-34	29	61	10	178
35-44	23	67	10	168
45-54	23	66	11	210
55-64	19	75	7	124
65 lat i więcej	14	75	11	181
Miejsce zamieszkania				
Wieś	21	70	9	376
Miasto do 20 tys.	23	71	6	129
20-100 tys.	26	63	11	203
101-500 tys.	22	63	15	191
501 tys. i więcej mieszk.	28	63	9	116
Wykształcenie				
Podstawowe	18	72	11	295
Zasadnicze zawodowe	24	67	9	260
Średnie	25	65	11	352
Wyższe	32	61	7	108
Grupa społ.-zaw. pracujący				
Kadra kier., inteligencja	30	60	9	62
Prac.umysł.niż.szczębla	32	61	7	96
Pracownicy fiz.-umysł.	25	67	8	77
Robotnicy wykwalifikowani	25	62	13	96
Robotnicy niewykwalifik.	31	64	5	32
Rolnicy	17	72	11	54
Pracujący na własny rach.	26	59	15	41
Bierni zawodowo				
Renciści	9	79	12	103
Emeryci	18	74	9	216
Uczniowie i studenci	27	63	10	72
Bezrobotni	26	62	12	119
Gospodynie domowe i inni	35	60	5	47
Pracuje w:				
inst. państw., publicznej	26	66	8	145
spółce właścicieli				
prywatnych i państwa	17	69	13	77
sekt. pryw. poza rolnict.	32	57	11	191
prywatnym gosp. rolnym	17	73	10	58
Dochody na jedną osobę				
Do 299 zł	23	68	9	110
300-399	22	69	9	93
400-599	28	67	5	172
600-800	23	67	10	164
Powyżej 800 zł	21	68	11	177
Ocena własnych war. mater.				
Złe	24	65	11	343
Średnie	21	70	9	472
Dobre	27	64	10	201
Udział w prakt. religijnych				
Kilka razy w tygodniu	8	85	7	75
Raz w tygodniu	20	73	7	503
1-2 razy w miesiącu	21	71	8	155
Kilka razy w roku	33	55	12	194
W ogóle nie uczestniczy	38	34	28	86
Poglądy polityczne				
Lewica	28	60	12	177
Centrum	26	66	8	269
Prawica	21	73	6	272
Trudno powiedzieć	20	65	14	296

Tabela 3. Jak Pan(i) sądzi, czy oczekiwania, jakie papież Jan Paweł II ma wobec Polaków, są dla większości społeczeństwa za trudne do spełnienia czy raczej nie? 1 - Za trudne do spełnienia; 2 - Nie za trudne do spełnienia

	(%)			
	1	2	Trudno powiedzieć	Liczba osób
Ogółem	37	55	8	1016
Płeć				
Mężczyźni	39	52	9	484
Kobiety	36	57	8	532
Wiek				
18-24 lat	42	48	10	153
25-34	43	52	5	178
35-44	40	54	6	168
45-54	37	57	6	211
55-64	28	63	9	124
65 lat i więcej	31	55	14	181
Miejsce zamieszkania				
Wieś	33	56	11	377
Miasto do 20 tys.	34	62	5	129
20-100 tys.	36	57	7	203
101-500 tys.	42	49	9	191
501 tys. i więcej mieszk.	46	48	6	116
Wykształcenie				
Podstawowe	29	59	13	295
Zasadnicze zawodowe	36	57	7	260
Średnie	41	52	7	352
Wyższe	49	46	5	109
Grupa społ.-zaw. pracujący				
Kadra kier., inteligencja	46	46	8	63
Prac.umysł.niż.szczębla	50	49	1	96
Pracownicy fiz.-umysł.	38	54	8	77
Robotnicy wykwalifikowani	37	58	5	96
Robotnicy niewykwalifik.	33	57	10	32
Rolnicy	26	69	5	54
Pracujący na własny rach.	48	43	9	41
Bierni zawodowo				
Renciści	27	60	13	103
Emeryci	31	58	12	216
Uczniowie i studenci	46	46	8	72
Bezrobotni	33	58	9	119
Gospodynie domowe i inni	51	42	7	47
Pracuje w:				
inst. państw., publicznej	42	53	4	146
spółce właścicieli				
prywatnych i państwa	37	60	3	77
sekt. pryw. poza rolnict.	43	48	10	191
prywatnym gosp. rolnym	26	70	4	58
Dochody na jedną osobę				
Do 299 zł	38	56	7	110
300-399	31	62	7	93
400-599	41	51	8	172
600-800	33	57	10	164
Powyżej 800 zł	42	53	5	177
Ocena własnych war. mater.				
Złe	37	54	9	343
Średnie	35	57	8	472
Dobre	42	50	8	202
Udział w prakt. religijnych				
Kilka razy w tygodniu	19	73	8	75
Raz w tygodniu	35	58	7	503
1-2 razy w miesiącu	36	58	6	155
Kilka razy w roku	46	46	8	195
W ogóle nie uczestniczy	45	36	19	86
Poglądy polityczne				
Lewica	41	55	4	177
Centrum	39	54	7	270
Prawica	38	58	4	272
Trudno powiedzieć	32	52	16	296

Tabela 4. Czy zgadza się Pan(i), czy raczej nie, z opinią, że Polacy wprawdzie kochają Papieża, ale w życiu na ogół nie przestrzegają jego rad, zaleceń, wezwań?

(%)

	Zgadzam się	Nie zgadzam się	Trudno powiedzieć	Liczba osób
Ogółem	85	11	4	1016
Płeć				
Mężczyźni	87	9	4	484
Kobiety	83	13	5	532
Wiek				
18-24 lat	86	9	5	153
25-34	92	8	0	178
35-44	85	9	6	168
45-54	86	11	3	211
55-64	82	16	2	124
65 lat i więcej	75	15	9	181
Miejsce zamieszkania				
Wieś	80	14	6	377
Miasto do 20 tys.	86	10	4	129
20-100 tys.	82	14	5	203
101-500 tys.	90	6	4	191
501 tys. i więcej mieszk.	93	6	1	116
Wykształcenie				
Podstawowe	79	14	8	295
Zasadnicze zawodowe	86	11	3	260
Średnie	88	9	3	352
Wyższe	84	12	4	109
Grupa społ.-zaw. pracujący				
Kadra kier., inteligencja	80	13	7	63
Prac. umysł. niż. szczebla	91	9	0	96
Pracownicy fiz.- umysł.	88	9	3	77
Robotnicy wykwalifikowani	88	9	2	96
Robotnicy niewykwalifik.	86	8	6	32
Rolnicy	79	17	3	54
Pracujący na własny rach.	87	11	2	41
Bierni zawodowo				
Renciści	77	18	5	103
Emeryci	79	14	7	216
Uczniowie i studenci	85	8	7	72
Bezrobotni	90	6	4	119
Gospodynie domowe i inni	94	6	0	47
Pracuje w:				
inst. państw., publicznej	87	10	4	146
spółce właścicieli				
prywatnych i państwa	87	10	3	77
sekt. pryw. poza rolnict.	87	10	3	191
prywatnym gosp. rolnym	81	16	3	58
Dochody na jedną osobę				
Do 299 zł	84	9	7	110
300-399	87	10	3	93
400-599	82	13	5	172
600-800	80	14	6	164
Powyżej 800 zł	85	11	4	177
Ocena własnych war. mater.				
Złe	85	10	4	343
Średnie	84	12	4	472
Dobre	84	11	5	202
Udział w prakt. religijnych				
Kilka razy w tygodniu	70	21	9	75
Raz w tygodniu	83	12	5	503
1-2 razy w miesiącu	87	10	2	155
Kilka razy w roku	90	7	3	195
W ogóle nie uczestniczy	88	8	4	86
Poglądy polityczne				
Lewica	89	9	1	177
Centrum	88	10	3	270
Prawica	85	11	4	272
Trudno powiedzieć	78	14	8	296