

## **CENTRUM BADANIA OPINII SPOŁECZNEJ**

SEKRETARIAT  
OŚRODEK INFORMACJI

629 - 35 - 69, 628 - 37 - 04  
693 - 46 - 92, 625 - 76 - 23

UL. ŻURAWIA 4A, SKR. PT.24  
00 - 503 W A R S Z A W A  
TELEFAX 629 - 40 - 89

INTERNET

<http://www.cbos.pl>

E-mail: [sekretariat@cbos.pl](mailto:sekretariat@cbos.pl)

BS/163/2003

### **NASTROJE SPOŁECZNE W PAŹDZIERNIKU**

KOMUNIKAT Z BADAŃ

WARSZAWA, PAŹDZIERNIK 2003

PRZEDRUK MATERIAŁÓW CBOS W CAŁOŚCI LUB W CZĘŚCI ORAZ WYKORZYSTANIE DANYCH EMPIRYCZNYCH  
JEST DOZWOLONE WYŁĄCZNIE Z PODANIEM ŹRÓDŁA

- Oceny rozwoju ogólnej sytuacji w kraju są obecnie gorsze niż w poprzednich miesiącach: tylko co piąty respondent (20%, o 5 punktów mniej niż we wrześniu) uważa, że sytuacja w Polsce zmierza w dobrym kierunku, większość zaś (67%, wzrost o 3 punkty) jest przeciwnego zdania.
- Niemal nie zmieniły się oceny sytuacji politycznej i gospodarczej. Większość ankietowanych negatywnie ocenia zarówno życie polityczne w kraju (60%), jak i stan gospodarki (68%). Tylko nieliczni uważają, że sytuacja w tych dziedzinach jest dobra (odpowiednio 4% i 5%).
- Nieznacznie gorzej niż miesiąc temu oceniana jest sytuacja w zakładach pracy. Nieco więcej niż jedna trzecia pracujących (35%, spadek o 3 punkty) dobrze ocenia kondycję swoich zakładów, niespełna jedna trzecia (32%) określa ją jako przeciętną i prawie tyle samo (31%, wzrost o 3 punkty) wyraża niezadowolenie.
- Gorsze niż we wrześniu są oceny warunków materialnych gospodarstw domowych respondentów. Zmaląła (o 7 punktów, do 20%) liczba osób uważających, że żyją w dobrych warunkach, wzrosła natomiast (o 6 punktów, do 34%) tych, które są przeciwnego zdania. Pogorszyły się też ogólne opinie o poziomie życia badanych i ich rodzin. Co piąty Polak (21%, spadek o 6 punktów) jest zdania, że żyje mu się dobrze, większość (56%) ocenia, że przeciętnie, a blisko jedna czwarta (23%) to osoby niezadowolone.
- Prognozy rozwoju ogólnej sytuacji w kraju są gorsze niż przed miesiącem: tylko co dziesiąty respondent (10%, spadek o 4 punkty) liczy na poprawę, około dwóch piątych (39%, spadek o 7 punktów) nie spodziewa się zmian, a grupa zbliżonej wielkości (41%, wzrost o 8 punktów) przewiduje pogorszenie. Nieznacznie gorsze niż przed miesiącem są prognozy rozwoju sytuacji politycznej i gospodarczej.

Październik<sup>1</sup> przyniósł nieznaczne pogorszenie nastrojów społecznych. Gorsze niż we wrześniu są ogólne oceny kierunku rozwoju sytuacji w kraju, nieco bardziej pesymistyczne są też prognozy. Wskaźniki dotyczące warunków materialnych gospodarstw domowych oraz poziomu życia ankietowanych i ich rodzin po chwilowym wzroście we wrześniu powróciły do wartości zanotowanych przed dwoma miesiącami. Bez zmian pozostały oceny sytuacji gospodarczej i politycznej, nieco gorsze niż we wrześniu są oceny sytuacji w zakładach pracy.

### Oceny

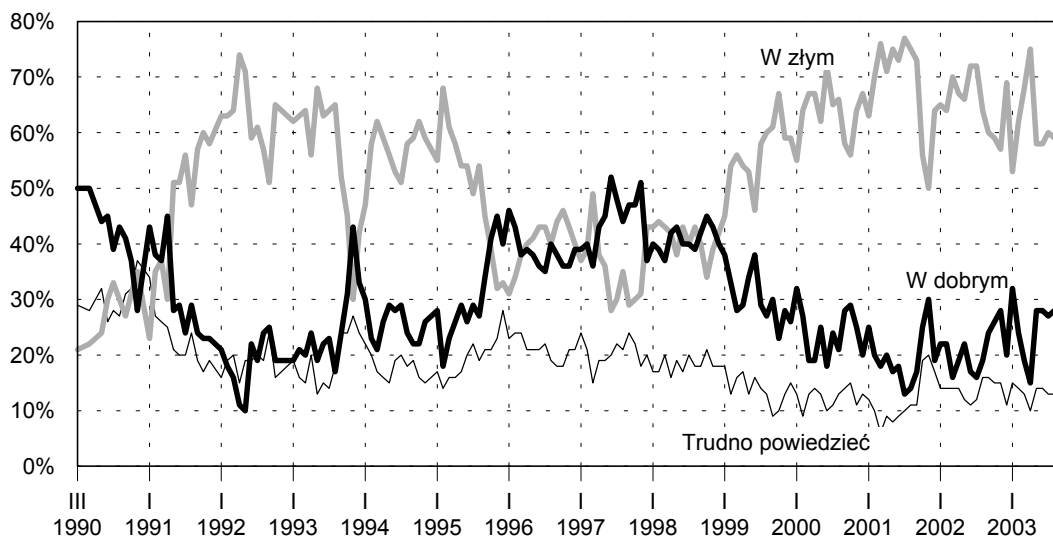
Opinie o rozwoju **ogólnej sytuacji w kraju** są gorsze niż w poprzednich miesiącach: już tylko co piąty respondent (20%, o 5 punktów mniej niż we wrześniu) uważa, że sytuacja w Polsce zmierza w dobrym kierunku, większość natomiast (67% - wzrost o 3 punkty) jest przeciwnego zdania.

Tabela 1

Czy, ogólnie rzecz biorąc, sytuacja w naszym kraju zmierza w dobrym czy też w złym kierunku?	Wskazania respondentów według terminów badań												
	X	XI	XII	I	II	III	IV	V	VI	VII	VIII	IX	X
	2002			2003									
	w procentach												
W dobrym	26	28	20	32	24	19	15	28	28	27	28	25	20
W złym	59	57	69	53	62	68	75	58	58	60	59	64	67
Trudno powiedzieć	15	15	11	15	14	13	10	14	14	13	13	11	13

<sup>1</sup> **UWAGA:** Badanie „Aktualne problemy i wydarzenia” (161) przeprowadzono w dniach 3-6 października 2003 roku na liczącej 1016 osób reprezentatywnej próbie losowej dorosłych mieszkańców Polski. Począwszy od września 2003 r. nasze badania realizowane są na takich właśnie próbach, losowanych ze zbiorów PESEL i ważonych z uwzględnieniem najnowszych, ostatnio udostępnionych danych Narodowego Spisu Powszechnego. Zapewnia to dokładniejsze odwzorowanie składu społeczeństwa polskiego.

RYS. 1. CZY, OGÓLNIIE RZECZ BIORĄC, SYTUACJA W NASZYM KRAJU ZMIERZA W DOBRYM CZY TEŻ W ZŁYM KIERUNKU?



Oceny kierunku rozwoju sytuacji w kraju zależne są od wieku i warunków materialnych respondentów. Najmłodszy badani, zwłaszcza zaś uczniowie i studenci, a także deklarujący zadowolenie z poziomu życia, częściej niż inni pozytywnie oceniają rozwój sytuacji w kraju. Jednak niezależnie od wieku i statusu majątkowego wśród ankietowanych przeważają negatywne oceny kierunku rozwoju wydarzeń (zob. tabele aneksowe).

Oceny rozwoju sytuacji w kraju wiążą się z preferencjami partyjnymi badanych. Do nieco lepszych ocen skłonni są potencjalni wyborcy SLD, jednak zwolennicy pozostałych ugrupowań w większości negatywnie oceniają tę sytuację.

Tabela 2

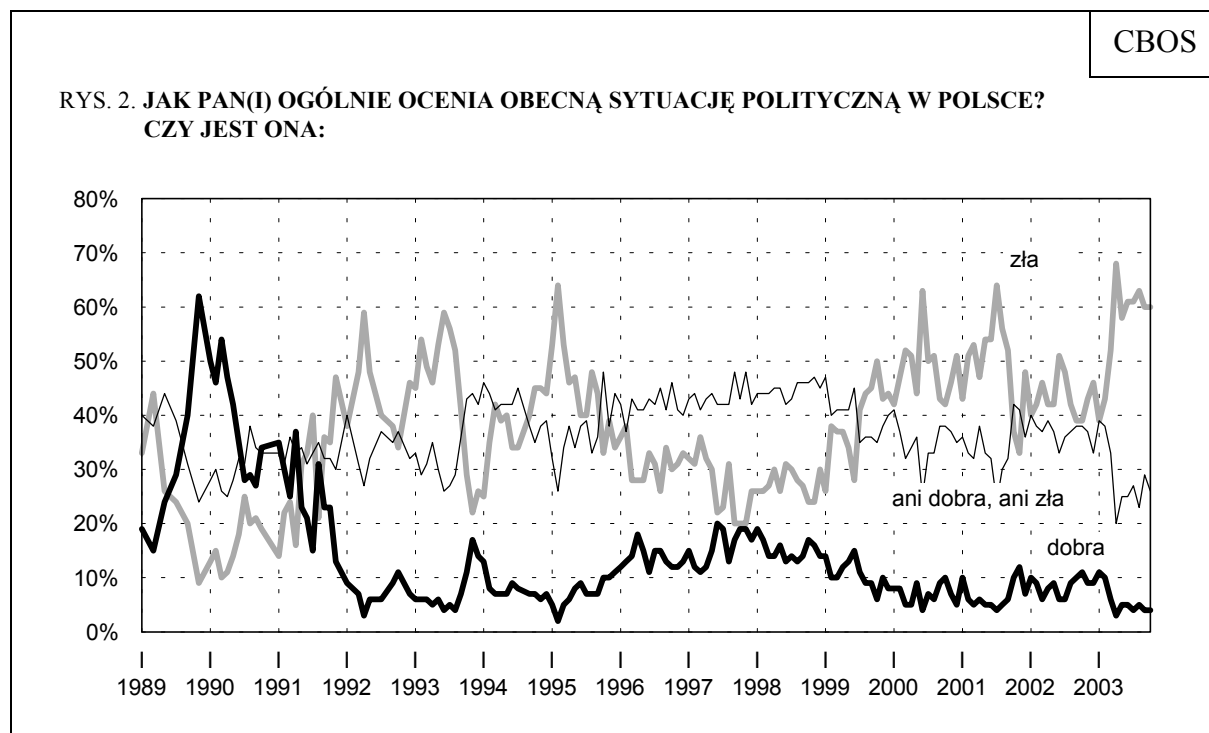
Potencjalne elektoraty*	Czy, ogólnie rzecz biorąc, sytuacja w naszym kraju zmierza w dobrym czy też w złym kierunku?		
	W dobrym	W złym	Trudno powiedzieć
	w procentach		
SLD	39	49	12
PSL	34	59	7
PO	26	66	8
PiS	24	66	10
LPR	20	71	9
Samobrona	10	77	13
Niezdecydowani, na kogo głosować	19	62	19
Niezamierzający głosować lub niezdecydowani w tej sprawie	14	71	15

\* Określone na podstawie deklaracji głosowania w potencjalnych wyborach parlamentarnych

W ocenach **sytuacji politycznej** nie zaszły istotne zmiany. Tak jak we wrześniu większość badanych (60%) wyraża niezadowolenie z sytuacji politycznej kraju, a tylko nieliczni (4%) twierdzą, że jest dobrze pod tym względem. Minimalnie zmalała liczba respondentów wyrażających opinię pośrednią, wzrosła zaś niemających zdania na ten temat.

Tabela 3

Jak Pan(i) ogólnie ocenia obecną <b>sytuację polityczną</b> w Polsce? Czy jest ona:	Wskazania respondentów według terminów badań													
	X	XI	XII	I	II	III	IV	V	VI	VII	VIII	IX	X	
	2002			2003										
	w procentach													
– dobra	11	9	9	11	10	6	3	5	5	4	5	4	4	
– ani dobra, ani zła	38	37	33	39	38	33	20	25	25	27	23	29	26	
– zła	39	43	46	39	43	52	68	58	61	61	63	60	60	
– Trudno powiedzieć	11	11	12	11	10	9	9	12	9	8	9	7	10	



Pominięto „trudno powiedzieć”

Na oceny sytuacji politycznej w kraju w pewnym stopniu ma wpływ orientacja polityczna respondentów. Osoby deklarujące poglądy lewicowe i centrowe nieco częściej niż identyfikujący się z prawicą określają sytuację w polityce jako średnią. Jednak, niezależnie od zapatrywań, większość badanych o wyrobionych poglądach jest zdania, że w życiu politycznym kraju źle się dzieje.

Wyborcy SLD nieco rzadziej niż sympatycy partii opozycyjnych sądzą, że sytuacja polityczna jest zła, natomiast najczęściej określają ją jako przeciętną. Wśród zwolenników PSL, a przede wszystkim w elektoratach PO, PiS i Samoobrony przeważa krytycyzm, podobnie jak wśród badanych niedeklarujących udziału w wyborach.

Tabela 4

Potencjalne elektoraty*	Jak Pan(i) ogólnie ocenia obecną sytuację polityczną w Polsce?			
	Dobra	Ani dobra, ani zła	Zła	Trudno powiedzieć
	w procentach			
LPR	17	10	65	8
SLD	14	42	36	8
PSL	8	35	52	5
PO	4	22	73	1
PiS	4	25	70	1
Samoobrona	0	20	72	8
Niezdecydowani, na kogo głosować	4	23	53	20
Niezamierzający głosować lub niezdecydowani w tej sprawie	2	25	61	12

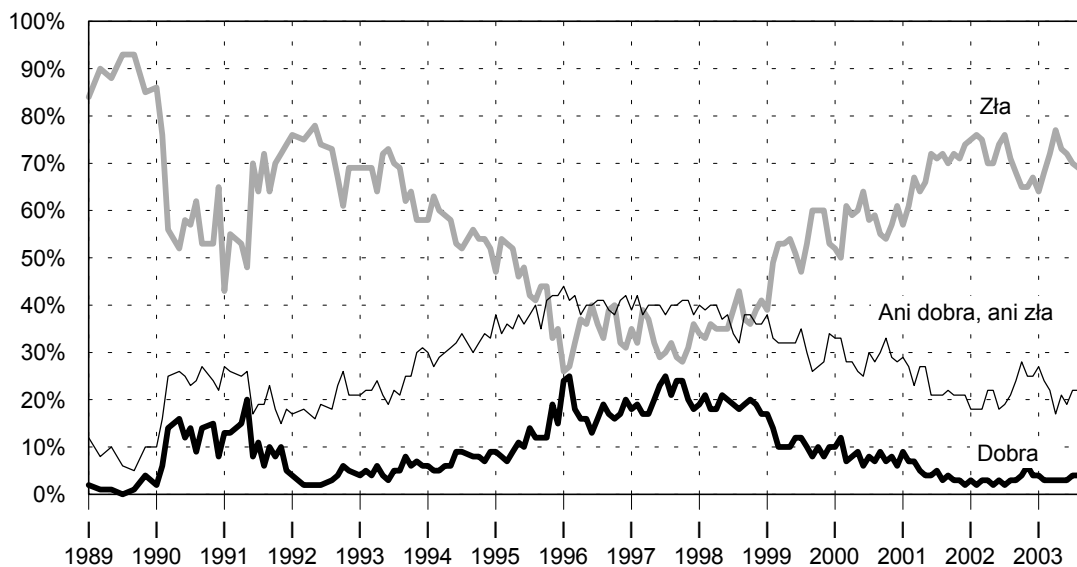
\* Określone na podstawie deklaracji głosowania w potencjalnych wyborach parlamentarnych

Oceny **sytuacji gospodarczej** są prawie takie same jak przed miesiącem. W dalszym ciągu zdecydowana większość badanych (68%) wypowiada się o niej krytycznie, nieco ponad jedna piąta (22%) uważa, że jest przeciętna, a co dwudziesty (5%) ocenia ją pozytywnie.

Tabela 5

Jak Pan(i) ogólnie ocenia obecną <b>sytuację gospodarczą</b> w Polsce? Czy jest ona:	Wskazania respondentów według terminów badań													
	X	XI	XII	I	II	III	IV	V	VI	VII	VIII	IX	X	
	2002			2003										
	w procentach													
– dobra	4	6	4	4	3	3	3	3	3	4	4	5	5	
– ani dobra, ani zła	28	25	25	27	24	22	17	21	19	22	22	24	22	
– zła	65	65	67	64	68	72	77	73	72	70	69	68	68	
Trudno powiedzieć	3	4	3	5	4	4	4	4	4	6	4	5	5	

RYS. 3. JAK PAN(I) OGÓLNIIE OCENIA OBECNĄ SYTUACJĘ GOSPODARCZĄ W POLSCE?  
CZY JEST ONA:



Pominięto „trudno powiedzieć”

Nieznacznie gorzej niż przed miesiącem oceniana jest sytuacja w **zakładach pracy**. O 3 punkty (do 35%) spadła liczba opinii pozytywnych i w takim samym stopniu (do 31%) wzrosła liczba wyrażających niezadowolenie. Nadal co trzeci pracujący (32%) określa tę sytuację jako przeciętną.

Kondycję swoich zakładów pracy najlepiej oceniają zatrudnieni w instytucjach państwowych i publicznych oraz w sektorze prywatnym. W obu grupach przeważają oceny pozytywne. Najgorsze opinie w tej sprawie mają pracujący w indywidualnych gospodarstwach rolnych. Ponad trzy czwarte z nich (77%) uważa, że sytuacja w ich miejscu pracy jest zła, a zaledwie 4% określa ją jako dobrą.

Tabela 6

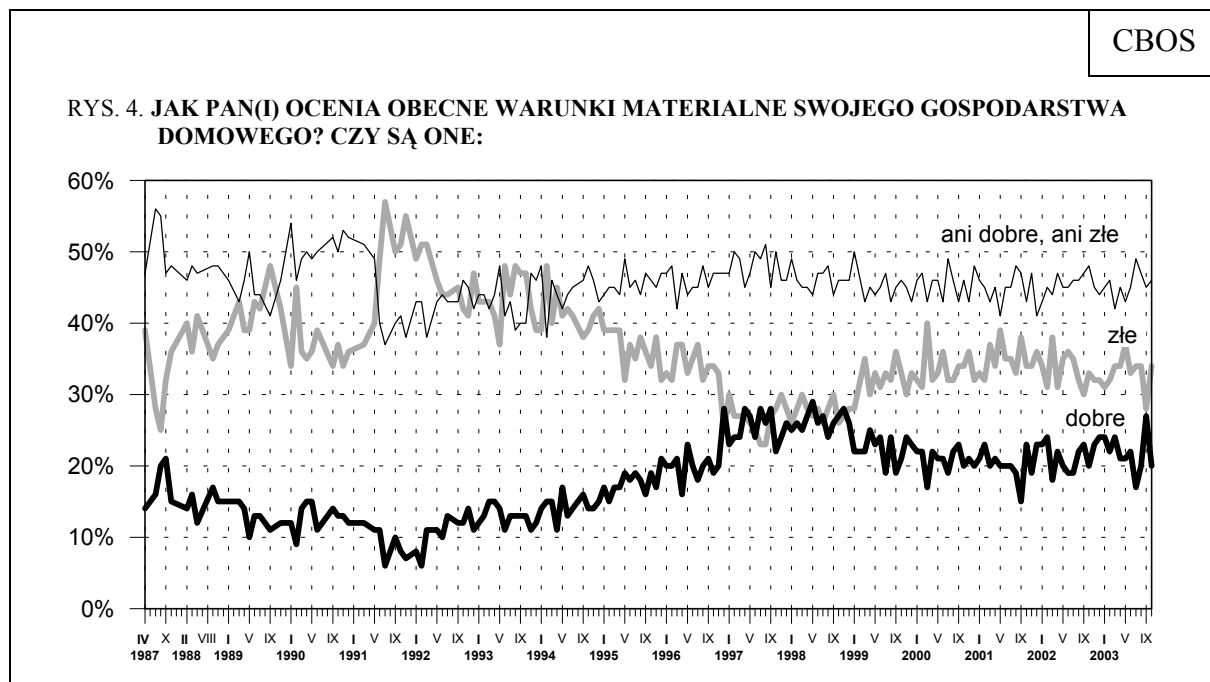
Jak Pan(i) ogólnie ocenia obecną sytuację w Pana(i) zakładzie pracy? Czy jest ona:	Wskazania respondentów według terminów badań												
	X	XI	XII	I	II	III	IV	V	VI	VII	VIII	IX	X
	2002			2003									
	w procentach												
<b>Respondenci aktywni zawodowo (ogółem)</b>													
N=	550	478	439	488	460	411	539	545	568	420	429	524	479
– dobra	35	39	34	38	33	31	33	28	35	36	34	38	35
– ani dobra, ani zła	33	30	31	29	36	33	28	31	32	31	30	32	32
– zła	30	29	33	31	29	34	37	38	31	31	34	28	31
Trudno powiedzieć	2	3	2	3	1	2	2	3	1	1	3	2	2
<b>Pracownicy instytucji państwowych i publicznych</b>													
– dobra	42	44	42	48	37	32	36	33	43	42	41	44	41
– ani dobra, ani zła	32	29	29	22	33	35	30	35	27	31	28	33	33
– zła	24	26	28	27	28	30	34	31	29	26	30	22	22
Trudno powiedzieć	2	1	1	3	2	3	0	1	0	1	1	1	3
<b>Pracujący w spółkach o własności prywatnej i państwowej</b>													
– dobra	37	60	39	42	36	35	34	30	35	43	31	40	33
– ani dobra, ani zła	35	22	37	36	50	33	33	38	33	29	36	40	44
– zła	25	18	22	20	12	32	31	31	30	28	30	19	22
Trudno powiedzieć	3	0	2	1	2	0	2	1	2	0	3	1	1
<b>Pracujący w sektorze prywatnym poza rolnictwem</b>													
– dobra	34	34	34	36	37	38	38	32	39	38	39	42	41
– ani dobra, ani zła	35	33	38	34	39	36	27	31	39	37	32	30	33
– zła	29	27	26	27	24	26	32	32	22	24	26	26	26
Trudno powiedzieć	3	6	2	3	0	0	3	5	1	1	3	2	0
<b>Pracujący w indywidualnych gospodarstwach rolnych</b>													
– dobra	6	1	6	9	3	2	8	7	9	6	3	0	4
– ani dobra, ani zła	21	34	4	19	21	22	16	19	23	15	20	23	17
– zła	73	61	88	71	76	75	77	72	64	78	75	75	77
Trudno powiedzieć	0	4	2	1	0	1	0	2	5	1	1	2	2

Wyraźnie gorsze niż we wrześniu są obecnie oceny **warunków materialnych gospodarstw domowych** respondentów. O 7 punktów (do 20%) zmniejszyła się grupa osób zadowolonych ze swoich warunków, natomiast o 6 punktów (do 34%) zwiększył się odsetek niezadowolonych.



Tabela 7

Jak Pan(i) ocenia <b>obecne warunki materialne swojego gospodarstwa domowego?</b> Czy są one:	Wskazania respondentów według terminów badań												
	X	XI	XII	I	II	III	IV	V	VI	VII	VIII	IX	X
	2002			2003									
	w procentach												
– dobre	20	23	24	24	22	24	21	21	22	17	20	27	20
– ani dobre, ani złe	48	45	44	45	46	42	45	43	45	49	47	45	46
– złe	33	32	32	31	32	34	34	37	33	34	34	28	34

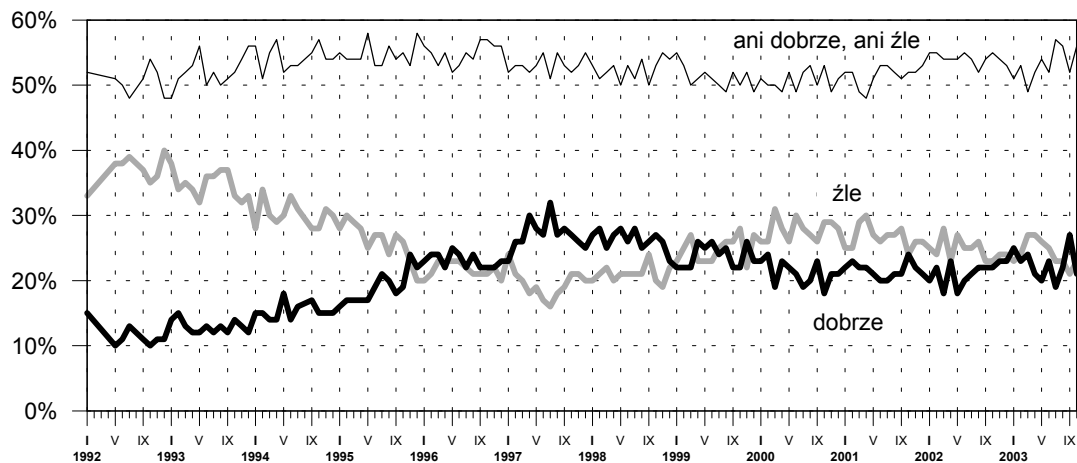


Pogorszyły się też ogólne opinie o tym, **jak się żyje ankietowanym i ich rodzinom**. Zmalała (o 6 punktów) liczba badanych wyrażających zadowolenie, nieco wzrosła zaś (o 4 punkty) liczba oceniających poziom swojego życia jako przeciętny. Blisko co czwarty respondent (23%) uważa, że jemu i jego rodzinie źle się żyje. Wskaźniki te, po chwilowym wzroście we wrześniu, powróciły do wartości zanotowanych w sierpniu.

Tabela 8

Czy obecnie Panu(i) i Pana(i) <b>rodzinie żyje się:</b>	Wskazania respondentów według terminów badań												
	X	XI	XII	I	II	III	IV	V	VI	VII	VIII	IX	X
	2002			2003									
	w procentach												
– dobrze	22	23	23	25	23	24	21	20	23	19	22	27	21
– ani dobrze, ani źle	55	54	53	51	53	49	52	54	52	57	56	52	56
– źle	23	24	24	23	24	27	27	26	25	23	23	21	23
Trudno powiedzieć	0	0	0	1	0	0	0	0	0	1	0	0	0

RYS. 5. CZY OBECNIE PANU(I) I PANA(I) RODZINIE ŻYJE SIĘ:



Pominięto „trudno powiedzieć”

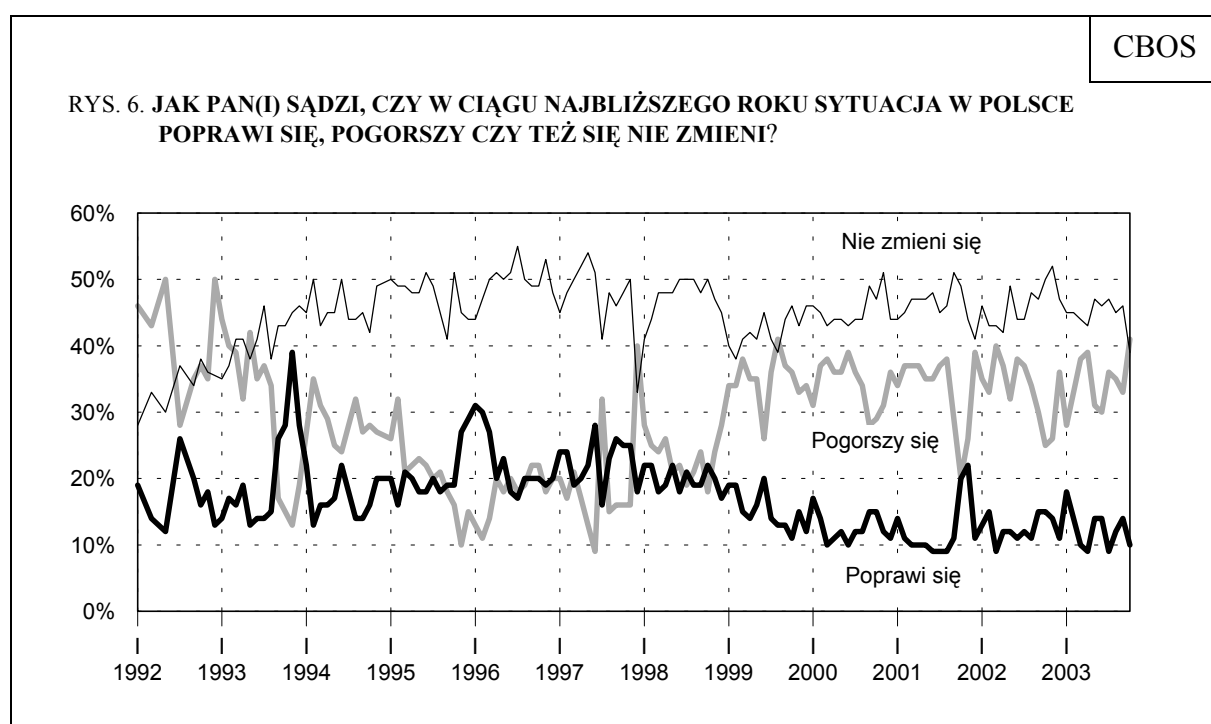
Ogólne opinie o poziomie życia oraz oceny własnych warunków materialnych są zróżnicowane w zależności od poziomu wykształcenia ankietowanych, wieku i miejsca zamieszkania. Im badani są lepiej wykształceni, tym częściej pozytywnie wypowiadają się w tej sprawie. Zadowoleniu z warunków materialnych gospodarstwa domowego nie sprzyja zamieszkiwanie na wsi - ich mieszkańcy rzadziej niż inni określają je jako dobre. Najmłodszy respondenci wyraźnie częściej niż w średnim wieku i starsi są usatysfakcjonowani swoimi warunkami materialnymi.

### Przewidywania

Gorsze niż we wrześniu są przewidywania co do rozwoju **ogólnej sytuacji w kraju**. Już tylko 10% badanych (spadek o 4 punkty) liczy na poprawę, niemal dwie piąte (39%, spadek o 7 punktów) sądzi, że nic się nie zmieni, a 41% (wzrost o 8 punktów) spodziewa się pogorszenia.

Tabela 9

Jak Pan(i) sądzi, czy w ciągu najbliższego roku <b>sytuacja w Polsce</b> poprawi się, pogorszy czy też się nie zmieni?	Wskazania respondentów według terminów badań													
	X	XI	XII	I	II	III	IV	V	VI	VII	VIII	IX	X	
	2002			2003										
	w procentach													
Poprawi się	15	14	11	18	14	10	9	14	14	9	12	14	10	
Nie zmieni się	50	52	47	45	45	44	43	47	46	47	45	46	39	
Pogorszy się	25	26	36	28	33	38	39	31	30	36	35	33	41	
Trudno powiedzieć	10	8	6	9	8	7	9	8	10	7	8	7	10	

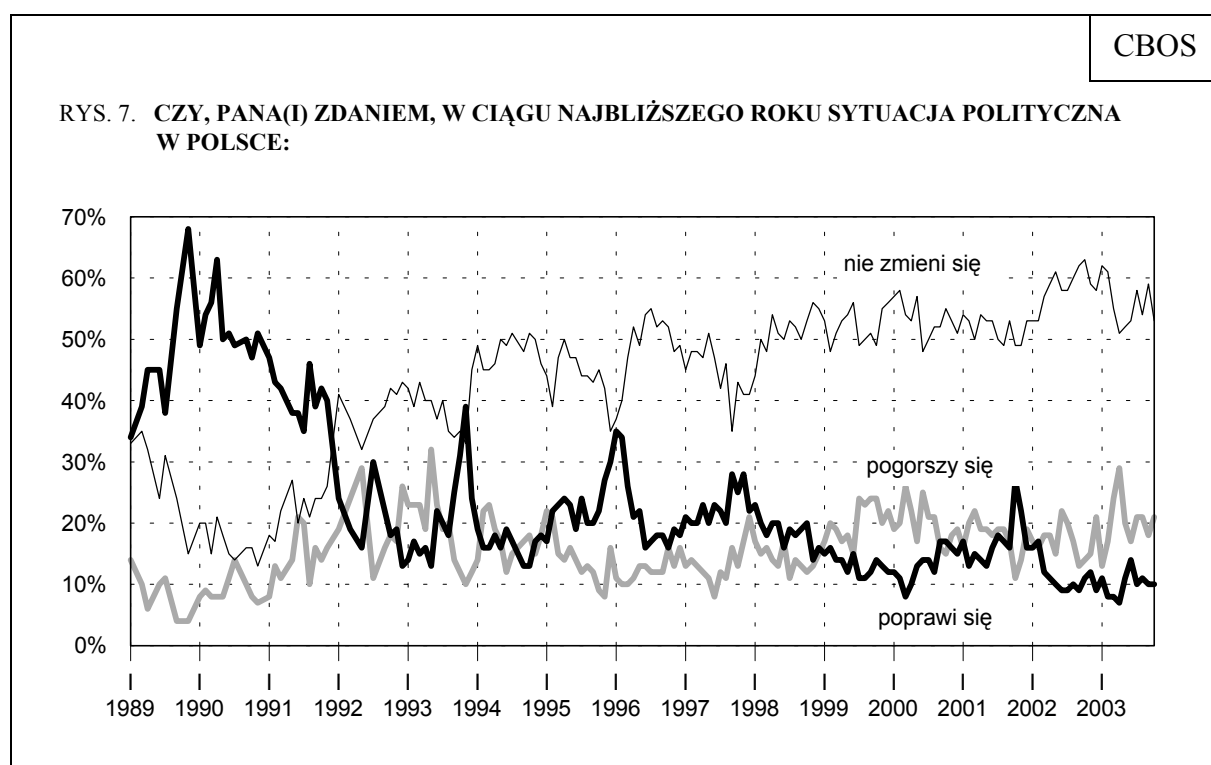


Pominięto „trudno powiedzieć”

Prawie nie zmieniły się przewidywania co do **sytuacji politycznej**. Jej poprawy tak jak we wrześniu oczekuje 10% badanych, natomiast dwukrotnie większą grupę (21%, wzrost o 3 punkty) stanowią pesymiści. Najwięcej respondentów (53%) sądzi, że w życiu politycznym kraju nic się nie zmieni.

Tabela 10

Czy, Pana(i) zdaniem, w ciągu najbliższego roku <b>sytuacja polityczna</b> w Polsce:	Wskazania respondentów według terminów badań												
	X	XI	XII	I	II	III	IV	V	VI	VII	VIII	IX	X
	2002			2003									
	w procentach												
– poprawi się	11	12	9	11	8	8	7	11	14	10	11	10	10
– nie zmieni się	63	59	58	62	61	55	51	52	53	58	54	59	53
– pogorszy się	14	15	21	13	17	24	29	20	17	21	21	18	21
Trudno powiedzieć	12	14	12	14	13	14	13	16	16	12	14	12	16

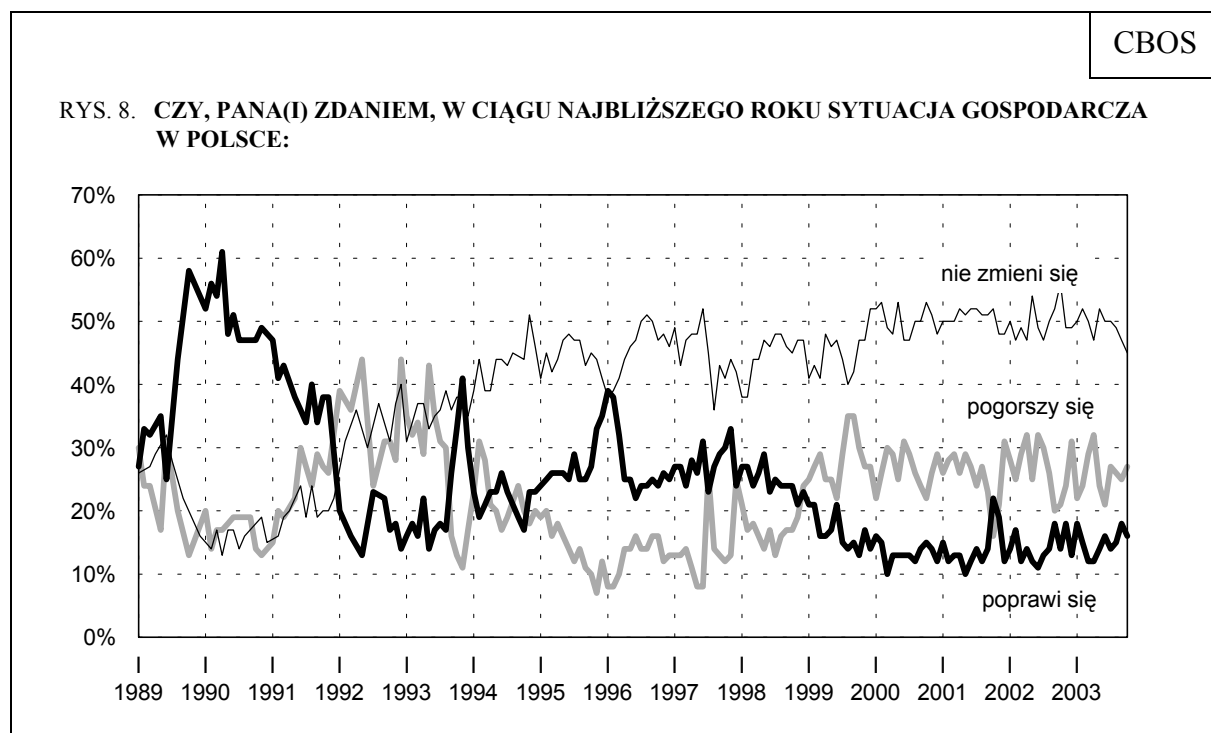


Pominięto „trudno powiedzieć”

Nieznacznie gorsze niż przed miesiącem są prognozy **sytuacji gospodarczej**. Minimalnie zmalął (o 2 punkty, do 16%) odsetek osób oczekujących poprawy, w takim samym stopniu (do 27%) przybyło też pesymistów. Największa grupa badanych (45%) nie spodziewa się zmian.

Tabela 11

Czy, Pana(i) zdaniem, w ciągu najbliższego roku <b>sytuacja gospodarcza</b> w Polsce:	Wskazania respondentów według terminów badań												
	X	XI	XII	I	II	III	IV	V	VI	VII	VIII	IX	X
	2002			2003									
	w procentach												
– poprawi się	14	18	13	18	15	12	12	14	16	14	15	18	16
– nie zmieni się	56	49	49	50	52	50	47	52	50	50	49	47	45
– pogorszy się	21	24	31	22	24	29	32	24	21	27	26	25	27
Trudno powiedzieć	9	10	8	10	9	10	9	11	13	9	10	10	12



Pominięto „trudno powiedzieć”

Przewidywania dotyczące sytuacji **zakładów pracy** pozostały na poziomie zbliżonym do ubiegłomiesięcznego. Na poprawę w ciągu następnego roku liczy 11% pracujących, a dwukrotnie więcej (22%) obawia się pogorszenia. Ponad połowa zatrudnionych (56%) sądzi, że nic się w tym względzie nie zmieni. Pracownicy prywatnych zakładów są nieco większymi optymistami niż zatrudnieni w zakładach państwowych lub o własności mieszanej.

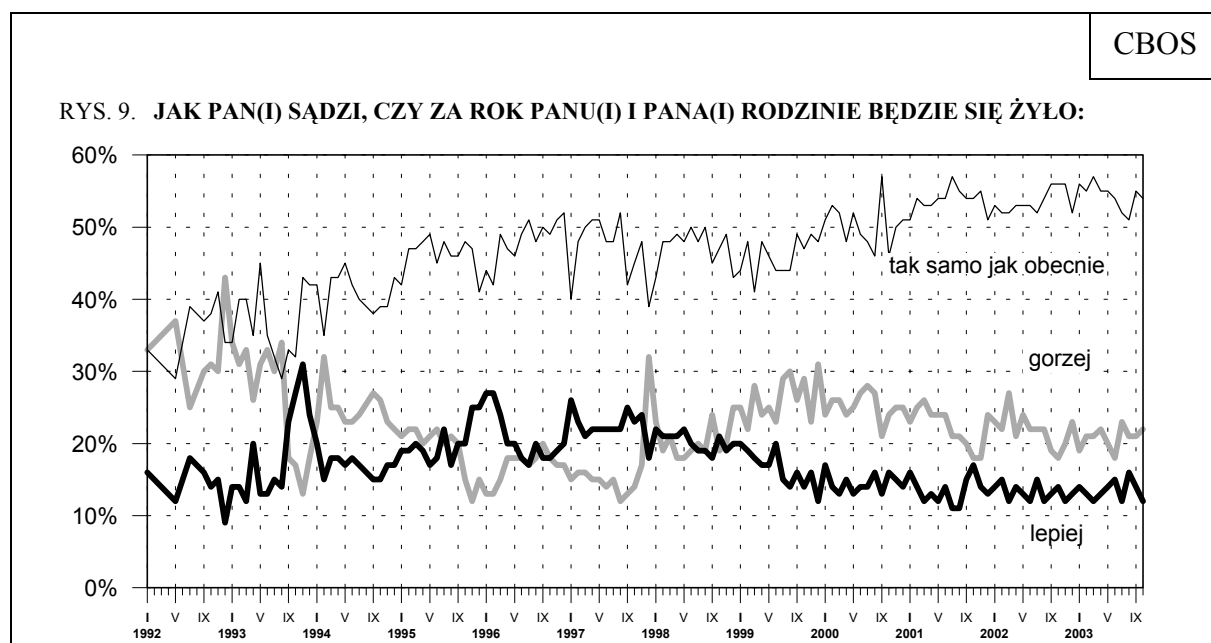
Tabela 12

Czy, Pana(i) zdaniem, w ciągu najbliższego roku <b>sytuacja w Pana(i) zakładzie pracy:</b>	Wskazania respondentów według terminów badań													
	X	XI	XII	I	II	III	IV	V	VI	VII	VIII	IX	X	
	2002				2003									
	w procentach													
<b>Respondenci aktywni zawodowo (ogółem)</b>														
N=	548	477	443	495	468	416	549	543	572	421	428	528	478	
– poprawi się	11	15	13	11	9	9	7	10	13	10	10	12	11	
– pozostanie bez zmian	61	60	58	58	62	60	59	56	60	59	56	58	56	
– pogorszy się	20	18	21	18	21	23	26	24	18	23	20	20	22	
Trudno powiedzieć	8	7	8	13	8	8	9	10	9	8	15	10	11	
<b>Pracownicy instytucji państwowych i publicznych</b>														
– poprawi się	11	7	12	4	6	5	5	5	7	9	10	10	9	
– pozostanie bez zmian	59	73	61	68	64	63	56	58	69	60	63	60	60	
– pogorszy się	24	17	21	18	22	25	34	27	16	23	20	20	22	
Trudno powiedzieć	6	3	6	10	8	7	6	10	7	7	7	10	8	
<b>Pracujący w spółkach o własności prywatnej i państwowej</b>														
– poprawi się	16	22	13	18	7	7	3	14	17	12	10	16	8	
– pozostanie bez zmian	64	61	65	51	65	61	69	50	51	69	48	61	54	
– pogorszy się	13	10	15	22	21	28	21	24	22	13	33	19	25	
Trudno powiedzieć	8	7	7	9	7	5	7	12	10	5	9	4	12	
<b>Pracujący w sektorze prywatnym poza rolnictwem</b>														
– poprawi się	13	22	16	16	15	16	11	11	18	11	11	13	15	
– pozostanie bez zmian	61	46	58	55	65	62	61	61	59	58	54	58	55	
– pogorszy się	16	21	17	13	14	17	21	19	15	21	13	19	17	
Trudno powiedzieć	10	11	9	16	6	5	7	8	7	10	22	10	13	
<b>Pracujący w indywidualnych gospodarstwach rolnych</b>														
– poprawi się	0	7	3	0	6	6	7	11	5	2	7	6	4	
– pozostanie bez zmian	64	60	47	53	55	49	57	48	54	52	54	58	58	
– pogorszy się	28	28	50	31	37	36	30	30	24	40	25	27	31	
Trudno powiedzieć	8	5	0	16	2	9	5	11	17	6	14	9	8	

Zbliżone do wrześniowych są przewidywania co do zmian **poziomu życia** respondentów i ich rodzin: nadal najmniejszą grupę (12%, spadek o 2 punkty) stanowią optymiści, 22% to pesymiści, a ponad połowa (54%) nie spodziewa się zmian.

Tabela 13

Jak Pan(i) sądzi, czy za rok Panu(i) i Pana(i) rodzinie będzie się żyło:	Wskazania respondentów według terminów badań												
	X	XI	XII	I	II	III	IV	V	VI	VII	VIII	IX	X
	2002			2003									
	w procentach												
– lepiej	14	12	13	14	13	12	13	14	15	12	16	14	12
– tak samo	56	56	52	56	55	57	55	55	54	52	51	55	54
– gorzej	18	20	23	19	21	21	22	20	18	23	21	21	22
Trudno powiedzieć	12	11	12	11	11	10	11	11	13	13	12	10	12



Pominięto „trudno powiedzieć”



Wrześniowa poprawa ocen materialnych warunków życia okazała się krótkotrwała - październikowy sondaż przyniósł ich powrót do wartości zanotowanych w sierpniu. W ostatnim miesiącu pogorszyły się ogólne oceny sytuacji bieżącej w kraju, a także prognozy jej rozwoju w ciągu najbliższego roku. Są one obecnie najgorsze od maja br.

Opracował  
Michał WENZEL

## A N E K S

Tabela 1. Czy, ogólnie rzecz biorąc, sytuacja w naszym kraju zmierza w dobrym czy też w złym kierunku?

	(%)			
	W dobrym	W złym	Trudno powiedzieć	Liczba osób
Ogółem	20	67	13	1016
Płeć				
Mężczyźni	22	65	12	484
Kobiety	18	68	14	532
Wiek				
18-24 lat	29	60	11	153
25-34	19	69	12	178
35-44	22	65	13	168
45-54	16	72	12	211
55-64	15	70	15	124
65 lat i więcej	19	62	19	181
Miejsce zamieszkania				
Wieś	21	65	13	377
Miasto do 20 tys.	20	67	13	129
20-100 tys.	17	67	16	203
101-500 tys.	17	72	12	191
501 tys. i więcej mieszk.	25	61	13	116
Wykształcenie				
Podstawowe	20	63	16	295
Zasadnicze zawodowe	18	71	12	260
Średnie	20	67	13	352
Wyższe	24	63	13	109
Grupa społ.-zaw. pracujący				
Kadra kier., inteligencja	23	59	18	63
Prac.umysł.niż.szczębla	22	69	9	96
Pracownicy fiz.- umysł.	14	78	8	77
Robotnicy wykwalifikowani	15	70	15	96
Robotnicy niewykwalifik.	33	51	16	32
Rolnicy	18	74	8	54
Pracujący na własny rach.	16	72	12	41
Bierni zawodowo				
Renciści	16	68	16	103
Emeryci	19	63	18	216
Uczniowie i studenci	36	55	9	72
Bezrobotni	20	67	13	119
Gospodynie domowe i inni	19	73	8	47
Pracuje w:				
inst. państw., publicznej	25	61	15	146
spółce właścicieli				
prywatnych i państwa	14	77	9	77
sekt. pryw. poza rolnict.	17	70	12	191
prywatnym gosp. rolnym	19	74	7	58
Dochody na jedną osobę				
Do 299 zł	18	71	11	110
300-399	27	57	16	93
400-599	16	73	11	172
600-800	19	68	13	164
Powyżej 800 zł	21	65	14	177
Ocena własnych war. mater.				
Złe	17	71	12	343
Średnie	19	65	16	472
Dobre	28	62	10	202
Udział w prakt. religijnych				
Kilka razy w tygodniu	14	67	19	75
Raz w tygodniu	19	68	13	503
1-2 razy w miesiącu	21	64	15	155
Kilka razy w roku	21	68	12	195
W ogóle nie uczestniczy	26	61	13	86
Poglądy polityczne				
Lewica	23	65	12	177
Centrum	22	68	10	270
Prawica	21	69	9	272
Trudno powiedzieć	15	64	21	296



Tabela 2. Jak Pan(i) ogólnie ocenia obecną sytuację polityczną w Polsce? Czy jest ona:

(%)

	dobra	ani dobra, ani zła	zła	bardzo zła	Trudno powiedzieć	Liczba osób
Ogółem	4	26	43	17	10	1016
Płeć						
Mężczyźni	4	27	43	21	5	484
Kobiety	4	24	44	13	15	532
Wiek						
18-24 lat	4	34	47	10	5	153
25-34	3	21	44	24	8	178
35-44	3	24	49	15	10	168
45-54	4	27	46	19	5	211
55-64	7	30	36	20	7	124
65 lat i więcej	5	20	37	13	25	181
Miejsce zamieszkania						
Wieś	4	28	40	12	15	377
Miasto do 20 tys.	4	23	44	21	8	129
20-100 tys.	4	21	50	16	9	203
101-500 tys.	5	25	39	24	8	191
501 tys. i więcej mieszk.	3	29	48	17	2	116
Wykształcenie						
Podstawowe	5	24	37	15	20	295
Zasadnicze zawodowe	4	29	41	18	8	260
Średnie	4	26	48	15	7	352
Wyższe	3	22	52	22	1	109
Grupa społ.-zaw. pracujący						
Kadra kier., inteligencja	3	18	56	22	1	63
Prac. umysł. niż. szczebla	2	34	48	13	2	96
Pracownicy fiz.- umysł.	2	31	46	14	7	77
Robotnicy wykwalifikowani	3	23	44	22	8	96
Robotnicy niewykwalifik.	3	28	32	25	12	32
Rolnicy	4	31	47	13	6	54
Pracujący na własny rach.	2	10	48	35	4	41
Bierni zawodowo						
Renciści	2	18	43	21	16	103
Emeryci	7	25	35	14	19	216
Uczniowie i studenci	3	30	57	10	1	72
Bezrobotni	6	23	45	13	13	119
Gospodynie domowe i inni	7	38	28	14	12	47
Pracuje w:						
inst. państw., publicznej	4	31	50	11	4	146
spółce właścicieli						
prywatnych i państwa	1	27	43	27	1	77
sekt. pryw. poza rolnict.	3	21	45	23	8	191
prywatnym gosp. rolnym	3	32	41	18	5	58
Dochody na jedną osobę						
Do 299 zł	5	25	38	21	12	110
300-399	5	28	38	12	16	93
400-599	4	20	44	18	14	172
600-800	4	22	45	17	12	164
Powyżej 800 zł	6	31	38	20	5	177
Ocena własnych war. mater.						
Złe	3	21	46	18	12	343
Średnie	4	28	42	16	11	472
Dobre	7	28	42	16	7	202
Udział w prakt. religijnych						
Kilka razy w tygodniu	4	22	35	20	20	75
Raz w tygodniu	5	27	41	16	11	503
1-2 razy w miesiącu	1	28	49	14	8	155
Kilka razy w roku	2	23	47	19	9	195
W ogóle nie uczestniczy	9	17	45	22	8	86
Poglądy polityczne						
Lewica	6	29	49	10	5	177
Centrum	2	32	46	13	6	270
Prawica	5	19	43	30	3	272
Trudno powiedzieć	4	23	38	12	24	296

Tabela 3. Jak Pan(i) ogólnie ocenia obecną **sytuację gospodarczą** w Polsce? Czy jest ona:

(%)

	bardzo dobra	dobra	ani dobra, ani zła	zła	bardzo zła	Trudno powiedzieć	Liczba osób
Ogółem	0	5	22	50	18	5	1016
Płeć							
Mężczyźni	0	5	22	49	20	3	484
Kobiety	0	4	21	52	16	8	532
Wiek							
18-24 lat	0	5	33	42	15	5	153
25-34	0	4	23	52	15	6	178
35-44	1	3	24	57	13	3	168
45-54	0	5	20	54	19	3	211
55-64	0	4	21	49	23	3	124
65 lat i więcej	0	5	13	48	22	12	181
Miejsce zamieszkania							
Wieś	0	3	21	51	18	6	377
Miasto do 20 tys.	0	5	21	51	18	5	129
20-100 tys.	0	6	17	54	17	7	203
101-500 tys.	0	5	26	47	17	5	191
501 tys.i więcej mieszk.	0	4	26	48	19	2	116
Wykształcenie							
Podstawowe	0	4	21	45	20	10	295
Zasadnicze zawodowe	0	5	19	52	19	5	260
Średnie	0	4	24	53	15	3	352
Wyższe	0	4	23	53	18	2	109
Grupa społ.-zaw. pracujący							
Kadra kier., inteligencja	0	2	17	68	10	2	63
Prac.umysł.niż.szczebła	0	7	26	57	8	1	96
Pracownicy fiz.-umysł.	0	5	25	50	13	7	77
Robotnicy wykwalifikowani	0	4	19	54	19	4	96
Robotnicy niewykwalifik.	0	3	34	41	20	4	32
Rolnicy	2	2	22	60	15	0	54
Pracujący na własny rach.	0	2	21	46	30	0	41
Bierni zawodowo							
Renciści	0	4	10	50	28	8	103
Emeryci	0	6	16	48	21	9	216
Uczniowie i studenci	0	4	44	35	15	2	72
Bezrobotni	0	5	21	51	16	7	119
Gospodynie domowe i inni	0	4	31	43	15	7	47
Pracuje w:							
inst. państw., publicznej	0	3	29	56	9	4	146
spółce właścicieli							
prywatnych i państwa	0	6	19	59	13	3	77
sekt. pryw. poza rolnict.	0	4	20	52	20	3	191
prywatnym gosp. rolnym	2	2	23	57	17	0	58
Dochody na jedną osobę							
Do 299 zł	0	2	15	53	20	9	110
300-399	1	5	24	51	18	2	93
400-599	0	3	19	50	21	7	172
600-800	0	6	21	50	15	8	164
Powyżej 800 zł	0	7	23	50	19	1	177
Ocena własnych war. mater.							
Złe	0	3	17	52	23	5	343
Średnie	0	4	21	52	16	7	472
Dobre	0	8	31	44	14	3	202
Udział w prakt. religijnych							
Kilka razy w tygodniu	0	9	13	50	21	8	75
Raz w tygodniu	0	4	23	49	17	6	503
1-2 razy w miesiącu	0	3	20	54	17	5	155
Kilka razy w roku	0	4	21	54	17	4	195
W ogóle nie uczestniczy	0	3	26	44	23	4	86
Poglądy polityczne							
Lewica	0	6	24	53	14	3	177
Centrum	0	5	25	50	17	3	270
Prawica	0	3	22	47	27	2	272
Trudno powiedzieć	0	4	17	53	13	13	296

Tabela 4. Czy obecnie Panu(i) i Pana(i) rodzinie żyje się:

(%)

	bardzo dobrze	dobrze	ani dobrze, ani źle	źle	bardzo źle	Trudno powiedzieć	Liczba osób
Ogółem	2	19	56	18	5	1	1016
Płeć							
Mężczyźni	1	20	53	21	5	1	484
Kobiety	2	19	58	15	6	0	532
Wiek							
18-24 lat	2	33	54	8	1	2	153
25-34	3	26	49	18	4	1	178
35-44	1	17	55	22	5	0	168
45-54	1	13	57	22	7	0	211
55-64	0	11	64	16	10	0	124
65 lat i więcej	2	16	58	18	5	0	181
Miejsce zamieszkania							
Wieś	1	13	59	22	4	1	377
Miasto do 20 tys.	2	21	57	13	7	1	129
20-100 tys.	2	24	53	14	7	0	203
101-500 tys.	3	21	58	13	5	0	191
501 tys. i więcej mieszk.	1	27	44	23	4	1	116
Wykształcenie							
Podstawowe	1	11	53	25	10	0	295
Zasadnicze zawodowe	1	14	59	23	4	0	260
Średnie	1	24	58	13	3	1	352
Wyższe	6	40	50	3	1	1	109
Grupa społ.-zaw. pracujący							
Kadra kier., inteligencja	7	38	54	0	0	0	63
Prac. umysł. niż. szczebla	1	33	51	13	0	1	96
Pracownicy fiz. - umysł.	1	17	61	16	4	0	77
Robotnicy wykwalifikowani	1	15	64	17	3	0	96
Robotnicy niewykwalifik.	0	9	64	23	4	0	32
Rolnicy	0	1	58	34	6	0	54
Pracujący na własny rach.	0	38	50	6	6	0	41
Bierni zawodowo							
Renciści	1	6	50	30	13	0	103
Emeryci	2	15	61	17	5	0	216
Uczniowie i studenci	3	43	46	5	0	3	72
Bezrobotni	1	11	47	30	11	1	119
Gospodynie domowe i inni	4	18	62	11	5	0	47
Pracuje w:							
inst. państw., publicznej	3	29	60	8	0	0	146
spółce właścicieli							
prywatnych i państwa	2	11	64	20	3	0	77
sekt. pryw. poza rolnict.	1	26	56	13	4	0	191
prywatnym gosp. rolnym	0	1	62	31	5	0	58
Dochody na jedną osobę							
Do 299 zł	0	2	52	29	15	1	110
300-399	0	10	54	27	8	0	93
400-599	1	6	62	24	6	1	172
600-800	2	21	61	13	3	0	164
Powyżej 800 zł	3	38	49	7	2	0	177
Ocena własnych war. mater.							
Źle	0	4	39	42	15	1	343
Średnie	0	11	81	7	0	1	472
Dobre	8	65	25	2	0	0	202
Udział w prakt. religijnych							
Kilka razy w tygodniu	3	18	53	17	9	0	75
Raz w tygodniu	2	18	58	17	4	1	503
1-2 razy w miesiącu	1	23	53	20	4	0	155
Kilka razy w roku	2	18	53	20	8	0	195
W ogóle nie uczestniczy	1	22	52	15	7	2	86
Poglądy polityczne							
Lewica	1	26	51	19	3	0	177
Centrum	1	20	60	14	4	0	270
Prawica	2	23	54	15	6	1	272
Trudno powiedzieć	3	11	56	24	6	1	296

Tabela 5. Jak Pan(i) ocenia obecne warunki materialne swojego gospodarstwa domowego?  
Czy są one:

(%)

	złe	raczej złe	ani dobre, ani złe	raczej dobre	dobre	Liczba osób
Ogółem	19	15	46	13	7	1016
Płeć						
Mężczyźni	17	15	48	13	7	484
Kobiety	20	15	45	13	7	532
Wiek						
18-24 lat	8	9	47	24	11	153
25-34	16	20	41	16	7	178
35-44	21	19	45	10	5	168
45-54	26	14	45	10	6	211
55-64	26	11	48	10	6	124
65 lat i więcej	16	15	54	10	5	181
Miejsce zamieszkania						
Wieś	22	16	49	9	4	377
Miasto do 20 tys.	14	18	39	19	10	129
20-100 tys.	22	15	43	12	7	203
101-500 tys.	12	13	53	12	9	191
501 tys. i więcej mieszk.	21	10	39	22	8	116
Wykształcenie						
Podstawowe	27	18	43	8	5	295
Zasadnicze zawodowe	25	15	49	7	5	260
Średnie	14	15	47	17	8	352
Wyższe	1	7	47	31	14	109
Grupa społ.-zaw. pracujący						
Kadra kier., inteligencja	2	6	44	31	18	63
Prac. umysł. niż. szczebla	10	16	45	20	9	96
Pracownicy fiz.- umysł.	19	17	46	13	6	77
Robotnicy wykwalifikowani	14	17	57	9	3	96
Robotnicy niewykwalifik.	24	27	43	7	0	32
Rolnicy	27	16	51	2	3	54
Pracujący na własny rach.	16	7	43	7	27	41
Bierni zawodowo						
Renciści	34	14	41	7	4	103
Emeryci	16	15	54	10	5	216
Uczniowie i studenci	3	6	40	34	16	72
Bezrobotni	37	19	34	10	0	119
Gospodynie domowe i inni	20	17	50	10	4	47
Pracuje w:						
inst. państw., publicznej	11	12	42	26	10	146
spółce właścicieli						
prywatnych i państwa	16	11	58	11	5	77
sekt. pryw. poza rolnict.	13	17	51	7	11	191
prywatnym gosp. rolnym	27	18	51	2	3	58
Dochody na jedną osobę						
Do 299 zł	57	13	30	1	0	110
300-399	32	20	41	6	0	93
400-599	19	26	49	4	2	172
600-800	12	15	51	15	7	164
Powyżej 800 zł	4	6	48	27	16	177
Udział w prakt. religijnych						
Kilka razy w tygodniu	22	10	49	11	7	75
Raz w tygodniu	17	14	50	12	7	503
1-2 razy w miesiącu	22	16	42	13	6	155
Kilka razy w roku	18	18	45	12	6	195
W ogóle nie uczestniczy	21	16	31	26	5	86
Poglądy polityczne						
Lewica	19	18	42	14	8	177
Centrum	14	15	49	15	6	270
Prawica	17	12	47	18	6	272
Trudno powiedzieć	25	15	47	6	7	296

Tabela 6. Jak Pan(i) sądzi, czy w ciągu najbliższego roku sytuacja w Polsce poprawi się, pogorszy czy też się nie zmieni? 1 - Zdecydowanie poprawi się; 2 - Raczej poprawi się; 3 - Nie zmieni się; 4 - Raczej pogorszy się; 5 - Zdecydowanie pogorszy się

						(%)	
	1	2	3	4	5	Trudno powiedzieć	Liczba osób
Ogółem	0	10	39	33	8	10	1016
Płeć							
Mężczyźni	1	12	39	32	8	8	484
Kobiety	0	8	39	33	8	11	532
Wiek							
18-24 lat	1	17	48	20	6	8	153
25-34	0	8	45	34	7	6	178
35-44	1	10	37	35	11	7	168
45-54	1	9	34	37	11	8	211
55-64	0	8	41	33	7	10	124
65 lat i więcej	1	8	32	36	5	18	181
Miejsce zamieszkania							
Wieś	1	11	38	32	7	12	377
Miasto do 20 tys.	0	11	43	31	7	9	129
20-100 tys.	0	10	37	36	8	8	203
101-500 tys.	0	10	39	32	8	12	191
501 tys.i więcej mieszk.	0	8	43	35	11	4	116
Wykształcenie							
Podstawowe	1	10	32	33	6	17	295
Zasadnicze zawodowe	0	9	39	32	10	9	260
Średnie	0	10	41	35	8	6	352
Wyższe	1	11	51	26	9	1	109
Grupa społ.-zaw. pracujący							
Kadra kier., inteligencja	0	15	52	27	6	0	63
Prac.umysł.niż.szczebła	0	5	41	38	11	4	96
Pracownicy fiz.-umysł.	0	8	39	46	5	3	77
Robotnicy wykwalifikowani	0	11	37	30	12	10	96
Robotnicy niewykwalifik.	0	9	37	44	2	8	32
Rolnicy	2	10	40	36	9	3	54
Pracujący na własny rach.	2	2	39	34	19	4	41
Bierni zawodowo							
Renciści	0	8	35	34	10	13	103
Emeryci	1	8	36	34	6	16	216
Uczniowie i studenci	0	19	48	16	7	10	72
Bezrobotni	0	13	40	28	4	15	119
Gospodynie domowe i inni	3	17	30	33	7	10	47
Pracuje w:							
inst. państw., publicznej	0	12	42	35	6	5	146
spółce właścicieli							
prywatnych i państwa	0	9	29	36	17	10	77
sekt. pryw. poza rolnict.	1	8	42	35	12	3	191
prywatnym gosp. rolnym	2	10	41	35	9	3	58
Dochody na jedną osobę							
Do 299 zł	0	10	31	39	12	9	110
300-399	0	10	37	34	7	12	93
400-599	0	11	38	34	9	9	172
600-800	1	9	33	34	10	13	164
Powyżej 800 zł	0	10	49	28	7	5	177
Ocena własnych war. mater.							
Złe	0	7	31	38	11	12	343
Średnie	1	9	43	32	7	9	472
Dobre	0	17	44	26	7	7	202
Udział w prakt. religijnych							
Kilka razy w tygodniu	0	12	29	33	4	21	75
Raz w tygodniu	0	10	41	30	8	10	503
1-2 razy w miesiącu	1	11	41	34	7	6	155
Kilka razy w roku	1	6	37	40	10	7	195
W ogóle nie uczestniczy	1	14	40	27	8	10	86
Poglądy polityczne							
Lewica	0	13	45	27	10	6	177
Centrum	1	10	42	36	6	5	270
Prawica	0	11	36	35	9	8	272
Trudno powiedzieć	0	7	35	31	8	18	296