



## **CENTRUM BADANIA OPINII SPOŁECZNEJ**

SEKRETARIAT  
OŚRODEK INFORMACJI

629 - 35 - 69, 628 - 37 - 04  
693 - 46 - 92, 625 - 76 - 23

UL. ŻURAWIA 4A, SKR. PT.24  
00 - 503 W A R S Z A W A  
TELEFAX 629 - 40 - 89

INTERNET

<http://www.cbos.pl>

E-mail: [sekretariat@cbos.pl](mailto:sekretariat@cbos.pl)

BS/167/2003

### **OCENY DZIAŁALNOŚCI INSTYTUCJI PUBLICZNYCH**

KOMUNIKAT Z BADAŃ

WARSZAWA, PAŹDZIERNIK 2003

PRZEDRUK MATERIAŁÓW CBOS W CAŁOŚCI LUB W CZĘŚCI ORAZ WYKORZYSTANIE DANYCH EMPIRYCZNYCH  
JEST DOZWOLONE WYŁĄCZNIE Z PODANIEM ŹRÓDŁA

- Spośród instytucji politycznych zdecydowanie najlepiej oceniany jest urząd prezydenta - jego oceny charakteryzują się dużą stabilnością. Stabilne są też opinie o działalności jedynej w tym badaniu podmiotu zbiorowego - władz samorządowych, przy czym oceniane są one tym lepiej, im mniejsza jest miejscowość, w której mieszkają badani.
- W opiniach na temat organów ścigania i wymiaru sprawiedliwości zwracają uwagę dobre oceny policji, a bardzo złe - sądów i prokuratury.
- W ocenach działalności OPZZ i NSZZ „Solidarność” widoczny jest w ostatnich latach wzrost odpowiedzi „trudno powiedzieć”, co może świadczyć o coraz większym dystansowaniu się wobec związków zawodowych. Zarazem po wycofaniu się „Solidarności” z powiązań politycznych oceny tego związku się poprawiają.
- Mimo kontrowersji wokół udziału polskich żołnierzy w misji stabilizacyjnej w Iraku nie pogorszyły się oceny działalności wojska.
- Opinie o działalności trzech głównych nadawców radiowych - Polskiego Radia, RMF FM i Radia Zet - są niemal takie same i bardzo pozytywne. Nadawców komercyjnych lepiej oceniają ludzie młodzi niż w średnim wieku i starsi. Natomiast w przypadku radia publicznego zależność taka nie występuje.
- Spośród nadawców telewizyjnych najwięcej pozytywnych ocen uzyskała telewizja publiczna. Jeśli jednak weźmiemy pod uwagę oceny krytyczne i pominiemy zróżnicowane odsetki wskazań „trudno powiedzieć”, wynikające zapewne z różnic w zasięgu sieci, okazuje się, że pierwsze miejsce przypada TVN (średnia ocen 3,16 wobec 2,98 TVP i tyleż samo Polsatu). Telewizje komercyjne są najlepiej oceniane przez ludzi młodych, natomiast opinie o telewizji publicznej wiążą się z wykształceniem - im jest ono wyższe, tym więcej ocen negatywnych (25% wśród osób z wyższym wykształceniem).

W październikowym badaniu<sup>1</sup> poddaliśmy ocenie respondentów działalność głównych instytucji publicznych (organów ścigania i wymiaru sprawiedliwości, wojska, związków zawodowych, instytucji finansowych, radia i telewizji, a także władz samorządowych oraz Kościoła katolickiego). Poprzednio o takie oceny pytaliśmy w grudniu 2002 roku - do tej daty więc odnoszą się porównania. Ponadto, jak co miesiąc, badani wypowiadali się na temat działalności prezydenta, Sejmu i Senatu (w przypadku tych trzech instytucji porównanie odnosi się do września).

#### OCENY DZIAŁALNOŚCI PARLAMENTU, PREZYDENTA I WŁADZ SAMORZĄDOWYCH

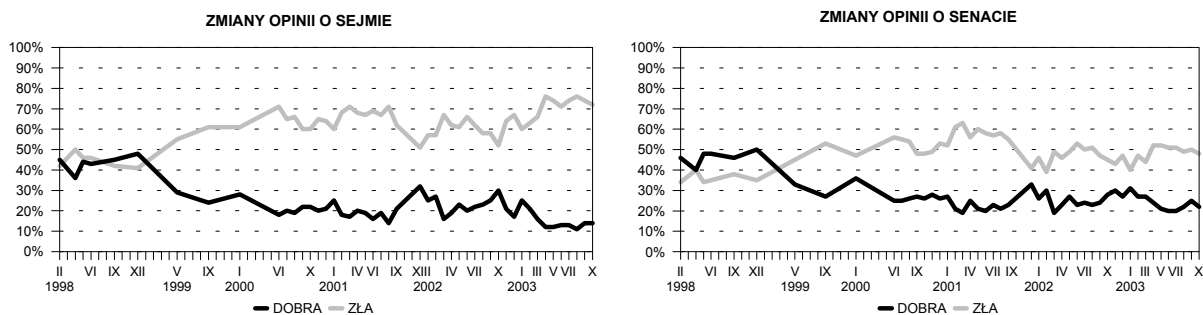
W stosunku do poprzedniego miesiąca oceny działalności obu izb parlamentu nie uległy istotnej zmianie. Nadal prawie trzy czwarte badanych (72%) negatywnie ocenia pracę Sejmu, a połowa (48%) - działalność Senatu. Stan taki utrzymuje się od kwietnia bieżącego roku, kiedy to nastąpiło wyraźne pogorszenie i tak złych opinii o działalności tych instytucji.

Tabela 1

Oceniane instytucje	Oceny*	Wskazania respondentów według terminów badań														Zmiany IX-X	
		VIII	IX	X	XI	XII	I	II	III	IV	V	VI	VII	VIII	IX		X
		2002					2003					w procentach					
Sejm	dobra	23	25	30	21	17	25	21	16	12	12	13	13	11	14	14	0
	zła	58	58	52	64	67	60	63	66	76	74	71	74	76	74	72	-2
Senat	dobra	23	24	28	30	27	31	27	27	24	21	20	20	22	25	22	-3
	zła	51	47	45	43	47	40	47	44	52	52	51	51	49	50	48	-2

\* Pominięto „trudno powiedzieć”

<sup>1</sup> **UWAGA:** Badanie „Aktualne problemy i wydarzenia” (161) przeprowadzono w dniach 3-6 października 2003 roku na liczącej 1016 osób reprezentatywnej próbie losowej dorosłych mieszkańców Polski. Począwszy od września 2003 r. nasze badania realizowane są na takich właśnie próbach, losowanych ze zbiorów PESEL i ważonych z uwzględnieniem najnowszych, ostatnio udostępnionych danych Narodowego Spisu Powszechnego. Zapewnia to dokładniejsze odwzorowanie składu społeczeństwa polskiego.

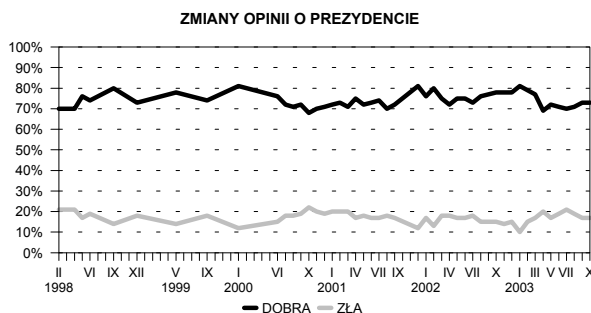


Nadal bardzo dobrze oceniana jest działalność Aleksandra Kwaśniewskiego. Obecnie oceny urzędu prezydenta są identyczne z wrześnieowymi.

Tabela 2

Oceny prezydenta*	Wskazania respondentów według terminów badań																Zmiany IX-X
	VII	VIII	IX	X	XI	XII	I	II	III	IV	V	VI	VII	VIII	IX	X	
	2002								2003								
	w procentach																
Dobra	73	76	77	78	78	78	81	79	77	69	72	71	70	71	73	73	0
Zła	18	15	15	15	14	15	10	15	17	20	17	19	21	19	17	17	0

\* Pominięto „trudno powiedzieć”



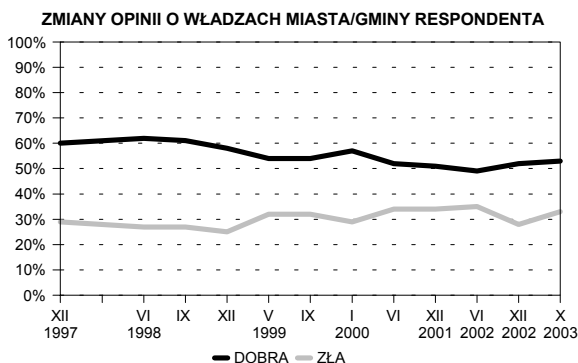
Po raz drugi poddaliśmy ocenie badanych władze samorządowe, które zostały wyłonione w ubiegłorocznych wyborach. Po roku działalności ich oceny nie odbiegają od ocen władz poprzedniej kadencji. Charakterystyczne jest, że im większa miejscowość, w której mieszkają ankietowani, tym częściej krytycznie oceniają oni działalność władz samorządowych w swoim mieście (gminie). W wielkich miastach, gdzie władze te są bardziej

anonimowe, przeważają negatywne opinie o ich działalności. Natomiast w miastach średniej wielkości i małych, szczególnie zaś na wsi wyraźnie dominują oceny pozytywne (patrz tabele aneksowe).

Tabela 3

Oceny władz miasta/gminy*	Wskazania respondentów według terminów badań											Zmiany od XII 2002 do X 2003
	VI 1998	IX 1998	XII 1998	V 1999	IX 1999	I 2000	VI 2000	XII 2001	VI 2002	XII 2002	X 2003	
	w procentach											
Dobra	62	61	58	54	54	57	52	51	49	52	53	+1
Zła	27	27	25	32	32	29	34	34	35	28	33	+5

\* Pominięto „trudno powiedzieć”



### OCENY DZIAŁALNOŚCI ORGANÓW ŚCIGANIA I WYMIARU SPRAWIEDLIWOŚCI

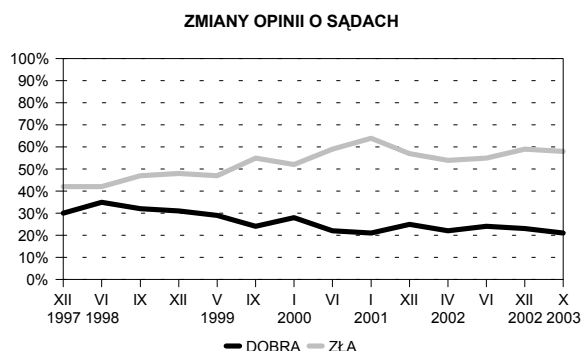
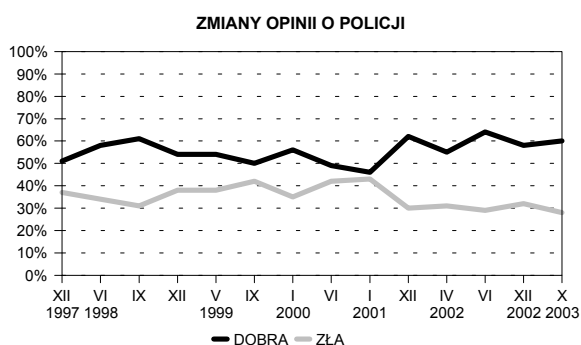
Policja cieszy się wśród ankietowanych niezmiennie dobrą opinią. Od końca 2001 roku mniej więcej trzy piąte ogółu badanych pozytywnie ocenia jej działalność; w stosunku do grudnia ubiegłego roku oceny policji nieznacznie się poprawiły. Najbardziej krytyczni wobec tej instytucji są respondenci pracujący na własny rachunek, którzy wystawiają policji oceny pozytywne równie często jak negatywne. W pozostałych grupach społecznych i kategoriach demograficznych zdecydowanie przeważają dobre oceny, przy czym stosunkowo bardziej krytyczni niż pozostali są mieszkańcy największych miast, badani z wyższym wykształceniem, członkowie kadry kierowniczej i inteligencji oraz robotnicy.

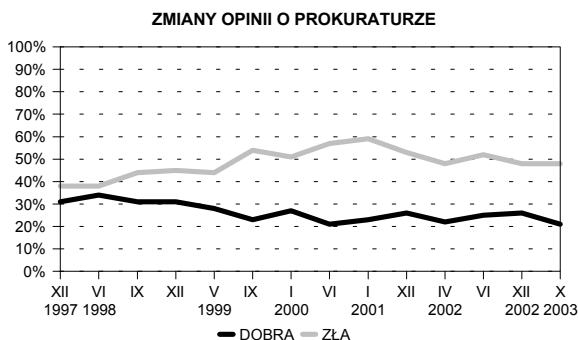
Odmiennie niż policja oceniane jest sądownictwo. Od pięciu lat negatywne oceny sądów znacznie przeważają nad pozytywnymi. Im wyższy jest poziom wykształcenia badanych, tym ich opinie o sądownictwie są gorsze. Równie krytycznie postrzegana jest działalność prokuratury, z tą tylko różnicą, że w jej przypadku blisko jedna trzecia badanych powstrzymuje się od oceny. W porównaniu z grudniem ubiegłego roku opinie o prokuraturze uległy pewnemu pogorszeniu, podczas gdy o sądach w zasadzie się nie zmieniły.

Tabela 4

Oceniane organy ścigania i wymiaru sprawiedliwości	Oceny*	Wskazania respondentów według terminów badań											Zmiany od XII 2002 do X 2003
		XII 1998	V 1999	IX 1999	I 2000	VI 2000	I 2001	XII 2001	IV 2002	VI 2002	XII 2002	X 2003	
		w procentach											
Policja	dobra	54	54	50	56	49	46	62	55	64	58	60	+2
	zła	38	38	42	35	42	43	30	31	29	32	28	-4
Sądy	dobra	31	29	24	28	22	21	25	22	24	23	21	-2
	zła	48	47	55	52	59	64	57	54	55	59	58	-1
Prokuratura	dobra	31	28	23	27	21	23	26	22	25	26	21	-5
	zła	45	44	54	51	57	59	53	48	52	48	48	0

\* Pominięto „trudno powiedzieć”



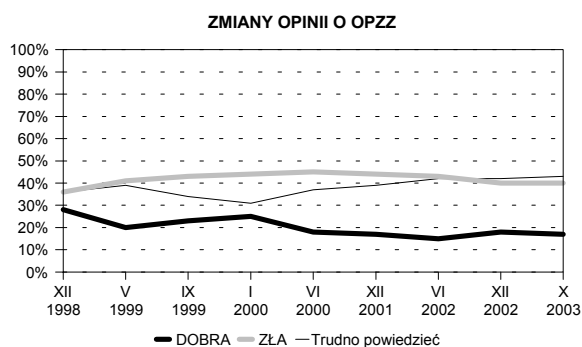
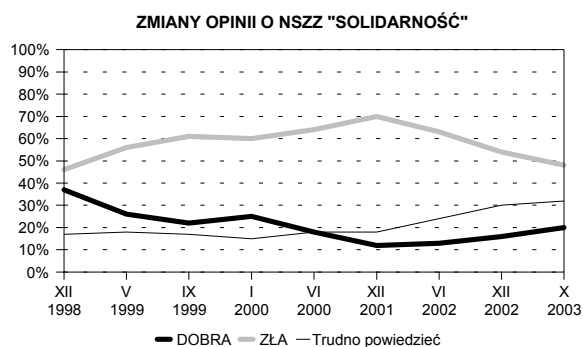


### OCENY ZWIĄZKÓW ZAWODOWYCH

W ocenach działalności dwóch największych central związkowych zdecydowanie więcej jest opinii negatywnych niż pozytywnych. Należy jednak dodać, że znaczna część badanych powstrzymuje się od ich oceny, dotyczy to przede wszystkim OPZZ, ale ostatnio także NSZZ „Solidarność”. Trzeba zaznaczyć, że o ile opinie o OPZZ są dość stabilne w ostatnich kilku latach, o tyle opinie na temat „Solidarności” nieco się poprawiły. NSZZ „S” najgorzej oceniany był pod koniec 2001 roku, co wyraźnie wiąże się z wyborczą klęską związanego z nim ugrupowania politycznego - AWS. Od tego czasu poprawił się wizerunek związku zawodowego „Solidarność”, niewchodzącego w bezpośrednie konsekwencje z żadnym ugrupowaniem politycznym, równocześnie jednak zaczął wzrastać odsetek badanych niemających wyrobionej opinii o jego działalności.

Tabela 5

Oceniane związki zawodowe	Oceny	Wskazania respondentów według terminów badań									Zmiany od XII 2002 do X 2003
		XII 1998	V 1999	IX 1999	I 2000	VI 2000	XII 2001	VI 2002	XII 2002	X 2003	
		w procentach									
NSZZ „Solidarność”	dobra	37	26	22	25	18	12	13	16	20	+4
	zła	46	56	61	60	64	70	63	54	48	-6
	„trudno powiedzieć”	17	18	17	15	18	18	24	30	32	+2
OPZZ	dobra	28	20	23	25	18	17	15	18	17	-1
	zła	36	41	43	44	45	44	43	40	40	0
	„trudno powiedzieć”	36	39	34	31	37	39	42	42	43	+1



### OCENY POZOSTAŁYCH INSTYTUCJI PUBLICZNYCH

Ocenie badanych poddaliśmy także Najwyższą Izbę Kontroli, Trybunał Konstytucyjny, Rzecznika Praw Obywatelskich, wojsko, a także trzy centralne instytucje finansowe: Narodowy Bank Polski, Radę Polityki Pieniężnej i Giełdę Papierów Wartościowych.

Znaczna część ankietowanych - od jednej czwartej do niemal trzech czwartych - powstrzymuje się od oceny tych instytucji. Zapewne wynika to ze słabej znajomości w społeczeństwie nie tylko ich działalności, ale także szerzej - specyficznych zadań. Nie dotyczy to wojska, choć i tak co czwarty badany nie ma o nim wyrobionego zdania.

Wojsko jest jedną z najlepiej ocenianych instytucji spośród umieszczonych na naszej liście. Jedynie 9% badanych wyraża krytyczne opinie o jego działalności, dwie trzecie zaś (65%) - pozytywne. Od sześciu lat oceny wystawiane siłom zbrojnym są na ogół stabilne. Nie zmieniły się też w stosunku do grudnia ubiegłego roku. Udział polskich żołnierzy w misji stabilizacyjnej w Iraku, mimo że przez znaczną część badanych oceniany krytycznie, nie wpłynął na ogólną ocenę Wojska Polskiego. Nie miał na nią wpływu także głośny w okresie realizacji naszego badania incydent z raketami Roland.



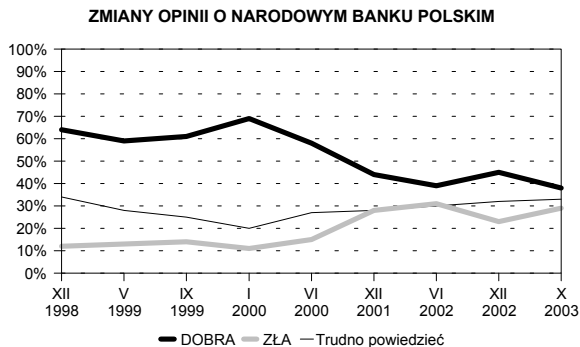
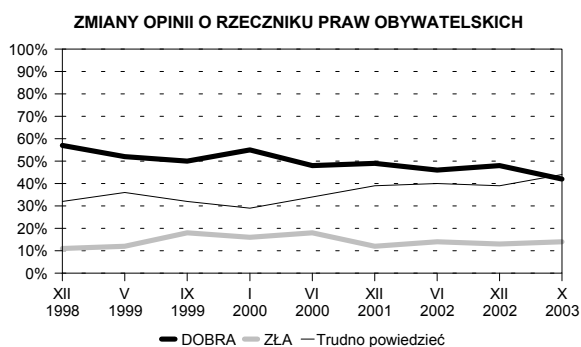
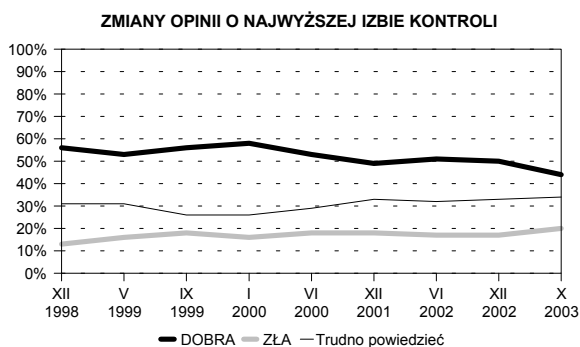
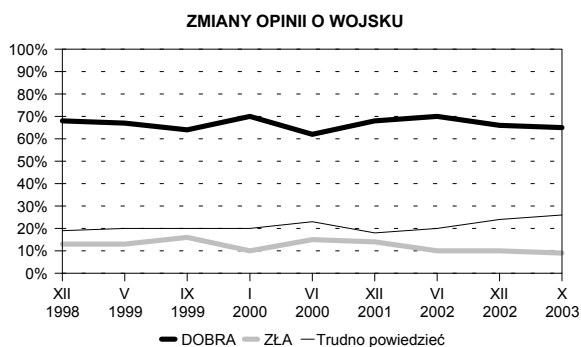
Tabela 6

Oceniane instytucje	Oceny	Wskazania respondentów według terminów badań									Zmiany od XII 2002 do X 2003
		XII 1998	V 1999	IX 1999	I 2000	VI 2000	XII 2001	VI 2002	XII 2002	X 2003	
		w procentach									
Wojsko	dobra	68	67	64	70	62	68	70	66	65	-1
	zła	13	13	16	10	15	14	10	10	9	-1
	„trudno powiedzieć”	19	20	20	20	23	18	20	24	26	+2
Najwyższa Izba Kontroli	dobra	56	53	56	58	53	49	51	50	44	-6
	zła	13	16	18	16	18	18	17	17	20	+3
	„trudno powiedzieć”	31	31	26	26	29	33	32	33	36	+3
Rzecznik Praw Obywatelskich	dobra	57	52	50	55	48	49	46	48	42	-6
	zła	11	12	18	16	18	12	14	13	14	+1
	„trudno powiedzieć”	32	36	32	29	34	39	40	39	44	+5
Trybunał Konstytucyjny	dobra	-	-	-	-	-	-	-	49	37	-12
	zła	-	-	-	-	-	-	-	12	13	+1
	„trudno powiedzieć”	-	-	-	-	-	-	-	39	50	+11
Narodowy Bank Polski	dobra	64	59	61	69	58	44	39	45	38	-7
	zła	12	13	14	11	15	28	31	23	29	+6
	„trudno powiedzieć”	34	28	25	20	27	28	30	32	33	+1
Rada Polityki Pieniężnej	dobra	-	-	-	-	-	19	22	28	23	-5
	zła	-	-	-	-	-	50	43	35	36	+1
	„trudno powiedzieć”	-	-	-	-	-	31	35	37	41	+4
Giełda Papierów Wartościowych	dobra	-	-	-	-	-	24	22	22	21	-1
	zła	-	-	-	-	-	11	9	8	8	0
	„trudno powiedzieć”	-	-	-	-	-	65	69	70	71	+1

Największy spadek ocen pozytywnych odnotowaliśmy w przypadku Trybunału Konstytucyjnego. Trzeba jednak zaznaczyć, że w zasadzie nie zmieniła się liczba ocen negatywnych, wzrósł jedynie (i tak znaczny) odsetek osób powstrzymujących się od wyrażenia opinii. Nadal dobre oceny Trybunału Konstytucyjnego zdecydowanie

przeważają nad złymi. Pogorszyły się także oceny działalności Najwyższej Izby Kontroli i Rzecznika Praw Obywatelskich, w dalszym ciągu jednak opinie pozytywne przeważają nad negatywnymi (dwukrotnie w przypadku NIK, a trzykrotnie w przypadku RPO). Z dłuższej perspektywy czasowej daje się jednak zauważyć wyraźną tendencję do pogarszania się ocen NIK. W stosunku do Rzecznika Praw Obywatelskich tendencja ta również występuje, ale znacznie słabiej.

Inaczej jest w przypadku Narodowego Banku Polskiego. Opinie o jego działalności są gorsze niż przed rokiem, skutkiem czego dwukrotna wówczas przewaga ocen pozytywnych nad negatywnymi zmalała do 9 punktów, natomiast od roku 2000 obserwujemy znaczne pogorszenie się notowań NBP. Równocześnie pogorszyły się także oceny Rady Polityki Pieniężnej. Trzeba dodać, że od początku monitorowania przez nas opinii o jej działalności oceny negatywne przeważają nad pozytywnymi. Na temat działalności trzeciej z umieszczonych na naszej liście instytucji finansowych - Giełdy Papierów Wartościowych - wypowiadała się mniej niż jedna trzecia badanych. Ponad dwukrotnie przeważają wśród nich oceny pozytywne.



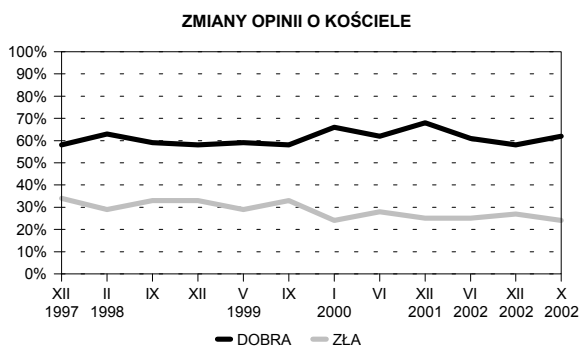
## OCENA DZIAŁALNOŚCI KOŚCIOŁA RZYMSKOKATOLICKIEGO

Oceny instytucjonalnej działalności Kościoła rzymskokatolickiego cechują się bardzo dużą stabilnością. W stosunku do grudnia 2002 roku obserwujemy pewną ich poprawę, jednak w zasadzie oznacza ona powrót do ocen z czerwca ubiegłego roku.

Tabela 7

Oceny działalności Kościoła rzymsko-katolickiego*	Wskazania respondentów według terminów badań										Zmiany od XII 2002 do X 2003
	IX 1998	XII 1998	V 1999	IX 1999	I 2000	VI 2000	XII 2001	VI 2002	XII 2002	X 2003	
	w procentach										
Dobra	59	58	59	58	66	62	68	61	58	62	+4
Zła	33	33	29	33	24	28	25	25	27	24	-3

\* Pominięto „trudno powiedzieć”



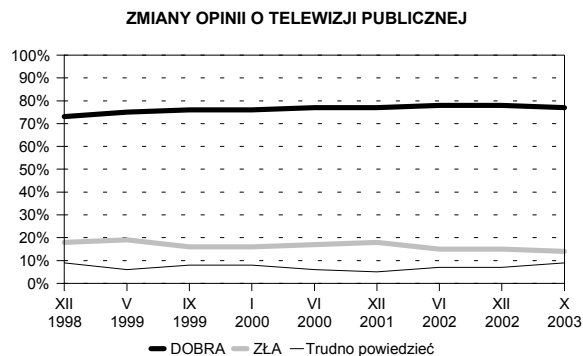
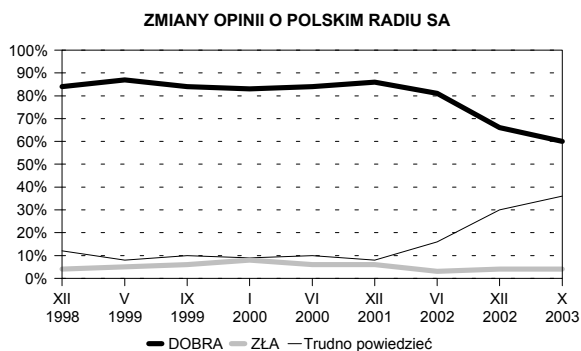
## OCENY PUBLICZNYCH I PRYWATNYCH NADAWCÓW RADIOWYCH I TELEWIZYJNYCH

Radio publiczne z trudem wytrzymuje konkurencję nadawców prywatnych. Dopóki nie poddawaliśmy ocenie respondentów prywatnych nadawców radiowych, Polskie Radio SA było absolutnym liderem wśród ocenianych instytucji. Gdy jednak na liście znalazły się także ogólnopolskie sieci komercyjne, z roku na rok dwukrotnie wzrosła liczba badanych powstrzymujących się od oceny publicznego radia, zmalała zaś liczba pozytywnych ocen tego nadawcy. Trzeba podkreślić, że nadal znikomy odsetek ankietowanych wystawia Polskiemu Radiu SA oceny negatywne. Może to świadczyć, że część badanych (ok. kilkunastu procent)

nie do końca była świadoma tego, że ocenia jedną z kilku rozgłośni ogólnopolskich. Sytuacja się wyjaśniła, gdy ocenie poddaliśmy równoległe także inne stacje.

Tabela 8

Oceniane instytucje	Oceny	Wskazania respondentów według terminów badań									Zmiany od XII 2002 do X 2003
		XII 1998	V 1999	IX 1999	I 2000	VI 2000	XII 2001	VI 2002	XII 2002	X 2003	
		w procentach									
Radio RMF FM	dobra	-	-	-	-	-	-	-	63	62	-1
	zła	-	-	-	-	-	-	-	2	3	+1
	„trudno powiedzieć”	-	-	-	-	-	-	-	35	35	0
Polskie Radio SA	dobra	84	87	84	83	84	86	81	66	60	-6
	zła	4	5	6	8	6	6	3	4	4	0
	„trudno powiedzieć”	12	8	10	9	10	8	16	30	36	+6
Radio Zet	dobra	-	-	-	-	-	-	-	58	58	0
	zła	-	-	-	-	-	-	-	2	2	0
	„trudno powiedzieć”	-	-	-	-	-	-	-	40	40	0
Radio Maryja	dobra	-	-	-	-	-	-	-	24	27	+3
	zła	-	-	-	-	-	-	-	27	18	-9
	„trudno powiedzieć”	-	-	-	-	-	-	-	49	55	+6
Telewizja publiczna	dobra	73	75	76	76	77	77	78	78	77	-1
	zła	18	19	16	16	17	18	15	15	14	-1
	„trudno powiedzieć”	9	6	8	8	6	5	7	7	9	+2
Telewizja TVN	dobra	-	-	-	-	-	-	71	72	70	-2
	zła	-	-	-	-	-	-	11	7	7	0
	„trudno powiedzieć”	-	-	-	-	-	-	18	21	23	+2
Telewizja Polsat	dobra	-	-	-	-	-	-	69	68	68	0
	zła	-	-	-	-	-	-	17	15	13	-2
	„trudno powiedzieć”	-	-	-	-	-	-	14	17	19	+2



Obecnie więc zarówno Polskie Radio SA, jak i RMF FM oraz Radio Zet oceniane są podobnie - uzyskują w większości oceny pozytywne (od około trzech piątych badanych) i znikomą liczbę ocen negatywnych. Zbliżone są też odsetki respondentów (od jednej trzeciej do dwóch piątych) powstrzymujących się od oceny każdej z tych rozgłośni. Znacznie gorzej natomiast oceniane jest Radio Maryja. Wprawdzie od ubiegłego roku opinie o tej rozgłośni wyraźnie się poprawiły i obecnie oceny pozytywne przeważają nad negatywnymi, jednak nadal znacząca liczba badanych (blisko jedna piąta ogółu) źle ocenia jej działalność. Trzeba też zaznaczyć, że ponad połowa ankietowanych powstrzymała się od oceny tej rozgłośni, zapewne większość z nich nie ma z nią kontaktu.

Warto jeszcze dodać, że odsetek pozytywnych opinii o RMF FM i Radiu Zet jest tym większy, im młodsze są osoby, które je oceniają. Szczególnie wyróżniają się badani w wieku od 18 do 34 lat, z jednej strony, a powyżej 55 roku życia - z drugiej. Natomiast w przypadku radia publicznego zależność taka nie występuje.

Z trzech ogólnopolskich nadawców telewizyjnych najwięcej pozytywnych ocen otrzymała telewizja publiczna, nieco mniej zaś TVN i Polsat. Gdy jednak weźmiemy pod uwagę oceny negatywne, okazuje się, że TVN uzyskała ich o połowę mniej niż dwaj pozostali nadawcy telewizyjni, mając równocześnie najwyższy odsetek odpowiedzi „trudno powiedzieć” (co jest zapewne skutkiem różnic w zasięgu tych sieci). W tej sytuacji faktyczne różnice w ocenach najlepiej ilustrują średnie ocen na skali, na której 1 oznacza -

„zdecydowanie źle”, a 4 - „zdecydowanie dobrze”, z pominięciem „trudno powiedzieć”. Okazuje się, że najlepiej oceniana jest TVN (średnia - 3,16, a więc lepiej niż dobrze), nieco gorzej zaś TVP i Polsat (mają taką samą średnią: 2,98, a więc niepełne „raczej dobrze”).

Działalność TVN i, w mniejszym stopniu, Polsatu zdecydowanie najlepiej oceniają ludzie młodzi (wśród badanych do 24 roku życia TVN uzyskała aż 95% ocen pozytywnych, a Polsat - 84%). W przypadku TVP nie ujawniają się różnice opinii w zależności od wieku, natomiast występuje zróżnicowanie ocen związane z wykształceniem - im jest ono wyższe, tym więcej ocen negatywnych (25% wśród osób z wyższym wykształceniem).

Opracował  
Michał STRZESZEWSKI

## A N E K S

Tabela 1. Jak by Pan(i) ocenił(a) działalność władz lokalnych w Pana(i) gminie, miejscowości?

(%)

	Dobrze	Źle	Trudno powiedzieć	Liczba osób
Ogółem	53	33	15	1016
Płeć				
Mężczyźni	50	39	11	484
Kobiety	55	27	18	532
Wiek				
18-24 lat	62	30	9	153
25-34	53	36	12	178
35-44	55	33	13	168
45-54	48	38	15	211
55-64	52	34	13	124
65 lat i więcej	50	25	25	181
Miejsce zamieszkania				
Wieś	61	25	14	377
Miasto do 20 tys.	57	37	6	129
20-100 tys.	51	33	16	203
101-500 tys.	42	44	14	191
501 tys. i więcej mieszk.	43	33	24	116
Wykształcenie				
Podstawowe	56	26	18	295
Zasadnicze zawodowe	53	35	12	260
Średnie	51	35	14	352
Wyższe	52	37	11	109
Grupa społ.-zaw. pracujący				
Kadra kier., inteligencja	55	37	8	63
Prac.umysł.niż.szczebła	58	30	12	96
Pracownicy fiz.- umysł.	51	36	13	77
Robotnicy wykwalifikowani	47	39	14	96
Robotnicy niewykwalifik.	58	34	8	32
Rolnicy	67	21	12	54
Pracujący na własny rach.	26	53	21	41
Bierni zawodowo				
Renciści	51	33	16	103
Emeryci	51	29	20	216
Uczniowie i studenci	59	32	9	72
Bezrobotni	52	30	18	119
Gospodynie domowe i inni	67	28	5	47
Pracuje w:				
inst. państw., publicznej	61	29	10	146
spółce właścicieli				
prywatnych i państwa	45	39	16	77
sekt. pryw. poza rolnict.	42	44	14	191
prywatnym gośp. rolnym	66	22	11	58
Dochody na jedną osobę				
Do 299 zł	56	31	13	110
300-399	55	36	9	93
400-599	54	33	13	172
600-800	50	32	18	164
Powyżej 800 zł	51	35	15	177
Ocena własnych war. mater.				
Źle	48	35	17	343
Średnie	52	33	15	472
Dobre	63	27	10	202
Udział w prakt. religijnych				
Kilka razy w tygodniu	57	17	26	75
Raz w tygodniu	56	31	13	503
1-2 razy w miesiącu	55	32	13	155
Kilka razy w roku	47	41	12	195
W ogóle nie uczestniczy	38	39	23	86
Poglądy polityczne				
Lewica	46	45	9	177
Centrum	58	30	12	270
Prawica	57	32	11	272
Trudno powiedzieć	49	28	24	296

Tabela 2. Jak by Pan(i) ocenił(a) działalność policji? (%)

	Dobrze	Źle	Trudno powiedzieć	Liczba osób
Ogółem	60	28	12	1016
Płeć				
Mężczyźni	62	29	9	484
Kobiety	59	27	14	532
Wiek				
18-24 lat	59	33	9	153
25-34	59	31	10	178
35-44	62	30	8	168
45-54	58	31	11	211
55-64	71	17	12	124
65 lat i więcej	58	21	21	181
Miejsce zamieszkania				
Wieś	60	22	18	377
Miasto do 20 tys.	64	29	7	129
20-100 tys.	62	31	7	203
101-500 tys.	62	29	10	191
501 tys. i więcej mieszk.	53	36	10	116
Wykształcenie				
Podstawowe	62	21	17	295
Zasadnicze zawodowe	62	27	11	260
Średnie	61	31	8	352
Wyższe	50	38	12	109
Grupa społ.-zaw. pracujący				
Kadra kier., inteligencja	49	39	12	63
Prac. umysł. niż. szczebla	65	23	12	96
Pracownicy fiz.- umysł.	54	37	8	77
Robotnicy wykwalifikowani	53	36	11	96
Robotnicy niewykwalifik.	61	31	8	32
Rolnicy	72	17	11	54
Pracujący na własny rach.	43	41	16	41
Bierni zawodowo				
Renciści	71	17	12	103
Emeryci	56	26	18	216
Uczniowie i studenci	58	33	9	72
Bezrobotni	68	26	6	119
Gospodynie domowe i inni	72	18	11	47
Pracuje w:				
inst. państw., publicznej	66	24	10	146
spółce właścicieli				
prywatnych i państwa	50	40	10	77
sekt. pryw. poza rolnict.	49	39	12	191
prywatnym gosp. rolnym	73	17	10	58
Dochody na jedną osobę				
Do 299 zł	65	27	7	110
300-399	76	20	5	93
400-599	61	24	15	172
600-800	56	30	14	164
Powyżej 800 zł	63	28	9	177
Ocena własnych war. mater.				
Źle	62	28	11	343
Średnie	60	27	13	472
Dobre	59	30	11	202
Udział w prakt. religijnych				
Kilka razy w tygodniu	65	21	14	75
Raz w tygodniu	63	25	12	503
1-2 razy w miesiącu	59	27	14	155
Kilka razy w roku	57	34	9	195
W ogóle nie uczestniczy	51	36	13	86
Poglądy polityczne				
Lewica	69	25	6	177
Centrum	63	25	12	270
Prawica	62	31	7	272
Trudno powiedzieć	52	29	20	296



Tabela 3. Jak by Pan(i) ocenił(a) działalność **sądów?**

(%)

	Dobrze	Źle	Trudno powiedzieć	Liczba osób
Ogółem	21	58	21	1016
Płeć				
Mężczyźni	23	64	14	484
Kobiety	20	53	27	532
Wiek				
18-24 lat	35	44	21	153
25-34	21	63	17	178
35-44	17	68	15	168
45-54	20	62	19	211
55-64	20	64	16	124
65 lat i więcej	17	47	36	181
Miejsce zamieszkania				
Wieś	26	47	27	377
Miasto do 20 tys.	25	55	20	129
20-100 tys.	18	63	20	203
101-500 tys.	21	63	16	191
501 tys. i więcej mieszk.	9	80	11	116
Wykształcenie				
Podstawowe	24	45	31	295
Zasadnicze zawodowe	22	55	23	260
Średnie	19	67	14	352
Wyższe	20	72	8	109
Grupa społ.-zaw. pracujący				
Kadra kier., inteligencja	21	68	11	63
Prac. umysł. niż. szczebla	9	78	13	96
Pracownicy fiz.- umysł.	31	52	16	77
Robotnicy wykwalifikowani	23	61	16	96
Robotnicy niewykwalifik.	27	53	19	32
Rolnicy	25	49	26	54
Pracujący na własny rach.	22	66	11	41
Bierni zawodowo				
Renciści	19	59	22	103
Emeryci	16	53	31	216
Uczniowie i studenci	38	50	13	72
Bezrobotni	25	54	22	119
Gospodynie domowe i inni	11	57	32	47
Pracuje w:				
inst. państw., publicznej	24	65	11	146
spółce właścicieli				
prywatnych i państwa	12	69	19	77
sekt. pryw. poza rolnict.	22	63	15	191
prywatnym gosp. rolnym	23	51	26	58
Dochody na jedną osobę				
Do 299 zł	31	46	23	110
300-399	23	60	16	93
400-599	19	61	21	172
600-800	15	64	21	164
Powyżej 800 zł	22	65	14	177
Ocena własnych war. mater.				
Źle	20	58	22	343
Średnie	19	57	24	472
Dobre	28	60	11	202
Udział w prakt. religijnych				
Kilka razy w tygodniu	18	46	36	75
Raz w tygodniu	23	54	22	503
1-2 razy w miesiącu	19	59	22	155
Kilka razy w roku	18	68	14	195
W ogóle nie uczestniczy	23	65	11	86
Poglądy polityczne				
Lewica	21	67	11	177
Centrum	24	60	16	270
Prawica	21	66	13	272
Trudno powiedzieć	19	42	38	296

Tabela 4. Jak by Pan(i) ocenił(a) działalność wojska? (%)

	Dobrze	Źle	Trudno powiedzieć	Liczba osób
Ogółem	65	9	26	1016
Płeć				
Mężczyźni	72	10	18	484
Kobiety	59	9	32	532
Wiek				
18-24 lat	65	17	17	153
25-34	63	10	27	178
35-44	65	9	26	168
45-54	65	9	26	211
55-64	79	4	17	124
65 lat i więcej	58	7	34	181
Miejsce zamieszkania				
Wieś	65	9	26	377
Miasto do 20 tys.	74	7	20	129
20-100 tys.	66	8	27	203
101-500 tys.	67	9	24	191
501 tys. i więcej mieszk.	52	18	30	116
Wykształcenie				
Podstawowe	68	5	28	295
Zasadnicze zawodowe	71	8	21	260
Średnie	64	12	25	352
Wyższe	50	17	33	109
Grupa społ.-zaw. pracujący				
Kadra kier., inteligencja	53	19	29	63
Prac. umysł. niż. szczebla	63	11	26	96
Pracownicy fiz.- umysł.	61	19	20	77
Robotnicy wykwalifikowani	71	10	19	96
Robotnicy niewykwalifik.	74	7	20	32
Rolnicy	74	4	22	54
Pracujący na własny rach.	54	10	35	41
Bierni zawodowo				
Renciści	73	2	26	103
Emeryci	62	9	29	216
Uczniowie i studenci	71	6	23	72
Bezrobotni	67	10	23	119
Gospodynie domowe i inni	63	5	31	47
Pracuje w:				
inst. państw., publicznej	70	11	19	146
spółce właścicieli				
prywatnych i państwa	54	10	35	77
sekt. pryw. poza rolnict.	61	16	23	191
prywatnym gosp. rolnym	74	4	22	58
Dochody na jedną osobę				
Do 299 zł	70	7	23	110
300-399	72	5	22	93
400-599	70	7	24	172
600-800	69	9	23	164
Powyżej 800 zł	63	13	24	177
Ocena własnych war. mater.				
Źle	66	9	26	343
Średnie	66	9	25	472
Dobre	62	11	27	202
Udział w prakt. religijnych				
Kilka razy w tygodniu	69	6	26	75
Raz w tygodniu	66	8	26	503
1-2 razy w miesiącu	64	9	27	155
Kilka razy w roku	68	11	21	195
W ogóle nie uczestniczy	54	16	29	86
Poglądy polityczne				
Lewica	72	9	19	177
Centrum	70	7	23	270
Prawica	67	12	21	272
Trudno powiedzieć	55	10	35	296

Tabela 5. Jak by Pan(i) ocenił(a) działalność **radia RMF FM?** (%)

	Dobrze	Źle	Trudno powiedzieć	Liczba osób
Ogółem	62	3	35	1016
Płeć				
Mężczyźni	65	4	31	484
Kobiety	59	2	39	532
Wiek				
18-24 lat	88	6	6	153
25-34	85	3	12	178
35-44	74	1	25	168
45-54	61	2	37	211
55-64	44	2	54	124
65 lat i więcej	20	2	78	181
Miejsce zamieszkania				
Wieś	57	3	41	377
Miasto do 20 tys.	66	3	31	129
20-100 tys.	68	2	31	203
101-500 tys.	67	2	31	191
501 tys. i więcej mieszk.	59	5	36	116
Wykształcenie				
Podstawowe	44	2	54	295
Zasadnicze zawodowe	68	1	30	260
Średnie	72	4	24	352
Wyższe	66	4	30	109
Grupa społ.-zaw. pracujący				
Kadra kier., inteligencja	64	6	30	63
Prac. umysł. niż. szczebla	85	3	12	96
Pracownicy fiz.- umysł.	83	3	14	77
Robotnicy wykwalifikowani	69	1	30	96
Robotnicy niewykwalifik.	84	0	16	32
Rolnicy	53	0	47	54
Pracujący na własny rach.	73	2	25	41
Bierni zawodowo				
Renciści	40	2	58	103
Emeryci	29	2	69	216
Uczniowie i studenci	85	9	7	72
Bezrobotni	77	4	19	119
Gospodynie domowe i inni	80	0	20	47
Pracuje w:				
inst. państw., publicznej	76	3	20	146
spółce właścicieli				
prywatnych i państwa	77	1	22	77
sekt. pryw. poza rolnict.	75	3	22	191
prywatnym gosp. rolnym	56	0	44	58
Dochody na jedną osobę				
Do 299 zł	74	1	25	110
300-399	72	3	25	93
400-599	55	1	44	172
600-800	56	2	42	164
Powyżej 800 zł	58	3	39	177
Ocena własnych war. mater.				
Źle	59	1	40	343
Średnie	63	2	35	472
Dobre	66	6	28	202
Udział w prakt. religijnych				
Kilka razy w tygodniu	38	5	57	75
Raz w tygodniu	60	2	38	503
1-2 razy w miesiącu	71	3	26	155
Kilka razy w roku	72	2	27	195
W ogóle nie uczestniczy	61	5	34	86
Poglądy polityczne				
Lewica	68	4	28	177
Centrum	73	1	26	270
Prawica	61	4	35	272
Trudno powiedzieć	51	2	47	296

Tabela 6. Jak by Pan(i) ocenił(a) działalność Polskiego Radia SA (radia publicznego)?

	(%)			
	Dobrze	Źle	Trudno powiedzieć	Liczba osób
Ogółem	60	4	36	1016
Płeć				
Mężczyźni	60	5	35	484
Kobiety	60	3	37	532
Wiek				
18-24 lat	62	7	31	153
25-34	55	2	42	178
35-44	63	2	35	168
45-54	60	6	35	211
55-64	63	4	34	124
65 lat i więcej	61	1	38	181
Miejsce zamieszkania				
Wieś	61	2	36	377
Miasto do 20 tys.	63	4	34	129
20-100 tys.	56	4	39	203
101-500 tys.	63	6	31	191
501 tys. i więcej mieszk.	56	5	39	116
Wykształcenie				
Podstawowe	56	3	42	295
Zasadnicze zawodowe	61	3	36	260
Średnie	63	4	33	352
Wyższe	63	6	31	109
Grupa społ.-zaw. pracujący				
Kadra kier., inteligencja	53	3	43	63
Prac.umysł.niż.szczębla	74	4	22	96
Pracownicy fiz.-umysł.	50	2	47	77
Robotnicy wykwalifikowani	55	4	41	96
Robotnicy niewykwalifik.	63	7	30	32
Rolnicy	70	0	30	54
Pracujący na własny rach.	47	4	49	41
Bierni zawodowo				
Renciści	57	2	41	103
Emeryci	64	2	34	216
Uczniowie i studenci	61	8	31	72
Bezrobotni	60	6	33	119
Gospodynie domowe i inni	58	4	38	47
Pracuje w:				
inst. państw., publicznej	64	4	32	146
spółce właścicieli				
prywatnych i państwa	60	2	37	77
sekt. pryw. poza rolnict.	54	5	41	191
prywatnym gosp. rolnym	71	0	29	58
Dochody na jedną osobę				
Do 299 zł	60	4	36	110
300-399	62	3	36	93
400-599	62	3	35	172
600-800	60	7	33	164
Powyżej 800 zł	58	3	39	177
Ocena własnych war. mater.				
Źle	60	4	36	343
Średnie	60	3	37	472
Dobre	62	5	34	202
Udział w prakt. religijnych				
Kilka razy w tygodniu	59	4	37	75
Raz w tygodniu	65	2	33	503
1-2 razy w miesiącu	62	4	34	155
Kilka razy w roku	53	7	40	195
W ogóle nie uczestniczy	46	9	45	86
Poglądy polityczne				
Lewica	65	6	30	177
Centrum	68	2	30	270
Prawica	62	5	33	272
Trudno powiedzieć	49	3	48	296

Tabela 7. Jak by Pan(i) ocenił(a) działalność **Radia Zet?** (%)

	Dobrze	Źle	Trudno powiedzieć	Liczba osób
Ogółem	58	2	40	1016
Płeć				
Mężczyźni	62	3	35	484
Kobiety	55	1	44	532
Wiek				
18-24 lat	87	3	10	153
25-34	79	1	19	178
35-44	61	1	38	168
45-54	58	1	41	211
55-64	42	5	53	124
65 lat i więcej	22	2	76	181
Miejsce zamieszkania				
Wieś	55	1	44	377
Miasto do 20 tys.	67	3	30	129
20-100 tys.	58	1	41	203
101-500 tys.	59	4	37	191
501 tys. i więcej mieszk.	58	3	39	116
Wykształcenie				
Podstawowe	43	2	56	295
Zasadnicze zawodowe	66	1	33	260
Średnie	64	3	33	352
Wyższe	64	5	32	109
Grupa społ.-zaw. pracujący				
Kadra kier., inteligencja	62	8	30	63
Prac. umysł. niż. szczebla	73	2	25	96
Pracownicy fiz.- umysł.	78	0	22	77
Robotnicy wykwalifikowani	67	1	32	96
Robotnicy niewykwalifik.	73	0	27	32
Rolnicy	51	0	49	54
Pracujący na własny rach.	66	3	31	41
Bierni zawodowo				
Renciści	40	3	57	103
Emeryci	29	3	68	216
Uczniowie i studenci	91	3	6	72
Bezrobotni	70	2	28	119
Gospodynie domowe i inni	59	0	41	47
Pracuje w:				
inst. państw., publicznej	64	4	32	146
spółce właścicieli				
prywatnych i państwa	73	0	27	77
sekt. pryw. poza rolnict.	73	2	25	191
prywatnym gosp. rolnym	54	0	46	58
Dochody na jedną osobę				
Do 299 zł	67	1	32	110
300-399	65	1	34	93
400-599	49	1	50	172
600-800	55	2	43	164
Powyżej 800 zł	54	3	43	177
Ocena własnych war. mater.				
Źle	53	0	46	343
Średnie	58	3	39	472
Dobre	66	4	30	202
Udział w prakt. religijnych				
Kilka razy w tygodniu	37	3	61	75
Raz w tygodniu	56	2	42	503
1-2 razy w miesiącu	65	3	32	155
Kilka razy w roku	68	2	30	195
W ogóle nie uczestniczy	55	5	40	86
Poglądy polityczne				
Lewica	64	3	34	177
Centrum	67	1	32	270
Prawica	58	3	39	272
Trudno powiedzieć	47	2	51	296

Tabela 8. Jak by Pan(i) ocenił(a) działalność **Radia Maryja**? (%)

	Dobrze	Źle	Trudno powiedzieć	Liczba osób
Ogółem	27	18	55	1016
Płeć				
Mężczyźni	24	21	55	484
Kobiety	29	15	56	532
Wiek				
18-24 lat	21	30	50	153
25-34	17	22	61	178
35-44	21	16	63	168
45-54	24	16	60	211
55-64	31	15	54	124
65 lat i więcej	46	10	44	181
Miejsce zamieszkania				
Wieś	35	8	57	377
Miasto do 20 tys.	31	16	53	129
20-100 tys.	21	21	59	203
101-500 tys.	20	26	54	191
501 tys. i więcej mieszk.	17	33	50	116
Wykształcenie				
Podstawowe	43	10	47	295
Zasadnicze zawodowe	25	17	58	260
Średnie	18	21	61	352
Wyższe	13	33	55	109
Grupa społ.-zaw. pracujący				
Kadra kier., inteligencja	10	22	67	63
Prac. umysł. niż. szczebla	15	32	52	96
Pracownicy fiz.- umysł.	29	18	53	77
Robotnicy wykwalifikowani	17	12	71	96
Robotnicy niewykwalifik.	26	18	55	32
Rolnicy	30	6	63	54
Pracujący na własny rach.	14	20	66	41
Bierni zawodowo				
Renciści	42	9	49	103
Emeryci	39	14	47	216
Uczniowie i studenci	19	43	38	72
Bezrobotni	25	16	59	119
Gospodynie domowe i inni	18	12	70	47
Pracuje w:				
inst. państw., publicznej	17	25	58	146
spółce właścicieli				
prywatnych i państwa	18	18	64	77
sekt. pryw. poza rolnict.	19	18	63	191
prywatnym gosp. rolnym	27	13	59	58
Dochody na jedną osobę				
Do 299 zł	33	12	55	110
300-399	37	9	55	93
400-599	25	14	61	172
600-800	27	20	53	164
Powyżej 800 zł	18	24	58	177
Ocena własnych war. mater.				
Źle	29	14	56	343
Średnie	27	16	58	472
Dobre	22	29	49	202
Udział w prakt. religijnych				
Kilka razy w tygodniu	57	10	33	75
Raz w tygodniu	33	12	55	503
1-2 razy w miesiącu	18	22	59	155
Kilka razy w roku	14	25	61	195
W ogóle nie uczestniczy	9	36	54	86
Poglądy polityczne				
Lewica	16	26	59	177
Centrum	23	22	55	270
Prawica	35	17	48	272
Trudno powiedzieć	29	10	60	296

Tabela 9. Jak by Pan(i) ocenił(a) działalność **telewizji publicznej?**  
(%)

	Dobrze	Źle	Trudno powiedzieć	Liczba osób
Ogółem	77	14	9	1016
Płeć				
Mężczyźni	77	15	8	484
Kobiety	78	13	10	532
Wiek				
18-24 lat	83	13	4	153
25-34	77	16	7	178
35-44	82	11	7	168
45-54	74	16	10	211
55-64	79	16	5	124
65 lat i więcej	71	12	17	181
Miejsce zamieszkania				
Wieś	79	9	12	377
Miasto do 20 tys.	73	18	9	129
20-100 tys.	83	9	8	203
101-500 tys.	75	19	6	191
501 tys. i więcej mieszk.	72	23	6	116
Wykształcenie				
Podstawowe	78	9	13	295
Zasadnicze zawodowe	79	12	9	260
Średnie	79	16	5	352
Wyższe	67	25	8	109
Grupa społ.-zaw. pracujący				
Kadra kier., inteligencja	70	24	6	63
Prac. umysł. niż. szczebla	78	17	5	96
Pracownicy fiz.- umysł.	86	10	4	77
Robotnicy wykwalifikowani	83	8	9	96
Robotnicy niewykwalifik.	90	7	3	32
Rolnicy	81	9	10	54
Pracujący na własny rach.	71	16	13	41
Bierni zawodowo				
Renciści	70	19	11	103
Emeryci	73	12	15	216
Uczniowie i studenci	80	17	3	72
Bezrobotni	80	12	8	119
Gospodynie domowe i inni	77	17	5	47
Pracuje w:				
inst. państw., publicznej	80	17	2	146
spółce właścicieli				
prywatnych i państwa	82	10	8	77
sekt. pryw. poza rolnict.	78	13	9	191
prywatnym gosp. rolnym	80	11	9	58
Dochody na jedną osobę				
Do 299 zł	81	9	9	110
300-399	85	9	6	93
400-599	79	14	7	172
600-800	68	19	13	164
Powyżej 800 zł	77	17	6	177
Ocena własnych war. mater.				
Źle	76	13	11	343
Średnie	79	13	8	472
Dobre	75	19	6	202
Udział w prakt. religijnych				
Kilka razy w tygodniu	73	12	14	75
Raz w tygodniu	79	13	8	503
1-2 razy w miesiącu	77	13	10	155
Kilka razy w roku	80	14	6	195
W ogóle nie uczestniczy	69	19	12	86
Poglądy polityczne				
Lewica	86	11	4	177
Centrum	85	10	4	270
Prawica	66	27	8	272
Trudno powiedzieć	75	7	17	296

Tabela 10. Jak by Pan(i) ocenił(a) działalność **telewizji TVN?**  
(%)

	Dobrze	Źle	Trudno powiedzieć	Liczba osób
Ogółem	70	7	23	1016
Płeć				
Mężczyźni	72	9	19	484
Kobiety	68	6	26	532
Wiek				
18-24 lat	95	2	2	153
25-34	75	8	17	178
35-44	80	3	18	168
45-54	68	9	23	211
55-64	61	12	27	124
65 lat i więcej	45	9	46	181
Miejsce zamieszkania				
Wieś	63	6	32	377
Miasto do 20 tys.	70	7	22	129
20-100 tys.	79	4	17	203
101-500 tys.	75	12	14	191
501 tys. i więcej mieszk.	72	10	18	116
Wykształcenie				
Podstawowe	58	5	37	295
Zasadnicze zawodowe	78	5	18	260
Średnie	75	9	16	352
Wyższe	69	12	19	109
Grupa społ.-zaw. pracujący				
Kadra kier., inteligencja	76	8	16	63
Prac. umysł. niż. szczebla	80	10	10	96
Pracownicy fiz.- umysł.	87	2	11	77
Robotnicy wykwalifikowani	78	4	19	96
Robotnicy niewykwalifik.	87	4	10	32
Rolnicy	65	0	35	54
Pracujący na własny rach.	72	2	26	41
Bierni zawodowo				
Renciści	54	12	34	103
Emeryci	48	11	40	216
Uczniowie i studenci	95	3	1	72
Bezrobotni	76	8	16	119
Gospodynie domowe i inni	75	7	17	47
Pracuje w:				
inst. państw., publicznej	78	10	12	146
spółce właścicieli				
prywatnych i państwa	82	3	15	77
sekt. pryw. poza rolnict.	82	4	15	191
prywatnym gosp. rolnym	66	0	34	58
Dochody na jedną osobę				
Do 299 zł	68	6	26	110
300-399	76	3	21	93
400-599	69	7	24	172
600-800	65	7	28	164
Powyżej 800 zł	68	14	17	177
Ocena własnych war. mater.				
Źle	65	7	28	343
Średnie	73	7	20	472
Dobre	72	9	19	202
Udział w prakt. religijnych				
Kilka razy w tygodniu	59	6	35	75
Raz w tygodniu	69	7	24	503
1-2 razy w miesiącu	74	7	19	155
Kilka razy w roku	75	9	16	195
W ogóle nie uczestniczy	69	10	21	86
Poglądy polityczne				
Lewica	71	12	17	177
Centrum	79	7	14	270
Prawica	72	9	19	272
Trudno powiedzieć	60	3	37	296



Tabela 11. Jak by Pan(i) ocenił(a) działalność **telewizji Polsat?**  
(%)

	Dobrze	Źle	Trudno powiedzieć	Liczba osób
Ogółem	68	13	19	1016
Płeć				
Mężczyźni	72	13	15	484
Kobiety	65	12	22	532
Wiek				
18-24 lat	84	14	2	153
25-34	74	12	14	178
35-44	74	11	15	168
45-54	69	10	22	211
55-64	64	18	18	124
65 lat i więcej	48	13	39	181
Miejsce zamieszkania				
Wieś	67	11	22	377
Miasto do 20 tys.	70	14	16	129
20-100 tys.	75	12	13	203
101-500 tys.	69	14	17	191
501 tys. i więcej mieszk.	58	16	26	116
Wykształcenie				
Podstawowe	65	10	25	295
Zasadnicze zawodowe	74	9	17	260
Średnie	69	16	15	352
Wyższe	61	18	21	109
Grupa społ.-zaw. pracujący				
Kadra kier., inteligencja	66	19	14	63
Prac. umysł. niż. szczebla	72	11	17	96
Pracownicy fiz.- umysł.	86	8	6	77
Robotnicy wykwalifikowani	79	8	13	96
Robotnicy niewykwalifik.	78	13	9	32
Rolnicy	68	10	22	54
Pracujący na własny rach.	44	16	40	41
Bierni zawodowo				
Renciści	65	13	22	103
Emeryci	53	14	33	216
Uczniowie i studenci	80	18	2	72
Bezrobotni	74	11	14	119
Gospodynie domowe i inni	74	12	14	47
Pracuje w:				
inst. państw., publicznej	73	12	14	146
spółce właścicieli				
prywatnych i państwa	76	7	17	77
sekt. pryw. poza rolnict.	73	12	15	191
prywatnym gosp. rolnym	68	10	21	58
Dochody na jedną osobę				
Do 299 zł	77	10	14	110
300-399	79	10	11	93
400-599	66	15	19	172
600-800	66	14	21	164
Powyżej 800 zł	61	15	24	177
Ocena własnych war. mater.				
Źle	70	12	18	343
Średnie	68	12	20	472
Dobre	67	15	18	202
Udział w prakt. religijnych				
Kilka razy w tygodniu	55	14	31	75
Raz w tygodniu	66	12	22	503
1-2 razy w miesiącu	78	9	13	155
Kilka razy w roku	77	14	9	195
W ogóle nie uczestniczy	60	19	21	86
Poglądy polityczne				
Lewica	72	15	13	177
Centrum	73	14	13	270
Prawica	66	15	19	272
Trudno powiedzieć	65	8	27	296