



CENTRUM BADANIA OPINII SPOŁECZNEJ

SEKRETARIAT
OŚRODEK INFORMACJI

629 - 35 - 69, 628 - 37 - 04
693 - 46 - 92, 625 - 76 - 23

UL. ŻURAWIA 4A, SKR. PT.24
00 - 503 W A R S Z A W A
TELEFAX 629 - 40 - 89

INTERNET

<http://www.cbos.pl>

E-mail: sekretariat@cbos.pl

BS/169/2003

WYDATKI RODZICÓW NA KSZTAŁCENIE DZIECI W WIEKU SZKOLNYM

KOMUNIKAT Z BADAŃ

WARSZAWA, PAŹDZIERNIK 2003

PRZEDRUK MATERIAŁÓW CBOS W CAŁOŚCI LUB W CZĘŚCI ORAZ WYKORZYSTANIE DANYCH EMPIRYCZNYCH
JEST DOZWOLONE WYŁĄCZNIE Z PODANIEM ŹRÓDŁA



WYDATKI RODZICÓW NA KSZTAŁCENIE DZIECI W WIEKU SZKOLNYM

- W tym roku na potrzeby dzieci związane z rozpoczęciem roku szkolnego rodzice uczniów wydali średnio 697 zł, czyli o 6% mniej niż przed rokiem. W przeliczeniu na jedno dziecko wydatki te wyniosły średnio 452 zł, tj. o 5% mniej niż w 2002 roku.
- Im więcej uczniów w rodzinie, tym mniej pieniędzy wydano na szkolne potrzeby każdego z nich, a w porównaniu z rokiem ubiegłym tym większy spadek nakładów finansowych rodziców. Rodziny mające jedno dziecko w wieku szkolnym wydały na nie średnio 511 zł (o 1% mniej niż przed rokiem), rodziny z dwojgiem dzieci - 413 zł (o 8% mniej), z trojgiem i więcej - 334 zł (o 13% mniej).
- Im wyższy etap edukacji ucznia, tym większe wydatki rodziców na szkolne potrzeby dzieci (średnio: 383 zł na ucznia szkoły podstawowej, 448 zł - na ucznia gimnazjum, 512 zł - na ucznia szkoły średniej).
- W latach 1997-2002 stopniowo malał odsetek rodziców zapewniających dzieciom udział w płatnych zajęciach dodatkowych, obecnie zaś odnotowujemy niewielki jego wzrost (z 31% do 36%). Większość rodziców (63%) przyznaje jednak, że nie finansuje dzieciom żadnych form edukacji.
- W tym roku kursy językowe opłaca swoim dzieciom 27% rodziców (o 5 punktów więcej niż przed rokiem), zajęcia sportowe - 17% (wzrost o 5 punktów), artystyczne - 11% (wzrost o 3 punkty). Nie zmieniła się liczba rodziców opłacających korepetycje, kursy przygotowawcze (8%) oraz kursy komputerowe (5%).
- Obecnie średnie miesięczne wydatki na dodatkowe zajęcia wszystkich uczęszczających na nie dzieci wynoszą 235 zł, czyli o 6% więcej niż przed rokiem. W przeliczeniu na jedno dziecko korzystające z płatnych zajęć suma ta wynosi obecnie 181 zł (w stosunku do ubiegłego roku spadek o 2%).
- Na dodatkowe zajęcia najczęściej wydają rodzice uczniów szkół średnich (przeciętnie 245 zł na ucznia), mniej kosztują zajęcia gimnazjalistów (odpowiednio 189 zł), najmniej - uczniów szkół podstawowych (odpowiednio 155 zł).

Dla wielu rodzin początek roku szkolnego oznacza konieczność poniesienia znacznych wydatków na kształcenie dzieci. Od siedmiu lat w październiku¹ pytamy rodziców mających dzieci w wieku szkolnym, ile wydali na zaspokojenie ich szkolnych potrzeb. Co roku rejestrujemy też liczbę rodziców, którzy odpłacają dzieciom udział w zajęciach dodatkowych i próbujemy na podstawie ich deklaracji oszacować comiesięczne wydatki rodzin na ten cel. Pozwala to na ukazanie jednego z ważnych wymiarów zróżnicowania społecznego w Polsce. Możliwość korzystania z płatnych form kształcenia określa bowiem szanse edukacyjne uczniów, a pośrednio - ich przyszłą pozycję społeczną.

WYDATKI ZWIĄZANE Z ROZPOCZĘCIEM ROKU SZKOLNEGO

Skala wydatków w latach 1997-2003

Respondentów mających dzieci uczęszczające do szkół podstawowych i ponadpodstawowych zapytaliśmy, ile pieniędzy przeznaczyli na ich szkolne potrzeby (podręczniki, przybory szkolne, obowiązkowe opłaty, np. ubezpieczenie, czesne, internat, stancja) w związku z rozpoczęciem roku szkolnego.

Tabela 1

Wysokość wydatków związanych z rozpoczęciem roku szkolnego	Odsetki wskazań osób mających dzieci w wieku szkolnym według terminów badań						
	IX 1997 (N=387)	IX 1998 (N=384)	X 1999 (N=363)	X 2000 (N=314)	X 2001 (N=295)	X 2002 (N=372)	X 2003 (N=311)
Brak wydatków	1	0	0	0	0	1	1
Do 100 zł	5	3	1	2	2	1	0
101-200 zł	17	15	8	5	4	4	2
201-300 zł	24	19	15	11	13	13	12
301-500 zł	30	31	27	25	33	28	32
501-800 zł	12	16	21	22	22	19	23
Powyżej 800 zł	10	13	25	31	22	32	27
Nieokreślone wydatki	1	3	2	4	4	3	3

¹ Badanie „Aktualne problemy i wydarzenia” (161) przeprowadzono w dniach 3-6 października 2003 roku na liczącej 1016 osób reprezentatywnej próbie losowej dorosłych mieszkańców Polski.

Nieliczni badani mający dzieci w wieku szkolnym (3%) wydali w tym roku nie więcej niż 200 zł. Ponad dwie piąte (44%) wydało od 201 zł do 500 zł, a połowa (50%) - więcej niż 500 zł. W porównaniu z rokiem 2002 zmniejszyła się (z 32% do 27%) liczba rodziców, którzy na wydatki związane z rozpoczęciem roku szkolnego przeznaczyli najwyższą kwotę - ponad 800 zł. Średnia kwota tegorocznych wydatków szkolnych poniesionych na wszystkie dzieci wyniosła 697 zł, czyli o 6% mniej niż przed rokiem.

Wysokość kwot przeznaczonych na cele szkolne zależy przede wszystkim od liczby uczniów w rodzinie. Rodziny mające na utrzymaniu jedno dziecko w wieku szkolnym wydały średnio 511 zł, a więc niemal tyle samo, ile przed rokiem. Rodziny z dwojgiem dzieci przeznaczyły na ten cel 826 zł - o 8% mniej niż w ubiegłym roku, a rodziny z trojgiem dzieci i więcej - 1067 zł, czyli o 12% mniej niż rok temu. Widać więc, że im więcej dzieci w rodzinie, tym większe wydatki, tym większy też spadek wydatkowanych kwot w porównaniu z sytuacją sprzed roku.

Tabela 2

Liczba dzieci w wieku szkolnym pozostających na utrzymaniu rodziny	Średnie wydatki rodziców na wszystkie dzieci w wieku szkolnym							Zmiany 2002-2003
	IX 1997	IX 1998	X 1999	X 2000	X 2001	X 2002	X 2003	
Jedno	300 zł	387 zł	484 zł	522 zł	493 zł	517 zł	511 zł	spadek o 1%
Dwoje	521 zł	547 zł	690 zł	859 zł	770 zł	901 zł	826 zł	spadek o 8%
Troje i więcej	681 zł	728 zł	986 zł	1153 zł	1104 zł	1217 zł	1067 zł	spadek o 12%
Ogółem	446 zł	496 zł	653 zł	723 zł	669 zł	744 zł	697 zł	spadek o 6%

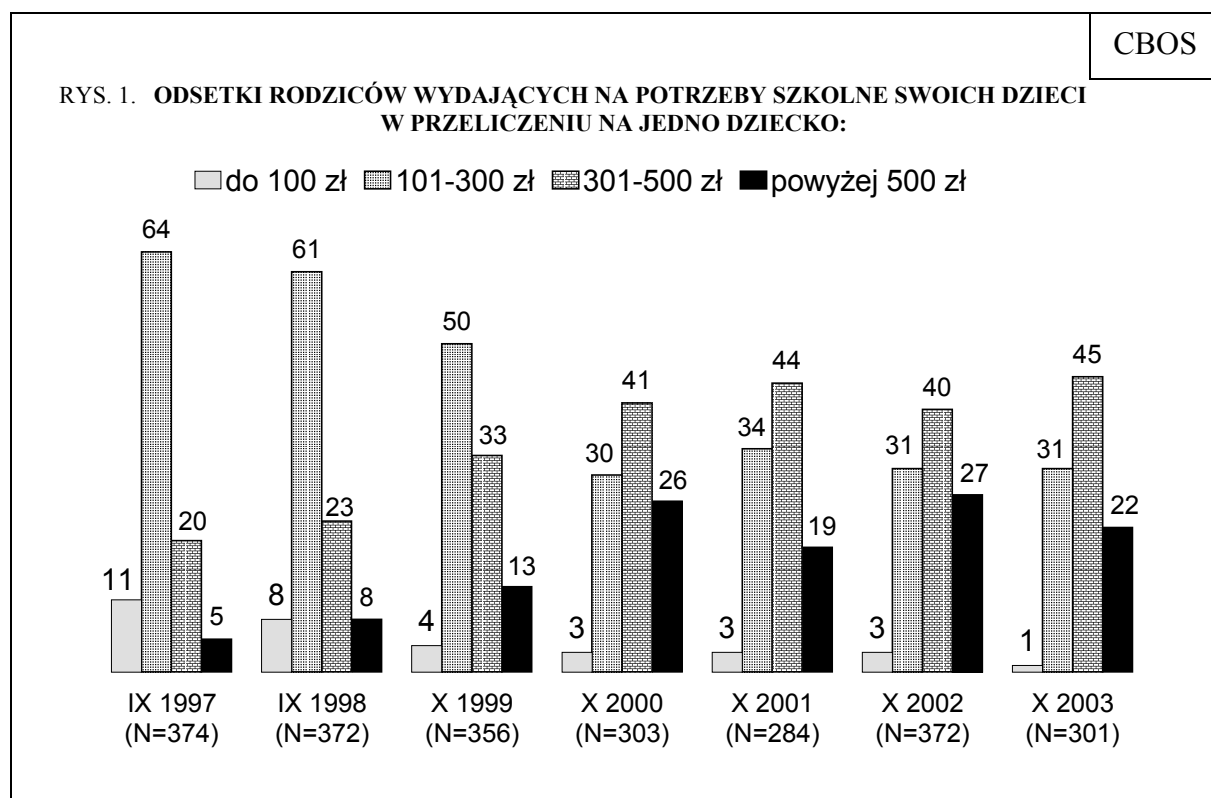
Podstawowym wskaźnikiem stopnia obciążenia rodzin kosztami edukacji jest **średnia kwota wydatków w przeliczeniu na jedno dziecko - w tym roku wyniosła ona 452 zł, czyli o 5% mniej niż przed rokiem.**

Wśród badanych mających dzieci w wieku szkolnym Nieliczni (1%) wydali w przeliczeniu na jedno dziecko średnio nie więcej niż 100 zł, niemal jedna trzecia rodzin (31%) wydała od 101 zł do 300 zł, ponad dwie piąte (45%) - od 301 zł do 500 zł, a ponad jedna piąta (22%) - powyżej 500 zł.

Tabela 3

Wysokość wydatków szkolnych w przeliczeniu na jedno dziecko	Odsetki wskazań osób mających dzieci w wieku szkolnym według terminów badań						
	IX 1997 (N=374)	IX 1998 (N=372)	X 1999 (N=356)	X 2000 (N=303)	X 2001 (N=284)	X 2002 (N=372)	X 2003 (N=301)
Do 50 zł	2	2	1	1	0	2	1
51-100 zł	9	6	3	2	3	1	0
101-200 zł	32	30	19	12	10	9	8
201-300 zł	32	31	31	18	24	22	23
301-400 zł	11	12	19	21	24	15	24
401-500 zł	9	11	14	20	20	25	21
501-600 zł	2	2	3	9	8	10	6
601-700 zł	1	1	2	4	3	5	5
Powyżej 700 zł	2	5	8	13	8	12	11

W porównaniu z rokiem ubiegłym niemal nie zmieniła się liczba rodzin, które wydały na jedno dziecko kwoty nieprzekraczające 300 zł. Nieco wzrosła (z 40% do 45%) liczba rodziców, którzy przeznaczili na jedno dziecko od 301 zł do 500 zł, natomiast zmalała (z 27% do 22%) grupa wydających ponad 500 zł. Ponoszone przez rodziców koszty edukacji dzieci w wieku szkolnym są wyższe w ostatnich czterech latach niż w drugiej połowie lat dziewięćdziesiątych. Ilustruje to poniższy wykres.



Średnie wydatki na potrzeby szkolne, jakie rodzice ponieśli w przeliczeniu na jedno dziecko, w znacznej mierze zależą również od liczby uczniów w rodzinie.

Tabela 4

Liczba dzieci w wieku szkolnym pozostających na utrzymaniu rodziny	Średnie wydatki w przeliczeniu na jedno dziecko w wieku szkolnym							Zmiany 2002-2003
	IX 1997	IX 1998	X 1999	X 2000	X 2001	X 2002	X 2003	
Jedno	300 zł	387 zł	484 zł	522 zł	493 zł	516 zł	511 zł	spadek o 1%
Dwoje	261 zł	273 zł	345 zł	430 zł	385 zł	451 zł	413 zł	spadek o 8%
Troje i więcej	208 zł	219 zł	289 zł	338 zł	327 zł	382 zł	334 zł	spadek o 13%
Ogółem	270 zł	322 zł	392 zł	465 zł	435 zł	475 zł	452 zł	spadek o 5%

Rodziny, które mają na utrzymaniu jedno dziecko w wieku szkolnym, wydały w tym roku średnio 511 zł, a więc niemal tyle samo, ile przed rokiem. Rodziny z dwojgiem dzieci przeznaczyły na ten cel 413 zł, czyli o 8% mniej niż rok temu. Natomiast rodziny wielodzietne, mające na utrzymaniu co najmniej troje uczniów, wydały 334 zł na jedno dziecko, czyli o 13% mniej niż w ubiegłym roku. Widać więc, że **im więcej w rodzinie dzieci w wieku szkolnym, tym mniej pieniędzy przypada na szkolne potrzeby każdego z nich, a w porównaniu z rokiem ubiegłym - tym większy spadek nakładów finansowych, jakie w przeliczeniu na jedno dziecko ponieśli rodzice w związku z rozpoczęciem roku szkolnego.**

STRUKTURA WYDATKÓW SZKOLNYCH

Na wydatki związane z rozpoczęciem roku szkolnego składają się przede wszystkim koszty podręczników (51% ogólnej kwoty) oraz ubrań szkolnych (40% ogólnej kwoty). Na inne cele przypada ok. 10% ogólnej kwoty wydatków.

W porównaniu z rokiem 2002 nieco zmniejszyły się nakłady rodziców na ubrania dla dzieci (spadek o 5%) oraz na podręczniki (spadek o 3%).

Tabela 5

Ile mniej więcej wydał(a) Pan(i) w związku z rozpoczęciem roku szkolnego:	Średnie wydatki rodziców na dzieci w wieku szkolnym					
	na wszystkie dzieci			w przeliczeniu na jedno dziecko		
	X 2002	X 2003	Zmiany	X 2002	X 2003	Zmiany
- ogółem na cele szkolne	744 zł	697 zł	spadek o 6%	475 zł	452 zł	spadek o 5%
w tym						
- szkolne podręczniki dzieci	375 zł	362 zł	spadek o 3%	235 zł	229 zł	spadek o 3%
- szkolne ubranie dzieci, np. strój galowy, gimnastyczny, obuwie	291 zł	281 zł	spadek o 3%	192 zł	183 zł	spadek o 5%

Wysokość wydatków na podręczniki i szkolne ubrania dzieci związana jest z liczbą uczniów w rodzinie - im jest ich więcej, tym większe nakłady finansowe ponoszą rodziny.

Tabela 6

Ile mniej więcej wydał(a) Pan(i) w związku z rozpoczęciem roku szkolnego 2003/2004:	Średnie wydatki na wszystkie dzieci w wieku szkolnym			
	Ogółem	Liczba dzieci w wieku szkolnym na utrzymaniu rodziny		
		jedno	dwoje	troje i więcej
- ogółem na cele szkolne	697 zł	511 zł	826 zł	1067 zł
w tym				
- szkolne podręczniki dzieci	362 zł	249 zł	443 zł	578 zł
- szkolne ubranie dzieci, np. strój galowy, gimnastyczny, obuwie	281 zł	214 zł	290 zł	478 zł

Inaczej przedstawiają się finansowe obciążenia rodziców, gdy analizujemy wydatki na podręczniki i ubrania w przeliczeniu na jedno dziecko. Okazuje się, że **im więcej jest uczniów w rodzinie, tym mniejsze sumy przeznaczają na podręczniki dla każdego z nich. Również na ubrania szkolne znacznie więcej wydają - w przeliczeniu na jedno dziecko - rodziny, w których jest jeden uczeń, niż te, w których jest ich więcej.** Zapewne wiąże się to z gorszą na ogół sytuacją materialną rodzin wielodzietnych, a także z tym, że w rodzinach tych podręczniki i ubrania starszych dzieci mogą być przekazywane młodszemu rodzeństwu.

Tabela 7

Ile mniej więcej wydał(a) Pan(i) w związku z rozpoczęciem roku szkolnego 2003/2004:	Średnie wydatki w przeliczeniu na jedno dziecko w wieku szkolnym			
	Ogółem	Liczba dzieci w wieku szkolnym na utrzymaniu rodziny		
		jedno	dwoje	troje i więcej
- ogółem na cele szkolne	452 zł	511 zł	413 zł	334 zł
w tym				
- szkolne podręczniki dzieci	229 zł	249 zł	221 zł	179 zł
- szkolne ubranie dzieci, np. strój galowy, gimnastyczny, obuwie	183 zł	214 zł	145 zł	150 zł

Wysokość wydatków szkolnych w przeliczeniu na jedno dziecko zależy także od etapu edukacji szkolnej ucznia oraz jego wieku. **Im uczniowie są starsi i na wyższym etapie edukacji, tym większe wydatki w związku z rozpoczęciem roku szkolnego ponoszą rodzice, tym więcej pieniędzy przeznaczają na podręczniki oraz ubrania szkolne dzieci.** Najwięcej wydają rodzice na podręczniki dla młodzieży szkół średnich (261 zł na ucznia), mniej - dla gimnazjalistów (odpowiednio 246 zł), najmniej zaś dla uczniów szkół podstawowych (odpowiednio 194 zł). Podobnie jest z wydatkami na ubrania, choć w tym wypadku zróżnicowania są słabsze.

Tabela 8

Ile mniej więcej wydał(a) Pan(i) w związku z rozpoczęciem roku szkolnego 2003/2004:	Średnie wydatki w przeliczeniu na jedno dziecko w wieku szkolnym			
	Ogółem	Typ szkoły dziecka*		
		szkoła podstawowa	gimnazjum	szkoła średnia
- ogółem na cele szkolne	452 zł	383 zł	448 zł	512 zł
w tym				
- szkolne podręczniki dzieci	229 zł	194 zł	246 zł	261 zł
- szkolne ubranie dzieci, np. strój galowy, gimnastyczny, obuwie	183 zł	168 zł	178 zł	183 zł

* W tabeli pominięto wydatki na uczniów szkół zawodowych z powodu zbyt małej liczby rodziców (15 osób) mających dzieci w tego typu szkołach

Do ważnych czynników różnicujących wydatki szkolne rodzin należy sytuacja zawodowa rodziców - to, czy mają pracę czy też są bezrobotni lub czerpią środki utrzymania z innych pozazarobkowych źródeł dochodów (jak np. renta, emerytura czy inne świadczenia).

Tabela 9

Ile mniej więcej wydał(a) Pan(i) w związku z rozpoczęciem roku szkolnego 2003/2004:	Średnie wydatki w przeliczeniu na jedno dziecko w wieku szkolnym			
	Ogółem	Sytuacja zawodowa rodziców		
		pracujący	bierni zawodowo	
		renciści, emeryci, gospodynie domowe	bezrobotni	
- ogółem na cele szkolne	452 zł	469 zł	467 zł	370 zł
w tym				
- szkolne podręczniki dzieci	229 zł	237 zł	229 zł	192 zł
- szkolne ubranie dzieci, np. strój galowy, gimnastyczny, obuwie	183 zł	194 zł	166 zł	153 zł

W najgorszej sytuacji są dzieci bezrobotnych - na ich potrzeby szkolne, w tym podręczniki i ubrania, rodzice wydają znacznie mniej pieniędzy niż reszta rodziców (zarówno mających pracę, jak i utrzymujących się z pozazarobkowych źródeł dochodów). Wiąże się to przede wszystkim z trudną sytuacją finansową rodzin dotkniętych bezrobociem. Warto zauważyć, że ich wydatki szkolne utrzymują się na poziomie kwot wydatkowanych przez rodziców o najniższych dochodach².

DODATKOWE PŁATNE ZAJĘCIA DZIECI

Skala i rodzaj zajęć oraz koszty ponoszone przez rodziny w latach 1997-2003

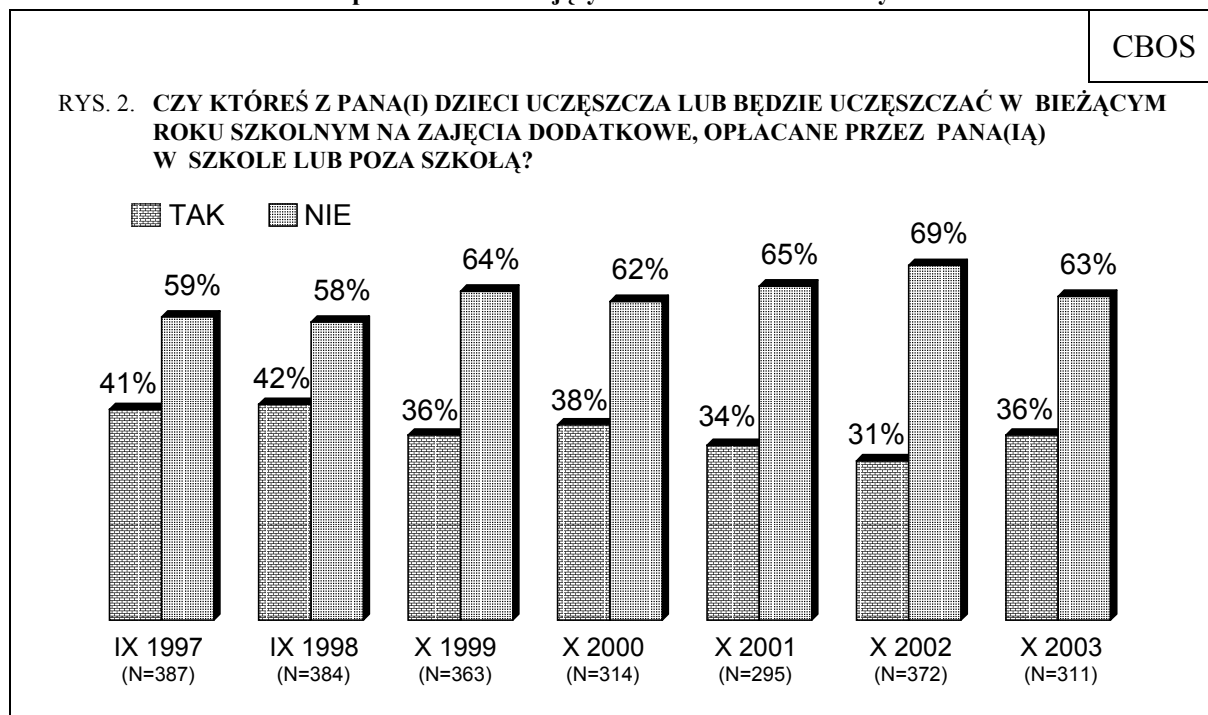
Możliwość korzystania z płatnych form kształcenia w szkole lub poza nią określa szanse edukacyjne uczniów, a pośrednio - ich przyszłą pozycję społeczną. Wydatki na ten cel są ważnym składnikiem kosztów ponoszonych przez rodziców na edukację dzieci w wieku szkolnym.

Rodzice zapewniali dzieciom udział w płatnych zajęciach najczęściej w latach 1997-1998, czyli wtedy, gdy - jak wynika z omówionych już danych - koszty związane z rozpoczęciem roku szkolnego były najniższe. W latach następnych - aż do roku 2002 stopniowo malał odsetek rodziców finansujących te formy edukacji. Natomiast w tym roku

² Badani rodzice uczniów, którzy uzyskują dochody do 299 zł na osobę miesięcznie, przeznaczili w tym roku na szkolne potrzeby swoich dzieci 372 zł w przeliczeniu na dziecko, w tym na podręczniki 188 zł, a na ubrania 146 zł. O innych różnicowaniach społecznych trudno się wypowiadać z powodu zbyt małych liczebności porównywanych grup.

ponownie odnotowujemy niewielki wzrost (z 31% do 36%) zainteresowania nimi. Obecnie ponad jedna trzecia badanych mających dzieci w wieku szkolnym deklaruje, że któreś z nich już uczęszcza lub zamierza uczęszczać na dodatkowe płatne zajęcia. Większość rodziców (63%) przyznaje jednak, że nie zapewnia swoim dzieciom udziału w żadnych płatnych formach edukacji.

Odpowiedzi osób mających dzieci w wieku szkolnym



Rodzice najczęściej opłacają naukę języków obcych - ponad jedna czwarta z nich (27%) finansuje swoim dzieciom kursy językowe. Co szósty rodzic (17%) przeznaczają pieniądze na zajęcia sportowe, a co dziewiąty (11%) - na zajęcia artystyczne. Mniej badanych finansuje korepetycje, kursy przygotowawcze (8%) lub kursy komputerowe, informatyczne (5%). W 2003 roku wzrosło zainteresowanie niektórymi zajęciami edukacyjnymi i ogólnorozwojowymi - zwiększyły się odsetki rodziców opłacających dzieciom naukę języków obcych (o 5 punktów), zajęcia sportowe (o 5 punktów) oraz artystyczne (o 3 punkty).

Tabela 10

Na jakie dodatkowo opłacane przez Pana(ią) zajęcia uczęszczają lub będą uczęszczać Pana(i) dzieci w wieku szkolnym? Czy są to:	Odpowiedzi twierdzące respondentów mających dzieci w wieku szkolnym według terminów badań						
	IX 1997 (N=387)	IX 1998 (N=384)	X 1999 (N=363)	X 2000 (N=314)	X 2001 (N=295)	X 2002 (N=372)	X 2003 (N=311)
	w procentach						
- nauka języków obcych	28	30	26	30	24	22	27
- zajęcia sportowe	8	13	11	13	14	12	17
- zajęcia artystyczne	6	7	6	6	6	8	11
- korepetycje, kursy przygotowawcze	9	9	8	10	9	8	8
- kursy komputerowe, informatyczne	3	5	4	6	5	4	5
- inne	1	2	1	3	2	2	2
Nie uczęszczają na żadne zajęcia	59	58	64	62	65	69	63

W roku 1997 ankietowani odpowiadając na pytanie otwarte spontanicznie wymieniili dodatkowe zajęcia dzieci, a ich odpowiedzi pogrupowano w 6 kategorii. Na ich podstawie utworzono pytanie zamknięte i w kolejnych latach pytano respondentów, czy ich dzieci uczestniczą w każdej z wymienionych kategorii zajęć.

W tym roku **średnie miesięczne wydatki na dodatkowe zajęcia wszystkich uczęszczających na nie dzieci wynoszą 235 zł, czyli o 6% więcej niż przed rokiem. W przeliczeniu na jedno dziecko korzystające z płatnych zajęć suma ta wynosi obecnie 181 zł (w stosunku do ubiegłego roku spadek o 2%).**

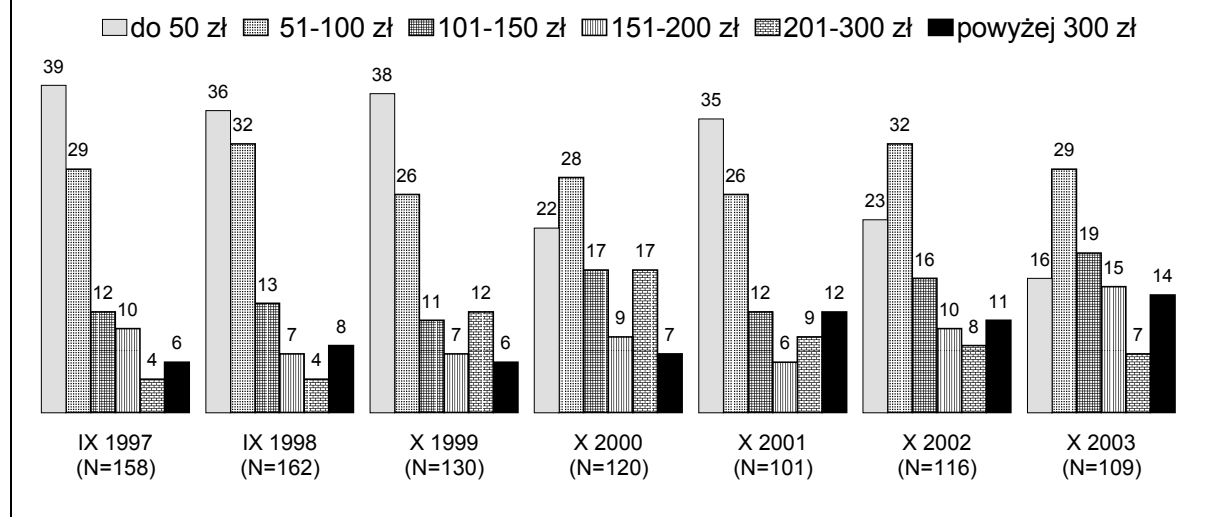
Tabela 11

Średnie miesięczne wydatki na dodatkowe zajęcia dzieci w wieku szkolnym	IX 1997 (N=158)	IX 1998 (N=162)	X 1999 (N=130)	X 2000 (N=120)	X 2001 (N=101)	X 2002 (N=116)	X 2003 (N=109)	Zmiany 2002-2003
Na wszystkie dzieci w wieku szkolnym korzystające z zajęć	147 zł	265 zł	194 zł	212 zł	247 zł	221 zł	235 zł	wzrost o 6%
W przeliczeniu na jedno dziecko korzystające z zajęć	123 zł	223 zł	143 zł	170 zł	193 zł	185 zł	181 zł	spadek o 2%

W ostatnich siedmiu latach największe wydatki na zajęcia dodatkowe w przeliczeniu na jedno dziecko ponieśli rodzice w roku szkolnym 1998/1999. Nakłady rodziców na ten cel znacznie zmalały w roku szkolnym 1999/2000, który zapoczątkował wprowadzenie reformy edukacji do szkół. Następne dwa lata przyniosły stopniowy wzrost tego typu wydatków, a kolejne - ich niewielki spadek.

Obecnie prawie połowa rodziców finansujących dzieciom w wieku szkolnym dodatkowe zajęcia (45%) przeznacza na ten cel nie więcej niż 100 zł miesięcznie w przeliczeniu na jedno dziecko, a niewiele mniej osób (41%) - od 101 zł do 300 zł. Większe kwoty (powyżej 300 zł na dziecko) wydaje co siódmy rodzic z tej grupy (14%).

RYS. 3. ODSETKI RODZIN WYDAJĄCYCH NA DODATKOWE ZAJĘCIA DZIECI – ŚREDNIO MIESIĘCZNIE W PRZELICZENIU NA JEDNO DZIECKO:



W porównaniu z rokiem 2002 wyraźnie zmalał odsetek rodziców, którzy przeznaczili na ten cel do 100 zł na dziecko, znacznie wzrosła natomiast liczba wydających od 101 zł do 200 zł. Nie zmienił się odsetek rodziców przeznaczających od 201 zł do 300 zł, nieco zwiększył zaś tych, którzy wydali najwięcej (powyżej 300 zł w przeliczeniu na dziecko).

Wysokość wydatków, jakie ponoszą rodzice na zajęcia dodatkowe swoich dzieci w wieku szkolnym, zależy od etapu edukacji i wieku uczniów. Im są starsi i znajdują się na wyższym etapie szkolnej edukacji, tym więcej kosztują rodziców ich zajęcia pozalekcyjne. Największe wydatki ponoszą rodziny młodzieży ze szkół średnich (245 zł miesięcznie na ucznia), mniej kosztują zajęcia gimnazjalistów (odpowiednio 189 zł), najmniej zaś - uczniów szkół podstawowych (odpowiednio 155 zł).

Tabela 12

Średnie miesięczne wydatki na dodatkowe zajęcia dzieci w wieku szkolnym	Ogółem	Typ szkoły*		
		szkoła podstawowa	gimnazjum	szkoła średnia
Na wszystkie dzieci w wieku szkolnym	235 zł	213 zł	268 zł	320 zł
W przeliczeniu na jedno dziecko korzystające z zajęć	181 zł	155 zł	189 zł	245 zł

* W tabeli pominięto wydatki na uczniów szkół zawodowych z powodu zbyt małej liczby rodziców (15 osób) mających dzieci w tego typu szkołach.

Spoleczne zróżnicowanie szans uczniów na uczestnictwo w płatnych zajęciach

W całym analizowanym okresie szanse uczniów na uczestnictwo w płatnych zajęciach edukacyjnych są bardzo silnie zróżnicowane - zależą przede wszystkim od materialnego i społecznego statusu rodziny oraz wielkości miejsca jej zamieszkania. Poniższa tabela ukazuje skalę tych zróżnicowań w roku szkolnym 2003/2004.

Tabela 13

Charakterystyka społeczna ankietowanych mających dzieci w wieku szkolnym*	Odsetki rodziców deklarujących, że ich dzieci uczęszczają lub będą uczęszczać w bieżącym roku szkolnym na płatne dodatkowe kursy, zajęcia:						
	Ogółem	języki obce	zajęcia sportowe	zajęcia artystyczne	korepetycje	kursy komputerowe	Inne
Miejsce zamieszkania							
Wieś	21	15	7	4	6	4	1
Miasto do 20 tys.	39	33	13	9	12	5	0
20 -100 tys.	38	31	18	13	11	4	6
101 tys. i więcej mieszkańców	58	40	33	21	5	7	3
Miesięczne dochody na osobę w rodzinie							
Do 399 zł	14	5	7	4	3	2	1
400-599	36	32	11	9	12	2	4
600 zł i więcej	60	49	28	25	17	8	4
Ocena warunków materialnych gospodarstwa domowego							
Złe	25	15	14	9	7	3	3
Średnie	33	25	14	7	7	5	2
Dobre	75	66	31	23	11	11	2
Wykształcenie							
Podstawowe i zas. zawodowe	18	11	8	6	5	4	1
Średnie i wyższe	54	43	25	15	10	6	3
Sytuacja zawodowa							
Bezrobotni	20	12	10	6	0	1	3
Renciści, emeryci, gosp. dom.	37	26	19	12	2	6	2
Pracujący	40	31	18	11	11	5	2
* Niektóre grupy społeczne połączone z powodu zbyt małych liczebności							

Szanse uczniów na korzystanie z płatnych form edukacji są tym większe, im wyższa pozycja materialna i społeczna rodziny oraz większa miejscowość, w której mieszkają. Z deklaracji badanych wynika, że możliwość uczestniczenia w płatnych zajęciach stwarza swoim dzieciom większość rodziców dobrze oceniających własne warunki materialne (75%), osiągających dochody powyżej 600 zł *per capita* (60%), mieszkańców dużych i wielkich miast (58%), mających wykształcenie średnie lub wyższe (54%) oraz zaledwie 14% rodziców

o dochodach nieprzekraczających 400 zł, 18% mających wykształcenie podstawowe lub zasadnicze zawodowe, 21% mieszkających na wsi, 20% bezrobotnych. Zróżnicowanie szans edukacyjnych dzieci pochodzących z rodzin społecznie uprzywilejowanych i upośledzonych widoczne jest na przykładzie wszystkich rodzajów płatnych zajęć dodatkowych - zarówno edukacyjnych, jak i ogólnorozwojowych. Im gorsze położenie materialne i społeczne rodzin oraz mniejsza miejscowość, w której mieszkają, tym mniejszy ich odsetek finansuje dzieciom udział w kursach języków obcych, zajęciach sportowych, artystycznych lub informatycznych, a także stwarza im szanse na dokształcanie w formie korepetycji i kursów przygotowawczych³. Szczególnie zwraca uwagę sytuacja uczniów z rodzin, które dotknęło bezrobocie. Wśród bezrobotnych rodziców tylko co piąty zapewnia swoim dzieciom udział w płatnych zajęciach dodatkowych, a zaledwie jedna ósma (12%) finansuje im naukę języków obcych, jeszcze mniejsze grupy opłacają udział w zajęciach sportowych (10%) lub artystycznych (6%), a nieliczni (1%) - w kursach komputerowych. Żaden z badanych bezrobotnych rodziców nie opłaca dzieciom korepetycji czy kursów przygotowawczych. Warto przy tym zauważyć, że wśród rodziców mających pozazarobkowe źródła dochodów, przede wszystkim zaś wśród pracujących odsetki tych, którzy finansują swoim dzieciom udział w rozmaitych formach edukacji, są co najmniej dwukrotnie wyższe niż wśród bezrobotnych.

Opisane zróżnicowania w dostępie uczniów do płatnych zajęć mogą mieć kilka przyczyn. Niewątpliwie podstawowe znaczenie ma zróżnicowanie kondycji materialnej rodzin, która określa możliwości finansowania dodatkowej edukacji dzieci. Ważny jest jednak także czynnik kulturowy, jakim są aspiracje rodziców dotyczące edukacji potomstwa. Rodzice mający wyższe wykształcenie przywiązują większą wagę nie tylko do formalnego wykształcenia dzieci, ale także do rozwoju ich osobowości i zapewne częściej mają świadomość, że uczestnictwo w płatnych zajęciach dodatkowych zwiększa szanse ich dzieci na sukces edukacyjny i życiowy. Natomiast zróżnicowanie szans uczniów ze wsi oraz miast

³ Jedynie finansowanie przez rodziców płatnych korepetycji i kursów przygotowawczych wiąże się mniej regularnie z wielkością miejsca zamieszkania.

wynika zarówno ze zróżnicowania struktury społecznej i różnic kulturowych, jak i z różnic cywilizacyjnych, które przejawiają się m.in. w znacznie bogatszej ofercie propozycji edukacyjnych i ogólnorozwojowych w dużych ośrodkach miejskich niż w mniejszych miastach, a szczególnie na wsi.



Skala wydatków rodziców na edukację dzieci w wieku szkolnym świadczy o znacznym obciążeniu polskich rodzin kosztami kształcenia potomstwa. W porównaniu z rokiem ubiegłym nieco zmalały wydatki rodziców na szkolne potrzeby każdego z uczniów, praktycznie nie zmieniły się natomiast nakłady finansowe na ich dodatkowe płatne zajęcia. Po obserwowanym w ostatnim siedmioletnim stopniowym spadku odsetka rodziców zapewniających dzieciom udział w płatnych formach edukacji, obecnie odnotowujemy jego niewielki wzrost. Utrzymuje się jednak silne zróżnicowanie szans uczniów pochodzących z różnych środowisk społecznych na korzystanie z odpłatnych zajęć. Warto przypomnieć, że według tych samych społecznych kryteriów i z taką samą siłą przebiega zróżnicowanie szans uczniów na wakacyjny wypoczynek⁴. Świadczy to o wyraźnym kumulowaniu się społecznych przywilejów i upośledzeń już na poziomie edukacji szkolnej.

Opracowała

Bogna WCIÓRKA

⁴ Zob. komunikat CBOS „Wakacyjny wypoczynek i praca zarobkowa uczniów”, wrzesień 2003 (oprac. B. Wciórka).