



CENTRUM BADANIA OPINII SPOŁECZNEJ

SEKRETARIAT
OŚRODEK INFORMACJI

629 - 35 - 69, 628 - 37 - 04
693 - 46 - 92, 625 - 76 - 23

UL. ŻURAWIA 4A, SKR. PT.24
00 - 503 W A R S Z A W A
TELEFAX 629 - 40 - 89

INTERNET

<http://www.cbos.pl>

E-mail: sekretariat@cbos.pl

BS/177/2003

NASTROJE SPOŁECZNE W LISTOPADZIE

KOMUNIKAT Z BADAŃ

WARSZAWA, LISTOPAD 2003

PRZEDRUK MATERIAŁÓW CBOS W CAŁOŚCI LUB W CZĘŚCI ORAZ WYKORZYSTANIE DANYCH EMPIRYCZNYCH
JEST DOZWOLONE WYŁĄCZNIE Z PODANIEM ŹRÓDŁA

- ❑ Opinie o rozwoju ogólnej sytuacji w naszym kraju pogorszyły się w porównaniu z październikiem - obecnie prawie trzy czwarte ankietowanych (71%, wzrost o 4 punkty) uważa, że sytuacja w Polsce zmierza w złym kierunku, a tylko co piąty (19%, spadek o 1 punkt) jest odmiennego zdania.
- ❑ Nieco gorsze niż przed miesiącem są także oceny sytuacji politycznej - o 3 punkty (do 63%) wzrósł odsetek opinii krytycznych. Prawie jedna czwarta badanych (24%) ma w tej kwestii opinie ambiwalentne (ani dobra, ani zła), a nieliczni (3%) pozytywnie oceniają życie polityczne w kraju.
- ❑ Opinie o sytuacji gospodarczej są prawie takie same jak w poprzednich miesiącach - 69% ankietowanych uważa, że jest ona zła, 23% ocenia ją jako średnią, a tylko 4% wyraża zadowolenie. Nie uległy też istotnym zmianom oceny sytuacji w zakładach pracy. Nadal nieco przeważają ci, którzy dobrze oceniają kondycję swoich zakładów: 36% wobec 32% wyrażających niezadowolenie. Ponad jedna czwarta zatrudnionych (29%) określa tę sytuację jako przeciętną.
- ❑ Opinie ankietowanych o tym, jak obecnie żyje się im i ich rodzinom, są nieco lepsze niż w październiku. Jedna czwarta badanych (25%, wzrost o 4 punkty) uważa, że żyje im się dobrze, taka sama liczebnie grupa (25%, wzrost o 2 punkty) jest przeciwnego zdania, a niespełna połowa (49%, spadek o 7 punktów) ocenia poziom swego życia jako przeciętny. W tym miesiącu nieco ponad jedna piąta respondentów (22%) dobrze ocenia warunki materialne swoich gospodarstw domowych, a ponad jedna trzecia (35%) - źle. Nadal najczęściej określa się je jako przeciętne (43%).
- ❑ W listopadzie przybyło (o 7 punktów) respondentów, którzy uważają, że w ciągu najbliższego roku sytuacja w Polsce się pogorszy. Już blisko połowa badanych (48%) postrzega przyszłość pesymistycznie, tylko co dziesiąty (10%) przejawia optymizm. Ponad jedna trzecia (34%, spadek o 5 punktów) sądzi, że nic się nie zmieni. Znacznie bardziej pesymistyczne niż miesiąc temu są też prognozy dotyczące poziomu życia ankietowanych i ich rodzin. Blisko jedna trzecia (30%, wzrost o 8 punktów) spodziewa się pogorszenia, mniej niż połowa (47%, spadek o 7 punktów) sądzi, że za rok będzie im się żyło tak samo jak obecnie, a na poprawę liczy tylko co dziewiąty badany (11%, spadek o 1 punkt).

W listopadzie¹ nastąpiło dalsze pogorszenie się nastrojów społecznych. Dotyczy to zarówno ogólnych ocen kierunku rozwoju sytuacji w kraju, jak też prognoz na najbliższy rok. Jednak oceny sytuacji gospodarczej oraz kondycji zakładów pracy nie zmieniły się w sposób istotny, a opinie o tym, jak żyje się ankietowanym i ich rodzinom, są nawet nieco lepsze niż w październiku.

OCENY

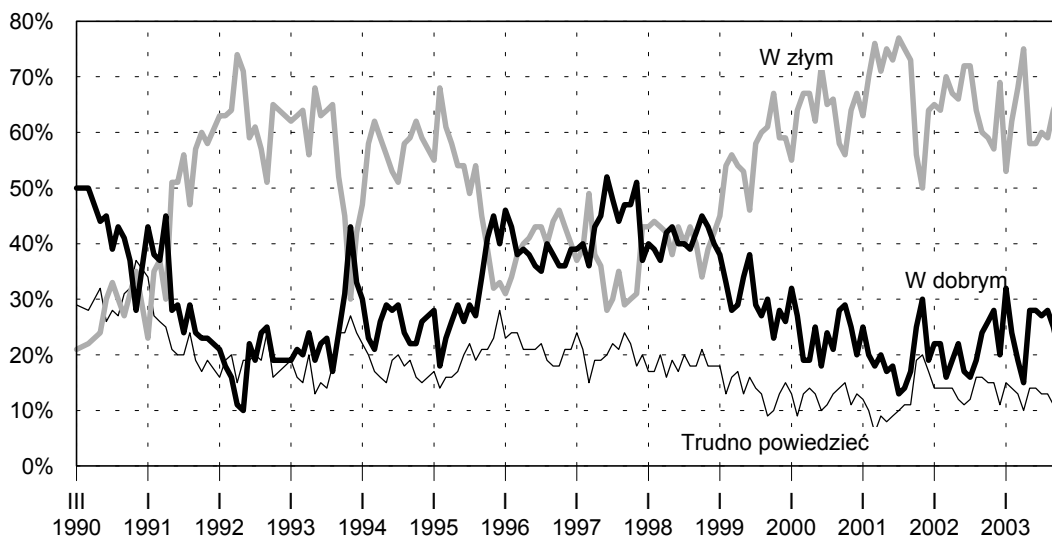
Od ostatniego sondażu pogorszyły się opinie o rozwoju **ogólnej sytuacji w naszym kraju** - obecnie prawie trzy czwarte ankietowanych (71%, wzrost o 4 punkty) uważa, że sytuacja w Polsce zmierza w złym kierunku, a tylko co piąty (19%, spadek o 1 punkt) jest odmiennego zdania. Listopad jest trzecim z kolei miesiącem wzrostu odsetka opinii negatywnych o ogólnej sytuacji w kraju.

Tabela 1

Czy, ogólnie rzecz biorąc, sytuacja w naszym kraju zmierza w dobrym czy też w złym kierunku?	Wskazania respondentów według terminów badań												
	XI	XII	I	II	III	IV	V	VI	VII	VIII	IX	X	XI
	2002		2003										
	w procentach												
W dobrym	28	20	32	24	19	15	28	28	27	28	25	20	19
W złym	57	69	53	62	68	75	58	58	60	59	64	67	71
Trudno powiedzieć	15	11	15	14	13	10	14	14	13	13	11	13	10

¹ Badanie „Aktualne problemy i wydarzenia” (162) przeprowadzono w dniach 7-10 listopada 2003 roku na liczącej 1088 osób reprezentatywnej próbie losowej dorosłych mieszkańców Polski.

RYS. 1. CZY, OGÓLNIIE RZECZ BIORĄC, SYTUACJA W NASZYM KRAJU ZMIERZA W DOBRYM CZY TEŻ W ZŁYM KIERUNKU?



Oceny kierunku rozwoju sytuacji w Polsce wyraźnie powiązane są z poziomem wykształcenia oraz warunkami materialnymi ankietowanych (zob. tabele aneksowe). Do zadowolonych z rozwoju sytuacji w kraju należą przede wszystkim osoby z wyższym wykształceniem, zwłaszcza przedstawiciele kadry kierowniczej i inteligencji, respondenci dobrze oceniający własne warunki materialne, a także najmłodszy ankietowany, szczególnie uczniowie i studenci.

Pozytywnym opiniom na temat tego, co się dzieje w kraju, sprzyja również identyfikowanie się z lewicą. Związane z poglądami politycznymi zróżnicowanie ocen jest szczególnie widoczne wśród potencjalnych wyborców głównych partii i ugrupowań. We wszystkich analizowanych elektoratach przeważają złe oceny rozwoju sytuacji w Polsce, ale stosunkowo najmniej jest ich wśród sympatyków koalicji SLD-UP, najwięcej natomiast - podobnie jak w ubiegłych miesiącach - wśród zwolenników Samoobrony.

Tabela 2

Potencjalne elektoraty*	Czy, ogólnie rzecz biorąc, sytuacja w naszym kraju zmierza w dobrym czy też w złym kierunku?		
	W dobrym	W złym	Trudno powiedzieć
	w procentach		
SLD + UP	35	55	10
LPR**	31	59	10
PSL**	29	69	2
PO RP	28	65	7
PiS	24	65	11
Samoobrona	15	80	6
Niezdecydowani, na kogo głosować	12	73	15
Niezamierzający głosować lub niezdecydowani w tej sprawie	12	78	10

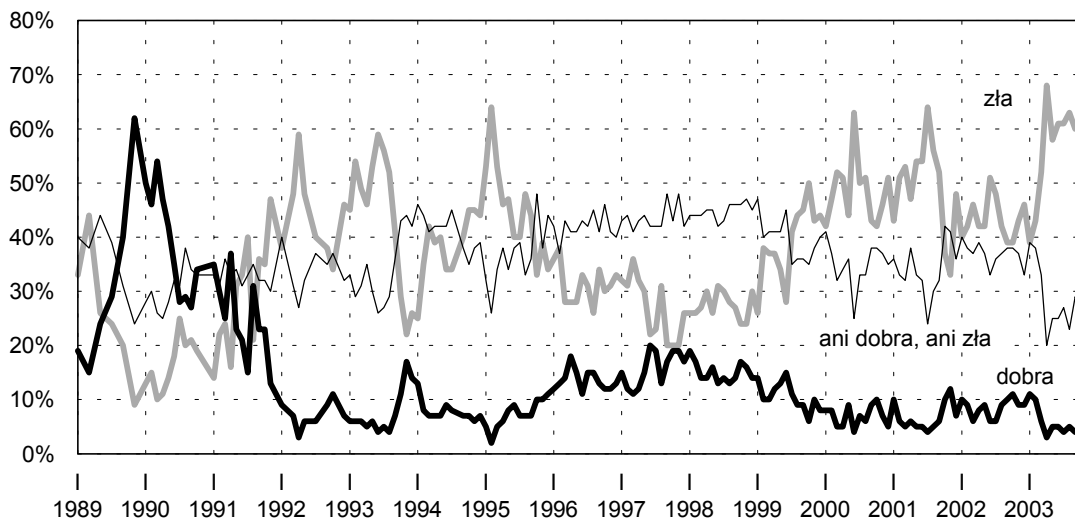
* Określone na podstawie deklaracji głosowania w potencjalnych wyborach parlamentarnych
 ** Dane dotyczące tych partii należy traktować z ostrożnością ze względu na niewielką liczebność ich sympatyków w badanej próbie

Nieco gorsze niż w październiku są także oceny **sytuacji politycznej** - o 3 punkty (do 63%) wzrósł odsetek opinii negatywnych. Prawie jedna czwarta badanych (24%) ma w tej sprawie opinie ambiwalentne (ani dobra, ani zła), a nieliczni (3%) pozytywnie oceniają życie polityczne w kraju. Co dziesiąty respondent (10%) nie ma zdania na ten temat.

Tabela 3

Jak Pan(i) ogólnie ocenia obecną sytuację polityczną w Polsce? Czy jest ona:	Wskazania respondentów według terminów badań												
	XI	XII	I	II	III	IV	V	VI	VII	VIII	IX	X	XI
	2002		2003										
	w procentach												
- dobra	9	9	11	10	6	3	5	5	4	5	4	4	3
- ani dobra, ani zła	37	33	39	38	33	20	25	25	27	23	29	26	24
- zła	43	46	39	43	52	68	58	61	61	63	60	60	63
Trudno powiedzieć	11	12	11	10	9	9	12	9	8	9	7	10	10

RYS. 2. JAK PAN(I) OGÓLNIENIE OCENIA OBECNĄ SYTUACJĘ POLITYCZNĄ W POLSCE?
CZY JEST ONA:



Pominięto „trudno powiedzieć”

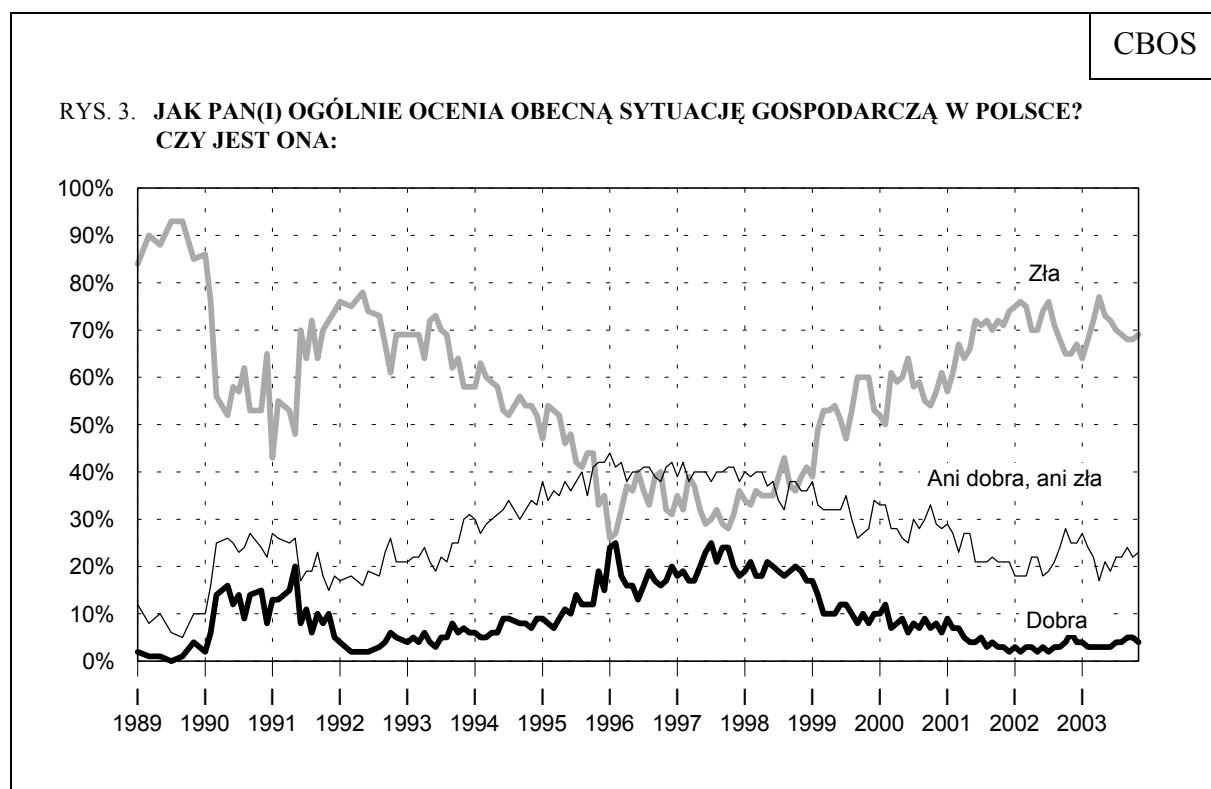
Krytyczne opinie o sytuacji politycznej w kraju częściej wyrażają osoby deklarujące poglądy prawicowe niż centrowe lub, zwłaszcza, lewicowe (zob. tabele aneksowe). Bardziej krytyczni niż inni są też ankietowani znajdujący się w złej sytuacji materialnej. Ponadto im wyższy poziom wykształcenia respondentów, tym więcej negatywnych opinii o sytuacji politycznej, ale należy pamiętać, że im niższe wykształcenie, tym więcej osób nie ma wyrobionego zdania.

Opinie o **sytuacji gospodarczej** są prawie takie same jak w poprzednich miesiącach - ponad dwie trzecie ankietowanych (69%) uważa, że jest ona zła, blisko jedna czwarta (23%) ocenia ją jako średnią, a tylko 4% wyraża zadowolenie.

Oceny negatywne częstsze są wśród osób znajdujących się w złej sytuacji materialnej oraz wśród badanych deklarujących centrowe i prawicowe poglądy polityczne, częściej niż pozostali wystawiają je też mieszkańcy wsi i małych miast.

Tabela 4

Jak Pan(i) ogólnie ocenia obecną sytuację gospodarczą w Polsce? Czy jest ona:	Wskazania respondentów według terminów badań												
	XI	XII	I	II	III	IV	V	VI	VII	VIII	IX	X	XI
	2002		2003										
	w procentach												
– dobra	6	4	4	3	3	3	3	3	4	4	5	5	4
– ani dobra, ani zła	25	25	27	24	22	17	21	19	22	22	24	22	23
– zła	65	67	64	68	72	77	73	72	70	69	68	68	69
Trudno powiedzieć	4	3	5	4	4	4	4	6	4	5	4	5	4



Pominięto „trudno powiedzieć”

Oceny dotyczące **sytuacji w zakładach pracy** również nie uległy istotnym zmianom. Nadal niewielką przewagę mają pracujący, którzy dobrze oceniają kondycję swoich zakładów - 36% wobec 32% wyrażających niezadowolenie. Ponad jedna czwarta zatrudnionych (29%) określa tę kondycję jako przeciętną.

Wśród pracowników poszczególnych sektorów można jednak zauważyć znaczne zmiany ocen. Pogorszyły się opinie o sytuacji w zakładach pracy wśród zatrudnionych w instytucjach państwowych i publicznych (wzrost złych ocen o 6 punktów). Natomiast wśród pracujących w spółkach o własności prywatnej i państwowej oraz w indywidualnych

gospodarstwach rolnych nastąpił wzrost odsetka opinii zarówno pozytywnych, jak i negatywnych. Stosunkowo najlepiej sytuację w swoich zakładach pracy oceniają zatrudnieni w sektorze prywatnym poza rolnictwem. Zdecydowanie najgorsze opinie w tej sprawie mają pracujący w indywidualnych gospodarstwach rolnych.

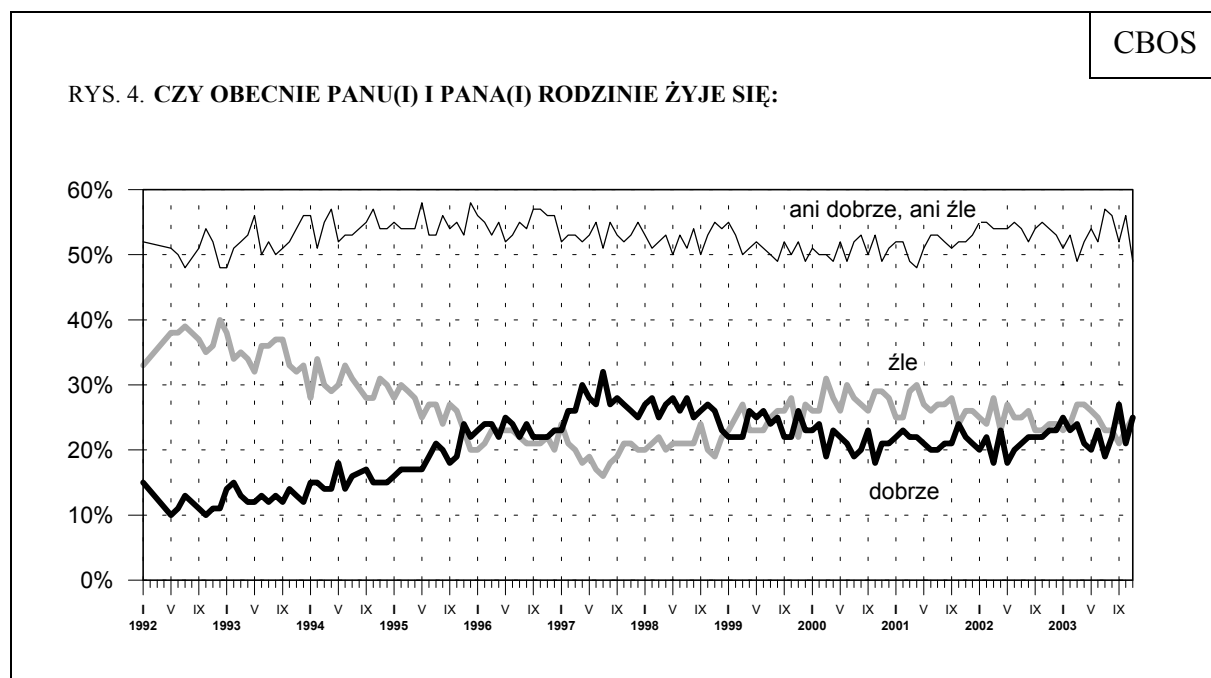
Tabela 5

Jak Pan(i) ogólnie ocenia obecną sytuację w Pana(i) zakładzie pracy? Czy jest ona:	Wskazania respondentów według terminów badań												
	XI	XII	I	II	III	IV	V	VI	VII	VIII	IX	X	XI
	2002		2003										
	w procentach												
Respondenci aktywni zawodowo (ogółem)													
N=	478	439	488	460	411	539	545	568	420	429	524	479	493
– dobra	39	34	38	33	31	33	28	35	36	34	38	35	36
– ani dobra, ani zła	30	31	29	36	33	28	31	32	31	30	32	32	29
– zła	29	33	31	29	34	37	38	31	31	34	28	31	32
Trudno powiedzieć	3	2	3	1	2	2	3	1	1	3	2	2	3
Pracownicy instytucji państwowych i publicznych													
– dobra	44	42	48	37	32	36	33	43	42	41	44	41	38
– ani dobra, ani zła	29	29	22	33	35	30	35	27	31	28	33	33	30
– zła	26	28	27	28	30	34	31	29	26	30	22	22	28
Trudno powiedzieć	1	1	3	2	3	0	1	0	1	1	1	3	3
Pracujący w spółkach o własności prywatnej i państwowej													
– dobra	60	39	42	36	35	34	30	35	43	31	40	33	40
– ani dobra, ani zła	22	37	36	50	33	33	38	33	29	36	40	44	32
– zła	18	22	20	12	32	31	31	30	28	30	19	22	27
Trudno powiedzieć	0	2	1	2	0	2	1	2	0	3	1	1	1
Pracujący w sektorze prywatnym poza rolnictwem													
– dobra	34	34	36	37	38	38	32	39	38	39	42	41	44
– ani dobra, ani zła	33	38	34	39	36	27	31	39	37	32	30	33	31
– zła	27	26	27	24	26	32	32	22	24	26	26	26	23
Trudno powiedzieć	6	2	3	0	0	3	5	1	1	3	2	0	2
Pracujący w indywidualnych gospodarstwach rolnych													
– dobra	1	6	9	3	2	8	7	9	6	3	0	4	8
– ani dobra, ani zła	34	4	19	21	22	16	19	23	15	20	23	17	12
– zła	61	88	71	76	75	77	72	64	78	75	75	77	80
Trudno powiedzieć	4	2	1	0	1	0	2	5	1	1	2	2	0

Mimo pogorszenia się ocen dotyczących rozwoju sytuacji w kraju, opinie ankietowanych o tym, **jak żyje się im i ich rodzinom**, są obecnie nieco lepsze niż w październiku, ale też i bardziej spolaryzowane. Jedna czwarta badanych (25%, wzrost o 4 punkty) uważa, że żyje im się dobrze, taka sama liczebnie grupa (25%, wzrost o 2 punkty) jest przeciwnego zdania, a niespełna połowa (49%, spadek o 7 punktów) ocenia poziom swego życia jako przeciętny.

Tabela 6

Czy obecnie Panu(i) i Pana(i) rodzinie żyje się:	Wskazania respondentów według terminów badań												
	XI	XII	I	II	III	IV	V	VI	VII	VIII	IX	X	XI
	2002		2003										
	w procentach												
– dobrze	23	23	25	23	24	21	20	23	19	22	27	21	25
– ani dobrze, ani źle	54	53	51	53	49	52	54	52	57	56	52	56	49
– źle	24	24	23	24	27	27	26	25	23	23	23	23	25
Trudno powiedzieć	0	0	1	0	0	0	0	0	1	0	0	0	0

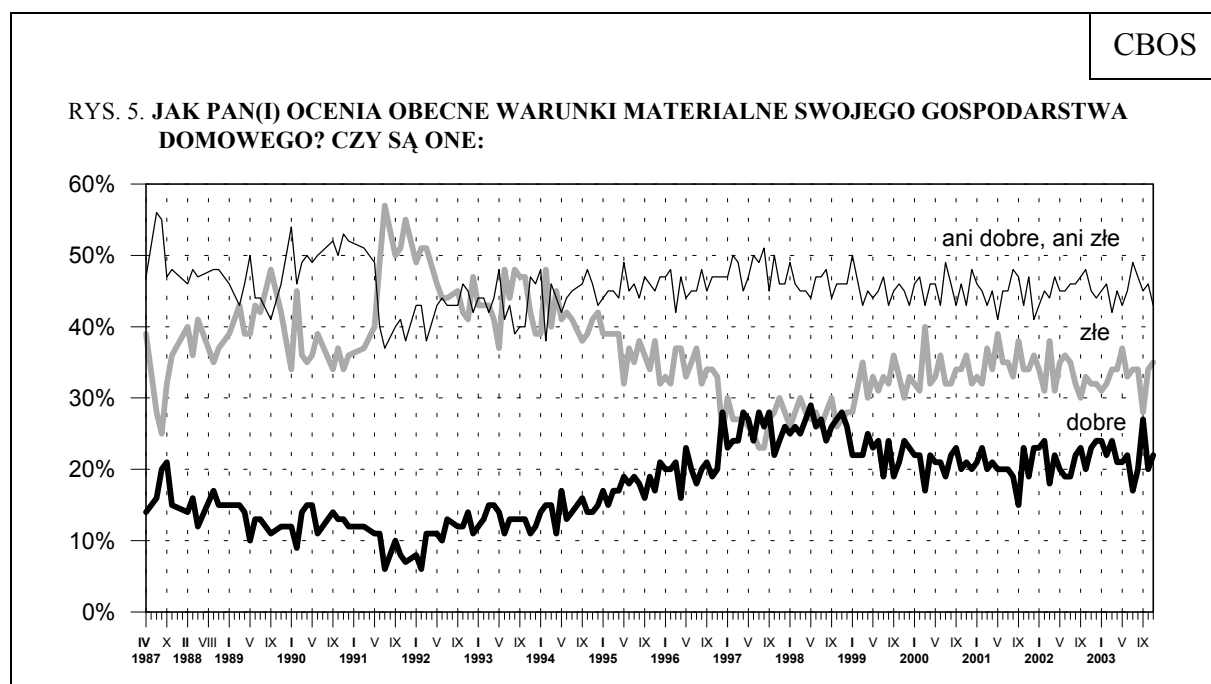


Pominięto „trudno powiedzieć”

W bardziej skonkretyzowanych ocenach **warunków materialnych gospodarstw domowych** respondentów zaszły zmiany nieznaczne, ale idące w tym samym kierunku. Obecnie nieco ponad jedna piąta ankietowanych (22%) dobrze ocenia warunki materialne swoich gospodarstw domowych, a ponad jedna trzecia (35%) - źle. Najczęściej określa się je jako przeciętne (43%).

Tabela 7

Jak Pan(i) ocenia obecne warunki materialne swojego gospodarstwa domowego? Czy są one:	Wskazania respondentów według terminów badań												
	XI	XII	I	II	III	IV	V	VI	VII	VIII	IX	X	XI
	2002		2003										
	w procentach												
- dobre	23	24	24	22	24	21	21	22	17	20	27	20	22
- ani dobre, ani złe	45	44	45	46	42	45	43	45	49	47	45	46	43
- złe	32	32	31	32	34	34	37	33	34	34	28	34	35



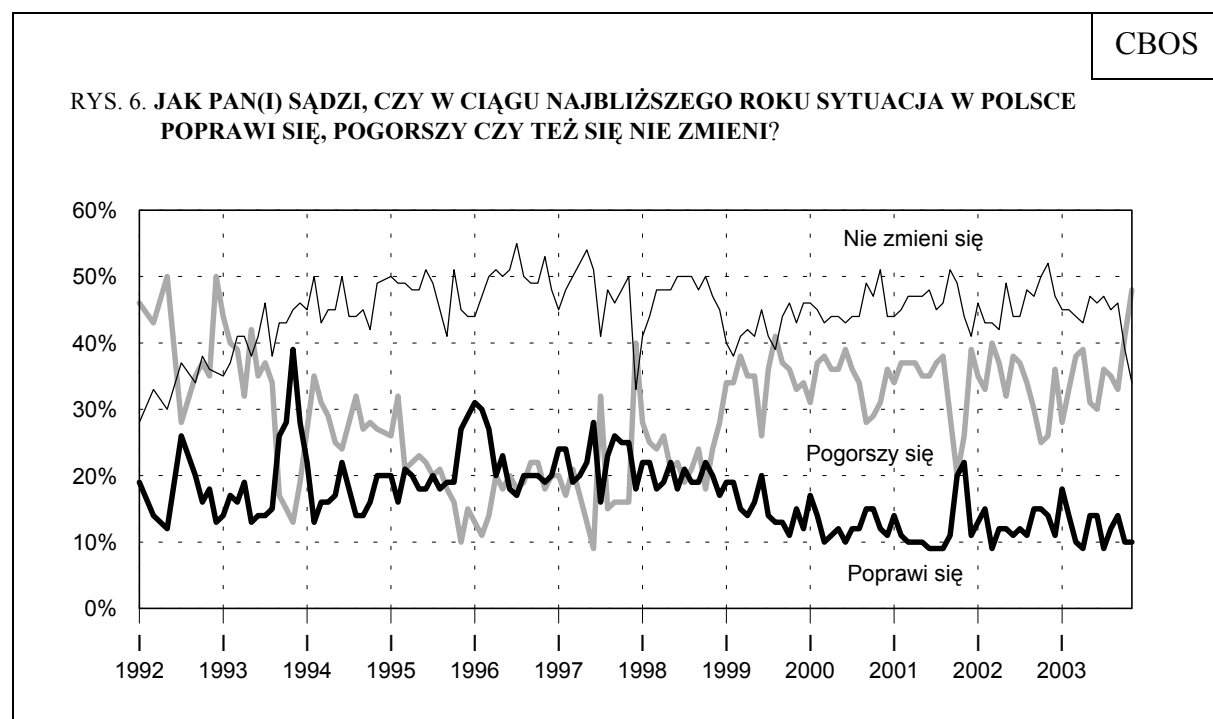
Oceny poziomu życia i warunków materialnych gospodarstw domowych respondentów zależą przede wszystkim od ich sytuacji materialnej i kwalifikacji zawodowych (poziomu wykształcenia). Oprócz osób z wyższym wykształceniem, przedstawiciele kadry kierowniczej i inteligencji pozytywnymi ocenami w tym względzie wyróżniają się też najmłodszy badani, szczególnie uczniowie i studenci.

PRZEWIDYWANIA

W listopadzie przybyło (o 7 punktów) respondentów, którzy uważają, że w ciągu najbliższego roku **sytuacja w Polsce** się pogorszy. Już blisko połowa ankietowanych (48%) postrzega przyszłość pesymistycznie, a tylko co dziesiąty (10%) przejawia pod tym względem optymizm. Nieco ponad jedna trzecia badanych (34%, spadek o 5 punktów) sądzi, że nic się nie zmieni. Trzeba podkreślić, że tak dużego odsetka pesymistycznych prognoz nie notowaliśmy od dziesięciu lat.

Tabela 8

Jak Pan(i) sądzi, czy w ciągu najbliższego roku sytuacja w Polsce poprawi się, pogorszy czy też się nie zmieni?	Wskazania respondentów według terminów badań												
	XI	XII	I	II	III	IV	V	VI	VII	VIII	IX	X	XI
	2002		2003										
	w procentach												
Poprawi się	14	11	18	14	10	9	14	14	9	12	14	10	10
Nie zmieni się	52	47	45	45	44	43	47	46	47	45	46	39	34
Pogorszy się	26	36	28	33	38	39	31	30	36	35	33	41	48
Trudno powiedzieć	8	6	9	8	7	9	8	10	7	8	7	10	8



Pominięto „trudno powiedzieć”

Nadzieje na poprawę sytuacji w Polsce częściej niż inni mają osoby z wyższym wykształceniem. Optymizm w tym względzie powiązany jest też z sytuacją materialną badanych (sprzyja mu dobra) oraz deklarowanymi poglądami politycznymi (częściej jest wśród respondentów identyfikujących się z lewicą).

Wśród potencjalnych wyborców głównych partii i ugrupowań politycznych więcej jest pesymistów niż optymistów. Szczególnie dużo osób pesymistycznie zapatrujących się na rozwój sytuacji w naszym kraju w ciągu najbliższego roku jest wśród sympatyków Samoobrony, PO RP i LPR. Należy zwrócić uwagę, że pesymizm co do najbliższej przyszłości dominuje też wśród niezdecydowanych, na kogo głosować, i niezamierzających brać udziału w wyborach, co przypuszczalnie wiąże się z ich wycofaniem się z życia politycznego czy dystansowaniem wobec niego.

Tabela 9

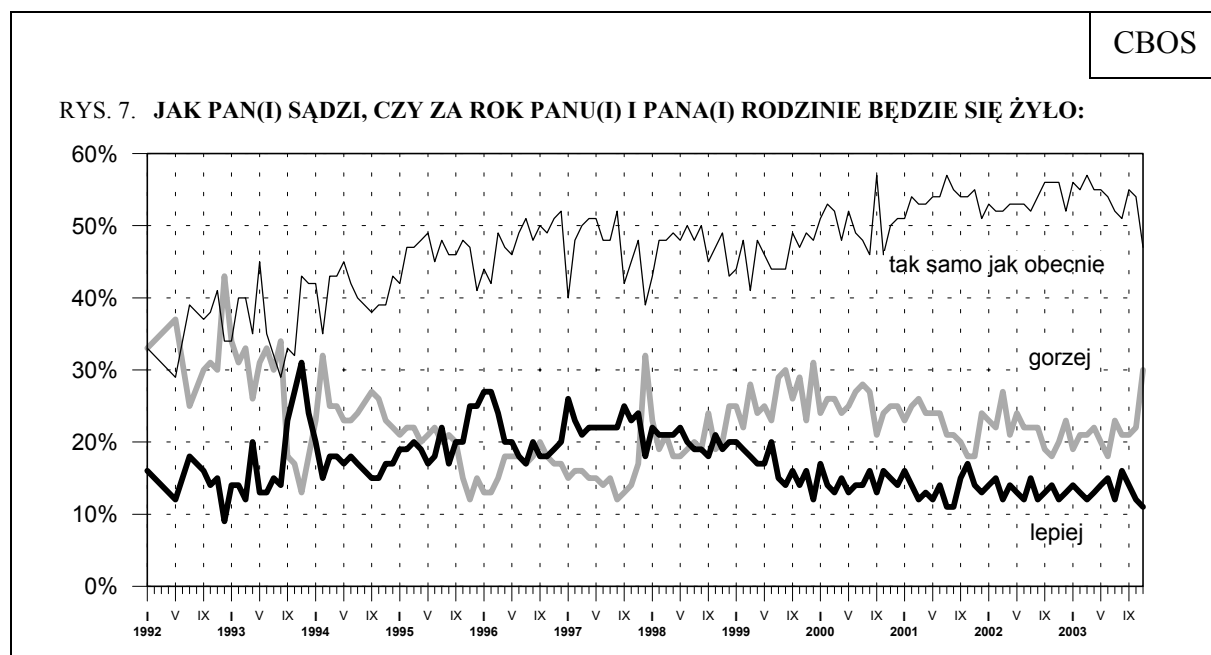
Potencjalne elektoraty*	Jak Pan(i) sądzi, czy w ciągu najbliższego roku sytuacja w Polsce poprawi się, pogorszy czy też się nie zmieni?			
	Poprawi się	Nie zmieni się	Pogorszy się	Trudno powiedzieć
	w procentach			
SLD-UP	23	41	30	6
LPR**	21	21	53	5
PiS	18	38	41	2
PO RP	12	35	51	2
Samoobrona	11	23	57	9
PSL**	0	61	39	0
Niezdecydowani, na kogo głosować	5	31	51	13
Niezamierzający głosować lub niezdecydowani w tej sprawie	7	33	51	9

* Określone na podstawie deklaracji głosowania w potencjalnych wyborach parlamentarnych
 ** Dane dotyczące tych partii należy traktować z ostrożnością ze względu na niewielką liczebność ich sympatyków w badanej próbie

Bardziej pesymistyczne niż przed miesiącem są też przewidywania co do **poziomu życia** ankietowanych i ich rodzin. Blisko jedna trzecia (30%, wzrost o 8 punktów) spodziewa się pogorszenia, mniej niż połowa (47%, spadek o 7 punktów) sądzi, że za rok będzie im się żyło tak samo jak obecnie, a na poprawę liczy tylko co dziesiąty badany (11%, spadek o 1 punkt). Tak duży odsetek osób spodziewających się pogorszenia poziomu życia notowaliśmy ostatnio pod koniec 1999 roku.

Tabela 10

Jak Pan(i) sądzi, czy za rok Panu(i) i Pana(i) rodzinie będzie się żyło:	Wskazania respondentów według terminów badań												
	XI	XII	I	II	III	IV	V	VI	VII	VIII	IX	X	XI
	2002		2003										
	w procentach												
- lepiej	12	13	14	13	12	13	14	15	12	16	14	12	11
- tak samo	56	52	56	55	57	55	55	54	52	51	55	54	47
- gorzej	20	23	19	21	21	22	20	18	23	21	21	22	30
Trudno powiedzieć	11	12	11	11	10	11	11	13	13	12	10	12	12



Nadzieje lub obawy co do przyszłości powiązane są w tym przypadku przede wszystkim z wykształceniem ankietowanych i ich sytuacją materialną - odsetek optymistów i pesymistów wzrasta lub maleje zależnie od poziomu wykształcenia, oceny warunków materialnych gospodarstwa domowego. Widać też związek z miejscem zamieszkania - im ono większe, tym więcej optymistów i mniej pesymistów. Optylizmem wyróżniają się również ludzie młodzi, w wieku od 18 do 34 lat. Natomiast pesymistyczne przewidywania dominują wśród rolników. Częstsze niż w innych grupach są też wśród pracujących na własny rachunek, robotników niewykwalifikowanych oraz emerytów i rencistów (zob. tabele aneksowe).



W opiniach dotyczących rozwoju ogólnej sytuacji w naszym kraju - zarówno obecnie, jak i w ciągu najbliższego roku - dominuje pesymizm, a jego społeczny zasięg się poszerza. Od dawna też na ogół złe są oceny sytuacji politycznej i gospodarczej. Natomiast opinie ankietowanych o tym, jak żyje się im i ich rodzinom, są nieco lepsze niż w październiku, jednak prognozy dotyczące poziomu życia w najbliższej przyszłości nie były od czterech lat tak pesymistyczne jak obecnie.

Opracował
Włodzimierz DERCZYŃSKI

A N E K S

Tabela 1. Czy, ogólnie rzecz biorąc, sytuacja w naszym kraju zmierza w dobrym czy też w złym kierunku?

(%)

	W dobrym	W złym	Trudno powiedzieć	Liczba osób
Ogółem	19	71	10	1087
Płeć				
Mężczyźni	22	68	10	519
Kobiety	16	74	10	567
Wiek				
18-24 lat	24	69	7	161
25-34	22	71	8	195
35-44	15	72	13	182
45-54	16	76	8	227
55-64	20	72	8	127
65 lat i więcej	17	67	16	195
Miejsce zamieszkania				
Wieś	18	72	10	409
Miasto do 20 tys.	19	76	5	135
20-100 tys.	17	70	14	205
101-500 tys.	19	70	11	208
501 tys. i więcej mieszk.	25	68	6	130
Wykształcenie				
Podstawowe	16	74	10	318
Zasadnicze zawodowe	18	72	10	279
Średnie	20	72	8	372
Wyższe	25	60	16	117
Grupa społ.-zaw. pracujący				
Kadra kier., inteligencja	23	64	13	81
Prac.umysł.niż.szczebła	20	74	7	96
Pracownicy fiz.- umysł.	20	72	8	82
Robotnicy wykwalifikowani	20	66	14	90
Robotnicy niewykwalifik.	13	76	11	52
Rolnicy	13	84	3	58
Pracujący na własny rach.	21	68	11	33
Bierni zawodowo				
Renciści	17	70	12	118
Emeryci	17	70	13	209
Uczniowie i studenci	30	67	3	80
Bezrobotni	18	76	6	127
Gospodynie domowe i inni	15	73	12	61
Pracuje w:				
inst. państw., publicznej	20	67	12	159
spółce właścicieli				
prywatnych i państwa	20	68	12	79
sekt. pryw. poza rolnict.	19	73	7	191
prywatnym gośp. rolnym	14	80	5	61
Dochody na jedną osobę				
Do 299 zł	19	76	6	128
300-399	16	77	8	77
400-599	15	76	10	180
600-800	21	66	12	187
Powyżej 800 zł	25	60	15	171
Ocena własnych war. mater.				
Złe	14	78	8	385
Średnie	18	71	11	463
Dobre	28	61	11	239
Udział w prakt. religijnych				
Kilka razy w tygodniu	9	82	9	77
Raz w tygodniu	18	73	9	518
1-2 razy w miesiącu	16	72	11	136
Kilka razy w roku	24	66	9	229
W ogóle nie uczestniczy	21	67	12	126
Poglądy polityczne				
Lewica	24	68	9	208
Centrum	18	74	7	314
Prawica	20	72	8	281
Trudno powiedzieć	15	70	16	282

Tabela 2. Jak Pan(i) ogólnie ocenia obecną **sytuację polityczną** w Polsce?
Czy jest ona:

(%)

	dobra	ani dobra, ani zła	zła	Trudno powiedzieć	Liczba osób
Ogółem	3	24	63	10	1088
Płeć					
Mężczyźni	3	22	68	7	519
Kobiety	3	26	59	13	569
Wiek					
18-24 lat	2	27	59	12	162
25-34	2	28	64	5	195
35-44	1	22	69	9	182
45-54	3	23	67	6	227
55-64	4	25	61	9	127
65 lat i więcej	4	20	55	21	195
Miejsce zamieszkania					
Wieś	3	24	60	13	409
Miasto do 20 tys.	4	19	65	11	135
20-100 tys.	2	18	68	11	205
101-500 tys.	3	32	60	5	210
501 tys. i więcej mieszk.	2	24	67	7	130
Wykształcenie					
Podstawowe	4	23	56	18	318
Zasadnicze zawodowe	3	27	60	11	279
Średnie	2	22	70	6	374
Wyższe	3	27	69	2	117
Grupa społ.-zaw. pracujący					
Kadra kier., inteligencja	2	29	67	1	81
Prac. umysł. niż. szczebla	4	23	66	7	96
Pracownicy fiz. - umysł.	0	32	60	8	84
Robotnicy wykwalifikowani	5	23	66	7	90
Robotnicy niewykwalifik.	0	22	69	9	52
Rolnicy	3	26	69	2	58
Pracujący na własny rach.	2	19	76	3	33
Bierni zawodowo					
Renciści	4	23	59	14	118
Emeryci	4	20	58	18	209
Uczniowie i studenci	0	31	62	8	80
Bezrobotni	2	19	65	15	127
Gospodynie domowe i inni	5	29	55	11	61
Pracuje w:					
inst. państw., publicznej	1	30	61	8	159
spółce właścicieli					
prywatnych i państwa	4	32	62	2	81
sekt. pryw. poza rolnict.	3	19	72	5	191
prywatnym gosp. rolnym	2	25	70	3	61
Dochody na jedną osobę					
Do 299 zł	4	18	68	10	128
300-399	0	20	70	9	77
400-599	2	24	60	14	180
600-800	4	31	56	9	187
Powyżej 800 zł	4	21	67	8	171
Ocena własnych war. mater.					
Złe	3	16	68	13	385
Średnie	2	28	59	11	464
Dobre	5	28	61	6	239
Udział w prakt. religijnych					
Kilka razy w tygodniu	4	18	58	20	77
Raz w tygodniu	3	24	64	10	519
1-2 razy w miesiącu	2	24	64	10	136
Kilka razy w roku	3	25	63	8	229
W ogóle nie uczestniczy	4	26	61	9	126
Poglądy polityczne					
Lewica	4	34	58	4	208
Centrum	4	24	65	8	314
Prawica	3	19	72	6	282
Trudno powiedzieć	1	22	55	22	282

Tabela 3. Jak Pan(i) ogólnie ocenia obecną **sytuację gospodarczą** w Polsce?
Czy jest ona:

(%)

	dobra	ani dobra, ani zła	zła	Trudno powiedzieć	Liczba osób
Ogółem	4	23	69	4	1087
Płeć					
Mężczyźni	4	22	71	3	518
Kobiety	4	25	67	5	569
Wiek					
18-24 lat	3	29	63	5	162
25-34	4	25	69	2	195
35-44	3	20	74	3	182
45-54	4	26	68	3	227
55-64	7	19	73	2	126
65 lat i więcej	5	20	66	9	195
Miejsce zamieszkania					
Wieś	4	20	72	5	409
Miasto do 20 tys.	7	22	71	1	135
20-100 tys.	4	22	69	5	204
101-500 tys.	2	28	65	5	210
501 tys. i więcej mieszk.	6	30	62	2	130
Wykształcenie					
Podstawowe	4	21	66	8	318
Zasadnicze zawodowe	4	23	70	3	279
Średnie	3	24	70	2	374
Wyższe	5	27	67	1	117
Grupa społ.-zaw. pracujący					
Kadra kier., inteligencja	4	29	67	0	81
Prac. umysł. niż. szczebla	6	20	72	1	96
Pracownicy fiz. - umysł.	1	28	64	7	84
Robotnicy wykwalifikowani	2	21	76	1	90
Robotnicy niewykwalifik.	2	23	67	7	52
Rolnicy	3	23	75	0	58
Pracujący na własny rach.	4	23	74	0	33
Bierni zawodowo					
Renciści	4	19	66	10	118
Emeryci	5	21	68	6	209
Uczniowie i studenci	3	29	64	4	80
Bezrobotni	2	22	72	3	127
Gospodynie domowe i inni	11	29	60	0	60
Pracuje w:					
inst. państw., publicznej	4	28	65	3	159
spółce właścicieli					
prywatnych i państwa	2	20	74	4	81
sekt. pryw. poza rolnict.	3	25	71	1	191
prywatnym gosp. rolnym	2	20	78	0	61
Dochody na jedną osobę					
Do 299 zł	4	24	71	1	128
300-399	2	16	80	1	77
400-599	2	19	70	7	180
600-800	5	29	62	4	187
Powyżej 800 zł	6	30	60	4	171
Ocena własnych war. mater.					
Złe	4	17	75	4	384
Średnie	3	24	68	5	464
Dobre	6	32	60	3	239
Udział w prakt. religijnych					
Kilka razy w tygodniu	1	24	69	6	77
Raz w tygodniu	4	21	71	4	519
1-2 razy w miesiącu	4	25	67	4	136
Kilka razy w roku	5	25	66	4	229
W ogóle nie uczestniczy	3	27	66	4	126
Poglądy polityczne					
Lewica	4	28	66	2	207
Centrum	4	23	69	4	314
Prawica	4	24	71	1	282
Trudno powiedzieć	4	20	68	8	282

Tabela 4. Czy obecnie Panu(i) i Pana(i) rodzinie żyje się:

(%)

	dobrze	ani dobrze, ani źle	źle	Trudno powiedzieć	Liczba osób
Ogółem	25	49	25	0	1088
Płeć					
Mężczyźni	25	50	24	0	519
Kobiety	25	48	27	0	569
Wiek					
18-24 lat	45	42	13	1	162
25-34	35	48	17	0	195
35-44	23	52	25	0	182
45-54	17	48	36	0	227
55-64	14	54	32	1	127
65 lat i więcej	17	53	29	1	195
Miejsce zamieszkania					
Wieś	16	49	34	0	409
Miasto do 20 tys.	23	56	21	0	135
20-100 tys.	25	53	21	1	205
101-500 tys.	33	47	20	0	210
501 tys. i więcej mieszk.	43	39	18	1	130
Wykształcenie					
Podstawowe	13	49	37	1	318
Zasadnicze zawodowe	18	52	30	0	279
Średnie	31	51	18	0	374
Wyższe	54	36	9	1	117
Grupa społ.-zaw. pracujący					
Kadra kier., inteligencja	56	34	9	0	81
Prac. umysł. niż. szczebla	33	52	15	0	96
Pracownicy fiz. - umysł.	38	49	13	0	84
Robotnicy wykwalifikowani	30	50	20	0	90
Robotnicy niewykwalifik.	19	50	31	0	52
Rolnicy	8	52	40	0	58
Pracujący na własny rach.	35	63	3	0	33
Bierni zawodowo					
Renciści	9	48	41	2	118
Emeryci	16	56	28	0	209
Uczniowie i studenci	54	37	8	1	80
Bezrobotni	7	48	45	0	127
Gospodynie domowe i inni	23	53	24	0	61
Pracuje w:					
inst. państw., publicznej	36	46	18	0	159
spółce właścicieli					
prywatnych i państwa	38	53	9	0	81
sekt. pryw. poza rolnict.	38	48	14	0	191
prywatnym gosp. rolnym	5	55	41	0	61
Dochody na jedną osobę					
Do 299 zł	10	39	51	0	128
300-399	12	56	32	0	77
400-599	11	59	29	1	180
600-800	25	54	21	0	187
Powyżej 800 zł	48	42	10	0	171
Ocena własnych war. mater.					
Źle	7	33	59	0	385
Średnie	13	77	10	1	464
Dobre	77	21	2	0	239
Udział w prakt. religijnych					
Kilka razy w tygodniu	23	47	29	1	77
Raz w tygodniu	24	53	23	0	519
1-2 razy w miesiącu	18	51	30	1	136
Kilka razy w roku	30	41	29	0	229
W ogóle nie uczestniczy	32	47	21	1	126
Poglądy polityczne					
Lewica	32	48	20	0	208
Centrum	26	45	29	0	314
Prawica	30	51	20	0	282
Trudno powiedzieć	14	53	32	1	282

Tabela 5. Jak Pan(i) ocenia obecne warunki materialne swojego gospodarstwa domowego? Czy są one:

(%)

	złe	ani dobre, ani złe	dobrze	Liczba osób
Ogółem	35	43	22	1088
Płeć				
Mężczyźni	35	41	24	519
Kobiety	36	44	20	569
Wiek				
18-24 lat	27	34	39	162
25-34	31	44	25	195
35-44	39	39	22	182
45-54	44	42	14	227
55-64	37	45	18	127
65 lat i więcej	32	51	17	195
Miejsce zamieszkania				
Wieś	42	44	14	409
Miasto do 20 tys.	36	42	22	135
20-100 tys.	34	44	23	205
101-500 tys.	28	45	27	210
501 tys. i więcej mieszk.	30	32	38	130
Wykształcenie				
Podstawowe	44	44	12	318
Zasadnicze zawodowe	44	44	13	279
Średnie	29	43	28	374
Wyższe	14	36	51	117
Grupa społ.-zaw. pracujący				
Kadra kier., inteligencja	15	28	57	81
Prac. umysł. niż. szczebla	24	47	28	96
Pracownicy fiz.- umysł.	29	55	16	84
Robotnicy wykwalifikowani	26	47	27	90
Robotnicy niewykwalifik.	52	35	13	52
Rolnicy	44	46	10	58
Pracujący na własny rach.	19	40	41	33
Bierni zawodowo				
Renciści	47	45	7	118
Emeryci	30	54	16	209
Uczniowie i studenci	18	34	48	80
Bezrobotni	65	29	7	127
Gospodynie domowe i inni	43	34	23	61
Pracuje w:				
inst. państw., publicznej	24	46	30	159
spółce właścicieli				
prywatnych i państwa	22	48	30	81
sekt. pryw. poza rolnict.	30	39	32	191
prywatnym gosp. rolnym	43	49	8	61
Dochody na jedną osobę				
Do 299 zł	72	22	6	128
300-399	51	37	11	77
400-599	41	48	11	180
600-800	25	55	20	187
Powyżej 800 zł	12	43	45	171
Udział w prakt. religijnych				
Kilka razy w tygodniu	38	40	23	77
Raz w tygodniu	32	46	22	519
1-2 razy w miesiącu	45	36	19	136
Kilka razy w roku	38	40	22	229
W ogóle nie uczestniczy	32	42	25	126
Poglądy polityczne				
Lewica	28	46	26	208
Centrum	38	40	22	314
Prawica	31	44	25	282
Trudno powiedzieć	43	42	15	282

Tabela 6. Jak Pan(i) sądzi, czy w ciągu najbliższego roku sytuacja w Polsce poprawi się, pogorszy czy też się nie zmieni?

(%)

	Poprawi się	Nie zmieni się	Pogorszy się	Trudno powiedzieć	Liczba osób
Ogółem	10	34	48	8	1087
Płeć					
Mężczyźni	12	32	49	7	519
Kobiety	9	37	46	8	567
Wiek					
18-24 lat	12	50	37	1	161
25-34	12	38	44	5	195
35-44	9	28	55	8	182
45-54	8	33	54	4	227
55-64	11	31	52	6	127
65 lat i więcej	10	28	43	20	195
Miejsce zamieszkania					
Wieś	9	34	46	11	409
Miasto do 20 tys.	13	32	51	4	135
20-100 tys.	9	32	52	6	205
101-500 tys.	11	39	43	8	208
501 tys. i więcej mieszk.	12	36	51	1	130
Wykształcenie					
Podstawowe	9	30	47	14	318
Zasadnicze zawodowe	9	37	48	6	279
Średnie	10	35	51	5	372
Wyższe	17	39	40	4	117
Grupa społ.-zaw. pracujący					
Kadra kier., inteligencja	19	35	44	1	81
Prac. umysł. niż. szczebla	10	31	51	7	96
Pracownicy fiz. - umysł.	11	29	54	6	82
Robotnicy wykwalifikowani	10	40	46	4	90
Robotnicy niewykwalifik.	12	36	49	3	52
Rolnicy	3	27	64	5	58
Pracujący na własny rach.	3	31	63	3	33
Bierni zawodowo					
Renciści	10	31	46	13	118
Emeryci	9	30	46	15	209
Uczniowie i studenci	9	54	32	4	80
Bezrobotni	9	35	52	4	127
Gospodynie domowe i inni	14	41	38	7	61
Pracuje w:					
inst. państw., publicznej	13	35	46	6	159
spółce właścicieli					
prywatnych i państwa	13	35	47	4	79
sekt. pryw. poza rolnict.	12	35	52	2	191
prywatnym gosp. rolnym	0	29	65	6	61
Dochody na jedną osobę					
Do 299 zł	9	35	50	5	128
300-399	9	31	58	3	77
400-599	11	33	47	10	180
600-800	11	39	41	10	187
Powyżej 800 zł	15	33	46	7	171
Ocena własnych war. mater.					
Złe	7	30	57	5	385
Średnie	10	35	45	10	463
Dobre	15	40	38	7	239
Udział w prakt. religijnych					
Kilka razy w tygodniu	12	27	47	14	77
Raz w tygodniu	8	34	49	8	518
1-2 razy w miesiącu	6	45	45	5	136
Kilka razy w roku	14	33	47	6	229
W ogóle nie uczestniczy	15	32	48	6	126
Poglądy polityczne					
Lewica	16	35	45	4	208
Centrum	9	37	49	4	314
Prawica	9	34	51	5	281
Trudno powiedzieć	9	31	45	15	282

Tabela 7. Jak Pan(i) sądzi, czy za rok Panu(i) i Pana(i) rodzinie będzie się żyło:
(%)

	lepiej	tak samo jak obecnie	gorzej	Trudno powiedzieć	Liczba osób
Ogółem	11	47	30	12	1088
Płeć					
Mężczyźni	10	46	32	13	519
Kobiety	11	48	29	11	569
Wiek					
18-24 lat	18	57	14	11	162
25-34	21	47	21	10	195
35-44	8	44	34	14	182
45-54	6	45	38	11	227
55-64	8	45	41	6	127
65 lat i więcej	3	45	34	19	195
Miejsce zamieszkania					
Wieś	7	46	33	14	409
Miasto do 20 tys.	10	48	33	9	135
20-100 tys.	11	45	31	13	205
101-500 tys.	14	48	25	13	210
501 tys. i więcej mieszk.	15	52	25	7	130
Wykształcenie					
Podstawowe	7	43	35	15	318
Zasadnicze zawodowe	8	46	34	13	279
Średnie	13	49	27	11	374
Wysze	20	53	20	8	117
Grupa społ.-zaw. pracujący					
Kadra kier., inteligencja	17	58	20	4	81
Prac. umysł. niż. szczebla	17	50	25	7	96
Pracownicy fiz. - umysł.	18	47	25	11	84
Robotnicy wykwalifikowani	5	58	25	12	90
Robotnicy niewykwalifik.	14	36	38	12	52
Rolnicy	3	39	58	0	58
Pracujący na własny rach.	14	34	39	13	33
Bierni zawodowo					
Renciści	5	44	36	15	118
Emeryci	3	44	37	16	209
Uczniowie i studenci	16	60	12	12	80
Bezrobotni	17	37	27	20	127
Gospodynie domowe i inni	12	54	27	7	61
Pracuje w:					
inst. państw., publicznej	10	58	27	6	159
spółce właścicieli					
prywatnych i państwa	11	48	30	12	81
sekt. pryw. poza rolnict.	17	46	25	11	191
prywatnym gosp. rolnym	3	37	59	1	61
Dochody na jedną osobę					
Do 299 zł	12	39	38	11	128
300-399	23	30	38	9	77
400-599	6	46	33	14	180
600-800	8	50	29	13	187
Powyżej 800 zł	13	54	22	12	171
Ocena własnych war. mater.					
Złe	7	38	42	12	385
Średnie	10	48	28	14	464
Dobre	17	59	16	8	239
Udział w prakt. religijnych					
Kilka razy w tygodniu	3	37	44	15	77
Raz w tygodniu	10	48	30	12	519
1-2 razy w miesiącu	7	53	29	11	136
Kilka razy w roku	14	42	31	13	229
W ogóle nie uczestniczy	17	48	22	12	126
Poglądy polityczne					
Lewica	15	48	29	7	208
Centrum	9	48	33	9	314
Prawica	11	49	30	10	282
Trudno powiedzieć	8	43	28	21	282