



## **CENTRUM BADANIA OPINII SPOŁECZNEJ**

SEKRETARIAT  
OŚRODEK INFORMACJI

629 - 35 - 69, 628 - 37 - 04  
693 - 46 - 92, 625 - 76 - 23

UL. ŻURAWIA 4A, SKR. PT.24  
00 - 503 W A R S Z A W A  
TELEFAX 629 - 40 - 89

INTERNET

<http://www.cbos.pl>

E-mail: [sekretariat@cbos.pl](mailto:sekretariat@cbos.pl)

BS/181/2003

### **OCENY DZIAŁALNOŚCI PARLAMENTU I PREZYDENTA**

KOMUNIKAT Z BADAŃ

WARSZAWA, LISTOPAD 2003

PRZEDRUK MATERIAŁÓW CBOS W CAŁOŚCI LUB W CZĘŚCI ORAZ WYKORZYSTANIE DANYCH EMPIRYCZNYCH  
JEST DOZWOLONE WYŁĄCZNIE Z PODANIEM ŹRÓDŁA

Opinie o pracy obu izb parlamentu nadal są bardzo złe, jednak w ciągu miesiąca poprzedzającego listopadowy sondaż<sup>1</sup> oceny Sejmu nieznacznie się poprawiły. W dalszym ciągu bardzo dobrze oceniana jest działalność urzędu prezydenta, ale jego notowania są gorsze niż w październiku.

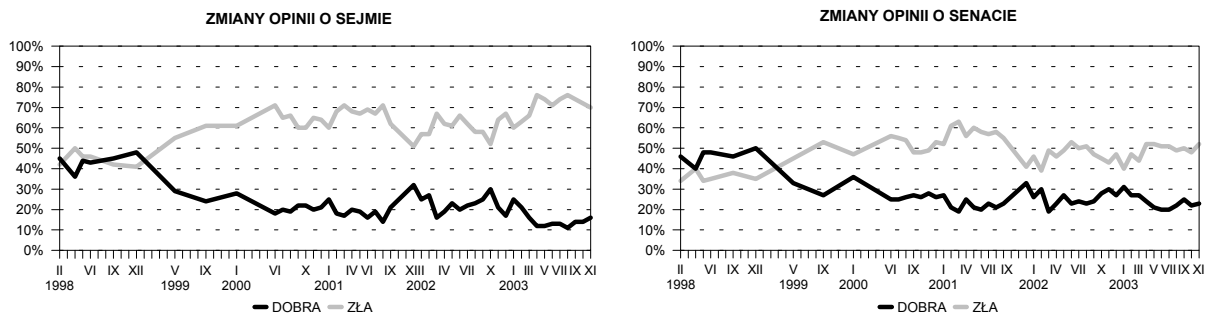
Oceny Sejmu są minimalnie lepsze niż przed miesiącem (różnice w granicach błędu statystycznego) - o 2 punkty zwiększył się odsetek badanych dobrze oceniających jego działalność i w takim samym stopniu zmalała grupa osób, które wystawiają złe oceny. Obecnie ponad dwie trzecie Polaków (70%) ocenia działania posłów negatywnie, a co szósty (16%) - pozytywnie. Nieco lepiej postrzegana jest praca Senatu. Niemal jedna czwarta respondentów (23%) dobrze ocenia działalność senatorów, natomiast połowa (52%) - źle.

Tabela 1

Oceniane instytucje	Oceny*	Wskazania respondentów według terminów badań															Zmiany X-XI
		IX	X	XI	XII	I	II	III	IV	V	VI	VII	VIII	IX	X	XI	
		2002					2003										
		w procentach															
Sejm	dobra	25	30	21	17	25	21	16	12	12	13	13	11	14	14	16	+2
	zła	58	52	64	67	60	63	66	76	74	71	74	76	74	72	70	-2
Senat	dobra	24	28	30	27	31	27	27	24	21	20	20	22	25	22	23	+1
	zła	47	45	43	47	40	47	44	52	52	51	51	49	50	48	52	+4

\* Pominięto „trudno powiedzieć”

<sup>1</sup> Badanie „Aktualne problemy i wydarzenia” (162) przeprowadzono w dniach 7-10 listopada 2003 roku na liczącej 1088 osób reprezentatywnej próbie losowej dorosłych mieszkańców Polski.



W elektoratach głównych partii politycznych większość stanowią osoby źle oceniające działalność Sejmu. Zwolennicy SLD są nieco mniej surowi niż wyborcy ugrupowań opozycyjnych, jednak i oni w przeważającej części negatywnie postrzegają działalność Sejmu. Również badani deklarujący chęć uczestniczenia w potencjalnych wyborach, lecz niezdecydowani, na kogo głosować, oraz ci, którzy nie zamierzają brać udziału w głosowaniu, w większości źle oceniają pracę Sejmu. W obu tych grupach stosunkowo dużo osób nie ma wyrobionej opinii w tej sprawie.

Tabela 2

Elektoraty*	Jak Pan(i) ocenia działalność Sejmu?		
	Dobrze	Źle	Trudno powiedzieć
	w procentach		
SLD	40	54	6
PiS	30	66	4
PSL	28	60	12
LPR	22	65	13
Samoobrona	18	75	7
PO	13	85	2
Niezdecydowani, na kogo głosować	15	62	23
Niezamierzający głosować lub niezdecydowani w tej sprawie	10	72	18

\* Określone na podstawie deklaracji głosowania w potencjalnych wyborach parlamentarnych

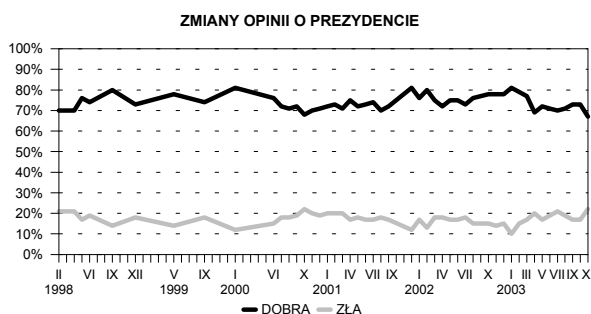
Od dawna zdecydowanie najlepiej ocenianą instytucją polityczną RP jest urząd prezydenta. W ciągu ostatniego miesiąca oceny jego działalności uległy jednak wyraźnemu pogorszeniu: o 6 punktów zmniejszył się odsetek opinii pozytywnych, a o 5 punktów wzrosła liczba negatywnych. W tym roku jest to drugi istotny spadek notowań - pierwszy zarejestrowaliśmy w kwietniu. Obecnie dwie trzecie badanych (67%) dobrze ocenia działalność Aleksandra Kwaśniewskiego, a nieco więcej niż jedna piąta (22%) - źle. Są to najgorsze oceny urzędu prezydenta od października 2000 roku.

Opinie o działalności Aleksandra Kwaśniewskiego uzależnione są od wykształcenia, wieku i miejsca zamieszkania ankietowanych. Badani z wykształceniem średnim i wyższym, żyjący w dobrych warunkach materialnych, mieszkający w miastach średniej wielkości i dużych oceniają działalność prezydenta lepiej niż pozostali.

Tabela 3

Oceny prezydenta*	Wskazania respondentów według terminów badań																Zmiany X-XI	
	VIII	IX	X	XI	XII	I	II	III	IV	V	VI	VII	VIII	IX	X	XI		
	2002								2003									
	w procentach																	
Dobra	76	77	78	78	78	81	79	77	69	72	71	70	71	73	73	67	-6	
Zła	15	15	15	14	15	10	15	17	20	17	19	21	19	17	17	22	+5	

\* Pominięto „trudno powiedzieć”



Zwolennicy SLD są niemal jednomyślni w pozytywnej ocenie działalności prezydenta. O jego pracy dobrze wypowiada się również większość wyborców PO, PiS, PSL, Samoobrony oraz połowa elektoratu LPR. Także wśród respondentów niemających sprecyzowanych sympatii politycznych i niezamierzających uczestniczyć w wyborach zdecydowanie przeważają pozytywne oceny urzędu prezydenta.

Tabela 4

Elektoraty*	Jak Pan(i) ocenia działalność <b>prezydenta</b> ?		
	Dobrze	Źle	Trudno powiedzieć
	w procentach		
SLD	93	6	1
PO	81	12	7
PiS	77	21	2
PSL	66	26	8
Samoobrona	58	34	8
LPR	50	36	14
Niezdecydowani, na kogo głosować	68	17	15
Niezamierzający głosować lub niezdecydowani w tej sprawie	58	28	14

\* Określone na podstawie **deklaracji głosowania w potencjalnych wyborach parlamentarnych**



W listopadzie wyraźnie pogorszyły się opinie o działalności urzędu prezydenta - obecne oceny są najgorsze od października 2000 roku, czyli od czasu, kiedy Aleksander Kwaśniewski wybrany został na drugą kadencję. Nie zmienia to faktu, że prezydentowi w dalszym ciągu udaje się utrzymać ponadpartyjne poparcie, a ocen dobrych jest trzykrotnie więcej niż złych. Być może jednak niechęć społeczeństwa do elit politycznych, której widocznym objawem są skrajnie niskie oceny innych instytucji politycznych (rządu, parlamentu), wywarła pewien wpływ także na notowania prezydenta.

Opracował  
Michał WENZEL

## A N E K S

Tabela 1. Jak by Pan(i) ocenił(a) działalność Sejmu?

(%)

	Zdecydowa- nie dobrze	Raczej dobrze	Raczej źle	Zdecydowa- nie źle	Trudno powiedzieć	Liczba osób
Ogółem	0	16	47	23	14	1088
Płeć						
Mężczyźni	0	16	50	25	8	519
Kobiety	0	16	45	21	19	569
Wiek						
18-24 lat	0	24	46	16	13	162
25-34	1	9	60	21	9	195
35-44	0	13	47	27	13	182
45-54	0	17	46	27	9	227
55-64	1	15	45	25	14	127
65 lat i więcej	0	18	37	21	24	195
Miejsce zamieszkania						
Wieś	0	15	45	22	17	409
Miasto do 20 tys.	0	15	53	22	10	135
20-100 tys.	0	16	47	24	13	205
101-500 tys.	1	18	44	27	10	210
501 tys. i więcej mieszk.	0	17	54	16	14	130
Wykształcenie						
Podstawowe	0	11	41	24	24	318
Zasadnicze zawodowe	0	16	45	25	13	279
Średnie	0	19	52	21	8	374
Wyzsze	0	18	54	22	7	117
Grupa społ.-zaw. pracujący						
Kadra kier., inteligencja	0	13	58	20	9	81
Prac. umysł. niż. szczebla	0	18	61	16	4	96
Pracownicy fiz.- umysł.	0	7	53	29	11	84
Robotnicy wykwalifikowani	0	15	57	22	6	90
Robotnicy niewykwalifik.	0	11	34	38	17	52
Rolnicy	0	18	41	29	11	58
Pracujący na własny rach.	0	15	49	29	8	33
Bierni zawodowo						
Renciści	1	15	35	25	23	118
Emeryci	0	16	43	20	20	209
Uczniowie i studenci	0	34	45	8	13	80
Bezrobotni	1	15	41	30	14	127
Gospodynie domowe i inni	0	13	55	19	14	61
Pracuje w:						
inst. państw., publicznej	0	14	56	21	10	159
spółce właścicieli	0	14	55	26	6	81
prywatnych i państwa	0	14	54	25	8	191
sekt. pryw. poza rolnict.	0	13	54	25	8	191
prywatnym gosp. rolnym	0	16	42	30	12	61
Dochody na jedną osobę						
Do 299 zł	0	17	37	35	10	128
300-399	1	15	52	22	9	77
400-599	0	16	45	22	17	180
600-800	0	16	49	19	17	187
Powyżej 800 zł	0	21	52	18	9	171
Ocena własnych war. mater.						
Źłe	0	13	42	30	14	385
Średnie	0	16	49	20	16	464
Dobre	0	22	51	17	9	239
Udział w prakt. religijnych						
Kilka razy w tygodniu	0	14	35	29	22	77
Raz w tygodniu	0	15	51	21	14	519
1-2 razy w miesiącu	1	19	46	22	12	136
Kilka razy w roku	0	16	45	28	10	229
W ogóle nie uczestniczy	0	19	44	21	15	126
Poglądy polityczne						
Lewica	0	24	50	18	8	208
Centrum	0	13	54	24	8	314
Prawica	0	17	49	25	8	282
Trudno powiedzieć	0	12	35	23	29	282

Tabela 2. Jak by Pan(i) ocenił(a) działalność **Senatu?**

(%)

	Zdecydowa- nie dobrze	Raczej dobrze	Raczej źle	Zdecydowa- nie źle	Trudno powiedzieć	Liczba osób
Ogółem	1	22	35	17	26	1088
Płeć						
Mężczyźni	1	24	35	18	22	519
Kobiety	0	19	35	16	30	569
Wiek						
18-24 lat	0	30	34	12	24	162
25-34	1	16	42	18	24	195
35-44	1	22	37	16	25	182
45-54	1	21	34	20	23	227
55-64	1	20	35	17	28	127
65 lat i więcej	0	22	27	16	34	195
Miejsce zamieszkania						
Wieś	0	22	33	19	27	409
Miasto do 20 tys.	0	19	40	19	23	135
20-100 tys.	0	20	36	15	29	205
101-500 tys.	1	21	36	19	23	210
501 tys. i więcej mieszk.	1	29	33	8	30	130
Wykształcenie						
Podstawowe	0	15	33	19	33	318
Zasadnicze zawodowe	1	21	34	20	24	279
Średnie	0	27	38	14	21	374
Wyższe	0	25	32	13	30	117
Grupa społ.-zaw. pracujący						
Kadra kier., inteligencja	1	22	38	12	26	81
Prac. umysł. niż. szczebla	0	20	43	10	27	96
Pracownicy fiz.- umysł.	0	19	37	23	21	84
Robotnicy wykwalifikowani	1	23	43	14	19	90
Robotnicy niewykwalifik.	0	16	23	25	37	52
Rolnicy	2	19	30	24	25	58
Pracujący na własny rach.	0	34	27	15	24	33
Bierni zawodowo						
Renciści	1	19	31	18	31	118
Emeryci	0	19	31	17	33	209
Uczniowie i studenci	0	40	34	7	19	80
Bezrobotni	1	22	34	24	20	127
Gospodynie domowe i inni	0	18	44	10	28	61
Pracuje w:						
inst. państw., publicznej	1	18	40	14	27	159
spółce właścicieli	0	20	40	15	25	81
prywatnych i państwa	0	24	35	16	25	191
sekt. pryw. poza rolnict.	0	16	30	25	27	61
prywatnym gosp. rolnym	2	16	30	25	27	61
Dochody na jedną osobę						
Do 299 zł	0	26	32	27	15	128
300-399	1	22	40	15	21	77
400-599	1	23	34	16	26	180
600-800	0	21	35	13	31	187
Powyżej 800 zł	0	27	31	13	29	171
Ocena własnych war. mater.						
Źle	1	18	34	23	24	385
Średnie	0	20	36	15	29	464
Dobre	1	30	33	10	26	239
Udział w prakt. religijnych						
Kilka razy w tygodniu	0	16	33	26	24	77
Raz w tygodniu	0	22	37	14	27	519
1-2 razy w miesiącu	2	25	37	14	22	136
Kilka razy w roku	1	20	34	21	24	229
W ogóle nie uczestniczy	0	24	28	16	32	126
Poglądy polityczne						
Lewica	1	35	29	11	25	208
Centrum	0	21	41	19	18	314
Prawica	1	21	40	16	23	282
Trudno powiedzieć	0	14	27	20	39	282

Tabela 3. Jak by Pan(i) ocenił(a) działalność **prezydenta Aleksandra Kwaśniewskiego?**  
(%)

	Zdecydowa- nie dobrze	Raczej dobrze	Raczej źle	Zdecydowa- nie źle	Trudno powiedzieć	Liczba osób
Ogółem	15	52	15	7	11	1088
Płeć						
Mężczyźni	16	52	17	8	8	519
Kobiety	14	53	13	6	13	569
Wiek						
18-24 lat	22	48	13	7	10	162
25-34	12	55	17	4	11	195
35-44	12	54	16	7	10	182
45-54	13	57	13	8	8	227
55-64	16	50	20	5	9	127
65 lat i więcej	15	48	14	9	15	195
Miejsce zamieszkania						
Wieś	11	51	18	9	11	409
Miasto do 20 tys.	13	52	20	6	9	135
20-100 tys.	16	52	12	9	11	205
101-500 tys.	20	52	11	6	10	210
501 tys. i więcej mieszk.	18	55	13	1	13	130
Wykształcenie						
Podstawowe	12	48	17	9	14	318
Zasadnicze zawodowe	11	54	16	8	10	279
Średnie	21	51	13	6	9	374
Wyższe	12	61	16	4	7	117
Grupa społ.-zaw. pracujący						
Kadra kier., inteligencja	14	57	17	4	9	81
Prac. umysł. niż. szczebla	19	56	13	6	6	96
Pracownicy fiz.- umysł.	9	61	16	6	8	84
Robotnicy wykwalifikowani	15	61	6	7	11	90
Robotnicy niewykwalifik.	8	60	17	7	8	52
Rolnicy	3	50	25	12	11	58
Pracujący na własny rach.	20	56	22	2	0	33
Bierni zawodowo						
Renciści	14	51	14	8	13	118
Emeryci	17	45	17	6	15	209
Uczniowie i studenci	24	49	8	7	11	80
Bezrobotni	14	47	18	10	11	127
Gospodynie domowe i inni	18	54	14	3	11	61
Pracuje w:						
inst. państw., publicznej	14	61	12	6	8	159
spółce właścicieli						
prywatnych i państwa	15	56	16	4	9	81
sekt. pryw. poza rolnict.	14	55	15	5	10	191
prywatnym gosp. rolnym	3	56	20	11	10	61
Dochody na jedną osobę						
Do 299 zł	10	48	18	14	10	128
300-399	12	57	18	4	9	77
400-599	15	51	13	7	14	180
600-800	16	54	12	7	11	187
Powyżej 800 zł	18	60	13	3	6	171
Ocena własnych war. mater.						
Źle	12	47	18	12	12	385
Średnie	14	55	14	5	12	464
Dobre	20	56	14	4	6	239
Udział w prakt. religijnych						
Kilka razy w tygodniu	13	27	24	13	24	77
Raz w tygodniu	12	53	17	7	10	519
1-2 razy w miesiącu	16	56	14	2	12	136
Kilka razy w roku	17	58	10	7	7	229
W ogóle nie uczestniczy	22	50	13	7	9	126
Poglądy polityczne						
Lewica	30	54	9	3	4	208
Centrum	13	59	15	7	6	314
Prawica	13	48	22	9	8	282
Trudno powiedzieć	8	49	13	8	22	282