

## **CENTRUM BADANIA OPINII SPOŁECZNEJ**

SEKRETARIAT  
OŚRODEK INFORMACJI

629 - 35 - 69, 628 - 37 - 04  
693 - 46 - 92, 625 - 76 - 23

UL. ŻURAWIA 4A, SKR. PT.24  
00 - 503 W A R S Z A W A  
TELEFAX 629 - 40 - 89

INTERNET

<http://www.cbos.pl>

E-mail: [sekretariat@cbos.pl](mailto:sekretariat@cbos.pl)

BS/190/2003

### **O UNIJNEJ KONSTYTUCJI W PRZEDEDNIU SZCZYTU UE W BRUKSELI**

KOMUNIKAT Z BADAŃ

WARSZAWA, GRUDZIEŃ 2003

PRZEDRUK MATERIAŁÓW CBOS W CAŁOŚCI LUB W CZĘŚCI ORAZ WYKORZYSTANIE DANYCH EMPIRYCZNYCH  
JEST DOZWOLONE WYŁĄCZNIE Z PODANIEM ŹRÓDŁA

Na rozpoczynającym się dziś szczycie Unii Europejskiej w Brukseli planowane jest przyjęcie traktatu konstytucyjnego. Na razie jednak nie wiadomo, czy do tego dojdzie. Powodem jest przede wszystkim spór wokół sposobu podejmowania decyzji w Radzie Ministrów UE. Polska i Hiszpania nie zgadzają się na zapisany w projekcie konstytucji system „podwójnej większości”, lecz opowiadają się za ustalonym w Nicei trybem podejmowania decyzji w Radzie UE, uwzględniającym tzw. głosy ważone. W związku z tym zapytaliśmy naszych respondentów<sup>1</sup>, jakie stanowisko w tej sprawie powinna zająć Polska na brukselskim szczycie UE. Interesowało nas też, jaki jest obecnie stosunek Polaków do członkostwa naszego kraju w tej organizacji.

### STOSUNEK DO CZŁONKOSTWA POLSKI W UNII EUROPEJSKIEJ

W ciągu ostatniego miesiąca stosunek Polaków do członkostwa w Unii Europejskiej się nie zmienił. Popiera je 63% ankietowanych, natomiast 29% jest temu przeciwnych.

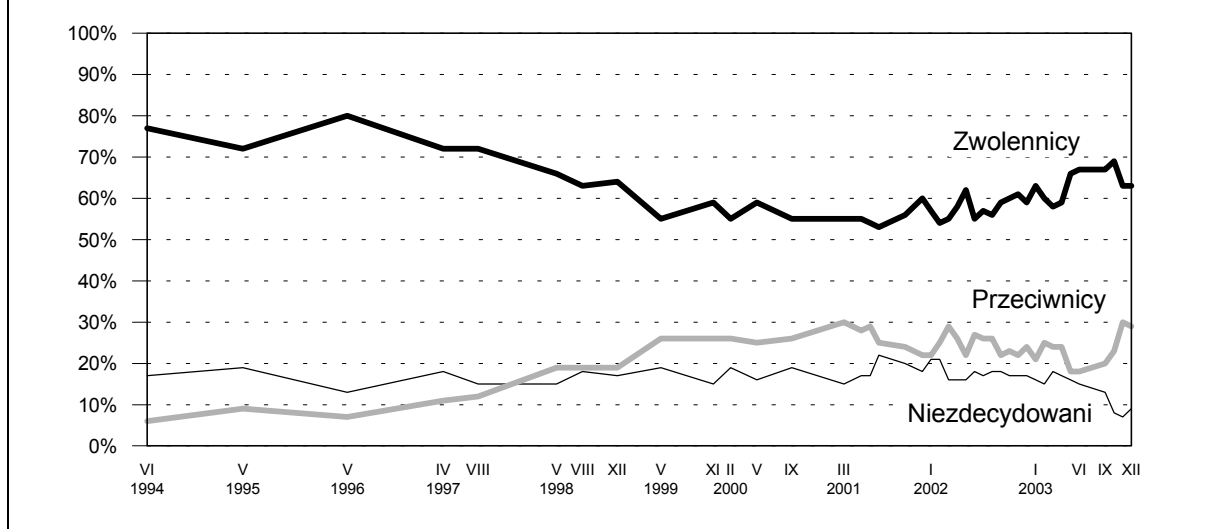
Tabela 1

Stosunek do integracji wśród ogółu badanych	Wskazania respondentów według terminów badań																
	2002						2003										
	VI	VII	VIII	IX	X	XI	XII	I	II	III	IV	V	VI	IX	X	XI	XII
w procentach																	
Zwolennicy	55	57	56	59	60	61	59	63	60	58	59	66	67	67	69	63	63
Przeciwnicy	27	26	26	22	23	22	24	21	25	24	24	18	18	20	23	30	29
Niezdecydowani	18	17	18	18	17	17	17	16	15	18	17	16	15	13*	8	7	9

\* Łącznie z tymi, którym „jest to obojętne”

<sup>1</sup> Badanie „Aktualne problemy i wydarzenia” (163) przeprowadzono w dniach 5-8 grudnia 2003 roku na liczącej 1000 osób reprezentatywnej próbie losowej dorosłych mieszkańców Polski.

RYS. 1. STOSUNEK DO INTEGRACJI WŚRÓD OGÓLU BADANYCH



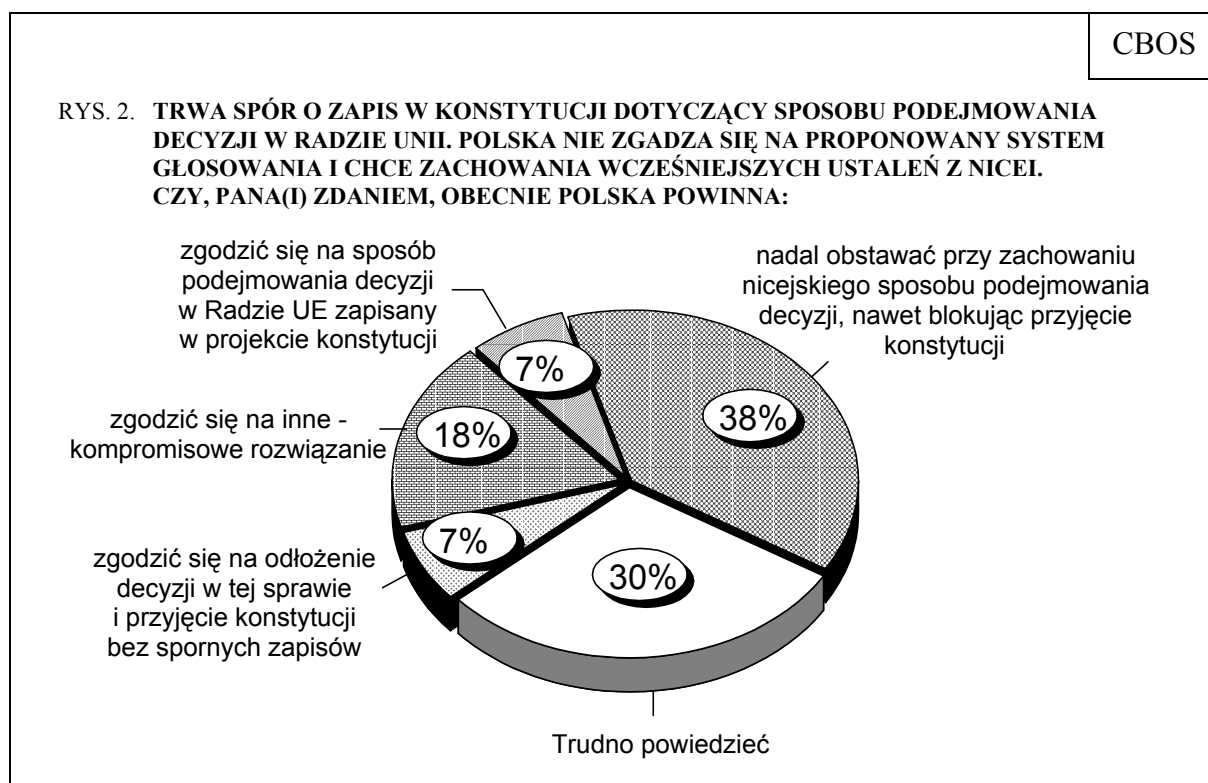
**OPINIE O PROJEKCIE UNIJNEJ KONSTYTUCJI**

Od października bieżącego roku zwiększyła się społeczna wiedza o projekcie konstytucji Unii Europejskiej. Słyszało o nim ponad dwie trzecie ankietowanych (67%), w tym prawie jedna piąta (18%) deklaruje, że mniej więcej orientuje się, co zapisano w tym dokumencie. Mimo że media poświęcają sprawie unijnej konstytucji sporo uwagi, nadal blisko co trzeci Polak (32%) nic nie słyszał na ten temat.

Tabela 2

Czy słyszał(a) Pan(i), czy też nie, o projekcie traktatu konstytucyjnego zwanego też konstytucją Unii Europejskiej?	Wskazania respondentów według terminów badań	
	X 2003	XII 2003
	w procentach	
Nie, nie słyszałem(a) nic na ten temat	41	32
Tak, słyszałem(a) coś na ten temat, ale słabo orientuję się, co zapisano w tym dokumencie	47	49
Tak, słyszałem(a) coś na ten temat i mniej więcej orientuję się, co zapisano w tym dokumencie	12	18

Opinie na temat tego, jakie stanowisko w sprawie trybu podejmowania decyzji w Radzie Unii Europejskiej powinna na brukselskim szczycie zająć Polska, są niejednoznaczne. Najwięcej osób (38%) uważa, że nasz kraj powinien nadal obstawać przy zachowaniu nicejskiego systemu głosowania, nawet blokując przyjęcie konstytucji. Tylko 7% badanych sądzi, że powinniśmy się zgodzić na sposób podejmowania decyzji zapisany w projekcie konstytucji. Dość liczna (18%) jest grupa zwolenników innego, kompromisowego rozstrzygnięcia tej kwestii. Wyraźnie mniej osób (7%) opowiada się za odłożeniem na później decyzji w sprawie systemu głosowania w Radzie UE i przyjęciem konstytucji bez spornych zapisów. Duża część badanych (30%) nie wie, jak powinna postąpić Polska w tej sprawie.



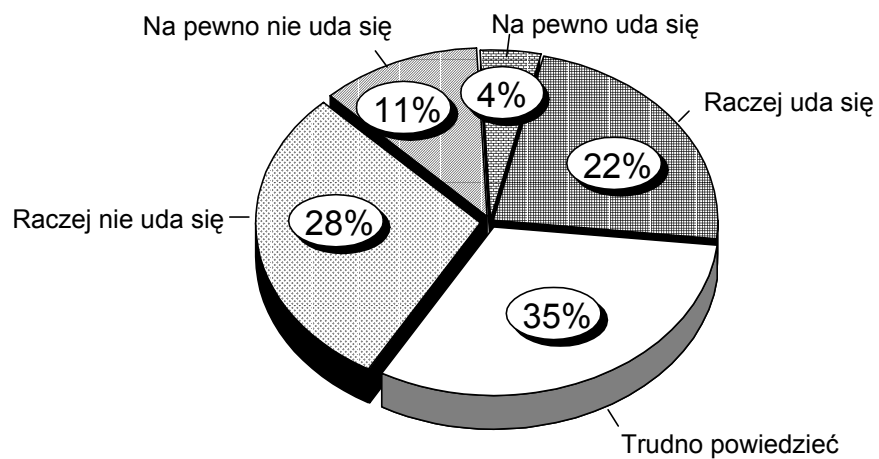
Największymi zwolennikami bezkompromisowego stanowiska w sprawie trybu podejmowania decyzji w Radzie UE, z odrzuceniem projektu konstytucji włącznie, są ci, którzy deklarują, że mniej więcej orientują się co do zapisów zawartych w projekcie traktatu konstytucyjnego. Osoby, które nie słyszały o projekcie konstytucji bądź przyznają, że słabo orientują się w jej treści, niemal równie często uważają, że Polska nadal powinna obstawać przy systemie nicejskim, co sądzą, że należy zgodzić się na inne rozwiązanie.

Tabela 3

Czy słyszał(a) Pan(i), czy też nie, o projekcie traktatu konstytucyjnego zwanego też konstytucją UE?	Trwa spór o zapis w konstytucji dotyczący sposobu podejmowania decyzji w Radzie Unii. Polska nie zgadza się na proponowany system głosowania i chce zachowania wcześniejszych ustaleń z Nicei. Czy, Pana(i) zdaniem, obecnie Polska powinna:				
	nadal obstawać przy zachowaniu nicejskiego sposobu podejmowania decyzji, nawet blokując przyjęcie konstytucji	zgodzić się na sposób podejmowania decyzji w Radzie UE zapisany w projekcie konstytucji	zgodzić się na inne, kompromisowe rozwiązanie	zgodzić się na odłożenie decyzji w tej sprawie i przyjęcie konstytucji bez spornych zapisów	Trudno powiedzieć
	w procentach				
Nie, nie słyszałem(a) nic na ten temat	20	4	8	6	61
Tak, słyszałem(a) coś na ten temat, ale słabo orientuję się, co zapisano w tym dokumencie	42	8	25	7	19
Tak, słyszałem(a) coś na ten temat i mniej więcej orientuję się, co zapisano w tym dokumencie	59	10	16	8	8

Polacy są sceptyczni co do tego, czy na brukselskim szczycie uda się, tak jak to planowano, ostatecznie uzgodnić tekst unijnej konstytucji. Prawie dwie piąte ankietowanych (39%) przewiduje, że nie dojdzie do porozumienia w tej sprawie. Przeciwnego zdania jest nieco więcej niż co czwarty respondent (26%).

RYS. 3. JAK PAN(I) SĄDZI, CZY NA GRUDNIOWYM SZCZYCIE UE UDA SIĘ OSTATECZNIE UZGODNIĆ TEKST KONSTYTUCJI EUROPEJSKIEJ, TAK JAK TO BYŁO PLANOWANE, CZY TEŻ NIE UDA SIĘ TEGO ZROBIĆ?



Opracowała

Beata ROGUSKA

## A N E K S

Tabela 1. Czy osobiście popiera Pan(i) członkostwo Polski w Unii Europejskiej czy też jest Pan(i) temu przeciwny(a)? 1 - Popieram; 2 - Jestem temu przeciwny(a)

	(%)			
	1	2	Trudno powiedzieć	Liczba osób
Ogółem	63	29	9	1000
Płeć				
Mężczyźni	67	26	7	479
Kobiety	58	31	11	521
Wiek				
18-24 lat	76	23	1	155
25-34	63	27	10	184
35-44	62	35	2	176
45-54	61	30	9	202
55-64	60	29	12	115
65 lat i więcej	54	27	19	169
Miejsce zamieszkania				
Wies	55	33	12	364
Miasto do 20 tys.	65	26	9	123
20-100 tys.	69	23	8	202
101-500 tys.	68	27	5	192
501 tys. i więcej mieszk.	66	30	4	119
Wykształcenie				
Podstawowe	52	32	16	280
Zasadnicze zawodowe	57	35	8	257
Średnie	68	26	5	350
Wyższe	84	13	3	113
Grupa społ.-zaw. pracujący				
Kadra kier., inteligencja	86	14	0	69
Prac. umysł. niż. szczebla	71	22	6	83
Pracownicy fiz.- umysł.	62	29	9	99
Robotnicy wykwalifikowani	65	29	5	72
Robotnicy niewykwalifik.	54	42	4	38
Rolnicy	41	52	8	53
Pracujący na własny rach.	67	24	9	37
Bierni zawodowo				
Renciści	51	32	17	107
Emeryci	59	27	14	184
Uczniowie i studenci	85	14	1	86
Bezrobotni	56	34	10	117
Gospodynie domowe i inni	55	36	8	54
Pracuje w:				
inst. państw., publicznej	66	28	6	170
spółce właścicieli				
prywatnych i państwa	71	21	8	65
sekt. pryw. poza rolnict.	72	23	5	171
prywatnym gosp. rolnym	39	54	7	55
Dochody na jedną osobę				
Do 299 zł	57	40	2	107
300-399	54	35	11	81
400-599	65	28	7	146
600-800	68	24	8	181
Powyżej 800 zł	73	19	8	175
Ocena własnych war. mater.				
Złe	52	37	11	303
Średnie	62	29	9	448
Dobre	77	17	5	249
Udział w prakt. religijnych				
Kilka razy w tygodniu	43	43	14	76
Raz w tygodniu	63	29	8	495
1-2 razy w miesiącu	68	24	8	144
Kilka razy w roku	65	27	7	191
W ogóle nie uczestniczy	65	25	11	93
Poglądy polityczne				
Lewica	72	22	5	182
Centrum	67	27	6	321
Prawica	67	29	4	232
Trudno powiedzieć	46	35	19	264

Tabela 2. Czy słyszał(a) Pan(i), czy też nie, o projekcie traktatu konstytucyjnego zwanego też konstytucją Unii Europejskiej?  
 1 - Nie, nie słyszałem(a) nic na ten temat; 2 - Tak, słyszałem(a) coś na ten temat, ale słabo orientuję się, co zapisano w tym dokumencie; 3 - Tak, słyszałem(a) coś na ten temat i mniej więcej orientuję się, co zapisano w tym dokumencie (%)

	1	2	3	Liczba osób
Ogółem	32	49	18	1000
Płeć				
Mężczyźni	29	49	22	479
Kobiety	35	50	14	521
Wiek				
18-24 lat	29	55	16	155
25-34	31	56	13	184
35-44	24	51	26	176
45-54	27	53	20	202
55-64	28	48	22	115
65 lat i więcej	54	33	13	169
Miejsce zamieszkania				
Wieś	39	46	15	364
Miasto do 20 tys.	32	50	18	123
20-100 tys.	29	52	18	202
101-500 tys.	29	52	20	192
501 tys. i więcej mieszk.	21	53	25	119
Wykształcenie				
Podstawowe	49	40	10	280
zasadnicze zawodowe	36	52	12	257
Średnie	24	54	22	350
Wyższe	8	52	40	113
Grupa społ.-zaw. pracujący				
Kadra kier., inteligencja	5	53	42	69
Prac. umysł. niż. szczebla	11	66	23	83
Pracownicy fiz.- umysł.	35	57	9	99
Robotnicy wykwalifikowani	29	54	17	72
Robotnicy niewykwalifik.	35	54	11	38
Rolnicy	34	47	19	53
Pracujący na własny rach.	17	59	24	37
Bierni zawodowo				
Renciści	52	37	9	107
Emeryci	43	39	18	184
Uczniowie i studenci	21	56	22	86
Bezrobotni	35	48	18	117
Gospodynie domowe i inni	39	47	15	54
Pracuje w:				
inst. państw., publicznej	17	58	25	170
spółce właścicieli	28	61	11	65
prywatnych i państwa	25	55	20	171
sekt. pryw. poza rolnict.	37	47	17	55
prywatnym gosp. rolnym				
Dochody na jedną osobę				
Do 299 zł	40	48	13	107
300-399	34	50	16	81
400-599	35	51	15	146
600-800	26	55	18	181
Powyżej 800 zł	23	46	30	175
Ocena własnych war. mater.				
Złe	38	46	16	303
Średnie	31	51	16	448
Dobre	26	50	24	249
Udział w prakt. religijnych				
Kilka razy w tygodniu	42	43	15	76
Raz w tygodniu	35	49	16	495
1-2 razy w miesiącu	22	61	16	144
Kilka razy w roku	28	47	25	191
W ogóle nie uczestniczy	34	43	21	93
Poglądy polityczne				
Lewica	21	56	23	182
Centrum	26	55	18	321
Prawica	23	50	27	232
Trudno powiedzieć	54	38	7	264



Tabela 3. W dniach 12-13 grudnia w Brukseli odbędzie się szczyt Unii Europejskiej, na którym planowano przyjęcie konstytucji europejskiej.  
Trwa spór o zapis w konstytucji dotyczący sposobu podejmowania decyzji w Radzie Unii. Polska nie zgadza się na proponowany system głosowania i chce zachowania wcześniejszych ustaleń z Nicei. Czy, Pana(i) zdaniem, obecnie Polska powinna: 1 - nadal obstawać przy zachowaniu nicejskiego sposobu podejmowania decyzji, nawet blokując przyjęcie konstytucji; 2 - zgodzić się na sposób podejmowania decyzji w Radzie UE zapisany w projekcie konstytucji; 3 - zgodzić się na inne - kompromisowe rozwiązanie; 4 - zgodzić się na odłożenie decyzji w tej sprawie i przyjęcie konstytucji bez spornych zapisów

	1				2				3				4				Trudno powiedzieć				Liczba osób			
Ogółem	38				7				18				7				30				1000			
Płeć																								
Mężczyźni	46				7				15				7				24				479			
Kobiety	30				7				20				6				37				521			
Wiek																								
18-24 lat	29				15				30				5				21				155			
25-34	34				7				22				7				31				184			
35-44	47				5				16				8				25				176			
45-54	44				5				19				6				26				202			
55-64	43				8				11				11				27				115			
65 lat i więcej	30				6				8				4				52				169			
Miejsce zamieszkania																								
Wieś	34				6				13				6				42				364			
Miasto do 20 tys.	37				5				16				9				33				123			
20-100 tys.	38				9				22				6				25				202			
101-500 tys.	44				8				21				7				20				192			
501 tys. i więcej mieszk.	43				9				21				8				19				119			
Wykształcenie																								
Podstawowe	27				7				13				5				49				280			
Zasadnicze zawodowe	42				5				12				10				32				257			
Średnie	45				8				21				6				20				350			
Wyższe	35				9				33				8				15				113			
Grupa społ.-zaw. pracujący																								
Kadra kier., inteligencja	36				10				31				9				14				69			
Prac. umysł. niż. szczebla	45				3				28				8				16				83			
Pracownicy fiz.- umysł.	40				6				20				8				26				99			
Robotnicy wykwalifikowani	55				2				19				8				15				72			
Robotnicy niewykwalifik.	29				13				14				13				31				38			
Rolnicy	55				0				5				2				39				53			
Pracujący na własny rach.	42				12				25				8				13				37			
Bierni zawodowo																								
Renciści	33				4				13				5				45				107			
Emeryci	38				5				10				5				42				184			
Uczniowie i studenci	31				20				29				4				16				86			
Bezrobotni	36				7				11				7				40				117			
Gospodynie domowe i inni	15				14				21				12				38				54			
Pracuje w:																								
inst. państw., publicznej	48				5				22				6				18				170			
spółce właścicieli	41				8				17				7				26				65			
prywatnych i państwa	37				7				27				12				17				171			
sekt. pryw. poza rolnict.	54				0				5				2				39				55			
prywatnym gośp. rolnym																								
Dochody na jedną osobę																								
Do 299 zł	38				9				14				8				31				107			
300-399	40				2				19				9				29				81			
400-599	41				10				16				9				24				146			
600-800	42				6				19				8				25				181			
Powyżej 800 zł	43				8				24				6				19				175			
Ocena własnych war. mater.																								
Złe	43				5				12				6				35				303			
Średnie	36				5				18				8				32				448			
Dobre	35				14				24				6				21				249			
Udział w prakt. religijnych																								
Kilka razy w tygodniu	34				7				10				6				43				76			
Raz w tygodniu	40				6				17				5				33				495			
1-2 razy w miesiącu	35				7				25				7				26				144			
Kilka razy w roku	41				9				19				11				20				191			
W ogóle nie uczestniczy	29				12				17				7				35				93			
Poglądy polityczne																								
Lewica	46				8				24				10				12				182			
Centrum	39				9				21				7				24				321			
Prawica	48				7				19				6				20				232			
Trudno powiedzieć	22				4				9				5				59				264			

Tabela 4. Jak Pan(i) sądzi, czy na grudniowym szczycie UE uda się ostatecznie uzgodnić tekst konstytucji europejskiej, tak jak to było planowane, czy też nie uda się tego zrobić?

(%)

	Uda się	Nie uda się	Trudno powiedzieć	Liczba osób
Ogółem	26	39	35	999
Płeć				
Mężczyźni	27	46	27	479
Kobiety	26	32	42	521
Wiek				
18-24 lat	34	44	22	154
25-34	28	35	37	184
35-44	24	46	30	176
45-54	28	41	31	202
55-64	26	42	32	115
65 lat i więcej	19	25	56	169
Miejsce zamieszkania				
Wieś	20	32	48	363
Miasto do 20 tys.	26	39	35	123
20-100 tys.	36	35	29	202
101-500 tys.	26	51	23	192
501 tys. i więcej mieszk.	31	45	24	119
Wykształcenie				
Podstawowe	26	24	50	280
Zasadnicze zawodowe	22	39	39	256
Średnie	26	49	25	350
Wyższe	38	44	18	113
Grupa społ.-zaw. pracujący				
Kadra kier., inteligencja	43	44	13	69
Prac.umysł.niż.szczębla	19	57	24	83
Pracownicy fiz.-umysł.	29	41	30	99
Robotnicy wykwalifikowani	22	56	22	71
Robotnicy niewykwalifik.	28	36	36	38
Rolnicy	19	35	46	53
Pracujący na własny rach.	30	41	29	37
Bierni zawodowo				
Renciści	22	31	48	107
Emeryci	23	29	48	184
Uczniowie i studenci	34	49	17	86
Bezrobotni	27	30	43	117
Gospodynie domowe i inni	28	31	40	54
Pracuje w:				
inst. państw., publicznej	27	49	24	170
spółce właścicieli				
prywatnych i państwa	24	47	29	65
sekt. pryw. poza rolnict.	30	47	23	170
prywatnym gosp. rolnym	17	37	46	55
Dochody na jedną osobę				
Do 299 zł	28	34	38	107
300-399	33	35	32	80
400-599	32	41	27	146
600-800	28	45	27	181
Powyżej 800 zł	27	45	28	175
Ocena własnych war. mater.				
Złe	23	34	43	302
Średnie	23	40	36	448
Dobre	36	41	23	249
Udział w prakt. religijnych				
Kilka razy w tygodniu	14	39	47	76
Raz w tygodniu	26	36	38	495
1-2 razy w miesiącu	29	41	30	144
Kilka razy w roku	28	43	28	190
W ogóle nie uczestniczy	32	38	30	93
Poglądy polityczne				
Lewica	38	47	15	182
Centrum	26	46	29	321
Prawica	29	44	27	232
Trudno powiedzieć	18	20	63	263