



CENTRUM BADANIA OPINII SPOŁECZNEJ

SEKRETARIAT
OŚRODEK INFORMACJI

629 - 35 - 69, 628 - 37 - 04
693 - 46 - 92, 625 - 76 - 23

UL. ŻURAWIA 4A, SKR. PT.24
00 - 503 W A R S Z A W A
TELEFAX 629 - 40 - 89

INTERNET

<http://www.cbos.pl>

E-mail: sekretariat@cbos.pl

BS/8/2004

NASTROJE SPOŁECZNE W STYCZNIU

KOMUNIKAT Z BADAŃ

WARSZAWA, STYCZEŃ 2004

PRZEDRUK MATERIAŁÓW CBOS W CAŁOŚCI LUB W CZĘŚCI ORAZ WYKORZYSTANIE DANYCH EMPIRYCZNYCH
JEST DOZWOLONE WYŁĄCZNIE Z PODANIEM ŹRÓDŁA

- ❑ Opinie o rozwoju ogólnej sytuacji w naszym kraju są wyraźnie lepsze niż w grudniu, chociaż nadal zdecydowanie przeważa krytycyzm. Obecnie jedna czwarta ankietowanych (25% - wzrost o 6 punktów) uważa, że sytuacja w Polsce zmierza w dobrym kierunku, a prawie dwie trzecie (63% - spadek o 7 punktów) jest przeciwnego zdania.
- ❑ Opinie o sytuacji politycznej są nieco lepsze niż przed miesiącem. Większość badanych (60%, spadek o 4 punkty) negatywnie ocenia tę sytuację, a zaledwie 4% - pozytywnie. Ponad jedna czwarta respondentów (28%) uznaje życie polityczne w kraju za przeciętne.
- ❑ Nieznacznie poprawiły się też opinie o sytuacji gospodarczej - ponad trzy piąte ankietowanych (62%, spadek o 4 punkty) uważa, że jest ona zła, a ponad jedna czwarta (27%, wzrost o 2 punkty) ocenia ją jako średnią. Tyle samo osób co w grudniu (6%) wystawia oceny pozytywne. Wyraźną poprawę widać natomiast w ocenach dotyczących sytuacji w zakładach pracy. O 6 punktów (do 41%) wzrosła liczba pracujących, którzy są zadowoleni z kondycji swoich zakładów, natomiast o 4 punkty (do 26%) zmalała liczba niezadowolonych. Nadal prawie co trzeci zatrudniony (31%) określa tę sytuację jako przeciętną.
- ❑ Opinie ankietowanych o tym, jak obecnie żyje się im i ich rodzinom, są prawie takie same jak przed miesiącem: ponad jedna piąta (22%) uważa, że żyje im się dobrze, 24% jest przeciwnego zdania, a ponad połowa (54%) ocenia poziom swego życia jako przeciętny (ani dobry, ani zły). Nie odnotowaliśmy też istotnych zmian w ocenach warunków materialnych gospodarstw domowych: 24% respondentów dobrze ocenia te warunki, a niespełna jedna trzecia (31%) - źle. Najczęściej (45% wskazań) określane są one jako przeciętne.
- ❑ Poprawiły się przewidywania dotyczące ogólnej sytuacji w naszym kraju. Znacznie mniej osób niż przed miesiącem (36%, spadek o 5 punktów) uważa, że sytuacja w Polsce w ciągu najbliższego roku się pogorszy, nieco więcej natomiast jest zdania, że się nie zmieni (41% - wzrost o 2 punkty), lub liczy na jej poprawę (13%, wzrost o 2 punkty). Wyraźnie lepsze są też prognozy sytuacji politycznej. Zmalała o 5 punktów (do 21%) liczba respondentów uważających, że w ciągu najbliższego roku sytuacja w tej dziedzinie się pogorszy, natomiast wzrosła o 4 punkty (do 12%) liczba oczekujących poprawy. Ponad połowa badanych (52%) - tak jak w grudniu - sądzi, że sytuacja polityczna się nie zmieni. Nieco lepsze niż przed miesiącem są również prognozy sytuacji gospodarczej. Najczęstsze jest przekonanie, że stan gospodarki się nie zmieni (44%), jego pogorszenia się w ciągu roku obawia się ponad jedna czwarta ankietowanych (27% - spadek o 3 punkty), a tylko co szósty (17%) ma nadzieję na poprawę. Więcej optymizmu widać też w przewidywaniach dotyczących sytuacji zakładów pracy.

Początek nowego roku przyniósł wyraźną poprawę nastrojów społecznych¹, choć nie wszystkie wskaźniki brane przez nas pod uwagę zmieniły się w sposób znaczący. Lepsze niż w grudniu są oceny ogólnej sytuacji w kraju oraz opinie o sytuacji w zakładach pracy, niemal bez zmian pozostały natomiast opinie o poziomie życia respondentów i ich rodzin oraz warunkach materialnych gospodarstw domowych (ich poprawę odnotowaliśmy w poprzednim miesiącu).

OCENY

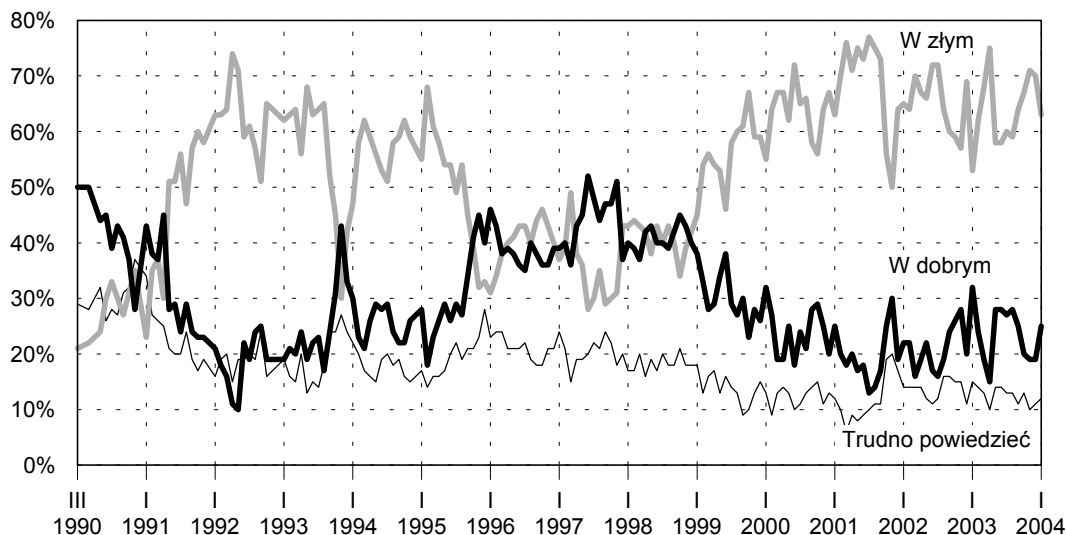
Opinie o rozwoju **ogólnej sytuacji w naszym kraju** są wyraźnie lepsze niż w grudniu, ale nadal zdecydowanie przeważa krytycyzm. Obecnie jedna czwarta ankietowanych (25%, wzrost o 6 punktów) uważa, że sytuacja w Polsce zmierza w dobrym kierunku, a niemal dwie trzecie (63%, spadek o 7 punktów) jest przeciwnego zdania. Co ósmy respondent (12%) nie ma wyrobionej opinii na ten temat.

Tabela 1

Czy, ogólnie rzecz biorąc, sytuacja w naszym kraju zmierza w dobrym czy też w złym kierunku?	Wskazania respondentów według terminów badań												
	I	II	III	IV	V	VI	VII	VIII	IX	X	XI	XII	I
	2003												2004
	w procentach												
W dobrym	32	24	19	15	28	28	27	28	25	20	19	19	25
W złym	53	62	68	75	58	58	60	59	64	67	71	70	63
Trudno powiedzieć	15	14	13	10	14	14	13	13	11	13	10	11	12

¹Badanie „Aktualne problemy i wydarzenia” (164) przeprowadzono w dniach 9-12 stycznia 2004 roku na liczącej 1057 osób reprezentatywnej próbie losowej dorosłych mieszkańców Polski.

RYS. 1. CZY, OGÓLNIIE RZECZ BIORĄC, SYTUACJA W NASZYM KRAJU ZMIERZA W DOBRYM CZY TEŻ W ZŁYM KIERUNKU?



Na oceny kierunku rozwoju sytuacji w Polsce wyraźnie wpływa, co rozumiałe, sytuacja materialna oraz, w pewnym stopniu, poziom wykształcenia ankietowanych (zob. tabele aneksowe). Do zadowolonych z rozwoju sytuacji w kraju należą przede wszystkim przedstawiciele kadry kierowniczej i inteligencji, badani pracujący na własny rachunek poza rolnictwem oraz respondenci dobrze oceniający własne warunki materialne. Pesymizm w ocenie rozwoju sytuacji w Polsce występuje najczęściej wśród robotników niewykwalifikowanych, osób bezrobotnych, a także wśród gospodyń domowych.

Pozytywnym opiniom na temat tego, co się dzieje w kraju, sprzyja również identyfikowanie się z lewicą, z tym że zróżnicowanie ocen związane z poglądami politycznymi jest szczególnie widoczne wśród potencjalnych wyborców głównych partii i ugrupowań.

Tabela 2

Potencjalne elektoraty*	Czy, ogólnie rzecz biorąc, sytuacja w naszym kraju zmierza w dobrym czy też w złym kierunku?		
	W dobrym	W złym	Trudno powiedzieć
	w procentach		
SLD-UP	43	45	11
PO RP	35	54	11
PiS	34	51	14
PSL**	22	62	16
Samoobrona	21	71	8
LPR	13	79	9
Niezdecydowani, na kogo głosować	19	61	20
Niezamierzający głosować lub niezdecydowani w tej sprawie	18	71	11

* Określone na podstawie deklaracji głosowania w potencjalnych wyborach parlamentarnych
 ** Dane dotyczące tej partii należy traktować z ostrożnością ze względu na niewielką liczebność jej sympatyków w badanej próbie

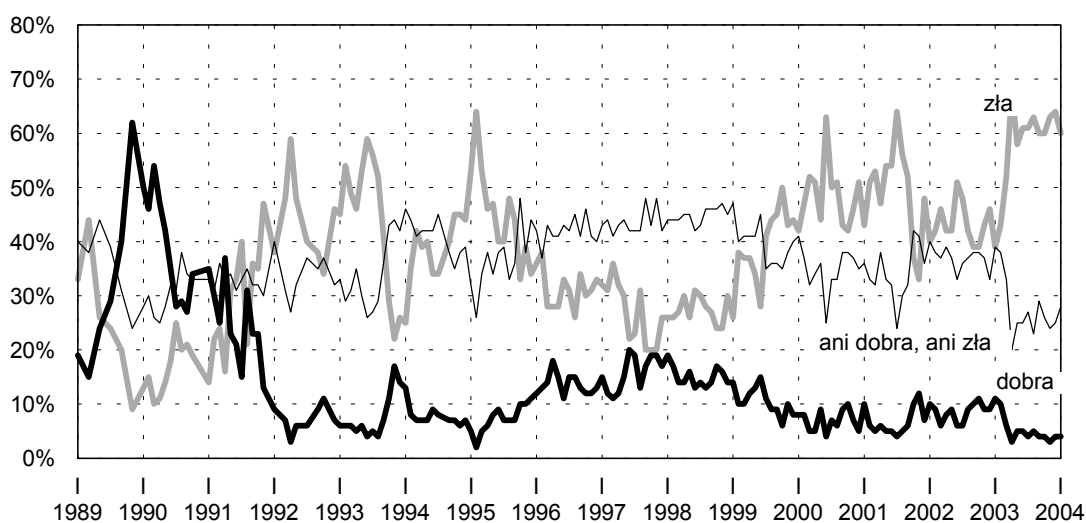
We wszystkich analizowanych elektoratach przeważają złe oceny rozwoju sytuacji w Polsce, ale stosunkowo najmniej jest ich wśród sympatyków koalicji SLD-UP. Trzeba jednak zaznaczyć, że oceny dobre są niemal równie częste. Dość znaczne odsetki pozytywnych opinii o kierunku rozwoju sytuacji w kraju występują też wśród sympatyków PO i PiS. Natomiast najwięcej ocen negatywnych, podobnie jak w ubiegłych miesiącach, jest w elektoratach LPR, Samoobrony, a także PSL.

Opinie o **sytuacji politycznej** są nieco lepsze niż przed miesiącem. Trzy piąte badanych (60% - spadek o 4 punkty) negatywnie ocenia tę sytuację, a tylko 4% - pozytywnie. Ponad jedna czwarta respondentów (28%) uważa życie polityczne w naszym kraju za przeciętne (ani dobre, ani złe).

Tabela 3

Jak Pan(i) ogólnie ocenia obecną sytuację polityczną w Polsce? Czy jest ona:	Wskazania respondentów według terminów badań												
	I	II	III	IV	V	VI	VII	VIII	IX	X	XI	XII	I
	2003												2004
	w procentach												
- dobra	11	10	6	3	5	5	4	5	4	4	3	4	4
- ani dobra, ani zła	39	38	33	20	25	25	27	23	29	26	24	25	28
- zła	39	43	52	68	58	61	61	63	60	60	63	64	60
Trudno powiedzieć	11	10	9	9	12	9	8	9	7	10	10	7	8

RYS. 2. JAK PAN(I) OGÓLNIENIE OCENIA OBECNĄ SYTUACJĘ POLITYCZNĄ W POLSCE? CZY JEST ONA:



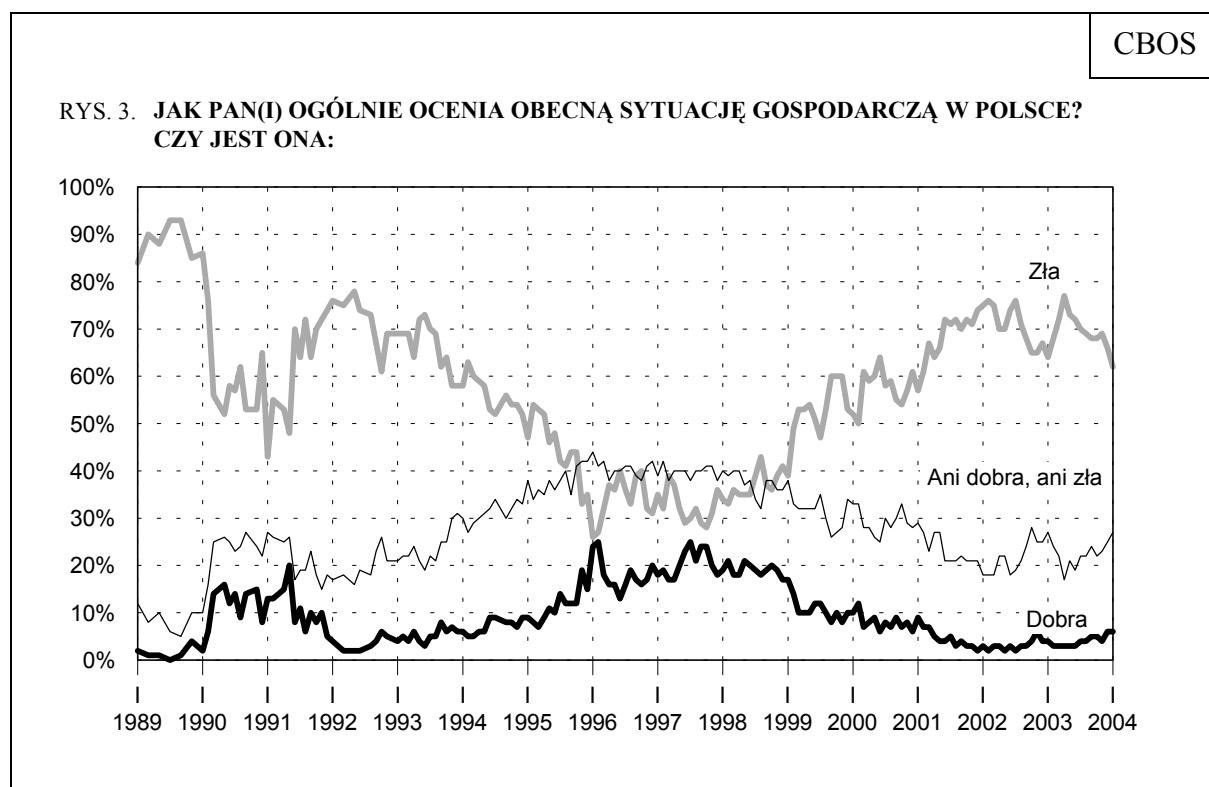
Pominięto „trudno powiedzieć”

Niezadowolenie z sytuacji politycznej w kraju dużo częściej wyrażają osoby deklarujące poglądy prawicowe niż centrowe czy lewicowe (zob. tabele aneksowe). Bardziej krytyczni niż inni są też ankietowani żyjący w złych warunkach materialnych oraz mieszkańcy dużych miast, a w grupach społeczno-zawodowych - robotnicy wykwalifikowani, przedstawiciele kadry kierowniczej i inteligencji oraz pracownicy umysłowi niższego szczebla. Ogólnie rzecz biorąc, oceny negatywne są tym częstsze, im wyższy jest poziom wykształcenia ankietowanych.

Niewiele też poprawiły się opinie o **sytuacji gospodarczej** w Polsce - ponad trzy piąte ankietowanych (62% - spadek o 4 punkty) uważa, że jest ona zła, a ponad jedna czwarta (27% - wzrost o 2 punkty) ocenia ją jako średnią. Tyle samo osób co w grudniu (6%) wystawia oceny pozytywne.

Tabela 4

Jak Pan(i) ogólnie ocenia obecną sytuację gospodarczą w Polsce? Czy jest ona:	Wskazania respondentów według terminów badań												
	I	II	III	IV	V	VI	VII	VIII	IX	X	XI	XII	I
	2003												2004
	w procentach												
– dobra	4	3	3	3	3	3	4	4	5	5	4	6	6
– ani dobra, ani zła	27	24	22	17	21	19	22	22	24	22	23	25	27
– zła	64	68	72	77	73	72	70	69	68	68	69	66	62
Trudno powiedzieć	5	4	4	4	4	6	4	5	4	5	4	4	5



Pominięto „trudno powiedzieć”

Negatywne oceny zdecydowanie przeważają we wszystkich kategoriach i grupach społecznych. Najczęstsze są wśród robotników niewykwalifikowanych, rolników, bezrobotnych oraz wśród ankietowanych deklarujących prawicowe poglądy polityczne (zob. tabele aneksowe); częstsze są także wśród osób z wykształceniem podstawowym i zasadniczym zawodowym, natomiast badani lepiej wykształceni częściej niż pozostali uważają, że sytuacja gospodarcza jest przeciętna (ani dobra, ani zła). Poza tym im gorzej ludzie oceniają własne warunki materialne, tym częściej wyrażają krytyczne opinie o sytuacji gospodarczej.

W porównaniu z grudniem wyraźną poprawę widać natomiast w ocenach dotyczących **sytuacji w zakładach pracy**. O 6 punktów (do 41%) wzrosła liczba pracujących zadowolonych z kondycji swoich zakładów, natomiast o 4 punkty (do 26%) zmalała liczba niezadowolonych. Nadal prawie co trzeci pracujący (31%) określa tę sytuację jako przeciętną.

Tabela 5

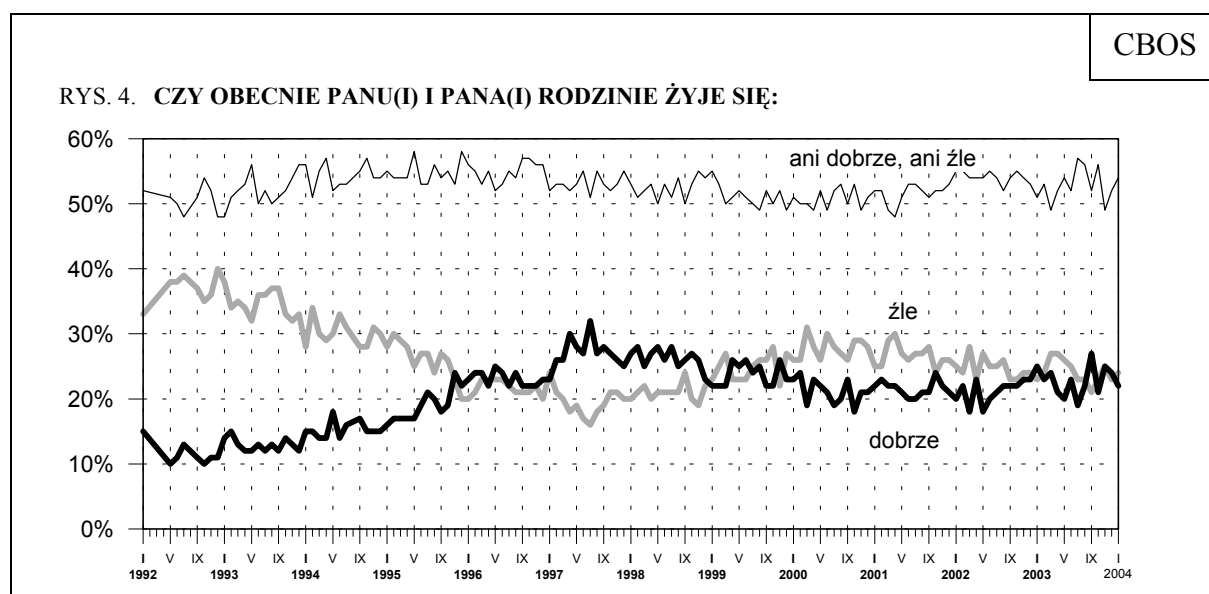
Jak Pan(i) ogólnie ocenia obecną sytuację w Pana(i) zakładzie pracy? Czy jest ona:	Wskazania respondentów według terminów badań													
	I	II	III	IV	V	VI	VII	VIII	IX	X	XI	XII	I	
	2003													2004
	w procentach													
Respondenci aktywni zawodowo (ogółem)														
N=	488	460	411	539	545	568	420	429	524	479	493	461	479	
– dobra	38	33	31	33	28	35	36	34	38	35	36	35	41	
– ani dobra, ani zła	29	36	33	28	31	32	31	30	32	32	29	32	31	
– zła	31	29	34	37	38	31	31	34	28	31	32	30	26	
Trudno powiedzieć	3	1	2	2	3	1	1	3	2	2	3	3	2	
Pracownicy instytucji państwowych i publicznych														
– dobra	48	37	32	36	33	43	42	41	44	41	38	34	48	
– ani dobra, ani zła	22	33	35	30	35	27	31	28	33	33	30	28	26	
– zła	27	28	30	34	31	29	26	30	22	22	28	35	24	
Trudno powiedzieć	3	2	3	0	1	0	1	1	1	3	3	4	1	
Pracujący w spółkach o własności prywatnej i państwowej														
– dobra	42	36	35	34	30	35	43	31	40	33	40	44	47	
– ani dobra, ani zła	36	50	33	33	38	33	29	36	40	44	32	37	26	
– zła	20	12	32	31	31	30	28	30	19	22	27	19	25	
Trudno powiedzieć	1	2	0	2	1	2	0	3	1	1	1	0	1	
Pracujący w sektorze prywatnym poza rolnictwem														
– dobra	36	37	38	38	32	39	38	39	42	41	44	41	41	
– ani dobra, ani zła	34	39	36	27	31	39	37	32	30	33	31	38	42	
– zła	27	24	26	32	32	22	24	26	26	26	23	19	15	
Trudno powiedzieć	3	0	0	3	5	1	1	3	2	0	2	2	2	
Pracujący w indywidualnych gospodarstwach rolnych														
– dobra	9	3	2	8	7	9	6	3	0	4	8	9	5	
– ani dobra, ani zła	19	21	22	16	19	23	15	20	23	17	12	23	21	
– zła	71	76	75	77	72	64	78	75	75	77	80	63	74	
Trudno powiedzieć	1	0	1	0	2	5	1	1	2	2	0	5	0	

Istotne zmiany opinii odnotowujemy wśród pracowników poszczególnych sektorów: wyraźnie poprawiły się oceny sytuacji w instytucjach państwowych i publicznych, a pogorszyły - odwrotnie niż przed miesiącem - wśród pracowników spółek o własności prywatnej i państwowej. Gorzej niż miesiąc temu sytuację swoich miejsc pracy oceniają rolnicy. Natomiast wśród pracujących w sektorze prywatnym poza rolnictwem odnotowujemy wzrost odsetka opinii ambiwalentnych („ani dobra, ani zła”), kosztem spadku negatywnych.

Opinie ankietowanych o tym, **jak obecnie żyje się im i ich rodzinom**, są prawie takie same jak przed miesiącem - ponad jedna piąta (22%, spadek o 2 punkty) uważa, że żyje im się dobrze, niemal tyle samo (24%, wzrost o 1 punkt) jest przeciwnego zdania, a ponad połowa (54%, wzrost o 2 punkty) ocenia poziom swego życia jako przeciętny (ani dobry, ani zły).

Tabela 6

Czy obecnie Panu(i) i Pana(i) rodzinie żyje się:	Wskazania respondentów według terminów badań												
	I	II	III	IV	V	VI	VII	VIII	IX	X	XI	XII	I
	2003												2004
	w procentach												
- dobrze	25	23	24	21	20	23	19	22	27	21	25	24	22
- ani dobrze, ani źle	51	53	49	52	54	52	57	56	52	56	49	52	54
- źle	23	24	27	27	26	25	23	23	21	23	25	23	24
Trudno powiedzieć	1	0	0	0	0	0	1	0	0	0	0	0	1

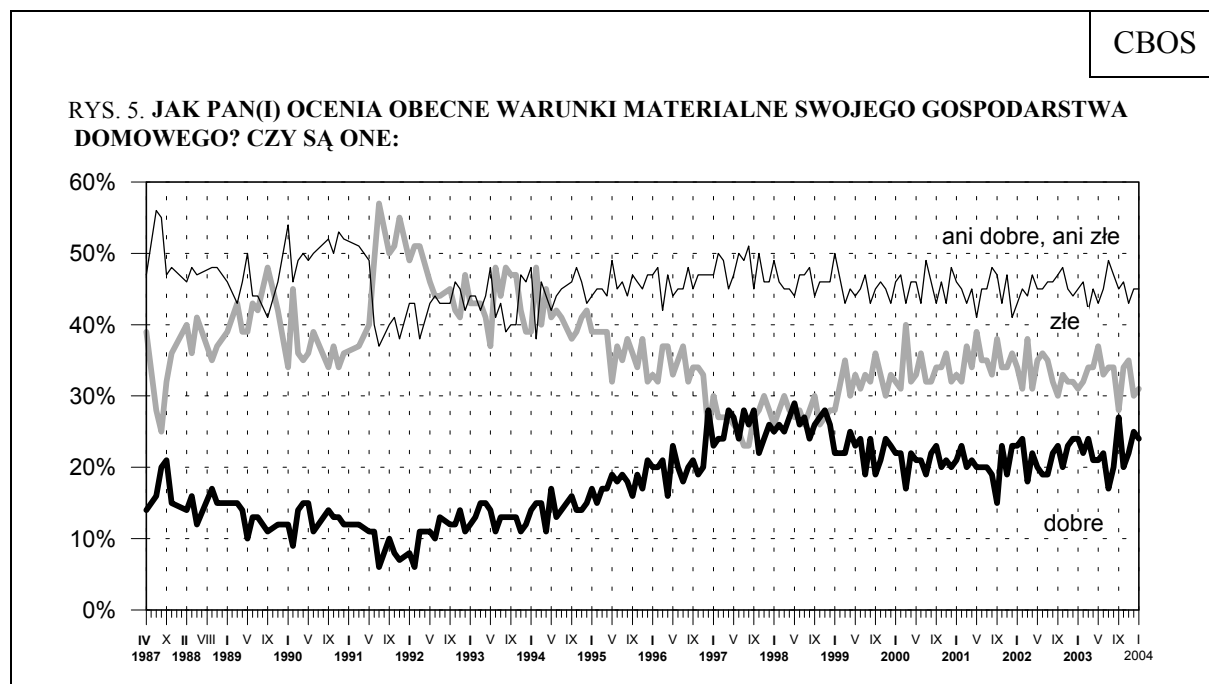


Pominięto „trudno powiedzieć”

Nie odnotowaliśmy istotnych zmian w ocenach **warunków materialnych gospodarstw domowych** - prawie jedna czwarta respondentów (24%) dobrze ocenia te warunki, a mniej niż jedna trzecia (31%) - źle. Najczęściej (45% wskazań) określane są one jako przeciętne.

Tabela 7

Jak Pan(i) ocenia obecne warunki materialne swojego gospodarstwa domowego? Czy są one:	Wskazania respondentów według terminów badań												
	I	II	III	IV	V	VI	VII	VIII	IX	X	XI	XII	I
	2003												2004
	w procentach												
- dobre	24	22	24	21	21	22	17	20	27	20	22	25	24
- ani dobre, ani złe	45	46	42	45	43	45	49	47	45	46	43	45	45
- złe	31	32	34	34	37	33	34	34	28	34	35	30	31



Oceny poziomu życia i warunków materialnych gospodarstw domowych respondentów zależą przede wszystkim od ich sytuacji materialnej i poziomu wykształcenia. Oprócz osób z wyższym wykształceniem, przedstawiciele kadry kierowniczej i inteligencji, pracowników umysłowych niższego szczebla oraz pracujących na własny rachunek poza rolnictwem pozytywnymi ocenami w tym względzie wyróżniają się też najmłodsi badani, szczególnie uczniowie i studenci. Dobre oceny wyraźnie rzadziej natomiast wystawiają mieszkańcy wsi. Do grup negatywnie oceniających poziom życia i warunki materialne

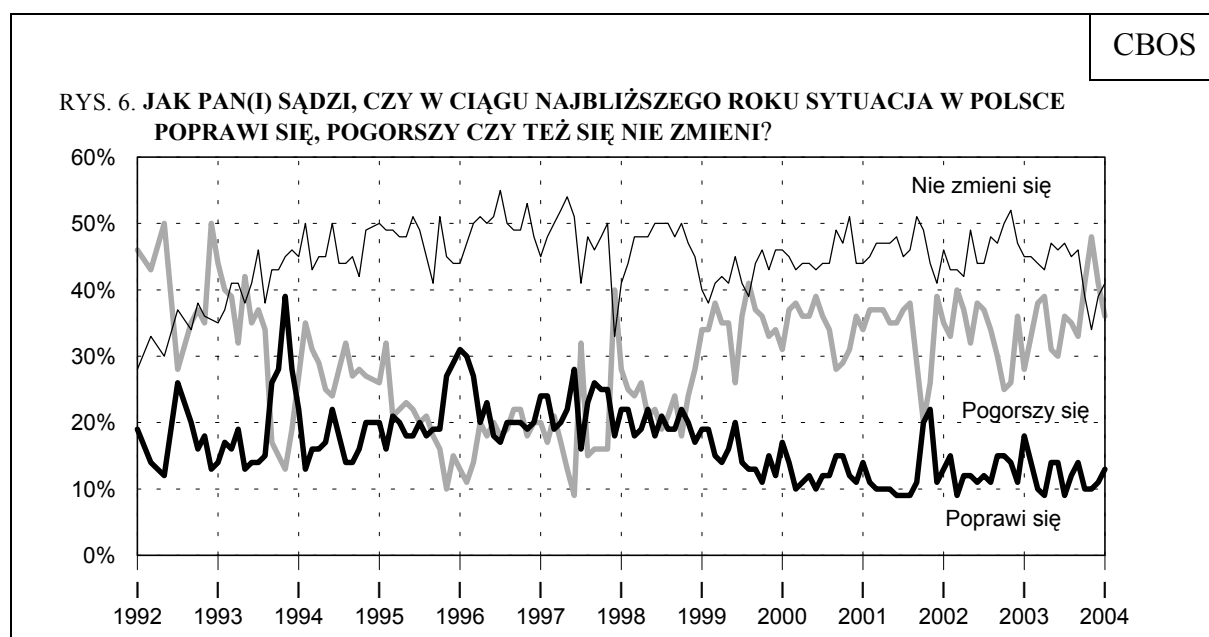
własnych gospodarstw domowych należą przede wszystkim rolnicy, robotnicy niewykwalifikowani i bezrobotni.

PRZEWIDYWANIA

Przewidywania dotyczące poprawy lub pogorszenia się w najbliższym roku **ogólnej sytuacji** w kraju są obecnie lepsze niż w grudniu. Znacznie mniej osób niż przed miesiącem (36%, spadek o 5 punktów) uważa, że w ciągu najbliższego roku sytuacja w Polsce się pogorszy, nieco więcej natomiast jest zdania, że się nie zmieni (41% - wzrost o 2 punkty), lub liczy na jej poprawę (13% - wzrost też o 2 punkty). Co dziesiąty respondent (10%) nie ma wyrobionego zdania na ten temat.

Tabela 8

Jak Pan(i) sądzi, czy w ciągu najbliższego roku sytuacja w Polsce poprawi się, pogorszy czy też się nie zmieni?	Wskazania respondentów według terminów badań												
	I	II	III	IV	V	VI	VII	VIII	IX	X	XI	XII	I
	2003												2004
	w procentach												
Poprawi się	18	14	10	9	14	14	9	12	14	10	10	11	13
Nie zmieni się	45	45	44	43	47	46	47	45	46	39	34	39	41
Pogorszy się	28	33	38	39	31	30	36	35	33	41	48	41	36
Trudno powiedzieć	9	8	7	9	8	10	7	8	7	10	8	9	10



Pominięto „trudno powiedzieć”

Optymizm lub pesymizm w postrzeganiu rozwoju ogólnej sytuacji w Polsce w najbliższym czasie zależy przede wszystkim od warunków materialnych, w jakich żyją ankietowani (optymistom sprzyja poczucie, że są one dobre), natomiast inne czynniki mają mniejsze znaczenie (zob. tabele aneksowe). Jedynie prawicowość deklarowanych poglądów politycznych wyraźnie sprzyja pesymizmowi, a lewicowość - optymistom.

Wśród potencjalnych wyborców głównych partii i ugrupowań politycznych więcej jest pesymistów niż optymistów, z jednym wszakże wyjątkiem - w elektoracie SLD-UP niewielką przewagę mają ci, którzy przewidują poprawę sytuacji w Polsce w ciągu najbliższego roku. Szczególnie dużo osób pesymistycznie zapatrujących się na rozwój sytuacji w naszym kraju jest wśród sympatyków Samoobrony, PSL, LPR i PiS. Jednak w większości elektoratów najczęstsze są opinie, że w najbliższym czasie sytuacja w kraju się nie zmieni.

Tabela 9

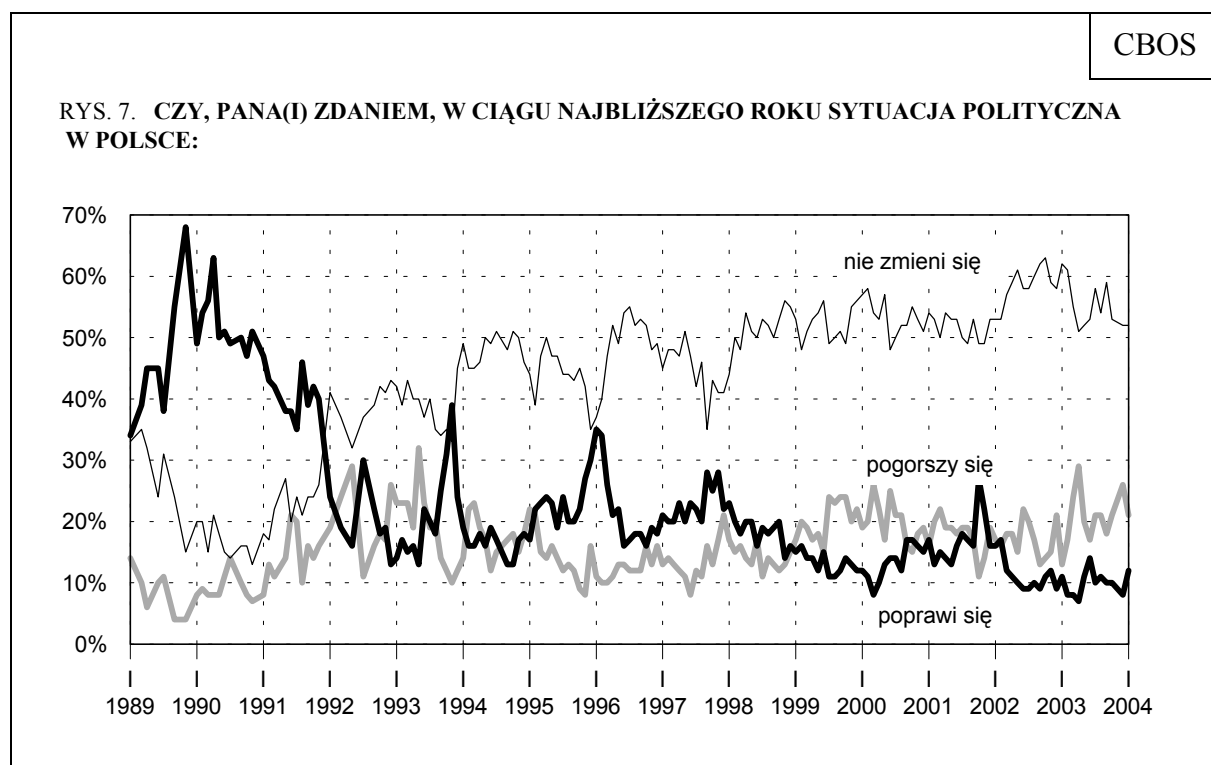
Potencjalne elektoraty*	Jak Pan(i) sądzi, czy w ciągu najbliższego roku sytuacja w Polsce poprawi się, pogorszy czy też się nie zmieni?			
	Poprawi się	Nie zmieni się	Pogorszy się	Trudno powiedzieć
	w procentach			
SLD-UP	28	41	24	7
PO RP	17	46	32	5
PiS	17	44	36	3
LPR	11	33	39	17
PSL**	10	47	40	3
Samoobrona	6	48	41	5
Niezdecydowani, na kogo głosować	13	43	27	17
Niezamierzający głosować lub niezdecydowani w tej sprawie	9	39	40	12

* Określone na podstawie deklaracji głosowania w potencjalnych wyborach parlamentarnych
 ** Dane dotyczące tej partii należy traktować z ostrożnością ze względu na niewielką liczebność jej sympatyków w badanej próbie

Wyraźnie lepsze niż przed miesiącem są przewidywania dotyczące **sytuacji politycznej** w Polsce. Zmalała (o 5 punktów, do 21%) liczba ankietowanych, którzy uważają, że w najbliższym roku sytuacja w tej dziedzinie się pogorszy, natomiast wzrosła (o 4 punkty, do 12%) liczba oczekujących poprawy. Ponad połowa badanych (52%) - tak jak w grudniu - sądzi, że życie polityczne kraju pozostanie bez zmian.

Tabela 10

Czy, Pana(i) zdaniem, w ciągu najbliższego roku sytuacja polityczna w Polsce:	Wskazania respondentów według terminów badań											
	I	II	III	IV	V	VI	VII	VIII	IX	X	XII	I
	2003											2004
	w procentach											
– poprawi się	11	8	8	7	11	14	10	11	10	10	8	12
– nie zmieni się	62	61	55	51	52	53	58	54	59	53	52	52
– pogorszy się	13	17	24	29	20	17	21	21	18	21	26	21
Trudno powiedzieć	14	13	14	13	16	16	12	14	12	16	14	15

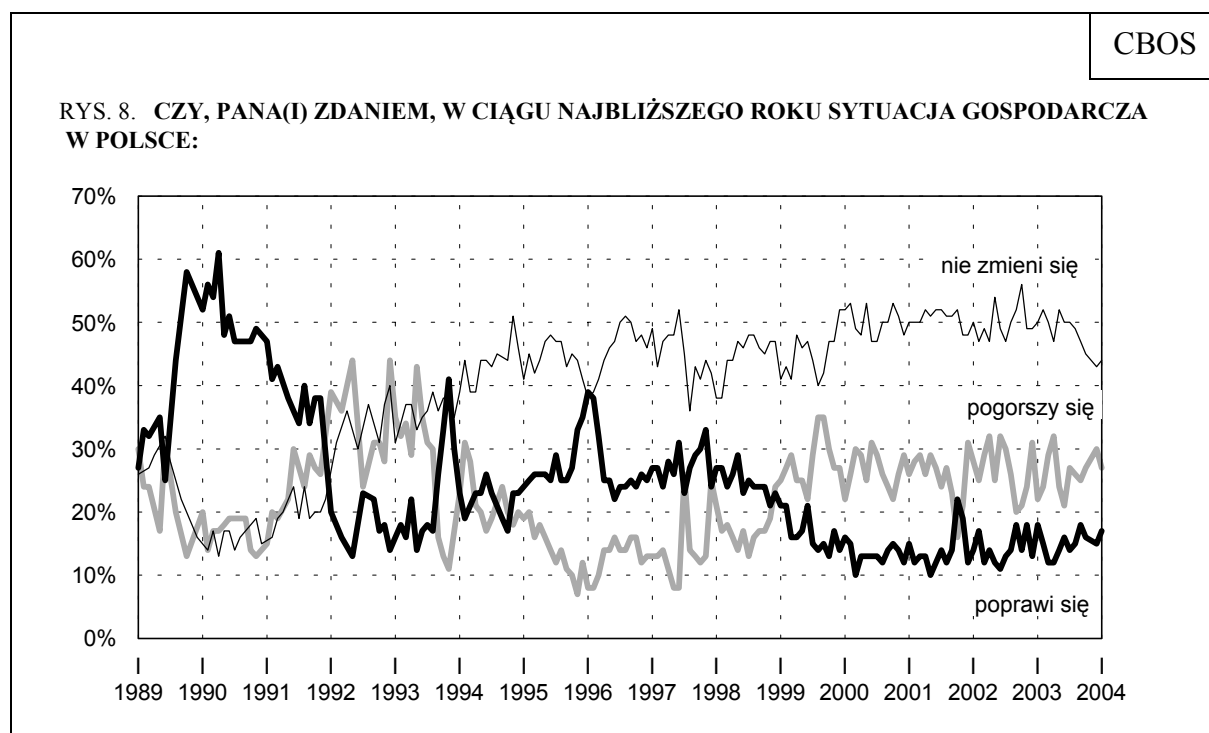


Pominięto „trudno powiedzieć”

Nieco lepsze niż w grudniu są też prognozy **sytuacji gospodarczej**. Najczęstsze jest przekonanie, że nic się nie zmieni (44%), pogorszenia się stanu gospodarki w ciągu roku obawia się ponad jedna czwarta ankietowanych (27% - spadek o 3 punkty), a tylko co szósty (17%) ma nadzieję na poprawę. Co ósmy respondent (12%) nie potrafi zająć stanowiska w tej sprawie.

Tabela 11

Czy, Pana(i) zdaniem, w ciągu najbliższego roku sytuacja gospodarcza w Polsce:	Wskazania respondentów według terminów badań											
	I	II	III	IV	V	VI	VII	VIII	IX	X	XII	I
	2003											2004
	w procentach											
- poprawi się	18	15	12	12	14	16	14	15	18	16	15	17
- nie zmieni się	50	52	50	47	52	50	50	49	47	45	43	44
- pogorszy się	22	24	29	32	24	21	27	26	25	27	30	27
Trudno powiedzieć	10	9	10	9	11	13	9	10	10	12	12	12



Nieco więcej optymizmu widać też w przewidywaniach dotyczących sytuacji **zakładów pracy**. O 3 punkty (do 14%) wzrosła liczba pracujących, którzy oczekują poprawy, natomiast o 2 punkty (do 18%) zmalała liczba obawiających się pogorszenia. Trzy piąte respondentów (60%, wzrost o 3 punkty) nie spodziewa się żadnych zmian.

Tabela 12

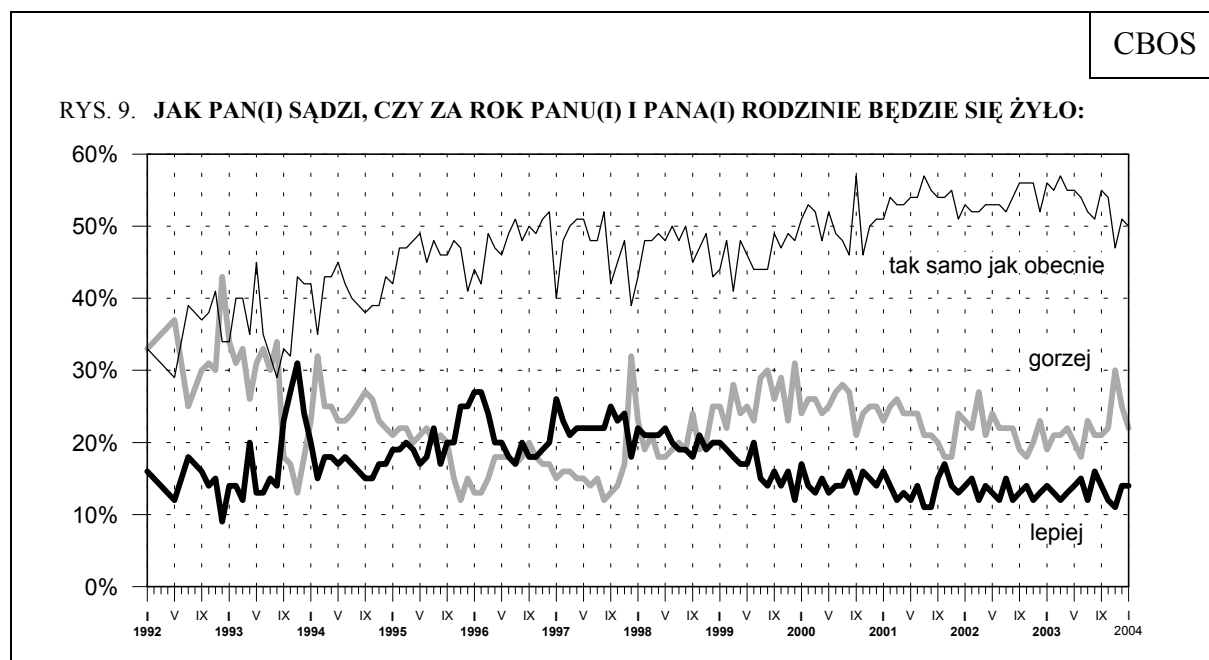
Czy, Pana(i) zdaniem, w ciągu najbliższego roku sytuacja w Pana(i) zakładzie pracy:	Wskazania respondentów według terminów badań											
	I	II	III	IV	V	VI	VII	VIII	IX	X	XII	I
	2003											2004
	w procentach											
Respondenci aktywni zawodowo (ogółem)												
N=	495	468	416	549	543	572	421	428	528	478	465	481
– poprawi się	11	9	9	7	10	13	10	10	12	11	11	14
– pozostanie bez zmian	58	62	60	59	56	60	59	56	58	56	57	60
– pogorszy się	18	21	23	26	24	18	23	20	20	22	20	18
Trudno powiedzieć	13	8	8	9	10	9	8	15	10	11	11	8
Pracownicy instytucji państwowych i publicznych												
– poprawi się	4	6	5	5	5	7	9	10	10	9	5	8
– pozostanie bez zmian	68	64	63	56	58	69	60	63	60	60	61	63
– pogorszy się	18	22	25	34	27	16	23	20	20	22	23	23
Trudno powiedzieć	10	8	7	6	10	7	7	7	10	8	11	6
Pracujący w spółkach o własności prywatnej i państwowej												
– poprawi się	18	7	7	3	14	17	12	10	16	8	24	22
– pozostanie bez zmian	51	65	61	69	50	51	69	48	61	54	47	61
– pogorszy się	22	21	28	21	24	22	13	33	19	25	14	13
Trudno powiedzieć	9	7	5	7	12	10	5	9	4	12	15	4
Pracujący w sektorze prywatnym poza rolnictwem												
– poprawi się	16	15	16	11	11	18	11	11	13	15	14	19
– pozostanie bez zmian	55	65	62	61	61	59	58	54	58	55	65	56
– pogorszy się	13	14	17	21	19	15	21	13	19	17	13	14
Trudno powiedzieć	16	6	5	7	8	7	10	22	10	13	8	11
Pracujący w indywidualnych gospodarstwach rolnych												
– poprawi się	0	6	6	7	11	5	2	7	6	4	9	4
– pozostanie bez zmian	53	55	49	57	48	54	52	54	58	58	38	64
– pogorszy się	31	37	36	30	30	24	40	25	27	31	40	27
Trudno powiedzieć	16	2	9	5	11	17	6	14	9	8	13	5

Wśród pracowników instytucji państwowych i publicznych nieco wzrósł optymizm, poprawiły się też przewidywania zatrudnionych w sektorze prywatnym poza rolnictwem. Znacznie mniej pesymistycznych prognoz jest wśród rolników, zarazem jednak zmalała w tej grupie liczba optymistów - wyraźnie przybyło tych, którzy nie spodziewają się żadnych zmian.

Niemal nie zmieniły się prognozy **poziomu życia ankietowanych i ich rodzin**. Ponad jedna piąta badanych (22%) obawia się obniżenia poziomu życia, a połowa (50%) sądzi, że będzie im się żyło tak samo jak obecnie. Na poprawę, tak jak w grudniu, liczy tylko co siódmy respondent (14%).

Tabela 13

Jak Pan(i) sądzi, czy za rok Panu(i) i Pana(i) rodzinie będzie się żyło:	Wskazania respondentów według terminów badań												
	I	II	III	IV	V	VI	VII	VIII	IX	X	XI	XII	I
	2003												2004
	w procentach												
– lepiej	14	13	12	13	14	15	12	16	14	12	11	14	14
– tak samo	56	55	57	55	55	54	52	51	55	54	47	51	50
– gorzej	19	21	21	22	20	18	23	21	21	22	30	25	22
Trudno powiedzieć	11	11	10	11	11	13	13	12	10	12	12	10	14



Pominięto „trudno powiedzieć”

Nadzieje lub obawy co do przyszłości powiązane są w tym przypadku przede wszystkim z sytuacją materialną ankietowanych i - w mniejszym stopniu - z ich wykształceniem. Odsetek optymistów i pesymistów wzrasta lub maleje zależnie od oceny warunków materialnych gospodarstwa domowego. Widać też związek z miejscem

zamieszkania - mieszkańcy największych miast częściej niż pozostali są obecnie pesymistami. Pesymizmem wyróżniają się również renciści (zob. tabele aneksowe), co może się wiązać z zapowiedzią weryfikacji rent. Natomiast większymi optymistami w postrzeganiu przyszłości są, jak zwykle, ludzie młodzi, w wieku od 18 do 34 lat, oraz uczniowie i studenci.



Po grudniowym zahamowaniu obserwowanej w ostatnich miesiącach tendencji do pogarszania się opinii o rozwoju ogólnej sytuacji w naszym kraju, w styczniu odnotowujemy znaczną ich poprawę. Na ogół lepsze są też oceny szczegółowe. Trzeba jednak zaznaczyć, że może to mieć charakter sezonowy, związany z początkiem roku.

Opracował
Włodzimierz DERCZYŃSKI

A N E K S

Tabela 1. Czy, ogólnie rzecz biorąc, sytuacja w naszym kraju zmierza
w dobrym czy też w złym kierunku?
(%)

	W dobrym	W złym	Trudno powiedzieć	Liczba osób
Ogółem	25	63	12	1057
Płeć				
Mężczyźni	27	62	11	507
Kobiety	22	65	13	550
Wiek				
18-24 lat	27	62	11	159
25-34	28	60	11	191
35-44	21	68	12	186
45-54	22	68	10	216
55-64	28	62	10	127
65 lat i więcej	23	58	19	179
Miejsce zamieszkania				
Wieś	24	62	14	398
Miasto do 20 tys.	34	52	14	129
20-100 tys.	23	70	7	207
101-500 tys.	19	69	12	200
501 tys. i więcej mieszk.	29	59	13	124
Wykształcenie				
Podstawowe	18	68	14	301
Zasadnicze zawodowe	30	61	8	275
Średnie	24	64	12	366
Wyższe	30	56	13	115
Grupa społ.-zaw. pracujący				
Kadra kier., inteligencja	33	57	10	68
Prac.umysł.niż.szczebła	24	58	18	106
Pracownicy fiz.- umysł.	20	65	15	76
Robotnicy wykwalifikowani	28	63	10	90
Robotnicy niewykwalifik.	15	75	10	35
Rolnicy	29	50	21	56
Pracujący na własny rach.	32	60	8	46
Bierni zawodowo				
Renciści	26	66	8	111
Emeryci	24	59	17	204
Uczniowie i studenci	23	67	10	83
Bezrobotni	22	73	5	124
Gospodynie domowe i inni	19	73	7	57
Pracuje w:				
inst. państw., publicznej	25	58	16	174
spółce właścicieli	21	73	6	78
prywatnych i państwa	28	61	11	177
sekt. pryw. poza rolnict.	28	53	19	54
prywatnym gosp. rolnym				
Dochody na jedną osobę				
Do 299 zł	22	68	11	126
300-399	16	79	5	81
400-599	30	59	11	190
600-800	23	66	11	172
Powżej 800 zł	31	56	13	208
Ocena własnych war. mater.				
Złe	19	71	10	328
Średnie	25	64	11	472
Dobre	31	53	16	257
Udział w prakt. religijnych				
Kilka razy w tygodniu	19	66	14	65
Raz w tygodniu	25	63	12	552
1-2 razy w miesiącu	26	61	13	125
Kilka razy w roku	28	60	12	185
W ogóle nie uczestniczy	20	70	10	128
Poglądy polityczne				
Lewica	30	61	8	200
Centrum	25	63	12	305
Prawica	26	66	8	261
Trudno powiedzieć	19	63	18	288

Tabela 2. Jak Pan(i) ogólnie ocenia obecną **sytuację polityczną** w Polsce?
Czy jest ona:

(%)

	dobra	ani dobra, ani zła	zła	Trudno powiedzieć	Liczba osób
Ogółem	4	28	60	8	1057
Płeć					
Mężczyźni	4	25	65	5	507
Kobiety	4	30	55	11	550
Wiek					
18-24 lat	6	34	57	3	159
25-34	2	29	63	6	191
35-44	2	25	66	7	186
45-54	5	23	62	10	216
55-64	2	31	61	6	127
65 lat i więcej	6	26	50	17	179
Miejsce zamieszkania					
Wieś	3	30	55	11	398
Miasto do 20 tys.	4	30	57	9	129
20-100 tys.	7	25	59	9	207
101-500 tys.	2	25	68	5	200
501 tys. i więcej mieszk.	5	24	67	4	124
Wykształcenie					
Podstawowe	5	24	56	15	301
Zasadnicze zawodowe	4	29	58	9	275
Średnie	3	32	61	4	366
Wyższe	3	22	73	2	115
Grupa społ.-zaw. pracujący					
Kadra kier., inteligencja	5	26	68	1	68
Prac. umysł. niż. szczebla	4	26	67	3	106
Pracownicy fiz. - umysł.	0	33	62	5	76
Robotnicy wykwalifikowani	4	31	61	5	90
Robotnicy niewykwalifik.	0	22	74	4	35
Rolnicy	2	31	51	16	56
Pracujący na własny rach.	2	38	56	3	46
Bierni zawodowo					
Renciści	6	22	59	13	111
Emeryci	6	27	51	15	204
Uczniowie i studenci	7	25	65	3	83
Bezrobotni	2	32	59	6	124
Gospodynie domowe i inni	2	19	64	16	57
Pracuje w:					
inst. państw., publicznej	5	26	65	4	174
spółce właścicieli					
prywatnych i państwa	0	28	70	1	78
sekt. pryw. poza rolnict.	3	32	61	4	177
prywatnym gosp. rolnym	0	32	55	14	54
Dochody na jedną osobę					
Do 299 zł	2	37	52	9	126
300-399	5	17	69	8	81
400-599	5	29	58	7	190
600-800	3	22	65	9	172
Powyżej 800 zł	3	28	65	3	208
Ocena własnych war. mater.					
Złe	2	19	69	10	328
Średnie	5	31	55	9	472
Dobre	5	32	58	5	257
Udział w prakt. religijnych					
Kilka razy w tygodniu	6	29	54	11	65
Raz w tygodniu	3	27	63	7	552
1-2 razy w miesiącu	5	29	57	9	125
Kilka razy w roku	5	33	56	6	185
W ogóle nie uczestniczy	4	21	59	15	128
Poglądy polityczne					
Lewica	7	34	54	5	200
Centrum	5	35	56	5	305
Prawica	2	20	77	1	261
Trudno powiedzieć	3	22	54	21	288

Tabela 3. Jak Pan(i) ogólnie ocenia obecną **sytuację gospodarczą** w Polsce?
Czy jest ona:

(%)

	dobra	ani dobra, ani zła	zła	Trudno powiedzieć	Liczba osób
Ogółem	6	27	62	5	1057
Płeć					
Mężczyźni	7	26	63	3	507
Kobiety	5	27	61	6	550
Wiek					
18-24 lat	7	35	52	6	159
25-34	7	30	58	5	191
35-44	5	23	70	2	186
45-54	6	22	70	2	216
55-64	5	30	62	3	127
65 lat i więcej	7	23	59	11	179
Miejsce zamieszkania					
Wieś	5	22	66	7	398
Miasto do 20 tys.	9	29	55	6	129
20-100 tys.	9	30	58	3	207
101-500 tys.	6	25	66	3	200
501 tys.i więcej mieszk.	2	37	59	2	124
Wykształcenie					
Podstawowe	7	18	65	10	301
Zasadnicze zawodowe	9	24	64	2	275
Średnie	4	33	59	4	366
Wyższe	5	35	59	0	115
Grupa społ.-zaw. pracujący					
Kadra kier., inteligencja	5	46	50	0	68
Prac.umysł.niż.szczebla	4	33	62	1	106
Pracownicy fiz.-umysł.	4	34	59	3	76
Robotnicy wykwalifikowani	8	24	67	0	90
Robotnicy niewykwalifik.	6	15	74	4	35
Rolnicy	2	13	76	9	56
Pracujący na własny rach.	4	36	60	0	46
Bierni zawodowo					
Renciści	11	19	65	5	111
Emeryci	6	27	56	10	204
Uczniowie i studenci	8	33	51	7	83
Bezrobotni	7	16	74	3	124
Gospodynie domowe i inni	3	27	64	6	57
Pracuje w:					
inst. państw., publicznej	6	32	60	2	174
spółce właścicieli					
prywatnych i państwa	3	35	62	0	78
sekt. pryw. poza rolnict.	7	30	61	2	177
prywatnym gosp. rolnym	0	14	80	6	54
Dochody na jedną osobę					
Do 299 zł	3	21	72	4	126
300-399	6	12	75	7	81
400-599	8	29	58	5	190
600-800	5	28	62	6	172
Powyżej 800 zł	7	32	59	3	208
Ocena własnych war. mater.					
Złe	4	16	76	5	328
Średnie	6	30	59	5	472
Dobre	9	35	52	4	257
Udział w prakt. religijnych					
Kilka razy w tygodniu	10	25	56	9	65
Raz w tygodniu	6	25	64	5	552
1-2 razy w miesiącu	4	30	63	3	125
Kilka razy w roku	8	30	59	3	185
W ogóle nie uczestniczy	6	27	59	7	128
Poglądy polityczne					
Lewica	8	36	56	0	200
Centrum	5	33	60	2	305
Prawica	6	24	69	1	261
Trudno powiedzieć	6	17	63	13	288

Tabela 4. Czy obecnie Panu(i) i Pana(i) rodzinie żyje się:

(%)

	dobrze	ani dobrze, ani źle	źle	Trudno powiedzieć	Liczba osób
Ogółem	22	54	24	1	1056
Płeć					
Mężczyźni	22	52	26	0	506
Kobiety	22	56	22	1	550
Wiek					
18-24 lat	39	52	9	0	159
25-34	31	56	13	0	191
35-44	21	50	28	2	186
45-54	14	55	31	1	216
55-64	16	57	27	1	127
65 lat i więcej	11	55	34	0	178
Miejsce zamieszkania					
Wieś	16	53	31	1	398
Miasto do 20 tys.	25	47	27	1	128
20-100 tys.	25	59	15	0	207
101-500 tys.	28	50	21	1	200
501 tys.i więcej mieszk.	22	61	17	0	124
Wykształcenie					
Podstawowe	10	52	37	1	300
Zasadnicze zawodowe	16	57	26	1	275
Średnie	28	56	17	0	366
Wyższe	47	47	7	0	115
Grupa społ.-zaw. pracujący					
Kadra kier., inteligencja	56	40	4	0	68
Prac.umysł.niż.szczebła	39	51	10	0	106
Pracownicy fiz.-umysł.	23	67	10	0	76
Robotnicy wykwalifikowani	19	62	19	0	90
Robotnicy niewykwalifik.	10	53	34	4	35
Rolnicy	11	47	40	2	56
Pracujący na własny rach.	41	50	9	0	46
Bierni zawodowo					
Renciści	8	52	39	2	111
Emeryci	11	61	27	0	203
Uczniowie i studenci	40	53	7	0	83
Bezrobotni	10	46	44	0	124
Gospodynie domowe i inni	14	54	28	4	57
Pracuje w:					
inst. państw., publicznej	35	50	15	0	174
spółce właścicieli					
prywatnych i państwa	29	63	6	2	78
sekt. pryw. poza rolnict.	32	57	12	0	177
prywatnym gosp. rolnym	9	46	42	2	54
Dochody na jedną osobę					
Do 299 zł	5	47	46	1	126
300-399	10	48	42	0	81
400-599	11	62	27	0	190
600-800	19	63	17	1	171
Powyżej 800 zł	38	55	7	0	208
Ocena własnych war. mater.					
Źłe	2	33	64	1	328
Średnie	12	80	7	1	471
Dobre	66	33	2	0	257
Udział w prakt. religijnych					
Kilka razy w tygodniu	21	45	34	0	65
Raz w tygodniu	23	57	20	0	552
1-2 razy w miesiącu	17	45	36	1	125
Kilka razy w roku	24	52	23	1	185
W ogóle nie uczestniczy	17	56	25	1	128
Poglądy polityczne					
Lewica	28	50	22	0	200
Centrum	23	58	19	0	305
Prawica	23	56	21	0	260
Trudno powiedzieć	16	50	32	2	288

Tabela 5. Jak Pan(i) ocenia obecne warunki materialne swojego gospodarstwa domowego? Czy są one:

(%)

	złe	ani dobre, ani złe	dobrze	Liczba osób
Ogółem	31	45	24	1057
Płeć				
Mężczyźni	32	44	23	507
Kobiety	30	45	25	550
Wiek				
18-24 lat	15	49	36	159
25-34	26	39	35	191
35-44	35	42	24	186
45-54	39	48	13	216
55-64	34	45	22	127
65 lat i więcej	36	46	18	179
Miejsce zamieszkania				
Wieś	39	44	17	398
Miasto do 20 tys.	30	39	31	129
20-100 tys.	21	55	24	207
101-500 tys.	28	41	30	200
501 tys. i więcej mieszk.	27	41	32	124
Wykształcenie				
Podstawowe	43	46	11	301
Zasadnicze zawodowe	40	43	17	275
Średnie	21	47	32	366
Wyższe	10	38	52	115
Grupa społ.-zaw. pracujący				
Kadra kier., inteligencja	4	37	58	68
Prac. umysł. niż. szczebla	14	44	42	106
Pracownicy fiz.- umysł.	23	48	29	76
Robotnicy wykwalifikowani	30	50	20	90
Robotnicy niewykwalifik.	35	59	6	35
Rolnicy	52	37	11	56
Pracujący na własny rach.	13	42	46	46
Bierni zawodowo				
Renciści	46	45	8	111
Emeryci	29	53	18	204
Uczniowie i studenci	11	48	41	83
Bezrobotni	61	27	12	124
Gospodynie domowe i inni	41	44	16	57
Pracuje w:				
inst. państw., publicznej	19	43	38	174
spółce właścicieli				
prywatnych i państwa	21	44	34	78
sekt. pryw. poza rolnict.	18	50	31	177
prywatnym gosp. rolnym	53	38	9	54
Dochody na jedną osobę				
Do 299 zł	62	32	6	126
300-399	55	37	8	81
400-599	36	54	10	190
600-800	25	53	21	172
Powyżej 800 zł	9	40	51	208
Udział w prakt. religijnych				
Kilka razy w tygodniu	34	45	21	65
Raz w tygodniu	29	46	25	552
1-2 razy w miesiącu	35	39	26	125
Kilka razy w roku	30	45	25	185
W ogóle nie uczestniczy	35	42	23	128
Poglądy polityczne				
Lewica	30	38	32	200
Centrum	25	49	26	305
Prawica	30	41	30	261
Trudno powiedzieć	39	48	13	288

Tabela 6. Jak Pan(i) sądzi, czy w ciągu najbliższego roku sytuacja w Polsce poprawi się, pogorszy czy też się nie zmieni?

(%)

	Poprawi się	Nie zmieni się	Pogorszy się	Trudno powiedzieć	Liczba osób
Ogółem	13	41	36	10	1057
Płeć					
Mężczyźni	14	45	33	8	507
Kobiety	12	38	38	12	550
Wiek					
18-24 lat	19	42	29	10	159
25-34	15	47	33	6	191
35-44	9	35	47	9	186
45-54	9	47	37	7	216
55-64	14	39	36	11	127
65 lat i więcej	16	34	31	18	179
Miejsce zamieszkania					
Wieś	13	37	35	15	398
Miasto do 20 tys.	19	42	31	8	129
20-100 tys.	14	43	37	6	207
101-500 tys.	11	45	35	9	200
501 tys. i więcej mieszk.	10	45	40	4	124
Wykształcenie					
Podstawowe	14	37	33	16	301
Zasadnicze zawodowe	11	44	36	9	275
Średnie	14	42	37	7	366
Wysze	15	46	35	4	115
Grupa społ.-zaw. pracujący					
Kadra kier., inteligencja	14	49	33	4	68
Prac. umysł. niż. szczebla	16	38	39	7	106
Pracownicy fiz. - umysł.	8	51	34	8	76
Robotnicy wykwalifikowani	7	48	38	8	90
Robotnicy niewykwalifik.	7	46	40	7	35
Rolnicy	4	51	33	13	56
Pracujący na własny rach.	12	49	34	5	46
Bierni zawodowo					
Renciści	15	29	43	13	111
Emeryci	15	40	31	14	204
Uczniowie i studenci	20	38	31	10	83
Bezrobotni	16	34	38	12	124
Gospodynie domowe i inni	11	43	39	7	57
Pracuje w:					
inst. państw., publicznej	14	40	37	9	174
spółce właścicieli					
prywatnych i państwa	2	50	44	4	78
sekt. pryw. poza rolnict.	12	49	32	7	177
prywatnym gosp. rolnym	4	52	34	9	54
Dochody na jedną osobę					
Do 299 zł	11	42	35	12	126
300-399	11	38	47	4	81
400-599	14	42	35	10	190
600-800	10	40	40	9	172
Powyżej 800 zł	15	45	33	7	208
Ocena własnych war. mater.					
Złe	9	35	44	11	328
Średnie	11	44	35	9	472
Dobre	22	43	25	10	257
Udział w prakt. religijnych					
Kilka razy w tygodniu	22	34	30	14	65
Raz w tygodniu	11	43	35	11	552
1-2 razy w miesiącu	19	40	34	6	125
Kilka razy w roku	14	40	39	7	185
W ogóle nie uczestniczy	11	43	36	11	128
Poglądy polityczne					
Lewica	19	40	33	8	200
Centrum	11	51	31	6	305
Prawica	14	38	42	6	261
Trudno powiedzieć	10	34	37	19	288

Tabela 7. Jak Pan(i) sądzi, czy za rok Panu(i) i Pana(i) rodzinie będzie się żyło:
(%)

	lepiej	tak samo jak obecnie	gorzej	Trudno powiedzieć	Liczba osób
Ogółem	14	50	22	14	1057
Płeć					
Mężczyźni	15	51	21	12	507
Kobiety	12	50	23	15	550
Wiek					
18-24 lat	23	51	19	6	159
25-34	22	54	12	11	191
35-44	9	55	21	15	186
45-54	10	49	26	15	216
55-64	13	47	34	7	127
65 lat i więcej	6	44	25	24	179
Miejsce zamieszkania					
Wieś	11	47	23	19	398
Miasto do 20 tys.	17	49	22	12	129
20-100 tys.	16	56	19	10	207
101-500 tys.	16	50	21	12	200
501 tys. i więcej mieszk.	13	53	27	7	124
Wykształcenie					
Podstawowe	11	43	24	22	301
Zasadnicze zawodowe	14	50	23	13	275
Średnie	14	54	23	9	366
Wyższe	18	59	15	7	115
Grupa społ.-zaw. pracujący					
Kadra kier., inteligencja	17	64	15	4	68
Prac. umysł. niż. szczebla	21	52	18	10	106
Pracownicy fiz. - umysł.	14	61	15	10	76
Robotnicy wykwalifikowani	12	56	16	15	90
Robotnicy niewykwalifik.	0	64	22	14	35
Rolnicy	10	42	19	29	56
Pracujący na własny rach.	16	58	18	9	46
Bierni zawodowo					
Renciści	10	39	37	15	111
Emeryci	9	47	25	19	204
Uczniowie i studenci	24	52	21	3	83
Bezrobotni	17	44	25	14	124
Gospodynie domowe i inni	12	45	28	15	57
Pracuje w:					
inst. państw., publicznej	13	56	20	11	174
spółce właścicieli					
prywatnych i państwa	12	65	15	8	78
sekt. pryw. poza rolnict.	17	58	15	10	177
prywatnym gosp. rolnym	10	41	20	28	54
Dochody na jedną osobę					
Do 299 zł	15	43	30	12	126
300-399	13	46	31	10	81
400-599	11	52	21	16	190
600-800	17	49	21	12	172
Powyżej 800 zł	13	59	18	10	208
Ocena własnych war. mater.					
Złe	9	34	39	18	328
Średnie	13	55	18	14	472
Dobre	21	62	10	6	257
Udział w prakt. religijnych					
Kilka razy w tygodniu	17	43	29	11	65
Raz w tygodniu	12	51	22	15	552
1-2 razy w miesiącu	14	55	21	9	125
Kilka razy w roku	18	50	20	12	185
W ogóle nie uczestniczy	15	47	23	16	128
Poglądy polityczne					
Lewica	19	47	23	11	200
Centrum	15	58	20	6	305
Prawica	12	54	23	11	261
Trudno powiedzieć	10	41	24	25	288