



CENTRUM BADANIA OPINII SPOŁECZNEJ

SEKRETARIAT
OŚRODEK INFORMACJI

629 - 35 - 69, 628 - 37 - 04
693 - 46 - 92, 625 - 76 - 23

UL. ŻURAWIA 4A, SKR. PT.24
00 - 503 W A R S Z A W A
TELEFAX 629 - 40 - 89

INTERNET

<http://www.cbos.pl>

E-mail: sekretariat@cbos.pl

BS/13/2004

SEJM IV KADENCJI PO DWÓCH LATACH FUNKCJONOWANIA

KOMUNIKAT Z BADAŃ

WARSZAWA, STYCZEŃ 2004

PRZEDRUK MATERIAŁÓW CBOS W CAŁOŚCI LUB W CZĘŚCI ORAZ WYKORZYSTANIE DANYCH EMPIRYCZNYCH
JEST DOZWOLONE WYŁĄCZNIE Z PODANIEM ŹRÓDŁA

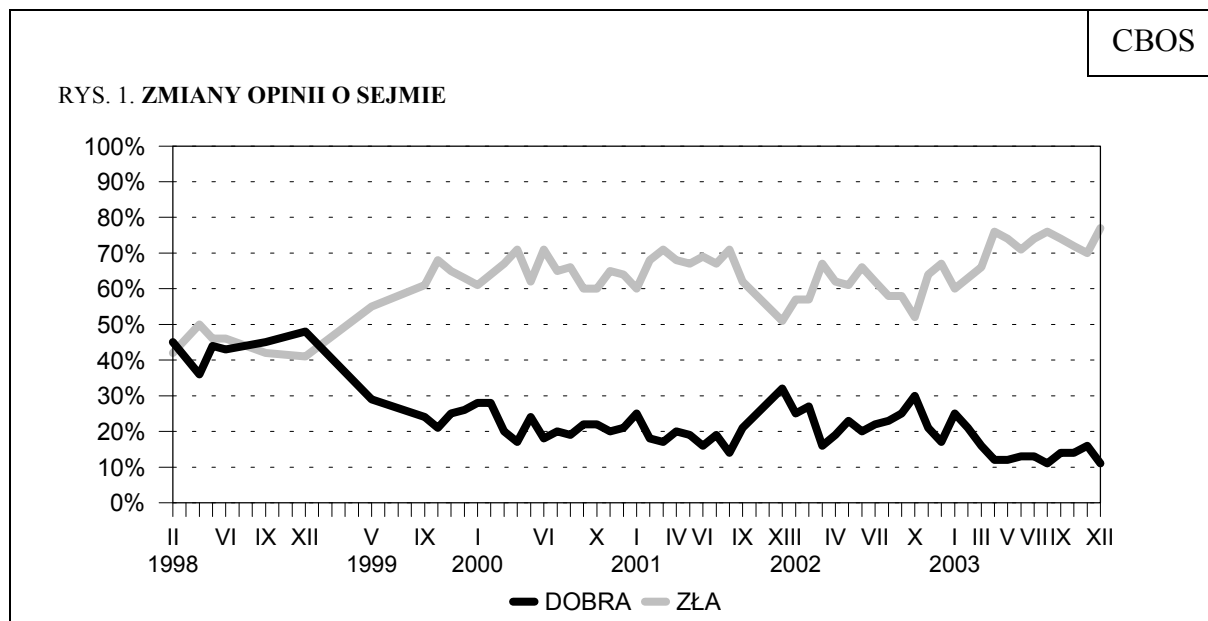
Niedawno minęła połowa kadencji obecnego parlamentu. Ostatni rok przyniósł wydarzenia, które dotąd nie zdarzały się w krótkiej historii parlamentaryzmu III RP. Między innymi po raz pierwszy powołana została sejmowa komisja śledcza mająca wyjaśnić okoliczności sięgającej szczytów władzy afery łapówkarskiej, zwanej sprawą Rywina. Mimo iż działalność komisji nie została jeszcze zakończona oficjalnym raportem, wydaje się, że prace prowadzone przy otwartej kurtynie poważnie wpłynęły na postrzeganie przez Polaków świata polityki. Z drugiej strony w samym Sejmie nie brakowało wydarzeń mogących zdecydowanie negatywnie wpływać na wizerunek tej instytucji. Przy okazji różnych afer na wniosek prokuratury wobec kilku posłów wszczęto lub przeprowadzono procedury pozbawiające ich immunitetu, stało się tak m.in. w sprawie tzw. afery starachowickiej. Immunitet stracili także posłowie oskarżeni o fałszowanie list wyborczych podczas ostatnich wyborów parlamentarnych. W ostatnim okresie najgłośniejsza była sprawa posądzenia o korupcję posłów lobbujących na rzecz korzystnego dla właścicieli automatów do gry kształtu ustawy o grach losowych. Wszystkie te wydarzenia bez wątpienia wpływały na postrzeganie Sejmu. Jak zatem Polacy oceniają własny parlament, czy Sejm ma w społeczeństwie autorytet? O kwestie tej pytaliśmy w jednym z naszych ostatnich sondaży¹.

OCENA PRACY SEJMU

Uzyskane wyniki świadczą o tym, że Sejm jest instytucją, do której Polacy mają bardzo krytyczny stosunek. W naszych badaniach niekorzystny obraz tej instytucji utrzymuje się już od blisko pięciu lat, odnosi się więc do posłów zarówno poprzedniej, jak i obecnej

¹ Badanie „Aktualne problemy i wydarzenia” (163) przeprowadzono w dniach 5-8 grudnia 2003 roku na liczącej 1000 osób reprezentatywnej próbie losowej dorosłych mieszkańców Polski.

kadencji. Mniej więcej zaś od połowy 1999 roku izba niższa parlamentu niezmiennie już uzyskuje więcej ocen negatywnych niż pozytywnych. W ciągu minionego roku przewaga opinii krytycznych ponownie się powiększyła i grudniowe notowania Sejmu (podobnie zresztą jak i Senatu) zaliczają się do najgorszych, jakie kiedykolwiek uzyskiwał parlament².



Obecny Sejm nie tylko zbiera krytyczne opinie w sondażach, ale zdecydowanie negatywny obraz tej instytucji stał się częścią świadomości społecznej. Wśród Polaków niemal powszechne jest przekonanie, że Sejm IV kadencji ma w społeczeństwie zupełnie nikły autorytet. Bardzo negatywnie oceniany jest także jego styl działania oraz efekty pracy. W opinii ponad trzech czwartych respondentów, obecny Sejm cechuje niewystarczająca sprawność działania i nadmierna opieszałość. Krytyczne opinie o działalności Sejmu są również związane z przekonaniem (choć podzielanym trochę rzadziej), że posłowie marnotrawią energię i czas zajmując się sprawami być może ważnymi dla nich samych, ale o drugorzędym znaczeniu dla kraju. Zaledwie co piąty respondent wyraża przekonanie, że obecny Sejm rzeczywiście zajmuje się sprawami, które są obecnie dla Polski najważniejsze. Negatywnie na ogół oceniane są też efekty działalności posłów - blisko trzy czwarte badanych uważa, że podejmują oni raczej nietrafne decyzje.

² Zob. komunikat CBOS „Sejm, Senat i prezydent w opiniach społeczeństwa”, styczeń 2004.

Tabela 2

Czy, Pana(i) zdaniem, obecny Sejm:	Wskazania respondentów dotyczące Sejmu:				
	II kadencji	III kadencji		IV kadencji	
	VIII '97	VIII '98	XI '99	XI '02	XII '03
	w procentach				
- cieszy się raczej dużym autorytetem społecznym	18	15	8	8	4
- cieszy się raczej małym autorytetem społecznym	63	66	84	80	90
Trudno powiedzieć	19	19	8	12	7
- podejmuje raczej trafne decyzje	28	22	15	17	8
- podejmuje raczej nietrafne decyzje	40	44	63	50	71
Trudno powiedzieć	32	34	23	33	21
- działa sprawnie	27	22	13	16	8
- nie działa sprawnie	49	56	72	65	78
Trudno powiedzieć	24	22	14	19	14
- pracuje we właściwym tempie	19	17	11	16	9
- pracuje zbyt opieszale	60	63	76	63	77
Trudno powiedzieć	21	20	13	22	14
- zajmuje się na ogół sprawami o podstawowym znaczeniu dla kraju	29	24	26	25	20
- zajmuje się na ogół sprawami mało istotnymi	50	56	60	53	64
Trudno powiedzieć	21	20	13	22	16

Z zestawienia opinii aktualnych i wyrażanych przed rokiem widać, że już wówczas zdecydowanie niekorzystny wizerunek parlamentu pogorszył się jeszcze bardziej i to w sposób wyraźny. W największym stopniu kwestionowana jest przez respondentów jakość pracy obecnego Sejmu - odsetek badanych postrzegających decyzje Sejmu jako nietrafne lub wręcz złe zwiększył się aż o 21 punktów. Znacznie więcej osób niż przed rokiem negatywnie ocenia także sprawność działania i tempo prac izby niższej parlamentu (wzrost wskazań negatywnych odpowiednio o 13 i 14 punktów). Ucierpiał też, choć w nieco mniejszym stopniu, autorytet Sejmu oraz osłabła i tak już bardzo wąła wiara w to, że przedmiotem jego pracy są sprawy najważniejsze dla kraju.

Po dwóch latach działalności oceny obecnego Sejmu są wyraźnie gorsze od tych, jakie - również na półmetku swej kadencji - uzyskiwał poprzedni parlament, w którym przewagę miała koalicja AWS-UW. (Należy przypomnieć, że społeczna dezaprobatą Sejmu III kadencji osiągnęła bardzo wysoki i nienotowany wcześniej poziom.) Obecny Sejm ma mniejszy autorytet od swego poprzednika: odsetek ocen negatywnych jest wyższy o 6 punktów, a liczba ocen pozytywnych spadła o 4 punkty. Gorzej oceniany jest dobór podejmowanych spraw, a zwłaszcza trafność decyzji zapadających w Sejmie. O tym, że posłowie zajmują się sprawami najważniejszymi dla kraju, przekonanych jest obecnie o 6 punktów procentowych mniej badanych niż cztery lata temu, więcej zaś osób (o 4 punkty procentowe) podziela obecnie opinię, że parlament poświęca uwagę i czas głównie sprawom mało istotnym. Trafność decyzji posłów kwestionuje obecnie o 7 punktów procentowych więcej osób niż za poprzedniej kadencji, zmalała też grupa ankietowanych (z 15% do 8%) mających pozytywną opinię o rezultatach jego pracy. Stosunkowo najmniejsze różnice dotyczą ocen tempa prac - poprzedni Sejm postrzegano pod tym względem niemal tak samo krytycznie jak obecny. Jednak już sprawność działania izby niższej w obecnym składzie - według opinii badanych - pozostawia więcej do życzenia niż poprzedniej: odsetek wskazań negatywnych jest wyższy o 6 punktów, a pozytywnych niższy o 5 punktów.

Działalność Sejmu nie spełnia oczekiwań wyborców i można sądzić - zważywszy na dotychczasowe wyniki badań - że jest to raczej stan permanentny. Efekty działalności Sejmu zawsze były dla ankietowanych niezadowolające i tylko nieliczni oceniali, że dzięki pracy posłów udało się rozwiązać wiele spraw ważnych dla kraju. Jednak także pod tym względem na tle swoich poprzedników Sejm w obecnym składzie wypada zdecydowanie najgorzej. Obecnie zaledwie dwóch ankietowanych na stu jest zdania, że Sejmowi obecnej kadencji udało się rozwiązać wiele spraw ważnych dla kraju. Nieco ponad dwie piąte wystawia mu ocenę ambiwalentną i uważa, że choć wiele zrobił, równie dużo zaniedbał. Najliczniejsza grupa - blisko połowa badanych (48%) - jednoznacznie negatywnie ocenia dotychczasowe dokonania urzędującego Sejmu i sądzi, że praktycznie nie zrobił nic, a najważniejsze dla kraju sprawy nadal pozostają nierozwiązane.

Tabela 3

Jak by Pan(i) ocenił(a) działalność obecnego Sejmu od początku jego kadencji do dziś?	Wskazania respondentów dotyczące Sejmu:				
	II kadencji		III kadencji	IV kadencji	
	VII '96	VIII '97	XI '99	XI '02	XII '03
	w procentach				
Udało mu się rozwiązać wiele ważnych dla kraju spraw	6	8	4	5	2
Dużo zrobił, ale też dużo zaniedbał	50	58	55	47	42
Praktycznie nic nie zrobił - najważniejsze dla kraju sprawy są nadal nierozwiązane	32	23	35	37	48
Trudno powiedzieć	12	11	6	12	8

Porównanie obecnych ocen Sejmu z uzyskanymi przed rokiem wskazuje, że upływ czasu wyraźnie działa na niekorzyść parlamentarzystów, a rozdział między społecznymi oczekiwaniami wobec tej instytucji a postrzeganymi efektami jej pracy drastycznie się powiększa. W ciągu roku oceny dokonań Sejmu znacznie się pogorszyły - odsetek opinii krytycznych wzrósł w tym okresie aż o 11 punktów. Choć z uwagi na niewielką liczbę pomiarów dotyczących Sejmów poprzednich kadencji nie mamy możliwości stwierdzenia, w jakim stopniu krytycyzm wobec dokonań Sejmu może narastać wraz z upływem jego kadencji (Sejm II kadencji, w przypadku którego dysponujemy pomiarami w kolejnych latach, okazał się pod tym względem ewenementem i zakończył urzędowanie z lepszym wynikiem niż uzyskiwał na ponad rok przed jej upływem), zarówno skala niespełnienia oczekiwań społecznych przez obecny parlament, jak i tempo, w jakim instytucja ta traci zaufanie społeczne, mogą być źródłem niepokoju.

OCENY KOMPETENCJI POSŁÓW

Wyniki naszych badań wskazują, że z każdą nową kadencją Sejmu systematycznie pogarszają się opinie Polaków o kompetencjach posłów. Już po roku urzędowania obecnego Sejmu jego skład budził pod tym względem więcej zastrzeżeń niż składy poprzednich parlamentów - ponad dwie piąte ankietowanych odmawiało większości obecnym parlamentarzystom właściwej wiedzy i umiejętności. Obecnie opinie na ich temat są daleko

bardziej krytyczne. Zdaniem 60% Polaków większość posłów obecnej kadencji nie ma odpowiedniej wiedzy i kwalifikacji, by sprawować tę funkcję. Dalsze 28% uważa, że warunków tych nie spełnia mniej więcej połowa parlamentarzystów. Do wyjątków zaś należą badani żywiący przekonanie, że w ławach poselskich w większości zasiadają osoby, których wiedza i umiejętności są wystarczające do sprawowania mandatu deputowanego.

Tabela 4

Jak Pan(i) ocenia, czy posłowie obecnego Sejmu posiadają umiejętności, kompetencje odpowiednie do tego, by być posłami?	Wskazania respondentów dotyczące Sejmu:				
	II kadencji	III kadencji		IV kadencji	
	VIII '97	VIII '98	XI '99	XI '02	XII '03
	w procentach				
Tak, zdecydowana większość ma takie umiejętności	9	8	5	7	3
Mniej więcej połowa ma takie umiejętności, a połowa nie ma	42	42	45	38	28
Tylko nieliczni, niewielka część posłów ma takie umiejętności	37	35	40	45	60
Trudno powiedzieć	12	15	10	11	8

Najbardziej krytyczni wobec kompetencji posłów są badani w wieku od 35 do 44 lat, a także mieszkańcy największych miast. Przekonanie o braku ludzi kompetentnych wśród parlamentarzystów wyraźnie rośnie wraz z poziomem wykształcenia. Nawet jednak wśród osób z wykształceniem podstawowym wyraźnie dominuje pogląd, że tylko nieliczni posłowie mają odpowiednią wiedzę i kwalifikacje do zasiadania w Sejmie. Spośród grup społeczno-zawodowych najbardziej krytyczni w ocenie kompetencji parlamentarzystów są badani pracujący na własny rachunek oraz pracownicy umysłowi niższego szczebla; relatywnie najmniej - rolnicy, choć i w tej grupie ponad połowa uważa, że tylko nieliczni posłowie są merytorycznie przygotowani do pełnienia tej funkcji.

Tabela 5

Jak Pan(i) ocenia, czy posłowie obecnego Sejmu posiadają umiejętności, kompetencje odpowiednie do tego, by być posłami?	Wskazania respondentów z wykształceniem			
	podstawowym	zasadniczym zawodowym	średnim	wyższym
	w procentach			
Tak, zdecydowana większość ma takie umiejętności	6	3	1	2
Mniej więcej połowa ma takie umiejętności, a połowa nie ma	29	29	29	23
Tylko nieliczni, niewielka część posłów ma takie umiejętności	47	59	68	72
Trudno powiedzieć	18	9	2	3

Stosunkowo najbardziej krytyczni wobec umiejętności posłów są potencjalni wyborcy PO oraz LPR. Relatywnie lepiej oceniają ich kompetencje zwolennicy partii tworzących koalicję rządową (SLD-UP) oraz PSL i Samoobrony.

Tabela 6

Jak Pan(i) ocenia, czy posłowie obecnego Sejmu posiadają umiejętności, kompetencje odpowiednie do tego, by być posłami?	Potencjalne elektoraty					
	LPR	PO	PSL	PiS	Samoobrona	SLD-UP
	w procentach					
Tak, zdecydowana większość ma takie umiejętności	-	-	4	2	11	8
Mniej więcej połowa ma takie umiejętności, a połowa nie ma	25	31	42	37	28	37
Tylko nieliczni, niewielka część posłów ma takie umiejętności	65	66	54	59	56	52
Trudno powiedzieć	10	2	-	3	5	3

CZY JE INTERESY REPREZENTUJĄ POSŁOWIE?

Polacy w zdecydowanej większości uważają, że w obecnym Sejmie posłowie dbają o swoje prywatne sprawy albo też nastawieni są na realizację interesów swojej partii lub środowiska (krewnych i znajomych) czy środowiska zawodowego. Dbałość o interesy swoich wyborców czy kierowanie się interesami całego społeczeństwa przypisuje im w sumie zaledwie 6% ankietowanych.

Tabela 7

Czyje przede wszystkim potrzeby i interesy reprezentuje, Pana(i) zdaniem, większość posłów obecnego Sejmu?	Wskazania respondentów dotyczące Sejmu:				
	II kadencji	III kadencji		IV kadencji	
	VIII'97	VIII'98	XI'99	XI'02	XII'03
	w procentach				
Swoje własne	15	15	20	20	36
Swojej partii lub ugrupowania	36	38	42	37	25
Swoich znajomych, kolegów lub krewnych	8	7	12	12	14
Środowiska, z którym są związani zawodowo	9	8	11	10	11
Ludzi, którzy na nich głosowali	8	10	5	8	3
Całego społeczeństwa	13	11	4	6	3
Trudno powiedzieć	11	11	5	7	8

W porównaniu z rokiem ubiegłym odsetek badanych dostrzegających w działalności publicznej posłów prymat interesów prywatnych i partyjnych nad ogólnospołecznymi wyraźnie się zwiększył. Znacząco osłabło podzielane i tak już przez wąską grupę badanych przekonanie o reprezentowaniu przez większość parlamentarzystów interesów ludzi, którzy na nich głosowali, czy też całego społeczeństwa (spadek o 6 punktów), równie wyraźnie przybyło natomiast tych, których zdaniem posłowie na pierwszym planie stawiają inne interesy niż ogólnospołeczne. Dodatkowo - inaczej też niż przed rokiem - jako główny motyw działalności posłów jawi się obecnie opinii publicznej już nie hołdowanie interesom partyjnym, co dotychczas najczęściej im przypisywano, ale prywatna - dbałość o własne, korzyści (16-punktowy wzrost liczby wskazań). Zmianie tej towarzyszy - niewielki co prawda - wzrost odsetka badanych dostrzegających w działalności posłów także szczególną troskę o interesy ludzi z nimi związanych prywatnie: krewnych lub znajomych. Opinie o motywach działalności posłów nigdy wcześniej nie były tak krytyczne. Nigdy też tak bardzo nie przeważało przekonanie, że działalność publiczna posłów służy wyłącznie realizacji ich prywatnych interesów, a nie jest służbą na rzecz publicznego dobra.

Společne opinie na temat reprezentatywności izby niższej parlamentu korzystniej wypadają na poziomie wspólnoty przekonań. Jak można sądzić, poczucie braku reprezentatywności dotyczy w tym wypadku przede wszystkim odniesienia do ogółu posłów. Choć zatem tylko nieliczni respondenci są w pełni usatysfakcjonowani i mają poczucie, że

większość posłów myśli podobnie jak oni, zdecydowana większość żywi przekonanie, że ich poglądy dzielają przynajmniej niektórzy posłowie. Nie zmienia to faktu, że dość duży odsetek badanych ma poczucie, że ich przekonania i poglądy w ogóle nie są reprezentowane w Sejmie.

Porównanie dynamiki zmian ocen kolejnych parlamentów pozwala stwierdzić, że przekonanie o wspólnotcie poglądów jest najsilniejsze blisko terminu wyborów, natomiast w miarę oddalania się od tej daty coraz mniej wyborców odnajduje wśród parlamentarzystów własne poglądy i przekonania. Jednak w przypadku obecnego Sejmu dynamika niekorzystnych zmian jest większa niż za poprzednich kadencji, a stopień niedoreprezentowania poglądów obywateli wyraźnie wyższy.

Tabela 8

Czy ma Pan(i) poczucie, że są w Sejmie posłowie, którzy myślą o polskich sprawach podobnie jak Pan(i)?	Wskazania respondentów dotyczące Sejmu:									
	II kadencji				III kadencji			IV kadencji		
	XI '93	XI '94	VII '96	VIII '97	XI '97	VIII '98	XI '99	X '01	XI '02	XII '03
	w procentach									
Tak, sądzę, że większość posłów myśli podobnie jak ja	25	13	11	10	17	9	6	18	8	5
Sądzę, że niektórzy posłowie myślą podobnie jak ja	52	53	62	64	60	62	69	57	63	61
Nie, w Sejmie nie ma posłów, którzy myśleliby podobnie jak ja	7	17	14	11	10	14	15	12	16	23
Trudno powiedzieć	16	17	13	15	14	15	10	13	13	11

Od początku urzędowania Sejmu obecnej kadencji odsetek badanych mających poczucie wspólnoty przekonań z większością posłów zmalał o 13 punktów procentowych. W tym czasie zmalała także (o 4 punkty) liczba osób żywiących przekonanie, że przynajmniej niektórzy posłowie dzielają ich opinie i poglądy. Natomiast do nienotowanego wcześniej poziomu (niemal dwukrotnie - z 12% do 23%) wzrosła liczba badanych, w których przekonaniu ich poglądy i opinie w ogóle nie są w Sejmie reprezentowane. Przy czym, co warto podkreślić, kluczowy dla narastania takiego przeświadczenia wśród badanych był drugi, a nie pierwszy rok funkcjonowania obecnego Sejmu (wzrost liczby deklaracji o 7 punktów procentowych).

Nieco większe poczucie reprezentacji w sferze światopoglądowej mają zwolennicy partii rządzących niż opozycyjnych. Różnica między zwolennikami koalicji rządowej a potencjalnymi wyborcami głównych ugrupowań opozycji wyraża się jednak głównie w tym, że sympatycy SLD-UP trochę częściej niż potencjalne elektoraty głównych ugrupowań opozycyjnych żywią przekonanie, że ich poglądy podzielane są przez większość posłów obecnego Sejmu.

Tabela 9

Czy ma Pan(i) poczucie, że są w Sejmie posłowie, którzy myślą o polskich sprawach podobnie jak Pan(i)?	Potencjalne elektoraty					
	LPR	PO	PSL	PiS	Samo- obrona	SLD-UP
	w procentach					
Tak, sądzę, że większość posłów myśli podobnie jak ja	6	4	4	2	8	15
Sądzę, że niektórzy posłowie myślą podobnie jak ja	89	76	71	83	63	68
Nie, w Sejmie nie ma posłów, którzy myśleliby podobnie jak ja	5	16	22	9	23	11
Trudno powiedzieć	-	4	3	6	6	6

Stosunkowo największe poczucie niedoreprezentowania mają wyborcy partii chłopskich - Samoobrony oraz PSL: więcej niż co piąty zadeklarowany ich zwolennik jest przekonany, że w obecnym parlamencie nie ma posłów, którzy myślą podobnie jak oni. W większym stopniu niż sympatyków innych partii dotyczy to także potencjalnych wyborców PO (16%).

W sumie jednak odczucia Polaków co do troski posłów o należyte reprezentowanie ich interesów są podzielone. Wprawdzie przeważają badani mający poczucie całkowitego braku właściwej artykulacji i obrony swych interesów przez posłów (46%), ale niewiele mniej osób (41%) żywi przekonanie, że ktoś w Sejmie przejmuje się jednak sprawami ludzi takich jak oni.

Również w tym aspekcie obecne oceny Sejmu są gorsze od rejestrowanych przed rokiem. Odsetek badanych mających poczucie, że posłowie starają się bronić ich interesów, zmniejszył się o 3 punkty, nieco wzrosła też (o 4 punkty) liczba badanych odczuwających brak reprezentacji.

Tabela 10

Czy ma Pan(i) poczucie, że w tym Sejmie są tacy posłowie, którzy bronią interesów ludzi takich jak Pan(i)?	Wskazania respondentów dotyczące Sejmu:			
	II kadencji	III kadencji	IV kadencji	
	XI'94	XI'99	XI'02	XII'03
	w procentach			
Tak, mam takie poczucie	53	44	44	41
Nie, nie mam takiego poczucia	32	44	42	46
Trudno powiedzieć	15	12	14	13

Wprawdzie obecny Sejm wypada pod tym względem znacznie gorzej niż Sejm II kadencji, ale budzi tylko trochę więcej zastrzeżeń niż poprzedni.

Poczucie braku należytej reprezentacji i obrony interesów stosunkowo częściej niż inni deklarują ludzie młodzi (w wieku od 25 do 34 lat). Częściej odczuwają to także respondenci z wykształceniem wyższym lub zasadniczym zawodowym, a także mieszkańcy dużych miast oraz respondenci oceniający swoje warunki materialne jako co najwyżej średnie. Wśród grup społeczno-zawodowych stosunkowo najbardziej niedoreprezentowani czują się robotnicy niewykwalifikowani oraz osoby pracujące na własny rachunek, relatywnie najlepiej zaś - rolnicy oraz uczniowie i studenci.

Najwięcej osób zadowolonych ze sposobu reprezentowania ich interesów przez posłów jest wśród zwolenników partii koalicji rządowej. Większość z nich ma poczucie, że są one należycie broniące w Sejmie. Spośród potencjalnych wyborców partii opozycyjnych poczucie takie stosunkowo najczęściej deklarują sympatycy Samoobrony. Relatywnie najslabiej reprezentowani czują się natomiast zwolennicy PO.

Tabela 11

Czy ma Pan(i) poczucie, że w tym Sejmie są tacy posłowie, którzy bronią interesów ludzi takich jak Pan(i)?	Potencjalne elektoraty					
	LPR	PO	PSL	PiS	Samo- obrona	SLD-UP
	w procentach					
Tak, mam takie poczucie	53	45	50	52	57	62
Nie, nie mam takiego poczucia	35	43	47	35	37	27
Trudno powiedzieć	12	12	3	13	7	11

LEPSZY CZY GORSZY OD POPRZEDNIEGO?

Po dwóch latach funkcjonowania oceny obecnego Sejmu we wszystkich analizowanych wymiarach są gorsze od ocen uzyskiwanych przez poprzedni parlament, który - co warto podkreślić - pod koniec swej kadencji oceniany był wyjątkowo negatywnie. Na niekorzyść obecnego Sejmu wypada również bezpośrednie porównanie parlamentów poprzedniej i obecnej kadencji. Tylko co dziesiąty Polak jest zdania, że obecny Sejm jest lepszy od Sejmu III kadencji. Trzykrotnie więcej osób jest przeciwnego zdania, a prawie połowa sądzi, że praktycznie nie ma między nimi różnicy.

Porównanie to wypada bardzo niekorzystnie zwłaszcza na tle oczekiwań, jakie badani mieli wobec nowego parlamentu na samym początku jego urzędowania. Bezpośrednio po wyborach w październiku 2001 roku niemal co druga osoba wyrażała przekonanie, że nowo wybrany Sejm będzie z pewnością lepszy od poprzedniego, a co trzecia sądziła, że będzie taki sam lub - co stwierdzano znacznie rzadziej - gorszy od swego poprzednika. Od tego czasu zdecydowanie zmalała grupa respondentów przekonanych o wyższości obecnego Sejmu nad Sejmem w poprzednim składzie, prawie dwukrotnie wzrosła liczba niedostrzegających różnic, a odsetek przekonanych o zmianie na gorsze wzrósł prawie czterokrotnie (z 8% do 30%).

Tabela 12

Jak Pan(i) sądzi, czy obecny Sejm jest/będzie lepszy czy też gorszy od poprzedniego?	Wskazania respondentów według terminów badań		
	X '01	XI '02	XII '03
	w procentach		
Lepszy	48	25	10
Taki sam	25	47	46
Gorszy	8	15	30
Trudno powiedzieć	19	14	13

Zestawienie obecnego Sejmu z poprzednim zdecydowanie najlepiej wypada w ocenie zwolenników partii koalicji rządowej (SLD i UP) - opinie pozytywne przeważają wśród nich nad negatywnymi - jednak nawet w tej grupie przeważają osoby przekonane, że praktycznie nie ma między nimi różnicy. Wyraźnie lepiej niż w elektoratach innych partii opozycyjnych wchodzących w skład Sejmu porównanie to wypada także w ocenie zwolenników

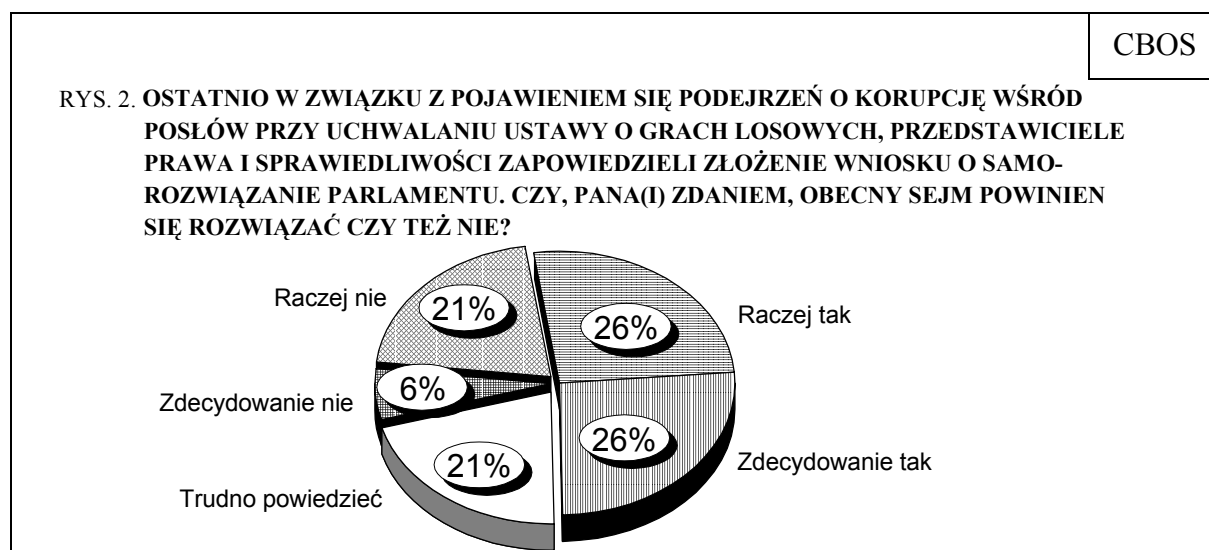
Samoobrony - być może po części także dlatego, że w poprzednim Sejmie partia ta w ogóle nie miała swojej reprezentacji.

Zdecydowanie najbardziej krytyczni są w tej kwestii wyborcy PO oraz w mniejszym stopniu PiS. W elektoratach każdej z tych partii blisko połowa uważa, że obecny Sejm jest gorszy od poprzedniego.

Tabela 13

Jak Pan(i) sądzi czy obecny Sejm jest/będzie lepszy czy też gorszy od poprzedniego?	Potencjalne elektoraty					
	LPR	PO	PSL	PiS	Samoobrona	SLD-UP
	w procentach					
Lepszy	6	10	8	7	17	32
Taki sam	47	35	47	42	46	43
Gorszy	40	49	38	48	30	17
Trudno powiedzieć	7	6	7	3	7	8

Ostatnio w związku z ujawnieniem jednej z kolejnych afer dotyczących rządzącego ugrupowania przedstawiciele PiS wystąpili z propozycją samorozwiązania się parlamentu. Jest zrozumiałe, że wobec pogarszających się i tak już bardzo negatywnych ocen Sejmu zgłoszona przez PiS propozycja przedterminowego zakończenia kadencji obecnego parlamentu spotkała się ze znaczną aprobatą. Ponad połowa Polaków (52%) uważa, że obecny parlament powinien się rozwiązać, a przeciwną opinię w tej kwestii ma prawie o połowę mniej osób (27%). Co piąty Polak (21%) nie zajął jednak stanowiska w tej sprawie.





Ostatni rok przyniósł wyraźne pogorszenie ocen pracy obecnego parlamentu - prawie połowa Polaków uważa, że dotychczas Sejm IV kadencji praktycznie niczego nie dokonał i najważniejsze problemy naszego kraju pozostają nierozwiązane. Aż 60% badanych uważa, że większość posłów w Sejmie obecnej kadencji nie ma odpowiedniej wiedzy i kwalifikacji, by sprawować tę funkcję. Wyraźnie wzrósł także odsetek respondentów sądzących, że posłowie w swojej pracy kierują się wyłącznie własnym, prywatnym interesem, natomiast dobro ogólne traktują głównie czysto instrumentalnie.

Po dwóch latach działalności oceny obecnego Sejmu we wszystkich analizowanych wymiarach są gorsze od ocen uzyskiwanych przez poprzedni parlament, który pod koniec swej kadencji oceniany był wyjątkowo niekorzystnie. Dziś już tylko co dziesiąty Polak jest zdania, że obecny Sejm jest lepszy od poprzedniego, natomiast trzykrotnie więcej osób, uważa, że jest on gorszy od Sejmu III kadencji.

Opracowała

Agnieszka CYBULSKA

A N E K S

Tabela 1. Czy, Pana(i) zdaniem, obecny Sejm:
1 - podejmuje raczej trafne decyzje; 2 - podejmuje raczej
nietrafne decyzje

(%)				
	1	2	Trudno powiedzieć	Liczba osób
Ogółem	8	71	21	999
Płeć				
Mężczyźni	7	75	18	479
Kobiety	8	68	24	519
Wiek				
18-24 lat	13	72	15	155
25-34	6	71	22	183
35-44	5	77	17	176
45-54	5	77	17	202
55-64	9	71	21	115
65 lat i więcej	11	57	32	169
Miejsce zamieszkania				
Wieś	7	67	25	364
Miasto do 20 tys.	7	71	22	122
20-100 tys.	12	68	20	202
101-500 tys.	8	77	15	192
501 tys. i więcej mieszk.	4	79	17	119
Wykształcenie				
Podstawowe	10	60	30	280
Zasadnicze zawodowe	6	78	17	255
Średnie	9	75	16	350
Wyższe	5	73	22	113
Grupa społ.-zaw. pracujący				
Kadra kier., inteligencja	7	77	17	69
Prac.umysł.niż.szczebła	3	72	26	83
Pracownicy fiz.- umysł.	10	75	15	98
Robotnicy wykwalifikowani	5	82	13	72
Robotnicy niewykwalifik.	0	91	9	38
Rolnicy	9	72	19	53
Pracujący na własny rach.	3	73	24	37
Bierni zawodowo				
Renciści	12	57	31	107
Emeryci	10	65	26	184
Uczniowie i studenci	11	71	18	86
Bezrobotni	9	72	19	117
Gospodynie domowe i inni	5	75	20	54
Pracuje w:				
inst. państw., publicznej	3	81	16	170
spółce właścicieli	5	79	16	65
prywatnych i państwa	8	74	18	170
sekt. pryw. poza rolnict.	8	71	20	55
prywatnym gosp. rolnym				
Dochody na jedną osobę				
Do 299 zł	8	65	27	107
300-399	11	67	22	81
400-599	12	76	12	146
600-800	10	67	23	180
Powyżej 800 zł	5	75	19	175
Ocena własnych war. mater.				
Złe	7	73	21	303
Średnie	6	73	21	447
Dobre	12	67	21	249
Udział w prakt. religijnych				
Kilka razy w tygodniu	11	70	19	76
Raz w tygodniu	9	68	22	495
1-2 razy w miesiącu	6	69	24	144
Kilka razy w roku	6	79	15	190
W ogóle nie uczestniczy	5	75	20	93
Poglądy polityczne				
Lewica	11	76	13	182
Centrum	9	74	17	321
Prawica	5	76	19	232
Trudno powiedzieć	7	60	33	263

Tabela 2. Czy, Pana(i) zdaniem, obecny Sejm:
1 - zajmuje się na ogół sprawami mało istotnymi; 2 - zajmuje się
na ogół sprawami o podstawowym znaczeniu dla kraju

(%)

	1	2	Trudno powiedzieć	Liczba osób
Ogółem	64	20	16	999
Płeć				
Mężczyźni	70	19	11	479
Kobiety	59	21	20	519
Wiek				
18-24 lat	55	31	14	155
25-34	69	17	14	183
35-44	68	21	11	176
45-54	70	18	12	202
55-64	70	16	15	115
65 lat i więcej	53	18	29	169
Miejsce zamieszkania				
Wieś	61	17	22	364
Miasto do 20 tys.	59	25	16	122
20-100 tys.	69	22	10	202
101-500 tys.	70	19	11	192
501 tys. i więcej mieszk.	64	24	12	119
Wykształcenie				
Podstawowe	54	21	24	280
Zasadnicze zawodowe	72	15	12	255
Średnie	64	24	12	350
Wyższe	71	18	11	113
Grupa społ.-zaw. pracujący				
Kadra kier., inteligencja	76	20	4	69
Prac. umysł. niż. szczebla	74	13	12	83
Pracownicy fiz.- umysł.	55	32	14	98
Robotnicy wykwalifikowani	82	8	10	72
Robotnicy niewykwalifik.	73	22	5	38
Rolnicy	63	15	22	53
Pracujący na własny rach.	68	17	15	37
Bierni zawodowo				
Renciści	54	22	25	107
Emeryci	63	16	21	184
Uczniowie i studenci	52	35	13	86
Bezrobotni	68	18	15	117
Gospodynie domowe i inni	56	28	16	54
Pracuje w:				
inst. państw., publicznej	76	17	7	170
spółce właścicieli				
prywatnych i państwa	65	19	16	65
sekt. pryw. poza rolnict.	66	22	11	170
prywatnym gosp. rolnym	62	16	22	55
Dochody na jedną osobę				
Do 299 zł	71	18	11	107
300-399	67	20	14	81
400-599	64	24	12	146
600-800	63	23	14	180
Powyżej 800 zł	69	19	12	175
Ocena własnych war. mater.				
Złe	67	15	18	303
Średnie	64	21	15	447
Dobre	62	24	15	249
Udział w prakt. religijnych				
Kilka razy w tygodniu	53	25	22	76
Raz w tygodniu	63	20	17	495
1-2 razy w miesiącu	67	18	15	144
Kilka razy w roku	71	20	10	190
W ogóle nie uczestniczy	63	20	17	93
Poglądy polityczne				
Lewica	69	25	6	182
Centrum	67	20	12	321
Prawica	65	22	13	232
Trudno powiedzieć	57	15	28	263

Tabela 3. Jak by Pan(i) ocenił(a) działalność obecnego Sejmu od początku jego kadencji do dziś? Czy obecnemu Sejmowi: 1 - udało się rozwiązać wiele ważnych dla kraju spraw; 2 - dużo zrobił, ale też dużo zaniedbał; 3 - praktycznie nic nie zrobił - najważniejsze dla kraju sprawy są nadal nierozwiązane

(%)

	1	2	3	Trudno powiedzieć	Liczba osób
Ogółem	2	42	48	8	999
Płeć					
Mężczyźni	2	40	51	7	479
Kobiety	2	43	45	10	519
Wiek					
18-24 lat	0	61	33	6	155
25-34	2	40	50	8	183
35-44	2	47	47	4	176
45-54	3	39	53	5	202
55-64	1	38	54	8	115
65 lat i więcej	3	27	51	18	169
Miejsce zamieszkania					
Wieś	2	45	42	12	364
Miasto do 20 tys.	6	38	46	10	122
20-100 tys.	3	42	49	6	202
101-500 tys.	1	39	54	5	192
501 tys. i więcej mieszk.	0	40	56	4	119
Wykształcenie					
Podstawowe	2	40	43	15	280
Zasadnicze zawodowe	3	36	52	9	255
Średnie	2	46	49	3	350
Wyższe	0	46	49	5	113
Grupa społ.-zaw. pracujący					
Kadra kier., inteligencja	0	47	47	6	69
Prac. umysł. niż. szczebla	3	39	53	5	83
Pracownicy fiz.- umysł.	2	43	49	5	98
Robotnicy wykwalifikowani	3	41	50	5	72
Robotnicy niewykwalifik.	6	40	40	14	38
Rolnicy	3	46	46	5	53
Pracujący na własny rach.	3	53	40	4	37
Bierni zawodowo					
Renciści	1	35	49	16	107
Emeryci	3	34	50	14	184
Uczniowie i studenci	0	67	31	2	86
Bezrobotni	2	35	55	7	117
Gospodynie domowe i inni	0	41	52	7	54
Pracuje w:					
inst. państw., publicznej	3	40	52	6	170
spółce właścicieli					
prywatnych i państwa	0	48	46	6	65
sekt. pryw. poza rolnict.	3	46	45	6	170
prywatnym gosp. rolnym	5	44	46	5	55
Dochody na jedną osobę					
Do 299 zł	2	36	53	9	107
300-399	2	44	43	11	81
400-599	4	45	48	4	146
600-800	3	46	44	7	180
Powyżej 800 zł	2	41	52	6	175
Ocena własnych war. mater.					
Złe	1	34	54	11	303
Średnie	2	41	50	7	447
Dobre	3	52	37	8	249
Udział w prakt. religijnych					
Kilka razy w tygodniu	0	33	48	19	76
Raz w tygodniu	2	46	44	8	495
1-2 razy w miesiącu	2	45	46	8	144
Kilka razy w roku	2	38	56	4	190
W ogóle nie uczestniczy	2	32	55	11	93
Poglądy polityczne					
Lewica	3	50	43	4	182
Centrum	0	47	48	5	321
Prawica	3	36	58	3	232
Trudno powiedzieć	2	35	43	20	263

Tabela 4. Jak Pan(i) ocenia, czy posłowie obecnego Sejmu posiadają umiejętności, kompetencje odpowiednie do tego, by być posłami? 1 - Tak, zdecydowana większość ma takie umiejętności; 2 - Mniej więcej połowa ma takie umiejętności, a połowa nie ma; 3 - Tylko nieliczni, niewielka część posłów ma takie umiejętności

	(%)				
	1	2	3	Trudno powiedzieć	Liczba osób
Ogółem	3	28	60	8	999
Płeć					
Mężczyźni	3	27	62	7	479
Kobiety	3	29	59	9	520
Wiek					
18-24 lat	3	39	55	3	155
25-34	3	29	59	9	184
35-44	2	24	68	7	176
45-54	1	32	63	4	202
55-64	3	25	62	10	114
65 lat i więcej	6	21	54	19	169
Miejsce zamieszkania					
Wieś	4	31	53	13	364
Miasto do 20 tys.	4	29	55	12	123
20-100 tys.	2	28	63	6	202
101-500 tys.	2	28	67	2	192
501 tys. i więcej mieszk.	1	20	74	5	118
Wykształcenie					
Podstawowe	6	29	47	18	279
Zasadnicze zawodowe	3	29	59	9	257
Średnie	1	29	68	2	350
Wyższe	2	23	72	3	113
Grupa społ.-zaw. pracujący					
Kadra kier., inteligencja	0	29	70	2	69
Prac. umysł. niż. szczebla	1	23	74	2	83
Pracownicy fiz.- umysł.	4	28	64	4	99
Robotnicy wykwalifikowani	0	24	71	4	72
Robotnicy niewykwalifik.	0	22	62	16	38
Rolnicy	7	23	56	14	53
Pracujący na własny rach.	0	21	75	4	37
Bierni zawodowo					
Renciści	4	31	48	17	107
Emeryci	5	23	58	14	183
Uczniowie i studenci	4	45	48	2	86
Bezrobotni	5	32	57	7	117
Gospodynie domowe i inni	0	32	57	11	54
Pracuje w:					
inst. państw., publicznej	0	21	75	4	170
spółce właścicieli					
prywatnych i państwa	0	34	63	2	65
sekt. pryw. poza rolnict.	3	28	65	5	171
prywatnym gosp. rolnym	7	25	57	11	55
Dochody na jedną osobę					
Do 299 zł	3	29	58	10	107
300-399	3	32	58	7	81
400-599	2	29	62	8	146
600-800	3	30	59	8	180
Powyżej 800 zł	2	24	70	4	175
Ocena własnych war. mater.					
Złe	2	27	60	11	303
Średnie	3	30	60	8	447
Dobre	4	28	62	6	249
Udział w prakt. religijnych					
Kilka razy w tygodniu	1	19	66	14	76
Raz w tygodniu	4	32	56	9	495
1-2 razy w miesiącu	2	26	67	5	143
Kilka razy w roku	3	25	68	5	191
W ogóle nie uczestniczy	3	28	57	12	93
Poglądy polityczne					
Lewica	4	35	59	3	182
Centrum	2	27	66	4	320
Prawica	2	28	66	4	232
Trudno powiedzieć	4	26	50	21	264

Tabela 5. Czyje, przede wszystkim, potrzeby i interesy reprezentuje, Pana(i) zdaniem, większość posłów obecnego Sejmu? 1 - Ludzi, którzy na nich głosowali; 2 - Całego społeczeństwa; 3 - Swojej partii lub ugrupowania; 4 - Środowiska, z którym są związani zawodowo; 5 - Swoich znajomych, kolegów lub krewnych; 6 - Swoje własne

	(%)								
	1	2	3	4	5	6	Inne	Trudno powiedzieć	Liczba osób
Ogółem	3	3	25	11	14	36	0	8	1000
Płeć									
Mężczyźni	3	2	29	8	15	38	0	5	479
Kobiety	3	3	22	14	12	34	1	10	521
Wiek									
18-24 lat	4	5	31	15	9	32	0	4	155
25-34	2	2	23	14	13	40	1	5	184
35-44	2	1	28	16	14	33	1	5	176
45-54	4	1	27	10	17	36	0	3	202
55-64	2	2	32	6	12	38	0	8	115
65 lat i więcej	3	4	13	4	14	39	1	22	169
Miejsce zamieszkania									
Wieś	3	3	21	11	13	38	0	11	364
Miasto do 20 tys.	1	5	29	8	14	33	1	9	123
20-100 tys.	5	3	24	11	14	35	0	7	202
101-500 tys.	2	1	32	11	13	34	2	5	192
501 tys.i więcej mieszk.	2	0	28	13	17	38	1	1	119
Wykształcenie									
Podstawowe	6	4	17	7	9	37	0	19	280
Zasadnicze zawodowe	1	3	20	12	16	41	1	6	257
Średnie	2	2	33	12	14	34	0	2	350
Wyższe	2	1	34	15	17	30	0	1	113
Grupa społ.-zaw. pracujący									
Kadra kier., inteligencja	2	0	33	19	11	35	0	0	69
Prac.umysł.niż.szczebla	0	1	34	10	22	32	0	0	83
Pracownicy fiz.-umysł.	4	2	22	7	16	43	0	5	99
Robotnicy wykwalifikowani	3	0	28	9	17	42	0	0	72
Robotnicy niewykwalifik.	6	3	23	17	2	37	3	9	38
Rolnicy	11	4	23	15	10	31	0	7	53
Pracujący na własny rach.	0	3	33	9	18	33	0	4	37
Bierni zawodowo									
Renciści	1	4	21	10	12	33	1	19	107
Emeryci	3	4	20	5	14	38	1	16	184
Uczniowie i studenci	3	3	38	19	9	25	0	4	86
Bezrobotni	4	4	23	10	12	43	0	4	117
Gospodynie domowe i inni	0	1	14	20	17	37	1	10	54
Pracuje w:									
inst. państw., publicznej	2	0	28	11	18	40	0	1	170
spółce właścicieli									
prywatnych i państwa	2	0	37	10	9	39	0	3	65
sekt. pryw. poza rolnict.	3	3	28	12	15	35	1	3	171
prywatnym gosp. rolnym	9	5	23	14	11	31	0	7	55
Dochody na jedną osobę									
Do 299 zł	3	4	21	17	5	40	1	11	107
300-399	5	4	23	8	15	39	0	7	81
400-599	3	2	26	13	20	29	0	6	146
600-800	5	2	24	12	12	36	1	9	181
Powyżej 800 zł	2	3	36	10	15	31	1	3	175
Ocena własnych war. mater.									
Złe	3	2	20	11	11	43	1	9	303
Średnie	3	3	26	9	15	36	0	8	448
Dobre	3	3	30	15	14	28	0	6	249
Udział w prakt. religijnych									
Kilka razy w tygodniu	1	1	22	10	17	33	0	15	76
Raz w tygodniu	4	2	25	11	13	36	1	8	495
1-2 razy w miesiącu	1	2	26	15	17	33	0	7	144
Kilka razy w roku	2	3	27	12	12	40	0	4	191
W ogóle nie uczestniczy	5	4	28	3	12	38	1	8	93
Poglądy polityczne									
Lewica	5	3	27	16	15	30	1	3	182
Centrum	2	2	30	8	16	37	1	5	321
Prawica	3	2	28	13	15	36	0	4	232
Trudno powiedzieć	3	4	16	9	9	41	0	18	264

Tabela 6. Czy ma Pan(i) poczucie, że są w Sejmie posłowie, którzy myślą o polskich sprawach podobnie jak Pan(i)? 1 - Tak, sądzę, że większość posłów myśli podobnie jak ja; 2 - Sądzę, że niektórzy posłowie myślą podobnie jak ja; 3 - Nie, w Sejmie nie ma posłów, którzy myśleliby podobnie jak ja

	(%)				
	1	2	3	Trudno powiedzieć	Liczba osób
Ogółem	5	61	23	11	999
Płeć					
Mężczyźni	5	64	24	7	479
Kobiety	5	59	22	14	520
Wiek					
18-24 lat	3	71	18	8	155
25-34	5	54	29	12	184
35-44	3	70	21	5	176
45-54	5	65	22	8	202
55-64	6	59	28	6	115
65 lat i więcej	7	47	22	24	168
Miejsce zamieszkania					
Wieś	6	56	24	14	364
Miasto do 20 tys.	7	59	21	13	123
20-100 tys.	5	64	22	9	201
101-500 tys.	2	70	21	8	192
501 tys. i więcej mieszk.	5	62	28	5	119
Wykształcenie					
Podstawowe	7	48	25	20	279
Zasadnicze zawodowe	7	57	26	10	257
Średnie	3	69	23	5	350
Wyższe	3	79	13	4	113
Grupa społ.-zaw. pracujący					
Kadra kier., inteligencja	2	87	10	1	69
Prac. umysł. niż. szczebla	4	71	14	11	83
Pracownicy fiz.- umysł.	5	63	29	3	99
Robotnicy wykwalifikowani	4	70	22	5	72
Robotnicy niewykwalifik.	4	60	25	11	38
Rolnicy	7	63	23	7	53
Pracujący na własny rach.	3	70	18	9	37
Bierni zawodowo					
Renciści	7	45	30	18	106
Emeryci	7	55	22	17	184
Uczniowie i studenci	2	77	15	5	86
Bezrobotni	8	52	28	12	117
Gospodynie domowe i inni	0	42	41	17	54
Pracuje w:					
inst. państw., publicznej	3	74	18	5	170
spółce właścicieli					
prywatnych i państwa	2	71	21	5	65
sekt. pryw. poza rolnict.	5	67	21	7	171
prywatnym gosp. rolnym	9	61	24	7	55
Dochody na jedną osobę					
Do 299 zł	6	57	28	9	107
300-399	3	71	17	8	81
400-599	7	68	21	4	146
600-800	5	64	21	10	181
Powyżej 800 zł	4	72	17	7	174
Ocena własnych war. mater.					
Złe	5	57	25	13	303
Średnie	5	60	25	10	447
Dobre	4	68	19	9	249
Udział w prakt. religijnych					
Kilka razy w tygodniu	4	54	24	18	76
Raz w tygodniu	5	60	24	10	495
1-2 razy w miesiącu	7	64	19	10	143
Kilka razy w roku	3	71	20	6	191
W ogóle nie uczestniczy	8	49	30	14	93
Poglądy polityczne					
Lewica	8	70	18	4	182
Centrum	4	69	21	6	321
Prawica	3	74	18	4	232
Trudno powiedzieć	5	35	34	26	263

Tabela 7. Czy ma Pan(i) poczucie, że w tym Sejmie są tacy posłowie, którzy bronią interesów ludzi takich jak Pan(i)?
1 - Tak, mam takie poczucie; 2 - Nie, nie mam takiego poczucia

(%)

	1	2	Trudno powiedzieć	Liczba osób
Ogółem	41	46	13	999
Płeć				
Mężczyźni	42	49	9	479
Kobiety	39	44	17	519
Wiek				
18-24 lat	49	37	14	155
25-34	35	56	10	184
35-44	43	48	9	175
45-54	38	48	14	202
55-64	52	41	7	115
65 lat i więcej	33	43	24	169
Miejsce zamieszkania				
Wieś	40	46	14	363
Miasto do 20 tys.	44	38	19	123
20-100 tys.	45	46	9	202
101-500 tys.	37	51	12	192
501 tys. i więcej mieszk.	37	49	14	119
Wykształcenie				
Podstawowe	40	42	18	280
Zasadnicze zawodowe	39	49	12	255
Średnie	43	46	10	350
Wyższe	38	51	12	113
Grupa społ.-zaw. pracujący				
Kadra kier., inteligencja	40	46	15	69
Prac. umysł. niż. szczebla	39	47	13	83
Pracownicy fiz.- umysł.	40	51	10	99
Robotnicy wykwalifikowani	36	57	7	72
Robotnicy niewykwalifik.	37	51	12	38
Rolnicy	54	37	9	52
Pracujący na własny rach.	31	54	14	37
Bierni zawodowo				
Renciści	36	52	12	107
Emeryci	42	39	19	184
Uczniowie i studenci	52	36	12	86
Bezrobotni	40	49	11	117
Gospodynie domowe i inni	36	45	18	54
Pracuje w:				
inst. państw., publicznej	35	52	13	170
spółce właścicieli				
prywatnych i państwa	47	44	10	65
sekt. pryw. poza rolnict.	37	51	11	171
prywatnym gosp. rolnym	55	37	8	53
Dochody na jedną osobę				
Do 299 zł	48	43	9	107
300-399	47	46	8	81
400-599	48	46	6	146
600-800	41	42	17	181
Powyżej 800 zł	39	50	10	175
Ocena własnych war. mater.				
Złe	38	48	14	301
Średnie	38	49	13	448
Dobre	48	40	13	249
Udział w prakt. religijnych				
Kilka razy w tygodniu	35	42	23	76
Raz w tygodniu	44	43	13	495
1-2 razy w miesiącu	38	52	10	143
Kilka razy w roku	39	49	12	191
W ogóle nie uczestniczy	37	51	13	93
Poglądy polityczne				
Lewica	48	45	7	182
Centrum	42	45	13	321
Prawica	44	47	8	231
Trudno powiedzieć	30	48	22	264

Tabela 8. Ostatnio w związku z pojawieniem się podejrzeń o korupcję wśród posłów przy uchwalaniu ustawy o grach losowych, przedstawiciele Prawa i Sprawiedliwości zapowiedzieli złożenie wniosku o samorozwiązanie parlamentu. Czy, Pana(i) zdaniem, obecny Sejm powinien się rozwiązać czy też nie?

	(%)			
	Tak	Nie	Trudno powiedzieć	Liczba osób
Ogółem	52	27	21	999
Płeć				
Mężczyźni	58	28	15	479
Kobiety	47	27	27	519
Wiek				
18-24 lat	49	31	21	155
25-34	54	25	21	183
35-44	55	32	13	176
45-54	61	23	16	202
55-64	52	32	16	115
65 lat i więcej	41	22	37	169
Miejsce zamieszkania				
Wieś	51	23	26	364
Miasto do 20 tys.	44	36	20	122
20-100 tys.	53	29	18	202
101-500 tys.	57	26	17	192
501 tys. i więcej mieszk.	56	29	15	119
Wykształcenie				
Podstawowe	45	20	35	280
Zasadnicze zawodowe	60	18	21	255
Średnie	53	33	14	350
Wyższe	47	47	6	113
Grupa społ.-zaw. pracujący				
Kadra kier., inteligencja	48	47	5	69
Prac.umysł.niż.szczębla	48	36	16	83
Pracownicy fiz.- umysł.	56	28	16	98
Robotnicy wykwalifikowani	65	21	13	72
Robotnicy niewykwalifik.	60	16	24	38
Rolnicy	57	22	21	53
Pracujący na własny rach.	50	35	15	37
Bierni zawodowo				
Renciści	42	27	31	107
Emeryci	47	26	26	184
Uczniowie i studenci	48	36	16	86
Bezrobotni	59	16	25	117
Gospodynie domowe i inni	59	14	28	54
Pracuje w:				
inst. państw., publicznej	51	35	14	170
spółce właścicieli				
prywatnych i państwa	61	24	15	65
sekt. pryw. poza rolnict.	57	32	11	170
prywatnym gosp. rolnym	56	23	21	55
Dochody na jedną osobę				
Do 299 zł	57	21	22	107
300-399	44	31	25	81
400-599	63	24	13	146
600-800	53	30	17	180
Powyżej 800 zł	45	41	14	175
Ocena własnych war. mater.				
Złe	51	24	25	303
Średnie	57	23	20	447
Dobre	44	39	17	249
Udział w prakt. religijnych				
Kilka razy w tygodniu	47	17	36	76
Raz w tygodniu	52	29	19	495
1-2 razy w miesiącu	56	26	18	144
Kilka razy w roku	56	28	17	190
W ogóle nie uczestniczy	45	28	27	93
Poglądy polityczne				
Lewica	47	43	10	182
Centrum	55	30	16	321
Prawica	63	23	14	232
Trudno powiedzieć	43	17	40	263