



CENTRUM BADANIA OPINII SPOŁECZNEJ

SEKRETARIAT
OŚRODEK INFORMACJI

629 - 35 - 69, 628 - 37 - 04
693 - 46 - 92, 625 - 76 - 23

UL. ŻURAWIA 4A, SKR. PT.24
00 - 503 W A R S Z A W A
TELEFAX 629 - 40 - 89

INTERNET

<http://www.cbos.pl>

E-mail: sekretariat@cbos.pl

BS/32/2004

NASTROJE SPOŁECZNE W LUTYM

KOMUNIKAT Z BADAŃ

WARSZAWA, LUTY 2004

PRZEDRUK MATERIAŁÓW CBOS W CAŁOŚCI LUB W CZĘŚCI ORAZ WYKORZYSTANIE DANYCH EMPIRYCZNYCH
JEST DOZWOLONE WYŁĄCZNIE Z PODANIEM ŹRÓDŁA

- ❑ Opinie o rozwoju ogólnej sytuacji w kraju są obecnie znacznie gorsze niż w styczniu. Już tylko 18% ankietowanych (spadek o 7 punktów) uważa, że sytuacja w Polsce zmierza w dobrym kierunku, a prawie trzy czwarte (72% - wzrost o 9 punktów) jest przeciwnego zdania.
- ❑ Nieco gorsze niż przed miesiącem są także opinie o sytuacji politycznej. O 3 punkty (do 63%) wzrosła liczba badanych negatywnie oceniających tę sytuację. Nadal zaledwie 4% wypowiada się o niej pozytywnie. Prawie jedna czwarta respondentów (24%) uważa życie polityczne w kraju za przeciętne (ani dobre, ani złe).
- ❑ Pogorszyły się też opinie o sytuacji gospodarczej w Polsce - dwie trzecie ankietowanych (66% - wzrost o 4 punkty) uważa, że jest ona zła, a prawie jedna czwarta (24% - spadek o 3 punkty) ocenia ją jako średnią. Nieznacznie mniej osób niż w styczniu (5%) wystawia oceny pozytywne. Wyraźne pogorszenie widać również w ocenach dotyczących sytuacji w zakładach pracy. O 6 punktów (do 35%) zmalała liczba pracujących zadowolonych z kondycji swoich zakładów, natomiast o 9 punktów (też do 35%) wzrosła liczba niezadowolonych.
- ❑ Opinie ankietowanych o tym, jak obecnie żyje się im i ich rodzinom, są niemal takie same jak przed miesiącem. Od stycznia nie odnotowaliśmy też zmian w ocenach warunków materialnych gospodarstw domowych respondentów.
- ❑ Pogorszenie się ogólnej sytuacji w kraju w najbliższym roku przewiduje 44% badanych (wzrost od stycznia o 8 punktów). Liczba optymistów w tym względzie niemal się nie zmieniła (12% - spadek o 1 punkt). Nie odnotowaliśmy też istotnych zmian w przewidywaniach dotyczących rozwoju sytuacji politycznej i gospodarczej.

Poprawa nastrojów społecznych, jaką odnotowaliśmy w styczniu, okazała się krótkotrwała i zapewne wiązała się z początkiem roku. Lutowy sondaż¹ przyniósł pogorszenie się notowań i ich powrót do poziomu z ostatnich miesięcy ubiegłego roku, choć nie wszystkie wskaźniki brane przez nas pod uwagę zmieniły się w sposób znaczący. Znacznie gorsze niż w styczniu są oceny ogólnej sytuacji w kraju, trochę gorsze są też opinie o sytuacji politycznej i gospodarczej oraz oceny sytuacji w zakładach pracy. Niemal bez zmian pozostały natomiast opinie o poziomie życia respondentów i ich rodzin oraz o warunkach materialnych gospodarstw domowych.

OCENY

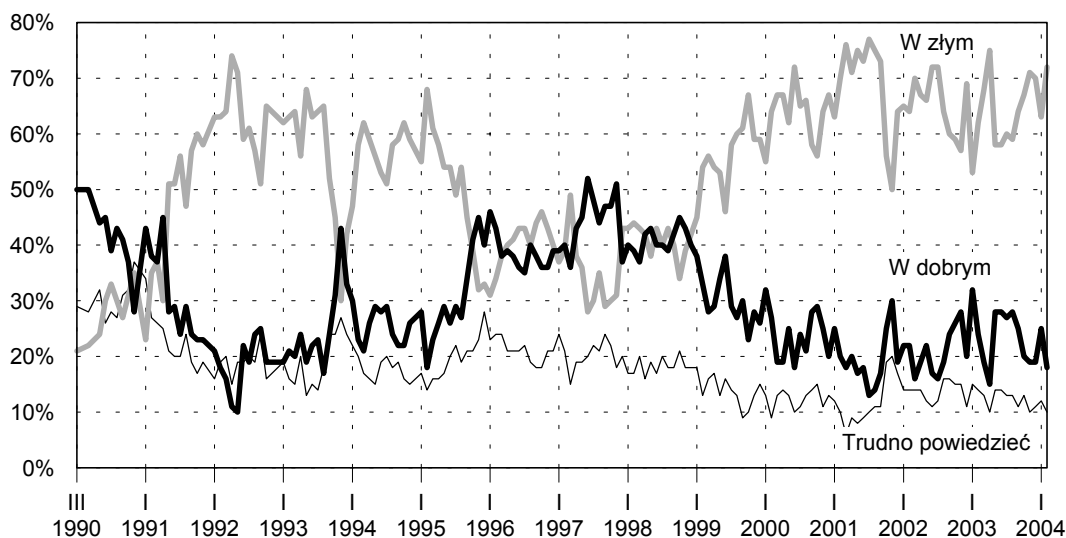
Opinie o rozwoju **ogólnej sytuacji w kraju** są znacznie gorsze niż w styczniu, jeszcze bardziej zdecydowanie przeważa w nich krytycyzm. Już prawie trzy czwarte Polaków (72% - wzrost o 9 punktów) uważa, że sytuacja w Polsce zmierza w złym kierunku, a tylko 18% (spadek o 7 punktów) jest przeciwnego zdania.

Tabela 1

Czy, ogólnie rzecz biorąc, sytuacja w naszym kraju zmierza w dobrym czy też w złym kierunku?	Wskazania respondentów według terminów badań													
	II	III	IV	V	VI	VII	VIII	IX	X	XI	XII	I	II	
	2003											2004		
	w procentach													
W dobrym	24	19	15	28	28	27	28	25	20	19	19	25	18	
W złym	62	68	75	58	58	60	59	64	67	71	70	63	72	
Trudno powiedzieć	14	13	10	14	14	13	13	11	13	10	11	12	10	

¹ Badanie „Aktualne problemy i wydarzenia” (165) przeprowadzono w dniach 6-9 lutego 2004 roku na liczącej 1024 osoby reprezentatywnej próbie losowej dorosłych mieszkańców Polski.

RYS. 1. CZY, OGÓLNIE RZECZ BIORĄC, SYTUACJA W NASZYM KRAJU ZMIERZA W DOBRYM CZY TEŻ W ZŁYM KIERUNKU?



Na opinie o kierunku rozwoju sytuacji w Polsce wpływa przede wszystkim sytuacja bytowa ankietowanych - wysokość miesięcznych dochodów na osobę oraz oceny warunków materialnych własnego gospodarstwa domowego (zob. tabele aneksowe). Lepiej niż inni postrzegają tę sytuację najmlodszy badani, zwłaszcza uczniowie i studenci, lepiej też mężczyźni oraz osoby z wyższym wykształceniem. Dobre oceny stają się częstsze także, im większe jest miejsce zamieszkania respondentów.

Pozytywnym opiniom na temat tego, co się dzieje w kraju, sprzyja również identyfikowanie się z lewicą, z tym że zróżnicowanie ocen związane z poglądami politycznymi jest szczególnie widoczne wśród potencjalnych wyborców głównych partii i ugrupowań

Tabela 2

Potencjalne elektoraty*	Czy, ogólnie rzecz biorąc, sytuacja w naszym kraju zmierza w dobrym czy też w złym kierunku?		
	W dobrym	W złym	Trudno powiedzieć
	w procentach		
SLD-UP	34	49	17
PO	30	64	6
PSL**	28	64	8
PiS	22	75	3
Samoobrona	11	82	6
LPR**	3	93	4
Niezdecydowani, na kogo głosować	22	64	13
Niezamierzający głosować lub niezdecydowani w tej sprawie	14	77	9

* Określone na podstawie deklaracji głosowania w potencjalnych wyborach parlamentarnych
 ** Dane dotyczące tych partii należy traktować z ostrożnością ze względu na niewielką liczebność ich sympatyków w badanej próbie

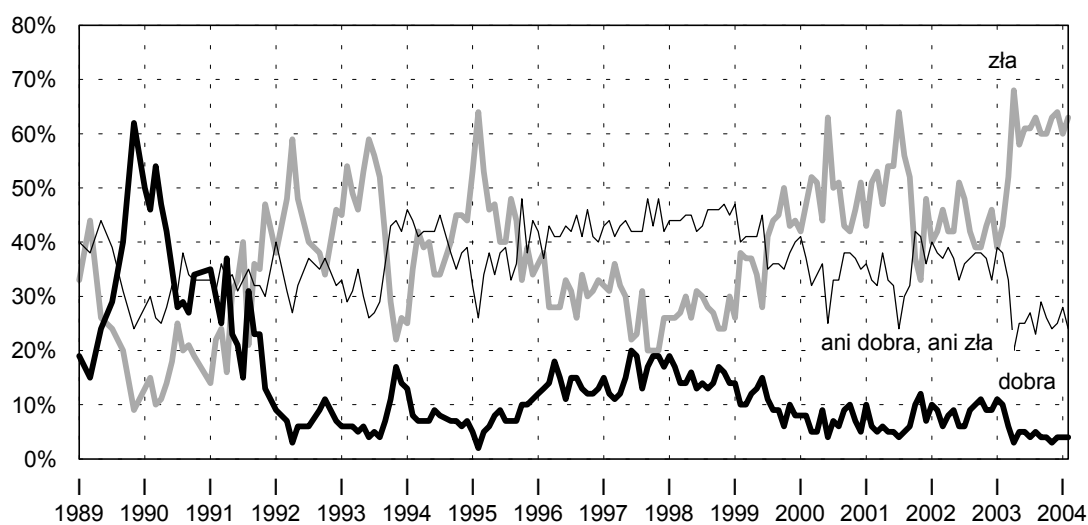
We wszystkich analizowanych elektoratach przeważają negatywne oceny rozwoju sytuacji w Polsce, ale stosunkowo najmniej jest ich wśród sympatyków koalicji SLD-UP, spośród których co trzeci dobrze ocenia obecną sytuację w kraju. Niewiele niższe odsetki pozytywnych opinii o kierunku rozwoju sytuacji w Polsce notujemy też wśród sympatyków PO i PSL. Natomiast najwięcej ocen negatywnych jest w elektoratach LPR, Samoobrony, a także PiS.

Opinie o **sytuacji politycznej** są nieco gorsze niż przed miesiącem. O 3 punkty (do 63%) wzrosła liczba badanych negatywnie oceniających tę sytuację. Nadal zaledwie 4% ankietowanych ma o tej sytuacji pozytywną opinię. Prawie jedna czwarta respondentów (24%) uważa życie polityczne w kraju za przeciętne (ani dobre, ani złe).

Tabela 3

Jak Pan(i) ogólnie ocenia obecną sytuację polityczną w Polsce? Czy jest ona:	Wskazania respondentów według terminów badań												
	II	III	IV	V	VI	VII	VIII	IX	X	XI	XII	I	II
	2003											2004	
	w procentach												
- dobra	10	6	3	5	5	4	5	4	4	3	4	4	4
- ani dobra, ani zła	38	33	20	25	25	27	23	29	26	24	25	28	24
- zła	43	52	68	58	61	61	63	60	60	63	64	60	63
Trudno powiedzieć	10	9	9	12	9	8	9	7	10	10	7	8	9

RYS. 2. JAK PAN(I) OGÓLNIENIE OCENIA OBECNĄ SYTUACJĘ POLITYCZNĄ W POLSCE? CZY JEST ONA:



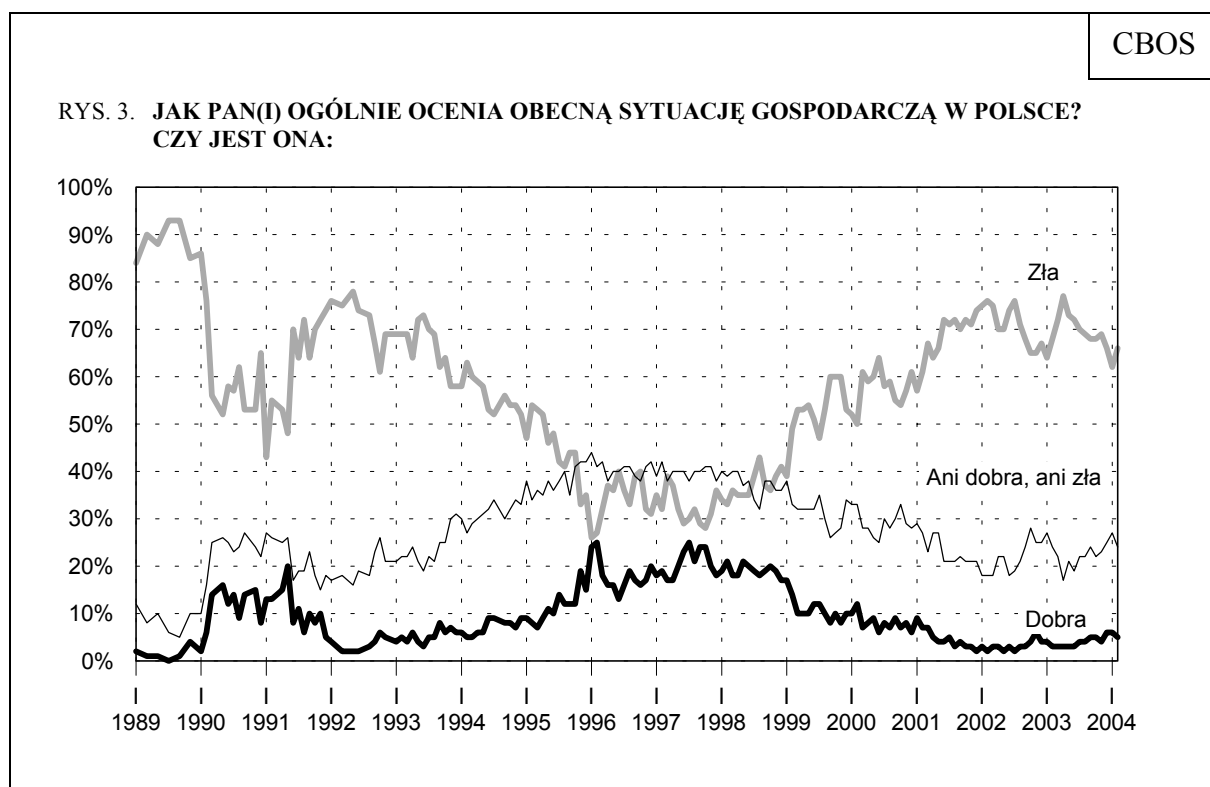
Pominięto „trudno powiedzieć”

Niezadowolenie z sytuacji politycznej w kraju dużo częściej wyrażają osoby deklarujące poglądy prawicowe niż centrowe czy lewicowe (zob. tabele aneksowe). Bardziej krytyczni niż inni są też ankietowani żyjący w złych warunkach materialnych, a w grupach społeczno-zawodowych do najbardziej krytycznych należą pracujący na własny rachunek poza rolnictwem, pracownicy umysłowi niższego szczebla, pracownicy fizyczno-umysłowi oraz przedstawiciele kadry kierowniczej i inteligencji, a także bezrobotni i renciści. Ogólnie rzecz biorąc, oceny negatywne są tym częstsze, im wyższy jest poziom wykształcenia ankietowanych.

Pogorszyły się też opinie o **sytuacji gospodarczej** w Polsce - dwie trzecie ankietowanych (66% - wzrost o 4 punkty) uważa, że jest ona zła, a prawie jedna czwarta (24% - spadek o 3 punkty) ocenia ją jako średnią. Nieznacznie mniej osób niż w styczniu (5%) wystawia oceny pozytywne.

Tabela 4

Jak Pan(i) ogólnie ocenia obecną sytuację gospodarczą w Polsce? Czy jest ona:	Wskazania respondentów według terminów badań													
	II	III	IV	V	VI	VII	VIII	IX	X	XI	XII	I	II	
	2003											2004		
	w procentach													
- dobra	3	3	3	3	3	4	4	5	5	4	6	6	5	
- ani dobra, ani zła	24	22	17	21	19	22	22	24	22	23	25	27	24	
- zła	68	72	77	73	72	70	69	68	68	69	66	62	66	
Trudno powiedzieć	4	4	4	4	6	4	5	4	5	4	4	5	5	



Pominięto „trudno powiedzieć”

Negatywne oceny sytuacji gospodarczej zdecydowanie przeważają prawie we wszystkich kategoriach i grupach społecznych. Najczęstsze są wśród rolników, robotników niewykwalifikowanych i rencistów oraz wśród ankietowanych deklarujących prawicowe poglądy polityczne (zob. tabele aneksowe); względnie rzadkie natomiast wśród osób z wyższym wykształceniem, przedstawicieli kadry kierowniczej i inteligencji. Ponadto widać, że im gorzej ludzie oceniają własne warunki materialne, a także im niższe mają dochody, tym częściej wyrażają krytyczne opinie o stanie gospodarki.

Wyraźne pogorszenie widać w ocenach dotyczących **sytuacji w zakładach pracy**. O 6 punktów zmalała liczba pracujących zadowolonych z kondycji swoich zakładów, natomiast o 9 punktów wzrosła liczba niezadowolonych. Nieco mniej zatrudnionych niż w styczniu (28% - spadek o 3 punkty) określa tę sytuację jako przeciętną.

Tabela 5

Jak Pan(i) ogólnie ocenia obecną sytuację w Pana(i) zakładzie pracy? Czy jest ona:	Wskazania respondentów według terminów badań													
	II	III	IV	V	VI	VII	VIII	IX	X	XI	XII	I	II	
	2003											2004		
	w procentach													
Respondenci aktywni zawodowo (ogółem)														
N=	460	411	539	545	568	420	429	524	479	493	461	479	470	
- dobra	33	31	33	28	35	36	34	38	35	36	35	41	35	
- ani dobra, ani zła	36	33	28	31	32	31	30	32	32	29	32	31	28	
- zła	29	34	37	38	31	31	34	28	31	32	30	26	35	
Trudno powiedzieć	1	2	2	3	1	1	3	2	2	3	3	2	2	
Pracownicy instytucji państwowych i publicznych														
- dobra	37	32	36	33	43	42	41	44	41	38	34	48	36	
- ani dobra, ani zła	33	35	30	35	27	31	28	33	33	30	28	26	28	
- zła	28	30	34	31	29	26	30	22	22	28	35	24	33	
Trudno powiedzieć	2	3	0	1	0	1	1	1	3	3	4	1	3	
Pracujący w spółkach o własności prywatnej i państwowej														
- dobra	36	35	34	30	35	43	31	40	33	40	44	47	45	
- ani dobra, ani zła	50	33	33	38	33	29	36	40	44	32	37	26	32	
- zła	12	32	31	31	30	28	30	19	22	27	19	25	23	
Trudno powiedzieć	2	0	2	1	2	0	3	1	1	1	0	1	0	
Pracujący w sektorze prywatnym poza rolnictwem														
- dobra	37	38	38	32	39	38	39	42	41	44	41	41	40	
- ani dobra, ani zła	39	36	27	31	39	37	32	30	33	31	38	42	28	
- zła	24	26	32	32	22	24	26	26	26	23	19	15	30	
Trudno powiedzieć	0	0	3	5	1	1	3	2	0	2	2	2	2	
Pracujący w indywidualnych gospodarstwach rolnych														
- dobra	3	2	8	7	9	6	3	0	4	8	9	5	12	
- ani dobra, ani zła	21	22	16	19	23	15	20	23	17	12	23	21	19	
- zła	76	75	77	72	64	78	75	75	77	80	63	74	64	
Trudno powiedzieć	0	1	0	2	5	1	1	2	2	0	5	0	5	

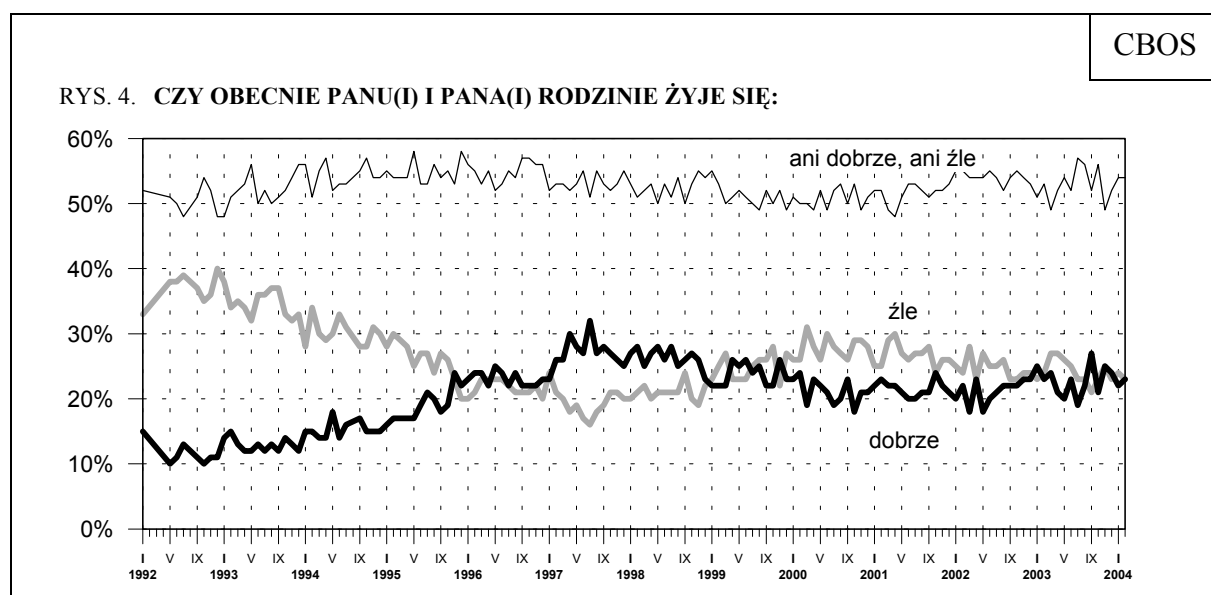
Rolnicy nadal gorzej niż pozostałe kategorie zatrudnionych oceniają sytuację swoich miejsc pracy, ale ostatnio ubyło w tej grupie ocen negatywnych, przybyło zaś pozytywnych. Odwrotnie jest z opiniami pracowników instytucji państwowych i publicznych, które obecnie są bardziej krytyczne niż w styczniu. W obu wypadkach odnotowujemy powrót do notowań z grudnia minionego roku. Inne zmiany są nieznaczne

Oceny sytuacji w zakładach pracy zależą także - tak jak w innych dziedzinach - od sytuacji materialnej i poziomu wykształcenia ankietowanych.

Opinie respondentów o tym, **jak obecnie żyje się im i ich rodzinom**, są niemal takie same jak przed miesiącem: ponad jedna piąta (23%) uważa, że żyje im się dobrze, tyle samo (23%) jest przeciwnego zdania, a ponad połowa (54%) ocenia poziom swego życia jako przeciętny (ani dobry, ani zły).

Tabela 6

Czy obecnie Panu(i) i Pana(i) rodzinie żyje się:	Wskazania respondentów według terminów badań												
	II	III	IV	V	VI	VII	VIII	IX	X	XI	XII	I	II
	2003											2004	
	w procentach												
- dobrze	23	24	21	20	23	19	22	27	21	25	24	22	23
- ani dobrze, ani źle	53	49	52	54	52	57	56	52	56	49	52	54	54
- źle	24	27	27	26	25	23	23	21	23	25	23	24	23
Trudno powiedzieć	0	0	0	0	0	1	0	0	0	0	0	1	0

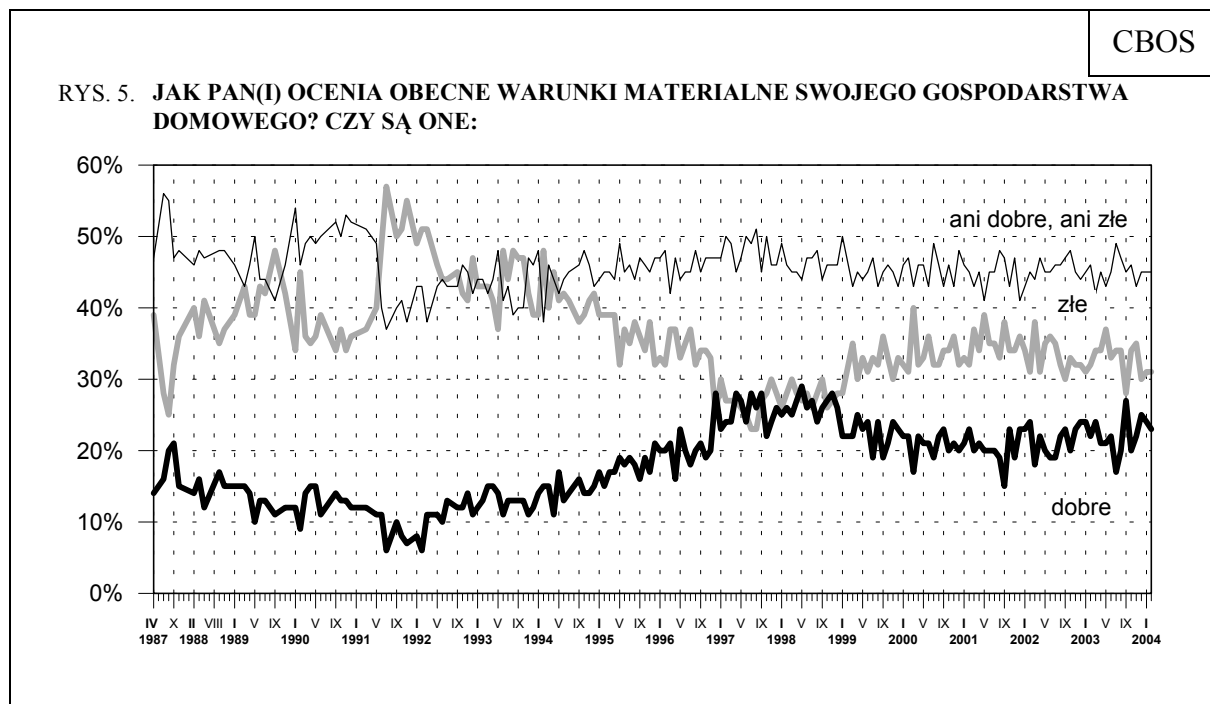


Pominięto „trudno powiedzieć”

Nie odnotowaliśmy też zmian w ocenach **warunków materialnych gospodarstw domowych** - prawie jedna czwarta respondentów (23%) dobrze ocenia te warunki, a mniej niż jedna trzecia (31%) jest przeciwnego zdania. Najczęściej (45% wskazań) są one określane jako przeciętne.

Tabela 7

Jak Pan(i) ocenia obecne warunki materialne swojego gospodarstwa domowego? Czy są one:	Wskazania respondentów według terminów badań													
	II	III	IV	V	VI	VII	VIII	IX	X	XI	XII	I	II	
	2003											2004		
	w procentach													
- dobre	22	24	21	21	22	17	20	27	20	22	25	24	23	
- ani dobre, ani złe	46	42	45	43	45	49	47	45	46	43	45	45	45	
- złe	32	34	34	37	33	34	34	28	34	35	30	31	31	



Oceny poziomu życia i warunków materialnych gospodarstw domowych respondentów zależą przede wszystkim od ich sytuacji bytowej i poziomu wykształcenia. Częstością dobrych ocen wyróżniają się osoby z wyższym wykształceniem, przedstawiciele kadry kierowniczej i inteligencji, pracownicy umysłowi niższego szczebla oraz pracujący na własny rachunek poza rolnictwem. Do grup najczęściej negatywnie oceniających poziom

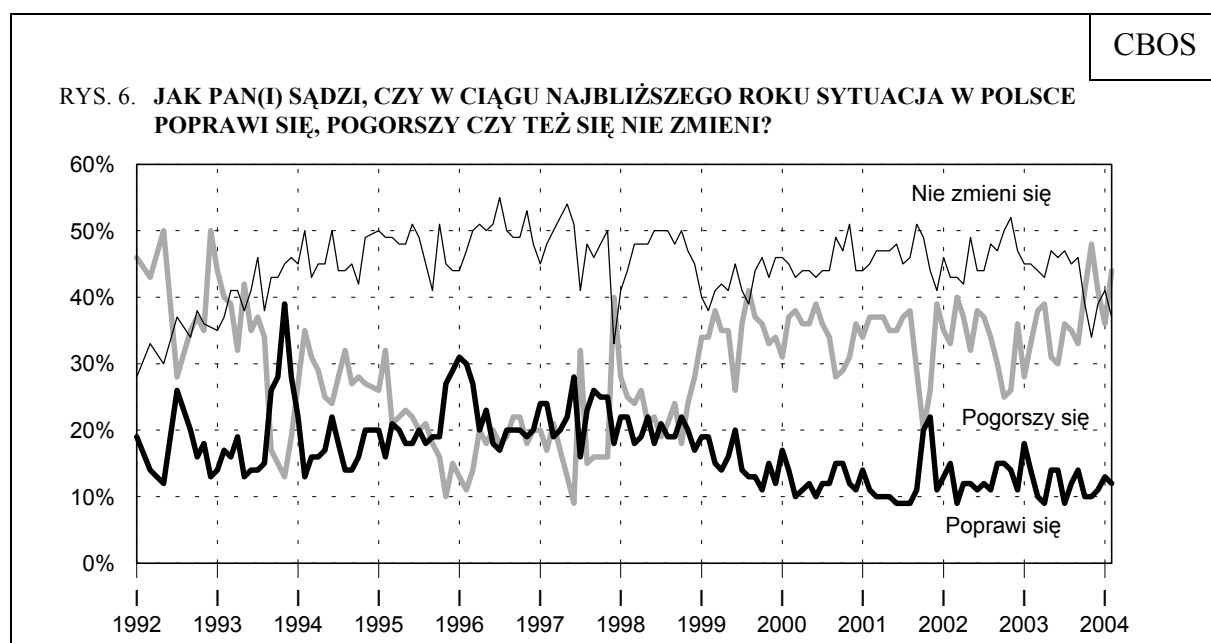
życia i warunki materialne własnych gospodarstw domowych należą bezrobotni, renciści, rolnicy i robotnicy niewykwalifikowani.

PRZEWIDYWANIA

Wzrósł pesymizm w przewidywaniach dotyczących poprawy lub pogorszenia się **ogólnej sytuacji** w kraju w najbliższym roku. O 8 punktów zwiększyła się liczba badanych, którzy prognozują pogorszenie tej sytuacji, natomiast o 4 punkty spadła liczba sądzących, że nic się nie zmieni. Tylko 12% liczy na jej poprawę. Co dwunasty respondent (8%) nie potrafi przewidzieć rozwoju tej sytuacji.

Tabela 8

Jak Pan(i) sądzi, czy w ciągu najbliższego roku sytuacja w Polsce poprawi się, pogorszy czy też się nie zmieni?	Wskazania respondentów według terminów badań													
	II	III	IV	V	VI	VII	VIII	IX	X	XI	XII	I	II	
	2003												2004	
	w procentach													
Poprawi się	14	10	9	14	14	9	12	14	10	10	11	13	12	
Nie zmieni się	45	44	43	47	46	47	45	46	39	34	39	41	37	
Pogorszy się	33	38	39	31	30	36	35	33	41	48	41	36	44	
Trudno powiedzieć	8	7	9	8	10	7	8	7	10	8	9	10	8	



Pominięto „trudno powiedzieć”

Postrzeganie rozwoju ogólnej sytuacji w Polsce w ciągu najbliższego roku zależy przede wszystkim od warunków materialnych, w jakich żyją ankietowani (optymizmowi sprzyja poczucie, że są one dobre), natomiast inne czynniki mają mniejsze znaczenie (zob. tabele aneksowe). Jedynie prawicowość deklarowanych poglądów politycznych wyraźnie wiąże się z pesymizmem, a lewicowość - z optymizmem.

Wśród potencjalnych wyborców głównych partii i ugrupowań politycznych więcej jest w tej sprawie pesymistów niż optymistów. Nawet w elektoracie SLD-UP minimalną przewagę mają ci, którzy przewidują pogorszenie się sytuacji w Polsce w ciągu najbliższego roku. Szczególnie dużo osób pesymistycznie zapatrujących się na rozwój sytuacji w naszym kraju jest wśród sympatyków LPR. W dwóch elektoratach - SLD-UP i PO - najczęstsze są opinie, że w najbliższym czasie sytuacja w kraju się nie zmieni.

Tabela 9

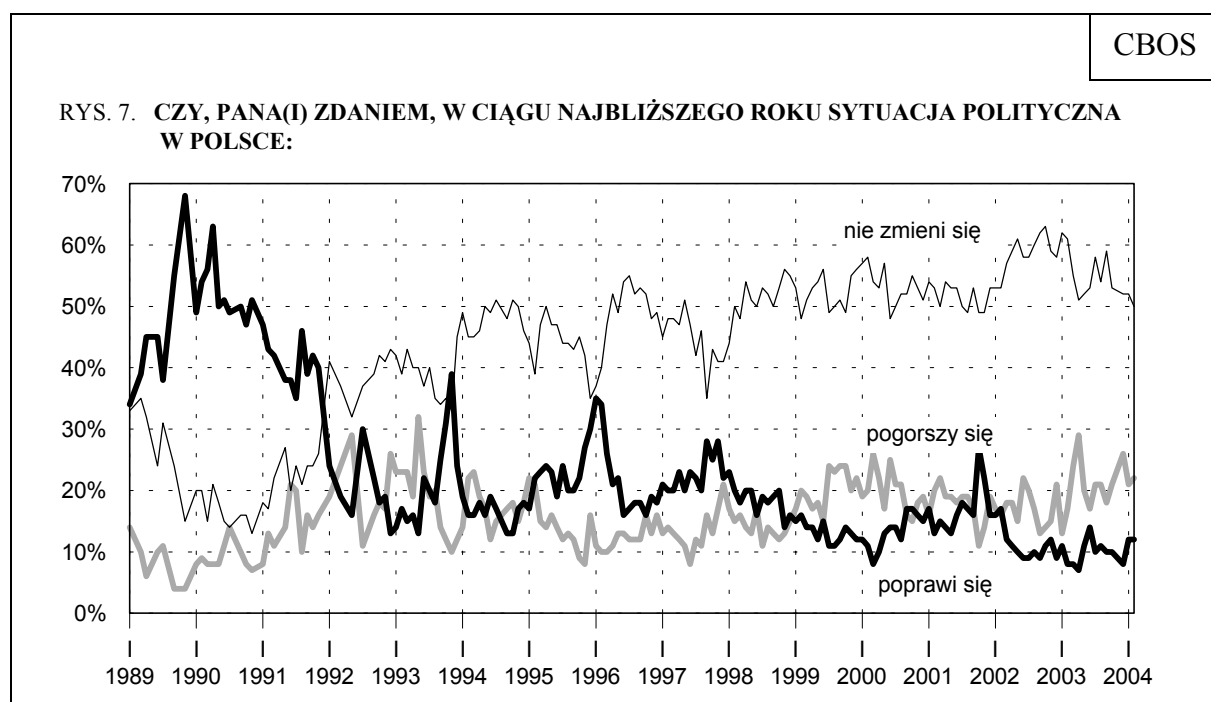
Potencjalne elektoraty*	Jak Pan(i) sądzi, czy w ciągu najbliższego roku sytuacja w Polsce poprawi się, pogorszy czy też się nie zmieni?			
	Poprawi się	Nie zmieni się	Pogorszy się	Trudno powiedzieć
	w procentach			
SLD-UP	22	48	24	5
PSL**	22	23	49	6
PO	19	44	34	2
LPR**	10	23	58	9
Samoobrona	7	31	45	16
PiS	6	42	50	2
Niezdecydowani, na kogo głosować	15	38	30	17
Niezamierzający głosować lub niezdecydowani w tej sprawie	9	35	50	6

* Określone na podstawie deklaracji głosowania w potencjalnych wyborach parlamentarnych
 ** Dane dotyczące tej partii należy traktować z ostrożnością ze względu na niewielką liczebność jej sympatyków w badanej próbie

Prognozy **sytuacji politycznej** w Polsce pozostały od stycznia bez zmian. Ponad jedna piąta respondentów (22%) uważa, że w najbliższym roku sytuacja w tej dziedzinie się pogorszy, 12% oczekuje poprawy, a co drugi (50%) - podobnie jak w styczniu - nie spodziewa się zmian.

Tabela 10

Czy, Pana(i) zdaniem, w ciągu najbliższego roku sytuacja polityczna w Polsce:	Wskazania respondentów według terminów badań											
	II	III	IV	V	VI	VII	VIII	IX	X	XII	I	II
	2003										2004	
	w procentach											
- poprawi się	8	8	7	11	14	10	11	10	10	8	12	12
- nie zmieni się	61	55	51	52	53	58	54	59	53	52	52	50
- pogorszy się	17	24	29	20	17	21	21	18	21	26	21	22
Trudno powiedzieć	13	14	13	16	16	12	14	12	16	14	15	17

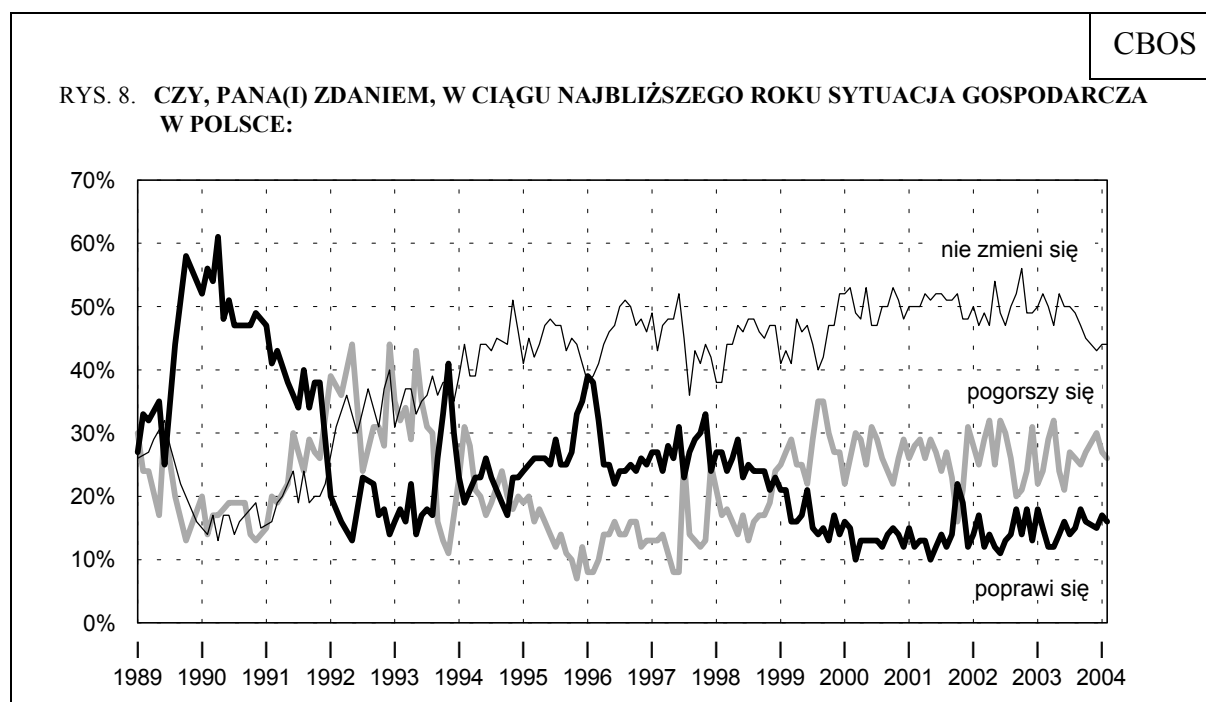


Pominięto „trudno powiedzieć”

Niemal nie zmieniły się też przewidywania dotyczące **sytuacji gospodarczej**. Najczęstsze jest przekonanie, że w ciągu najbliższego roku nie nastąpią żadne zmiany (44% wskazań). Pogorszenia się stanu gospodarki obawia się ponad jedna czwarta ankietowanych (26%), a tylko co szósty (16%) ma nadzieję na poprawę.

Tabela 11

Czy, Pana(i) zdaniem, w ciągu najbliższego roku sytuacja gospodarcza w Polsce:	Wskazania respondentów według terminów badań											
	II	III	IV	V	VI	VII	VIII	IX	X	XII	I	II
	2003										2004	
	w procentach											
- poprawi się	15	12	12	14	16	14	15	18	16	15	17	16
- nie zmieni się	52	50	47	52	50	50	49	47	45	43	44	44
- pogorszy się	24	29	32	24	21	27	26	25	27	30	27	26
Trudno powiedzieć	9	10	9	11	13	9	10	10	12	12	12	14



Pominięto „trudno powiedzieć”

Nieco bardziej pesymistyczne niż przed miesiącem są przewidywania dotyczące sytuacji w **zakładach pracy**. Liczba pracujących, którzy oczekują poprawy, zmalała wprawdzie nieznacznie, o 1 punkt (do 13%), ale o 5 punktów (do 55%) spadła liczba niespodziewających się żadnych zmian i o 2 punkty (do 20%) wzrosła liczba obawiających się pogorszenia.

Wśród pracowników instytucji państwowych i publicznych nieco wzrósł optymizm, już po raz drugi w ostatnich miesiącach, natomiast trochę pogorszyły się przewidywania zatrudnionych w sektorze prywatnym poza rolnictwem. Znacznie więcej optymistycznych

prognoz jest wśród rolników, zarazem zmalała w tej grupie liczba tych, którzy nie spodziewają się żadnych zmian.

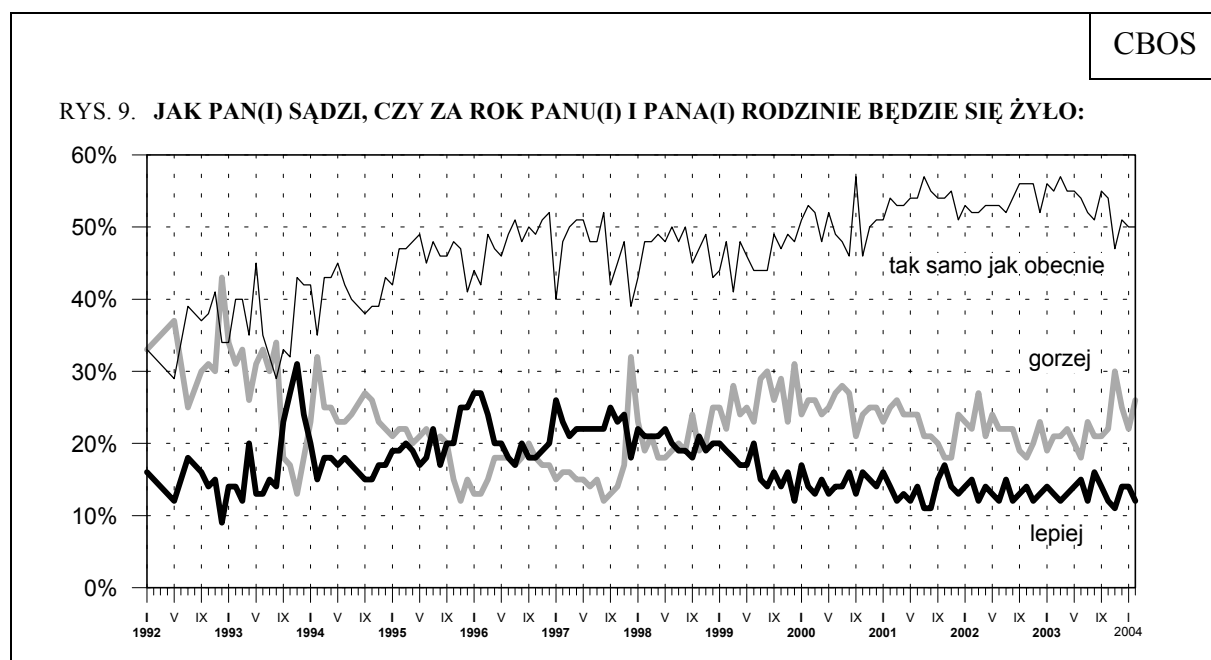
Tabela 12

Czy, Pana(i) zdaniem, w ciągu najbliższego roku sytuacja w Pana(i) zakładzie pracy:	Wskazania respondentów według terminów badań											
	II	III	IV	V	VI	VII	VIII	IX	X	XII	I	II
	2003										2004	
	w procentach											
Respondenci aktywni zawodowo (ogółem)												
N=	468	416	549	543	572	421	428	528	478	465	481	474
- poprawi się	9	9	7	10	13	10	10	12	11	11	14	13
- pozostanie bez zmian	62	60	59	56	60	59	56	58	56	57	60	55
- pogorszy się	21	23	26	24	18	23	20	20	22	20	18	20
Trudno powiedzieć	8	8	9	10	9	8	15	10	11	11	8	12
Pracownicy instytucji państwowych i publicznych												
- poprawi się	6	5	5	5	7	9	10	10	9	5	8	11
- pozostanie bez zmian	64	63	56	58	69	60	63	60	60	61	63	56
- pogorszy się	22	25	34	27	16	23	20	20	22	23	23	23
Trudno powiedzieć	8	7	6	10	7	7	7	10	8	11	6	11
Pracujący w spółkach o własności prywatnej i państwowej												
- poprawi się	7	7	3	14	17	12	10	16	8	24	22	21
- pozostanie bez zmian	65	61	69	50	51	69	48	61	54	47	61	65
- pogorszy się	21	28	21	24	22	13	33	19	25	14	13	11
Trudno powiedzieć	7	5	7	12	10	5	9	4	12	15	4	3
Pracujący w sektorze prywatnym poza rolnictwem												
- poprawi się	15	16	11	11	18	11	11	13	15	14	19	14
- pozostanie bez zmian	65	62	61	61	59	58	54	58	55	65	56	59
- pogorszy się	14	17	21	19	15	21	13	19	17	13	14	17
Trudno powiedzieć	6	5	7	8	7	10	22	10	13	8	11	10
Pracujący w indywidualnych gospodarstwach rolnych												
- poprawi się	6	6	7	11	5	2	7	6	4	9	4	12
- pozostanie bez zmian	55	49	57	48	54	52	54	58	58	38	64	37
- pogorszy się	37	36	30	30	24	40	25	27	31	40	27	29
Trudno powiedzieć	2	9	5	11	17	6	14	9	8	13	5	22

Nieco gorsze są także przewidywania dotyczące **poziomu życia ankietowanych i ich rodzin**. Ponad jedna czwarta badanych (26% - wzrost o 4 punkty) obawia się obniżenia poziomu życia, a połowa (50%) sądzi, że będzie im się żyło tak samo jak obecnie. Na poprawę liczy minimalnie mniej respondentów niż w styczniu.

Tabela 13

Jak Pan(i) sądzi, czy za rok Panu(i) i Pana(i) rodzinie będzie się żyło:	Wskazania respondentów według terminów badań													
	II	III	IV	V	VI	VII	VIII	IX	X	XI	XII	I	II	
	2003											2004		
	w procentach													
- lepiej	13	12	13	14	15	12	16	14	12	11	14	14	12	
- tak samo	55	57	55	55	54	52	51	55	54	47	51	50	50	
- gorzej	21	21	22	20	18	23	21	21	22	30	25	22	26	
Trudno powiedzieć	11	10	11	11	13	13	12	10	12	12	10	14	12	



Pominięto „trudno powiedzieć”

Nadzieje lub obawy co do przyszłości powiązane są w tym przypadku przede wszystkim z sytuacją materialną ankietowanych oraz z ich wykształceniem. Odsetek optymistów i pesymistów wzrasta lub maleje zależnie od oceny warunków materialnych gospodarstwa domowego, a im niższe dochody, tym gorsze przewidywania. Widać też związek z miejscem zamieszkania - mieszkańcy największych miast częściej niż pozostali są

obecnie optymistami, ale wyróżniają się także pesymizmem. Pesymistyczne nastawienie widoczne jest również wśród rencistów (zob. tabele aneksowe), co może się wiązać z zapowiedzią weryfikacji rent. Natomiast większymi optymistami w postrzeganiu przyszłości są, jak zwykle, ludzie młodzi, w wieku od 18 do 34 lat, oraz uczniowie i studenci.



Po znacznie lepszych niż wcześniej nastrojach styczniowych, związanych - jak przypuszczaliśmy - z początkiem roku, obecnie obserwujemy ich pogorszenie, będące wyraźnie powrotem do sytuacji z końca ubiegłego roku.

Opracował
Włodzimierz DERCZYŃSKI

A N E K S

Tabela 1. Czy, ogólnie rzecz biorąc, sytuacja w naszym kraju zmierza w dobrym czy też w złym kierunku?
(%)

	W dobrym	W złym	Trudno powiedzieć	Liczba osób
Ogółem	18	72	10	1024
Płeć				
Mężczyźni	21	70	8	490
Kobiety	15	73	11	534
Wiek				
18-24 lat	25	66	8	155
25-34	21	73	6	183
35-44	20	74	6	176
45-54	16	75	9	207
55-64	14	74	12	119
65 lat i więcej	13	69	18	184
Miejsce zamieszkania				
Wieś	15	72	12	383
Miasto do 20 tys.	17	73	10	127
20-100 tys.	19	74	8	200
101-500 tys.	20	72	8	192
501 tys. i więcej mieszk.	26	66	9	122
Wykształcenie				
Podstawowe	17	71	12	288
Zasadnicze zawodowe	20	71	9	265
Średnie	16	74	10	356
Wyższe	24	71	5	114
Grupa społ.-zaw. pracujący				
Kadra kier., inteligencja	31	59	10	74
Prac.umysł.niż.szczebła	15	79	6	97
Pracownicy fiz.- umysł.	12	83	5	77
Robotnicy wykwalifikowani	33	61	6	78
Robotnicy niewykwalifik.	18	77	6	44
Rolnicy	16	77	7	54
Pracujący na własny rach.	20	69	11	38
Bierni zawodowo				
Renciści	12	75	13	125
Emeryci	12	72	16	195
Uczniowie i studenci	32	60	8	79
Bezrobotni	18	73	9	120
Gospodynie domowe i inni	13	77	10	43
Pracuje w:				
inst. państw., publicznej	22	72	6	164
spółce właścicieli	18	75	7	59
prywatnych i państwa	23	70	7	180
sekt. pryw. poza rolnict.	17	76	8	64
prywatnym gosp. rolnym				
Dochody na jedną osobę				
Do 299 zł	16	76	8	109
300-399	11	79	10	79
400-599	21	73	6	168
600-800	22	69	9	153
Powyżej 800 zł	22	68	10	180
Ocena własnych war. mater.				
Złe	12	78	10	320
Średnie	16	73	11	465
Dobre	30	62	8	239
Udział w prakt. religijnych				
Kilka razy w tygodniu	12	69	18	56
Raz w tygodniu	18	71	10	520
1-2 razy w miesiącu	18	77	5	143
Kilka razy w roku	21	70	9	201
W ogóle nie uczestniczy	17	72	11	105
Poglądy polityczne				
Lewica	27	64	9	191
Centrum	18	75	8	327
Prawica	18	75	8	228
Trudno powiedzieć	14	72	14	278

Tabela 2. Jak Pan(i) ogólnie ocenia obecną **sytuację polityczną** w Polsce?
Czy jest ona:

(%)

	dobra	ani dobra, ani zła	zła	Trudno powiedzieć	Liczba osób
Ogółem	4	24	63	9	1024
Płeć					
Mężczyźni	5	23	67	6	490
Kobiety	3	26	59	12	534
Wiek					
18-24 lat	2	33	59	7	155
25-34	7	26	62	6	183
35-44	3	27	66	4	176
45-54	4	21	68	8	207
55-64	1	24	62	13	119
65 lat i więcej	4	17	61	19	184
Miejsce zamieszkania					
Wieś	5	27	55	13	383
Miasto do 20 tys.	2	21	66	10	127
20-100 tys.	3	21	68	9	200
101-500 tys.	3	23	71	3	192
501 tys. i więcej mieszk.	4	26	64	6	122
Wykształcenie					
Podstawowe	3	20	59	18	288
Zasadnicze zawodowe	5	28	57	9	265
Średnie	3	25	68	4	356
Wyższe	4	23	71	1	114
Grupa społ.-zaw. pracujący					
Kadra kier., inteligencja	6	25	67	1	74
Prac. umysł. niż. szczebla	4	24	70	1	97
Pracownicy fiz. - umysł.	0	29	70	2	77
Robotnicy wykwalifikowani	5	21	66	9	78
Robotnicy niewykwalifik.	3	32	60	4	44
Rolnicy	4	32	49	14	54
Pracujący na własny rach.	0	28	70	3	38
Bierni zawodowo					
Renciści	3	16	67	14	125
Emeryci	5	21	57	17	195
Uczniowie i studenci	1	34	59	6	79
Bezrobotni	5	17	66	12	120
Gospodynie domowe i inni	6	36	53	4	43
Pracuje w:					
inst. państw., publicznej	4	26	69	2	164
spółce właścicieli					
prywatnych i państwa	8	28	65	0	59
sekt. pryw. poza rolnict.	2	26	67	5	180
prywatnym gosp. rolnym	3	32	50	14	64
Dochody na jedną osobę					
Do 299 zł	4	30	58	8	109
300-399	3	24	57	16	79
400-599	4	19	69	9	168
600-800	6	27	58	10	153
Powyżej 800 zł	3	26	66	4	180
Ocena własnych war. mater.					
Złe	2	18	68	12	320
Średnie	4	28	60	8	465
Dobre	6	25	62	7	239
Udział w prakt. religijnych					
Kilka razy w tygodniu	3	28	57	12	56
Raz w tygodniu	4	24	63	9	520
1-2 razy w miesiącu	6	24	63	6	143
Kilka razy w roku	2	23	65	9	201
W ogóle nie uczestniczy	2	22	64	11	105
Poglądy polityczne					
Lewica	4	32	59	5	191
Centrum	4	30	62	5	327
Prawica	6	17	74	3	228
Trudno powiedzieć	2	19	58	22	278

Tabela 3. Jak Pan(i) ogólnie ocenia obecną **sytuację gospodarczą** w Polsce?
Czy jest ona:

(%)

	dobra	ani dobra, ani zła	zła	Trudno powiedzieć	Liczba osób
Ogółem	5	24	66	5	1024
Płeć					
Mężczyźni	5	25	67	4	490
Kobiety	4	23	66	7	534
Wiek					
18-24 lat	7	29	57	7	155
25-34	4	28	65	3	183
35-44	3	21	72	4	176
45-54	5	22	68	5	207
55-64	3	22	70	6	119
65 lat i więcej	5	22	64	9	184
Miejsce zamieszkania					
Wieś	3	20	70	7	383
Miasto do 20 tys.	4	24	67	6	127
20-100 tys.	6	25	62	7	200
101-500 tys.	7	29	63	1	192
501 tys. i więcej mieszk.	3	28	65	4	122
Wykształcenie					
Podstawowe	4	21	65	10	288
Zasadnicze zawodowe	6	22	67	6	265
Średnie	3	23	71	3	356
Wyższe	7	41	52	0	114
Grupa społ.-zaw. pracujący					
Kadra kier., inteligencja	9	45	46	0	74
Prac. umysł. niż. szczebla	3	28	65	3	97
Pracownicy fiz. - umysł.	5	22	71	2	77
Robotnicy wykwalifikowani	8	24	62	6	78
Robotnicy niewykwalifik.	3	21	73	4	44
Rolnicy	0	11	81	8	54
Pracujący na własny rach.	3	27	68	3	38
Bierni zawodowo					
Renciści	2	17	73	8	125
Emeryci	5	22	64	9	195
Uczniowie i studenci	7	27	60	6	79
Bezrobotni	3	22	68	7	120
Gospodynie domowe i inni	4	28	68	0	43
Pracuje w:					
inst. państw., publicznej	5	31	60	3	164
spółce właścicieli					
prywatnych i państwa	10	23	67	0	59
sekt. pryw. poza rolnict.	5	28	64	3	180
prywatnym gosp. rolnym	1	12	79	8	64
Dochody na jedną osobę					
Do 299 zł	2	23	71	4	109
300-399	1	29	63	7	79
400-599	3	16	73	8	168
600-800	7	22	64	6	153
Powyżej 800 zł	8	30	60	2	180
Ocena własnych war. mater.					
Złe	3	15	74	8	320
Średnie	4	26	67	4	465
Dobre	8	33	54	5	239
Udział w prakt. religijnych					
Kilka razy w tygodniu	3	30	65	2	56
Raz w tygodniu	5	24	66	6	520
1-2 razy w miesiącu	4	28	65	3	143
Kilka razy w roku	4	23	66	6	201
W ogóle nie uczestniczy	5	19	68	8	105
Poglądy polityczne					
Lewica	8	30	59	3	191
Centrum	4	26	67	3	327
Prawica	5	22	72	2	228
Trudno powiedzieć	2	19	64	14	278

Tabela 4. Czy obecnie Panu(i) i Pana(i) rodzinie żyje się:

(%)

	dobrze	ani dobrze, ani źle	źle	Trudno powiedzieć	Liczba osób
Ogółem	23	54	23	0	1024
Płeć					
Mężczyźni	25	49	25	0	490
Kobiety	22	57	20	0	534
Wiek					
18-24 lat	31	59	9	0	155
25-34	34	47	18	1	183
35-44	30	47	23	0	176
45-54	19	52	29	0	207
55-64	13	53	34	0	119
65 lat i więcej	11	65	23	0	184
Miejsce zamieszkania					
Wieś	19	60	21	0	383
Miasto do 20 tys.	15	60	25	0	127
20-100 tys.	25	43	32	0	200
101-500 tys.	32	50	18	0	192
501 tys. i więcej mieszk.	29	50	19	2	122
Wykształcenie					
Podstawowe	10	56	33	1	288
Zasadnicze zawodowe	21	53	26	0	265
Średnie	30	53	17	0	356
Wysze	43	52	5	0	114
Grupa społ.-zaw. pracujący					
Kadra kier., inteligencja	49	50	1	0	74
Prac. umysł. niż. szczebla	39	50	11	0	97
Pracownicy fiz. - umysł.	25	56	19	0	77
Robotnicy wykwalifikowani	27	58	15	0	78
Robotnicy niewykwalifik.	19	57	24	0	44
Rolnicy	22	52	26	0	54
Pracujący na własny rach.	41	54	5	0	38
Bierni zawodowo					
Renciści	6	50	42	2	125
Emeryci	12	65	22	0	195
Uczniowie i studenci	32	62	6	0	79
Bezrobotni	16	35	48	0	120
Gospodynie domowe i inni	30	50	20	0	43
Pracuje w:					
inst. państw., publicznej	33	54	13	0	164
spółce właścicieli					
prywatnych i państwa	33	50	16	0	59
sekt. pryw. poza rolnict.	36	53	11	0	180
prywatnym gosp. rolnym	18	55	26	0	64
Dochody na jedną osobę					
Do 299 zł	8	46	46	0	109
300-399	12	49	39	0	79
400-599	15	60	24	0	168
600-800	24	57	18	1	153
Powyżej 800 zł	37	54	8	0	180
Ocena własnych war. mater.					
Źle	4	36	59	1	320
Średnie	12	81	7	0	465
Dobre	72	24	4	0	239
Udział w prakt. religijnych					
Kilka razy w tygodniu	22	63	15	0	56
Raz w tygodniu	24	53	23	0	520
1-2 razy w miesiącu	22	59	20	0	143
Kilka razy w roku	19	55	27	0	201
W ogóle nie uczestniczy	33	44	21	2	105
Poglądy polityczne					
Lewica	28	52	18	1	191
Centrum	24	55	21	0	327
Prawica	23	56	21	0	228
Trudno powiedzieć	20	50	29	0	278

Tabela 5. Jak Pan(i) ocenia obecne warunki materialne swojego gospodarstwa domowego? Czy są one:

	(%)			
	złe	ani dobre, ani złe	dobrze	Liczba osób
Ogółem	31	45	23	1024
Płeć				
Mężczyźni	32	42	26	490
Kobiety	31	49	20	534
Wiek				
18-24 lat	21	48	31	155
25-34	27	41	32	183
35-44	35	37	28	176
45-54	40	44	16	207
55-64	32	50	17	119
65 lat i więcej	30	55	16	184
Miejsce zamieszkania				
Wieś	32	51	17	383
Miasto do 20 tys.	38	43	18	127
20-100 tys.	34	42	24	200
101-500 tys.	24	44	33	192
501 tys. i więcej mieszk.	29	39	32	122
Wykształcenie				
Podstawowe	41	49	10	288
Zasadnicze zawodowe	38	45	16	265
Średnie	24	44	32	356
Wyższe	13	41	46	114
Grupa społ.-zaw. pracujący				
Kadra kier., inteligencja	7	38	55	74
Prac.umysł.niż.szczebła	17	47	36	97
Pracownicy fiz.-umysł.	32	43	24	77
Robotnicy wykwalifikowani	20	53	26	78
Robotnicy niewykwalifik.	43	45	12	44
Rolnicy	38	45	18	54
Pracujący na własny rach.	12	40	48	38
Bierni zawodowo				
Renciści	50	41	9	125
Emeryci	25	59	16	195
Uczniowie i studenci	16	51	32	79
Bezrobotni	66	24	10	120
Gospodynie domowe i inni	26	52	22	43
Pracuje w:				
inst. państw., publicznej	23	40	37	164
spółce właścicieli				
prywatnych i państwa	28	48	24	59
sekt. pryw. poza rolnict.	16	48	36	180
prywatnym gosp. rolnym	37	47	16	64
Dochody na jedną osobę				
Do 299 zł	64	31	4	109
300-399	52	42	5	79
400-599	40	48	12	168
600-800	25	55	21	153
Powyżej 800 zł	12	42	46	180
Udział w prakt. religijnych				
Kilka razy w tygodniu	28	56	16	56
Raz w tygodniu	32	45	22	520
1-2 razy w miesiącu	28	51	21	143
Kilka razy w roku	35	42	23	201
W ogóle nie uczestniczy	25	40	35	105
Poglądy polityczne				
Lewica	26	42	32	191
Centrum	27	50	23	327
Prawica	32	44	24	228
Trudno powiedzieć	39	44	17	278

Tabela 6. Jak Pan(i) sądzi, czy w ciągu najbliższego roku sytuacja w Polsce poprawi się, pogorszy czy też się nie zmieni?

(%)

	Poprawi się	Nie zmieni się	Pogorszy się	Trudno powiedzieć	Liczba osób
Ogółem	12	37	44	8	1023
Płeć					
Mężczyźni	13	37	44	6	490
Kobiety	10	37	44	9	534
Wiek					
18-24 lat	18	38	39	5	155
25-34	13	39	40	8	183
35-44	9	40	49	3	176
45-54	10	36	48	6	206
55-64	9	35	45	12	119
65 lat i więcej	11	33	42	14	184
Miejsce zamieszkania					
Wieś	10	34	44	12	383
Miasto do 20 tys.	11	42	38	10	127
20-100 tys.	9	36	51	4	200
101-500 tys.	18	37	41	4	192
501 tys. i więcej mieszk.	12	44	42	2	121
Wykształcenie					
Podstawowe	12	31	45	12	288
Zasadnicze zawodowe	12	35	44	9	265
Średnie	10	43	42	5	356
Wyższe	14	36	49	1	113
Grupa społ.-zaw. pracujący					
Kadra kier., inteligencja	16	41	43	0	74
Prac. umysł. niż. szczebla	9	37	49	5	97
Pracownicy fiz. - umysł.	9	40	51	0	77
Robotnicy wykwalifikowani	15	42	37	7	78
Robotnicy niewykwalifik.	17	39	30	14	44
Rolnicy	6	33	44	17	54
Pracujący na własny rach.	19	32	47	3	37
Bierni zawodowo					
Renciści	8	31	49	12	125
Emeryci	10	35	42	12	195
Uczniowie i studenci	18	43	33	5	79
Bezrobotni	10	38	48	4	120
Gospodynie domowe i inni	13	34	48	6	43
Pracuje w:					
inst. państw., publicznej	13	36	43	8	164
spółce właścicieli					
prywatnych i państwa	10	42	43	6	59
sekt. pryw. poza rolnict.	13	41	44	1	179
prywatnym gosp. rolnym	10	34	44	13	64
Dochody na jedną osobę					
Do 299 zł	8	38	49	5	109
300-399	11	33	49	7	79
400-599	9	33	51	6	168
600-800	13	36	41	10	153
Powyżej 800 zł	11	45	41	3	180
Ocena własnych war. mater.					
Złe	5	33	51	10	319
Średnie	10	39	43	7	465
Dobre	23	38	35	5	239
Udział w prakt. religijnych					
Kilka razy w tygodniu	18	37	35	11	56
Raz w tygodniu	10	35	46	9	519
1-2 razy w miesiącu	10	42	42	5	143
Kilka razy w roku	16	37	42	5	201
W ogóle nie uczestniczy	10	39	44	7	105
Poglądy polityczne					
Lewica	19	41	36	5	191
Centrum	11	37	46	6	327
Prawica	6	39	51	3	227
Trudno powiedzieć	12	33	41	15	278

Tabela 7. Czy, Pana(i) zdaniem, w ciągu najbliższego roku **sytuacja polityczna** w Polsce:

	(%)				
	poprawi się	pozostanie bez zmian	pogorszy się	Trudno powiedzieć	Liczba osób
Ogółem	12	50	22	17	1024
Płeć					
Mężczyźni	12	50	24	14	490
Kobiety	12	49	20	19	534
Wiek					
18-24 lat	16	50	23	12	155
25-34	14	56	15	15	183
35-44	9	51	28	13	176
45-54	11	52	23	14	207
55-64	9	51	23	17	119
65 lat i więcej	13	39	20	29	184
Miejsce zamieszkania					
Wieś	12	45	21	23	383
Miasto do 20 tys.	12	53	20	15	127
20-100 tys.	10	46	31	13	200
101-500 tys.	13	59	16	12	192
501 tys. i więcej mieszk.	14	52	21	13	122
Wykształcenie					
Podstawowe	10	41	20	29	288
Zasadnicze zawodowe	10	49	25	16	265
Średnie	13	55	22	10	356
Wysze	16	58	18	8	114
Grupa społ.-zaw. pracujący					
Kadra kier., inteligencja	17	61	15	7	74
Prac. umysł. niż. szczebla	13	59	23	5	97
Pracownicy fiz. - umysł.	12	55	25	9	77
Robotnicy wykwalifikowani	9	48	22	21	78
Robotnicy niewykwalifik.	13	52	19	15	44
Rolnicy	8	35	29	27	54
Pracujący na własny rach.	22	54	12	12	38
Bierni zawodowo					
Renciści	6	40	28	25	125
Emeryci	12	44	19	24	195
Uczniowie i studenci	15	56	15	14	79
Bezrobotni	14	46	27	13	120
Gospodynie domowe i inni	5	64	18	13	43
Pracuje w:					
inst. państw., publicznej	14	54	22	10	164
spółce właścicieli					
prywatnych i państwa	19	59	21	2	59
sekt. pryw. poza rolnict.	11	57	17	15	180
prywatnym gosp. rolnym	11	40	27	21	64
Dochody na jedną osobę					
Do 299 zł	9	46	27	18	109
300-399	5	41	30	24	79
400-599	10	56	21	13	168
600-800	15	50	17	18	153
Powyżej 800 zł	16	53	22	9	180
Ocena własnych war. mater.					
Złe	9	42	31	18	320
Średnie	10	54	19	17	465
Dobre	19	53	15	14	239
Udział w prakt. religijnych					
Kilka razy w tygodniu	13	48	18	22	56
Raz w tygodniu	12	48	24	15	520
1-2 razy w miesiącu	7	50	26	17	143
Kilka razy w roku	13	56	14	18	201
W ogóle nie uczestniczy	15	47	21	17	105
Poglądy polityczne					
Lewica	17	54	17	11	191
Centrum	12	54	23	11	327
Prawica	9	52	29	9	228
Trudno powiedzieć	10	39	17	33	278

Tabela 8. Jak Pan(i) sądzi, czy za rok Panu(i) i Pana(i) rodzinie będzie się żyło:
(%)

	lepiej	tak samo jak obecnie	gorzej	Trudno powiedzieć	Liczba osób
Ogółem	12	50	26	12	1024
Płeć					
Mężczyźni	14	51	25	10	490
Kobiety	10	50	26	14	534
Wiek					
18-24 lat	19	56	13	12	155
25-34	22	50	15	13	183
35-44	12	54	23	10	176
45-54	9	41	41	10	207
55-64	3	49	36	13	119
65 lat i więcej	6	54	25	16	184
Miejsce zamieszkania					
Wieś	11	49	25	15	383
Miasto do 20 tys.	9	47	30	14	127
20-100 tys.	11	56	25	9	200
101-500 tys.	14	54	22	10	192
501 tys. i więcej mieszk.	19	43	30	9	122
Wykształcenie					
Podstawowe	6	49	29	16	288
Zasadnicze zawodowe	14	46	28	12	265
Średnie	14	51	24	11	356
Wyższe	17	61	16	6	114
Grupa społ.-zaw. pracujący					
Kadra kier., inteligencja	13	57	18	12	74
Prac. umysł. niż. szczebla	18	56	18	8	97
Pracownicy fiz. - umysł.	9	54	27	9	77
Robotnicy wykwalifikowani	15	46	21	18	78
Robotnicy niewykwalifik.	14	42	28	16	44
Rolnicy	17	37	31	15	54
Pracujący na własny rach.	32	41	18	9	38
Bierni zawodowo					
Renciści	3	45	40	11	125
Emeryci	5	51	26	17	195
Uczniowie i studenci	18	66	8	7	79
Bezrobotni	13	47	31	8	120
Gospodynie domowe i inni	13	48	25	13	43
Pracuje w:					
inst. państw., publicznej	15	46	25	14	164
spółce właścicieli					
prywatnych i państwa	15	64	18	3	59
sekt. pryw. poza rolnict.	16	52	20	12	180
prywatnym gosp. rolnym	17	36	34	12	64
Dochody na jedną osobę					
Do 299 zł	13	32	43	12	109
300-399	19	43	26	12	79
400-599	9	53	31	7	168
600-800	13	52	24	12	153
Powyżej 800 zł	12	57	21	10	180
Ocena własnych war. mater.					
Złe	10	38	40	12	320
Średnie	11	54	22	13	465
Dobre	18	58	13	11	239
Udział w prakt. religijnych					
Kilka razy w tygodniu	14	49	19	18	56
Raz w tygodniu	10	49	29	13	520
1-2 razy w miesiącu	14	56	19	12	143
Kilka razy w roku	16	51	23	11	201
W ogóle nie uczestniczy	15	49	28	8	105
Poglądy polityczne					
Lewica	15	56	18	10	191
Centrum	15	50	26	9	327
Prawica	13	45	31	11	228
Trudno powiedzieć	7	50	25	18	278