



CENTRUM BADANIA OPINII SPOŁECZNEJ

SEKRETARIAT
OŚRODEK INFORMACJI

629 - 35 - 69, 628 - 37 - 04
693 - 46 - 92, 625 - 76 - 23

UL. ŻURAWIA 4A, SKR. PT.24
00 - 503 W A R S Z A W A
TELEFAX 629 - 40 - 89

INTERNET

<http://www.cbos.pl>

E-mail: sekretariat@cbos.pl

BS/44/2004

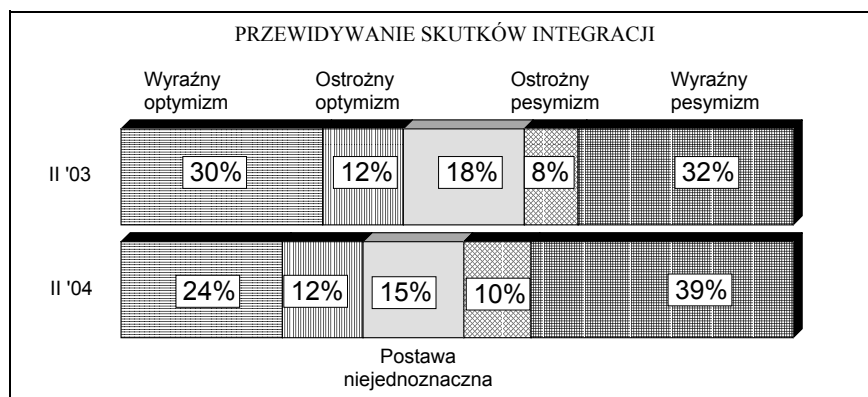
ZAŁAMANIE SIĘ OPTYMIZMU W MYŚLENIU O EFEKTACH INTEGRACJI Z UNIĄ EUROPEJSKĄ

KOMUNIKAT Z BADAŃ

WARSZAWA, MARZEC 2004

PRZEDRUK MATERIAŁÓW CBOS W CAŁOŚCI LUB W CZĘŚCI ORAZ WYKORZYSTANIE DANYCH EMPIRYCZNYCH
JEST DOZWOLONE WYŁĄCZNIE Z PODANIEM ŹRÓDŁA

- W ciągu ostatniego roku wyraźnie pogorszyły się społeczne przewidywania dotyczące skutków przystąpienia Polski do Unii Europejskiej. Biorąc pod uwagę skalę zmian można zasadnie mówić o załamaniu się społecznego optymizmu w myśleniu o efektach integracji europejskiej.



- Niejednoznacznie oceniane są skutki integracji dla Polski. W ciągu ostatniego roku z 42% do 39% spadła liczba osób przekonanych, że nasz kraj więcej zyska niż straci na integracji, jednocześnie z 31% do 38% wzrosła liczba osób będących przeciwnego zdania. Pesymizm zaczął przeważać w przewidywaniach skutków integracji w wymiarze osobistym. Umocniło się też przekonanie, że na rozszerzeniu Unii więcej zyskają obecne państwa członkowskie niż Polska (wzrost z 44% do 50%).
- Zwiększenie się pesymizmu w myśleniu o efektach integracji ujawnia się przede wszystkim w postrzeganiu jej społeczno-ekonomicznych skutków. Wyraźnie rzadziej niż przed rokiem Polacy spodziewają się m.in. jej korzystnego wpływu na stan polskiej gospodarki (spadek z 50% do 40%) czy zmniejszenie bezrobocia (spadek z 46% do 37%). Pogorszyły się też opinie o wpływie integracji na materialne warunki życia ludzi w Polsce. Obecnie częstsze jest przekonanie, że będzie on negatywny (39%) niż pozytywny (28%). Powszechne są obawy przed wzrostem cen żywności (92%) i energii (86%).

Na niespełna trzy miesiące przed przystąpieniem Polski do Unii Europejskiej, po upływie roku od poprzedniego badania, zapytaliśmy Polaków o to, jakie konsekwencje, ich zdaniem, pociągnie za sobą członkostwo w tej organizacji. Interesowało nas, czy obniżanie się w ostatnich miesiącach społecznego poparcia dla integracji znajdzie odzwierciedlenie w pogorszeniu się przewidywań dotyczących jej skutków.

SPÓLECZNE POPARCIE DLA INTEGRACJI

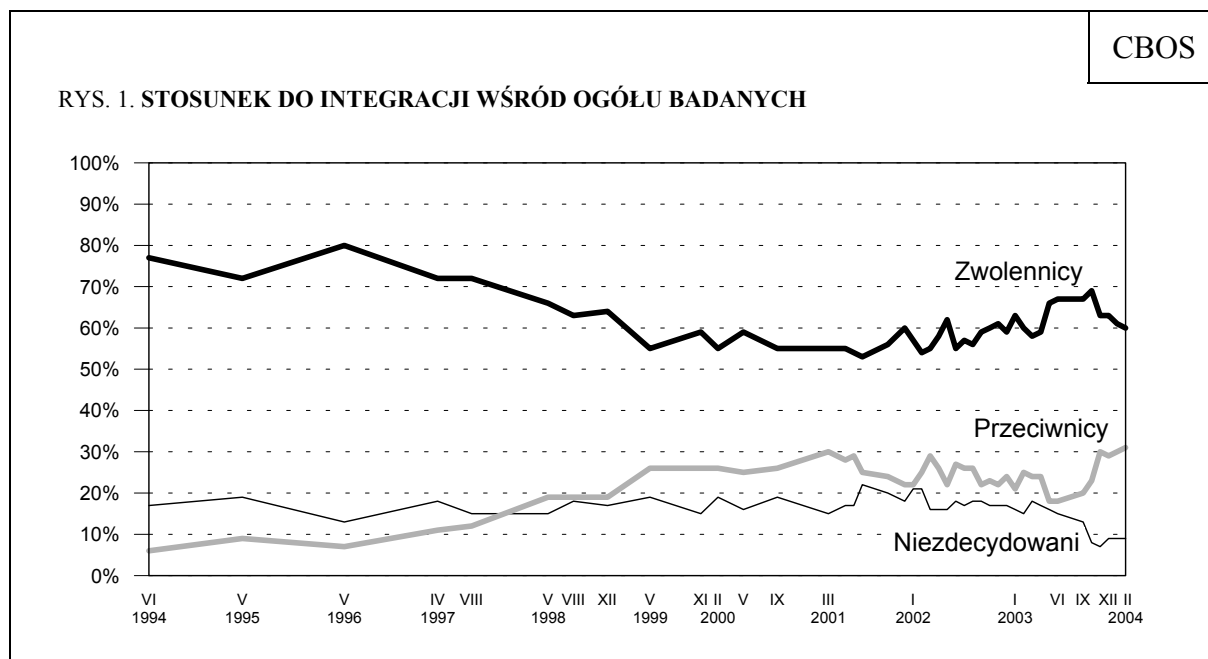
Od stycznia do lutego¹ bieżącego roku stosunek do członkostwa Polski w Unii Europejskiej niemal się nie zmienił. Popiera je 60% Polaków, a o połowę mniej (31%) wyraża sprzeciw. Jednak od listopada 2003 roku obserwujemy trend spadku liczby zwolenników integracji.

Tabela 1

Stosunek do integracji wśród ogółu badanych	Wskazania respondentów według terminów badań																	
	2002						2003										2004	
	VII	VIII	IX	X	XI	XII	I	II	III	IV	V	VI	IX	X	XI	XII	I	II
	w procentach																	
Zwolennicy	57	56	59	60	61	59	63	60	58	59	66	67	67	69	63	63	61	60
Przeciwnicy	26	26	22	23	22	24	21	25	24	24	18	18	20	23	30	29	30	31
Niezdecydowani	17	18	18	17	17	17	16	15	18	17	16	15	13*	8	7	9	9	9

*Łącznie z tymi, którym „jest to obojętne”

¹ Badanie „Aktualne problemy i wydarzenia” (165) przeprowadzono w dniach 6-9 lutego 2004 roku na liczącej 1024 osoby reprezentatywnej próbie losowej dorosłych mieszkańców Polski.



OGÓLNE PROGNOZY SKUTKÓW INTEGRACJI

Podobnie jak w latach ubiegłych szczegółowa ocena skutków przystąpienia Polski do Unii Europejskiej poprzedzona była ogólnymi przewidywaniami respondentów dotyczącymi następstw integracji dla Polski i dla nich osobiście, wyrażającymi ich generalne nastawienie do tego procesu. Ogólne opinie o skutkach integracji respondenci wyrażali posługując się 7-stopniowymi skalami. Ich krańce można opisać jako optymizm i pesymizm w myśleniu o efektach integracji.

W ciągu ostatniego roku (między lutym 2003 i lutym 2004 roku) wyraźnie pogorszyły się społeczne przewidywania dotyczące skutków przystąpienia Polski do Unii Europejskiej. Biorąc pod uwagę skalę zmian w postrzeganiu jego następstw można zasadnie mówić o załamaniu się społecznego optymizmu w myśleniu o efektach integracji europejskiej, porównywalnym niemal z tym, jakie nastąpiło między kwietniem 1998 i majem 1999 roku (w okresie bezpośrednio po rozpoczęciu negocjacji akcesyjnych i po załamaniu się nastrojów społecznych, związanych z kryzysem rosyjskim, schładzaniem gospodarki i jednoczesnym wprowadzeniem reform społecznych przez rząd Jerzego Buzka).

Tabela 2

PUNKTY NA SKALI																		Trudno powiedzieć						Średnia					
1 - 3						4						5 - 7																	
IV '98	V '99	V '00	XII '01	II '03	II '04	IV '98	V '99	V '00	XII '01	II '03	II '04	IV '98	V '99	V '00	XII '01	II '03	II '04	IV '98	V '99	V '00	XII '01	II '03	II '04	IV '98	V '99	V '00	XII '01	II '03	II '04
w procentach																													
Integracja z Unią Europejską przyniesie Polsce więcej korzyści niż strat						Opinie „średkowe”						Integracja z Unią Europejską przyniesie Polsce więcej strat niż korzyści																	
46	35	39	40	42	39	16	19	17	19	15	15	22	32	30	30	31	38	17	14	14	11	12	8	3,32	3,95	3,88	3,80	3,69	4,13
Integracja Polski z Unią Europejską przyniesie mnie osobiście więcej korzyści niż strat						Opinie „średkowe”						Integracja Polski z Unią Europejską przyniesie mnie osobiście więcej strat niż korzyści																	
33	25	25	34	32	29	20	21	26	21	20	23	17	25	21	23	28	34	30	29	28	22	20	15	3,49	4,12	4,01	3,82	3,93	4,29
Na przystąpieniu do Unii Europejskiej więcej zyska Polska niż państwa Unii Europejskiej						Opinie „średkowe”						Na przystąpieniu do Unii Europejskiej więcej zyskają państwa Unii Europejskiej niż Polska																	
31	22	25	-	24	22	17	19	19	-	17	17	32	41	40	-	44	50	21	18	16	-	15	11	4,06	4,60	4,42	-	4,40	4,87

Od lutego 2003 roku o 7 punktów wzrosła liczba osób przekonanych, że integracja z Unią przyniesie Polsce więcej strat niż korzyści, natomiast o 3 punkty zmniejszył się odsetek osób sądzących, że bilans przystąpienia do UE będzie dla naszego kraju dodatni. W podobnym stopniu pogorszyły się przewidywania w wymiarze osobistym: o 6 punktów zwiększył się odsetek Polaków obawiających się, że oni sami stracą na integracji, o 3 punkty zaś zmalała liczba osób mających nadzieję na uzyskanie korzyści.

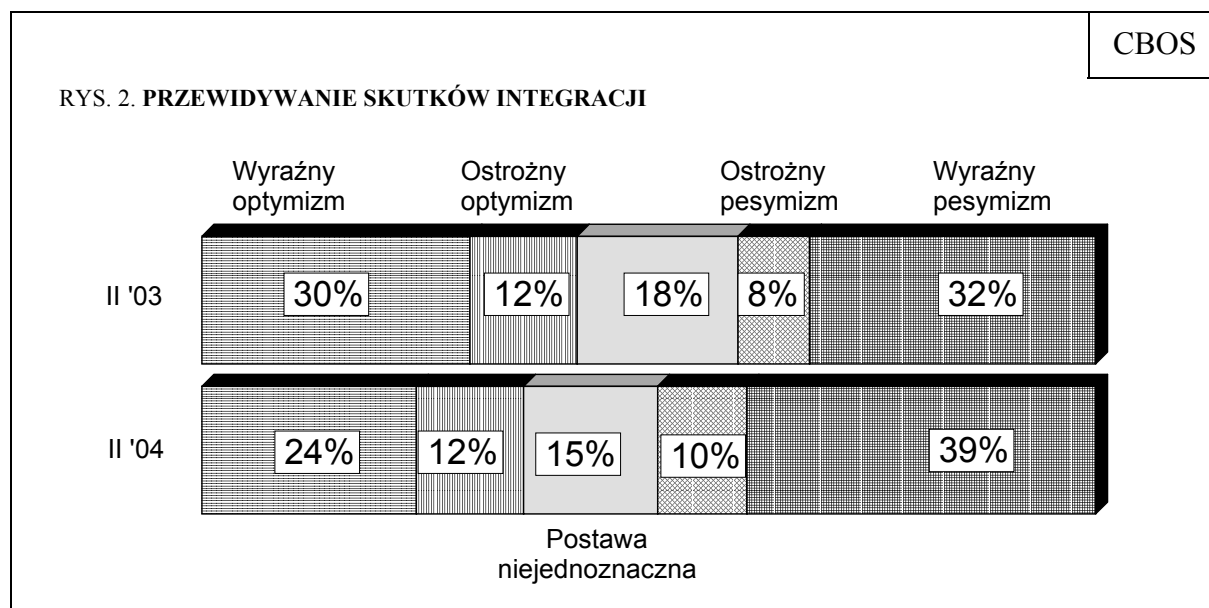
Obecnie przewidywania dotyczące skutków integracji dla Polski są niejednoznaczne (równie często pesymistyczne, co optymistyczne), natomiast w prognozach w wymiarze osobistym przeważa pesymizm.

Narastaniu obaw przed niekorzystnymi następstwami integracji dla Polski i dla respondentów osobiście towarzyszy umacnianie się przekonania, że na rozszerzeniu Unii więcej zyskają obecne państwa członkowskie niż Polska. Pogląd ten podziela już połowa badanych (o 6 punktów więcej niż w przed rokiem).

Opinie respondentów wyrażane na skalach posłużyły nam, podobnie jak w roku ubiegłym, do skonstruowania syntetycznej skali postaw wobec integracji, przyjmującej wartości od 1 do 7, gdzie 1 oznacza, iż respondent na wszystkich skalach składowych wybrał punkt 1, a 7 - że w każdym przypadku wskazał punkt 7. Zbudowana w ten sposób syntetyczna skala osiągnęła wysoką rzetelność statystyczną (Alfa Cronbacha = 0,77). Korzystając z niej podzieliliśmy badaną zbiorowość na następujące kategorie: wyraźnych optymistów w kwestii integracji (tych, którzy uzyskali na skali wartości od 1 do 3), ostrożnych optymistów (co odpowiada punktom na skali większym od 3, a mniejszym od 4), osoby o nastawieniu niejednoznacznym (ich poglądy sytuują się w środku skali), ostrożnych pesymistów (uzyskali na skali wartości większe niż 4, a mniejsze niż 5) oraz wyraźnych pesymistów (ich opinie sytuują się w zakresie od 5 do 7)².

Przed rokiem zbliżone były odsetki osób oczekujących z nadzieją przystąpienia do Unii Europejskiej i tych badanych, którzy wyrażali obawy w tej kwestii. Obecnie wyraźną przewagę mają pesymiści (łącznie 49% Polaków, o 9 punktów więcej niż w lutym 2003 roku), w tym 39% ogółu badanych można określić jako wyraźnych pesymistów. Liczba

optymistów w ciągu ostatniego roku zmalała z 42% do 36%, w tym jedynie 24% stanowią wyraźni optymiści.



Pesymizm w przewidywaniach następstw integracji przeważa w większości grup społeczno-demograficznych. Częściej niż przeciętnie cechuje on ludzi w wieku od 55 do 64 lat (64%), mieszkańców najmniejszych miast (60%), osoby z wykształceniem podstawowym (57%), o niskich dochodach (59% w grupie osób deklarujących od 300 do 399 zł miesięcznie *per capita*) oraz badanych określających swoją sytuację materialną jako złą (58%). Do grup najczęściej wyrażających go należą także rolnicy (62%) i renciści (64%).

Częściej z nadzieją niż obawą oczekują natomiast przystąpienia Polski do Unii Europejskiej przede wszystkim uczniowie i studenci (64% optymistów) i generalnie ludzie młodzi - do 24 roku życia (58%), a ponadto mieszkańcy dużych, ale nie największych miast, liczących od 101 do 500 tys. ludności (57%), osoby z wykształceniem średnim (45%) i wyższym (48%) oraz respondenci określający swoje warunki materialne jako dobre (55%). W grupach społeczno-zawodowych optymiści przeważają wśród właścicieli firm (54%), kadry kierowniczej i inteligencji (47%) oraz nieznacznie wśród pracowników umysłowych niższego szczebla (43%).

² Zob. tabele aneksowe.

Czynnikami istotnie różnicującym przewidywania związane z integracją jest także płeć. Mężczyźni równie często z optymizmem (44%), co z pesymizmem (44%) oczekują przystąpienia Polski do Unii Europejskiej i jego efektów. Wśród kobiet wyraźnie częstsze są natomiast obawy (53%) niż nadzieje (31%).

Łatwo zauważyć, że przewidywania dotyczące następstw integracji są bardziej pesymistyczne, niż można by sądzić na podstawie deklaracji poparcia dla członkostwa Polski w Unii Europejskiej. Do zwolenników integracji zalicza się 60% badanych, podczas gdy tylko 36% raczej z nadzieją niż obawą oczekuje jej skutków. Wynika to stąd, że jedynie 56% respondentów deklarujących poparcie dla przystąpienia do Unii Europejskiej z optymizmem myśli o jego efektach. Aż 30% z nich wyraża w tym względzie przede wszystkim obawy. Postawy przeciwników integracji są bardziej spójne. Ogromna większość z nich (84%) deklarując sprzeciw wobec członkostwa Polski w Unii Europejskiej jednocześnie nie skrywa sceptycyzmu wobec jego skutków. Tylko 8% z nich można określić jako optymistów.

Tabela 3

Stosunek do członkostwa Polski w Unii Europejskiej	Przewidywanie skutków integracji				
	wyraźny optymizm	ostrożny optymizm	postawa niejednoznaczna	ostrożny pesymizm	wyraźny pesymizm
	w procentach				
Zwolennicy	39	17	14	11	19
Przeciwnicy	4	4	8	6	78
Niezdecydowani	2	8	38	9	43

PRZEWIDYWANIA DOTYCZĄCE SPOŁECZNO-GOSPODARCZYCH SKUTKÓW INTEGRACJI

Wzrost ogólnego pesymizmu w myśleniu o skutkach integracji w zróżnicowanym stopniu widoczny jest w przewidywaniach dotyczących konsekwencji przystąpienia Polski do Unii Europejskiej dla różnych dziedzin życia. Bardzo wyraźnie ujawnia się on w postrzeganiu społeczno-ekonomicznych skutków integracji. W niektórych analizowanych wymiarach przewidywania są najgorsze z dotychczas notowanych.

Tabela 4

Czy, Pana(i) zdaniem, połączenie, integracja Polski z Unią Europejską wpłynie raczej korzystnie czy raczej niekorzystnie na:	Raczej korzystnie									Raczej niekorzystnie									Nie będzie miało wpływu								
	VI '94	V '96	IV '97	IV '98	V '99	V '00	II '02	II '03	II '04	VI '94	V '96	IV '97	IV '98	V '99	V '00	II '02	II '03	II '04	VI '94	V '96	IV '97	IV '98	V '99	V '00	II '02	II '03	II '04
	w procentach																										
- stan polskiej gospodarki	-	-	-	57	51	50	47	50	40	-	-	-	23	28	28	30	28	34	-	-	-	4	5	6	4	7	9
- funkcjonowanie przedsiębiorstw prywatnych*	67	67	51	56	48	49	42	47	37	6	7	15	16	21	21	29	22	30	9	11	8	7	7	8	6	7	8
- funkcjonowanie przedsiębiorstw państwowych*	32	34	35	38	30	27	33	34	28	37	37	29	37	42	43	35	34	33	10	11	7	5	5	8	7	9	11
- funkcjonowanie indywidualnych gospodarstw rolnych w Polsce*	40	37	29	26	17	19	26	33	27	24	32	37	54	61	60	53	42	49	13	11	7	4	5	4	4	4	6
- sytuację w Pana(i) zakładzie pracy lub gospodarstwie rolnym**	-	-	26	29	26	25	27	34	25	-	-	17	18	25	24	21	16	24	-	-	29	23	27	26	25	29	32

* W latach '94-'96 pytanie dotyczące tych sfer życia brzmiało: „Połączenie, integracja Polski z Unią Europejską może mieć wpływ na różne dziedziny życia w Polsce. Czy, Pana(i) zdaniem, przyczyni się ono raczej do rozwoju czy też raczej do upadku: państwowych przedsiębiorstw i zakładów, prywatnych przedsiębiorstw i zakładów, indywidualnych gospodarstw rolnych?”

** Dotyczy osób aktywnych zawodowo
Pominięto „trudno powiedzieć”

W stosunku do lutego zeszłego roku aż o 10 punktów zmniejszył się odsetek osób spodziewających się poprawy stanu polskiej gospodarki w wyniku wejścia naszego kraju do Unii Europejskiej. Jednocześnie o 6 punktów wzrosła liczba pesymistów w tej kwestii. Przewidywania dotyczące ekonomicznych skutków integracji są obecnie najgorsze od momentu, kiedy zaczęliśmy je badać, to jest od roku 1998, jednak nadal więcej Polaków ma nadzieję na poprawę stanu polskiej gospodarki po przystąpieniu do Unii Europejskiej (40%), niż obawia się jego pogorszenia (34%).

Perspektywy rozwoju polskiej gospodarki po rozszerzeniu Unii najlepiej oceniają ludzie młodzi - do 24 roku życia (poprawy w tym względzie oczekuje 60% z nich), a szczególnie uczniowie i studenci (70%). Optymistami w tej kwestii częściej niż przeciętnie są mieszkańcy miast dużych, przeszło 100-tys. (54%), i największych, liczących powyżej 500 tys. ludności (49%). Korzystnego wpływu integracji na stan polskiej gospodarki stosunkowo często spodziewają się ponadto osoby z wykształceniem średnim (50%) i wyższym (60%) oraz respondenci lepiej sytuowani (52% uzyskujących średnie miesięczne dochody *per capita* powyżej 800 zł), a także ludzie oceniający swoje warunki materialne jako dobre (58%). W grupach społeczno-zawodowych optymizmem wyróżniają się przede wszystkim przedstawiciele kadry kierowniczej, inteligencji (57%), pracownicy umysłowi niższego szczebla (51%) oraz właściciele firm (52%).

Pesymizm w przewidywaniach dotyczących gospodarczych skutków integracji przeważa wśród ludzi powyżej 45 roku życia, mieszkańców wsi i miasteczek, osób najslabiej wykształconych i sytuowanych, źle oceniających swoje warunki materialne. W grupach społeczno-zawodowych należą do nich przede wszystkim rolnicy (47% pesymistów) i robotnicy - niewykwalifikowani (44%), a także wykwalifikowani (40%).

W poprawę sytuacji gospodarczej naszego kraju po wejściu do Unii Europejskiej częściej wierzą mężczyźni (48%) niż kobiety (33%).

Wzrostowi pesymizmu w ogólnych przewidywaniach dotyczących stanu polskiej gospodarki towarzyszy pogorszenie się opinii na temat skutków integracji dla poszczególnych jej sektorów. W największym stopniu zmniejszyły się nadzieje na polepszenie funkcjonowania przedsiębiorstw prywatnych - o 10 punktów procentowych zmalała liczba

osób przewidujących poprawę w tym zakresie i jednocześnie o 8 punktów wzrosła liczba spodziewających się pogorszenia. Obecne prognozy są najgorsze z dotychczas notowanych, tj. od czerwca 1994 roku. Pomimo tych zmian nadal, podobnie jak w latach ubiegłych, przeważa przekonanie, że integracja będzie miała korzystny wpływ na funkcjonowanie prywatnych firm. Nadzieje takie wyraża obecnie 37% Polaków, a nieco mniej (30%) jest przeciwnego zdania.

Zmalał optymizm w przewidywaniach dotyczących skutków integracji dla przedsiębiorstw państwowych. Przed rokiem tyle samo osób prognozowało pozytywny co negatywny wpływ przystąpienia Polski do Unii Europejskiej na ich funkcjonowanie. Obecnie Polacy częściej wyrażają obawy (33%) niż nadzieje (28%) w tym względzie.

Gorzej niż w roku ubiegłym oceniane są także perspektywy rozwoju polskiego rolnictwa. Umocniło się przekonanie, że członkostwo w Unii Europejskiej wpłynie niekorzystnie na sytuację indywidualnych gospodarstw rolnych w Polsce. Pogorszenia ich funkcjonowania spodziewa się obecnie prawie połowa Polaków (49%), a poprawy - niewiele więcej niż co czwarty (27%).

Obawy o przyszłość gospodarstw rolnych po wejściu do Unii Europejskiej dominują niemal we wszystkich analizowanych grupach społeczno-demograficznych (z wyjątkiem uczniów i studentów). Najsilniej wyrażają je sami rolnicy (63%), a także robotnicy niewykwalifikowani (63%). Generalnie, niepokój o los polskiego rolnictwa w Unii jest tym częstszy, im mniejsza miejscowość, w której mieszka respondent, i niższe wykształcenie.

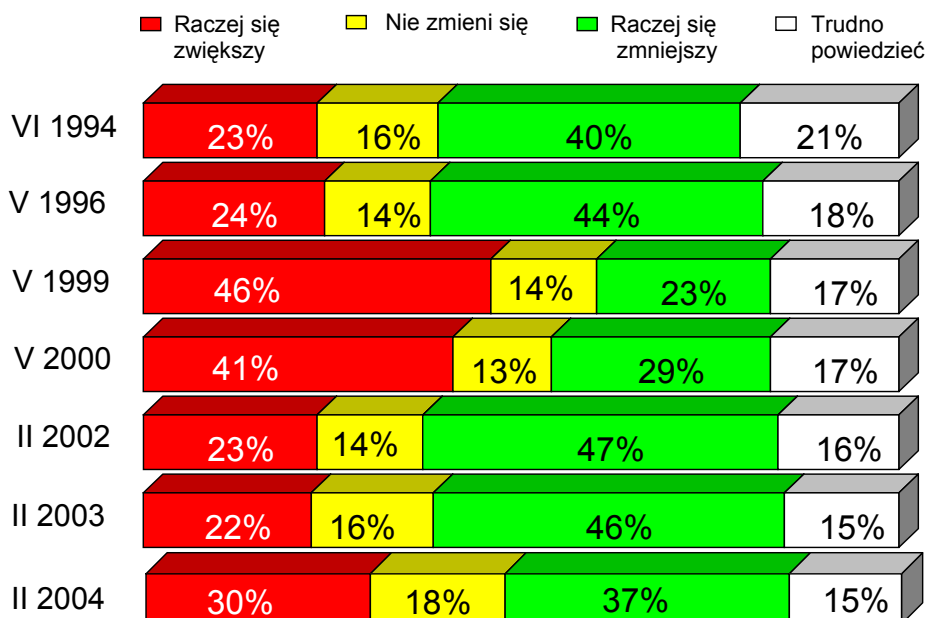
Zmniejszenie się optymizmu w przewidywaniach skutków integracji dla całej gospodarki i poszczególnych jej sektorów znajduje odzwierciedlenie w znacznym pogorszeniu przewidywań osób aktywnych zawodowo związanych z sytuacją w ich miejscu pracy. Nadzieje na poprawę sytuacji w miejscu pracy, stosunkowo najsilniej wyrażane w roku ubiegłym, powróciły obecnie do poziomu z lat 1999 i 2000. Korzystnego wpływu integracji na funkcjonowanie swojego zakładu pracy lub gospodarstwa rolnego spodziewa się co czwarty Polak aktywny zawodowo. Niemal tyle samo osób (24%) obawia się, że będzie on niekorzystny. Pozostali pracujący nie przewidują zmian związanych z przystąpieniem Polski do Unii Europejskiej lub nie potrafią określić ich kierunku.

Oczekiwania korzyści z integracji dla zakładu pracy są tym częstsze, im badani są lepiej wykształceni. Jej pozytywnych skutków w miejscu pracy spodziewa się 39% respondentów z wykształceniem wyższym i jedynie 5% z wykształceniem podstawowym. I odwrotnie, negatywnych następstw integracji obawia się 11% badanych z wyższym wykształceniem i 44% - z podstawowym. Niepokój o przyszłość swoich miejsc pracy częściej niż inne grupy społeczne wyrażają rolnicy: aż 62% z nich przewiduje, że wejście Polski do Unii Europejskiej wpłynie niekorzystnie na sytuację w ich gospodarstwie rolnym (w roku ubiegłym obawiało się tego 47% badanych z tej grupy).

Spadek optymizmu w prognozowaniu gospodarczych skutków integracji wyraża się także w ostrożniej formułowanych nadziejach na zmniejszenie bezrobocia po przystąpieniu Polski do Unii Europejskiej. Odsetek osób oczekujących spadku bezrobocia zmalał o 9 punktów, natomiast o 8 punktów wzrósł odsetek badanych spodziewających się zwiększenia liczby bezrobotnych. Mimo tych zmian nadal nadzieje na obniżenie się bezrobocia są częstsze (37%) niż obawy o jego zwiększenie (30%).

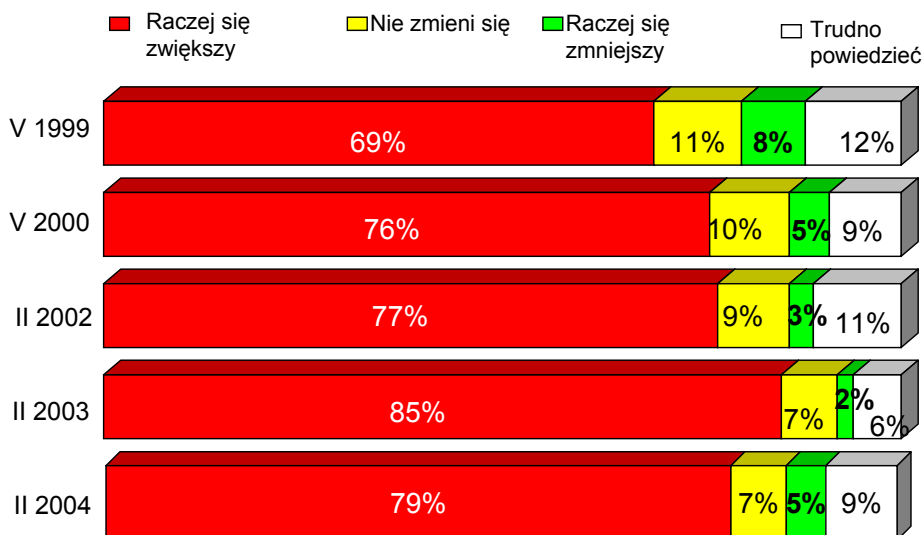
Do grup najbardziej zainteresowanych spadkiem bezrobocia można zaliczyć ludzi młodych, przede wszystkim uczniów i studentów oraz samych bezrobotnych. O ile dość znaczne grupy respondentów do 24 roku życia (48%) oraz uczniów i studentów (51%) rzeczywiście wierzą w jego zmniejszenie po wejściu do Unii Europejskiej, o tyle bezrobotni są zdecydowanie bardziej sceptyczni (obniżenie poziomu bezrobocia przewiduje 29% z nich, a jego wzrost - 32%).

RYS. 3. CZY, PANA(I) ZDANIEM, W WYNIKU POŁĄCZENIA, INTEGRACJI POLSKI Z UNIĄ EUROPEJSKĄ BEZROBOCIE W POLSCE RACZEJ ZWIĘKSZY SIĘ CZY TEŻ RACZEJ SIĘ ZMNIEJSZY?



Nadzieje na zmniejszenie bezrobocia wynikają przede wszystkim z oczekiwania przyspieszenia rozwoju gospodarczego po przystąpieniu Polski do Unii Europejskiej, ale po części wiążą się także z przewidywanym łatwiejszym dostępem do unijnego rynku pracy. Zapowiedziane przez większość państw obecnej Unii Europejskiej ograniczenia w swobodnym podejmowaniu pracy przez obywateli nowych państw członkowskich na ich terenie przyczyniły się zapewne do spadku przekonania, że po rozszerzeniu Unii Polacy będą częściej niż dotychczas pracować za granicą. Nadal jednak zdecydowana większość ankietowanych (79%) przewiduje wzrost zatrudnienia Polaków za granicą.

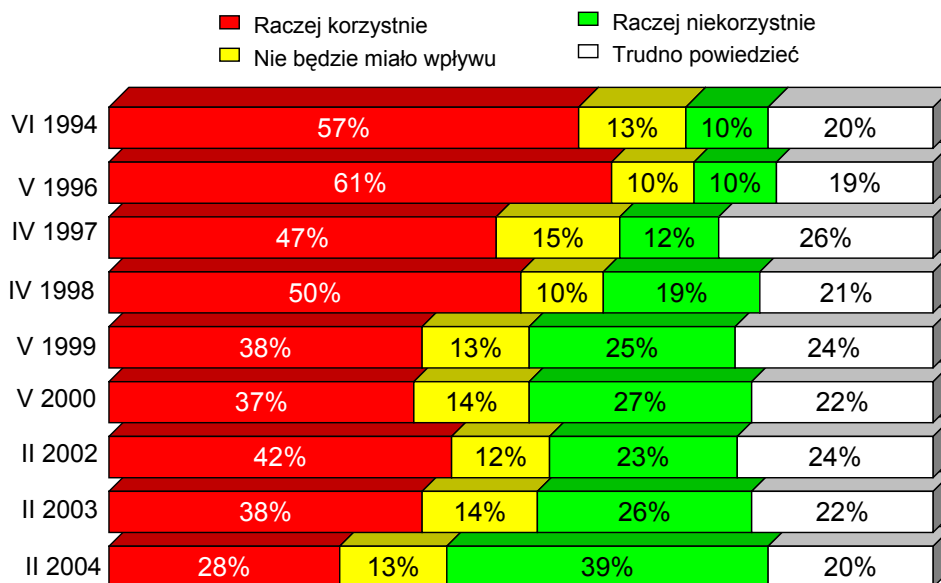
RYS. 4. CZY, PANA(I) ZDANIEM, W WYNIKU POŁĄCZENIA, INTEGRACJI POLSKI Z UNIĄ EUROPEJSKĄ PODEJMOWANIE PRZEZ POLAKÓW PRACY ZA GRANICĄ RACZEJ ZWIĘKSZY SIĘ CZY TEŻ RACZEJ SIĘ ZMNIEJSZY?



Wzrost pesymizmu w prognozowaniu skutków integracji ujawnia się najsilniej w opiniach o jej wpływie na materialne warunki życia Polaków. Dotychczas, tj. począwszy od 1994 roku aż do ubiegłego roku, przeważało przekonanie, że przystąpienie Polski do Unii Europejskiej przyczyni się do poprawy poziomu życia Polaków. Obecnie nastąpiła zmiana opinii w tej kwestii. Więcej osób spodziewa się, że integracja będzie miała niekorzystny wpływ na materialne warunki życia (39%), niż przewiduje zmiany na lepsze (28%).

Przekonanie o pogorszeniu się sytuacji bytowej społeczeństwa po przystąpieniu Polski do Unii Europejskiej przeważa w większości analizowanych grup społeczno-demograficznych. Optymistami w tej kwestii pozostają przede wszystkim uczniowie i studenci (51%) oraz generalnie ludzie młodzi - do 24 roku życia (44%), a także mieszkańcy dużych, ale nie największych miast (43%), właściciele firm (42%) oraz osoby oceniające swoje warunki materialne jako dobre (42%). Wyraźnie częściej nadzieje na poprawę warunków życia wyrażają mężczyźni (36%) niż kobiety (20%).

RYS. 5. CZY, PANA(I) ZDANIEM, POŁĄCZENIE, INTEGRACJA POLSKI Z UNIĄ EUROPEJSKĄ WPLYNIE RACZEJ KORZYSTNIE CZY RACZEJ NIEKORZYSTNIE NA MATERIALNE WARUNKI ŻYCIA POLAKÓW?



Wzrost obaw przed pogorszeniem poziomu życia wyraża się w coraz bardziej powszechnym przekonaniu, że wejście do Unii Europejskiej będzie oznaczać zwiększenie się kosztów utrzymania. Maleją bowiem nadzieje na podwyżki płac, zwiększają się zaś obawy przed wzrostem cen towarów i usług oraz wzrostem podatków i składek na ubezpieczenie społeczne.

Tylko niespełna co czwarty Polak przewiduje obecnie wzrost płac po wejściu do Unii Europejskiej, podczas gdy przed rokiem nadzieje takie deklarowała co trzecia osoba. Umocniło się powszechnie obecnie wyrażane przekonanie, że integracja spowoduje wzrost cen żywności (92%), energii (86%) oraz gruntów (81%). Już trzy czwarte badanych (74%) uważa też, że zwiększą się koszty przejazdów środkami komunikacji miejskiej, a prawie dwie trzecie (63%) spodziewa się podniesienia składek na ubezpieczenie społeczne. Niemal co drugi Polak (48%) oczekuje zwiększenia się podatków od dochodów osobistych.

Tabela 5

Czy, Pana(i) zdaniem, po przystąpieniu Polski do Unii Europejskiej wzrosną(ie), spadną(ie) czy też pozostaną(ie) bez zmian:	Wzrosną(ie)			Pozostaną(ie) bez zmian			Spadną(ie)			Trudno powiedzieć		
	X	II	II	X	II	II	X	II	II	X	II	II
	'01	'03	'04	'01	'03	'04	'01	'03	'04	'01	'03	'04
w procentach												
- płace	33	33	24	36	38	46	10	13	16	21	17	14
- ceny żywności	47	73	92	27	11	3	10	5	1	16	11	4
- ceny energii	52	69	86	21	12	4	5	5	3	21	14	6
- podatek od dochodów osobistych (PIT)	25	33	48	26	23	21	16	11	8	33	34	23
- składki na ubezpieczenie społeczne	36	46	63	26	18	17	5	6	2	32	31	18
- cena gruntów	63	74	81	11	7	5	3	4	2	24	15	12
- ceny przejazdów środkami komunikacji publicznej	50	58	74	22	15	11	3	5	3	25	23	12

PRZEWIDYWANIA DOTYCZĄCE CYWILIZACYJNO-KULTUROWEGO WPŁYWU INTEGRACJI

W przewidywaniach dotyczących cywilizacyjno-kulturowego oddziaływania integracji odnotowaliśmy zdecydowanie mniejszy spadek optymizmu niż w prognozach społeczno-ekonomicznych. Odnotowane zmiany, w większości przypadków nieprzekraczające

3-4 punktów procentowych, mają charakter ilościowy, a nie jakościowy i nie oznaczają odwrócenia kierunku myślenia o skutkach integracji w tym wymiarze.

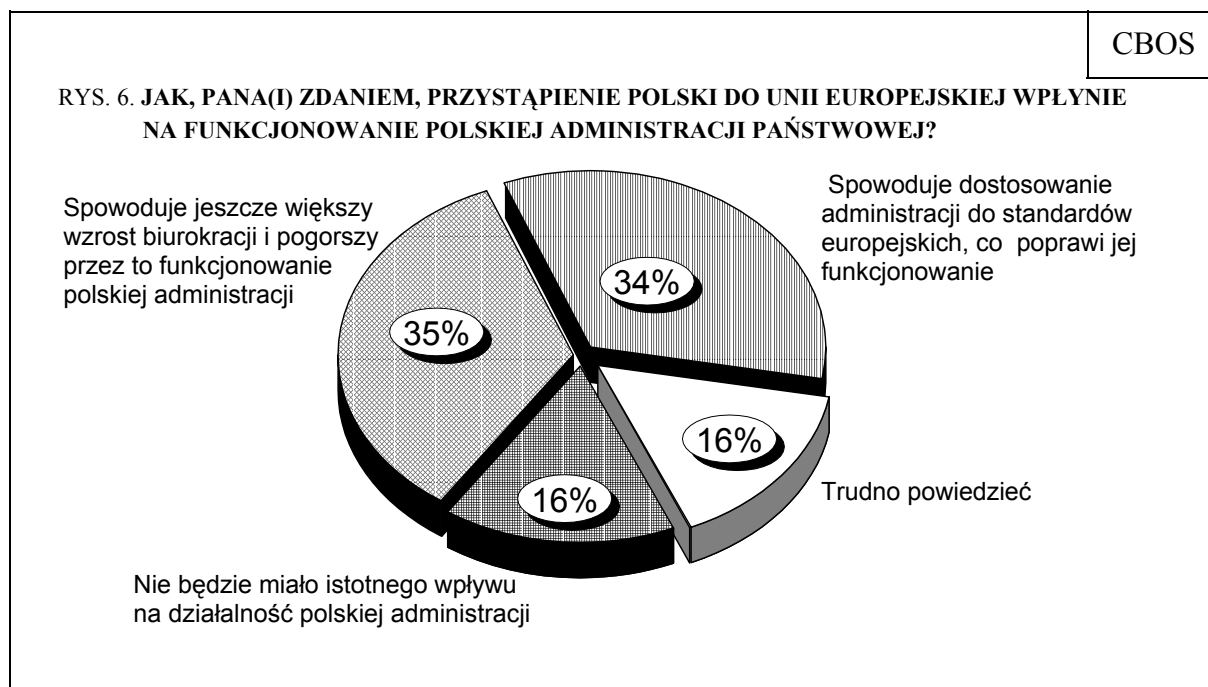
Podobnie jak w latach ubiegłych, najmniej wątpliwości budzi korzystny (zdaniem 61% badanych) wpływ przystąpienia do Unii na stan środowiska naturalnego w Polsce. Nadal ponad połowa Polaków jest przekonana, że integracja przyczyni się do podniesienia stanu wiedzy i poziomu wykształcenia (54%) oraz do poprawy przestrzegania prawa w naszym kraju (52%). Prawie dwie piąte ankietowanych (39%) oczekuje ponadto, że wejście do Unii wpłynie korzystnie na życie kulturalne Polaków.

W ciągu ostatniego roku zmniejszyły się nieco nadzieje na poprawę funkcjonowania systemu politycznego w Polsce, nadal jednak przeważają osoby (37%) oczekujące pozytywnych zmian w tym zakresie po przystąpieniu do Unii Europejskiej.

Tabela 6

Czy, Pana(i) zdaniem, połączenie, integracja Polski z Unią Europejską wpłynie raczej korzystnie czy raczej niekorzystnie na:	Raczej korzystnie									Raczej niekorzystnie									Nie będzie miało wpływu								
	VI '94	V '96	IV '97	IV '98	V '99	V '00	II '02	II '03	II '04	VI '94	V '96	IV '97	IV '98	V '99	V '00	II '02	II '03	II '04	VI '94	V '96	IV '97	IV '98	V '99	V '00	II '02	II '03	II '04
	w procentach																										
- stan środowiska naturalnego w Polsce	71	69	68	71	61	61	63	65	61	9	11	11	10	12	12	11	8	11	7	8	9	6	11	11	9	13	13
- przestrzeganie prawa	49	60	53	59	47	45	49	53	52	11	9	12	10	15	14	12	10	11	20	14	18	12	18	23	21	21	19
- stan wiedzy i poziom wykształcenia	56	68	-	58	48	47	51	57	54	7	5	-	12	15	12	12	7	11	19	13	-	14	18	24	22	21	18
- stosunek Polaków do pracy	71	74	55	58	52	46	52	51	44	3	4	8	11	13	11	11	9	13	14	12	20	15	20	28	22	26	25
- funkcjonowanie systemu politycz- nego w Polsce	-	-	-	51	37	41	36	40	37	-	-	-	11	16	14	14	13	18	-	-	-	15	19	21	22	24	20
- życie kulturalne Polaków	43	50	-	45	35	34	36	38	39	10	8	-	12	14	10	11	8	11	25	22	-	24	30	35	34	34	30
- trwałość polskiej rodziny	26	30	20	23	14	16	15	17	14	17	17	18	18	23	22	21	20	27	38	36	41	35	40	43	43	43	36
Pominięto „trudno powiedzieć”																											

Niejednoznaczne są przewidywane skutki integracji dla funkcjonowania administracji państwowej. Liczba osób spodziewających się poprawy w wyniku dostosowania działania polskiej administracji do standardów europejskich (34%) jest niemal taka sama jak liczba przewidujących pogorszenie w tej dziedzinie (35%).



Utrzymuje się pogląd, że członkostwo Polski w Unii Europejskiej będzie sprzyjać umocnieniu się postaw proekonomicznych: spowoduje zwiększenie się przedsiębiorczości Polaków (52%) oraz wzrost wydajności pracy (50%), a także, choć przekonanie to w ostatnim roku znacząco osłabło, wpłynie korzystnie na stosunek Polaków do pracy (44%). Prawie połowa badanych (46%) spodziewa się wzrostu gospodarności i oszczędności.

Podobnie jak w latach ubiegłych przeważa opinia, że integracja nie wpłynie znacząco na dziedzinę konstytutywną dla polskiej tożsamości narodowej - religijność i trwałość rodziny. Osoby, które przewidują taki wpływ, spodziewają się zmniejszenia się religijności i, częściej niż w latach ubiegłych, osłabienia spójności polskich rodzin.

Tabela 7

Czy, Pana(i) zdaniem, w wyniku połączenia, integracji Polski z Unią Europejską raczej zwiększy się czy też raczej się zmniejszy:	Raczej się zwiększy							Raczej się zmniejszy							Nie zmieni się						
	VI '94	V '96	V '99	V '00	II '02	II '03	II '04	VI '94	V '96	V '99	V '00	II '02	II '03	II '04	VI '94	V '96	V '99	V '00	II '02	II '03	II '04
	w procentach																				
- religijność Polaków	4	5	4	3	2	2	2	28	29	33	28	24	21	22	55	56	54	62	67	71	70
- życzliwość ludzi wobec siebie	17	22	12	10	13	11	11	20	19	30	24	19	21	23	48	44	46	57	57	59	56
- tolerancja wobec innych	31	32	24	24	28	28	26	13	15	23	16	15	13	19	39	37	40	48	45	49	45
- swoboda obyczajów	51	43	51	46	44	42	39	7	10	8	7	8	7	11	28	33	30	36	39	39	38
- gospodarność i oszczędność	66	66	50	42	45	43	46	3	5	9	8	8	8	11	17	17	25	35	33	36	29
- przedsiębior- czość Polaków	68	74	61	53	58	55	52	3	2	6	8	7	8	8	14	13	19	26	22	25	25
- wydajność pracy	-	-	-	-	-	54	50	-	-	-	-	-	4	4	-	-	-	-	-	30	31
- przestępczość	42	43	57	55	40	35	42	16	22	10	15	19	25	20	23	18	15	16	24	26	22
Pominięto „trudno powiedzieć”																					

Tak jak we wcześniejszych badaniach dominuje opinia, że integracja nie spowoduje zmian w sferze stosunków międzyludzkich - wzajemnej życzliwości i tolerancji wobec innych. Osoby prognozujące zmiany w tej dziedzinie najczęściej spodziewają się zmniejszenia się życzliwości i, choć budzi to obecnie więcej kontrowersji niż w roku ubiegłym, wzrostu tolerancji.

Znaczna grupa ankietowanych (39%), podobnie jak w latach ubiegłych, przewiduje, że po przystąpieniu Polski do Unii Europejskiej nastąpi wzrost swobody obyczajów. Jednak wraz z upływem lat prognozy takie są coraz rzadsze.

Po okresie zmniejszania się społecznych obaw przed wzrostem przestępczości po wejściu Polski do Unii Europejskiej, w latach 2000 - 2003, obecnie ponownie się one nasiliły - wyraża je ponad dwie piąte Polaków (42%).

**CZYNNIKI WPLYWAJĄCE NA OPTYMIZM LUB PESYMIZM
W PRZEWIDYWANIU SKUTKÓW INTEGRACJI**

Omówione przewidywania, dotyczące następstw przystąpienia do wspólnoty europejskiej w różnych dziedzinach życia, w niejednakowym stopniu wpływają na poziom optymizmu lub pesymizmu w myśleniu o integracji i jej skutkach. Analizę dotyczącą tego, w jakim stopniu szczegółowe opinie o skutkach integracji kształtują generalne przekonanie o jej pozytywnych bądź negatywnych konsekwencjach, poprzedziliśmy analizą wewnętrznych powiązań między nimi. Wyodrębniliśmy w ten sposób szersze kategorie społecznego myślenia o integracji. Są to kolejno:

- **wpływ integracji na funkcjonowanie systemu społeczno-gospodarczego i politycznego** - na stan polskiej gospodarki, przyszłość indywidualnych gospodarstw rolnych, funkcjonowanie zakładów państwowych, sytuację przedsiębiorstw prywatnych, na materialne warunki życia ludzi w Polsce, poziom bezrobocia, wysokość płac oraz funkcjonowanie systemu politycznego i działanie administracji państwowej. Towarzyszy temu myślenie o skutkach integracji dla trwałości polskich rodzin (najwyraźniej o ich trwałości przesądzają - w przekonaniu społecznym - czynniki ekonomiczne) i stosunku Polaków do pracy;
- **cywilizacyjny wpływ integracji** - przewidywania dotyczące stanu środowiska naturalnego, poziomu wiedzy i wykształcenia Polaków po wejściu do Unii, życia kulturalnego oraz przestrzegania prawa;
- **oddziaływanie integracji na postawy ekonomiczne Polaków** - przedsiębiorczość, wydajność pracy, gospodarność i oszczędność, podejmowanie przez Polaków pracy za granicą;
- **wpływ integracji na ceny** (żywności, przejazdów środkami komunikacji publicznej, energii, gruntów);
- **konsekwencje integracji dla obyczajowości i stosunków międzyludzkich** - dla zyczliwości ludzi wobec siebie; wzajemnej tolerancji oraz religijności Polaków;
- **wpływ integracji na wysokość podatków i składek na ubezpieczenie społeczne;**
- **oddziaływanie integracji na swobodę obyczajów i skalę przestępczości.**

Na podstawie przeprowadzonej analizy³ można stwierdzić, że optymizm w przewidywaniach dotyczących skutków wejścia Polski do Unii Europejskiej wynika w głównej mierze z oczekiwania poprawy funkcjonowania systemu gospodarczego i politycznego w naszym kraju. Jest on również uwarunkowany, choć już w znacznie mniejszym stopniu, oczekiwaniem umocnienia się postaw proekonomicznych w społeczeństwie, nadziejami na pozytywny cywilizacyjny wpływ integracji, korzystne zmiany w stosunkach międzyludzkich i obyczajowości Polaków. Mniejsze znaczenie mają natomiast opinie o wysokości podatków i składek na ubezpieczenie zdrowotne, a przede wszystkim o poziomie cen. Przewidywania dotyczące wysokości cen po wejściu Polski do Unii Europejskiej w bardzo niewielkim stopniu oddziałują na ogólne prognozy efektów integracji, gdyż zarówno wśród pesymistów, jak i optymistów przeważa opinia, że przystąpienie do tej organizacji będzie oznaczać ich wzrost. Dla postrzegania skutków integracji nie mają znaczenia przewidywania dotyczące jej wpływu na swobodę obyczajów i skalę przestępczości.

Tabela 8

Wpływ przewidywań dotyczących znaczenia integracji w poszczególnych dziedzinach na optymizm w myśleniu o jej skutkach ($R^2=0,44$)	Wartość współczynnika Beta ⁴
Poprawa funkcjonowania systemu społeczno-gospodarczego i politycznego	0,56
Pozytywne oddziaływanie integracji na postawy ekonomiczne Polaków	0,19
Pozytywny cywilizacyjny wpływ integracji	0,19
Pozytywny wpływ integracji na obyczajowość i stosunki międzyludzkie	0,16
Brak obaw o podniesienie wysokości podatków i składek na ubezpieczenie społeczne	0,13
Brak obaw o podwyżki cen	0,08
Brak obaw o zwiększenie swobody obyczajów i skali przestępczości	0,03*

* Związek nieistotny statystycznie

Na ogólny optymizm lub pesymizm w przewidywaniu skutków integracji silniej wpływają szczegółowe opinie o jej konsekwencjach niż położenie jednostki w strukturze

³ Przeprowadzono analizę regresji.

⁴ Im wyższa wartość współczynnika Beta, tym większa siła wpływu prognoz zmian w poszczególnych dziedzinach na optymizm lub pesymizm w myśleniu o skutkach integracji.

społecznej. Jednak przewidywanie skutków przystąpienia Polski do Unii Europejskiej jest obecnie w większym stopniu niż przed rokiem powiązane z cechami społeczno-demograficznymi. W analizie mającej na celu określenie wielkości ich wpływu na ogólne postrzeganie następstw integracji uwzględniliśmy: płeć, wiek, wielkość miejsca zamieszkania, wykształcenie, dochody *per capita* w rodzinie, a także poglądy polityczne oraz religijność wyrażającą się w uczestnictwie w praktykach religijnych. Podobnie jak rok temu dla przewidywania skutków integracji istotne statystycznie okazały się: wiek, wielkość miejscowości oraz wykształcenie. Zarazem wpływ każdego z tych czynników jest obecnie nieco większy niż przed rokiem. W tym czasie straciła na znaczeniu identyfikacja polityczna, wzrosła zaś rola płci w myśleniu o efektach integracji. Optymizmowi w przewidywaniu skutków integracji sprzyja zatem młody wiek, mieszkanie w dużym mieście, wyższe i średnie wykształcenie oraz bycie mężczyzną.

Tabela 9

Społeczno-demograficzne determinanty optymizmu w myśleniu o skutkach integracji	Wartość współczynnika Beta ⁵	
	II 2003	II 2004
	R ² =0,24	R ² =0,29
Płeć (mężczyzna)	0,04*	0,11
Wiek	-0,10	-0,11
Wielkość miejsca zamieszkania	0,08	0,13
Poziom wykształcenia	0,09	0,12
Dochody <i>per capita</i> w rodzinie	0,08*	0,04*
Lewicowa identyfikacja polityczna	0,10	0,05*
Religijność (uczestnictwo w praktykach religijnych)	0,00*	0,00*

*Związki nieistotne statystycznie

⁵ Im wyższa wartość współczynnika Beta, tym większa siła wpływu prognoz zmian w poszczególnych dziedzinach na optymizm lub pesymizm w myśleniu o skutkach integracji.



W kilka miesięcy po referendum akcesyjnym można mówić o załamaniu się społecznego optymizmu w przewidywaniu skutków przystąpienia Polski do Unii Europejskiej. Mimo iż większość Polaków deklaruje poparcie dla naszego członkostwa w tej organizacji, w myśleniu o efektach integracji zaczął przeważać pesymizm. W ciągu ostatniego roku znacznie pogorszyły się przede wszystkim przewidywania dotyczące jej społeczno-gospodarczych skutków. Bardzo wyraźnie nasiliły się obawy przed pogorszeniem się materialnych warunków życia i, co jest już wyrażane niemal powszechnie, wzrostem cen. Po raz pierwszy od momentu, kiedy badamy postrzeganie skutków integracji, czyli od czerwca 1994 roku, więcej osób spodziewa się niekorzystnego wpływu integracji na warunki życia, niż oczekuje pozytywnych zmian w tym zakresie.

Do najważniejszych społeczno-demograficznych determinantów postaw wobec integracji należy zaliczyć wielkość miejsca zamieszkania, wykształcenie oraz wiek. Postrzeganie skutków integracji jest jednak związane także z płcią, czego przed rokiem nie obserwowaliśmy. Zwiększenie się pesymizmu w postrzeganiu skutków integracji w niewielkim stopniu widoczne jest wśród mężczyzn, natomiast w znacznie większym stopniu wśród kobiet. Najprawdopodobniej to przede wszystkim one jako strażniczki domowych budżetów odczują ewentualny wzrost kosztów utrzymania po wejściu do Unii Europejskiej.

Opracowała
Beata ROGUSKA

A N E K S

Tabela 1. Czy osobiście popiera Pan(i) członkostwo Polski w Unii Europejskiej czy też jest Pan(i) temu przeciwny(a)?

	(%)			
	Popieram	Jestem przeciwny (a)	Trudno powiedzieć	Liczba osób
Ogółem	60	31	10	1023
Płeć				
Mężczyźni	67	27	7	490
Kobiety	53	34	13	533
Wiek				
18-24 lat	73	23	4	155
25-34	60	33	7	183
35-44	61	32	7	176
45-54	62	31	7	207
55-64	54	33	13	119
65 lat i więcej	47	31	22	184
Miejsce zamieszkania				
Wieś	47	40	13	382
Miasto do 20 tys.	58	35	7	127
20-100 tys.	66	23	10	200
101-500 tys.	74	19	7	192
501 tys. i więcej mieszk.	67	26	7	122
Wykształcenie				
Podstawowe	43	38	19	288
Zasadnicze zawodowe	57	34	9	265
Średnie	69	26	5	356
Wyższe	77	19	3	114
Grupa społ.-zaw. pracujący				
Kadra kier., inteligencja	84	14	2	74
Prac.umysł.niż.szczębla	76	18	5	97
Pracownicy fiz.- umysł.	59	41	0	77
Robotnicy wykwalifikowani	72	21	7	78
Robotnicy niewykwalifik.	54	31	16	44
Rolnicy	32	67	2	54
Pracujący na własny rach.	60	34	5	38
Bierni zawodowo				
Renciści	41	41	18	125
Emeryci	52	29	19	195
Uczniowie i studenci	80	19	1	79
Bezrobotni	56	34	10	120
Gospodynie domowe i inni	59	27	15	43
Pracuje w:				
inst. państw., publicznej	72	24	4	164
spółce właścicieli				
prywatnych i państwa	66	26	8	59
sekt. pryw. poza rolnict.	68	27	5	180
prywatnym gosp. rolnym	37	60	3	64
Dochody na jedną osobę				
Do 299 zł	55	33	13	109
300-399	48	39	13	79
400-599	56	33	10	168
600-800	54	32	14	153
Powyżej 800 zł	76	18	7	180
Ocena własnych war. mater.				
Złe	45	44	11	320
Średnie	60	28	12	465
Dobre	78	18	4	239
Udział w prakt. religijnych				
Kilka razy w tygodniu	53	32	15	55
Raz w tygodniu	57	32	10	520
1-2 razy w miesiącu	57	30	13	143
Kilka razy w roku	68	27	5	201
W ogóle nie uczestniczy	62	30	8	105
Poglądy polityczne				
Lewica	73	21	6	191
Centrum	62	30	7	326
Prawica	63	32	4	228
Trudno powiedzieć	44	36	20	278

Tabela 2. Prognozowanie skutków integracji.

1 - Wyraźny optymizm; 2 - Ostrożny optymizm; 3 - Postawa niejednoznaczna; 4 - Ostrożny pesymizm;
5 - Wyraźny pesymizm

	(%)					Średnia	Liczba osób
	1	2	3	4	5		
Ogółem	24	12	15	9	39	4.38	1024
Płeć							
Mężczyźni	30	14	12	9	35	4.18	490
Kobiety	20	11	17	10	43	4.56	534
Wiek							
18-24 lat	38	20	7	7	28	3.86	155
25-34	23	14	17	10	36	4.30	183
35-44	31	12	12	10	35	4.23	176
45-54	22	11	14	10	42	4.50	207
55-64	19	7	11	14	50	4.69	119
65 lat i więcej	15	8	26	6	45	4.68	184
Miejsce zamieszkania							
Wieś	20	9	18	7	46	4.63	383
Miasto do 20 tys.	20	7	13	14	46	4.71	127
20-100 tys.	23	13	14	13	37	4.36	200
101-500 tys.	36	21	12	7	25	3.76	192
501 tys.i więcej mieszk.	27	13	15	10	35	4.23	122
Wykształcenie							
Podstawowe	15	8	21	8	49	4.78	288
Zasadnicze zawodowe	25	9	12	10	43	4.47	265
Średnie	29	16	14	8	33	4.15	356
Wyższe	32	16	10	17	24	3.84	114
Grupa społ.-zaw. pracujący							
Kadra kier., inteligencja	37	10	12	15	26	3.82	74
Prac.umysł.niż.szczebła	22	21	15	8	33	4.18	97
Pracownicy fiz.-umysł.	19	23	12	7	39	4.36	77
Robotnicy wykwalifikowani	31	8	10	14	36	4.29	78
Robotnicy niewykwalifik.	16	7	18	18	41	4.79	44
Rolnicy	20	11	7	9	53	4.88	54
Pracujący na własny rach.	43	11	8	5	33	3.81	38
Bierni zawodowo							
Renciści	14	4	19	10	54	4.99	125
Emeryci	16	8	24	8	43	4.61	195
Uczniowie i studenci	41	23	5	10	21	3.61	79
Bezrobotni	28	13	13	7	39	4.31	120
Gospodynie domowe i inni	27	13	15	5	40	4.14	43
Pracuje w:							
inst. państw., publicznej	25	14	12	14	35	4.28	164
spółce właścicieli							
prywatnych i państwa	32	23	8	6	32	4.12	59
sekt. pryw. poza rolnict.	29	11	14	10	36	4.16	180
prywatnym gosp. rolnym	18	12	9	10	50	4.81	64
Dochody na jedną osobę							
Do 299 zł	19	16	15	5	44	4.55	109
300-399	12	12	16	19	40	4.67	79
400-599	25	6	13	10	45	4.53	168
600-800	24	12	16	7	40	4.41	153
Powyżej 800 zł	29	16	13	13	30	4.10	180
Ocena własnych war. mater.							
Złe	15	10	16	10	48	4.78	320
Średnie	23	12	15	10	40	4.44	465
Dobre	40	15	13	8	24	3.71	239
Udział w prakt. religijnych							
Kilka razy w tygodniu	9	9	29	10	44	4.75	56
Raz w tygodniu	24	11	15	8	42	4.46	520
1-2 razy w miesiącu	19	11	18	14	37	4.30	143
Kilka razy w roku	32	15	7	12	34	4.16	201
W ogóle nie uczestniczy	29	13	17	6	35	4.26	105
Poglądy polityczne							
Lewica	33	16	8	9	34	4.06	191
Centrum	22	13	16	10	38	4.30	327
Prawica	29	13	9	9	40	4.37	228
Trudno powiedzieć	17	8	23	9	44	4.69	278

Tabela 3. Czy, Pana(i) zdaniem, integracja, połączenie Polski z Unią Europejską wpłynie raczej korzystnie, raczej niekorzystnie czy też nie będzie miało wpływu na **stan polskiej gospodarki**? 1 - Raczej korzystnie; 2 - Raczej niekorzystnie; 3 - Nie będzie miało wpływu

(%)

	1	2	3	Trudno powiedzieć	Liczba osób
Ogółem	40	34	9	17	1024
Płeć					
Mężczyźni	48	31	9	13	490
Kobiety	33	37	10	21	534
Wiek					
18-24 lat	60	25	5	10	155
25-34	41	36	8	15	183
35-44	45	37	8	10	176
45-54	35	39	12	14	207
55-64	35	36	9	20	119
65 lat i więcej	27	30	11	33	184
Miejsce zamieszkania					
Wieś	31	40	9	20	383
Miasto do 20 tys.	35	39	5	22	127
20-100 tys.	41	30	12	17	200
101-500 tys.	54	26	11	9	192
501 tys. i więcej mieszk.	49	28	7	16	122
Wykształcenie					
Podstawowe	21	37	11	30	288
Zasadnicze zawodowe	39	36	10	15	265
Średnie	50	31	8	11	356
Wyższe	60	29	5	6	114
Grupa społ.-zaw. pracujący					
Kadra kier., inteligencja	57	33	2	8	74
Prac. umysł. niż. szczebla	51	30	8	11	97
Pracownicy fiz.- umysł.	44	39	10	7	77
Robotnicy wykwalifikowani	37	40	11	12	78
Robotnicy niewykwalifik.	36	44	9	10	44
Rolnicy	32	47	7	13	54
Pracujący na własny rach.	52	32	8	8	38
Bierni zawodowo					
Renciści	25	34	10	31	125
Emeryci	29	33	10	27	195
Uczniowie i studenci	70	20	5	6	79
Bezrobotni	37	33	12	19	120
Gospodynie domowe i inni	33	31	16	19	43
Pracuje w:					
inst. państw., publicznej	44	35	8	13	164
spółce właścicieli					
prywatnych i państwa	47	42	8	3	59
sekt. pryw. poza rolnict.	48	36	8	8	180
prywatnym gosp. rolnym	34	47	8	11	64
Dochody na jedną osobę					
Do 299 zł	34	39	14	13	109
300-399	34	36	9	21	79
400-599	38	39	8	15	168
600-800	33	33	9	25	153
Powyżej 800 zł	52	28	8	13	180
Ocena własnych war. mater.					
Złe	30	39	11	20	320
Średnie	37	36	8	18	465
Dobre	58	21	9	12	239
Udział w prakt. religijnych					
Kilka razy w tygodniu	29	41	5	26	56
Raz w tygodniu	39	37	9	15	520
1-2 razy w miesiącu	39	34	10	18	143
Kilka razy w roku	45	27	12	17	201
W ogóle nie uczestniczy	46	28	7	20	105
Poglądy polityczne					
Lewica	54	24	9	13	191
Centrum	42	38	9	10	327
Prawica	46	34	12	8	228
Trudno powiedzieć	23	35	7	35	278

Tabela 4. Czy, Pana(i) zdaniem, integracja, połączenie Polski z Unią Europejską wpłynie raczej korzystnie, raczej niekorzystnie czy też nie będzie miało wpływu na **funkcjonowanie indywidualnych gospodarstw rolnych w Polsce?**
1 - Raczej korzystnie; 2 - Raczej niekorzystnie; 3 - Nie będzie miało wpływu

	(%)				
	1	2	3	Trudno powiedzieć	Liczba osób
Ogółem	27	49	6	18	1024
Płeć					
Mężczyźni	31	48	6	14	490
Kobiety	22	50	6	22	534
Wiek					
18-24 lat	40	44	3	13	155
25-34	27	50	7	16	183
35-44	25	51	8	15	176
45-54	23	53	8	17	207
55-64	18	53	6	23	119
65 lat i więcej	26	44	3	26	184
Miejsce zamieszkania					
Wieś	20	58	5	17	383
Miasto do 20 tys.	20	52	4	24	127
20-100 tys.	27	46	11	16	200
101-500 tys.	39	41	4	16	192
501 tys. i więcej mieszk.	34	36	7	23	122
Wykształcenie					
Podstawowe	17	56	3	25	288
Zasadnicze zawodowe	25	53	7	15	265
Średnie	33	45	7	15	356
Wyższe	36	38	7	18	114
Grupa społ.-zaw. pracujący					
Kadra kier., inteligencja	29	44	9	18	74
Prac. umysł. niż. szczebla	26	51	8	15	97
Pracownicy fiz.- umysł.	27	50	10	13	77
Robotnicy wykwalifikowani	22	52	6	19	78
Robotnicy niewykwalifik.	20	63	2	15	44
Rolnicy	19	63	2	16	54
Pracujący na własny rach.	26	44	10	21	38
Bierni zawodowo					
Renciści	14	57	7	22	125
Emeryci	27	45	3	25	195
Uczniowie i studenci	44	39	5	11	79
Bezrobotni	36	44	6	14	120
Gospodynie domowe i inni	24	51	9	17	43
Pracuje w:					
inst. państw., publicznej	23	48	8	21	164
spółce właścicieli					
prywatnych i państwa	21	52	13	14	59
sekt. pryw. poza rolnict.	28	53	6	14	180
prywatnym gosp. rolnym	24	59	2	15	64
Dochody na jedną osobę					
Do 299 zł	23	48	7	21	109
300-399	26	48	8	17	79
400-599	24	51	7	17	168
600-800	24	52	8	16	153
Powyżej 800 zł	33	42	7	18	180
Ocena własnych war. mater.					
Złe	22	51	7	20	320
Średnie	27	50	6	17	465
Dobre	32	45	5	18	239
Udział w prakt. religijnych					
Kilka razy w tygodniu	23	43	8	26	56
Raz w tygodniu	24	53	5	18	520
1-2 razy w miesiącu	31	44	7	18	143
Kilka razy w roku	25	49	9	17	201
W ogóle nie uczestniczy	39	40	3	19	105
Poglądy polityczne					
Lewica	40	43	7	10	191
Centrum	26	53	6	15	327
Prawica	26	54	7	13	228
Trudno powiedzieć	18	45	5	32	278

Tabela 5. Czy, Pana(i) zdaniem, w wyniku połączenia, integracji Polski z Unią **bezrobocie w Polsce** raczej zwiększy się, raczej zmniejszy się, czy też integracja nie będzie miała na to wpływu?
1 - Raczej zwiększy się; 2 - Raczej zmniejszy się; 3 - Integracja nie będzie miała wpływu

	(%)				
	1	2	3	Trudno powiedzieć	Liczba osób
Ogółem	30	37	18	15	1024
Płeć					
Mężczyźni	29	41	17	12	490
Kobiety	31	34	18	17	534
Wiek					
18-24 lat	27	48	12	13	155
25-34	30	36	13	21	183
35-44	29	38	20	12	176
45-54	37	34	21	9	207
55-64	30	37	18	15	119
65 lat i więcej	24	35	22	19	184
Miejsce zamieszkania					
Wieś	32	30	18	19	383
Miasto do 20 tys.	35	38	16	11	127
20-100 tys.	29	35	22	14	200
101-500 tys.	24	56	11	8	192
501 tys. i więcej mieszk.	28	34	22	17	122
Wykształcenie					
Podstawowe	35	28	18	19	288
Zasadnicze zawodowe	32	37	19	12	265
Średnie	27	42	17	14	356
Wyższe	21	50	17	12	114
Grupa społ.-zaw. pracujący					
Kadra kier., inteligencja	27	52	11	10	74
Prac. umysł. niż. szczebla	27	37	15	20	97
Pracownicy fiz.- umysł.	35	41	14	10	77
Robotnicy wykwalifikowani	29	39	19	13	78
Robotnicy niewykwalifik.	47	33	17	2	44
Rolnicy	45	25	14	16	54
Pracujący na własny rach.	15	45	28	11	38
Bierni zawodowo					
Renciści	31	29	21	19	125
Emeryci	25	37	20	18	195
Uczniowie i studenci	20	51	14	15	79
Bezrobotni	32	29	24	15	120
Gospodynie domowe i inni	38	42	12	9	43
Pracuje w:					
inst. państw., publicznej	31	41	15	13	164
spółce właścicieli					
prywatnych i państwa	31	38	21	10	59
sekt. pryw. poza rolnict.	29	43	15	13	180
prywatnym gosp. rolnym	43	29	16	12	64
Dochody na jedną osobę					
Do 299 zł	35	28	17	20	109
300-399	27	31	26	16	79
400-599	35	38	16	11	168
600-800	30	39	15	16	153
Powyżej 800 zł	22	46	22	10	180
Ocena własnych war. mater.					
Złe	34	30	21	15	320
Średnie	29	38	17	16	465
Dobre	26	46	15	13	239
Udział w prakt. religijnych					
Kilka razy w tygodniu	21	37	14	28	56
Raz w tygodniu	31	36	18	15	520
1-2 razy w miesiącu	33	40	18	10	143
Kilka razy w roku	28	38	21	14	201
W ogóle nie uczestniczy	28	41	15	16	105
Poglądy polityczne					
Lewica	23	47	22	8	191
Centrum	30	39	17	14	327
Prawica	32	42	16	10	228
Trudno powiedzieć	32	27	18	24	278

Tabela 6. Czy, Pana(i) zdaniem, integracja, połączenie Polski z Unią Europejską wpłynie raczej korzystnie, raczej niekorzystnie czy też nie będzie miało wpływu na **materialne warunki życia Polaków**? 1 - Raczej korzystnie; 2 - Raczej niekorzystnie; 3 - Nie będzie miało wpływu

	(%)				
	1	2	3	Trudno powiedzieć	Liczba osób
Ogółem	28	39	13	20	1024
Płeć					
Mężczyźni	36	34	14	16	490
Kobiety	20	43	12	24	534
Wiek					
18-24 lat	44	34	8	13	155
25-34	25	41	13	21	183
35-44	32	38	13	17	176
45-54	24	44	14	17	207
55-64	23	43	14	20	119
65 lat i więcej	20	32	14	34	184
Miejsce zamieszkania					
Wieś	21	41	14	25	383
Miasto do 20 tys.	22	44	10	23	127
20-100 tys.	32	39	14	16	200
101-500 tys.	43	31	14	12	192
501 tys. i więcej mieszk.	27	39	11	23	122
Wykształcenie					
Podstawowe	17	39	12	32	288
Zasadnicze zawodowe	27	42	14	17	265
Średnie	34	36	13	17	356
Wyższe	36	39	13	13	114
Grupa społ.-zaw. pracujący					
Kadra kier., inteligencja	33	41	10	16	74
Prac. umysł. niż. szczebla	31	37	16	17	97
Pracownicy fiz.- umysł.	26	43	16	15	77
Robotnicy wykwalifikowani	37	35	11	18	78
Robotnicy niewykwalifik.	27	51	13	9	44
Rolnicy	16	45	2	37	54
Pracujący na własny rach.	42	29	14	12	38
Bierni zawodowo					
Renciści	14	46	12	28	125
Emeryci	21	33	16	29	195
Uczniowie i studenci	51	27	8	14	79
Bezrobotni	30	42	15	12	120
Gospodynie domowe i inni	22	43	14	21	43
Pracuje w:					
inst. państw., publicznej	28	40	15	18	164
spółce właścicieli					
prywatnych i państwa	30	42	15	12	59
sekt. pryw. poza rolnict.	36	39	12	12	180
prywatnym gosp. rolnym	21	41	3	36	64
Dochody na jedną osobę					
Do 299 zł	24	42	14	19	109
300-399	16	52	13	19	79
400-599	27	42	11	20	168
600-800	27	35	19	20	153
Powyżej 800 zł	34	32	14	20	180
Ocena własnych war. mater.					
Złe	21	47	11	21	320
Średnie	25	40	14	21	465
Dobre	42	26	13	19	239
Udział w prakt. religijnych					
Kilka razy w tygodniu	19	40	10	31	56
Raz w tygodniu	27	40	13	20	520
1-2 razy w miesiącu	24	41	12	23	143
Kilka razy w roku	30	33	16	20	201
W ogóle nie uczestniczy	36	39	10	15	105
Poglądy polityczne					
Lewica	41	30	13	15	191
Centrum	27	42	13	17	327
Prawica	29	42	16	13	228
Trudno powiedzieć	18	38	10	34	278

Tabela 7. Czy, Pana(i) zdaniem, integracja, połączenie Polski z Unią Europejską wpłynie raczej korzystnie, raczej niekorzystnie czy też nie będzie miało wpływu na **stan środowiska naturalnego w Polsce**? 1 - Raczej korzystnie; 2 - Raczej niekorzystnie; 3 - Nie będzie miało wpływu

	(%)				
	1	2	3	Trudno powiedzieć	Liczba osób
Ogółem	61	11	13	15	1024
Płeć					
Mężczyźni	70	9	10	10	490
Kobiety	53	12	15	20	534
Wiek					
18-24 lat	63	10	19	8	155
25-34	63	12	8	17	183
35-44	69	11	10	9	176
45-54	71	11	9	9	207
55-64	53	12	18	17	119
65 lat i więcej	44	8	16	32	184
Miejsce zamieszkania					
Wieś	54	10	13	23	383
Miasto do 20 tys.	54	15	14	17	127
20-100 tys.	68	8	11	14	200
101-500 tys.	73	9	15	3	192
501 tys. i więcej mieszk.	63	15	10	11	122
Wykształcenie					
Podstawowe	42	10	16	32	288
Zasadnicze zawodowe	64	13	11	12	265
Średnie	68	11	13	8	356
Wyższe	84	6	8	2	114
Grupa społ.-zaw. pracujący					
Kadra kier., inteligencja	76	11	9	4	74
Prac. umysł. niż. szczebla	71	10	10	9	97
Pracownicy fiz. - umysł.	64	15	13	8	77
Robotnicy wykwalifikowani	77	9	7	7	78
Robotnicy niewykwalifik.	66	13	8	12	44
Rolnicy	62	7	10	20	54
Pracujący na własny rach.	82	8	8	2	38
Bierni zawodowo					
Renciści	44	12	17	27	125
Emeryci	51	8	15	26	195
Uczniowie i studenci	61	12	20	7	79
Bezrobotni	58	12	11	19	120
Gospodynie domowe i inni	65	10	16	9	43
Pracuje w:					
inst. państw., publicznej	71	12	10	8	164
spółce właścicieli					
prywatnych i państwa	66	15	14	5	59
sekt. pryw. poza rolnict.	76	9	8	7	180
prywatnym gosp. rolnym	61	8	13	19	64
Dochody na jedną osobę					
Do 299 zł	59	13	11	17	109
300-399	58	16	12	14	79
400-599	62	10	13	15	168
600-800	65	8	9	19	153
Powyżej 800 zł	71	9	12	7	180
Ocena własnych war. mater.					
Złe	55	12	11	21	320
Średnie	59	11	14	16	465
Dobre	74	7	12	6	239
Udział w prakt. religijnych					
Kilka razy w tygodniu	46	11	20	24	56
Raz w tygodniu	60	11	12	17	520
1-2 razy w miesiącu	61	9	16	14	143
Kilka razy w roku	69	9	14	9	201
W ogóle nie uczestniczy	63	12	7	17	105
Poglądy polityczne					
Lewica	75	10	9	6	191
Centrum	65	11	12	12	327
Prawica	66	12	13	9	228
Trudno powiedzieć	44	10	16	31	278

Tabela 8. Czy, Pana(i) zdaniem, integracja, połączenie Polski z Unią Europejską wpłynie raczej korzystnie, raczej niekorzystnie czy też nie będzie miało wpływu na **przestrzeganie prawa**? 1 - Raczej korzystnie; 2 - Raczej niekorzystnie; 3 - Nie będzie miało wpływu

	(%)				
	1	2	3	Trudno powiedzieć	Liczba osób
Ogółem	52	11	19	18	1023
Płeć					
Mężczyźni	61	10	18	11	490
Kobiety	43	12	20	25	534
Wiek					
18-24 lat	53	11	23	13	154
25-34	50	10	21	18	183
35-44	57	8	19	16	176
45-54	57	14	16	12	207
55-64	53	10	15	22	119
65 lat i więcej	40	12	20	29	184
Miejsce zamieszkania					
Wieś	47	13	18	22	383
Miasto do 20 tys.	47	12	21	20	127
20-100 tys.	49	11	21	19	200
101-500 tys.	65	9	20	6	192
501 tys. i więcej mieszk.	56	9	14	20	121
Wykształcenie					
Podstawowe	39	13	18	30	288
Zasadnicze zawodowe	49	14	21	17	265
Średnie	59	9	19	13	356
Wyższe	68	5	20	7	114
Grupa społ.-zaw. pracujący					
Kadra kier., inteligencja	63	8	18	12	74
Prac. umysł. niż. szczebla	64	6	17	12	97
Pracownicy fiz.- umysł.	60	14	21	5	77
Robotnicy wykwalifikowani	65	14	13	8	78
Robotnicy niewykwalifik.	54	6	21	19	44
Rolnicy	53	19	4	25	54
Pracujący na własny rach.	71	6	13	11	37
Bierni zawodowo					
Renciści	38	15	20	27	125
Emeryci	43	12	19	26	195
Uczniowie i studenci	47	10	30	13	79
Bezrobotni	44	9	27	20	120
Gospodynie domowe i inni	50	11	17	22	43
Pracuje w:					
inst. państw., publicznej	62	10	18	10	164
spółce właścicieli					
prywatnych i państwa	53	19	20	8	59
sekt. pryw. poza rolnict.	65	5	17	12	180
prywatnym gosp. rolnym	54	17	4	24	63
Dochody na jedną osobę					
Do 299 zł	51	12	19	19	109
300-399	39	14	19	28	79
400-599	52	11	21	16	168
600-800	55	9	14	22	153
Powyżej 800 zł	63	5	19	12	180
Ocena własnych war. mater.					
Złe	44	14	20	21	320
Średnie	52	11	20	18	464
Dobre	62	7	16	15	239
Udział w prakt. religijnych					
Kilka razy w tygodniu	44	9	19	28	56
Raz w tygodniu	54	12	16	18	520
1-2 razy w miesiącu	46	10	25	18	142
Kilka razy w roku	51	11	24	14	201
W ogóle nie uczestniczy	55	9	18	19	105
Poglądy polityczne					
Lewica	63	8	18	11	191
Centrum	54	11	20	14	327
Prawica	58	11	21	10	228
Trudno powiedzieć	36	12	18	34	277

Tabela 9. Jak Pana(i) zdaniem przystąpienie do Unii Europejskiej wpłynie na funkcjonowanie polskiej administracji państwowej? 1 - Spowoduje dostosowanie polskiej administracji do standardów europejskich, co poprawi jej funkcjonowanie; 2 - Nie będzie miało istotnego wpływu na działalność polskiej administracji; 3 - Spowoduje jeszcze większy wzrost biurokracji i pogorszy przez to funkcjonowanie polskiej administracji

(%)

	1	2	3	Trudno powiedzieć	Liczba osób
Ogółem	34	16	35	16	1024
Płeć					
Mężczyźni	39	19	30	12	490
Kobiety	29	13	39	19	534
Wiek					
18-24 lat	48	17	20	15	155
25-34	35	15	40	9	183
35-44	33	17	41	8	176
45-54	33	17	39	10	207
55-64	33	14	34	19	119
65 lat i więcej	24	12	31	33	184
Miejsce zamieszkania					
Wieś	31	16	33	20	383
Miasto do 20 tys.	25	12	48	15	127
20-100 tys.	27	11	44	17	200
101-500 tys.	47	20	24	9	192
501 tys. i więcej mieszk.	43	18	27	12	122
Wykształcenie					
Podstawowe	25	14	30	31	288
Zasadnicze zawodowe	29	20	39	12	265
Średnie	40	15	36	9	356
Wyższe	49	12	34	5	114
Grupa społ.-zaw. pracujący					
Kadra kier., inteligencja	50	7	41	2	74
Prac. umysł. niż. szczebla	39	16	38	7	97
Pracownicy fiz.- umysł.	35	20	34	10	77
Robotnicy wykwalifikowani	34	24	34	9	78
Robotnicy niewykwalifik.	25	22	40	13	44
Rolnicy	32	17	39	12	54
Pracujący na własny rach.	45	15	36	4	38
Bierni zawodowo					
Renciści	23	12	34	30	125
Emeryci	28	14	31	27	195
Uczniowie i studenci	55	17	12	16	79
Bezrobotni	28	15	42	15	120
Gospodynie domowe i inni	29	17	46	8	43
Pracuje w:					
inst. państw., publicznej	40	15	39	6	164
spółce właścicieli					
prywatnych i państwa	26	21	39	14	59
sekt. pryw. poza rolnict.	41	16	36	6	180
prywatnym gosp. rolnym	33	19	33	14	64
Dochody na jedną osobę					
Do 299 zł	26	15	40	19	109
300-399	28	12	48	13	79
400-599	33	20	31	15	168
600-800	30	20	31	19	153
Powyżej 800 zł	43	11	36	10	180
Ocena własnych war. mater.					
Złe	25	16	39	20	320
Średnie	33	15	35	16	465
Dobre	48	15	28	9	239
Udział w prakt. religijnych					
Kilka razy w tygodniu	31	8	31	30	56
Raz w tygodniu	34	15	37	14	520
1-2 razy w miesiącu	33	18	31	18	143
Kilka razy w roku	35	15	35	16	201
W ogóle nie uczestniczy	36	20	31	13	105
Poglądy polityczne					
Lewica	42	21	32	6	191
Centrum	37	14	39	9	327
Prawica	37	18	36	9	228
Trudno powiedzieć	23	12	30	35	278

Tabela 10. Czy, Pana(i) zdaniem, integracja, połączenie Polski z Unią Europejską wpłynie raczej korzystnie, raczej niekorzystnie czy też nie będzie miało wpływu na funkcjonowanie systemu politycznego w Polsce? 1 - Raczej korzystnie; 2 - Raczej niekorzystnie; 3 - Nie będzie miało wpływu

	(%)				
	1	2	3	Trudno powiedzieć	Liczba osób
Ogółem	37	18	20	25	1024
Płeć					
Mężczyźni	44	18	22	15	490
Kobiety	30	18	18	33	534
Wiek					
18-24 lat	49	15	17	19	155
25-34	38	15	19	28	183
35-44	45	18	18	19	176
45-54	32	24	24	20	207
55-64	35	18	20	27	119
65 lat i więcej	24	17	22	37	184
Miejsce zamieszkania					
Wieś	32	22	18	28	383
Miasto do 20 tys.	28	20	17	35	127
20-100 tys.	37	14	25	23	200
101-500 tys.	47	15	24	14	192
501 tys. i więcej mieszk.	45	14	17	24	122
Wykształcenie					
Podstawowe	23	20	19	39	288
Zasadnicze zawodowe	36	20	18	25	265
Średnie	44	17	23	16	356
Wyższe	51	13	21	15	114
Grupa społ.-zaw. pracujący					
Kadra kier., inteligencja	55	15	13	18	74
Prac. umysł. niż. szczebla	46	18	23	13	97
Pracownicy fiz.- umysł.	33	23	24	20	77
Robotnicy wykwalifikowani	36	13	26	25	78
Robotnicy niewykwalifik.	35	27	24	15	44
Rolnicy	34	25	16	23	54
Pracujący na własny rach.	56	20	15	9	38
Bierni zawodowo					
Renciści	17	25	19	39	125
Emeryci	28	16	23	33	195
Uczniowie i studenci	58	9	20	13	79
Bezrobotni	37	16	16	30	120
Gospodynie domowe i inni	39	17	17	27	43
Pracuje w:					
inst. państw., publicznej	42	18	22	17	164
spółce właścicieli					
prywatnych i państwa	37	21	25	18	59
sekt. pryw. poza rolnict.	46	20	18	17	180
prywatnym gosp. rolnym	35	26	16	21	64
Dochody na jedną osobę					
Do 299 zł	35	23	19	23	109
300-399	27	19	24	30	79
400-599	33	24	21	22	168
600-800	33	16	20	31	153
Powyżej 800 zł	46	12	25	17	180
Ocena własnych war. mater.					
Złe	30	22	19	28	320
Średnie	33	19	21	27	465
Dobre	54	10	19	17	239
Udział w prakt. religijnych					
Kilka razy w tygodniu	27	19	15	40	56
Raz w tygodniu	38	18	18	26	520
1-2 razy w miesiącu	32	19	23	25	143
Kilka razy w roku	37	18	24	20	201
W ogóle nie uczestniczy	43	18	21	19	105
Poglądy polityczne					
Lewica	47	19	19	15	191
Centrum	43	17	21	18	327
Prawica	41	17	22	19	228
Trudno powiedzieć	19	19	18	44	278

Tabela 11. Czy, Pana(i) zdaniem, integracja, połączenie Polski z Unią Europejską wpłynie raczej korzystnie, raczej niekorzystnie czy też nie będzie miało wpływu na funkcjonowanie przedsiębiorstw prywatnych? 1 - Raczej korzystnie; 2 - Raczej niekorzystnie; 3 - Nie będzie miało wpływu

				(%)	
	1	2	3	Trudno powiedzieć	Liczba osób
Ogółem	37	30	8	25	1024
Płeć					
Mężczyźni	43	31	8	18	490
Kobiety	32	30	7	32	534
Wiek					
18-24 lat	37	34	9	20	155
25-34	32	35	6	27	183
35-44	46	26	8	20	176
45-54	38	37	7	18	207
55-64	35	23	8	34	119
65 lat i więcej	35	22	9	35	184
Miejsce zamieszkania					
Wieś	30	33	7	30	383
Miasto do 20 tys.	32	34	6	28	127
20-100 tys.	43	23	5	29	200
101-500 tys.	44	33	13	10	192
501 tys. i więcej mieszk.	44	26	6	25	122
Wykształcenie					
Podstawowe	28	29	6	37	288
Zasadnicze zawodowe	29	39	8	24	265
Średnie	44	28	8	21	356
Wyższe	58	22	8	12	114
Grupa społ.-zaw. pracujący					
Kadra kier., inteligencja	59	21	6	14	74
Prac. umysł. niż. szczebla	42	28	12	18	97
Pracownicy fiz.- umysł.	33	45	8	14	77
Robotnicy wykwalifikowani	37	31	5	27	78
Robotnicy niewykwalifik.	27	53	0	20	44
Rolnicy	30	25	5	40	54
Pracujący na własny rach.	33	47	10	11	38
Bierni zawodowo					
Renciści	29	29	7	35	125
Emeryci	37	21	8	33	195
Uczniowie i studenci	42	25	15	19	79
Bezrobotni	36	36	5	23	120
Gospodynie domowe i inni	41	26	6	27	43
Pracuje w:					
inst. państw., publicznej	38	34	6	22	164
spółce właścicieli					
prywatnych i państwa	34	37	11	18	59
sekt. pryw. poza rolnict.	43	35	8	14	180
prywatnym gosp. rolnym	31	28	4	36	64
Dochody na jedną osobę					
Do 299 zł	34	36	5	24	109
300-399	31	32	6	31	79
400-599	32	36	9	23	168
600-800	37	31	7	26	153
Powyżej 800 zł	47	23	9	21	180
Ocena własnych war. mater.					
Złe	33	35	6	26	320
Średnie	34	30	9	27	465
Dobre	49	24	7	20	239
Udział w prakt. religijnych					
Kilka razy w tygodniu	39	21	8	31	56
Raz w tygodniu	35	32	6	26	520
1-2 razy w miesiącu	34	29	10	27	143
Kilka razy w roku	42	27	8	23	201
W ogóle nie uczestniczy	42	30	7	21	105
Poglądy polityczne					
Lewica	44	29	13	14	191
Centrum	39	33	7	20	327
Prawica	46	27	7	20	228
Trudno powiedzieć	23	29	5	43	278

Tabela 12. Czy, Pana(i) zdaniem, po przystąpieniu Polski do Unii Europejskiej podatek od dochodów osobistych (PIT) wzrośnie, spadnie, czy też pozostanie bez zmian?

	(%)				
	Wzrośnie	Spadnie	Pozostanie bez zmian	Trudno powiedzieć	Liczba osób
Ogółem	48	8	21	23	1023
Płeć					
Mężczyźni	45	10	27	18	490
Kobiety	51	6	16	27	533
Wiek					
18-24 lat	50	5	21	24	155
25-34	39	8	26	27	183
35-44	45	11	27	17	176
45-54	54	9	22	16	207
55-64	53	8	16	23	119
65 lat i więcej	49	6	15	30	183
Miejsce zamieszkania					
Wieś	56	5	15	24	383
Miasto do 20 tys.	51	4	23	21	127
20-100 tys.	48	9	23	20	200
101-500 tys.	35	13	31	21	192
501 tys.i więcej mieszk.	40	11	22	27	121
Wykształcenie					
Podstawowe	57	3	9	31	288
Zasadnicze zawodowe	60	7	19	14	265
Średnie	39	9	27	25	356
Wyższe	29	18	39	14	114
Grupa społ.-zaw. pracujący					
Kadra kier., inteligencja	23	14	47	16	74
Prac.umysł.niż.szczebla	35	16	27	22	97
Pracownicy fiz.-umysł.	51	7	27	15	77
Robotnicy wykwalifikowani	49	3	30	18	78
Robotnicy niewykwalifik.	60	12	20	8	44
Rolnicy	59	4	9	28	54
Pracujący na własny rach.	36	21	18	26	38
Bierni zawodowo					
Renciści	62	6	11	21	125
Emeryci	45	6	19	30	194
Uczniowie i studenci	46	3	25	27	79
Bezrobotni	55	6	15	24	120
Gospodynie domowe i inni	58	6	12	24	43
Pracuje w:					
inst. państw., publicznej	38	13	31	18	164
spółce właścicieli					
prywatnych i państwa	43	7	35	15	59
sekt. pryw. poza rolnict.	43	11	27	19	180
prywatnym gosp. rolnym	59	4	12	26	64
Dochody na jedną osobę					
Do 299 zł	60	5	16	18	109
300-399	63	4	18	15	78
400-599	51	7	22	20	168
600-800	47	10	21	22	153
Powyżej 800 zł	38	15	26	21	180
Ocena własnych war. mater.					
Złe	57	4	15	23	319
Średnie	48	8	22	23	465
Dobre	37	13	29	22	239
Udział w prakt. religijnych					
Kilka razy w tygodniu	49	5	20	26	56
Raz w tygodniu	54	7	18	21	519
1-2 razy w miesiącu	46	6	24	24	143
Kilka razy w roku	39	10	26	24	201
W ogóle nie uczestniczy	40	11	26	24	105
Poglądy polityczne					
Lewica	42	10	29	19	191
Centrum	47	13	23	17	327
Prawica	48	7	27	18	228
Trudno powiedzieć	54	1	9	36	277

Tabela 13. Czy, Pana(i) zdaniem, w wyniku połączenia, integracji Polski z Unią **przestępczość** raczej zwiększy się, raczej zmniejszy się, czy też integracja nie będzie miała na to wpływu? 1 - Raczej zwiększy się; 2 - Raczej zmniejszy się; 3 - Integracja nie będzie miała wpływu

	(%)				
	1	2	3	Trudno powiedzieć	Liczba osób
Ogółem	42	20	21	17	1024
Płeć					
Mężczyźni	41	24	22	13	490
Kobiety	43	16	21	21	534
Wiek					
18-24 lat	25	27	35	12	155
25-34	41	18	21	20	183
35-44	44	20	21	15	176
45-54	46	19	21	14	207
55-64	54	22	11	13	119
65 lat i więcej	42	14	18	26	184
Miejsce zamieszkania					
Wieś	49	15	15	21	383
Miasto do 20 tys.	44	22	17	17	127
20-100 tys.	40	16	29	15	200
101-500 tys.	33	32	24	12	192
501 tys.i więcej mieszk.	34	21	31	15	122
Wykształcenie					
Podstawowe	47	14	16	22	288
Zasadnicze zawodowe	48	23	17	12	265
Średnie	38	20	26	16	356
Wysze	28	26	30	16	114
Grupa społ.-zaw. pracujący					
Kadra kier., inteligencja	33	21	27	19	74
Prac.umysł.niż.szczebla	34	21	32	14	97
Pracownicy fiz.-umysł.	37	25	30	8	77
Robotnicy wykwalifikowani	36	30	24	11	78
Robotnicy niewykwalifik.	55	15	10	20	44
Rolnicy	60	16	4	20	54
Pracujący na własny rach.	36	19	27	18	38
Bierni zawodowo					
Renciści	59	13	9	19	125
Emeryci	43	18	18	21	195
Uczniowie i studenci	23	20	40	17	79
Bezrobotni	42	23	20	16	120
Gospodynie domowe i inni	46	20	19	14	43
Pracuje w:					
inst. państw., publicznej	37	22	24	16	164
spółce właścicieli					
prywatnych i państwa	45	21	23	11	59
sekt. pryw. poza rolnict.	34	24	29	13	180
prywatnym gosp. rolnym	60	13	6	21	64
Dochody na jedną osobę					
Do 299 zł	44	21	21	14	109
300-399	45	19	18	18	79
400-599	53	14	18	14	168
600-800	42	27	17	14	153
Powyżej 800 zł	35	19	29	17	180
Ocena własnych war. mater.					
Złe	52	17	15	16	320
Średnie	42	18	24	16	465
Dobre	28	27	25	20	239
Udział w prakt. religijnych					
Kilka razy w tygodniu	25	16	23	35	56
Raz w tygodniu	44	19	20	17	520
1-2 razy w miesiącu	44	16	25	14	143
Kilka razy w roku	42	21	25	12	201
W ogóle nie uczestniczy	36	28	17	19	105
Poglądy polityczne					
Lewica	42	26	18	14	191
Centrum	41	22	23	14	327
Prawica	43	21	23	13	228
Trudno powiedzieć	42	11	21	25	278