



## **CENTRUM BADANIA OPINII SPOŁECZNEJ**

---

SEKRETARIAT  
OŚRODEK INFORMACJI

629 - 35 - 69, 628 - 37 - 04  
693 - 46 - 92, 625 - 76 - 23

UL. ŻURAWIA 4A, SKR. PT.24  
00 - 503 W A R S Z A W A  
TELEFAX 629 - 40 - 89

INTERNET

<http://www.cbos.pl>

E-mail: [sekretariat@cbos.pl](mailto:sekretariat@cbos.pl)

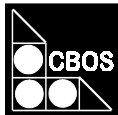
BS/49/2004

### **ZŁE NASTROJE SPOŁECZNE W MARCU**

KOMUNIKAT Z BADAŃ

WARSZAWA, MARZEC 2004

PRZEDRUK MATERIAŁÓW CBOS W CAŁOŚCI LUB W CZĘŚCI ORAZ WYKORZYSTANIE DANYCH EMPIRYCZNYCH  
JEST DOZWOLONE WYŁĄCZNIE Z PODANIEM ŹRÓDŁA



## ZŁE NASTROJE SPOŁECZNE W MARCU

---

- W marcu nieco pogorszyły się opinie o rozwoju ogólnej sytuacji w kraju. Tylko co szósty ankietowany (16%, spadek o 2 punkty) uważa, że sytuacja w Polsce zmierza w dobrym kierunku, a trzy czwarte (75%, wzrost o 3 punkty) jest przeciwnego zdania.
- Znacznie gorsze niż w lutym są opinie o sytuacji politycznej. Obecnie aż 70% badanych (wzrost o 7 punktów) negatywnie ocenia tę sytuację, a zaledwie 4% - pozytywnie. Za przeciętne (ani dobre, ani złe) uważa życie polityczne w kraju jedna piąta respondentów (20%, spadek o 4 punkty).
- Nieco pogorszyły się też oceny sytuacji gospodarczej. Do 70% (o 4 punkty) zwiększyła się liczba opinii krytycznych, a liczba ocen pozytywnych (5%) pozostała niezmienną. Natomiast wyraźną poprawę widać w opiniach o kondycji zakładów pracy - o 5 punktów (do 40%) wzrosła liczba ocen pozytywnych, o 10 punktów (do 25%) spadła liczba ocen negatywnych.
- Opinie ankietowanych o tym, jak obecnie żyje się im i ich rodzinom, są niemal takie same jak przed miesiącem: prawie jedna czwarta (24%) uważa, że żyje im się dobrze, tyle samo (24%) jest przeciwnego zdania, a pozostali (52%) oceniają poziom swego życia jako przeciętny (ani dobry, ani zły). Nie odnotowaliśmy też prawie żadnych zmian w ocenach warunków materialnych gospodarstw domowych.
- Tyle samo osób co przed miesiącem (44%) uważa, że w ciągu najbliższego roku ogólna sytuacja w Polsce się pogorszy, mniej zaś (9%, spadek o 3 punkty) liczy na jej poprawę. Pogorszyły się natomiast przewidywania dotyczące sytuacji gospodarczej: przybyło pesymistów (o 5 punktów, do 31%), a liczba optymistów (15%) pozostała bez zmian. Nadal najczęstsze jest przekonanie, że nic się w tej dziedzinie nie zmieni (43%).

Dwa miesiące przed wejściem Polski do Unii Europejskiej po raz kolejny odnotowaliśmy pogorszenie się nastrojów społecznych<sup>1</sup>. Znacznie gorzej niż przed miesiącem oceniana jest sytuacja polityczna, bardziej pesymistyczne są również przewidywania dotyczące gospodarki. Na ogół jednak zmiany w porównaniu z lutym są niewielkie. Wyraźnie poprawiły się tylko opinie o sytuacji w zakładach pracy.

## OCENY

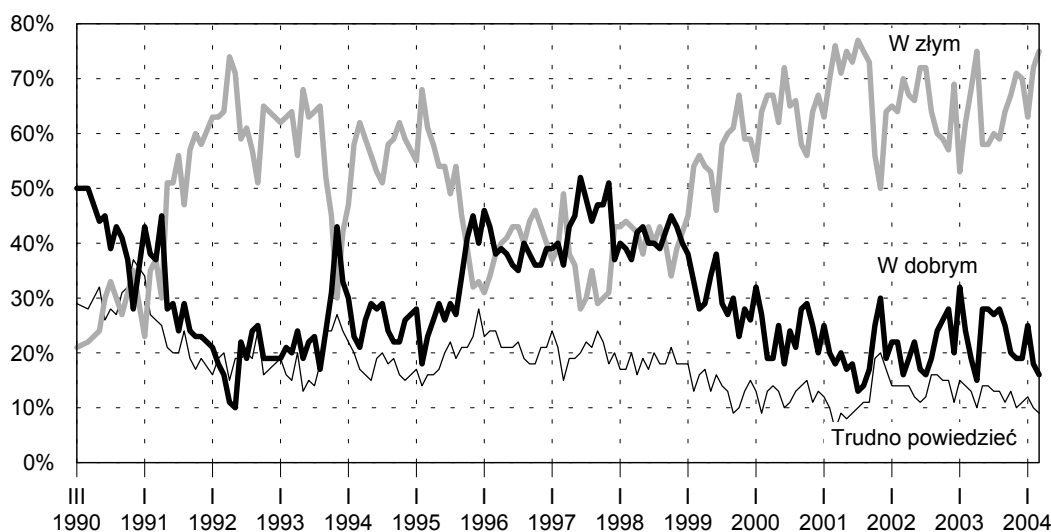
Opinie o rozwoju **ogólnej sytuacji w kraju** są obecnie nieco gorsze niż w lutym (zmiany w granicach błędu statystycznego), lecz znacznie gorsze niż w styczniu. Już tylko co szósty ankietowany (16%) pozytywnie ocenia kierunek rozwoju sytuacji w Polsce, zdecydowana większość zaś (75%) jest przeciwnego zdania.

Tabela 1

Czy, ogólnie rzecz biorąc, sytuacja w naszym kraju zmierza w dobrym czy też w złym kierunku?	Wskazania respondentów według terminów badań												
	III	IV	V	VI	VII	VIII	IX	X	XI	XII	I	II	III
	2003						2004						
	w procentach												
W dobrym	19	15	28	28	27	28	25	20	19	19	25	18	16
W złym	68	75	58	58	60	59	64	67	71	70	63	72	75
Trudno powiedzieć	13	10	14	14	13	13	11	13	10	11	12	10	9

<sup>1</sup> Badanie „Aktualne problemy i wydarzenia” (166), 5-8 marca 2004 roku, reprezentatywna próba losowa dorosłych Polaków (N=1022).

RYS. 1. CZY, OGÓLNIIE RZECZ BIORĄC, SYTUACJA W NASZYM KRAJU ZMIERZA W DOBRYM CZY TEŻ W ZŁYM KIERUNKU?



Na zróżnicowanie opinii w tym względzie wpływa przede wszystkim sytuacja materialna ankietowanych - wysokość dochodów na osobę oraz oceny warunków bytu własnego gospodarstwa domowego (zob. tabele aneksowe). Lepiej niż inni postrzegają rozwój tej sytuacji najmłodsi badani, zwłaszcza uczniowie i studenci, oraz osoby ze średnim i wyższym wykształceniem.

Pozytywnym opiniom na temat tego, co się dzieje w kraju, sprzyja również identyfikowanie się z lewicą. Zróżnicowanie ocen związane z poglądami politycznymi jest szczególnie widoczne wśród potencjalnych wyborców głównych partii i ugrupowań.

Negatywne oceny rozwoju sytuacji w Polsce przeważają we wszystkich analizowanych elektoratach, ale stosunkowo najmniej jest ich wśród sympatyków koalicji SLD-UP (52%). Blisko dwie piąte tego elektoratu dobrze ocenia obecną sytuację w kraju. Bardziej krytyczni są zwolennicy PO i PSL - dwie trzecie z nich jest zdania, że sytuacja w kraju rozwija się w złym kierunku, natomiast najwięcej ocen negatywnych jest w elektoratach LPR (87%), Samoobrony (81%) oraz PiS (79%).

Tabela 2

Potencjalne elektoraty*	Czy, ogólnie rzecz biorąc, sytuacja w naszym kraju zmierza w dobrym czy też w złym kierunku?		
	W dobrym	W złym	Trudno powiedzieć
	w procentach		
SLD-UP	39	52	9
PO	28	65	8
PSL**	22	68	10
PiS	18	79	3
LPR**	10	87	3
Samoobrona	9	81	10
Niezdecydowani, na kogo głosować	19	72	9
Niezamierzający głosować lub niezdecydowani w tej sprawie	11	79	10

\* Określone na podstawie deklaracji głosowania w potencjalnych wyborach parlamentarnych  
 \*\* Dane dotyczące tych partii należy traktować z ostrożnością ze względu na niewielką liczebność ich sympatyków w badanej próbie

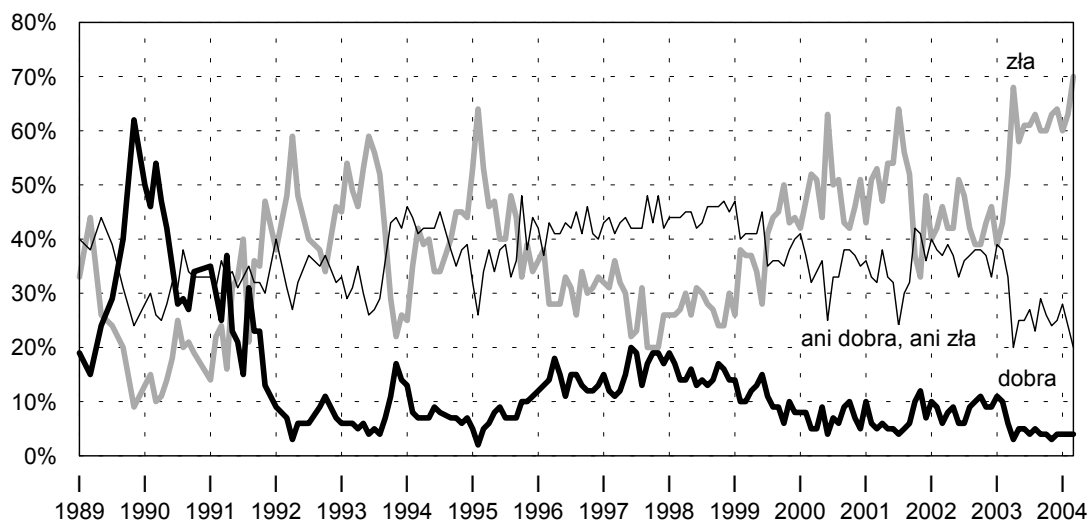
Opinie o **sytuacji politycznej** są znacznie gorsze niż przed miesiącem. Obecnie aż 70% badanych (wzrost o 7 punktów) negatywnie ocenia tę sytuację, a zaledwie 4% - pozytywnie. Za przeciętne (ani dobre, ani złe) uważa życie polityczne w kraju jedna piąta respondentów (20%, spadek o 4 punkty). Na pogorszenie ocen wpłynęły zapewne afery korupcyjne, wzrost niechęci do rządzącej koalicji i niepewność co do kierunku zmian zachodzących na scenie politycznej.

Tabela 3

Jak Pan(i) ogólnie ocenia obecną <b>sytuację polityczną</b> w Polsce? Czy jest ona:	Wskazania respondentów według terminów badań												
	III	IV	V	VI	VII	VIII	IX	X	XI	XII	I	II	III
	2003										2004		
	w procentach												
- dobra	6	3	5	5	4	5	4	4	3	4	4	4	4
- ani dobra, ani zła	33	20	25	25	27	23	29	26	24	25	28	24	20
- zła	52	68	58	61	61	63	60	60	63	64	60	63	70
Trudno powiedzieć	9	9	12	9	8	9	7	10	10	7	8	9	6

Oceny sytuacji politycznej są obecnie najgorsze od roku 1989, tzn. odkąd zaczęliśmy ją systematycznie badać.

RYS. 2. JAK PAN(I) OGÓLNIŃE OCENIA OBECNĄ SYTUACJĘ POLITYCZNĄ W POLSCE?  
CZY JEST ONA:



Pominięto „trudno powiedzieć”

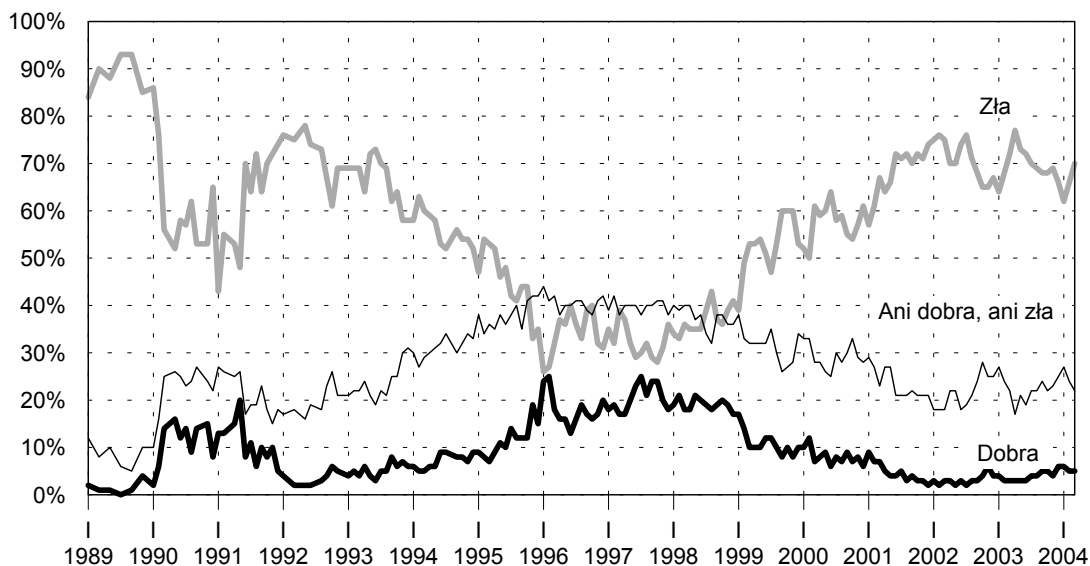
Niezadowolony z sytuacji politycznej w kraju częściej wyrażają osoby deklarujące poglądy prawicowe niż centrowe czy lewicowe (zob. tabele aneksowe). W grupach społeczno-zawodowych do najbardziej krytycznych należą pracujący na własny rachunek poza rolnictwem. Wyraźnie też widać, że im większe miejsce zamieszkania, tym więcej negatywnych ocen sytuacji politycznej. Inne czynniki nie różnicują ocen tak wyraźnie.

Pogorszyły się też opinie o **sytuacji gospodarczej** w Polsce. Do 70% wzrosła liczba ankietowanych krytykujących stan naszej gospodarki, a oceny pozytywne wystawia tyle samo osób co w lutym (5%).

Tabela 4

Jak Pan(i) ogólnie ocenia obecną <b>sytuację gospodarczą</b> w Polsce? Czy jest ona:	Wskazania respondentów według terminów badań												
	III	IV	V	VI	VII	VIII	IX	X	XI	XII	I	II	III
	2003										2004		
	w procentach												
- dobra	3	3	3	3	4	4	5	5	4	6	6	5	5
- ani dobra, ani zła	22	17	21	19	22	22	24	22	23	25	27	24	22
- zła	72	77	73	72	70	69	68	68	69	66	62	66	70
Trudno powiedzieć	4	4	4	6	4	5	4	5	4	4	5	5	3

RYS. 3. JAK PAN(I) OGÓLNIENIE OCENIA OBECNĄ SYTUACJĘ GOSPODARCZĄ W POLSCE?  
CZY JEST ONA:



Pominięto „trudno powiedzieć”

Negatywne oceny sytuacji gospodarczej zdecydowanie przeważają prawie we wszystkich kategoriach i grupach społecznych (zob. tabele aneksowe). Stosunkowo najmniej jest ich wśród najmłodszych ankietowanych, w wieku od 18 do 24 lat, zwłaszcza wśród uczniów i studentów.

Jest zrozumiałe, że im gorzej ludzie oceniają własne warunki materialne, a także im niższe mają dochody, tym częściej wyrażają krytyczne opinie o stanie gospodarki, a im lepsza jest ich sytuacja finansowa, tym częściej uważają, że sytuacja gospodarcza kraju jest średnia lub dobra. Negatywnym ocenom sprzyjają też prawicowe i centrowe poglądy polityczne.

Wyraźną poprawę odnotowaliśmy w ocenach dotyczących **sytuacji w zakładach pracy**, co może oznaczać, że w marcu mniej osób obawia się zwolnień. O 5 punktów (do 40%) wzrosła liczba pracujących zadowolonych z kondycji swoich zakładów, natomiast o 10 punktów (do 25%) spadła liczba niezadowolonych. Nieco więcej osób niż w lutym (33%, wzrost o 5 punktów) określa tę sytuację jako przeciętną.

Poprawiły się zwłaszcza opinie osób zatrudnionych w sektorze prywatnym poza rolnictwem, wyraźnie lepsze nastroje są także wśród pracowników instytucji państwowych i publicznych, a nieco lepsze - wśród rolników.

Tabela 5

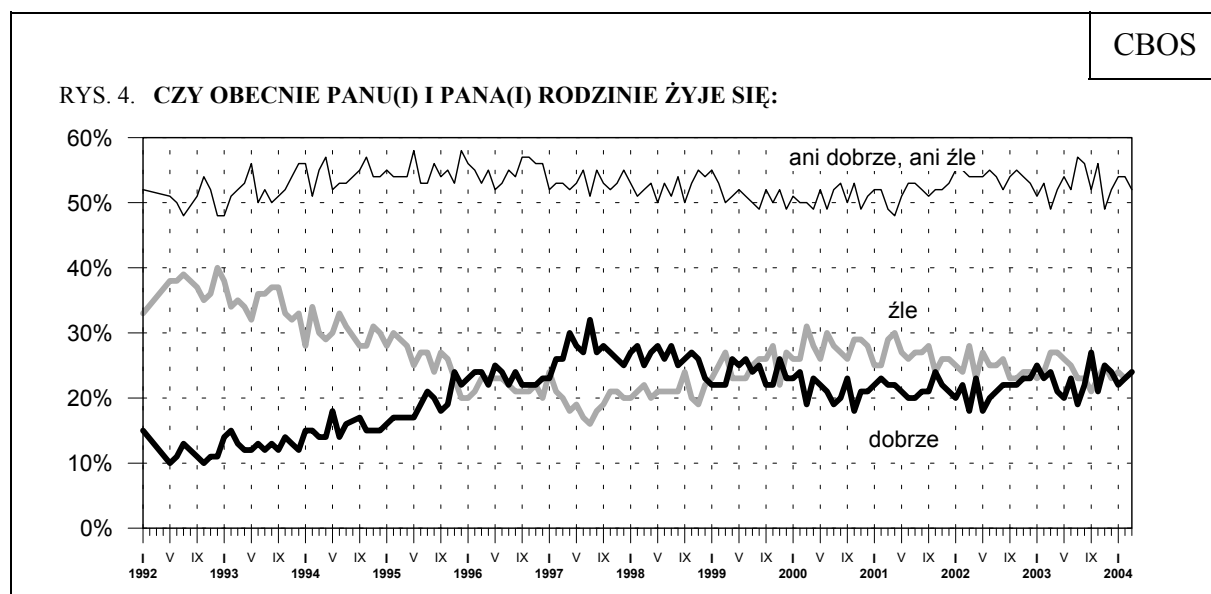
Jak Pan(i) ogólnie ocenia obecną sytuację w Pana(i) zakładzie pracy? Czy jest ona:	Wskazania respondentów według terminów badań												
	III	IV	V	VI	VII	VIII	IX	X	XI	XII	I	II	III
	2003										2004		
	w procentach												
<b>Respondenci aktywni zawodowo (ogółem)</b>													
N=	411	539	545	568	420	429	524	479	493	461	479	470	470
- dobra	31	33	28	35	36	34	38	35	36	35	41	35	40
- ani dobra, ani zła	33	28	31	32	31	30	32	32	29	32	31	28	33
- zła	34	37	38	31	31	34	28	31	32	30	26	35	25
Trudno powiedzieć	2	2	3	1	1	3	2	2	3	3	2	2	2
<b>Pracownicy instytucji państwowych i publicznych</b>													
- dobra	32	36	33	43	42	41	44	41	38	34	48	36	43
- ani dobra, ani zła	35	30	35	27	31	28	33	33	30	28	26	28	33
- zła	30	34	31	29	26	30	22	22	28	35	24	33	22
Trudno powiedzieć	3	0	1	0	1	1	1	3	3	4	1	3	1
<b>Pracujący w spółkach o własności prywatnej i państwowej</b>													
- dobra	35	34	30	35	43	31	40	33	40	44	47	45	41
- ani dobra, ani zła	33	33	38	33	29	36	40	44	32	37	26	32	35
- zła	32	31	31	30	28	30	19	22	27	19	25	23	21
Trudno powiedzieć	0	2	1	2	0	3	1	1	1	0	1	0	3
<b>Pracujący w sektorze prywatnym poza rolnictwem</b>													
- dobra	38	38	32	39	38	39	42	41	44	41	41	40	48
- ani dobra, ani zła	36	27	31	39	37	32	30	33	31	38	42	28	35
- zła	26	32	32	22	24	26	26	26	23	19	15	30	16
Trudno powiedzieć	0	3	5	1	1	3	2	0	2	2	2	2	1
<b>Pracujący w indywidualnych gospodarstwach rolnych</b>													
- dobra	2	8	7	9	6	3	0	4	8	9	5	12	11
- ani dobra, ani zła	22	16	19	23	15	20	23	17	12	23	21	19	28
- zła	75	77	72	64	78	75	75	77	80	63	74	64	61
Trudno powiedzieć	1	0	2	5	1	1	2	2	0	5	0	5	0



Opinie Polaków o tym, **jak obecnie żyje się im i ich rodzinom**, są niemal takie same jak przed miesiącem: prawie jedna czwarta (24%) wyraża zadowolenie z obecnego poziomu życia i tyle samo (24%) jest niezadowolonych. Ponad połowa respondentów (52%) ocenia, że żyje im się średnio (ani dobrze, ani źle).

Tabela 6

Czy obecnie Panu(i) i Pana(i) rodzinie żyje się:	Wskazania respondentów według terminów badań												
	III	IV	V	VI	VII	VIII	IX	X	XI	XII	I	II	III
	2003										2004		
	w procentach												
- dobrze	24	21	20	23	19	22	27	21	25	24	22	23	24
- ani dobrze, ani źle	49	52	54	52	57	56	52	56	49	52	54	54	52
- źle	27	27	26	25	23	23	21	23	25	23	24	23	24
Trudno powiedzieć	0	0	0	0	1	0	0	0	0	0	1	0	0

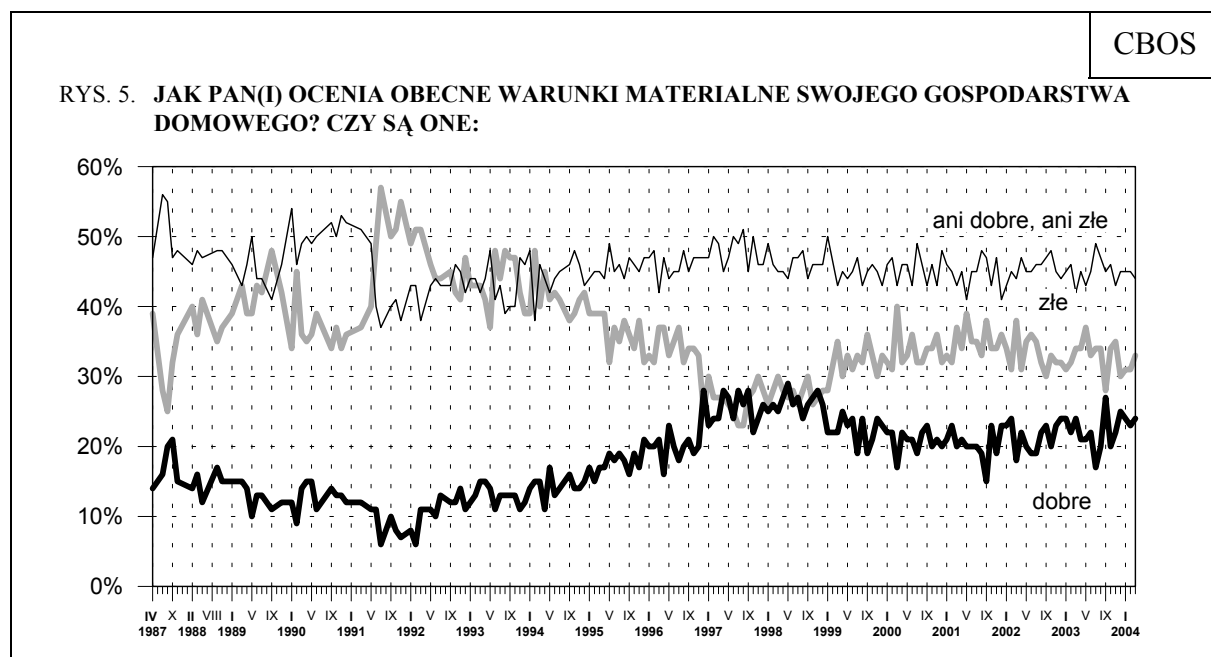


Pominięto „trudno powiedzieć”

Nie odnotowaliśmy też prawie żadnych zmian w ocenach **warunków materialnych gospodarstw domowych** - niemal co czwarty respondent (24%) dobrze ocenia te warunki, a co trzeci (33%) jest przeciwnego zdania. Najczęściej (44% wskazań) określane są one jako przeciętne.

Tabela 7

Jak Pan(i) ocenia <b>obecne warunki materialne swojego gospodarstwa domowego?</b> Czy są one:	Wskazania respondentów według terminów badań												
	III	IV	V	VI	VII	VIII	IX	X	XI	XII	I	II	III
	2003						2004						
	w procentach												
- dobre	24	21	21	22	17	20	27	20	22	25	24	23	24
- ani dobre, ani złe	42	45	43	45	49	47	45	46	43	45	45	45	44
- złe	34	34	37	33	34	34	28	34	35	30	31	31	33



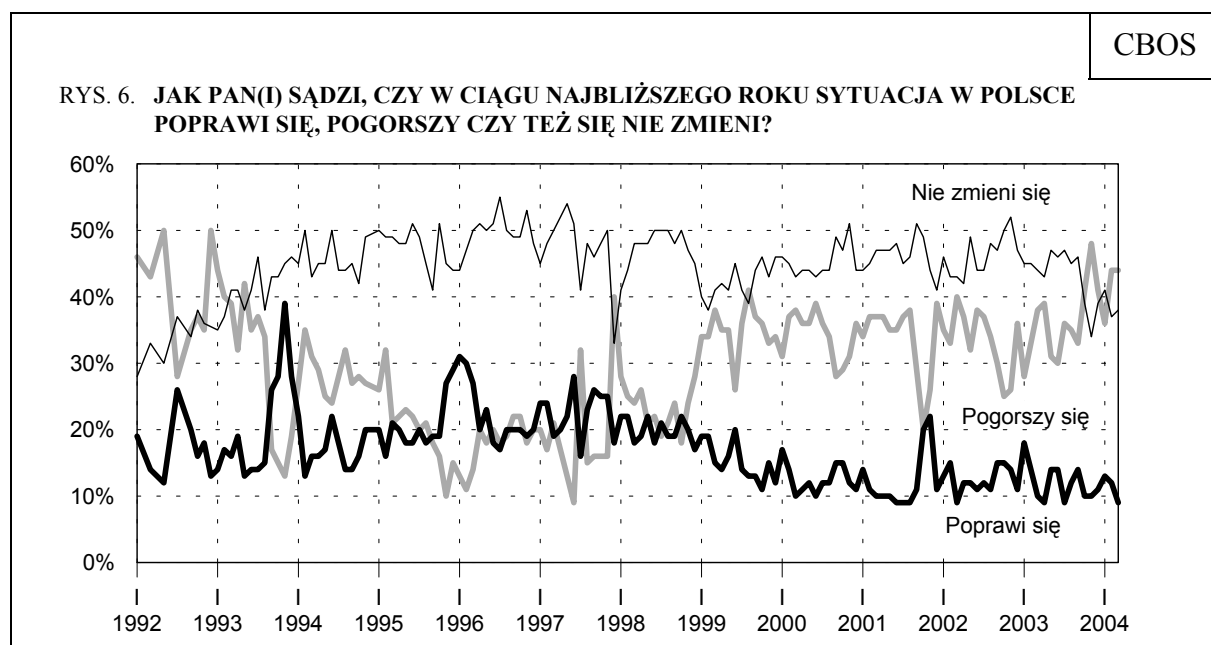
Oceny poziomu życia i warunków materialnych gospodarstw domowych zależą głównie od poziomu dochodów i wykształcenia ankietowanych. Im lepiej są sytuowani i wykształceni, tym częściej oceniają te warunki pozytywnie, a rzadziej negatywnie. Częstością dobrych ocen wyróżniają się zwłaszcza osoby z wyższym wykształceniem, przedstawiciele kadry kierowniczej i inteligencji oraz pracujący na własny rachunek poza rolnictwem. Do grup najczęściej negatywnie oceniających poziom życia i warunki materialne własnych gospodarstw domowych należą bezrobotni, renciści, gospodynie domowe, rolnicy i robotnicy niewykwalifikowani (zob. tabele aneksowe).

## PRZEWIDYWANIA

Przewidywania dotyczące poprawy lub pogorszenia się w najbliższym roku **ogólnej sytuacji** w kraju są minimalnie gorsze niż w lutym. Tyle samo osób co przed miesiącem (44%) uważa, że w ciągu najbliższego roku sytuacja w Polsce się pogorszy, ubyło natomiast (o 3 punkty, do 9%) tych, którzy liczą na jej poprawę. Prawie dwie piąte badanych (38%) sądzi, że nie nastąpią żadne zmiany. Co jedenasty respondent (9%) nie potrafi przewidzieć rozwoju tej sytuacji.

Tabela 8

Jak Pan(i) sądzi, czy w ciągu najbliższego roku <b>sytuacja w Polsce</b> poprawi się, pogorszy czy też się nie zmieni?	Wskazania respondentów według terminów badań												
	III	IV	V	VI	VII	VIII	IX	X	XI	XII	I	II	III
	2003										2004		
	w procentach												
Poprawi się	10	9	14	14	9	12	14	10	10	11	13	12	9
Nie zmieni się	44	43	47	46	47	45	46	39	34	39	41	37	38
Pogorszy się	38	39	31	30	36	35	33	41	48	41	36	44	44
Trudno powiedzieć	7	9	8	10	7	8	7	10	8	9	10	8	9



Pominięto „trudno powiedzieć”

Przewidywania co do rozwoju ogólnej sytuacji w Polsce w ciągu najbliższego roku zależą od wysokości dochodów i od warunków materialnych, w jakich żyją ankietowani (optymizmowi sprzyja poczucie, że są one dobre). Ponadto im wyższe wykształcenie, tym częstsze oczekiwania poprawy sytuacji. Natomiast inne czynniki mają mniejsze znaczenie (zob. tabele aneksowe), nawet deklarowane poglądy polityczne nie różnicują wyraźnie opinii na ten temat.

Wśród potencjalnych wyborców głównych partii i ugrupowań politycznych więcej jest w tej sprawie pesymistów niż optymistów, najczęściej jednak ankietowani sądzą, że nic się nie zmieni i będzie tak samo jak obecnie. Tylko w elektoratach LPR i Samoobrony dominują pesymiści. Stosunkowo najwięcej optymistów i najmniej pesymistów jest obecnie wśród sympatyków PO, co jest istotną zmianą, zwykle bowiem optymizmem wyróżniali się zwolennicy rządzącej koalicji. Wynika to zapewne z wyraźnych zmian sympatii i preferencji partyjnych w naszym społeczeństwie w ostatnich miesiącach oraz wiązania nadziei na lepszą przyszłość z tym ugrupowaniem politycznym.

Tabela 9

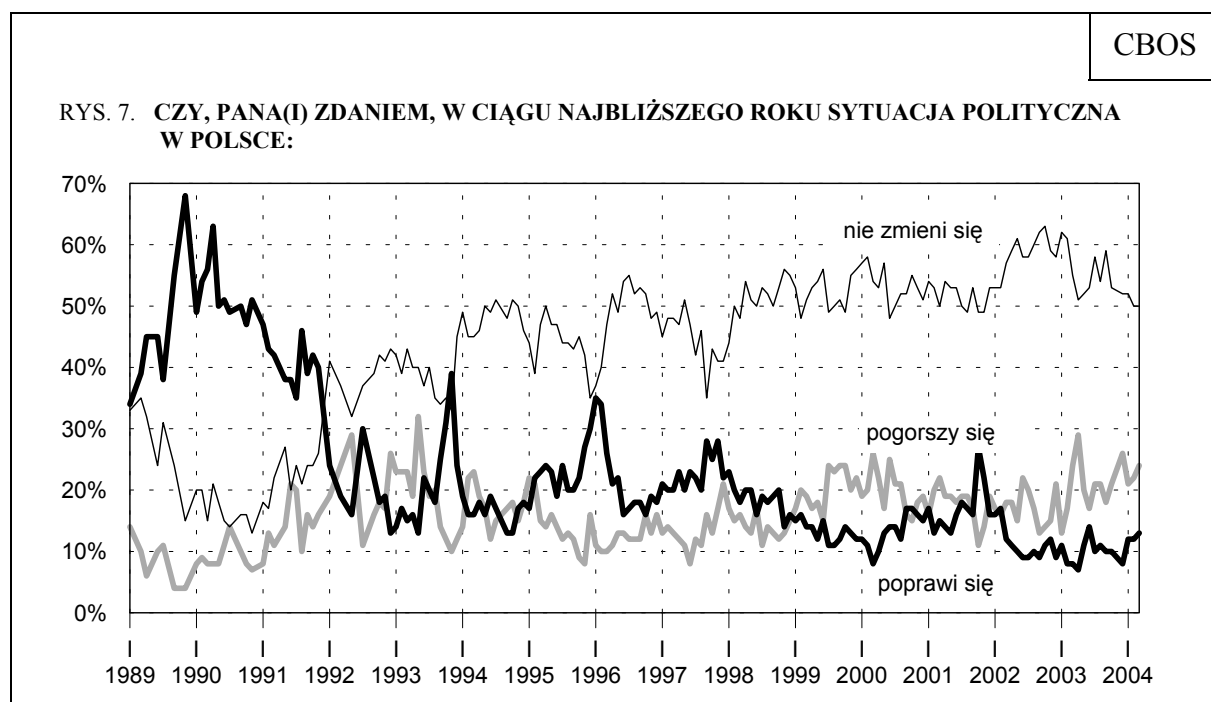
Potencjalne elektoraty*	Jak Pan(i) sądzi, czy w ciągu najbliższego roku sytuacja w Polsce poprawi się, pogorszy czy też się nie zmieni?			
	Poprawi się	Nie zmieni się	Pogorszy się	Trudno powiedzieć
	w procentach			
PO	16	48	32	4
SLD-UP	12	42	38	8
PiS	10	51	37	2
PSL**	4	47	37	12
Samoobrona	7	31	52	10
LPR**	5	23	72	0
Niezdecydowani, na kogo głosować	15	37	36	12
Niezamierzający głosować lub niezdecydowani w tej sprawie	6	35	48	11

\* Określone na podstawie deklaracji głosowania w potencjalnych wyborach parlamentarnych  
 \*\* Dane dotyczące tych partii należy traktować z ostrożnością ze względu na niewielką liczebność ich sympatyków w badanej próbie

Przewidywania dotyczące **sytuacji politycznej** w Polsce są niemal takie same jak w lutym. Prawie co czwarty respondent (24%) uważa, że w najbliższym roku sytuacja w tej dziedzinie się pogorszy, a co ósmy (13%) oczekuje poprawy. Połowa badanych (50%) - tak samo jak przed miesiącem - sądzi, że życie polityczne w kraju pozostanie bez zmian.

Tabela 10

Czy, Pana(i) zdaniem, w ciągu najbliższego roku <b>sytuacja polityczna</b> w Polsce:	Wskazania respondentów według terminów badań											
	III	IV	V	VI	VII	VIII	IX	X	XII	I	II	III
	2003									2004		
	w procentach											
- poprawi się	8	7	11	14	10	11	10	10	8	12	12	13
- nie zmieni się	55	51	52	53	58	54	59	53	52	52	50	50
- pogorszy się	24	29	20	17	21	21	18	21	26	21	22	24
Trudno powiedzieć	14	13	16	16	12	14	12	16	14	15	17	13



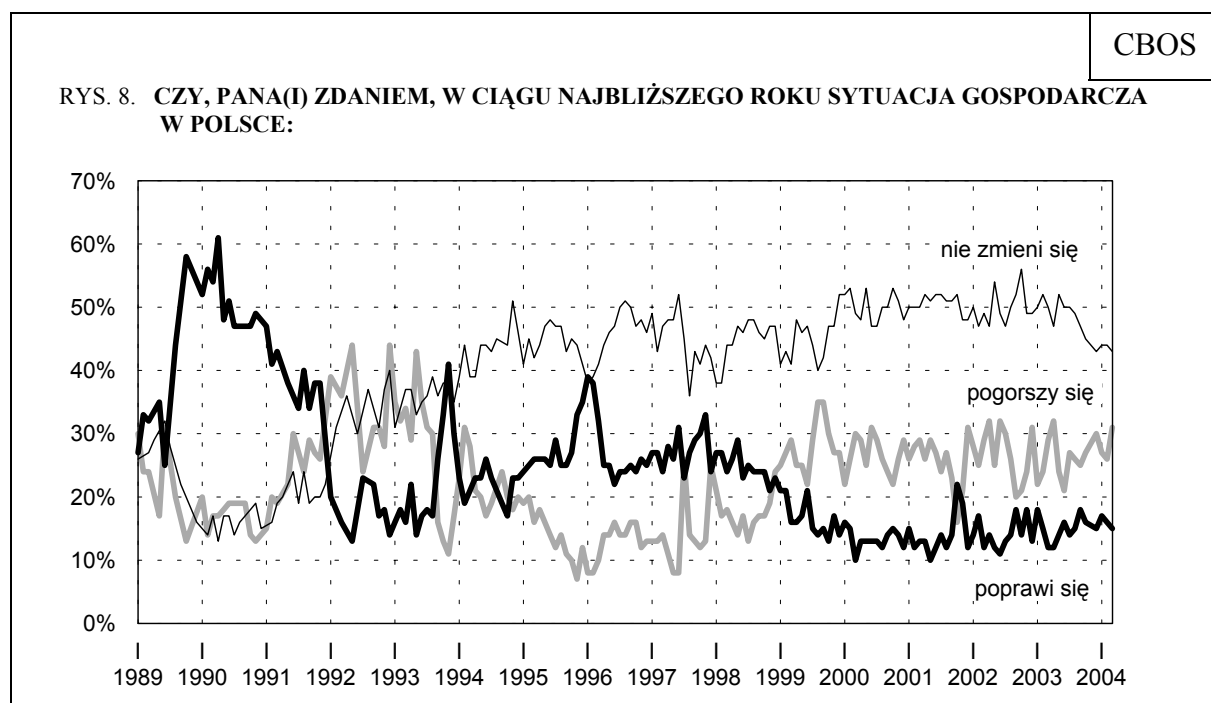
Pominięto „trudno powiedzieć”

Pogorszyły się natomiast przewidywania dotyczące **sytuacji gospodarczej**. O 5 punktów (do 31%) wzrosła liczba pesymistów, nie zmieniła się natomiast liczba

badanych mających nadzieję na poprawę stanu gospodarki w ciągu roku. Nadal najczęstsze jest przekonanie, że nic się w tej dziedzinie nie zmieni (43%).

Tabela 11

Czy, Pana(i) zdaniem, w ciągu najbliższego roku <b>sytuacja gospodarcza</b> w Polsce:	Wskazania respondentów według terminów badań											
	III	IV	V	VI	VII	VIII	IX	X	XII	I	II	III
	2003						2004					
	w procentach											
- poprawi się	12	12	14	16	14	15	18	16	15	17	16	15
- nie zmieni się	50	47	52	50	50	49	47	45	43	44	44	43
- pogorszy się	29	32	24	21	27	26	25	27	30	27	26	31
Trudno powiedzieć	10	9	11	13	9	10	10	12	12	12	14	11



Przewidywania dotyczące sytuacji **zakładów pracy** uległy niewielkim zmianom. Liczba pracujących, którzy oczekują poprawy, zmalała wprawdzie o 3 punkty (do 10%), ale zmalała także (o 2 punkty, do 18%) liczba obawiających się pogorszenia. Przybyło osób (o 5 punktów, do 60%) niespodziewających się żadnych zmian.

Tabela 12

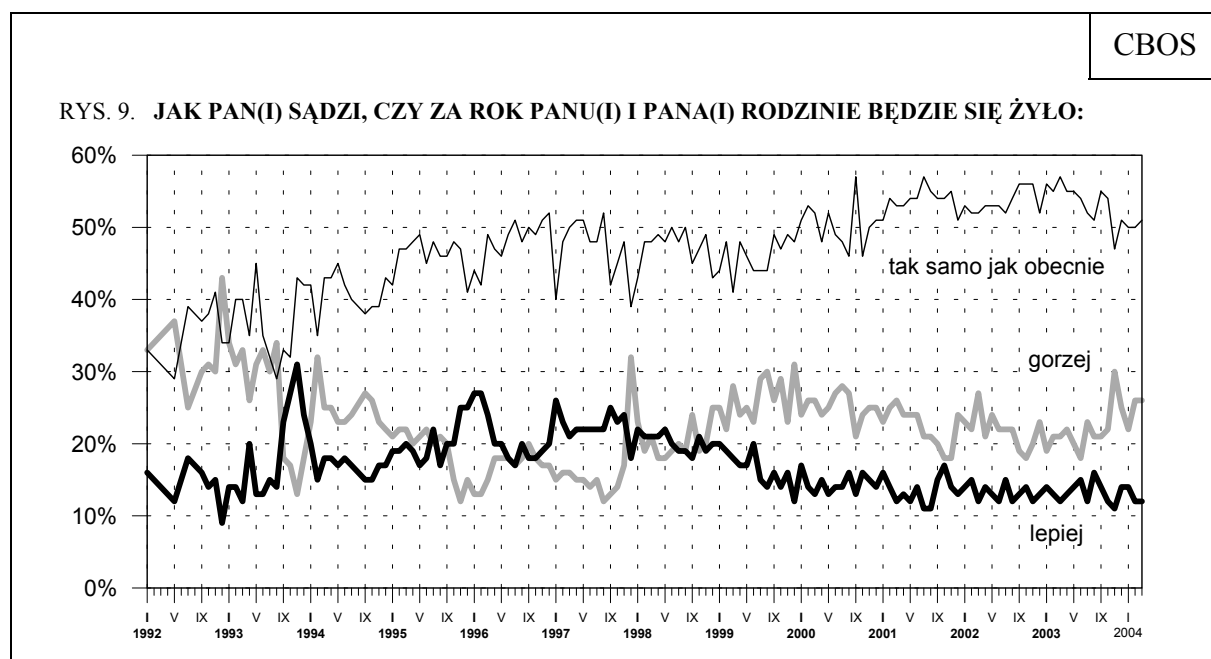
Czy, Pana(i) zdaniem, w ciągu najbliższego roku <b>sytuacja w Pana(i) zakładzie pracy:</b>	Wskazania respondentów według terminów badań											
	III	IV	V	VI	VII	VIII	IX	X	XII	I	II	III
	2003									2004		
	w procentach											
<b>Respondenci aktywni zawodowo (ogółem)</b>												
N=	416	549	543	572	421	428	528	478	465	481	474	477
- poprawi się	9	7	10	13	10	10	12	11	11	14	13	10
- pozostanie bez zmian	60	59	56	60	59	56	58	56	57	60	55	60
- pogorszy się	23	26	24	18	23	20	20	22	20	18	20	18
Trudno powiedzieć	8	9	10	9	8	15	10	11	11	8	12	12
<b>Pracownicy instytucji państwowych i publicznych</b>												
- poprawi się	5	5	5	7	9	10	10	9	5	8	11	10
- pozostanie bez zmian	63	56	58	69	60	63	60	60	61	63	56	60
- pogorszy się	25	34	27	16	23	20	20	22	23	23	23	22
Trudno powiedzieć	7	6	10	7	7	7	10	8	11	6	11	8
<b>Pracujący w spółkach o własności prywatnej i państwowej</b>												
- poprawi się	7	3	14	17	12	10	16	8	24	22	21	18
- pozostanie bez zmian	61	69	50	51	69	48	61	54	47	61	65	48
- pogorszy się	28	21	24	22	13	33	19	25	14	13	11	20
Trudno powiedzieć	5	7	12	10	5	9	4	12	15	4	3	14
<b>Pracujący w sektorze prywatnym poza rolnictwem</b>												
- poprawi się	16	11	11	18	11	11	13	15	14	19	14	6
- pozostanie bez zmian	62	61	61	59	58	54	58	55	65	56	59	71
- pogorszy się	17	21	19	15	21	13	19	17	13	14	17	10
Trudno powiedzieć	5	7	8	7	10	22	10	13	8	11	10	13
<b>Pracujący w indywidualnych gospodarstwach rolnych</b>												
- poprawi się	6	7	11	5	2	7	6	4	9	4	12	11
- pozostanie bez zmian	49	57	48	54	52	54	58	58	38	64	37	44
- pogorszy się	36	30	30	24	40	25	27	31	40	27	29	30
Trudno powiedzieć	9	5	11	17	6	14	9	8	13	5	22	15

Warto zwrócić uwagę, że zmalał odsetek osób obawiających się pogorszenia sytuacji wśród pracujących w sektorze prywatnym poza rolnictwem, natomiast częstsze niż przed miesiącem są obawy wśród pracujących w spółkach o własności prywatnej i państwowej.

Nie zmieniły się przewidywania dotyczące **poziomu życia ankietowanych i ich rodzin**. Ponad jedna czwarta badanych (26%) obawia się obniżenia poziomu życia, a połowa (51%) sądzi, że będzie im się żyło tak samo jak obecnie. Na poprawę liczy tylko co ósmy respondent (12%).

Tabela 13

Jak Pan(i) sądzi, czy za rok Panu(i) i Pana(i) rodzinie będzie się żyło:	Wskazania respondentów według terminów badań												
	III	IV	V	VI	VII	VIII	IX	X	XI	XII	I	II	III
	2003						2004						
	w procentach												
- lepiej	12	13	14	15	12	16	14	12	11	14	14	12	12
- tak samo	57	55	55	54	52	51	55	54	47	51	50	50	51
- gorzej	21	22	20	18	23	21	21	22	30	25	22	26	26
Trudno powiedzieć	10	11	11	13	13	12	10	12	12	10	14	12	11



Pominięto „trudno powiedzieć”

Nadzieje lub obawy co do przyszłości powiązane są w tym przypadku przede wszystkim z sytuacją materialną ankietowanych oraz ich wykształceniem. Odsetki optymistów i pesymistów wzrastają lub maleją zależnie od oceny warunków materialnych gospodarstwa domowego, a im niższe dochody, tym częstsze przewidywania, że będzie



gorzej. Pesymistyczne nastawienie widoczne jest szczególnie wśród rencistów, co może się wiązać z zapowiedzią weryfikacji rent, a także wśród emerytów (zob. tabele aneksowe). Optylizmem w postrzeganiu przyszłości wyróżniają się, jak zwykle, ludzie młodzi, w wieku od 18 do 34 lat, oraz uczniowie i studenci.



Wydaje się, że pozytywne zmiany sytuacji gospodarczej w naszym kraju nie mają istotnego wpływu na nastroje Polaków. Po krótkotrwałej ich poprawie na początku roku, w lutym, a jeszcze wyraźniej w marcu odnotowaliśmy ich ponowne pogorszenie. Zapewne większe znaczenie dla kształtowania się społecznych ocen i opinii mają w tym wypadku wydarzenia z życia politycznego i społecznego (afery korupcyjne i inne) niż wskaźniki ekonomiczne. Skutki naszego bliskiego już członkostwa w Unii Europejskiej postrzegane są obecnie także mniej optymistycznie, powszechne np. stały się obawy przed wzrostem cen, co wpływa zapewne na pogorszenie się nastrojów<sup>2</sup>.

Trzeba też podkreślić, że ankietowani, którzy nie oczekują w najbliższej przyszłości zmian sytuacji ogólnej, politycznej i gospodarczej, to w zdecydowanej większości (70%-73%) osoby negatywnie oceniające obecną sytuację.

Opracował  
Włodzimierz DERCZYŃSKI

---

<sup>2</sup> Zob. komunikat CBOS „Załamanie się optymizmu w myśleniu o efektach integracji z Unią Europejską”, marzec 2004.

## A N E K S

Tabela 1. Czy, ogólnie rzecz biorąc, sytuacja w naszym kraju zmierza w dobrym czy też w złym kierunku?

	(%)			
	W dobrym	W złym	Trudno powiedzieć	Liczba osób
Ogółem	16	75	9	1022
Płeć				
Mężczyźni	15	77	7	488
Kobiety	16	74	11	534
Wiek				
18-24 lat	21	71	8	157
25-34	16	77	7	186
35-44	18	74	8	174
45-54	15	75	11	195
55-64	10	83	6	142
65 lat i więcej	12	73	15	168
Miejsce zamieszkania				
Wieś	12	77	11	369
Miasto do 20 tys.	19	71	10	131
20-100 tys.	18	78	4	208
101-500 tys.	17	73	9	193
501 tys. i więcej mieszk.	14	75	11	122
Wykształcenie				
Podstawowe	13	74	12	286
Zasadnicze zawodowe	9	85	7	260
Średnie	20	72	8	358
Wyższe	24	66	10	118
Grupa społ.-zaw. pracujący				
Kadra kier., inteligencja	19	68	13	66
Prac.umysł.niż.szczębla	24	67	9	84
Pracownicy fiz.- umysł.	18	75	7	111
Robotnicy wykwalifikowani	13	81	6	79
Robotnicy niewykwalifik.	6	92	2	35
Rolnicy	6	80	14	54
Pracujący na własny rach.	38	57	5	33
Bierni zawodowo				
Renciści	8	81	11	118
Emeryci	11	77	12	205
Uczniowie i studenci	25	68	7	79
Bezrobotni	18	78	4	120
Gospodynie domowe i inni	13	68	19	38
Pracuje w:				
inst. państw., publicznej	18	72	10	151
spółce właścicieli				
prywatnych i państwa	22	69	9	72
sekt. pryw. poza rolnict.	18	77	5	184
prywatnym gosp. rolnym	7	83	10	57
Dochody na jedną osobę				
Do 299 zł	13	79	8	117
300-399	10	80	10	82
400-599	13	82	4	201
600-800	18	72	10	176
Powyżej 800 zł	22	69	9	194
Ocena własnych war. mater.				
Złe	9	82	9	333
Średnie	15	77	9	447
Dobre	26	64	11	242
Udział w prakt. religijnych				
Kilka razy w tygodniu	17	77	6	65
Raz w tygodniu	16	75	9	550
1-2 razy w miesiącu	13	77	10	142
Kilka razy w roku	17	73	10	164
W ogóle nie uczestniczy	15	75	9	101
Poglądy polityczne				
Lewica	22	70	8	160
Centrum	13	77	9	285
Prawica	16	78	6	310
Trudno powiedzieć	14	72	14	267

Tabela 2. Jak Pan(i) ogólnie ocenia obecną **sytuację polityczną** w Polsce?  
Czy jest ona:

(%)

	dobra	ani dobra, ani zła	zła	Trudno powiedzieć	Liczba osób
Ogółem	4	20	70	6	1021
Płeć					
Mężczyźni	4	19	74	3	488
Kobiety	3	20	67	9	533
Wiek					
18-24 lat	3	29	61	6	157
25-34	5	19	72	4	186
35-44	4	19	73	4	174
45-54	4	18	74	5	195
55-64	2	13	80	4	142
65 lat i więcej	3	21	61	15	167
Miejsce zamieszkania					
Wieś	3	22	66	9	369
Miasto do 20 tys.	2	21	66	11	131
20-100 tys.	5	20	70	5	207
101-500 tys.	6	19	74	1	193
501 tys.i więcej mieszk.	2	12	82	4	122
Wykształcenie					
Podstawowe	4	20	63	13	285
Zasadnicze zawodowe	5	15	77	4	260
Średnie	3	25	69	3	358
Wyższe	3	16	76	5	118
Grupa społ.-zaw. pracujący					
Kadra kier., inteligencja	2	18	76	4	66
Prac.umysł.niż.szczebła	1	29	67	3	84
Pracownicy fiz.-umysł.	4	22	73	1	111
Robotnicy wykwalifikowani	8	16	66	10	79
Robotnicy niewykwalifik.	2	24	71	3	35
Rolnicy	4	13	77	6	54
Pracujący na własny rach.	0	9	91	0	33
Bierni zawodowo					
Renciści	2	17	73	8	117
Emeryci	3	17	69	11	205
Uczniowie i studenci	4	32	62	2	79
Bezrobotni	7	18	67	9	120
Gospodynie domowe i inni	5	23	63	10	38
Pracuje w:					
inst. państw., publicznej	2	24	71	3	151
spółce właścicieli					
prywatnych i państwa	10	15	70	5	72
sekt. pryw. poza rolnict.	1	22	74	3	184
prywatnym gosp. rolnym	4	12	82	3	57
Dochody na jedną osobę					
Do 299 zł	3	22	69	6	117
300-399	4	18	66	13	82
400-599	4	23	71	3	201
600-800	5	15	72	8	175
Powyżej 800 zł	3	20	73	4	194
Ocena własnych war. mater.					
Złe	3	15	73	9	332
Średnie	3	25	67	6	447
Dobre	6	18	73	4	242
Udział w prakt. religijnych					
Kilka razy w tygodniu	2	10	74	14	65
Raz w tygodniu	3	23	68	6	549
1-2 razy w miesiącu	2	20	74	4	142
Kilka razy w roku	6	12	74	8	164
W ogóle nie uczestniczy	6	19	70	5	101
Poglądy polityczne					
Lewica	6	24	69	1	160
Centrum	3	21	73	2	285
Prawica	2	16	78	4	310
Trudno powiedzieć	4	21	58	17	265

Tabela 3. Jak Pan(i) ogólnie ocenia obecną **sytuację gospodarczą** w Polsce?  
Czy jest ona:

	(%)				
	dobra	ani dobra ani zła	zła	Trudno powiedzieć	Liczba osób
Ogółem	5	22	70	3	1021
Płeć					
Mężczyźni	5	21	71	3	488
Kobiety	4	22	70	4	533
Wiek					
18-24 lat	7	32	57	5	157
25-34	5	23	72	0	186
35-44	4	21	74	1	174
45-54	5	23	69	3	195
55-64	3	16	78	3	142
65 lat i więcej	5	14	73	8	167
Miejsce zamieszkania					
Wieś	4	19	73	5	369
Miasto do 20 tys.	5	22	71	2	131
20-100 tys.	8	24	66	3	207
101-500 tys.	5	25	68	2	193
501 tys. i więcej mieszk.	2	22	74	2	122
Wykształcenie					
Podstawowe	6	18	69	7	285
Zasadnicze zawodowe	4	17	78	1	260
Średnie	4	26	68	2	358
Wyższe	6	28	64	2	118
Grupa społ.-zaw. pracujący					
Kadra kier., inteligencja	3	25	72	0	66
Prac. umysł. niż. szczebla	7	31	61	1	84
Pracownicy fiz. - umysł.	4	29	65	2	111
Robotnicy wykwalifikowani	4	20	72	3	79
Robotnicy niewykwalifik.	5	15	81	0	35
Rolnicy	3	22	72	3	54
Pracujący na własny rach.	10	26	61	3	33
Bierni zawodowo					
Renciści	4	13	77	7	117
Emeryci	5	15	76	4	205
Uczniowie i studenci	7	36	54	3	79
Bezrobotni	5	17	75	3	120
Gospodynie domowe i inni	2	28	64	5	38
Pracuje w:					
inst. państw., publicznej	2	24	72	1	151
spółce właścicieli					
prywatnych i państwa	11	29	58	2	72
sekt. pryw. poza rolnict.	5	27	67	2	184
prywatnym gosp. rolnym	3	21	75	1	57
Dochody na jedną osobę					
Do 299 zł	4	18	76	3	117
300-399	3	16	76	5	82
400-599	4	26	69	1	201
600-800	6	21	68	4	175
Powyżej 800 zł	5	26	67	1	194
Ocena własnych war. mater.					
Złe	2	11	83	4	332
Średnie	5	24	68	3	447
Dobre	9	31	57	3	242
Udział w prakt. religijnych					
Kilka razy w tygodniu	5	17	70	8	65
Raz w tygodniu	4	21	73	2	549
1-2 razy w miesiącu	7	24	67	2	142
Kilka razy w roku	5	19	70	5	164
W ogóle nie uczestniczy	4	28	65	3	101
Poglądy polityczne					
Lewica	5	32	63	0	160
Centrum	3	22	74	1	285
Prawica	5	19	74	2	310
Trudno powiedzieć	6	17	67	9	265

Tabela 4. Czy obecnie Panu(i) i Pana(i) rodzinie żyje się:

(%)

	dobrze	ani dobrze, ani źle	źle	Trudno powiedzieć	Liczba osób
Ogółem	24	52	24	0	1022
Płeć					
Mężczyźni	28	48	23	0	488
Kobiety	21	56	23	0	534
Wiek					
18-24 lat	39	52	10	0	157
25-34	40	49	11	0	186
35-44	21	54	25	0	174
45-54	20	46	34	1	195
55-64	15	53	32	0	142
65 lat i więcej	9	61	29	0	168
Miejsce zamieszkania					
Wieś	18	52	30	0	369
Miasto do 20 tys.	21	58	21	0	131
20-100 tys.	22	61	17	0	208
101-500 tys.	35	46	18	1	193
501 tys. i więcej mieszk.	34	42	24	0	122
Wykształcenie					
Podstawowe	14	49	36	0	286
Zasadnicze zawodowe	16	54	31	0	260
Średnie	28	59	13	0	358
Wyższe	56	36	7	0	118
Grupa społ.-zaw. pracujący					
Kadra kier., inteligencja	58	38	4	0	66
Prac. umysł. niż. szczebla	42	49	9	0	84
Pracownicy fiz. - umysł.	22	60	18	0	111
Robotnicy wykwalifikowani	20	56	23	0	79
Robotnicy niewykwalifik.	22	64	14	0	35
Rolnicy	25	42	34	0	54
Pracujący na własny rach.	46	37	17	0	33
Bierni zawodowo					
Renciści	10	48	42	0	118
Emeryci	10	63	26	0	205
Uczniowie i studenci	45	51	5	0	79
Bezrobotni	12	51	36	1	120
Gospodynie domowe i inni	34	33	33	0	38
Pracuje w:					
inst. państw., publicznej	33	53	14	0	151
spółce właścicieli					
prywatnych i państwa	34	56	10	0	72
sekt. pryw. poza rolnict.	34	50	16	0	184
prywatnym gosp. rolnym	27	41	32	0	57
Dochody na jedną osobę					
Do 299 zł	8	40	51	1	117
300-399	13	54	33	0	82
400-599	17	59	24	0	201
600-800	26	59	16	0	176
Powyżej 800 zł	38	52	10	0	194
Ocena własnych war. mater.					
Źle	6	36	58	0	333
Średnie	14	77	9	0	447
Dobre	68	30	2	0	242
Udział w prakt. religijnych					
Kilka razy w tygodniu	19	49	33	0	65
Raz w tygodniu	22	56	22	0	550
1-2 razy w miesiącu	27	48	25	0	142
Kilka razy w roku	26	51	22	1	164
W ogóle nie uczestniczy	30	42	28	0	101
Poglądy polityczne					
Lewica	27	50	22	0	160
Centrum	23	56	21	0	285
Prawica	28	52	20	0	310
Trudno powiedzieć	19	50	31	0	267

Tabela 5. Jak Pan(i) ocenia obecne warunki materialne swojego gospodarstwa domowego? Czy są one:

	(%)			
	złe	ani dobre ani złe	dobrze	Liczba osób
Ogółem	33	44	24	1022
Płeć				
Mężczyźni	32	42	26	488
Kobiety	33	45	21	534
Wiek				
18-24 lat	20	44	37	157
25-34	23	46	31	186
35-44	37	44	19	174
45-54	39	41	19	195
55-64	35	47	18	142
65 lat i więcej	41	41	18	168
Miejsce zamieszkania				
Wieś	41	43	15	369
Miasto do 20 tys.	33	49	18	131
20-100 tys.	25	55	20	208
101-500 tys.	23	39	39	193
501 tys. i więcej mieszk.	34	29	37	122
Wykształcenie				
Podstawowe	47	40	12	286
Zasadnicze zawodowe	41	48	11	260
Średnie	22	46	33	358
Wyższe	11	37	52	118
Grupa społ.-zaw. pracujący				
Kadra kier., inteligencja	6	37	58	66
Prac. umysł. niż. szczebla	12	54	34	84
Pracownicy fiz.- umysł.	27	45	27	111
Robotnicy wykwalifikowani	28	56	16	79
Robotnicy niewykwalifik.	44	56	0	35
Rolnicy	43	44	13	54
Pracujący na własny rach.	12	32	57	33
Bierni zawodowo				
Renciści	48	41	10	118
Emeryci	37	46	18	205
Uczniowie i studenci	14	43	43	79
Bezrobotni	53	35	12	120
Gospodynie domowe i inni	47	30	23	38
Pracuje w:				
inst. państw., publicznej	21	48	31	151
spółce właścicieli				
prywatnych i państwa	18	49	33	72
sekt. pryw. poza rolnict.	20	48	32	184
prywatnym gosp. rolnym	44	44	12	57
Dochody na jedną osobę				
Do 299 zł	73	26	1	117
300-399	46	44	10	82
400-599	34	52	14	201
600-800	26	49	25	176
Powyżej 800 zł	11	41	48	194
Udział w prakt. religijnych				
Kilka razy w tygodniu	38	41	21	65
Raz w tygodniu	31	48	21	550
1-2 razy w miesiącu	32	35	33	142
Kilka razy w roku	33	43	24	164
W ogóle nie uczestniczy	39	35	26	101
Poglądy polityczne				
Lewica	30	43	26	160
Centrum	29	47	24	285
Prawica	29	40	30	310
Trudno powiedzieć	42	45	13	267

Tabela 6. Jak Pan(i) sądzi, czy w ciągu najbliższego roku sytuacja w Polsce poprawi się, pogorszy czy też się nie zmieni?

(%)

	Poprawi się	Nie zmieni się	Pogorszy się	Trudno powiedzieć	Liczba osób
Ogółem	9	38	44	9	1022
Płeć					
Mężczyźni	10	38	43	9	488
Kobiety	8	37	46	10	534
Wiek					
18-24 lat	15	43	37	5	157
25-34	9	43	44	4	186
35-44	5	36	50	10	174
45-54	11	38	43	9	195
55-64	6	34	52	7	142
65 lat i więcej	7	31	43	20	168
Miejsce zamieszkania					
Wieś	7	34	46	13	369
Miasto do 20 tys.	9	34	47	10	131
20-100 tys.	9	40	45	6	208
101-500 tys.	13	41	37	8	193
501 tys. i więcej mieszk.	8	43	47	1	122
Wykształcenie					
Podstawowe	7	31	46	15	286
Zasadnicze zawodowe	5	36	50	9	260
Średnie	11	41	41	6	358
Wysze	13	46	38	3	118
Grupa społ.-zaw. pracujący					
Kadra kier., inteligencja	10	50	36	3	66
Prac. umysł. niż. szczebla	13	45	38	5	84
Pracownicy fiz. - umysł.	8	35	50	7	111
Robotnicy wykwalifikowani	4	42	45	8	79
Robotnicy niewykwalifik.	0	42	50	8	35
Rolnicy	4	26	59	11	54
Pracujący na własny rach.	16	33	41	10	33
Bierni zawodowo					
Renciści	6	26	50	18	118
Emeryci	6	37	44	12	205
Uczniowie i studenci	13	53	31	3	79
Bezrobotni	16	35	44	5	120
Gospodynie domowe i inni	11	29	49	11	38
Pracuje w:					
inst. państw., publicznej	9	35	50	6	151
spółce właścicieli					
prywatnych i państwa	11	40	37	12	72
sekt. pryw. poza rolnict.	8	47	40	5	184
prywatnym gosp. rolnym	4	29	56	11	57
Dochody na jedną osobę					
Do 299 zł	8	34	47	11	117
300-399	8	43	42	7	82
400-599	7	42	43	8	201
600-800	6	35	49	10	176
Powyżej 800 zł	13	38	40	9	194
Ocena własnych war. mater.					
Złe	7	33	53	8	333
Średnie	7	42	41	11	447
Dobre	16	37	40	8	242
Udział w prakt. religijnych					
Kilka razy w tygodniu	13	25	50	12	65
Raz w tygodniu	7	38	45	9	550
1-2 razy w miesiącu	9	41	42	8	142
Kilka razy w roku	12	41	41	7	164
W ogóle nie uczestniczy	11	34	45	9	101
Poglądy polityczne					
Lewica	11	39	44	6	160
Centrum	10	41	43	5	285
Prawica	8	38	47	7	310
Trudno powiedzieć	7	33	43	17	267

Tabela 7. Jak Pan(i) sądzi, czy za rok Panu(i) i Pana(i) rodzinie będzie się żyło:

(%)

	lepiej	tak samo jak obecnie	gorzej	Trudno powiedzieć	Liczba osób
Ogółem	12	51	26	11	1022
Płeć					
Mężczyźni	13	54	23	10	488
Kobiety	10	49	28	12	534
Wiek					
18-24 lat	22	60	13	6	157
25-34	17	59	16	8	186
35-44	8	49	29	13	174
45-54	9	51	28	11	195
55-64	7	45	37	10	142
65 lat i więcej	6	42	33	19	168
Miejsce zamieszkania					
Wieś	9	53	25	13	369
Miasto do 20 tys.	12	44	28	16	131
20-100 tys.	9	51	29	12	208
101-500 tys.	17	56	19	8	193
501 tys.i więcej mieszk.	13	49	30	8	122
Wykształcenie					
Podstawowe	10	42	30	17	286
Zasadnicze zawodowe	6	55	26	12	260
Srednie	14	52	25	9	358
Wyzsze	18	62	17	3	118
Grupa społ.-zaw. pracujący					
Kadra kier., inteligencja	13	69	18	0	66
Prac.umysł.niż.szczebła	18	59	19	5	84
Pracownicy fiz.-umysł.	16	53	21	10	111
Robotnicy wykwalifikowani	14	52	16	19	79
Robotnicy niewykwalifik.	0	55	35	11	35
Rolnicy	9	45	31	15	54
Pracujący na własny rach.	19	65	13	3	33
Bierni zawodowo					
Renciści	2	40	42	16	118
Emeryci	7	45	34	15	205
Uczniowie i studenci	23	68	7	1	79
Bezrobotni	13	46	27	15	120
Gospodynie domowe i inni	11	47	24	18	38
Pracuje w:					
inst. państw., publicznej	10	57	27	5	151
spółce właścicieli					
prywatnych i państwa	23	50	20	7	72
sekt. pryw. poza rolnict.	15	61	14	9	184
prywatnym gosp. rolnym	9	49	29	13	57
Dochody na jedną osobę					
Do 299 zł	7	37	39	18	117
300-399	9	50	33	9	82
400-599	12	54	23	12	201
600-800	11	51	28	10	176
Powyżej 800 zł	16	54	19	10	194
Ocena własnych war. mater.					
Złe	8	38	39	15	333
Srednie	10	54	22	14	447
Dobre	19	64	13	3	242
Udział w prakt. religijnych					
Kilka razy w tygodniu	7	42	38	13	65
Raz w tygodniu	10	54	24	13	550
1-2 razy w miesiącu	10	51	30	9	142
Kilka razy w roku	17	48	24	11	164
W ogóle nie uczestniczy	18	52	23	8	101
Poglądy polityczne					
Lewica	11	52	30	7	160
Centrum	11	56	23	10	285
Prawica	12	55	26	6	310
Trudno powiedzieć	11	42	26	21	267