



## **CENTRUM BADANIA OPINII SPOŁECZNEJ**

SEKRETARIAT  
OŚRODEK INFORMACJI

629 - 35 - 69, 628 - 37 - 04  
693 - 46 - 92, 625 - 76 - 23

UL. ŻURAWIA 4A, SKR. PT.24  
00 - 503 W A R S Z A W A  
TELEFAX 629 - 40 - 89

INTERNET

<http://www.cbos.pl>

E-mail: [sekretariat@cbos.pl](mailto:sekretariat@cbos.pl)

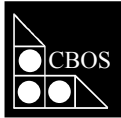
BS/81/2004

# **WZROST ASPIRACJI EDUKACYJNYCH POLAKÓW W LATACH 1993-2004**

KOMUNIKAT Z BADAŃ

WARSZAWA, MAJ 2004

PRZEDRUK MATERIAŁÓW CBOS W CAŁOŚCI LUB W CZĘŚCI ORAZ WYKORZYSTANIE DANYCH EMPIRYCZNYCH  
JEST DOZWOLONE WYŁĄCZNIE Z PODANIEM ŹRÓDŁA



## WZROST ASPIRACJI EDUKACYJNYCH POLAKÓW W LATACH 1993-2004

---

- Polacy powszechnie uważają, że warto się kształcić (76% wyraża tę opinię w sposób zdecydowany, a 17% - z pewnym wahaniem). Od 1993 roku znacznie wzrosła (o 17 punktów - do 93%) liczba badanych doceniających dążenia edukacyjne, zmalała zaś (o 15 punktów - do 5%) liczba tych, którzy sądzą, że nie warto się uczyć.
- Wśród motywów zdobywania wykształcenia ankietowani wskazują najczęściej na wysokie zarobki (65%), a w dalszej kolejności na możliwość uniknięcia bezrobocia (41%), interesujący zawód (37%), łatwiejsze życie (36%), niezależność, samodzielność (35%) oraz rozwój intelektualny, samodoskonalenie, możliwość pracy na swoim i za granicą (po 17%). Znacznie rzadziej wskazywano na względy prestiżowe (11%), lekką pracę (10%) i udział we władzy (5%). W ciągu ostatnich dziesięciu lat zmieniło się postrzeganie przyczyn, dla których ludzie dążą do zdobycia wykształcenia. Coraz częściej Polacy podkreślają chęć uniknięcia bezrobocia, a ostatnio dodatkowo - podjęcia pracy za granicą. Częściej niż w roku 1993 wskazują na wysokie zarobki. Zmalało natomiast znaczenie takich motywów, jak perspektywa zdobycia interesującego zawodu, rozwój intelektualny i samodoskonalenie, a także szansa na wzrost prestiżu społecznego i zapewnienie sobie lekkiej pracy.
- W ciągu ostatniego dziesięciolecia znacznie wzrosły aspiracje edukacyjne Polaków. Obecnie zdecydowana większość badanych chciałaby dla swoich dzieci wyższego wykształcenia: 84% dla córki i 85% dla syna. W roku 1996 deklaracje takie składało mniej osób (po 73%), a w 1993 jeszcze mniej (64% dla córki i 65% dla syna).
- Obecnie co trzeci badany (33%) jest zadowolony ze swojego wykształcenia, ale prawie dwie trzecie (63%) uważa, że gdyby zaczęli naukę jeszcze raz, to inaczej pokierowaliby swoją edukacją (44% staraloby się zdobyć wyższy szczebel wykształcenia, 13% - wybrałoby inny jego kierunek, a 3% poświęciłoby mniej czasu na naukę). Po odnotowanym w 2002 roku znacznym wzroście niezadowolenia z osiągniętego wykształcenia, ponownie przybyło (o 9 punktów) badanych, którzy odczuwają satysfakcję ze swojej drogi kształcenia, ubyło zaś (o 7 punktów) niezadowolonych.

Jednym z najbardziej pozytywnych i budzących nadzieję efektów polskich przemian są rosnące aspiracje edukacyjne Polaków, a szczególnie dążenie młodego pokolenia do zdobycia wykształcenia. Dla zilustrowania dynamiki zmian w tej dziedzinie warto przytoczyć kilka liczb. Otóż w 1992 roku w różnych typach szkół kształciło się 30% młodych ludzi w wieku od 18 do 24 lat, a dziesięć lat później już dwukrotnie więcej (60%). W roku akademickim 1990/1991 studiowało 404 tys. osób (w tym 312 tys. na studiach dziennych), a dalsze 2,7 tys. było na studiach doktoranckich, natomiast w roku 2001/2002 liczby te wynosiły odpowiednio: 1,7 mln studentów (w tym 765 tys. na studiach dziennych) i 28,3 tys. doktorantów. Pod koniec okresu PRL - w 1988 roku wyższym wykształceniem legitymowało się 1,8 mln Polaków (czyli 6,5% populacji osób mających co najmniej 15 lat), a w 2002 roku - już ponad 3,2 mln (odpowiednio 11,3%). O szczególnym charakterze awansu edukacyjnego polskiego społeczeństwa świadczy ponadto fakt, że w latach 1988-2002 odsetek kobiet z wyższym wykształceniem wzrósł wyraźniej (z 5,9% do 11,9%, a więc dwukrotnie) niż mężczyzn (z 7,2% do 10,7%). Obecnie kobiety częściej niż mężczyźni deklarują, że mają ukończone studia, a jeszcze w ostatnich latach PRL było odwrotnie<sup>1</sup>.

Awansowi edukacyjnemu Polaków towarzyszą - notowane w naszych badaniach w ciągu ostatnich dziesięciu lat - zmiany zarówno poglądów na temat tego, czy warto się kształcić i co daje wykształcenie, jak i aspiracji edukacyjnych społeczeństwa oraz opinii o własnym wykształceniu<sup>2</sup>.

---

<sup>1</sup> Podaję (według kolejności cytowania) za: T. Szawiel, *Wiara religijna polskiej młodzieży (1992-2002)*, w: *Kościół katolicki w przededniu wejścia Polski do Unii Europejskiej*, red. P. Mazurkiewicz, Instytut Spraw Publicznych, Warszawa 2003; Rocznik Statystyczny GUS, Warszawa 2002; Rocznik Demograficzny GUS, Warszawa 2003.

<sup>2</sup> Badanie „Aktualne problemy i wydarzenia” (167) przeprowadzono w dniach od 2 do 5 kwietnia 2004 roku na liczącej 993 osoby reprezentatywnej próbie losowej dorosłych Polaków.

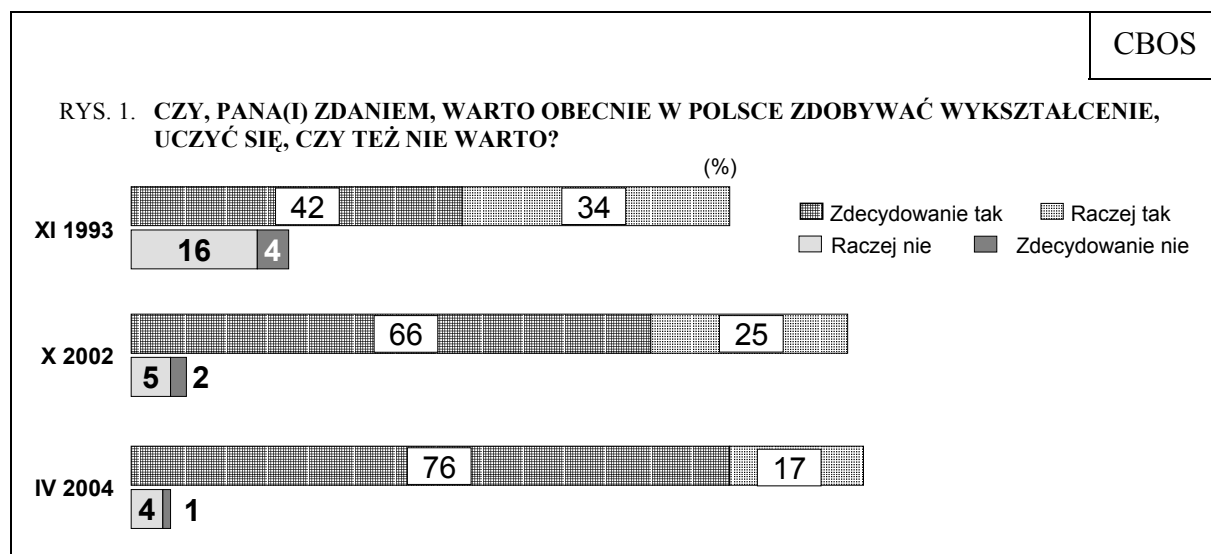
## CZY OBECNIE W POLSCE WARTO ZDOBYWAĆ WYKSZTAŁCENIE?

Niemal wszyscy dorośli Polacy (93%) są przekonani, że obecnie warto się kształcić - nieco ponad trzy czwarte (76%) wyraża tę opinię w sposób zdecydowany, jedna szósta zaś (17%) - z pewnym wahaniem. Nieliczni badani (5%) negują sens dążeń edukacyjnych w dzisiejszej Polsce.

W ciągu ostatniego dziesięciolecia znacznie wzrosła w społeczeństwie świadomość, że warto zdobywać wykształcenie (z 76% do 93% wskazań). Polacy są też coraz bardziej pewni korzyści płynących z wykształcenia. W roku 1993 zaledwie nieco ponad dwie piąte ankietowanych (42%) twierdziło, że zdecydowanie warto się uczyć, w 2002 uważało tak już dwie trzecie (66%), a obecnie jeszcze więcej (76%). Jednocześnie systematycznie maleje odsetek wyrażających tę opinię z pewnym wahaniem. Przede wszystkim jednak coraz mniej badanych neguje sens kształcenia się.

Tabela 1

Czy, Pana(i) zdaniem, warto obecnie w Polsce zdobywać wykształcenie, uczyć się, czy też nie warto?	Wskazania respondentów według terminów badań					
	XI 1993		X 2002		IV 2004	
	w procentach					
Zdecydowanie tak	42	<b>76</b>	66	<b>91</b>	76	<b>93</b>
Raczej tak	34		25		17	
Raczej nie	16	<b>20</b>	5	<b>7</b>	4	<b>5</b>
Zdecydowanie nie	4		2		1	
Trudno powiedzieć	4	<b>4</b>	2	<b>2</b>	2	<b>2</b>



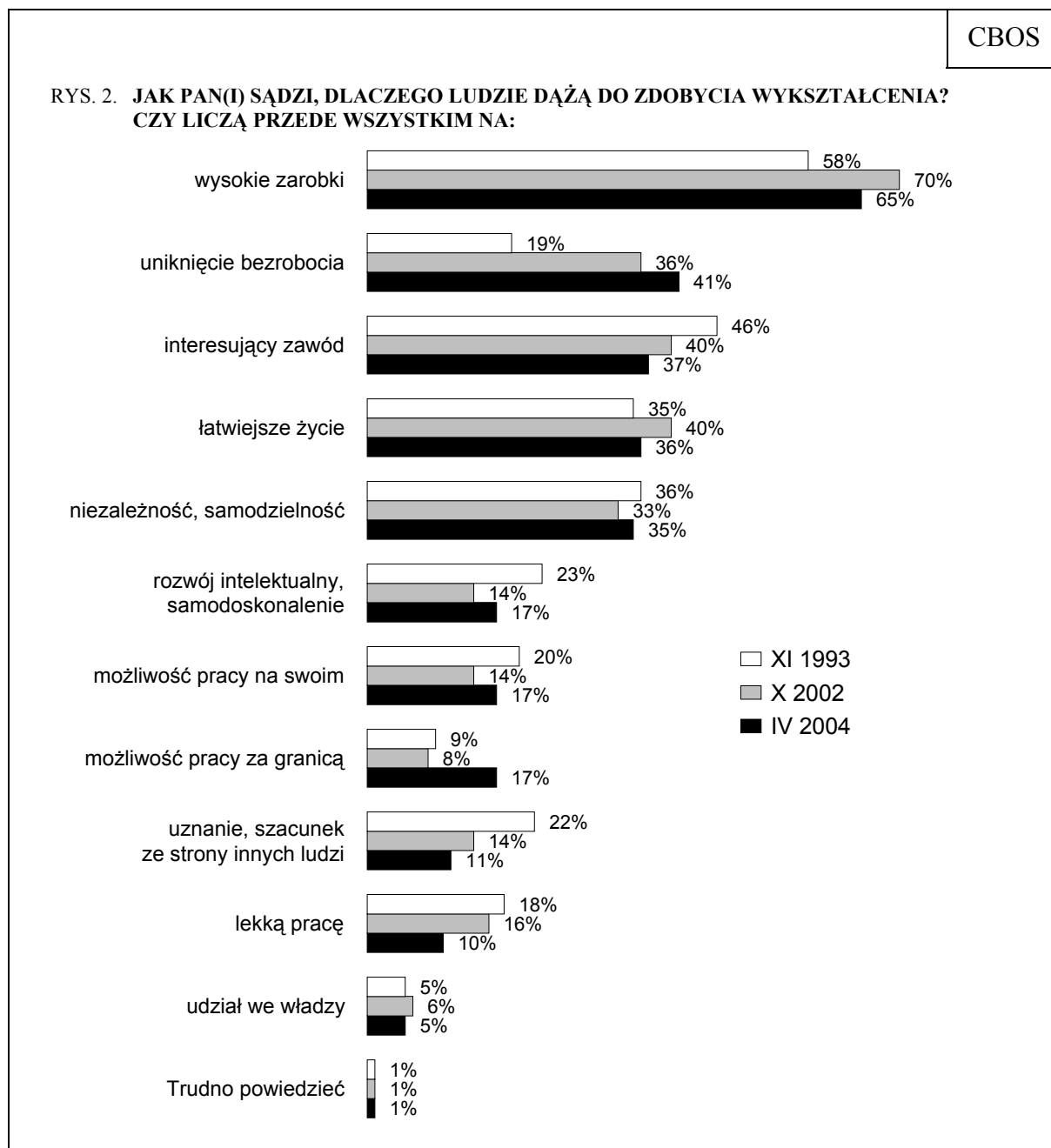
Pominięto „trudno powiedzieć”

Świadomość tego, że obecnie w Polsce warto się kształcić, jest powszechna we wszystkich grupach społeczno-demograficznych (zob. tabele aneksowe). Towarzyszy ona zarówno beneficjentom polskich przemian (osobom o najwyższej pozycji społeczno-ekonomicznej), jak i tym, którzy w największym stopniu ponoszą koszty transformacji (znajdują się w najgorszym położeniu społecznym z powodu bezrobocia, ubóstwa lub złego stanu zdrowia). O korzyściach płynących z wykształcenia przekonani są równie często ludzie młodzi i starsi, kobiety i mężczyźni. Jednak wartość kształcenia się najbardziej podkreślają ci, którzy zdobyli wyższe wykształcenie oraz osiągnęli wysoki status materialny (w ich rodzinach miesięczne dochody wynoszą powyżej 800 zł na osobę) - po 86% badanych z tych grup twierdzi, że zdecydowanie warto się kształcić. Tak silne przekonanie o wartości dążeń edukacyjnych odnotowujemy jednak nie tylko u kadry kierowniczej i inteligencji (87%), ale także u pracowników umysłowych niższego szczebla (84%) oraz, co należy wyraźnie podkreślić, w środowisku robotników wykwalifikowanych (82%).

#### **DLACZEGO OBECNIE WARTO SIĘ KSZTAŁCIĆ?**

Za najważniejszy motyw zdobywania wykształcenia badani niezmiennie uznają wysokie zarobki. Drugim według częstości wskazań powodem kształcenia się jest obecnie możliwość uniknięcia bezrobocia (motyw ten jeszcze dwa lata temu lokował się na czwartym miejscu, a w 1993 roku - na ósmym). Stosunkowo często badani wskazują też na perspektywę pracy w interesującym zawodzie oraz zyskanie niezależności, samodzielności i szansy na łatwiejsze życie. Do pozostałych motywów ankietowani odwołują się znacznie rzadziej. Co szósty przypisuje osobom zdobywającym wykształcenie kierowanie się potrzebą samodoskonalenia, rozwoju intelektualnego. Tyle samo uważa, że ludzie kształcą się liczą głównie na możliwość pracy na swoim lub uzyskania pracy za granicą (ten ostatni motyw wymieniano w przededniu integracji z UE znacznie częściej niż wcześniej). Mniej ważne wydają się natomiast badanym takie powody, jak wzgląd na związany z wykształceniem wzrost prestiżu społecznego (szacunek, uznanie ze strony innych ludzi) oraz zapewnienie

sobie lekkiej pracy. Jako najmniej motywująca postrzegana jest niezmiennie możliwość udziału we władzy.



Procenty nie sumują się do 100, ponieważ ankietowani mogli wskazać trzy powody

W porównaniu z rokiem 1993 zmieniło się postrzeganie przyczyn, dla których ludzie dążą do zdobycia wykształcenia. W związku z wysokim odsetkiem Polaków pozostających bez pracy badani coraz częściej uważają, że celem kształcenia się jest chęć uniknięcia bezrobocia, a ostatnio dodatkowo - podjęcia pracy za granicą. Nadal najwięcej osób (choć

obecnie mniej niż dwa lata temu) twierdzi, że ludzie kształcą się przede wszystkim ze względu na wysokie zarobki. W opinii badanych zmalało natomiast znaczenie takich motywów, jak perspektywa zdobycia interesującego zawodu, rozwój intelektualny, wzrost prestiżu społecznego oraz zapewnienie sobie lekkiej pracy.

Postrzeganie motywów dążeń edukacyjnych Polaków jest wyraźnie związane z czynnikami statusu, przede wszystkim zaś - z poziomem wykształcenia badanych.

Tabela 2

Jak Pan(i) sądzi, dlaczego ludzie dążą do zdobycia wykształcenia? Czy liczą przede wszystkim na:	Ogółem	Wskazania respondentów z wykształceniem:			
		podstawowym	zasadniczym zawodowym	średnim	wyższym
w procentach					
- wysokie zarobki	65	67	74	60	57
- uniknięcie bezrobocia	41	43	40	41	38
- interesujący zawód	37	33	38	35	47
- łatwiejsze życie	36	38	41	34	26
- niezależność, samodzielność	35	30	28	43	42
- rozwój intelektualny, samodoskonalenie	17	8	13	22	32
- możliwość pracy na swoim	17	19	15	17	9
- możliwość pracy za granicą	17	15	15	22	13
- uznanie, szacunek ze strony innych ludzi	11	8	10	11	24
- lekką pracę	10	11	12	8	4
- udział we władzy	5	5	7	3	1
Trudno powiedzieć	1	3	1	1	1
Procenty nie sumują się do 100, ponieważ ankietowani mogli wskazać trzy powody					

Ankietowani z wyższym wykształceniem znacznie częściej niż inni uważają, że głównym motywem kształcenia się jest chęć zdobycia interesującego zawodu. Częściej też (choć równie często jak osoby z wykształceniem średnim) podkreślają znaczenie, jakie ma perspektywa zdobycia niezależności, samodzielności. Ponadto im badani są lepiej wykształceni, tym częściej wskazują na szanse rozwoju intelektualnego i samodoskonalenia oraz wzrostu prestiżu społecznego, tym mniejszą wagę przywiązują natomiast do możliwości znalezienia lekkiej pracy i perspektywy łatwiejszego życia. Opinie respondentów najlepiej wykształconych nie różnią się pod pewnymi względami od opinii pozostałych osób - ci,

którzy mają wyższe wykształcenie za główny motyw kształcenia się również uznają wysokie zarobki, ponadto niemal równie często jak inni (choć dopiero na czwartym miejscu) wskazują na chęć uniknięcia bezrobocia.

#### **ASPIRACJE DOTYCZĄCE EDUKACJI POTOMSTWA**

Z naszych badań wynika, że Polacy przywiązują szczególną wagę do edukacji swojego potomstwa - wśród piętnastu czynników, które mogą decydować o sukcesie życiowym dzieci, rodzice niezmiennie na pierwszym miejscu wymieniają wykształcenie (w lutym 1997 roku - 76% wskazań, obecnie - 71%)<sup>3</sup>.

Większość Polaków pragnęłaby, aby ich dzieci uzyskały wyższe wykształcenie. Tylko mniej więcej co dziewiąty zadowoliliby się niższym poziomem edukacji swojego potomstwa. W 1993 roku wyższe wykształcenie preferowało dwie trzecie badanych, w 1996 - niemal trzy czwarte, a obecnie - ponad cztery piąte wymienia wyższe wykształcenie jako pożądaną poziom edukacji dla swojego dziecka, niezależnie od jego płci. Wynika z tego, że ukończenie studiów przez potomstwo coraz częściej jest przedmiotem marzeń dorosłych Polaków. O wysokim poziomie aspiracji edukacyjnych społeczeństwa świadczy także fakt, że obecnie spora grupa Polaków chciałaby, żeby po studiach ich dzieci kształciły się dalej zdobywając stopnie naukowe; dla córki pragnie tego ponad jedna siódma badanych (15%), a dla syna - ponad jedna szósta (18%).

W tym miejscu warto podkreślić, że omawiane pytanie kierowaliśmy do wszystkich badanych, niezależnie od tego, czy mają dzieci czy też nie. Okazało się, że rodzice odpowiadali na nie prawie tak samo jak pozostali ankietowani<sup>4</sup>.

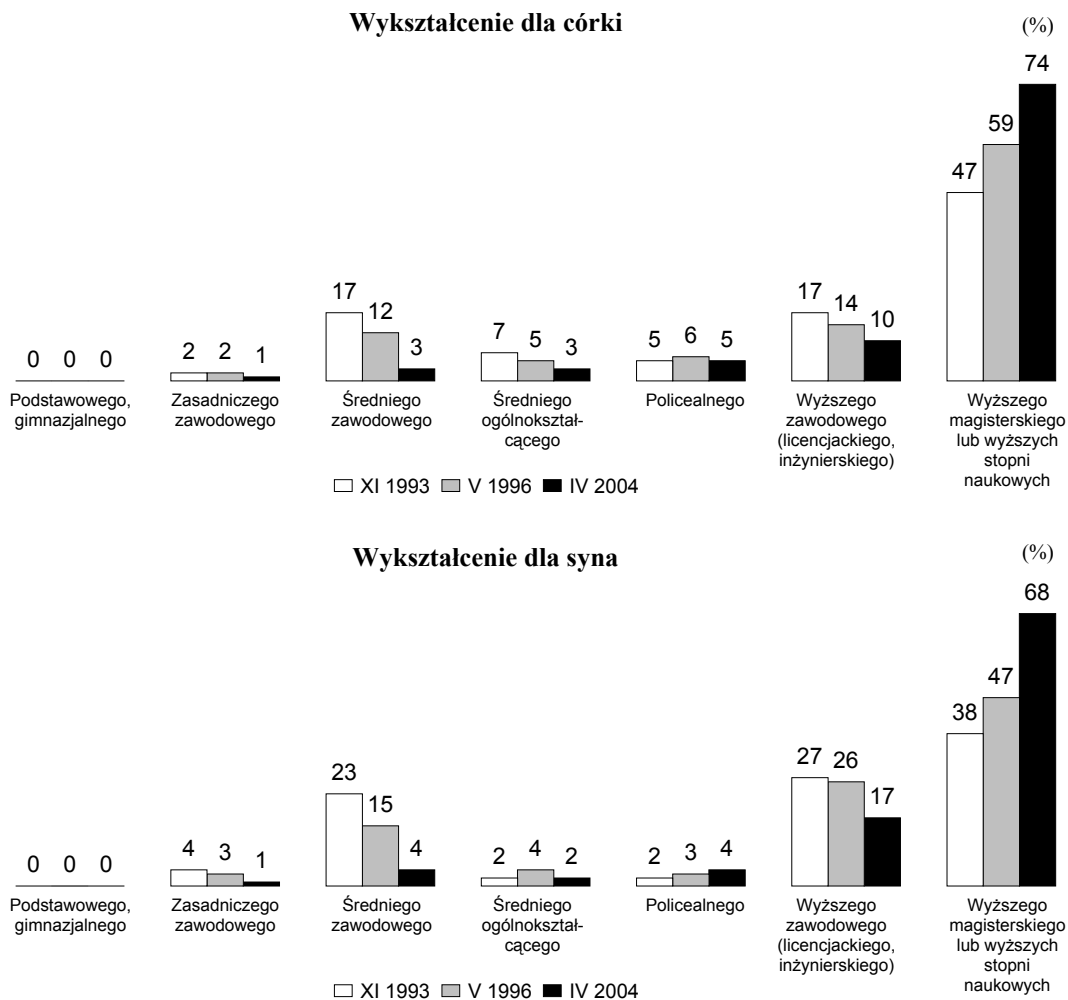
---

<sup>3</sup> Komunikat CBOS o rodzinie - w przygotowaniu.

<sup>4</sup> Odnotowaliśmy jedynie, że rodzice w porównaniu z pozostałymi badanymi mają nieco niższe aspiracje w stosunku do syna - nieco rzadziej wybierają dla niego wykształcenie wyższe magisterskie (49% wobec 53%), częściej zaś - średnie zawodowe (5% wobec 2%).



RYS. 3. **JAKIEGO WYKSZTAŁCENIA PRAGNAŁ(ĘŁA)BY PAN(I) DLA SWOICH DZIECI - CÓRKI I SYNA? PROSZĘ ODPOWIEDZIEĆ NIEZALEŻNIE OD TEGO, CZY MA PAN(I) DZIECI I W JAKIM WIEKU.**



Pominięto „trudno powiedzieć”

Największa grupa badanych chciałaby, żeby ich dzieci zdobyły wykształcenie wyższe magisterskie. Częstsze jest pragnienie, aby uzyskały je córki niż synowie, dla których z kolei chętniej niż dla córek przewiduje się wykształcenie wyższe zawodowe (licencjackie, inżynierskie). W ciągu ostatniego dziesięciolecia odnotowujemy - zarówno w stosunku do córki, jak i syna - wyraźny wzrost aspiracji ukierunkowanych na wykształcenie wyższe magisterskie oraz spadek zainteresowania wykształceniem wyższym zawodowym (wyraźnie zmalała także popularność wykształcenia średniego zawodowego).

W omawianym okresie aspiracje Polaków co do edukacji ich dzieci ściśle wiążą się z poziomem własnego wykształcenia - im lepiej są oni wykształceni, tym częściej pragną, żeby ich dzieci ukończyły studia.

Tabela 3

Wykształcenie respondentów	Wskazania respondentów pragnących <b>wykształcenia wyższego</b> (zawodowego lub co najmniej magisterskiego) dla:					
	córki			syna		
	XI 1993	V 1996	IV 2004	XI 1993	V 1996	IV 2004
	w procentach					
Podstawowe	53	60	76	59	60	77
Zasadnicze zawodowe	56	68	77	53	67	79
Średnie	77	83	92	78	83	92
Wyższe	92	95	100	92	99	99

We wszystkich grupach społecznych wyróżnionych ze względu na poziom wykształcenia respondentów odnotowujemy w ostatnich dziesięciu latach wzrost aspiracji edukacyjnych. Pragnienie, by dzieci zdobyły wyższe wykształcenie, nasiliło się szczególnie w środowisku ludzi z wykształceniem zasadniczym zawodowym (wzrost o 21 punktów dla córki i 26 punktów dla syna) oraz podstawowym (wzrost odpowiednio o 23 i 18 punktów), w mniejszym stopniu wzrosło wśród osób z wykształceniem średnim (odpowiednio o 15 i 14 punktów). Zdecydowanie najmniejszy wzrost aspiracji w tym względzie obserwujemy w środowisku badanych z wyższym wykształceniem, co należy tłumaczyć tym, że ankietowani ci zawsze mieli bardzo wysokie aspiracje, które obecnie kształtują się na najwyższym możliwym poziomie (100% chciałoby wyższego wykształcenia dla córki i 99% dla syna). Ponadto należy zwrócić uwagę na fakt, że różnice między aspiracjami edukacyjnymi osób skrajnie różniących się poziomem wykształcenia są obecnie mniejsze niż w latach 1996 i 1993.

Poziom aspiracji dotyczących edukacji potomstwa zależy również od związanego z wykształceniem statusu zawodowego i materialnego, i na ogół jest tym niższy, im niższa pozycja społeczno-zawodowa badanych, niższe miesięczne dochody na osobę w rodzinie oraz gorsze warunki materialne gospodarstwa domowego. Najniższe aspiracje w tym zakresie odnotowujemy wśród ludzi gorzej wykształconych i słabszych ekonomicznie -

w środowiskach rolników, robotników niewykwalifikowanych i wykwalifikowanych oraz wśród rencistów i bezrobotnych (przedstawiciele tych grup częściej niż inni chcą, aby ich dzieci zakończyły edukację na poziomie niższym niż studia).

### CZY POLACY SĄ ZADOWOLENI ZE SWOJEGO WYKSZTAŁCENIA?

Od początku przemian ustrojowych Polacy mają świadomość, że typowy Polak pod względem wykształcenia nie dorównuje Europejczykowi<sup>5</sup>. Towarzyszy temu wzrost niezadowolenia z własnych osiągnięć edukacyjnych.

Obecnie większość Polaków uważa, że ma - jak na potrzeby dzisiejszych czasów - nieodpowiednie wykształcenie. Własną drogę kształcenia aprobejuje jedynie co trzeci dorosły (33%), a niemal dwukrotnie więcej (63%) uważa, że gdyby zaczęli naukę jeszcze raz, to inaczej pokierowaliby swoją edukacją - staraliby się uzyskać wykształcenie wyższe niż mają (44% wskazań - od roku 2002 spadek o 11 punktów) lub wybraliby inne wykształcenie na tym samym poziomie (13%). Tylko trzech na stu dorosłych Polaków utrzymuje, że gdyby planowali teraz swoją edukację, to poświęciliby na naukę mniej czasu.

Tabela 4

Gdyby obecnie zaczął(a) Pan(i) jeszcze raz naukę, czy powtórzył(a)by Pan(i) swoją drogę kształcenia?	Wskazania według terminów badań				
	XI 1993	X 2002		IV 2004	
	w procentach				
Tak	<b>42</b>	24	<b>24</b>	33	<b>33</b>
Nie, starał(a)bym się uzyskać wyższe wykształcenie niż posiadam	<b>47</b>	55	<b>70</b>	44	<b>63</b>
Nie, wybrał(a)bym inne wykształcenie na tym samym poziomie		11		13	
Nie, poświęcił(a)bym mniej czasu na wykształcenie niż to uczyniła(a)m		2		3	
Nie, z innych przyczyn		2		3	
Trudno powiedzieć	<b>11</b>	6	<b>6</b>	4	<b>6</b>

Porównanie tegorocznych wyników z uzyskanymi w 1993 roku, a więc w pierwszej fazie przemian ustrojowych, wskazuje na wzrost w ostatnich dziesięciu latach liczby osób odczuwających brak satysfakcji ze swojej drogi kształcenia. Jednak w stosunku do roku 2002 przybyło osób, które aprobejują swoje wykształcenie (wzrost o 9 punktów), ubyło zaś rozczarowanych (spadek o 7 punktów). Możliwe, że wzrost aprobaty to efekt wspomnianego

na wstępie rzeczywistego awansu edukacyjnego Polaków - w ostatnich latach przybywa ludzi wykształconych, a więc bardziej zadowolonych ze swoich osiągnięć edukacyjnych. Niewykluczone jednak, że aprobata posiadanego wykształcenia może się wiązać z konstatacją, że obecnie nawet wyższe wykształcenie nie gwarantuje pracy, a bezrobocie coraz częściej dotyka absolwentów różnych szkół, w tym także wyższych uczelni.

Omawiane opinie są wyraźnie zróżnicowane społecznie (zob. tabela aneksowa). Satysfakcję ze swojej drogi kształcenia szczególnie często deklarują uczniowie i studenci (70%), jednak niemal co piąty z nich twierdzi, że wybrał nieodpowiedni jego kierunek (choć na ogół nie mieli możliwości sprawdzenia przydatności swojego wykształcenia w życiu). Do najbardziej zadowolonych należą także ci, którym wykształcenie zapewniło najwyższą pozycję społeczno-zawodową, tzn. przedstawiciele kadry kierowniczej i inteligencji (65%). Jednak nawet w tym środowisku co siódma osoba jest niezadowolona z wybranego kierunku, a co szósta starałaby się uzyskać wykształcenie wyższe niż obecne. Swoją drogę edukacyjną aprobuje ponad połowa badanych najlepiej wykształconych (57%), lecz prawie co trzeci absolwent wyższej uczelni (31%) uważa, że powinien był wybrać inny kierunek kształcenia, a co dwunasty (8%) starałby się zdobyć wykształcenie wyższe niż ma. Aprobata własnego wykształcenia przeważa także wśród najmłodszych badanych, w wieku od 18 do 24 lat (57%), jednak wielu z nich jest niezadowolonych z kierunku i poziomu swojego wykształcenia (odpowiednio 18% i 17%).

Można uznać, że swoją drogę edukacyjną aprobują głównie ci, którzy mają znaczne osiągnięcia życiowe w zakresie wykształcenia i statusu zawodowego oraz, choć w mniejszym stopniu, warunków materialnych, a ponadto przedstawiciele uczącej się młodzieży i ogół ludzi młodych w wieku od 18 do 24 lat, przed którymi droga do edukacji jest jeszcze otwarta. Natomiast w pozostałych grupach społeczno-demograficznych większość badanych deklaruje rozczarowanie - najczęściej jednak jest ono udziałem osób z wykształceniem zasadniczym zawodowym oraz robotników, a także rolników i respondentów pracujących na własny rachunek poza rolnictwem (niemal trzy czwarte badanych z tych grup jest niezadowolonych ze swojego wykształcenia).

---

<sup>5</sup> Zob. komunikat CBOS „Typowy Polak i Europejczyk - podobieństwa i różnice”, kwiecień 2004.



W ostatnim dziesięcioleciu znacznie wzrosła w społeczeństwie świadomość, że obecnie w Polsce warto się uczyć, zdobywać wykształcenie - przekonani o tym są niemal wszyscy dorośli.

Ankietowani niezmiennie twierdzą, że Polacy kształcą się głównie ze względu na wysokie zarobki. Drugim z najczęściej wskazywanych powodów zdobywania wykształcenia jest możliwość uniknięcia bezrobocia. Stosunkowo często akcentowano też szanse na zdobycie interesującego zawodu oraz zyskanie niezależności, samodzielności i perspektyw na łatwiejsze życie. Respondenci rzadziej odwołują się do takich motywów, jak kierowanie się potrzebą samodoskonalenia, rozwoju intelektualnego oraz możliwością pracy na swoim lub za granicą. Jeszcze mniej ważny wydaje się badanym wzgląd na wzrost prestiżu społecznego oraz zapewnienie sobie lekkiej pracy, a za najmniej motywującą uznawana jest perspektywa udziału we władzy.

Od 1993 roku zmieniło się postrzeganie przyczyn zdobywania wykształcenia. W związku z wysokim bezrobociem osobom kształcącym się przypisuje się coraz częściej chęć jego uniknięcia, a ostatnio dodatkowo - podjęcia pracy za granicą. Nadal najpopularniejszy jest pogląd, że ludzie kształcą się przede wszystkim ze względu na wysokie zarobki (choć obecnie wskazuje na nie mniej osób niż przed dwoma laty). Zmalało natomiast znaczenie takich motywów, jak perspektywa uzyskania interesującego zawodu, rozwój intelektualny i samodoskonalenie, a także szansa na wzrost prestiżu społecznego i zapewnienie sobie lekkiej pracy.

W ostatnim dziesięcioleciu znacznie wzrosły aspiracje edukacyjne Polaków. Obecnie zdecydowana większość badanych pragnęłaby dla swoich dzieci (bez względu na płeć)

wyższego wykształcenia, w tym spora grupa chciałaby, żeby po studiach kształciły się one dalej zdobywając stopnie naukowe.

Rosnącym aspiracjom edukacyjnym społeczeństwa towarzyszy w ostatnim dziesięcioleciu wzrost niezadowolenia z własnych osiągnięć w tej dziedzinie. Obecnie jednak sytuacja jest lepsza niż w roku 2002 - od tego czasu przybyło osób, które odczuwają satysfakcję ze swojego wykształcenia, a ubyło niezadowolonych. Nadal jednak Polacy w większości uważają, że - jak na potrzeby dzisiejszych czasów - są nieodpowiednio wykształceni. Uświadamiają sobie przede wszystkim, że osiągnęli zbyt niski szczebel wykształcenia, znacznie rzadziej twierdzą, iż wybrali jego niewłaściwy kierunek.

Opracowała  
Bogna WCIÓRKA

## A N E K S

Tabela 1. Czy, Pana(i) zdaniem, warto obecnie w Polsce zdobywać wykształcenie, uczyć się, czy też nie warto?  
(%)

	Zdecydowa- nie warto	Raczej warto	Raczej nie warto	Zdecydowa- nie nie warto	Trudno powiedzieć	Liczba osób
Ogółem	76	17	4	1	2	992
Płeć						
Mężczyźni	78	16	4	2	1	473
Kobiety	75	18	4	1	3	520
Wiek						
18-24 lat	75	20	3	2	1	156
25-34	79	13	5	2	1	172
35-44	75	18	3	1	1	165
45-54	75	18	5	1	2	201
55-64	83	12	4	1	0	117
65 lat i więcej	73	20	2	2	4	180
Miejsce zamieszkania						
Wieś	76	18	3	1	2	361
Miasto do 20 tys.	75	18	3	2	2	129
20-100 tys.	75	17	4	2	2	198
101-500 tys.	81	12	5	1	1	191
501 tys. i więcej mieszk.	72	19	5	2	1	114
Wykształcenie						
Podstawowe	72	20	3	2	4	285
Zasadnicze zawodowe	76	20	3	1	0	251
Średnie	77	14	6	1	2	346
Wyższe	86	9	3	2	1	110
Grupa społ.-zaw. pracujący						
Kadra kier., inteligencja	87	4	7	1	1	63
Prac.umysł.niż.szczębla	84	13	2	0	1	94
Pracownicy fiz.- umysł.	69	25	4	1	1	84
Robotnicy wykwalifikowani	82	14	4	1	0	78
Robotnicy niewykwalifik.	67	24	3	6	0	40
Rolnicy	77	14	3	3	2	53
Pracujący na własny rach.	73	15	9	0	3	38
Bierni zawodowo						
Renciści	76	15	5	1	4	115
Emeryci	76	18	2	1	3	211
Uczniowie i studenci	79	17	1	3	0	75
Bezrobotni	70	21	5	1	2	116
Gospodynie domowe i inni	70	20	5	5	0	27
Pracuje w:						
inst. państw., publicznej	76	16	5	2	1	151
spółce właścicieli						
prywatnych i państwa	86	8	5	1	0	78
sekt. pryw. poza rolnict.	77	19	2	1	1	175
prywatnym gośp. rolnym	74	17	4	3	2	59
Dochody na jedną osobę						
Do 299 zł	75	19	3	3	0	94
300-399	67	26	6	1	0	71
400-599	73	18	5	2	2	156
600-800	73	17	5	2	2	173
Powyżej 800 zł	86	8	2	1	2	195
Ocena własnych war. mater.						
Złe	68	22	8	1	1	296
Średnie	78	16	2	2	2	447
Dobre	83	12	2	1	1	249
Udział w prakt. religijnych						
Kilka razy w tygodniu	69	21	3	1	6	63
Raz w tygodniu	76	18	3	1	2	500
1-2 razy w miesiącu	80	14	3	2	1	138
Kilka razy w roku	78	12	7	1	1	188
W ogóle nie uczestniczy	73	20	4	2	1	104
Poglądy polityczne						
Lewica	80	15	2	1	2	163
Centrum	80	15	3	1	0	299
Prawica	81	14	4	1	1	252
Trudno powiedzieć	66	23	4	2	4	279

Tabela 2. Jak Pan(i) sądzi, dlaczego ludzie dążą do zdobycia wykształcenia? Czy liczą przede wszystkim na:  
1 - interesujący zawód; 2 - niezależność, samodzielność; 3 - wysokie zarobki; 4 - rozwój intelektualny,  
samodoskonalenie; 5 - możliwość pracy na swoim; 6 - uniknięcie bezrobocia; 7 - lekką pracę; 8 - udział  
we władzy

	1	2	3	4	5	6	7	8
Ogółem	37	35	65	17	16	41	10	5
Płeć								
Mężczyźni	36	33	71	15	15	41	12	6
Kobiety	37	37	60	18	17	41	7	4
Wiek								
18-24 lat	31	32	62	19	12	49	11	1
25-34	37	35	67	21	14	45	11	5
35-44	38	40	70	20	15	37	10	4
45-54	42	33	65	14	20	42	8	7
55-64	31	41	68	15	22	27	10	7
65 lat i więcej	37	32	60	12	16	40	8	3
Miejsce zamieszkania								
Wieś	35	28	70	11	20	42	11	6
Miasto do 20 tys.	38	35	69	15	22	45	11	4
20-100 tys.	41	40	57	20	13	43	7	3
101-500 tys.	35	40	61	21	13	37	10	4
501 tys. i więcej mieszk.	33	39	68	25	11	35	7	5
Wykształcenie								
Podstawowe	33	30	67	8	19	43	11	5
Zasadnicze zawodowe	38	28	74	13	15	40	12	7
Średnie	35	43	60	22	17	41	8	3
Wyższe	47	42	57	32	9	38	4	1
Grupa społ.-zaw. pracujący								
Kadra kier. inteligencja	40	38	57	34	14	34	9	2
Prac. umysł. niż. szczebla	47	33	67	23	12	41	7	3
Pracownicy fiz. - umysł.	33	49	64	13	9	43	9	3
Robotnicy wykwalifikowani	44	32	71	10	18	47	12	5
Robotnicy niewykwalifik.	24	21	86	12	12	39	22	9
Rolnicy	27	24	78	12	22	37	17	8
Pracujący na własny rach.	47	42	63	25	21	35	6	5
Bierni zawodowo								
Renciści	38	32	59	13	19	42	10	7
Emeryci	36	34	63	13	19	37	8	5
Uczniowie i studenci	26	35	53	24	5	60	4	2
Bezrobotni	37	36	67	15	20	37	13	4
Gospodynie domowe i inni	29	58	79	20	18	36	4	0
Pracuje w:								
inst. państw., publicznej	41	36	66	19	11	42	9	6
spółce właścicieli								
prywatnych i państwa	30	37	74	22	18	48	6	4
sekt. pryw. poza rolnict.	46	36	65	20	15	36	12	2
prywatnym gosp. rolnym	27	23	76	14	21	37	18	7
Dochody na jedną osobę								
Do 299 zł	32	33	70	10	19	45	8	9
300-399	39	34	65	19	14	38	15	7
400-599	39	30	71	14	23	44	10	4
600-800	35	36	64	15	14	46	10	4
Powyżej 800 zł	37	46	61	23	17	30	9	4
Ocena własnych war. mater.								
Złe	38	31	65	12	19	41	9	6
Średnie	34	35	68	17	15	41	10	4
Dobre	40	41	60	21	15	40	9	3
Udział w prakt. religijnych								
Kilka razy w tygodniu	43	28	64	18	15	36	14	4
Raz w tygodniu	37	33	67	15	19	42	8	5
1-2 razy w miesiącu	32	38	61	22	14	42	10	1
Kilka razy w roku	38	39	62	19	11	38	12	5
W ogóle nie uczestniczy	34	39	67	9	16	40	8	7
Poglądy polityczne								
Lewica	39	43	62	18	18	39	8	4
Centrum	35	33	62	18	16	43	8	3
Prawica	39	38	67	19	19	38	10	5
Trudno powiedzieć	35	31	69	12	13	42	12	5

(continued)



Tabela 2. cd. 9 - uznanie, szacunek ze strony innych ludzi; 10 - łatwiejsze życie;  
11 - możliwość pracy za granicą

	(%)				
	9	10	11	Trudno powiedzieć	Liczba osób
Ogółem	11	36	17	1	993
Płeć					
Mężczyźni	12	35	16	1	473
Kobiety	11	37	18	1	520
Wiek					
18-24 lat	14	45	20	0	156
25-34	14	33	15	1	172
35-44	7	36	20	0	165
45-54	9	32	17	0	202
55-64	15	33	19	2	117
65 lat i więcej	10	38	13	4	180
Miejsce zamieszkania					
Wieś	9	38	15	2	362
Miasto do 20 tys.	10	37	11	0	129
20-100 tys.	14	37	17	1	198
101-500 tys.	13	33	18	2	191
501 tys. i więcej mieszk.	13	33	28	0	114
Wykształcenie					
Podstawowe	8	38	15	3	285
Zasadnicze zawodowe	10	41	15	1	252
Średnie	11	34	22	1	346
Wyższe	24	26	13	1	110
Grupa społ.-zaw. pracujący					
Kadra kier., inteligencja	25	29	14	0	63
Prac. umysł. niż. szczebla	15	25	24	0	94
Pracownicy fiz.- umysł.	13	41	16	0	84
Robotnicy wykwalifikowani	11	34	15	0	78
Robotnicy niewykwalifik.	4	41	21	0	40
Rolnicy	5	40	9	2	53
Pracujący na własny rach.	16	21	17	0	38
Bierni zawodowo					
Renciści	10	41	17	1	115
Emeryci	10	36	14	3	211
Uczniowie i studenci	15	48	23	0	75
Bezrobotni	7	37	19	2	116
Gospodynie domowe i inni	6	25	21	0	27
Pracuje w:					
inst. państw., publicznej	10	33	20	0	151
spółce właścicieli					
prywatnych i państwa	10	33	18	0	78
sekt. pryw. poza rolnict.	19	30	14	0	175
prywatnym gosp. rolnym	8	41	13	0	59
Dochody na jedną osobę					
Do 299 zł	2	39	23	1	94
300-399	7	44	15	0	71
400-599	9	32	17	1	156
600-800	14	32	15	0	173
Powyżej 800 zł	13	34	16	1	195
Ocena własnych war. mater.					
Złe	8	37	19	2	296
Średnie	11	36	17	1	447
Dobre	16	36	15	0	249
Udział w prakt. religijnych					
Kilka razy w tygodniu	10	34	19	1	63
Raz w tygodniu	10	37	14	1	500
1-2 razy w miesiącu	11	34	26	1	138
Kilka razy w roku	17	35	17	0	188
W ogóle nie uczestniczy	12	38	19	2	104
Poglądy polityczne					
Lewica	12	35	18	0	163
Centrum	15	38	21	1	299
Prawica	12	34	16	0	252
Trudno powiedzieć	7	36	13	3	280

Tabela 3. Proszę odpowiedzieć niezależnie od tego, czy ma Pan(i) dzieci i w jakim wieku. Czy dla córki pragnął(ę)by Pan(i) wykształcenia: 1 - podstawowego, gimnazjalnego; 2 - zasadniczego zawodowego; 3 - średniego zawodowego; 4 - średniego ogólnokształcącego; 5 - policealnego, pomaturalnego; 6 - wyższego licencjackiego, inżynierskiego; 7 - wyższego magisterskiego; 8 - wyższego ze stopniem co najmniej doktora (%)

	1	2	3	4	5	6	7	8
Ogółem	0	1	3	3	5	10	59	15
Płeć								
Mężczyźni	0	0	3	4	4	12	59	15
Kobiety	0	1	3	3	6	9	60	14
Wiek								
18-24 lat	0	0	2	3	6	11	59	19
25-34	0	0	1	3	4	15	61	15
35-44	0	0	3	4	6	11	60	12
45-54	0	1	2	4	7	10	60	13
55-64	0	0	3	2	4	8	66	16
65 lat i więcej	0	2	6	3	4	8	54	14
Miejsce zamieszkania								
Wieś	0	1	4	5	7	10	54	14
Miasto do 20 tys.	0	0	2	3	5	14	60	15
20-100 tys.	0	0	1	3	5	10	64	14
101-500 tys.	0	1	2	2	2	8	64	17
501 tys. i więcej mieszk.	0	0	2	2	3	15	60	13
Wykształcenie								
Podstawowe	0	2	6	5	5	8	54	14
Zasadnicze zawodowe	0	0	2	7	10	14	50	13
Średnie	0	0	2	1	4	11	64	17
Wyższe	0	0	0	0	0	7	80	13
Grupa społ.-zaw. pracujący								
Kadra kier. inteligencja	0	1	0	0	0	5	85	8
Prac. umysł. niż. szczebla	0	0	1	1	0	12	73	14
Pracownicy fiz.- umysł.	0	0	0	2	11	17	58	11
Robotnicy wykwalifikowani	0	0	3	7	6	15	52	13
Robotnicy niewykwalifik.	0	0	2	8	7	8	59	15
Rolnicy	0	1	4	5	13	11	53	8
Pracujący na własny rach.	0	0	5	0	5	14	61	13
Bierni zawodowo								
Renciści	0	1	8	5	6	5	57	16
Emeryci	0	2	3	2	3	9	58	15
Uczniowie i studenci	0	0	0	4	3	9	64	19
Bezrobotni	0	1	4	4	8	15	41	21
Gospodynie domowe i inni	0	0	0	0	0	4	76	16
Pracuje w:								
inst. państw., publicznej	0	0	1	3	4	13	68	10
spółce właścicieli	0	0	0	0	8	8	66	17
prywatnych i państwa	0	1	0	0	3	13	61	14
sekt. pryw. poza rolnict.	0	0	3	4	3	13	61	14
prywatnym gosp. rolnym	0	1	3	9	13	10	53	7
Dochody na jedną osobę								
Do 299 zł	0	3	3	4	6	13	49	19
300-399	0	0	3	5	7	15	48	19
400-599	0	0	4	4	7	10	61	11
600-800	0	1	3	2	0	10	67	11
Powyżej 800 zł	0	0	1	2	3	10	67	14
Ocena własnych war. mater.								
Złe	0	2	4	3	5	12	51	17
Średnie	0	0	3	4	6	11	59	15
Dobre	0	0	1	2	4	8	69	12
Udział w prakt. religijnych								
Kilka razy w tygodniu	0	2	3	3	5	8	55	20
Raz w tygodniu	0	0	3	5	6	10	59	15
1-2 razy w miesiącu	0	2	3	4	5	13	59	12
Kilka razy w roku	0	0	3	2	3	11	63	15
W ogóle nie uczestniczy	0	0	2	0	6	11	58	15
Poglądy polityczne								
Lewica	0	0	0	3	5	14	68	9
Centrum	0	1	3	2	5	10	59	17
Prawica	0	0	2	2	4	8	65	17
Trudno powiedzieć	0	1	4	5	6	10	50	14

(continued)

Tabela 3 cd.

	(%)	
	Trudno powiedzieć	Liczba osób
Ogółem	4	992
Płeć		
Mężczyźni	3	473
Kobiety	4	518
Wiek		
18-24 lat	1	156
25-34	1	171
35-44	3	165
45-54	3	202
55-64	2	117
65 lat i więcej	9	180
Miejsce zamieszkania		
Wieś	4	362
Miasto do 20 tys.	2	127
20-100 tys.	3	198
101-500 tys.	2	191
501 tys. i więcej mieszk.	5	114
Wykształcenie		
Podstawowe	7	285
Zasadnicze zawodowe	4	252
Średnie	2	345
Wyższe	0	110
Grupa społ.-zaw. pracujący		
Kadra kier., inteligencja	2	63
Prac. umysł. niż. szczebla	0	92
Pracownicy fiz.- umysł.	1	84
Robotnicy wykwalifikowani	3	78
Robotnicy niewykwalifik.	0	40
Rolnicy	5	53
Pracujący na własny rach.	2	38
Bierni zawodowo		
Renciści	3	115
Emeryci	7	211
Uczniowie i studenci	0	75
Bezrobotni	6	116
Gospodynie domowe i inni	5	27
Pracuje w:		
inst. państw., publicznej	1	149
spółce właścicieli		
prywatnych i państwa	0	78
sekt. pryw. poza rolnict.	2	175
prywatnym gosp. rolnym	4	59
Dochody na jedną osobę		
Do 299 zł	3	94
300-399	3	71
400-599	2	154
600-800	4	173
Powyżej 800 zł	2	195
Ocena własnych war. mater.		
Złe	7	296
Średnie	2	447
Dobre	2	247
Udział w prakt. religijnych		
Kilka razy w tygodniu	6	63
Raz w tygodniu	3	498
1-2 razy w miesiącu	2	138
Kilka razy w roku	3	188
W ogóle nie uczestniczy	8	104
Poglądy polityczne		
Lewica	1	163
Centrum	2	297
Prawica	2	252
Trudno powiedzieć	8	280

Tabela 4. Proszę odpowiedzieć niezależnie od tego, czy ma Pan(i) dzieci i w jakim wieku. Czy dla syna pragnął(ę)by Pan(i) wykształcenia: 1 - podstawowego, gimnazjalnego; 2 - zasadniczego zawodowego; 3 - średniego zawodowego; 4 - średniego ogólnokształcącego; 5 - policealnego, pomaturalnego; 6 - wyższego licencjackiego, inżynierskiego; 7 - wyższego magisterskiego; 8 - wyższego ze stopniem co najmniej doktora

(%)

	1	2	3	4	5	6	7	8
Ogółem	0	1	4	2	4	17	50	18
Płeć								
Mężczyźni	0	1	3	3	4	18	49	18
Kobiety	0	1	5	2	5	16	50	18
Wiek								
18-24 lat	0	0	2	1	7	18	48	23
25-34	0	0	1	3	2	18	51	23
35-44	0	1	4	3	6	17	55	12
45-54	0	1	6	3	7	21	47	14
55-64	0	2	4	0	3	13	58	18
65 lat i więcej	0	2	7	3	2	14	44	21
Miejsce zamieszkania								
Wieś	0	1	7	3	5	17	46	16
Miasto do 20 tys.	0	0	2	3	8	18	50	17
20-100 tys.	0	1	3	1	4	15	56	18
101-500 tys.	0	1	2	3	3	17	50	21
501 tys. i więcej mieszk.	0	0	3	2	2	22	49	19
Wykształcenie								
Podstawowe	0	3	7	3	3	16	45	17
Zasadnicze zawodowe	0	0	3	5	9	20	46	13
Średnie	0	0	0	0	4	17	51	24
Wyższe	0	0	0	0	0	14	67	17
Grupa społ.-zaw. pracujący								
Kadra kier., inteligencja	0	1	0	0	0	14	64	18
Prac. umysł. niż. szczebla	0	0	1	1	1	15	62	20
Pracownicy fiz.-umysł.	0	0	2	4	6	24	45	18
Robotnicy wykwalifikowani	0	3	5	3	5	25	48	10
Robotnicy niewykwalifik.	0	0	2	8	11	13	52	13
Rolnicy	0	1	9	3	5	29	41	8
Pracujący na własny rach.	0	0	7	0	8	14	51	17
Bierni zawodowo								
Renciści	0	1	5	3	6	11	53	17
Emeryci	0	1	4	2	3	15	48	21
Uczniowie i studenci	0	0	0	1	6	20	50	23
Bezrobotni	0	1	8	4	6	15	37	24
Gospodynie domowe i inni	0	0	5	0	0	18	68	10
Pracuje w:								
inst. państw., publicznej	0	1	1	3	4	17	57	16
spółce właścicieli	0	0	0	0	0	0	0	0
prywatnych i państwa	0	3	0	0	7	16	51	23
sekt. pryw. poza rolnict.	0	0	5	2	4	21	50	17
prywatnym gosp. rolnym	0	1	8	7	7	28	40	6
Dochody na jedną osobę								
Do 299 zł	0	2	6	4	6	19	42	20
300-399	0	0	7	3	5	21	45	17
400-599	0	1	5	3	6	17	51	15
600-800	0	1	4	3	1	20	53	14
Powyżej 800 zł	0	1	1	1	3	15	52	25
Ocena własnych war. mater.								
Złe	0	1	6	2	4	17	44	18
Średnie	0	1	4	3	4	19	51	18
Dobre	0	1	3	1	6	14	55	19
Udział w prakt. religijnych								
Kilka razy w tygodniu	0	0	3	0	7	15	48	23
Raz w tygodniu	0	0	5	3	5	16	51	16
1-2 razy w miesiącu	0	2	4	3	4	22	49	16
Kilka razy w roku	0	2	3	2	1	17	50	21
W ogóle nie uczestniczy	0	1	3	0	7	19	44	21
Poglądy polityczne								
Lewica	0	1	2	1	3	20	56	17
Centrum	0	0	4	2	6	19	48	19
Prawica	0	0	3	3	4	14	53	21
Trudno powiedzieć	0	2	6	3	5	17	45	15

(continued)

Tabela 4 cd.

(%)

	Trudno powiedzieć	Liczba osób
Ogółem	3	991
Płeć		
Mężczyźni	3	472
Kobiety	4	519
Wiek		
18-24 lat	1	156
25-34	2	172
35-44	3	164
45-54	2	201
55-64	3	117
65 lat i więcej	8	180
Miejsce zamieszkania		
Wieś	5	362
Miasto do 20 tys.	2	129
20-100 tys.	2	198
101-500 tys.	2	190
501 tys. i więcej mieszk.	4	113
Wykształcenie		
Podstawowe	6	285
Zasadnicze zawodowe	3	252
Średnie	1	344
Wyższe	1	110
Grupa społ.-zaw. pracujący		
Kadra kier., inteligencja	2	63
Prac. umysł. niż. szczebla	0	94
Pracownicy fiz. - umysł	1	83
Robotnicy wykwalifikowani	1	78
Robotnicy niewykwalifik.	0	40
Rolnicy	5	53
Pracujący na własny rach.	3	37
Bierni zawodowo		
Renciści	4	115
Emeryci	7	211
Uczniowie i studenci	0	75
Bezrobotni	5	116
Gospodynie domowe i inni	0	27
Pracuje w:		
inst. państw., publicznej	2	150
spółce właścicieli		
prywatnych i państwa	0	77
sekt. pryw. poza rolnict.	1	175
prywatnym gosp. rolnym	4	59
Dochody na jedną osobę		
Do 299 zł	2	94
300-399	3	71
400-599	2	156
600-800	4	173
Powyżej 800 zł	3	195
Ocena własnych war. mater.		
Złe	7	296
Średnie	1	446
Dobre	2	248
Udział w prakt. religijnych		
Kilka razy w tygodniu	6	63
Raz w tygodniu	3	500
1-2 razy w miesiącu	1	137
Kilka razy w roku	4	187
W ogóle nie uczestniczy	6	104
Poglądy polityczne		
Lewica	1	163
Centrum	2	297
Prawica	2	252
Trudno powiedzieć	7	280

Tabela 5. Gdyby obecnie zaczynał(a) Pan(i) jeszcze raz naukę, czy powtórzył(a)by Pan(i) swoją drogę kształcenia? 1 - Tak; 2 - Nie, wybrał(a)bym inne wykształcenie na tym samym poziomie; 3 - Nie, starał(a)bym się uzyskać wyższe wykształcenie, niż posiadam; 4 - Nie, poświęcił(a)bym mniej czasu na wykształcenie, niż to uczynił(a)em; 5 - Nie, z innych przyczyn (%)

	1	2	3	4	5	Trudno powiedzieć	Liczba osób
Ogółem	33	13	44	3	3	4	993
Płeć							
Mężczyźni	33	13	46	2	3	2	473
Kobiety	33	13	42	3	3	5	520
Wiek							
18-24 lat	57	18	17	4	2	2	156
25-34	32	12	49	3	4	0	172
35-44	30	13	47	3	4	4	165
45-54	26	16	54	1	2	1	202
55-64	32	12	52	2	1	2	117
65 lat i więcej	24	8	46	3	5	14	180
Miejsce zamieszkania							
Wieś	29	12	50	3	3	4	362
Miasto do 20 tys.	38	10	42	4	2	4	129
20-100 tys.	38	12	42	2	3	3	198
101-500 tys.	35	15	38	4	4	4	191
501 tys.i więcej mieszk.	28	21	42	1	3	6	114
Wykształcenie							
Podstawowe	26	9	47	3	5	10	285
Zasadnicze zawodowe	22	10	61	3	2	1	252
Średnie	38	14	41	3	2	2	346
Wyższe	57	31	8	2	2	0	110
Grupa społ.-zaw. pracujący							
Kadra kier., inteligencja	65	14	16	5	0	0	63
Prac.umysł.niż.szczębla	34	21	36	1	8	1	94
Pracownicy fiz.- umysł.	28	16	49	3	1	2	84
Robotnicy wykwalifikowani	24	6	64	1	3	2	78
Robotnicy niewykwalifik.	19	12	55	11	4	0	40
Rolnicy	24	15	50	2	5	5	53
Pracujący na własny rach.	25	20	47	3	2	3	38
Bierni zawodowo							
Renciści	31	8	49	5	3	5	115
Emeryci	25	10	50	1	4	10	211
Uczniowie i studenci	70	18	4	4	1	3	75
Bezrobotni	32	17	46	2	2	1	116
Gospodynie domowe i inni	15	13	68	0	0	5	27
Pracuje w:							
inst. państw., publicznej	38	14	40	5	1	2	151
spółce właścicieli							
prywatnych i państwa	32	14	47	2	5	0	78
sekt. pryw. poza rolnict.	32	15	44	3	4	2	175
prywatnym gosp. rolnym	27	14	50	2	4	3	59
Dochody na jedną osobę							
Do 299 zł	34	7	51	3	4	1	94
300-399	24	24	41	5	4	1	71
400-599	27	12	56	4	1	1	156
600-800	29	12	46	3	4	6	173
Powyżej 800 zł	38	15	39	2	3	3	195
Ocena własnych war. mater.							
Złe	26	14	49	5	2	4	296
Średnie	32	10	49	2	3	5	447
Dobre	43	18	30	2	4	3	249
Udział w prakt. religijnych							
Kilka razy w tygodniu	31	14	41	6	0	7	63
Raz w tygodniu	36	12	43	2	2	4	500
1-2 razy w miesiącu	28	13	48	3	6	3	138
Kilka razy w roku	28	17	49	1	3	2	188
W ogóle nie uczestniczy	33	14	37	5	5	6	104
Poglądy polityczne							
Lewica	38	14	45	1	1	1	163
Centrum	33	15	44	4	2	2	299
Prawica	33	16	44	3	3	2	252
Trudno powiedzieć	29	9	43	3	5	10	280