

## **CENTRUM BADANIA OPINII SPOŁECZNEJ**

SEKRETARIAT  
OŚRODEK INFORMACJI

629 - 35 - 69, 628 - 37 - 04  
693 - 46 - 92, 625 - 76 - 23

UL. ŻURAWIA 4A, SKR. PT.24  
00 - 503 W A R S Z A W A  
TELEFAX 629 - 40 - 89

INTERNET

<http://www.cbos.pl>

E-mail: [sekretariat@cbos.pl](mailto:sekretariat@cbos.pl)

BS/108/2004

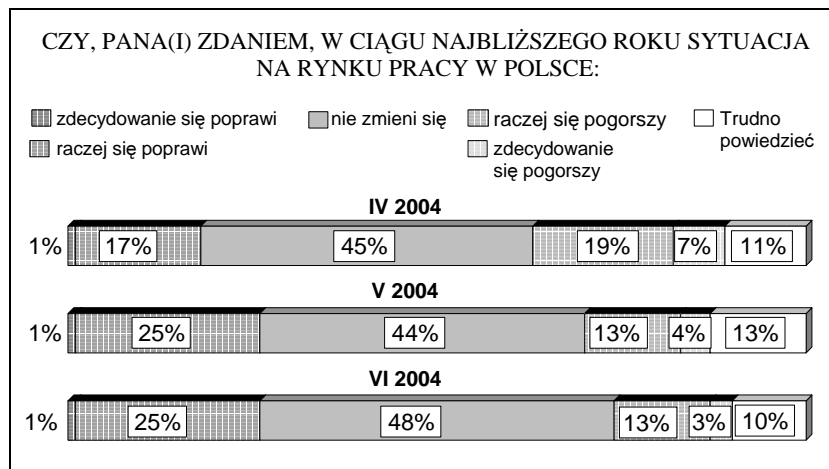
# **OPINIE O RYNKU PRACY I ZAGROŻENIU BEZROBOCIEM W CZERWCU**

KOMUNIKAT Z BADAŃ

WARSZAWA, CZERWIEC 2004

PRZEDRUK MATERIAŁÓW CBOS W CAŁOŚCI LUB W CZĘŚCI ORAZ WYKORZYSTANIE DANYCH EMPIRYCZNYCH  
JEST DOZWOLONE WYŁĄCZNIE Z PODANIEM ŹRÓDŁA

- W czerwcu utrzymała się odnotowana w maju poprawa przewidywań dotyczących rozwoju sytuacji na krajowym rynku pracy w najbliższym roku. Podobnie jak w maju optymiści (26%) przeważają nad pesymistami (16%). Nadal jednak prawie połowa badanych (48%, wzrost o 4 punkty) uważa, że w najbliższym roku nic się na rynku pracy nie zmieni, co przy obecnej stopie bezrobocia również należy uznać za pesymistyczną prognozę.



- Utrzymuje się powszechne, choć nieco słabsze niż przed miesiącem, przekonanie, że sytuacja na krajowym rynku pracy jest zła (89% wskazań, o 3 punkty mniej niż w maju). Nadal tylko nieliczni (2%) pozytywnie oceniają tę sytuację.
- Niezmiennie bardzo krytycznie oceniany jest lokalny rynek pracy (31% ankietowanych uważa, że w ich miejscowości lub okolicy nie ma żadnej pracy, a 43% twierdzi, że trudno tam o jakiegokolwiek zatrudnienie). Prawie co czwarty respondent (23%) jest zdania, że można się gdzieś zatrudnić, choć trudno jest o pracę odpowiednią, lecz nikt nie uważa, że odpowiednia praca jest dostępna bez większych problemów.
- Od maja wśród pracujących zwiększyło się poczucie bezpieczeństwa zatrudnienia, nieco zmalał zaś lęk przed bezrobociem. Obecnie ponad połowa zatrudnionych (58%, wzrost o 5 punktów) nie obawia się utraty pracy, jednak niemal dwie piąte (39%, spadek o 3 punkty) ma poczucie zagrożenia, w tym co siódmy (14%) bardzo poważnie liczy się z możliwością utraty pracy.

Konstelacja korzystnych dla Polski czynników, tzn. poprawa koniunktury gospodarczej, spadek stopy bezrobocia rejestrowanego, zmiana rządu, a także otwarcie granic i niektórych unijnych rynków pracy, związane z integracją Polski z Unią Europejską, przyniosły w maju przyływ nadziei na poprawę sytuacji na krajowym rynku pracy w najbliższym roku. W czerwcu<sup>1</sup> wzrost społecznego optymizmu utrwalił się, pojawiły się też inne symptomy poprawy opinii związanych z tą problematyką.

#### **OCENY SYTUACJI NA KRAJOWYM RYNKU PRACY**

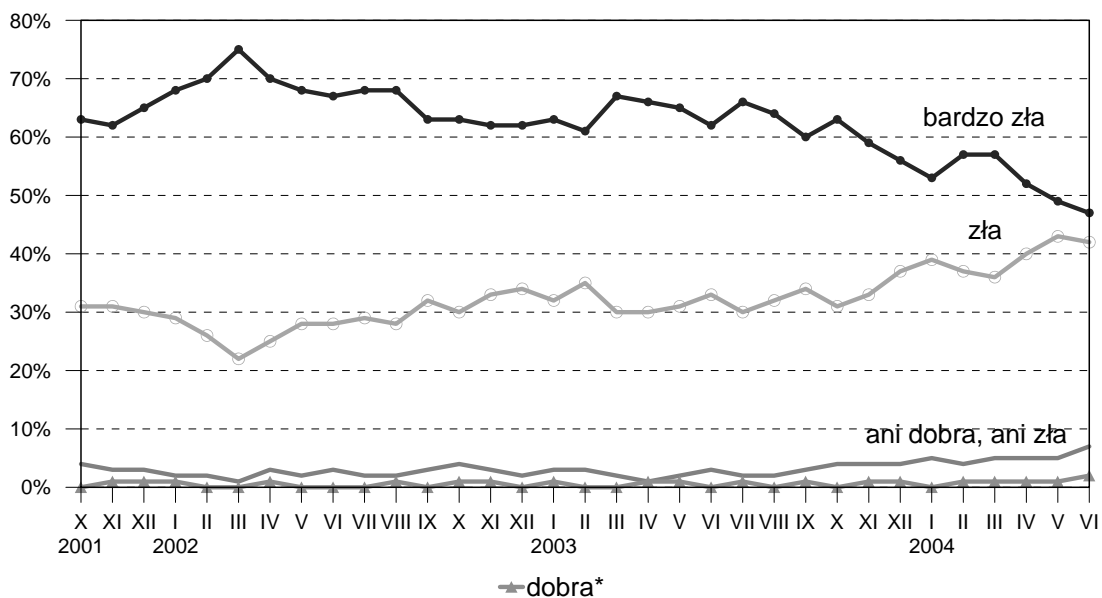
Utrzymujący się w ostatnich latach wysoki poziom bezrobocia powoduje, że prowadzony przez nas od października 2001 roku comiesięczny pomiar opinii przynosi bardzo dramatyczny obraz sytuacji na rynku pracy w Polsce. Również w czerwcu utrzymuje się powszechne, choć nieco słabsze niż przed miesiącem, przekonanie, że sytuacja ta jest zła (89% wskazań, o 3 punkty mniej niż w maju). Wprawdzie z perspektywy ostatnich dwóch lat można mówić o spadku odsetka ankietowanych, którzy wystawiają oceny skrajnie negatywne (sytuację na rynku pracy za bardzo złą uznaje obecnie 47%, przed rokiem - 65%, a przed dwoma laty - 68%), nadal jednak znikoma grupa ma na ten temat opinie pozytywne: zaledwie siedmiu na stu ankietowanych uznaje sytuację na krajowym rynku pracy za przeciętną, a dwóch na stu ocenia ją jako dobrą.

---

<sup>1</sup> Badanie „Aktualne problemy i wydarzenia” (169) przeprowadzono w dniach 18-21 czerwca 2004 roku na liczącej 961 osób reprezentatywnej próbie losowej dorosłych Polaków.

CBOS

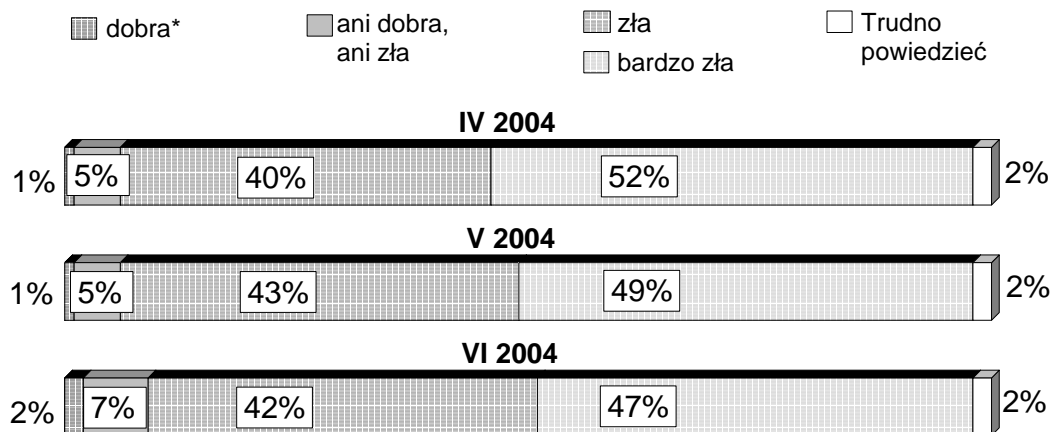
RYS. 1. JAK PAN(I) OGÓLNIIE OCENIA OBECNĄ SYTUACJĘ NA RYNKU PRACY W POLSCE? CZY JEST ONA:



\* Są to połączone odpowiedzi „bardzo dobra” i „dobra”. Pominięto „trudno powiedzieć”

CBOS

RYS. 2. JAK PAN(I) OGÓLNIIE OCENIA OBECNĄ SYTUACJĘ NA RYNKU PRACY W POLSCE? CZY JEST ONA:

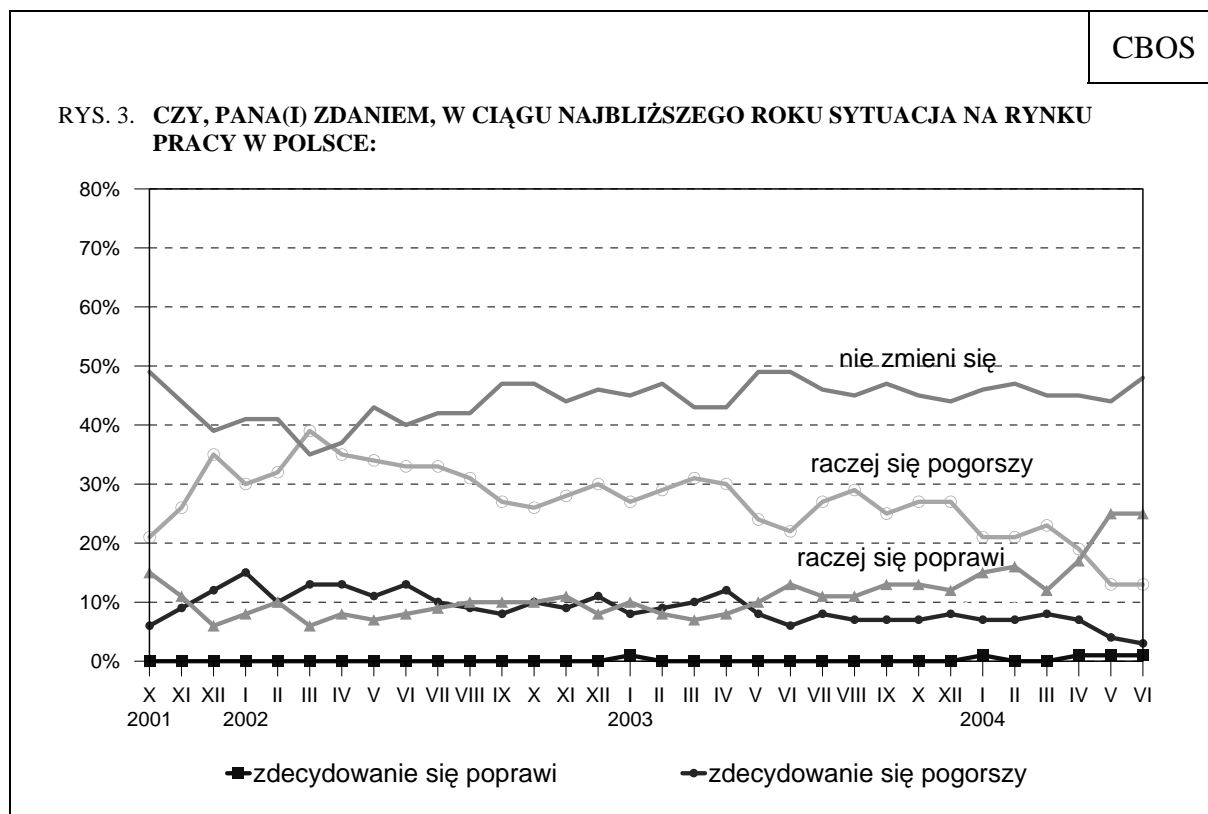


\* Są to połączone odpowiedzi „bardzo dobra” i „dobra”

Polacy są w tej sprawie jednomyślni - we wszystkich analizowanych grupach społeczno-demograficznych zdecydowanie dominują negatywne opinie na temat krajowego rynku pracy (zob. tabele aneksowe).

### PRZEWIDYWANIA DOTYCZĄCE SYTUACJI NA KRAJOWYM RYNKU PRACY

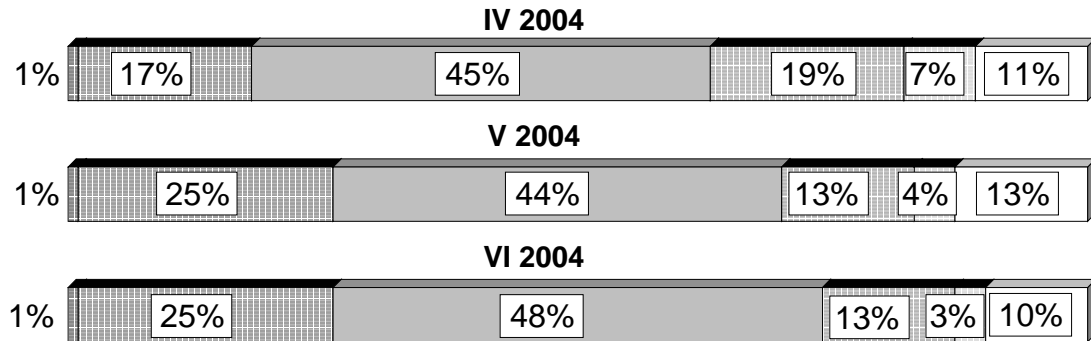
Od października 2001 roku do kwietnia 2004 roku w przewidywaniach dotyczących rozwoju sytuacji na krajowym rynku pracy przeważał pesymizm. W maju nastąpiła wyraźna zmiana - po raz pierwszy liczba osób oczekujących poprawy tej sytuacji przekroczyła liczbę spodziewających się dalszego pogorszenia. W czerwcu odnotowaliśmy utrwalenie się tej tendencji - podobnie jak przed miesiącem co czwarty Polak (26%) spodziewa się zmiany na lepsze, a prawie co szósty (16%) przewiduje pogorszenie. Nadal jednak prawie połowa badanych (48%, wzrost o 4 punkty) uważa, że w najbliższym roku nic się na rynku pracy nie zmieni, co przy obecnym poziomie bezrobocia również należy uznać za pesymistyczną prognozę.



Pominięto „trudno powiedzieć”

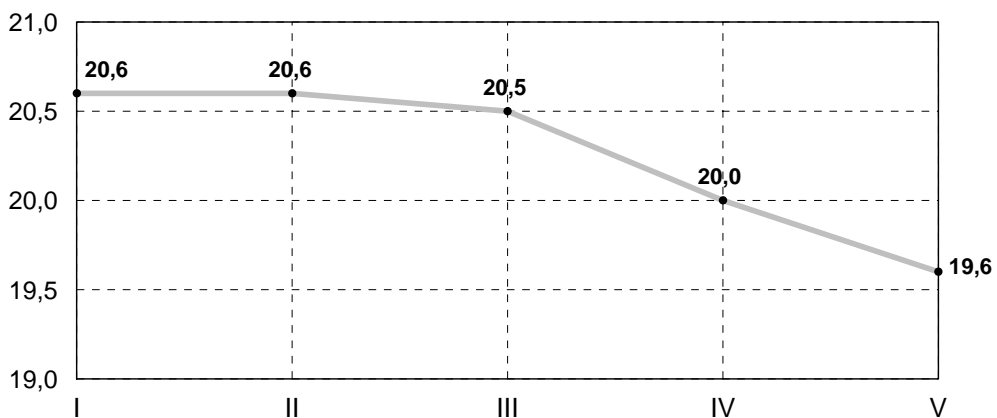
RYS. 4. CZY, PANA(I) ZDANIEM, W CIĄGU NAJBLIŻSZEGO ROKU SYTUACJA NA RYNKU PRACY W POLSCE:

zdecydowanie się poprawi    nie zmieni się    raczej się pogorszy    Trudno powiedzieć  
raczej się poprawi    zdecydowanie się pogorszy



Przyływ optymizmu i jego utrwalenie się można wiązać z członkostwem Polski w UE (otwarcie unijnych granic i niektórych rynków pracy), a także ze zmianą rządu, poprawą koniunktury gospodarczej w kraju oraz notowanym w ostatnich miesiącach spadkiem stopy bezrobocia rejestrowanego.

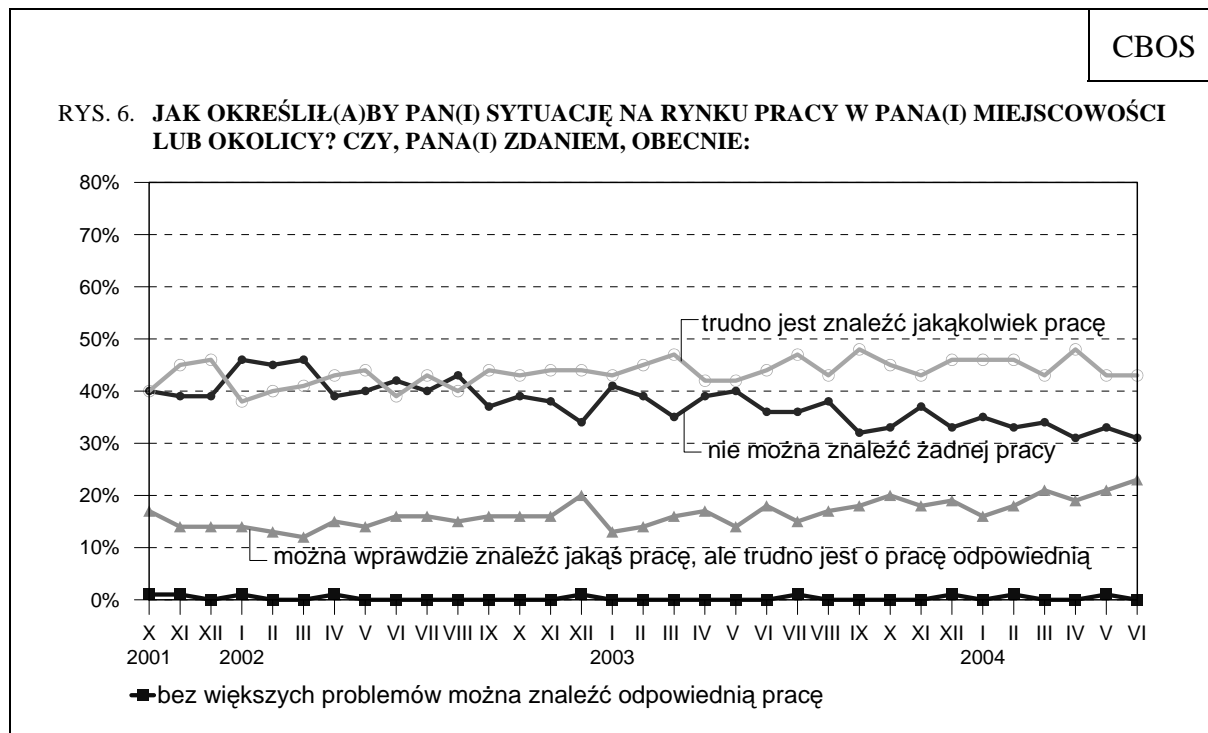
RYS. 5. STOPA BEZROBOCIA REJESTROWANEGO W ROKU 2004



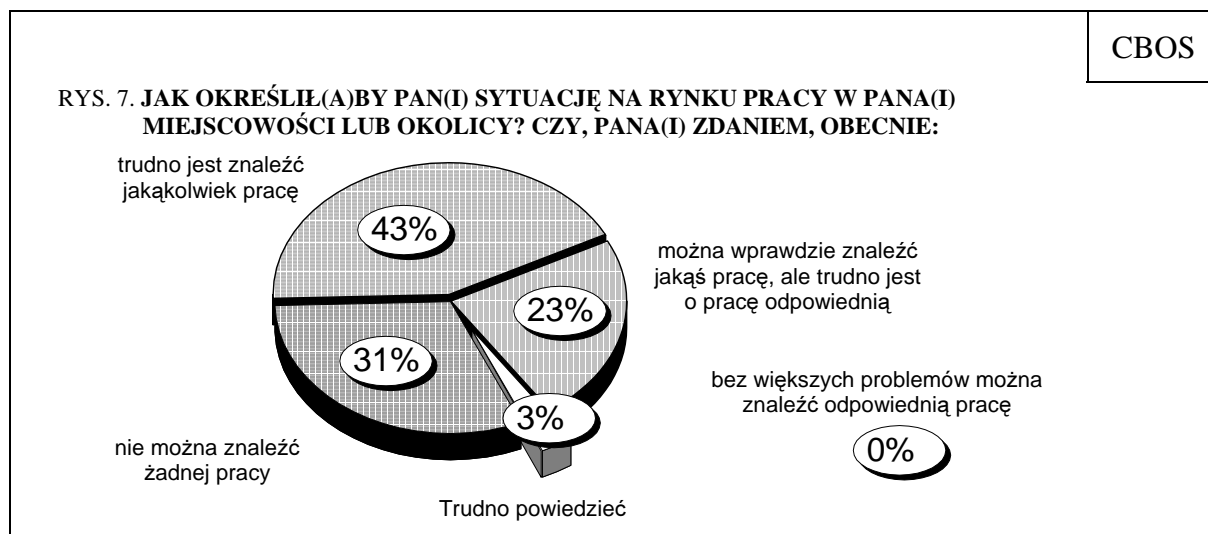
Mimo liczebnej przewagi opinii, że w najbliższym roku nie nastąpią zmiany na ogólnopolskim rynku pracy, w niektórych grupach odnotowujemy wyraźnie optymistyczne przewidywania (zob. tabele aneksowe). Szczególnym optymizmem wyróżniają się ludzie najlepiej sytuowani, o dochodach powyżej 1200 zł na osobę w rodzinie (56% z nich spodziewa się poprawy), badani z wyższym wykształceniem, przedstawiciele kadry kierowniczej i inteligencji (po 49%). Bardziej optymistycznie od innych nastawieni są także respondenci żyjący w dobrych warunkach materialnych oraz ludzie młodzi, w wieku od 25 do 34 lat (po 42%). Poprawy częściej spodziewają się też uczniowie i studenci oraz ogół młodzieży w wieku od 18 do 24 lat niż ci, którzy przekroczyli 35 rok życia, częściej także mieszkańcy największych miast niż żyjący w mniejszych miastach lub na wsi. Generalnie, bardziej optymistyczne są przewidywania osób aktywnych niż biernych zawodowo (z wyjątkiem uczniów i studentów).

#### **OCENY SYTUACJI NA LOKALNYCH RYNKACH PRACY**

Od października 2001 roku utrzymuje się negatywny obraz sytuacji na lokalnych rynkach pracy i pod tym względem w czerwcu nic się nie zmieniło. Niemal co trzeci badany (31%) sądzi, że w ich miejscowości lub okolicy nie ma żadnej pracy, a ponad dwie piąte (43%) uważa, że trudno tam znaleźć jakiegokolwiek zatrudnienie. Prawie co czwarty respondent (23%) jest jednak zdania, że na lokalnym rynku pracy można się gdzieś zatrudnić, choć niełatwo jest znaleźć pracę odpowiednią, lecz nikt nie twierdzi, że odpowiednia praca jest dostępna bez większych problemów. W ciągu ostatnich miesięcy oceny sytuacji na lokalnych rynkach pracy powoli, lecz zauważalnie się poprawiają. Pomijając drobne wahania wskaźników, można powiedzieć, że od początku tego roku stopniowo maleje liczba osób twierdzących, że w ich miejscowości nie można znaleźć żadnej pracy, wzrasta zaś liczba badanych, którzy sądzą, iż można wprawdzie znaleźć jakąś pracę, ale nie zawsze odpowiednią.



Pominięto „trudno powiedzieć”



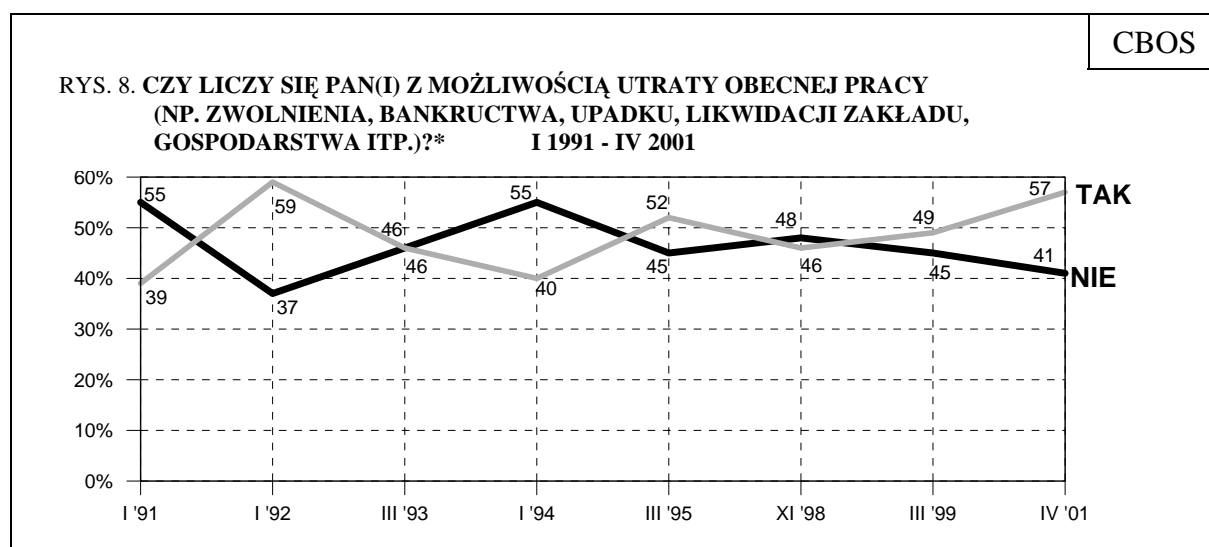
Opinie o sytuacji na lokalnych rynkach pracy są wyraźnie zróżnicowane społecznie (zob. tabele aneksowe). Na brak jakiegokolwiek pracy w miejscu zamieszkania lub okolicy szczególnie często wskazują renciści (51%) i bezrobotni (42%), ale także rolnicy (45%) i robotnicy niewykwalifikowani (40%), badani o dochodach poniżej 300 zł na osobę w rodzinie (46%), żyjący w złych warunkach materialnych (43%), z podstawowym wykształceniem (45%), w wieku powyżej 55 lat. Natomiast im respondenci są młodszy, lepiej



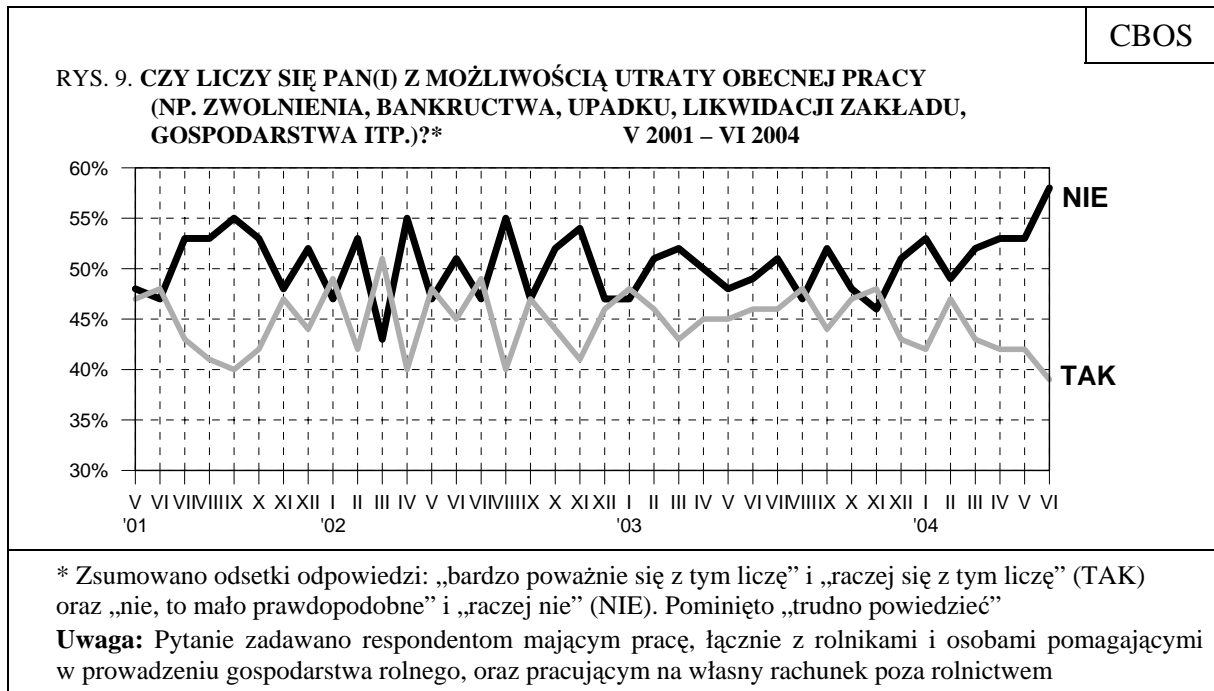
wykształceni i sytuowani oraz im lepiej oceniają warunki materialne swoich gospodarstw domowych, tym rzadziej na ogół wyrażają tak skrajne oceny, tym częściej zaś uważają, że w ich miejscowości lub okolicy można znaleźć jakąś pracę, choć nie zawsze odpowiednią. Opinie takie najczęściej deklarują ludzie najlepiej sytuowani (48%), z wyższym wykształceniem (46%), przedstawiciele kadry kierowniczej i inteligencji (43%). Zdecydowanie najlepiej oceniany jest wielkomiejski rynek pracy - obecnie co drugi mieszkaniec największych miast (49%) twierdzi, że można tam znaleźć jakieś zatrudnienie, choć trudno o odpowiednie, i „tylko” 11% jest zdania, że nie ma tam żadnej pracy. Im mniejsze jednak miasto, tym bardziej negatywny obraz lokalnego rynku pracy, a opinie o sytuacji panującej na wsi są równie krytyczne jak opinie o sytuacji w małych miastach, liczących do 20 tys. mieszkańców.

### POCZUCIE ZAGROŻENIA BEZROBOCIEM

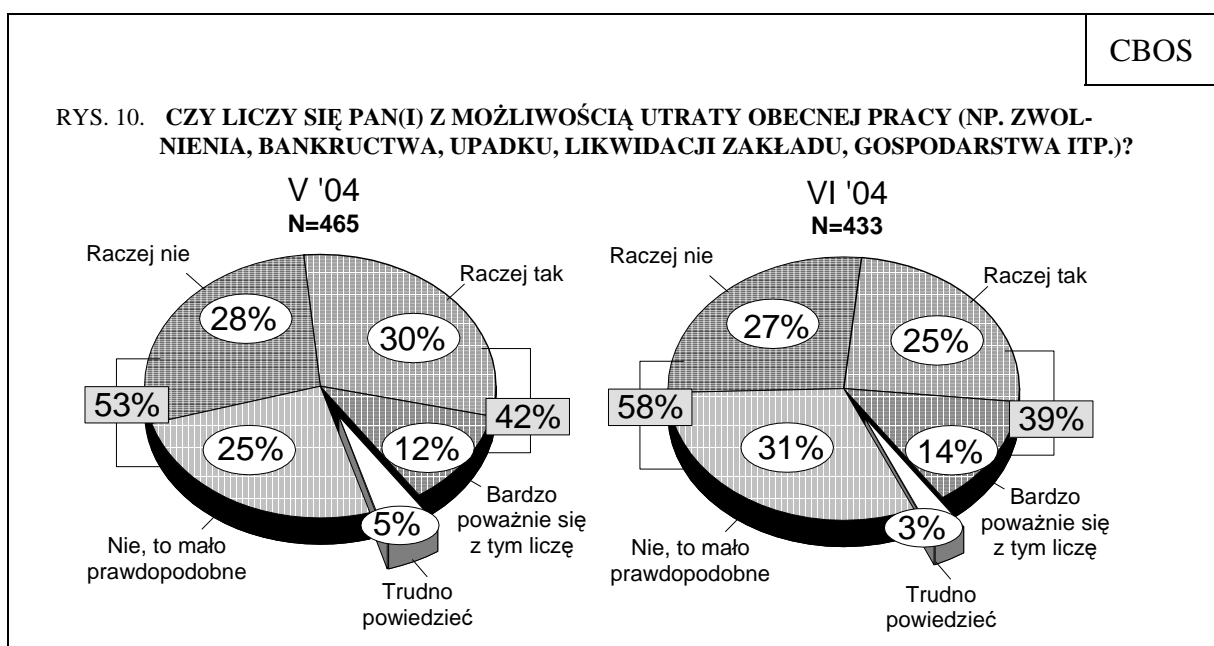
Wysoki poziom bezrobocia jest traumatycznym doświadczeniem nie tylko dla bezrobotnych, ale także dla tych, którzy mają zatrudnienie, rodzi bowiem lęk przed utratą pracy i jej konsekwencjami. Wyniki naszych badań ukazują, jak poczucie zagrożenia bezrobociem zmieniało się w toku transformacji<sup>2</sup>.



<sup>2</sup> Zob. komunikat CBOS „Społeczny zakres bezrobocia i poczucia zagrożenia utratą pracy”, marzec 2004.



W porównaniu z pomiarem majowym wśród pracujących zwiększyło się poczucie bezpieczeństwa zatrudnienia, nieco zmalał zaś lęk przed bezrobociem. Obecnie ponad połowa zatrudnionych (58%, wzrost o 5 punktów) nie obawia się utraty pracy, jednak niemal dwie piąte (39%, spadek o 3 punkty) ma poczucie zagrożenia, w tym co siódmy (14%) bardzo poważnie liczy się z możliwością utraty pracy. Od marca br. roku notujemy wśród Polaków wzrost poczucia bezpieczeństwa pracy.



Najbardziej zagrożeni bezrobociem czują się robotnicy niewykwalifikowani (61% spodziewa się utraty pracy, w tym 30% bardzo poważnie) i wykwalifikowani (odpowiednio 48% i 21%), badani z wykształceniem podstawowym (48% i 24%), żyjący w złych warunkach materialnych (47%), o niskich dochodach, nieprzekraczających 500 zł na osobę w rodzinie (46%), mieszkańcy miast liczących od 101 do 500 tys. mieszkańców. Natomiast poczucie bezpieczeństwa zatrudnienia deklarują najczęściej pracownicy najlepiej sytuowani, których dochody wynoszą powyżej 1200 zł na osobę w rodzinie (74%), zadowoleni ze swoich warunków materialnych (73%), mający wyższe wykształcenie (71%). Jednak wśród grup zawodowych wyróżniają się pod tym względem zarówno przedstawiciele kadry kierowniczej i inteligencji (75%), jak też rolnicy (73%). Wyłączywszy rolników, których poczucie pewności pracy ma specyficzne uwarunkowania związane z tym, że bezrobocie na wsi nadal jest ukryte, można zauważyć, że w Polsce lęk przed bezrobociem bardzo silnie zależy od pozycji społeczno-zawodowej pracowników: im jest ona niższa, tym częstsze obawy o utratę pracy, natomiast wraz z pozycją wyraźnie rośnie poczucie bezpieczeństwa zatrudnienia.



Notowanemu w ostatnich miesiącach przez GUS spadkowi stopy bezrobocia rejestrowanego towarzyszy poprawa opinii związanych z tym zjawiskiem. W czerwcu utrwalił się majowy wzrost optymizmu w przewidywaniach dotyczących rozwoju sytuacji na rynku pracy w najbliższym roku oraz zwiększyło się poczucie bezpieczeństwa pracy wśród osób mających zatrudnienie.

Opracowała  
Bogna WCIÓRKA

## A N E K S

Tabela 1. Jak Pan(i) ogólnie ocenia obecną sytuację na rynku pracy w Polsce?  
Czy jest ona:

	(%)				
	dobra	ani dobra, ani zła	zła	Trudno powiedzieć	Liczba osób
Ogółem	2	7	89	2	961
Płeć					
Mężczyźni	2	7	89	1	459
Kobiety	2	6	89	2	502
Wiek					
18-24 lat	4	9	87	1	142
25-34	1	10	89	1	176
35-44	2	6	91	1	151
45-54	2	5	92	1	192
55-64	3	3	91	2	128
65 lat i więcej	2	6	86	6	172
Miejsce zamieszkania					
Wieś	1	7	89	3	352
Miasto do 20 tys.	2	13	85	1	121
20-100 tys.	1	6	92	1	188
101-500 tys.	5	4	90	1	181
501 tys.i więcej mieszk.	3	4	90	2	119
Wykształcenie					
Podstawowe	3	7	86	4	275
Zasadnicze zawodowe	2	4	93	1	245
Średnie	3	6	90	1	334
Wyższe	1	10	89	0	106
Grupa społ.-zaw. pracujący					
Kadra kier., inteligencja	0	7	93	0	59
Prac.umysł.niż.szczebla	2	10	87	0	77
Pracownicy fiz.- umysł.	4	3	92	1	85
Robotnicy wykwalifikowani	5	6	89	0	81
Robotnicy niewykwalifik.	0	14	84	2	46
Rolnicy	0	6	89	4	51
Pracujący na własny rach.	0	10	90	0	35
Bierni zawodowo					
Renciści	1	2	92	5	117
Emeryci	2	7	87	3	208
Uczniowie i studenci	6	12	82	0	59
Bezrobotni	2	5	93	1	112
Gospodynie domowe i inni	0	3	97	0	30
Pracuje w:					
inst. państw., publicznej	1	10	89	0	119
spółce właścicieli					
prywatnych i państwa	4	8	88	0	72
sekt. pryw. poza rolnict.	3	6	90	1	195
prywatnym gośp. rolnym	0	7	89	4	49
Dochody na jedną osobę					
Do 300 zł	1	4	93	2	142
301-500	2	7	90	1	170
501-900	2	7	88	2	207
901-1200	0	9	91	0	80
Powyżej 1200 zł	4	7	89	0	70
Ocena własnych war. mater.					
Złe	1	4	93	2	308
Średnie	2	7	89	2	436
Dobre	4	10	86	0	217
Udział w prakt. religijnych					
Kilka razy w tygodniu	2	6	90	1	75
Raz w tygodniu	2	7	89	2	445
1-2 razy w miesiącu	3	6	90	2	151
Kilka razy w roku	3	4	91	1	178
W ogóle nie uczestniczy	3	10	86	2	111
Poglądy polityczne					
Lewica	6	6	88	0	155
Centrum	1	7	92	1	306
Prawica	3	6	91	0	268
Trudno powiedzieć	2	7	85	6	231

Tabela 2. Czy, Pana(i) zdaniem, w ciągu najbliższego roku sytuacja na rynku pracy w Polsce:

(%)

	poprawi się	pozostanie bez zmian	pogorszy się	Trudno powiedzieć	Liczba osób
Ogółem	26	48	16	10	961
Płeć					
Mężczyźni	27	51	13	9	459
Kobiety	24	44	19	13	502
Wiek					
18-24 lat	36	46	11	7	142
25-34	42	38	15	5	176
35-44	17	52	21	10	151
45-54	23	54	13	9	192
55-64	17	52	20	11	128
65 lat i więcej	16	45	18	22	172
Miejsce zamieszkania					
Wieś	23	46	16	15	352
Miasto do 20 tys.	23	51	17	9	121
20-100 tys.	26	49	12	13	188
101-500 tys.	25	50	18	7	181
501 tys. i więcej mieszk.	33	45	19	4	119
Wykształcenie					
Podstawowe	18	45	21	17	275
Zasadnicze zawodowe	25	51	15	9	245
Średnie	25	51	15	10	334
Wysze	49	38	10	3	106
Grupa społ.-zaw. pracujący					
Kadra kier., inteligencja	49	34	13	4	59
Prac. umysł. niż. szczebla	34	45	18	3	77
Pracownicy fiz. - umysł.	31	48	16	5	85
Robotnicy wykwalifikowani	32	55	7	6	81
Robotnicy niewykwalifik.	31	41	28	0	46
Rolnicy	28	42	21	9	51
Pracujący na własny rach.	33	47	20	0	35
Bierni zawodowo					
Renciści	14	54	14	18	117
Emeryci	16	47	19	18	208
Uczniowie i studenci	35	49	8	8	59
Bezrobotni	20	49	17	14	112
Gospodynie domowe i inni	19	53	10	19	30
Pracuje w:					
inst. państw., publicznej	35	44	16	4	119
spółce właścicieli					
prywatnych i państwa	31	54	13	2	72
sekt. pryw. poza rolnict.	35	44	16	5	195
prywatnym gosp. rolnym	30	37	22	11	49
Dochody na jedną osobę					
Do 300 zł	19	51	20	10	142
301-500	28	46	18	8	170
501-900	24	52	13	11	207
901-1200	26	48	16	10	80
Powyżej 1200 zł	56	30	9	6	70
Ocena własnych war. mater.					
Złe	15	50	22	12	308
Średnie	24	49	15	12	436
Dobre	42	42	10	6	217
Udział w prakt. religijnych					
Kilka razy w tygodniu	33	33	18	17	75
Raz w tygodniu	25	48	15	12	445
1-2 razy w miesiącu	24	52	12	12	151
Kilka razy w roku	23	50	21	6	178
W ogóle nie uczestniczy	29	48	17	7	111
Poglądy polityczne					
Lewica	32	46	17	5	155
Centrum	30	44	18	7	306
Prawica	24	59	11	7	268
Trudno powiedzieć	17	42	19	23	231

Tabela 3. Jak określił(a)by Pan(i) sytuację na rynku pracy w Pana(i) miejscowości lub w okolicy? Czy, Pana(i) zdaniem, obecnie: 1 - bez większych problemów można znaleźć odpowiednią pracę; 2 - można wprawdzie znaleźć jakąś pracę, ale trudno jest o pracę odpowiednią; 3 - trudno jest znaleźć jakąkolwiek pracę; 4 - nie można znaleźć żadnej pracy (%)

	1	2	3	4	Trudno powiedzieć	Liczba osób
Ogółem	0	23	43	31	3	961
Płeć						
Mężczyźni	1	24	45	28	2	459
Kobiety	0	22	40	35	3	502
Wiek						
18-24 lat	1	30	50	18	1	142
25-34	1	29	44	25	1	176
35-44	0	25	42	31	2	151
45-54	0	22	48	29	1	192
55-64	0	17	32	46	4	128
65 lat i więcej	0	14	38	40	7	172
Miejsce zamieszkania						
Wieś	0	16	40	42	2	352
Miasto do 20 tys.	0	17	37	44	3	121
20-100 tys.	1	18	54	25	3	188
101-500 tys.	0	28	45	23	3	181
501 tys. i więcej mieszk.	1	49	34	11	5	119
Wykształcenie						
Podstawowe	0	12	39	45	4	275
Zasadnicze zawodowe	0	19	43	37	1	245
Średnie	1	27	47	22	3	334
Wyzsze	1	46	35	14	4	106
Grupa społ.-zaw. pracujący						
Kadra kier., inteligencja	2	43	38	13	4	59
Prac.umysł.niż.szczębla	0	34	48	18	0	77
Pracownicy fiz.- umysł.	1	28	52	17	3	85
Robotnicy wykwalifikowani	0	33	50	18	0	81
Robotnicy niewykwalifik.	0	22	38	40	0	46
Rolnicy	0	10	46	45	0	51
Pracujący na własny rach.	0	38	45	17	0	35
Bierni zawodowo						
Renciści	0	14	32	51	4	117
Emeryci	0	16	39	38	8	208
Uczniowie i studenci	2	33	53	9	3	59
Bezrobotni	0	15	42	42	0	112
Gospodynie domowe i inni	0	14	40	46	0	30
Pracuje w:						
inst. państw., publicznej	1	31	41	25	1	119
spółce właścicieli	0	29	55	15	0	72
prywatnych i państwa	0	34	47	17	2	195
sekt. pryw. poza rolnict.	0	10	40	50	0	49
prywatnym gosp. rolnym						
Dochody na jedną osobę						
Do 300 zł	0	12	43	46	0	142
301-500	0	17	48	33	2	170
501-900	0	27	42	27	5	207
901-1200	0	25	51	20	4	80
Powyżej 1200 zł	0	48	36	15	0	70
Ocena własnych war. mater.						
Złe	0	15	40	43	2	308
Średnie	0	21	46	30	2	436
Dobre	0	38	38	18	5	217
Udział w prakt. religijnych						
Kilka razy w tygodniu	0	19	43	32	6	75
Raz w tygodniu	0	19	42	36	2	445
1-2 razy w miesiącu	0	24	45	30	1	151
Kilka razy w roku	1	24	44	27	3	178
W ogóle nie uczestniczy	0	38	38	20	4	111
Poglądy polityczne						
Lewica	0	27	49	22	2	155
Centrum	1	28	39	30	2	306
Prawica	1	24	44	28	4	268
Trudno powiedzieć	0	12	41	44	3	231

Tabela 4. Czy liczy się Pan(i) z możliwością utraty obecnej pracy (np. zwolnienia, bankructwa, upadku, likwidacji zakładu, gospodarstwa itp.)?

	(%)			
	Tak	Nie	Trudno powiedzieć	Liczba osób
Ogółem	39	58	3	433
Płeć				
Mężczyźni	40	56	4	241
Kobiety	37	61	2	192
Wiek				
18-24 lat	36	60	3	55
25-34	41	57	3	134
35-44	43	52	5	119
45-54	31	69	0	98
55-64	40	52	8	22
65 lat i więcej	33	49	18	5
Miejsce zamieszkania				
Wieś	35	60	5	146
Miasto do 20 tys.	35	59	6	55
20-100 tys.	33	66	2	80
101-500 tys.	55	43	2	93
501 tys. i więcej mieszk.	33	67	0	59
Wykształcenie				
Podstawowe	48	49	4	57
Zasadnicze zawodowe	36	60	4	129
Średnie	42	54	4	166
Wysze	29	71	0	82
Grupa społ.-zaw. pracujący				
Kadra kier., inteligencja	25	75	0	57
Prac.umysł.niż.szczębla	33	66	1	74
Pracownicy fiz.-umysł.	40	56	4	84
Robotnicy wykwalifikowani	48	50	2	81
Robotnicy niewykwalifik.	61	33	6	44
Rolnicy	22	73	6	47
Pracujący na własny rach.	46	52	3	35
Bierni zawodowo				
Renciści	100	0	0	3
Emeryci	16	65	19	5
Uczniowie i studenci	0	46	54	2
Gospodynie domowe i inni	0	100	0	2
Pracuje w:				
inst. państw., publicznej	43	56	1	119
spółce właścicieli				
prywatnych i państwa	37	58	5	71
sekt. pryw. poza rolnict.	41	56	3	190
prywatnym gosp. rolnym	22	73	6	46
Dochody na jedną osobę				
Do 300 zł	45	51	4	59
301-500	46	51	4	80
501-900	39	59	3	90
901-1200	55	45	0	32
Powyżej 1200 zł	25	74	2	49
Ocena własnych war. mater.				
Złe	47	46	6	102
Średnie	42	55	3	199
Dobre	27	73	1	132
Udział w prakt. religijnych				
Kilka razy w tygodniu	35	65	0	25
Raz w tygodniu	35	62	3	186
1-2 razy w miesiącu	34	60	6	82
Kilka razy w roku	50	46	3	93
W ogóle nie uczestniczy	40	59	1	48
Poglądy polityczne				
Lewica	39	60	1	77
Centrum	40	57	3	150
Prawica	38	60	2	126
Trudno powiedzieć	36	58	6	80