

CENTRUM BADANIA OPINII SPOŁECZNEJ

SEKRETARIAT
OŚRODEK INFORMACJI

629 - 35 - 69, 628 - 37 - 04
693 - 46 - 92, 625 - 76 - 23

UL. ŻURAWIA 4A, SKR. PT.24
00 - 503 W A R S Z A W A
TELEFAX 629 - 40 - 89

INTERNET

<http://www.cbos.pl>

E-mail: sekretariat@cbos.pl

BS/109/2004

NASTROJE SPOŁECZNE W CZERWCU

KOMUNIKAT Z BADAŃ

WARSZAWA, LIPIEC 2004

PRZEDRUK MATERIAŁÓW CBOS W CAŁOŚCI LUB W CZĘŚCI ORAZ WYKORZYSTANIE DANYCH EMPIRYCZNYCH
JEST DOZWOLONE WYŁĄCZNIE Z PODANIEM ŹRÓDŁA

- W porównaniu z majem pogorszyły się opinie o rozwoju ogólnej sytuacji w kraju. Pogorszenie ocen nie oznacza jednak powrotu do bardzo złych notowań z wcześniejszych miesięcy. Zmalała (o 5 punktów) liczba opinii pozytywnych, przybyło (o 11 punktów) osób wystawiających oceny negatywne. W czerwcu ponad jedna czwarta Polaków (27%) uważała, że sytuacja w kraju zmierza w dobrym kierunku, a ponad trzy piąte (62%) było przeciwnego zdania.
- Nie pogorszyły się oceny sytuacji politycznej, ale nadal większość ankietowanych (68%) uznaje ją za złą, a jedna piąta (22%) za przeciętną. Zaledwie trzech badanych na stu (3%) pozytywnie ocenia sytuację polityczną w kraju.
- Opinie o sytuacji gospodarczej są minimalnie lepsze niż w maju. Nadal prawie jedna trzecia ankietowanych (31%) ocenia stan gospodarki jako przeciętny, ale już co dziewięty (11%, wzrost o 2 punkty) wystawia oceny pozytywne i odpowiednio mniej osób (spadek 2-punktowy, do 54%) wyraża krytycyzm. Z perspektywy ostatnich trzech miesięcy widać stopniową poprawę ocen w tym zakresie.
- Nieznacznie lepsze niż w maju są oceny warunków materialnych gospodarstw domowych - prawie co czwarty respondent (23%) uznaje je za dobre, ponad dwie piąte (45%) - za przeciętne, a co trzeci (32%) ocenia je negatywnie. Nie zmieniły się opinie Polaków o tym, jak obecnie żyje się im i ich rodzinom.
- W czerwcu umocniła się poprawa przewidywań na najbliższy rok. Do 29% (o 2 punkty) spadła liczba osób sądujących, że w ciągu najbliższego roku ogólna sytuacja w Polsce się pogorszy. Nieco lepsze niż w maju są także przewidywania dotyczące sytuacji politycznej. Drugi miesiąc z rzędu liczba optymistów w tej dziedzinie (18%) nieznacznie przeważa nad liczbą pesymistów (15%, spadek o 3 punkty). Respondenci spodziewający się poprawy sytuacji gospodarczej (30%) jeszcze bardziej niż w maju przeważają nad przewidującymi jej pogorszenie (14%), co jest wydarzeniem nienotowanym od pięciu lat. Minimalnie tylko gorsze niż w maju są prognozy dotyczące sytuacji w zakładach pracy oraz poziomu życia ankietowanych i ich rodzin.

Odnotowana w maju znaczna poprawa nastrojów społecznych okazała się krótkotrwała. Jednak pogorszenie się nastrojów w czerwcu¹ było niezbyt duże i nie oznacza jeszcze powrotu do bardzo złych notowań z kilku poprzednich miesięcy. Gorsze niż w maju są przede wszystkim oceny dotyczące rozwoju ogólnej sytuacji w kraju, natomiast szczegółowe oceny różnych aspektów sytuacji nie zmieniły się w sposób znaczący, a w niektórych przypadkach nieznacznie się poprawiły.

Nieco mniej pesymistyczne niż w maju są przewidywania dotyczące zarówno sytuacji ogólnej, jak i gospodarczej oraz politycznej. Minimalnie gorsze są tylko prognozy sytuacji w zakładach pracy oraz poziomu życia respondentów i ich rodzin.

OCENY

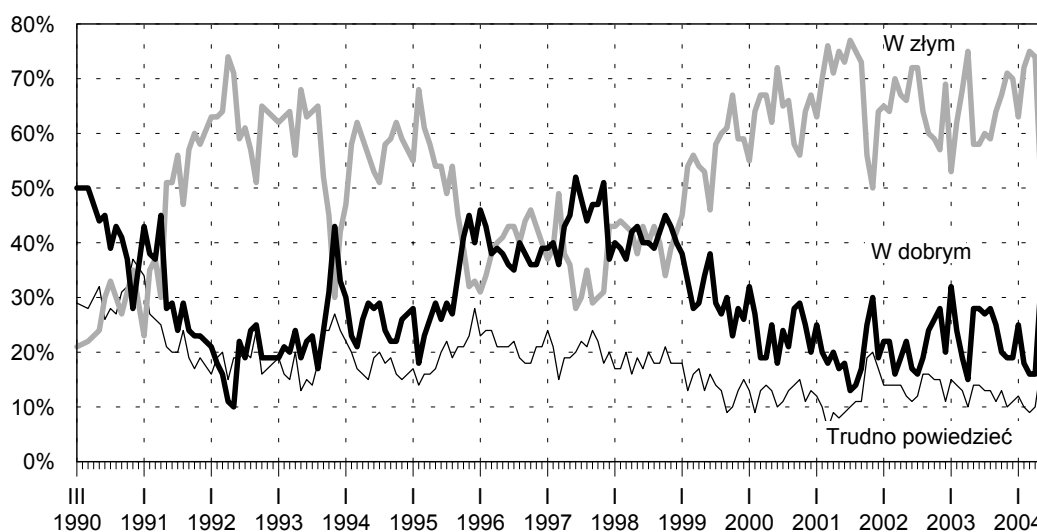
W porównaniu z pomiarem majowym wyraźnie pogorszyły się opinie o rozwoju **ogólnej sytuacji w kraju**. Zmalała (o 5 punktów) grupa badanych pozytywnie oceniających rozwój sytuacji w Polsce, natomiast znacznie przybyło (o 11 punktów) osób wystawiających oceny negatywne. W czerwcu ponad jedna czwarta Polaków (27%) uważała, że sytuacja w kraju zmierza w dobrym kierunku, a ponad trzy piąte (62%) było przeciwnego zdania.

Tabela 1

Czy, ogólnie rzecz biorąc, sytuacja w naszym kraju zmierza w dobrym czy też w złym kierunku?	Wskazania respondentów według terminów badań												
	VI	VII	VIII	IX	X	XI	XII	I	II	III	IV	V	VI
	2003						2004						
	w procentach												
W dobrym	28	27	28	25	20	19	19	25	18	16	16	32	27
W złym	58	60	59	64	67	71	70	63	72	75	74	51	62
Trudno powiedzieć	14	13	13	11	13	10	11	12	10	9	10	17	11

¹ Badanie „Aktualne problemy i wydarzenia” (169) przeprowadzono w dniach od 18 do 21 czerwca 2004 roku na liczącej 961 osób reprezentatywnej próbie losowej dorosłych mieszkańców Polski.

RYS. 1. CZY, OGÓLNIE RZECZ BIORĄC, SYTUACJA W NASZYM KRAJU ZMIERZA W DOBRYM CZY TEŻ W ZŁYM KIERUNKU?



Poglądy na ten temat zależą przede wszystkim od tego, jak badani oceniają warunki materialne własnych gospodarstw domowych - im lepsze oceny, tym częstsze są pozytywne opinie o ogólnej sytuacji w kraju (zob. tabele aneksowe). Kierunek rozwoju tej sytuacji znacznie częściej też niż inni dobrze oceniają badani z wyższym wykształceniem, osiągający wysokie dochody na osobę w rodzinie, przedstawiciele kadry kierowniczej i inteligencji.

Nie ma wprawdzie znaczących różnic opinii powiązanych z deklarowanymi poglądami politycznymi ankietowanych (zob. tabele aneksowe), ale zróżnicowanie ocen jest wyraźnie widoczne w potencjalnych elektoratach.

Pozytywne oceny kierunku rozwoju ogólnej sytuacji w kraju przeważają nie tylko wśród sympatyków ugrupowań lewicowych - SLD, UP, SdPi, ale także wśród zwolenników PO RP. Natomiast negatywnych opinii o rozwoju tej sytuacji więcej jest w elektoratach PiS i PSL, a najwięcej - Samoobrony i LPR, w których zdecydowanie dominują.

Tabela 2

Potencjalne elektoraty*	Czy, ogólnie rzecz biorąc, sytuacja w naszym kraju zmierza w dobrym czy też w złym kierunku?		
	W dobrym	W złym	Trudno powiedzieć
	w procentach		
SLD, SdPI, UP**	59	38	3
PO RP	48	41	11
PiS***	44	54	2
PSL***	36	47	17
Samoobrona	19	80	1
LPR	18	70	12
Niezdecydowani, na kogo głosować	32	46	21
Niezamierzający głosować lub niezdecydowani w tej sprawie	19	69	12

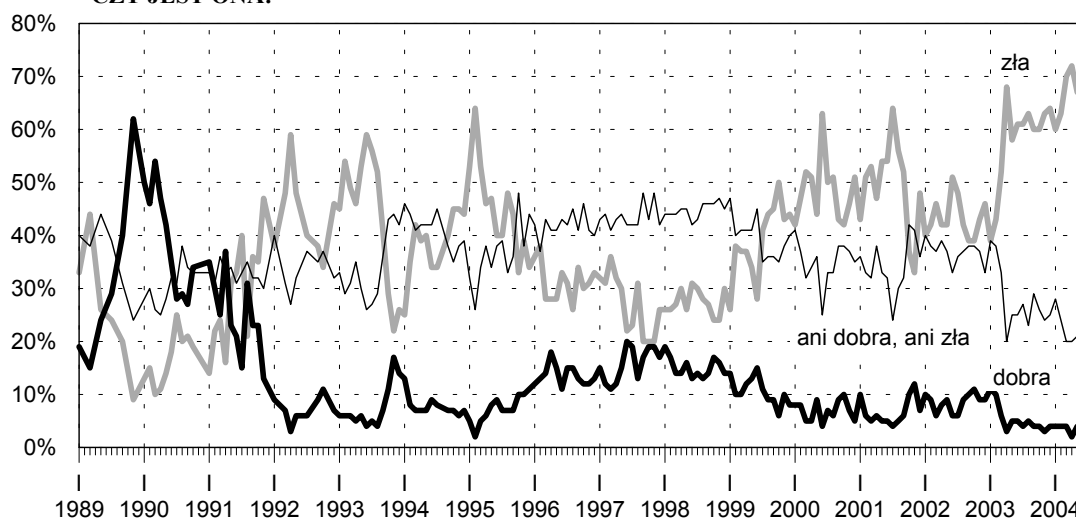
* Wyodrębnione na podstawie deklaracji głosowania w potencjalnych wyborach parlamentarnych
 ** Potencjalnych wyborców wymienionych partii potraktowano łącznie z powodu zbyt małych ich liczebności w badanej próbie
 *** Dane należy traktować z ostrożnością ze względu na niewielkie liczebności potencjalnych wyborców tych partii w badanej próbie (PiS - 37 osób, PSL - 24 osoby)

Od maja nie zmieniły się oceny **sytuacji politycznej**. Nadal większość ankietowanych (68%) uznaje ją za złą, a jedna piąta (22%) za przeciętną. Za ledwie trzech badanych na stu (3%) pozytywnie ocenia sytuację polityczną w kraju.

Tabela 3

Jak Pan(i) ogólnie ocenia obecną sytuację polityczną w Polsce? Czy jest ona:	Wskazania respondentów według terminów badań													
	VI	VII	VIII	IX	X	XI	XII	I	II	III	IV	V	VI	
	2003							2004						
	w procentach													
- dobra	5	4	5	4	4	3	4	4	4	4	2	4	3	
- ani dobra, ani zła	25	27	23	29	26	24	25	28	24	20	20	21	22	
- zła	61	61	63	60	60	63	64	60	63	70	72	67	68	
Trudno powiedzieć	9	8	9	7	10	10	7	8	9	6	6	8	7	

RYS. 2. JAK PAN(I) OGÓLNIENIE OCENIA OBECNĄ SYTUACJĘ POLITYCZNĄ W POLSCE?
CZY JEST ONA:



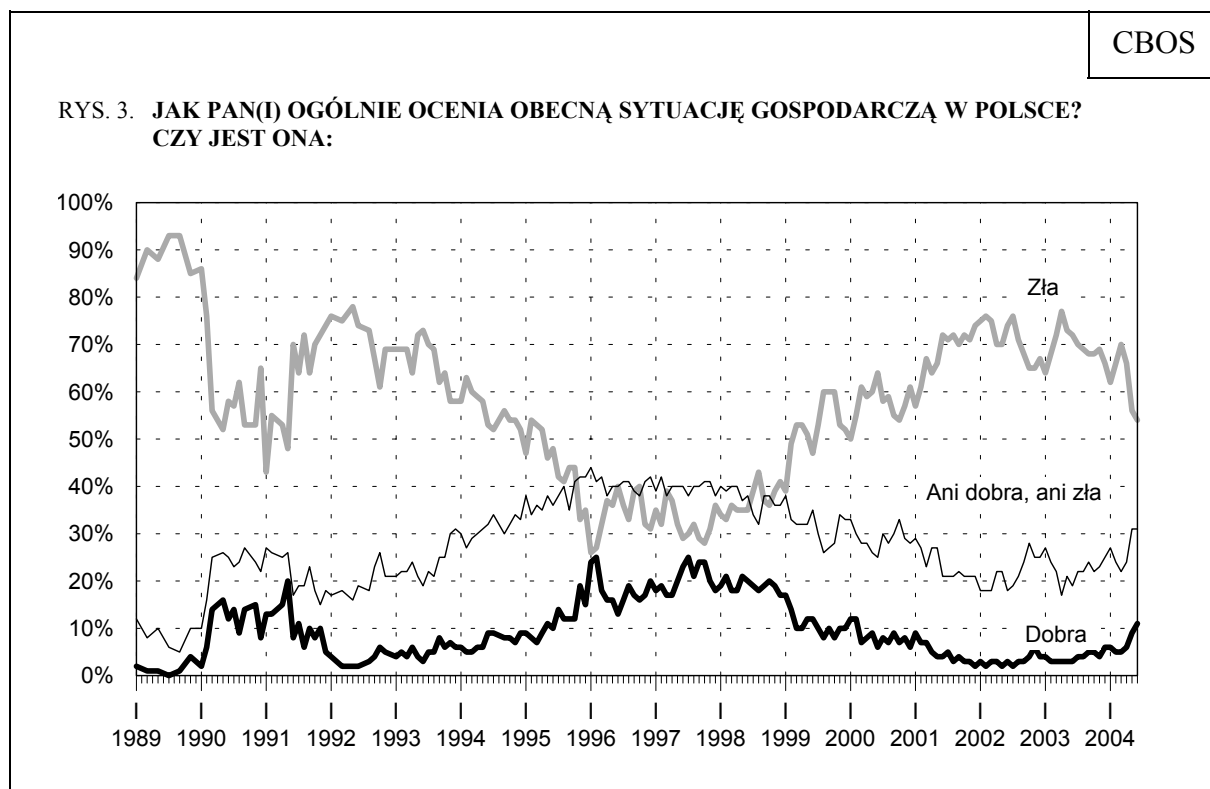
Pominięto „trudno powiedzieć”

Negatywne oceny sytuacji politycznej zdecydowanie przeważają we wszystkich kategoriach społeczno-demograficznych. W grupach społeczno-zawodowych szczególnie częste są wśród pracujących na własny rachunek poza rolnictwem oraz przedstawicieli kadry kierowniczej i inteligencji (zob. tabele aneksowe). Również im badani są lepiej wykształceni, tym częściej źle oceniają sytuację polityczną w kraju.

Opinie o **sytuacji gospodarczej** są minimalnie lepsze niż w maju. Można powiedzieć, że - jeśli pominiemy nieznaczne krótkotrwałe wahania - mamy do czynienia ze stopniową poprawą ocen w tym zakresie już od połowy 2003 roku. Obecnie prawie jedna trzecia ankietowanych (31%) ocenia stan gospodarki jako przeciętny, ale już co dziewiąty (11%, wzrost w ostatnim miesiącu o 2 punkty) wystawia oceny pozytywne i odpowiednio mniej osób (spadek 2-punktowy, do 54%) wyraża krytycyzm. Nadal jednak dominują negatywne opinie o sytuacji gospodarczej.

Tabela 4

Jak Pan(i) ogólnie ocenia obecną sytuację gospodarczą w Polsce? Czy jest ona:	Wskazania respondentów według terminów badań													
	VI	VII	VIII	IX	X	XI	XII	I	II	III	IV	V	VI	
	2003							2004						
	w procentach													
- dobra	3	4	4	5	5	4	6	6	5	5	6	9	11	
- ani dobra, ani zła	19	22	22	24	22	23	25	27	24	22	24	31	31	
- zła	72	70	69	68	68	69	66	62	66	70	66	56	54	
Trudno powiedzieć	6	4	5	4	5	4	4	5	5	3	4	4	5	



Pominięto „trudno powiedzieć”

Negatywne opinie o sytuacji gospodarczej przeważają niemal we wszystkich kategoriach i grupach społecznych (zob. tabele aneksowe). Stosunkowo najmniej złych ocen jest wśród kadry kierowniczej i inteligencji. Negatywnym opiniom o stanie gospodarki sprzyjają prawicowe i centrowe poglądy polityczne. Osoby z wyższym wykształceniem, a także dobrze oceniające własne warunki materialne znacznie częściej niż pozostałe uważają, że sytuacja gospodarcza jest dobra, i rzadziej uznają ją za złą.

Opinie o **sytuacji w zakładach pracy** respondentów są prawie takie same jak w maju. Ponad dwie piąte pracujących (43%) pozytywnie ocenia kondycję swoich zakładów, ponad jedna czwarta (28%) określa ją jako przeciętną i prawie tyle samo (27%) uznaje za złą.

Poprawę ocen tej sytuacji odnotowujemy tylko wśród pracujących w indywidualnych gospodarstwach rolnych.

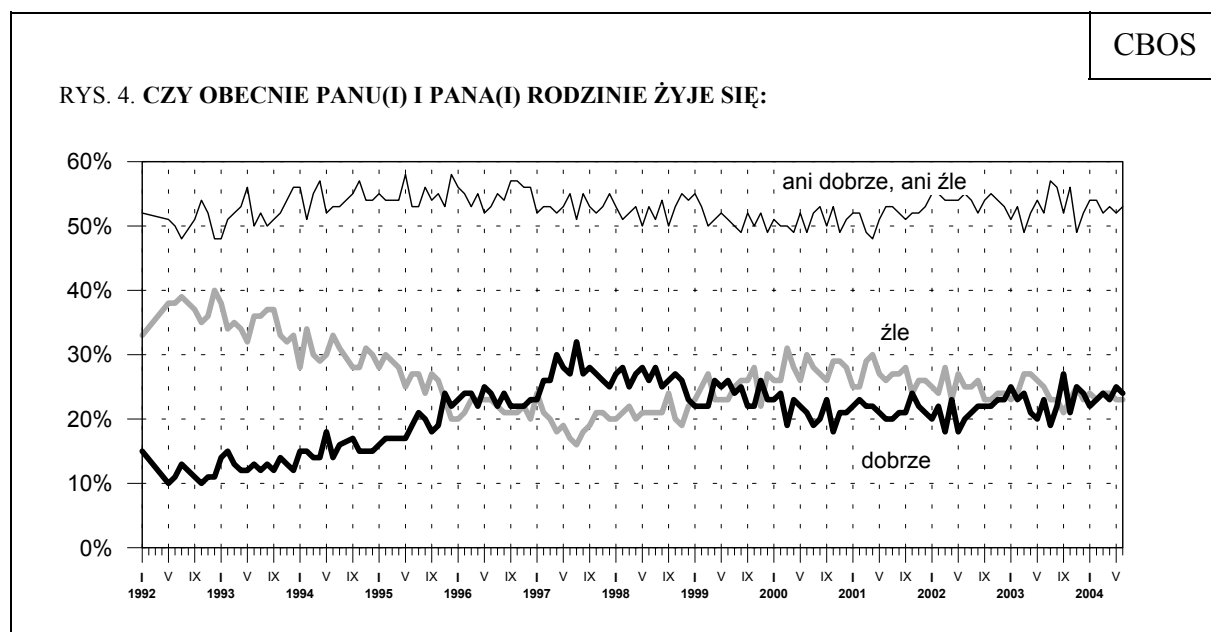
Tabela 5

Jak Pan(i) ogólnie ocenia obecną sytuację w Pana(i) zakładzie pracy? Czy jest ona:	Wskazania respondentów według terminów badań												
	VI	VII	VIII	IX	X	XI	XII	I	II	III	IV	V	VI
	2003						2004						
	w procentach												
Respondenci aktywni zawodowo (ogółem)													
N=	568	420	429	524	479	493	461	479	470	470	462	461	432
- dobra	35	36	34	38	35	36	35	41	35	40	40	42	43
- ani dobra, ani zła	32	31	30	32	32	29	32	31	28	33	28	31	28
- zła	31	31	34	28	31	32	30	26	35	25	30	25	27
Trudno powiedzieć	1	1	3	2	2	3	3	2	2	2	2	2	2
Pracownicy instytucji państwowych i publicznych													
- dobra	43	42	41	44	41	38	34	48	36	43	45	50	54
- ani dobra, ani zła	27	31	28	33	33	30	28	26	28	33	32	32	21
- zła	29	26	30	22	22	28	35	24	33	22	22	18	24
Trudno powiedzieć	0	1	1	1	3	3	4	1	3	1	1	0	2
Pracujący w spółkach o własności prywatnej i państwowej													
- dobra	35	43	31	40	33	40	44	47	45	41	50	49	39
- ani dobra, ani zła	33	29	36	40	44	32	37	26	32	35	20	29	40
- zła	30	28	30	19	22	27	19	25	23	21	25	19	19
Trudno powiedzieć	2	0	3	1	1	1	0	1	0	3	4	2	2
Pracujący w sektorze prywatnym poza rolnictwem													
- dobra	39	38	39	42	41	44	41	41	40	48	44	45	46
- ani dobra, ani zła	39	37	32	30	33	31	38	42	28	35	30	33	28
- zła	22	24	26	26	26	23	19	15	30	16	26	20	24
Trudno powiedzieć	1	1	3	2	0	2	2	2	2	1	0	2	2
Pracujący w indywidualnych gospodarstwach rolnych													
- dobra	9	6	3	0	4	8	9	5	12	11	7	6	13
- ani dobra, ani zła	23	15	20	23	17	12	23	21	19	28	23	28	28
- zła	64	78	75	75	77	80	63	74	64	61	69	64	59
Trudno powiedzieć	5	1	1	2	2	0	5	0	5	0	1	2	0

Stabilne są opinie Polaków o tym, **jak obecnie żyje się im i ich rodzinom**. Co czwarty respondent (24%) pozytywnie ocenia swój poziom życia i niemal tyle samo (23%) jest przeciwnego zdania. Ponad połowa badanych (53%) uważa, że żyje im się przeciętnie (ani dobrze, ani źle).

Tabela 6

Czy obecnie Panu(i) i Pana(i) rodzinie żyje się:	Wskazania respondentów według terminów badań												
	VI	VII	VIII	IX	X	XI	XII	I	II	III	IV	V	VI
	2003						2004						
	w procentach												
- dobrze	23	19	22	27	21	25	24	22	23	24	23	25	24
- ani dobrze, ani źle	52	57	56	52	56	49	52	54	54	52	53	52	53
- źle	25	23	23	21	23	25	23	24	23	24	24	23	23
Trudno powiedzieć	0	1	0	0	0	0	0	1	0	0	0	0	0



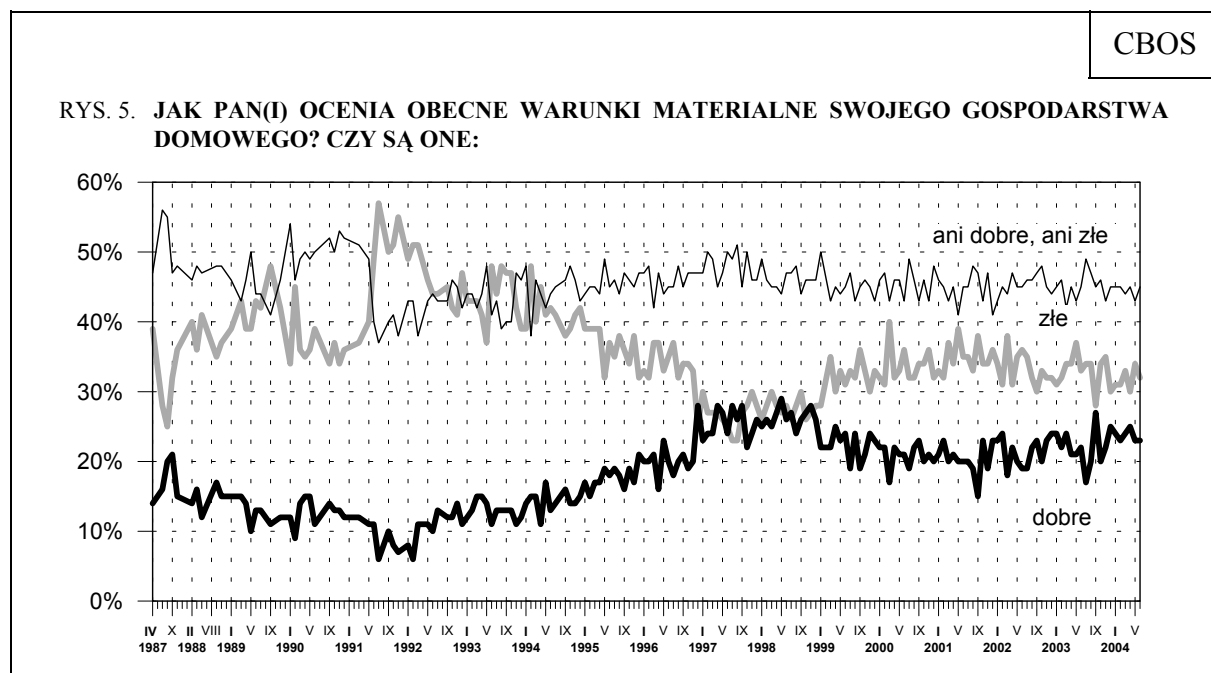
Pominięto „trudno powiedzieć”

Opinie na ten temat uzależnione są, oczywiście, przede wszystkim od sytuacji materialnej ankietowanych oraz poziomu ich wykształcenia. Kondycję swoich rodzin najgorzej oceniają bezrobotni, renciści i emeryci, gospodynie domowe oraz rolnicy (zob. tabele aneksowe).

Nieznacznie lepsze niż w maju są też oceny **warunków materialnych gospodarstw domowych** - prawie co czwarty respondent (23%) uznaje je za dobre, ponad dwie piąte (45%) - za przeciętne, a co trzeci (32%) ocenia je negatywnie. Podobnie jak w przypadku ocen sytuacji gospodarczej możemy mówić o powolnym i nie zawsze konsekwentnym, lecz już zauważalnym trendzie poprawy ocen warunków życia od połowy 2003 roku.

Tabela 7

Jak Pan(i) ocenia obecne warunki materialne swojego gospodarstwa domowego? Czy są one:	Wskazania respondentów według terminów badań													
	VI	VII	VIII	IX	X	XI	XII	I	II	III	IV	V	VI	
	2003							2004						
	w procentach													
- dobre	22	17	20	27	20	22	25	24	23	24	25	23	23	
- ani dobre, ani złe	45	49	47	45	46	43	45	45	45	44	45	43	45	
- złe	33	34	34	28	34	35	30	31	31	33	30	34	32	

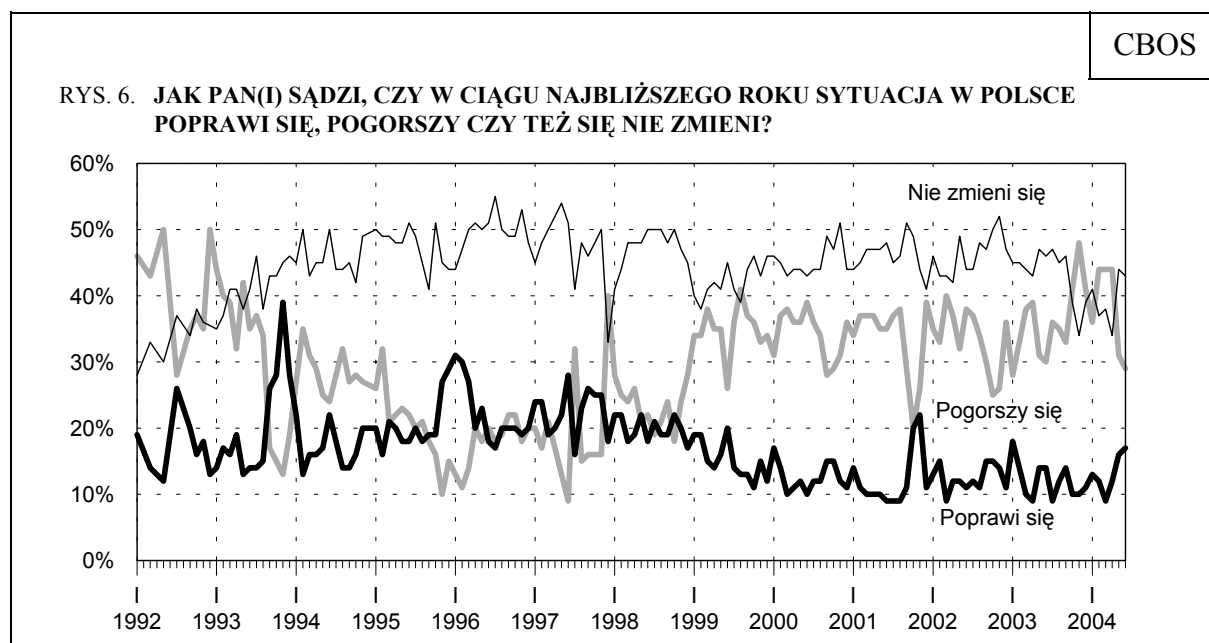


PRZEWIDYWANIA

W czerwcu umocniła się odnotowana przed miesiącem poprawa przewidywań na najbliższy rok. Nieznacznie lepsze są prognozy rozwoju **ogólnej sytuacji** w kraju: do 29% (o 2 punkty) zmalała liczba osób sądzących, że w ciągu najbliższego roku sytuacja w Polsce się pogorszy. Nadal dominuje liczebnie grupa badanych nieoczekujących zmian (43%). Na poprawę tej sytuacji liczy co szósty respondent (17%).

Tabela 8

Jak Pan(i) sądzi, czy w ciągu najbliższego roku sytuacja w Polsce poprawi się, pogorszy czy też się nie zmieni?	Wskazania respondentów według terminów badań													
	VI	VII	VIII	IX	X	XI	XII	I	II	III	IV	V	VI	
	2003							2004						
	w procentach													
Poprawi się	14	9	12	14	10	10	11	13	12	9	12	16	17	
Nie zmieni się	46	47	45	46	39	34	39	41	37	38	34	44	43	
Pogorszy się	30	36	35	33	41	48	41	36	44	44	44	31	29	
Trudno powiedzieć	10	7	8	7	10	8	9	10	8	9	10	10	10	



Pominięto „trudno powiedzieć”

Przewidywania dotyczące rozwoju ogólnej sytuacji w Polsce w ciągu najbliższego roku zależą od warunków materialnych, w jakich żyją ankietowani (optymizm łączy się z poczuciem, że są one dobre). Oczekiwaniom poprawy sytuacji sprzyja też wyższe

wykształcenie - optymistami są głównie przedstawiciele kadry kierowniczej i inteligencji, ale również rolnicy częściej niż inni z nadzieją patrzą w przyszłość (zob. tabele aneksowe).

Wśród potencjalnych wyborców większości głównych partii i ugrupowań politycznych najczęstsze jest przekonanie, że w ciągu najbliższego roku sytuacja w Polsce się nie zmieni. W elektoratach Samoobrony i LPR więcej jest pesymistów w tym zakresie niż optymistów, wśród sympatyków PiS i PO RP opinie na ten temat są podzielone, a wśród zwolenników partii lewicowych - SLD, UP i SdPi - oraz PSL przeważają optymiści.

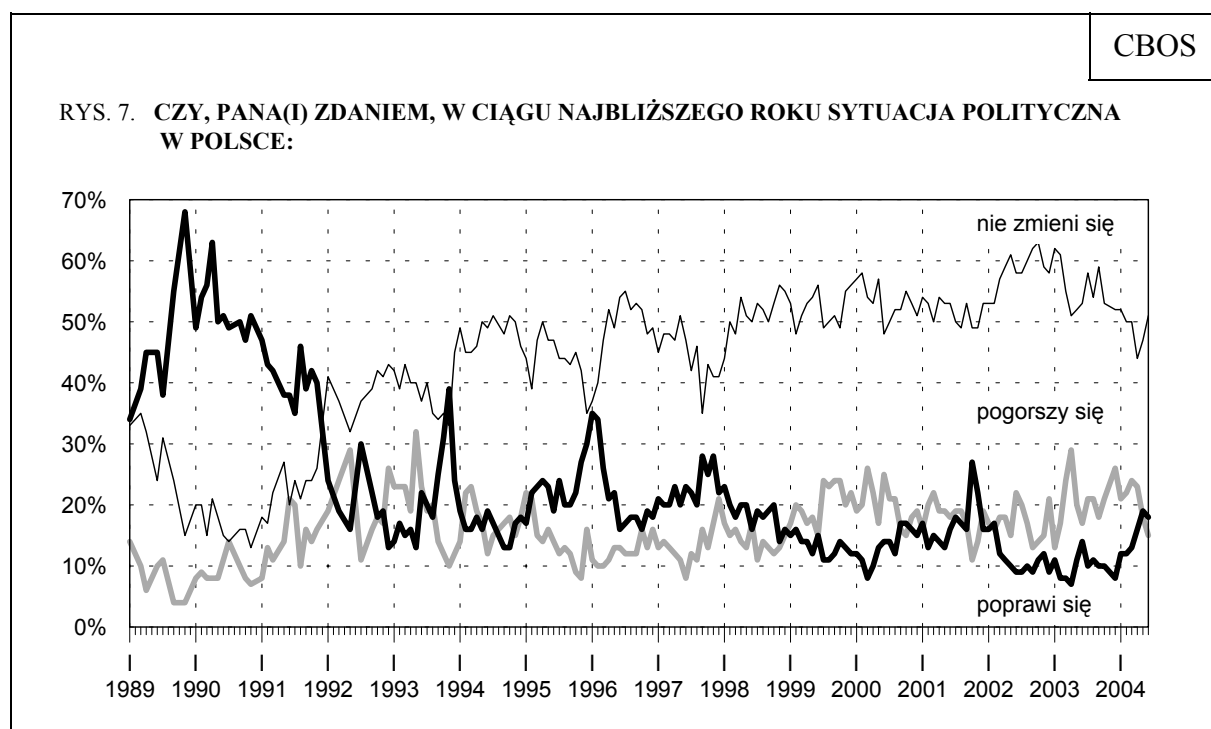
Tabela 9

Potencjalne elektoraty*	Jak Pan(i) sądzi, czy w ciągu najbliższego roku sytuacja w Polsce poprawi się, pogorszy czy też się nie zmieni?			
	Poprawi się	Nie zmieni się	Pogorszy się	Trudno powiedzieć
	w procentach			
SLD, SdPi, UP**	31	50	17	2
PiS***	28	37	28	7
PSL***	26	44	18	12
PO RP	24	45	22	9
Samoobrona	17	32	36	15
LPR	15	41	29	15
Niezdecydowani, na kogo głosować	22	40	20	18
Niezamierzający głosować lub niezdecydowani w tej sprawie	13	43	34	10
* Wyodrębnione na podstawie deklaracji głosowania w potencjalnych wyborach parlamentarnych				
** Potencjalnych wyborców wymienionych partii potraktowano łącznie z powodu zbyt małych ich liczebności w badanej próbie				
*** Dane należy traktować z ostrożnością ze względu na niewielkie liczebności potencjalnych wyborców tych partii w badanej próbie (PiS - 37 osób, PSL - 24 osoby)				

Nieco lepsze niż w maju są także przewidywania dotyczące **sytuacji politycznej** w Polsce. Drugi miesiąc z rzędu liczba optymistów w tej dziedzinie (18%) nieznacznie przeważa nad liczbą pesymistów (15%, spadek o 3 punkty). Połowa badanych (51%, wzrost o 4 punkty) jest zdania, że życie polityczne kraju pozostanie bez zmian.

Tabela 10

Czy, Pana(i) zdaniem, w ciągu najbliższego roku sytuacja polityczna w Polsce:	Wskazania respondentów według terminów badań											
	VI	VII	VIII	IX	X	XII	I	II	III	IV	V	VI
	2003						2004					
	w procentach											
- poprawi się	14	10	11	10	10	8	12	12	13	16	19	18
- nie zmieni się	53	58	54	59	53	52	52	50	50	44	47	51
- pogorszy się	17	21	21	18	21	26	21	22	24	23	18	15
Trudno powiedzieć	16	12	14	12	16	14	15	17	13	17	16	15

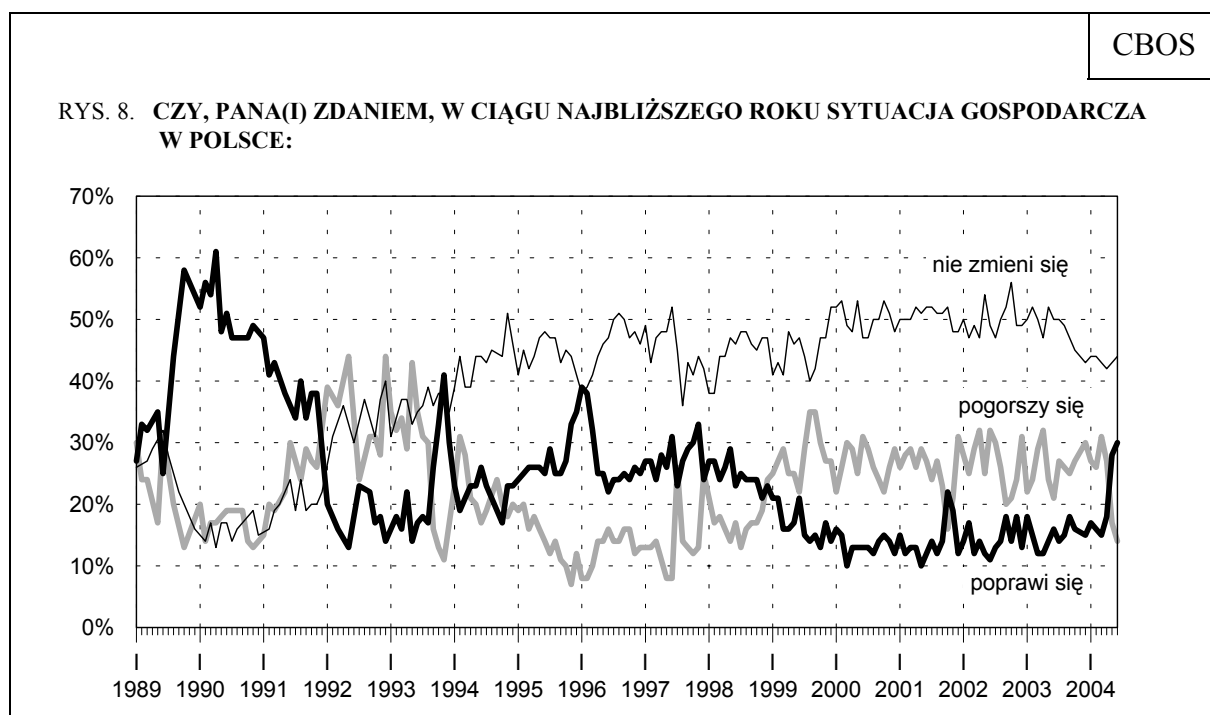


Pominięto „trudno powiedzieć”

Podobnie jest z przewidywaniami dotyczącymi **sytuacji gospodarczej** w kraju. Odnotowaliśmy 3-punktowy spadek odsetka pesymistów i 2-punktowy wzrost - optymistów. Badani spodziewający się poprawy sytuacji gospodarczej (30%) jeszcze bardziej niż w maju przeważają nad przewidującymi jej pogorszenie (14%), co jest wydarzeniem nienotowanym od pięciu lat. Poprawa przewidywań rozwoju sytuacji gospodarczej jest jeszcze wyraźniejsza, kiedy analizujemy zmiany zachodzące od końca 2003 roku. Nadal jednak najczęstsze jest przekonanie (44% wskazań), że nic się w tej dziedzinie nie zmieni.

Tabela 11

Czy, Pana(i) zdaniem, w ciągu najbliższego roku sytuacja gospodarcza w Polsce:	Wskazania respondentów według terminów badań											
	VI	VII	VIII	IX	X	XII	I	II	III	IV	V	VI
	2003						2004					
	w procentach											
- poprawi się	16	14	15	18	16	15	17	16	15	18	28	30
- nie zmieni się	50	50	49	47	45	43	44	44	43	42	43	44
- pogorszy się	21	27	26	25	27	30	27	26	31	27	17	14
Trudno powiedzieć	13	9	10	10	12	12	12	14	11	13	12	12



Pominięto „trudno powiedzieć”

Minimalnie pogorszyły się przewidywania sytuacji w **zakładach pracy** - odsetek pracujących, którzy oczekują poprawy, zmniejszył się o 3 punkty (do 17%); o tyle samo punktów (do 16%) wzrosła liczba przewidujących pogorszenie. Nadal jednak ponad połowa zatrudnionych (58%) nie spodziewa się żadnych zmian.

Trzeba zaznaczyć, że w czerwcu zwiększył się optymizm wśród pracujących w indywidualnych gospodarstwach rolnych.

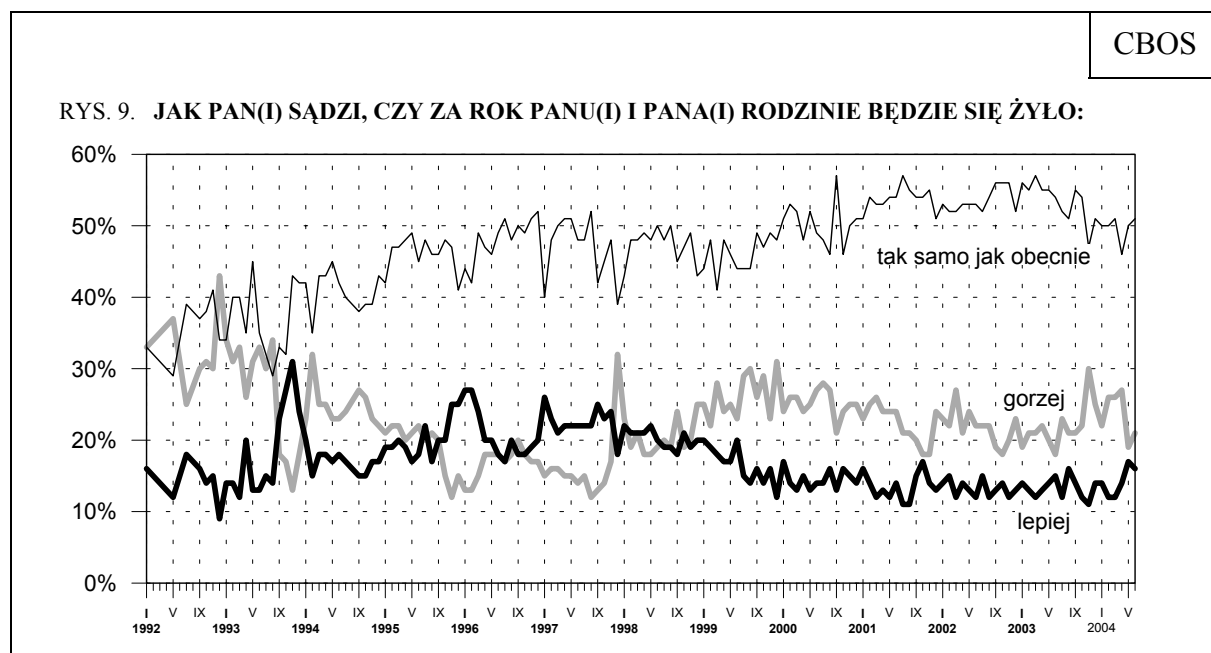
Tabela 12

Czy, Pana(i) zdaniem, w ciągu najbliższego roku sytuacja w Pana(i) zakładzie pracy:	Wskazania respondentów według terminów badań											
	VI	VII	VIII	IX	X	XII	I	II	III	IV	V	VI
	2003						2004					
	w procentach											
Respondenci aktywni zawodowo (ogółem)												
N=	572	421	428	528	478	465	481	474	477	457	462	433
- poprawi się	13	10	10	12	11	11	14	13	10	15	20	17
- pozostanie bez zmian	60	59	56	58	56	57	60	55	60	57	57	58
- pogorszy się	18	23	20	20	22	20	18	20	18	20	13	16
Trudno powiedzieć	9	8	15	10	11	11	8	12	12	8	10	9
Pracownicy instytucji państwowych i publicznych												
- poprawi się	7	9	10	10	9	5	8	11	10	7	15	7
- pozostanie bez zmian	69	60	63	60	60	61	63	56	60	68	63	65
- pogorszy się	16	23	20	20	22	23	23	23	22	19	16	20
Trudno powiedzieć	7	7	7	10	8	11	6	11	8	6	7	8
Pracujący w spółkach o własności prywatnej i państwowej												
- poprawi się	17	12	10	16	8	24	22	21	18	24	25	17
- pozostanie bez zmian	51	69	48	61	54	47	61	65	48	45	57	63
- pogorszy się	22	13	33	19	25	14	13	11	20	19	10	15
Trudno powiedzieć	10	5	9	4	12	15	4	3	14	13	7	5
Pracujący w sektorze prywatnym poza rolnictwem												
- poprawi się	18	11	11	13	15	14	19	14	6	18	25	23
- pozostanie bez zmian	59	58	54	58	55	65	56	59	71	56	55	56
- pogorszy się	15	21	13	19	17	13	14	17	10	17	9	11
Trudno powiedzieć	7	10	22	10	13	8	11	10	13	8	11	10
Pracujący w indywidualnych gospodarstwach rolnych												
- poprawi się	5	2	7	6	4	9	4	12	11	15	15	22
- pozostanie bez zmian	54	52	54	58	58	38	64	37	44	44	47	38
- pogorszy się	24	40	25	27	31	40	27	29	30	34	23	23
Trudno powiedzieć	17	6	14	9	8	13	5	22	15	6	14	17

Nieco bardziej pesymistyczne niż w maju są też przewidywania dotyczące **poziomu życia ankietowanych i ich rodzin**: o 2 punkty (do 21%) wzrosła liczba spodziewających się obniżenia poziomu życia. Połowa respondentów (51%) sądzi, że będzie im się żyło tak samo jak obecnie, a co szósty (16%) liczy na poprawę w tej dziedzinie.

Tabela 13

Jak Pan(i) sądzi, czy za rok Panu(i) i Pana(i) rodzinie będzie się żyło:	Wskazania respondentów według terminów badań													
	VI	VII	VIII	IX	X	XI	XII	I	II	III	IV	V	VI	
	2003							2004						
	w procentach													
- lepiej	15	12	16	14	12	11	14	14	12	12	14	17	16	
- tak samo	54	52	51	55	54	47	51	50	50	51	46	50	51	
- gorzej	18	23	21	21	22	30	25	22	26	26	27	19	21	
Trudno powiedzieć	13	13	12	10	12	12	10	14	12	11	13	13	13	



Pominięto „trudno powiedzieć”

Nadzieje lub obawy co do poziomu życia rodzin w najbliższej przyszłości wiążą się przede wszystkim z sytuacją materialną ankietowanych oraz ich wykształceniem. Na poprawę w tym zakresie częściej niż inni liczą pracujący na własny rachunek poza rolnictwem. Natomiast pesymistyczne nastawienie widoczne jest szczególnie wśród rencistów i emerytów (zob. tabele aneksowe).



Po odnotowanej w maju znacznej poprawie nastrojów społecznych w czerwcu zarejestrowaliśmy pogorszenie opinii o rozwoju ogólnej sytuacji w kraju. Utrzymała się jednak poprawa ocen szczegółowych, a przewidywania są nieco mniej pesymistyczne. Być może więc poprawa koniunktury gospodarczej, integracja Polski ze strukturami Unii Europejskiej i płynące stąd korzyści, a także działania nowego rządu przyczynią się do istotnej zmiany nastrojów społecznych.

Opracował
Włodzimierz DERCZYŃSKI

A N E K S

Tabela 1. Czy, ogólnie rzecz biorąc, sytuacja w naszym kraju zmierza
w dobrym czy też w złym kierunku?
(%)

	W dobrym	W złym	Trudno powiedzieć	Liczba osób
Ogółem	27	62	11	961
Płeć				
Mężczyźni	27	63	10	459
Kobiety	27	61	11	502
Wiek				
18-24 lat	37	58	5	142
25-34	29	55	16	176
35-44	22	68	10	151
45-54	29	62	9	192
55-64	20	71	9	128
65 lat i więcej	23	62	16	172
Miejsce zamieszkania				
Wieś	26	62	12	352
Miasto do 20 tys.	23	61	16	121
20-100 tys.	27	62	11	188
101-500 tys.	28	66	7	181
501 tys. i więcej mieszk.	33	57	10	119
Wykształcenie				
Podstawowe	23	66	10	275
Zasadnicze zawodowe	26	65	9	245
Średnie	24	64	11	334
Wyższe	46	39	16	106
Grupa społ.-zaw. pracujący				
Kadra kier., inteligencja	46	37	17	59
Prac. umysł. niż. szczebla	29	54	17	77
Pracownicy fiz. - umysł.	27	64	9	85
Robotnicy wykwalifikowani	24	71	5	81
Robotnicy niewykwalifik.	41	52	7	46
Rolnicy	22	68	9	51
Pracujący na własny rach.	31	59	10	35
Bierni zawodowo				
Renciści	22	66	12	117
Emeryci	21	65	14	208
Uczniowie i studenci	44	52	4	59
Bezrobotni	22	71	7	112
Gospodynie domowe i inni	18	66	16	30
Pracuje w:				
inst. państw., publicznej	26	60	14	119
spółce właścicieli	42	55	3	72
prywatnych i państwa	30	58	12	195
sekt. pryw. poza rolnict.	25	66	10	49
prywatnym gosp. rolnym				
Dochody na jedną osobę				
Do 300 zł	21	72	7	142
301-500	25	64	12	170
501-900	25	61	14	207
901-1200	23	69	8	80
Powyżej 1200 zł	41	45	14	70
Ocena własnych war. mater.				
Złe	16	76	8	308
Średnie	27	61	12	436
Dobre	43	44	13	217
Udział w prakt. religijnych				
Kilka razy w tygodniu	35	54	11	75
Raz w tygodniu	25	63	12	445
1-2 razy w miesiącu	29	62	9	151
Kilka razy w roku	26	63	11	178
W ogóle nie uczestniczy	28	63	9	111
Poglądy polityczne				
Lewica	33	62	5	155
Centrum	24	64	13	306
Prawica	30	63	7	268
Trudno powiedzieć	23	59	18	231

Tabela 2. Jak Pan(i) ogólnie ocenia obecną **sytuację polityczną** w Polsce?
Czy jest ona:

(%)

	dobra	ani dobra, ani zła	zła	Trudno powiedzieć	Liczba osób
Ogółem	3	22	68	7	961
Płeć					
Mężczyźni	4	17	74	5	459
Kobiety	2	27	62	9	502
Wiek					
18-24 lat	5	28	64	4	142
25-34	3	24	66	6	176
35-44	1	20	75	4	151
45-54	3	21	72	5	192
55-64	1	18	73	8	128
65 lat i więcej	4	23	58	16	172
Miejsce zamieszkania					
Wieś	4	27	59	10	352
Miasto do 20 tys.	2	23	66	9	121
20-100 tys.	2	17	73	8	188
101-500 tys.	3	19	75	4	181
501 tys. i więcej mieszk.	2	21	76	1	119
Wykształcenie					
Podstawowe	3	23	59	14	275
Zasadnicze zawodowe	3	24	66	6	245
Średnie	2	22	72	4	334
Wyższe	3	15	81	1	106
Grupa społ.-zaw. pracujący					
Kadra kier., inteligencja	4	15	81	0	59
Prac. umysł. niż. szczebla	3	22	76	0	77
Pracownicy fiz.- umysł.	2	24	68	6	85
Robotnicy wykwalifikowani	1	20	73	5	81
Robotnicy niewykwalifik.	7	24	55	14	46
Rolnicy	4	27	61	7	51
Pracujący na własny rach.	0	11	89	0	35
Bierni zawodowo					
Renciści	2	21	65	12	117
Emeryci	3	21	63	13	208
Uczniowie i studenci	4	35	61	0	59
Bezrobotni	3	25	67	5	112
Gospodynie domowe i inni	0	19	72	9	30
Pracuje w:					
inst. państw., publicznej	4	17	77	3	119
spółce właścicieli					
prywatnych i państwa	0	28	72	0	72
sekt. pryw. poza rolnict.	3	19	71	7	195
prywatnym gosp. rolnym	2	30	60	8	49
Dochody na jedną osobę					
Do 300 zł	5	25	63	8	142
301-500	1	24	67	8	170
501-900	2	25	66	7	207
901-1200	2	22	76	0	80
Powyżej 1200 zł	2	11	86	1	70
Ocena własnych war. mater.					
Złe	2	17	72	9	308
Średnie	2	23	67	8	436
Dobre	6	27	63	4	217
Udział w prakt. religijnych					
Kilka razy w tygodniu	1	30	59	9	75
Raz w tygodniu	3	24	66	7	445
1-2 razy w miesiącu	3	27	60	10	151
Kilka razy w roku	3	15	77	5	178
W ogóle nie uczestniczy	3	16	75	6	111
Poglądy polityczne					
Lewica	5	22	73	1	155
Centrum	3	21	70	6	306
Prawica	2	20	76	2	268
Trudno powiedzieć	3	27	52	18	231

Tabela 3. Jak Pan(i) ogólnie ocenia obecną **sytuację gospodarczą** w Polsce?
Czy jest ona:

(%)

	dobra	ani dobra, ani zła	zła	Trudno powiedzieć	Liczba osób
Ogółem	11	31	54	5	961
Płeć					
Mężczyźni	13	32	52	3	459
Kobiety	9	30	55	6	502
Wiek					
18-24 lat	18	35	45	2	142
25-34	8	35	53	3	176
35-44	9	32	56	3	151
45-54	11	28	56	5	192
55-64	11	29	56	4	128
65 lat i więcej	9	27	55	10	172
Miejsce zamieszkania					
Wieś	10	27	56	7	352
Miasto do 20 tys.	8	37	50	5	121
20-100 tys.	14	34	48	4	188
101-500 tys.	11	32	54	2	181
501 tys. i więcej mieszk.	10	31	58	2	119
Wykształcenie					
Podstawowe	11	23	57	9	275
Zasadnicze zawodowe	9	33	55	2	245
Średnie	9	35	53	4	334
Wyższe	22	32	43	2	106
Grupa społ.-zaw. pracujący					
Kadra kier., inteligencja	28	33	36	2	59
Prac. umysł. niż. szczebla	6	39	53	3	77
Pracownicy fiz.- umysł.	7	36	55	2	85
Robotnicy wykwalifikowani	11	33	56	1	81
Robotnicy niewykwalifik.	10	35	47	7	46
Rolnicy	7	29	61	3	51
Pracujący na własny rach.	16	19	63	2	35
Bierni zawodowo					
Renciści	7	26	56	11	117
Emeryci	12	26	54	7	208
Uczniowie i studenci	16	41	41	2	59
Bezrobotni	10	28	59	2	112
Gospodynie domowe i inni	3	37	55	5	30
Pracuje w:					
inst. państw., publicznej	13	31	52	4	119
spółce właścicieli					
prywatnych i państwa	13	42	45	0	72
sekt. pryw. poza rolnict.	11	32	55	3	195
prywatnym gosp. rolnym	7	27	60	5	49
Dochody na jedną osobę					
Do 300 zł	10	24	62	4	142
301-500	9	33	55	3	170
501-900	12	32	49	7	207
901-1200	14	30	52	4	80
Powyżej 1200 zł	18	37	43	2	70
Ocena własnych war. mater.					
Złe	7	22	68	3	308
Średnie	8	34	52	6	436
Dobre	22	37	38	3	217
Udział w prakt. religijnych					
Kilka razy w tygodniu	5	36	56	4	75
Raz w tygodniu	11	31	55	4	445
1-2 razy w miesiącu	11	32	52	5	151
Kilka razy w roku	10	29	57	4	178
W ogóle nie uczestniczy	16	29	47	8	111
Poglądy polityczne					
Lewica	19	29	50	3	155
Centrum	10	32	55	3	306
Prawica	12	28	58	1	268
Trudno powiedzieć	4	34	50	12	231

Tabela 4. Czy obecnie Panu(i) i Pana(i) rodzinie żyje się:

(%)

	dobrze	ani dobrze, ani źle	źle	Trudno powiedzieć	Liczba osób
Ogółem	24	53	23	0	961
Płeć					
Mężczyźni	25	56	19	0	459
Kobiety	23	51	27	0	502
Wiek					
18-24 lat	40	48	12	0	142
25-34	33	53	13	1	176
35-44	24	56	20	1	151
45-54	21	48	31	0	192
55-64	13	53	34	0	128
65 lat i więcej	13	61	27	0	172
Miejsce zamieszkania					
Wieś	23	52	25	0	352
Miasto do 20 tys.	25	55	20	1	121
20-100 tys.	23	54	24	0	188
101-500 tys.	23	55	22	0	181
501 tys. i więcej mieszk.	28	53	17	1	119
Wykształcenie					
Podstawowe	10	55	34	0	275
Zasadnicze zawodowe	19	56	24	0	245
Średnie	28	54	17	0	334
Wysze	55	38	7	0	106
Grupa społ.-zaw. pracujący					
Kadra kier., inteligencja	65	32	3	0	59
Prac. umysł. niż. szczebla	41	51	8	0	77
Pracownicy fiz. - umysł.	28	63	9	0	85
Robotnicy wykwalifikowani	23	64	13	0	81
Robotnicy niewykwalifik.	16	64	20	0	46
Rolnicy	21	49	28	2	51
Pracujący na własny rach.	34	56	10	0	35
Bierni zawodowo					
Renciści	9	55	36	1	117
Emeryci	14	61	26	0	208
Uczniowie i studenci	52	37	10	0	59
Bezrobotni	11	40	48	1	112
Gospodynie domowe i inni	11	57	32	0	30
Pracuje w:					
inst. państw., publicznej	39	48	12	0	119
spółce właścicieli					
prywatnych i państwa	37	53	10	0	72
sekt. pryw. poza rolnict.	31	60	9	0	195
prywatnym gosp. rolnym	23	50	24	2	49
Dochody na jedną osobę					
Do 300 zł	11	49	40	0	142
301-500	15	57	28	0	170
501-900	24	59	17	0	207
901-1200	25	60	15	0	80
Powyżej 1200 zł	64	32	5	0	70
Ocena własnych war. mater.					
Źle	3	37	59	0	308
Średnie	13	80	7	0	436
Dobre	75	23	2	0	217
Udział w prakt. religijnych					
Kilka razy w tygodniu	24	51	23	1	75
Raz w tygodniu	24	54	22	0	445
1-2 razy w miesiącu	22	56	22	0	151
Kilka razy w roku	25	52	23	0	178
W ogóle nie uczestniczy	23	51	25	1	111
Poglądy polityczne					
Lewica	28	51	20	0	155
Centrum	22	57	21	0	306
Prawica	30	48	21	1	268
Trudno powiedzieć	16	55	29	0	231

Tabela 5. Jak Pan(i) ocenia obecne warunki materialne swojego gospodarstwa domowego? Czy są one:

(%)

	złe	ani dobre, ani złe	dobrze	Liczba osób
Ogółem	32	45	23	960
Płeć				
Mężczyźni	29	48	23	458
Kobiety	35	43	22	502
Wiek				
18-24 lat	24	39	37	142
25-34	27	44	29	176
35-44	31	50	20	151
45-54	42	41	18	191
55-64	42	48	10	128
65 lat i więcej	27	52	21	172
Miejsce zamieszkania				
Wieś	36	44	20	352
Miasto do 20 tys.	34	41	25	120
20-100 tys.	28	50	21	188
101-500 tys.	28	48	24	181
501 tys. i więcej mieszk.	28	43	29	119
Wykształcenie				
Podstawowe	42	49	9	275
Zasadnicze zawodowe	33	47	20	245
Średnie	28	45	27	333
Wyższe	15	34	51	106
Grupa społ.-zaw. pracujący				
Kadra kier., inteligencja	12	34	53	59
Prac. umysł. niż. szczebla	22	38	40	77
Pracownicy fiz.- umysł.	21	57	22	85
Robotnicy wykwalifikowani	23	55	23	81
Robotnicy niewykwalifik.	40	44	15	46
Rolnicy	39	40	22	51
Pracujący na własny rach.	16	46	38	35
Bierni zawodowo				
Renciści	46	46	8	117
Emeryci	29	51	20	208
Uczniowie i studenci	21	40	39	59
Bezrobotni	57	34	9	112
Gospodynie domowe i inni	44	49	7	30
Pracuje w:				
inst. państw., publicznej	27	41	32	119
spółce właścicieli				
prywatnych i państwa	17	45	37	72
sekt. pryw. poza rolnict.	21	51	28	195
prywatnym gosp. rolnym	36	39	26	49
Dochody na jedną osobę				
Do 300 zł	61	32	7	142
301-500	45	46	9	170
501-900	22	54	24	206
901-1200	16	55	29	80
Powyżej 1200 zł	10	29	61	70
Udział w prakt. religijnych				
Kilka razy w tygodniu	27	52	21	75
Raz w tygodniu	30	48	23	445
1-2 razy w miesiącu	35	46	19	151
Kilka razy w roku	35	41	24	177
W ogóle nie uczestniczy	35	38	27	111
Poglądy polityczne				
Lewica	30	40	30	155
Centrum	31	47	21	306
Prawica	29	45	26	268
Trudno powiedzieć	39	46	16	231

Tabela 6. Jak Pan(i) sądzi, czy w ciągu najbliższego roku sytuacja w Polsce poprawi się, pogorszy czy też się nie zmieni?

(%)

	Poprawi się	Nie zmieni się	Pogorszy się	Trudno powiedzieć	Liczba osób
Ogółem	17	43	29	10	961
Płeć					
Mężczyźni	20	44	28	9	459
Kobiety	15	43	31	11	502
Wiek					
18-24 lat	25	43	25	8	142
25-34	20	47	24	9	176
35-44	17	38	38	7	151
45-54	14	50	29	7	192
55-64	13	39	34	13	128
65 lat i więcej	15	40	28	17	172
Miejsce zamieszkania					
Wieś	16	44	25	14	352
Miasto do 20 tys.	13	46	33	8	121
20-100 tys.	18	43	28	11	188
101-500 tys.	19	41	34	5	181
501 tys. i więcej mieszk.	22	41	33	5	119
Wykształcenie					
Podstawowe	18	41	26	16	275
Zasadnicze zawodowe	17	42	34	8	245
Średnie	15	44	33	8	334
Wysze	24	50	19	7	106
Grupa społ.-zaw. pracujący					
Kadra kier., inteligencja	28	47	23	2	59
Prac. umysł. niż. szczebla	17	39	35	9	77
Pracownicy fiz. - umysł.	14	49	33	4	85
Robotnicy wykwalifikowani	17	50	27	6	81
Robotnicy niewykwalifik.	17	39	35	9	46
Rolnicy	24	54	11	12	51
Pracujący na własny rach.	15	40	39	6	35
Bierni zawodowo					
Renciści	15	40	30	15	117
Emeryci	15	40	31	14	208
Uczniowie i studenci	29	47	20	3	59
Bezrobotni	15	39	34	13	112
Gospodynie domowe i inni	14	51	22	13	30
Pracuje w:					
inst. państw., publicznej	13	42	40	5	119
spółce właścicieli					
prywatnych i państwa	26	48	22	3	72
sekt. pryw. poza rolnict.	17	46	29	8	195
prywatnym gosp. rolnym	25	53	11	12	49
Dochody na jedną osobę					
Do 300 zł	10	47	34	8	142
301-500	15	40	35	10	170
501-900	16	41	30	13	207
901-1200	15	45	35	5	80
Powyżej 1200 zł	21	46	24	9	70
Ocena własnych war. mater.					
Złe	11	39	39	11	308
Średnie	17	44	27	12	436
Dobre	27	48	20	5	217
Udział w prakt. religijnych					
Kilka razy w tygodniu	18	36	30	15	75
Raz w tygodniu	16	43	29	11	445
1-2 razy w miesiącu	18	53	22	7	151
Kilka razy w roku	17	40	32	10	178
W ogóle nie uczestniczy	19	41	34	6	111
Poglądy polityczne					
Lewica	20	44	32	5	155
Centrum	17	46	30	7	306
Prawica	19	41	32	8	268
Trudno powiedzieć	15	41	24	20	231

Tabela 7. Jak Pan(i) sądzi, czy za rok Panu(i) i Pana(i) rodzinie będzie się żyło:
(%)

	lepiej	tak samo jak obecnie	gorzej	Trudno powiedzieć	Liczba osób
Ogółem	16	51	21	13	961
Płeć					
Mężczyźni	18	52	18	12	459
Kobiety	13	50	23	14	502
Wiek					
18-24 lat	22	56	10	12	142
25-34	20	60	9	10	176
35-44	16	47	23	13	151
45-54	17	43	29	11	192
55-64	11	56	22	11	128
65 lat i więcej	6	44	29	21	172
Miejsce zamieszkania					
Wieś	14	51	17	18	352
Miasto do 20 tys.	11	60	18	10	121
20-100 tys.	19	47	22	12	188
101-500 tys.	16	52	23	9	181
501 tys. i więcej mieszk.	17	45	27	10	119
Wykształcenie					
Podstawowe	11	47	23	19	275
Zasadnicze zawodowe	16	52	21	12	245
Średnie	17	51	20	11	334
Wyższe	21	58	13	8	106
Grupa społ.-zaw. pracujący					
Kadra kier., inteligencja	15	68	15	2	59
Prac. umysł. niż. szczebla	22	51	19	8	77
Pracownicy fiz. - umysł.	20	52	21	7	85
Robotnicy wykwalifikowani	18	48	18	17	81
Robotnicy niewykwalifik.	12	58	21	8	46
Rolnicy	21	47	14	17	51
Pracujący na własny rach.	27	52	15	6	35
Bierni zawodowo					
Renciści	12	45	27	16	117
Emeryci	8	48	27	17	208
Uczniowie i studenci	19	63	7	12	59
Bezrobotni	17	46	19	18	112
Gospodynie domowe i inni	15	50	21	14	30
Pracuje w:					
inst. państw., publicznej	13	57	21	9	119
spółce właścicieli					
prywatnych i państwa	28	46	17	9	72
sekt. pryw. poza rolnict.	19	56	17	8	195
prywatnym gosp. rolnym	22	45	15	18	49
Dochody na jedną osobę					
Do 300 zł	11	51	25	13	142
301-500	20	46	24	10	170
501-900	11	52	22	15	207
901-1200	11	49	32	9	80
Powyżej 1200 zł	19	57	16	8	70
Ocena własnych war. mater.					
Złe	13	43	31	12	308
Średnie	14	54	17	15	436
Dobre	21	55	13	10	217
Udział w prakt. religijnych					
Kilka razy w tygodniu	12	51	25	13	75
Raz w tygodniu	11	55	19	15	445
1-2 razy w miesiącu	19	54	18	9	151
Kilka razy w roku	18	47	20	15	178
W ogóle nie uczestniczy	29	38	26	7	111
Poglądy polityczne					
Lewica	17	51	25	7	155
Centrum	19	51	18	12	306
Prawica	16	51	20	13	268
Trudno powiedzieć	10	51	21	19	231