



## **CENTRUM BADANIA OPINII SPOŁECZNEJ**

SEKRETARIAT  
OŚRODEK INFORMACJI

629 - 35 - 69, 628 - 37 - 04  
693 - 46 - 92, 625 - 76 - 23

UL. ŻURAWIA 4A, SKR. PT.24  
00 - 503 W A R S Z A W A  
TELEFAX 629 - 40 - 89

INTERNET

<http://www.cbos.pl>

E-mail: [sekretariat@cbos.pl](mailto:sekretariat@cbos.pl)

BS/119/2004

### **NASTROJE SPOŁECZNE W LIPCU**

KOMUNIKAT Z BADAŃ

WARSZAWA, LIPIEC 2004

PRZEDRUK MATERIAŁÓW CBOS W CAŁOŚCI LUB W CZĘŚCI ORAZ WYKORZYSTANIE DANYCH EMPIRYCZNYCH  
JEST DOZWOLONE WYŁĄCZNIE Z PODANIEM ŹRÓDŁA

- Drugi miesiąc z rzędu notujemy pogorszenie się opinii o rozwoju ogólnej sytuacji w kraju, ale nie oznacza to powrotu do bardzo złych ocen z marca i kwietnia. Obecnie tylko niespełna jedna czwarta Polaków (23%, spadek o 4 punkty) uważa, że sytuacja w kraju zmierza w dobrym kierunku, a prawie dwie trzecie (64%, wzrost o 2 punkty) jest przeciwnego zdania.
- Nieco lepsze niż w czerwcu są oceny sytuacji politycznej, choć nadal większość ankietowanych (65%, spadek o 3 punkty) uznaje ją za złą, a blisko jedna czwarta (23%) uważa za przeciętną. W dalszym ciągu zaledwie trzech badanych na stu (3%) pozytywnie ocenia sytuację polityczną w kraju.
- Gorsze niż przed miesiącem są opinie o sytuacji gospodarczej. Wprawdzie nadal prawie jedna trzecia ankietowanych (31%) ocenia stan gospodarki jako przeciętny, ale tylko co czternasty (7%, spadek o 4 punkty) wystawia oceny pozytywne i już niemal trzy piąte (57%, wzrost o 3 punkty) ocenia sytuację gospodarczą negatywnie. Opinie o sytuacji w zakładach pracy respondentów niemal się nie zmieniły (nieco mniej jest ocen negatywnych).
- Lepsze niż w czerwcu są oceny warunków materialnych gospodarstw domowych - więcej niż co czwarty respondent (26%, wzrost o 3 punkty) uznaje je za dobre, ponad dwie piąte (45%) - za przeciętne, a mniej niż co trzeci (29%, spadek o 3 punkty) określa je jako złe. Nie zmieniły się opinie Polaków o tym, jak obecnie żyje się im i ich rodzinom.
- Prognozy rozwoju ogólnej sytuacji w kraju w ciągu najbliższego roku są prawie takie same jak przed miesiącem. Nieco gorsze niż w czerwcu są natomiast przewidywania dotyczące sytuacji politycznej, a wyraźnie gorsze - prognozy sytuacji gospodarczej (odnotowaliśmy 2-punktowy wzrost odsetka ocen negatywnych i aż 7-punktowy spadek - pozytywnych). Badani spodziewający się poprawy stanu gospodarki (23%) w mniejszym stopniu niż w czerwcu przeważają nad przewidującymi jej pogorszenie (16%). Jeszcze częstsze jest przekonanie (51%, wzrost o 7 punktów), że nic się w tej dziedzinie nie zmieni.

W lipcu - już drugi miesiąc z rzędu - notujemy niewielkie pogorszenie się ocen rozwoju ogólnej sytuacji w kraju. Nie zmieniły się natomiast w sposób znaczący szczegółowe oceny różnych aspektów sytuacji, z wyjątkiem gorszych niż w czerwcu opinii o stanie gospodarki<sup>1</sup>. W niektórych przypadkach można mówić o ich niewielkiej poprawie.

Nie uległy zmianie przewidywania dotyczące ogólnej sytuacji w Polsce w ciągu najbliższego roku, ale gorsze są niektóre prognozy szczegółowe, zwłaszcza sytuacji gospodarczej.

## OCENY

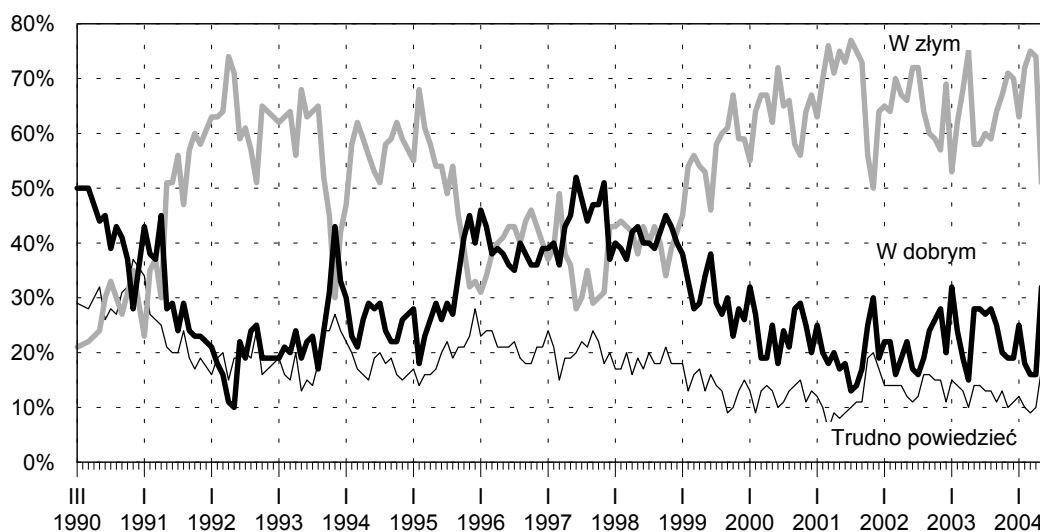
W porównaniu z pomiarem czerwcowym pogorszyły się opinie o rozwoju **ogólnej sytuacji w kraju**. Zmalała (o 4 punkty) grupa badanych pozytywnie oceniających rozwój tej sytuacji, a nieco zwiększyła się (o 2 punkty) osób wystawiających oceny negatywne. Obecnie mniej niż jedna czwarta Polaków (23%) uważa, że sytuacja w kraju zmierza w dobrym kierunku, a niemal dwie trzecie (64%) jest przeciwnego zdania.

Tabela 1

Czy, ogólnie rzecz biorąc, sytuacja w naszym kraju zmierza w dobrym czy też w złym kierunku?	Wskazania respondentów według terminów badań												
	VII	VIII	IX	X	XI	XII	I	II	III	IV	V	VI	VII
	2003						2004						
	w procentach												
W dobrym	27	28	25	20	19	19	25	18	16	16	32	27	23
W złym	60	59	64	67	71	70	63	72	75	74	51	62	64
Trudno powiedzieć	13	13	11	13	10	11	12	10	9	10	17	11	13

<sup>1</sup> Badanie „Aktualne problemy i wydarzenia” (170) przeprowadzono w dniach 9-12 lipca 2004 roku na liczącej 920 osób reprezentatywnej próbie losowej dorosłych mieszkańców Polski.

RYS. 1. CZY, OGÓLNIE RZECZ BIORĄC, SYTUACJA W NASZYM KRAJU ZMIERZA W DOBRYM CZY TEŻ W ZŁYM KIERUNKU?



Opinie o rozwoju ogólnej sytuacji w Polsce zależą przede wszystkim od oceny warunków materialnych respondentów - im ona lepsza, tym częstsze są opinie, że sytuacja w kraju zmierza w dobrym kierunku (zob. tabele aneksowe). Rozwój sytuacji w kraju znacznie częściej niż inni dobrze oceniają również badani z wykształceniem średnim i wyższym, przedstawiciele kadry kierowniczej i inteligencji, a zwłaszcza uczniowie i studenci. Zwraca też uwagę stosunkowo wysoki odsetek pozytywnych ocen ogólnej sytuacji w kraju wśród mieszkańców wsi.

Wprawdzie nie ma znaczących różnic opinii powiązanych z deklarowanymi poglądami politycznymi ankietowanych (zob. tabele aneksowe), ale wyraźne jest zróżnicowanie ocen w potencjalnych elektoratach.

Tabela 2

Potencjalne elektoraty*	Czy, ogólnie rzecz biorąc, sytuacja w naszym kraju zmierza w dobrym czy też w złym kierunku?		
	W dobrym	W złym	Trudno powiedzieć
	w procentach		
SLD, SdPI, UP**	57	28	15
PO RP	39	49	12
PiS**	37	56	7
Samoobrona	21	71	8
LPR	22	64	14
PSL**	20	73	7
Niezdecydowani, na kogo głosować	22	51	27
Niezamierzający głosować lub niezdecydowani w tej sprawie	18	70	12

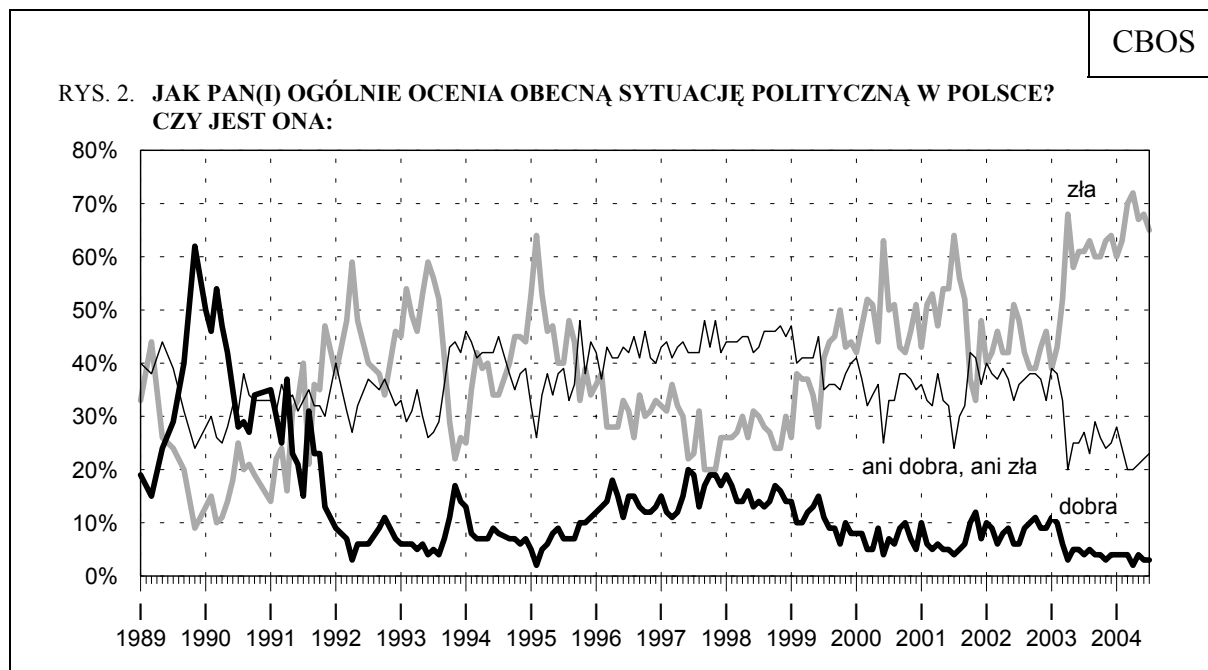
\* Wyodrębnione na podstawie deklaracji głosowania w potencjalnych wyborach parlamentarnych. Wyborców SLD, SdPI, UP potraktowano łącznie z powodu zbyt małych ich liczebności w badanej próbie  
 \*\* Dane należy traktować z ostrożnością ze względu na niewielkie liczebności potencjalnych wyborców tych partii w badanej próbie

Pozytywne opinie o rozwoju ogólnej sytuacji w kraju przeważają tylko wśród sympatyków ugrupowań lewicowych - SLD, SdPI, UP. Wśród potencjalnych wyborców PO RP i PiS mniej więcej połowa źle ocenia kierunek rozwoju tej sytuacji, ponad jedna trzecia zaś wystawia oceny dobre. Natomiast negatywne opinie o ogólnej sytuacji w kraju zdecydowanie dominują w elektoratach PSL, Samoobrony i LPR oraz wśród osób niezamierzających głosować i niemających ukształtowanych preferencji partyjnych.

Nieco lepsze niż w czerwcu są oceny **sytuacji politycznej** w Polsce, choć w dalszym ciągu większość ankietowanych (65%, spadek o 3 punkty) uznaje ją za złą, a blisko jedna czwarta (23%) uważa za przeciętną. Nadal zaledwie trzech badanych na stu (3%) pozytywnie ocenia sytuację polityczną w kraju.

Tabela 3

Jak Pan(i) ogólnie ocenia obecną <b>sytuację polityczną</b> w Polsce? Czy jest ona:	Wskazania respondentów według terminów badań													
	VII	VIII	IX	X	XI	XII	I	II	III	IV	V	VI	VII	
	2003						2004							
	w procentach													
- dobra	4	5	4	4	3	4	4	4	4	2	4	3	3	
- ani dobra, ani zła	27	23	29	26	24	25	28	24	20	20	21	22	23	
- zła	61	63	60	60	63	64	60	63	70	72	67	68	65	
Trudno powiedzieć	8	9	7	10	10	7	8	9	6	6	8	7	9	



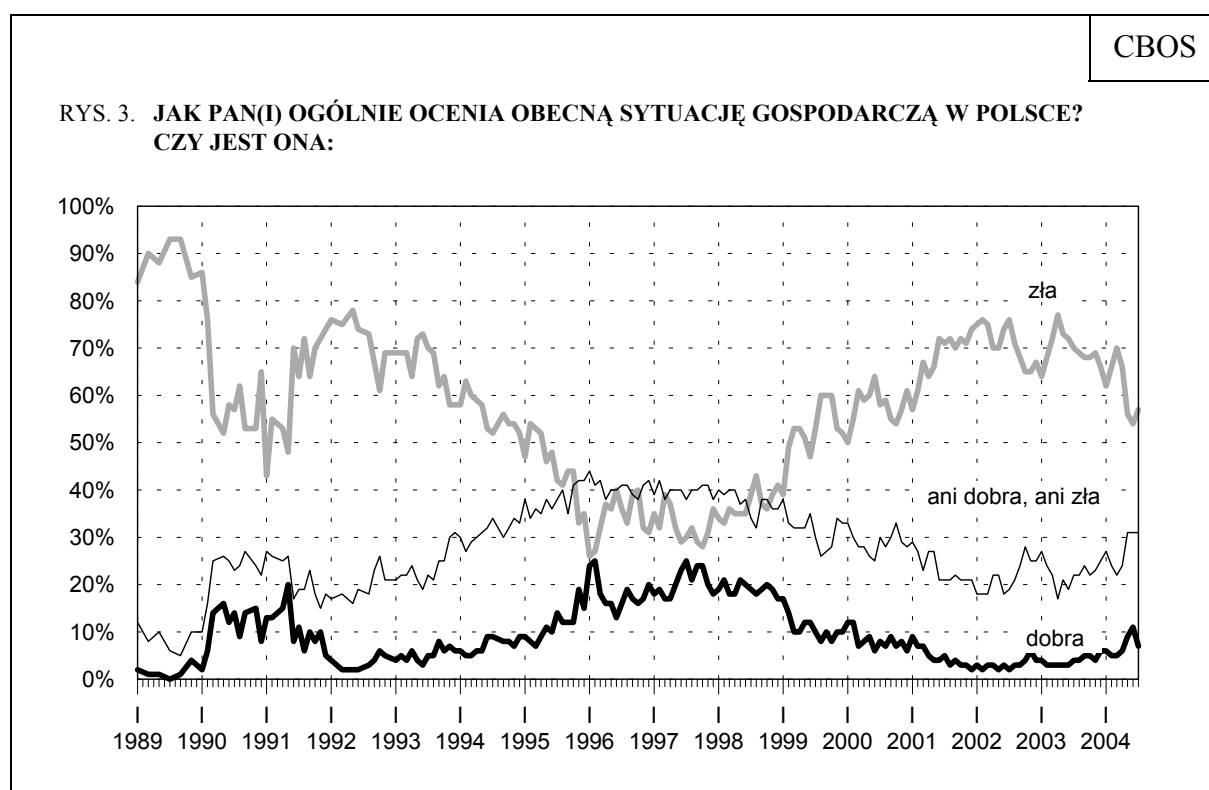
Pominięto „trudno powiedzieć”

Negatywne oceny sytuacji politycznej zdecydowanie przeważają we wszystkich kategoriach społeczno-demograficznych. W grupach społeczno-zawodowych szczególnie częste są wśród przedstawicieli kadry kierowniczej i inteligencji, pracowników umysłowych niższego szczebla oraz pracujących na własny rachunek poza rolnictwem. Również im badani są lepiej wykształceni, tym częściej źle oceniają sytuację polityczną w kraju (ale im niższy poziom wykształcenia, tym częstszy brak wyrobionej opinii na ten temat). Krytycyzmem wyróżniają się także mieszkańcy dużych miast (zob. tabele aneksowe).

Opinie o **sytuacji gospodarczej** są gorsze niż przed miesiącem. Stopniowa poprawa ocen, jaką obserwowaliśmy od kilku miesięcy, uległa zahamowaniu. Wprawdzie nadal prawie jedna trzecia ankietowanych (31%) ocenia stan gospodarki jako przeciętny, ale tylko co czternasty (7%, spadek o 4 punkty) wystawia oceny pozytywne i już niemal trzy piąte (57%, wzrost o 3 punkty) wyraża krytycyzm.

Tabela 4

Jak Pan(i) ogólnie ocenia obecną <b>sytuację gospodarczą</b> w Polsce? Czy jest ona:	Wskazania respondentów według terminów badań												
	VII	VIII	IX	X	XI	XII	I	II	III	IV	V	VI	VII
	2003						2004						
	w procentach												
- dobra	4	4	5	5	4	6	6	5	5	6	9	11	7
- ani dobra, ani zła	22	22	24	22	23	25	27	24	22	24	31	31	31
- zła	70	69	68	68	69	66	62	66	70	66	56	54	57
Trudno powiedzieć	4	5	4	5	4	4	5	5	3	4	4	5	5



Pominięto „trudno powiedzieć”

Negatywne opinie o sytuacji gospodarczej przeważają niemal we wszystkich kategoriach i grupach społecznych, z wyjątkiem osób z wyższym wykształceniem, respondentów dobrze oceniających warunki materialne własnego gospodarstwa domowego, uczniów i studentów oraz badanych w wieku od 25 do 34 lat. W tych grupach równie częste są opinie, że sytuacja gospodarcza jest przeciętna (zob. tabele aneksowe). Stosunkowo najwięcej dobrych ocen jest wśród kadry kierowniczej i inteligencji. Negatywnym opiniom o stanie gospodarki sprzyjają prawicowe i centrowe poglądy polityczne.

Opinie o **sytuacji w zakładach pracy** respondentów są nieco lepsze niż w czerwcu. Nieznacznie zmalała (o 3 punkty - do 24%) liczba pracujących źle oceniających kondycję swoich zakładów, zwiększyła się zaś (o 4 punkty - do 32%) określających ją jako przeciętną. Nadal ponad dwie piąte zatrudnionych (43%) uważa, że sytuacja w ich zakładach pracy jest dobra.

Tabela 5

Jak Pan(i) ogólnie ocenia obecną <b>sytuację w Pana(i) zakładzie pracy?</b> Czy jest ona:	Wskazania respondentów według terminów badań												
	VII	VIII	IX	X	XI	XII	I	II	III	IV	V	VI	VII
	2003						2004						
	w procentach												
<b>Respondenci aktywni zawodowo (ogółem)</b>													
N=	420	429	524	479	493	461	479	470	470	462	461	432	406
- dobra	36	34	38	35	36	35	41	35	40	40	42	43	43
- ani dobra, ani zła	31	30	32	32	29	32	31	28	33	28	31	28	32
- zła	31	34	28	31	32	30	26	35	25	30	25	27	24
Trudno powiedzieć	1	3	2	2	3	3	2	2	2	2	2	2	1
<b>Pracownicy instytucji państwowych i publicznych</b>													
- dobra	42	41	44	41	38	34	48	36	43	45	50	54	48
- ani dobra, ani zła	31	28	33	33	30	28	26	28	33	32	32	21	26
- zła	26	30	22	22	28	35	24	33	22	22	18	24	25
Trudno powiedzieć	1	1	1	3	3	4	1	3	1	1	0	2	1
<b>Pracujący w spółkach o własności prywatnej i państwowej</b>													
- dobra	43	31	40	33	40	44	47	45	41	50	49	39	53
- ani dobra, ani zła	29	36	40	44	32	37	26	32	35	20	29	40	28
- zła	28	30	19	22	27	19	25	23	21	25	19	19	19
Trudno powiedzieć	0	3	1	1	1	0	1	0	3	4	2	2	0
<b>Pracujący w sektorze prywatnym poza rolnictwem</b>													
- dobra	38	39	42	41	44	41	41	40	48	44	45	46	47
- ani dobra, ani zła	37	32	30	33	31	38	42	28	35	30	33	28	38
- zła	24	26	26	26	23	19	15	30	16	26	20	24	15
Trudno powiedzieć	1	3	2	0	2	2	2	2	1	0	2	2	0
<b>Pracujący w indywidualnych gospodarstwach rolnych</b>													
- dobra	6	3	0	4	8	9	5	12	11	7	6	13	7
- ani dobra, ani zła	15	20	23	17	12	23	21	19	28	23	28	28	40
- zła	78	75	75	77	80	63	74	64	61	69	64	59	51
Trudno powiedzieć	1	1	2	2	0	5	0	5	0	1	2	0	2

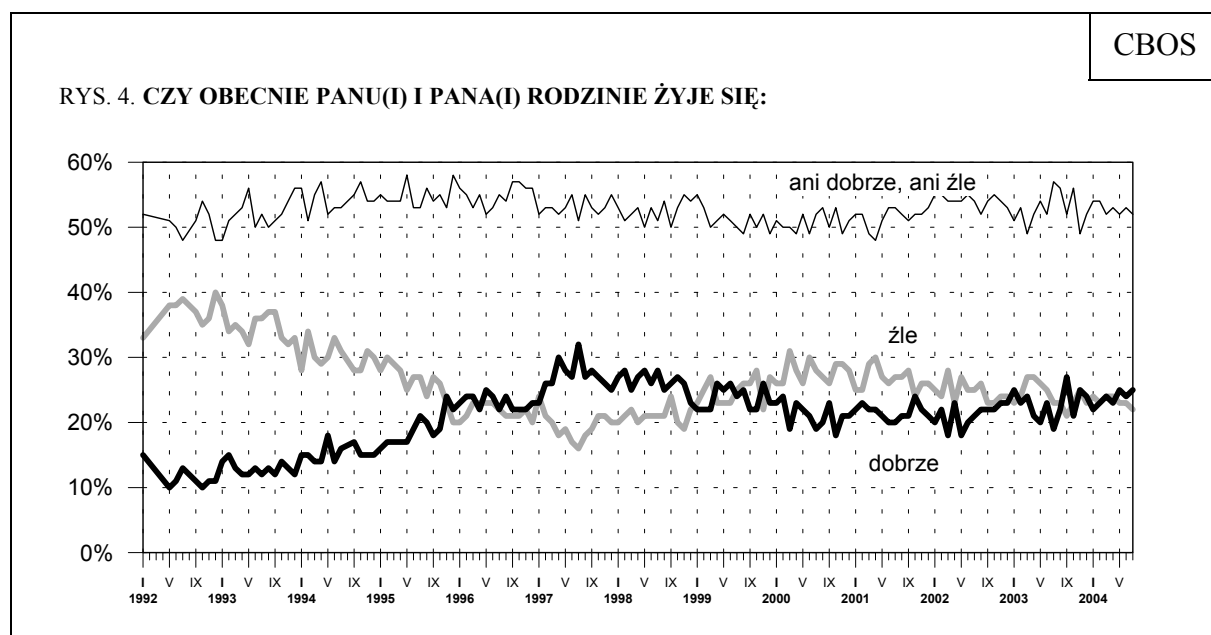


Znacznie poprawiły się opinie pracujących w spółkach o własności prywatnej i państwowej, a zdecydowanie mniej negatywnych ocen wystawiają pracownicy sektora prywatnego poza rolnictwem. Wśród rolników zmniejszyła się liczba źle oceniających kondycję swoich miejsc pracy, ale zmalała też tych, którzy oceniają ją dobrze - wzrost odsetek uważających, że jest ona przeciętna. Natomiast pogorszyły się opinie pracowników instytucji państwowych i publicznych.

Stabilne są opinie Polaków o tym, **jak obecnie żyje się im i ich rodzinom**. Jedna czwarta respondentów (25%) pozytywnie ocenia swój poziom życia, a nieco mniejsza liczebnie grupa (22%) negatywnie. Ponad połowa badanych (52%) uważa, że żyje się im przeciętnie (ani dobrze, ani źle).

Tabela 6

Czy obecnie Panu(i) i Pana(i) <b>rodzinie</b> żyje się:	Wskazania respondentów według terminów badań												
	VII	VIII	IX	X	XI	XII	I	II	III	IV	V	VI	VII
	2003						2004						
	w procentach												
- dobrze	19	22	27	21	25	24	22	23	24	23	25	24	25
- ani dobrze, ani źle	57	56	52	56	49	52	54	54	52	53	52	53	52
- źle	23	23	21	23	25	23	24	23	24	24	23	23	22
Trudno powiedzieć	1	0	0	0	0	0	1	0	0	0	0	0	0



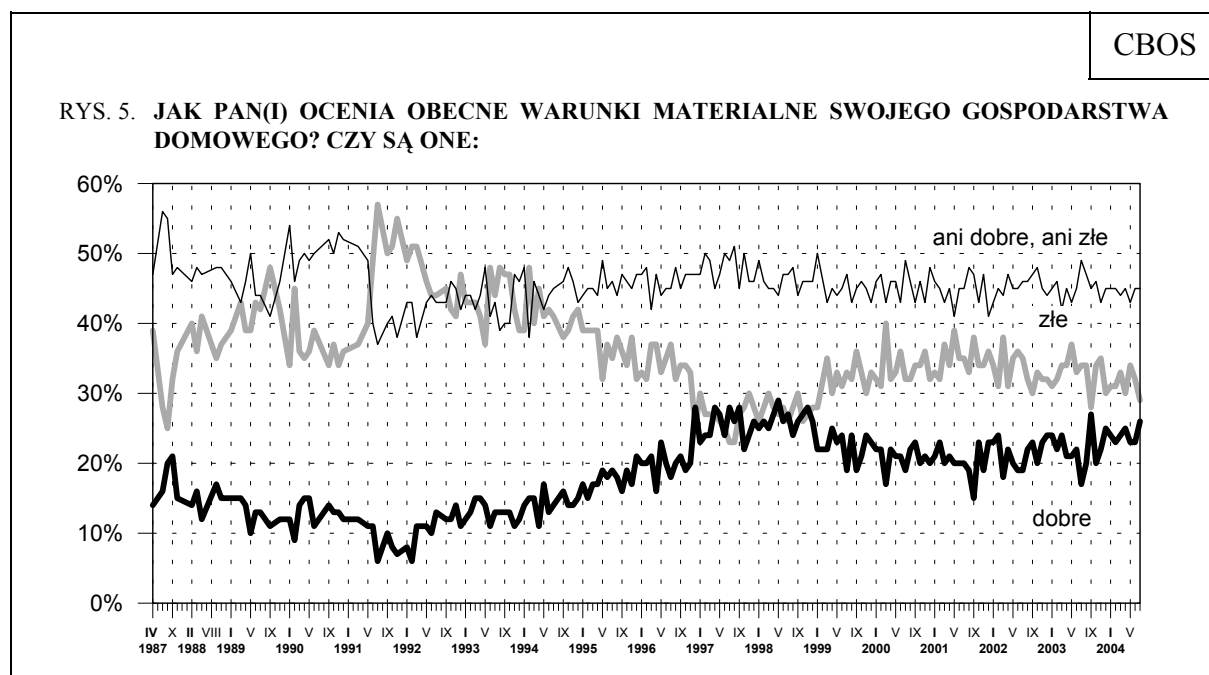
Pominięto „trudno powiedzieć”

Opinie na ten temat zależą przede wszystkim od poziomu wykształcenia i sytuacji materialnej ankietowanych. Swoją sytuację życia najczęściej źle oceniają renciści, bezrobotni, gospodynie domowe, emeryci oraz robotnicy niewykwalifikowani (zob. tabele aneksowe).

Lepsze niż przed miesiącem są oceny **warunków materialnych gospodarstw domowych**: więcej niż co czwarty respondent (26%, wzrost o 3 punkty) uznaje je za dobre, ponad dwie piąte (45%) - za przeciętne, a mniej niż co trzeci (29%, spadek o 3 punkty) określa je jako złe.

Tabela 7

Jak Pan(i) ocenia <b>obecne warunki materialne swojego gospodarstwa domowego</b> ? Czy są one:	Wskazania respondentów według terminów badań													
	VII	VIII	IX	X	XI	XII	I	II	III	IV	V	VI	VII	
	2003						2004							
	w procentach													
- dobre	17	20	27	20	22	25	24	23	24	25	23	23	26	
- ani dobre, ani złe	49	47	45	46	43	45	45	45	44	45	43	45	45	
- złe	34	34	28	34	35	30	31	31	33	30	34	32	29	



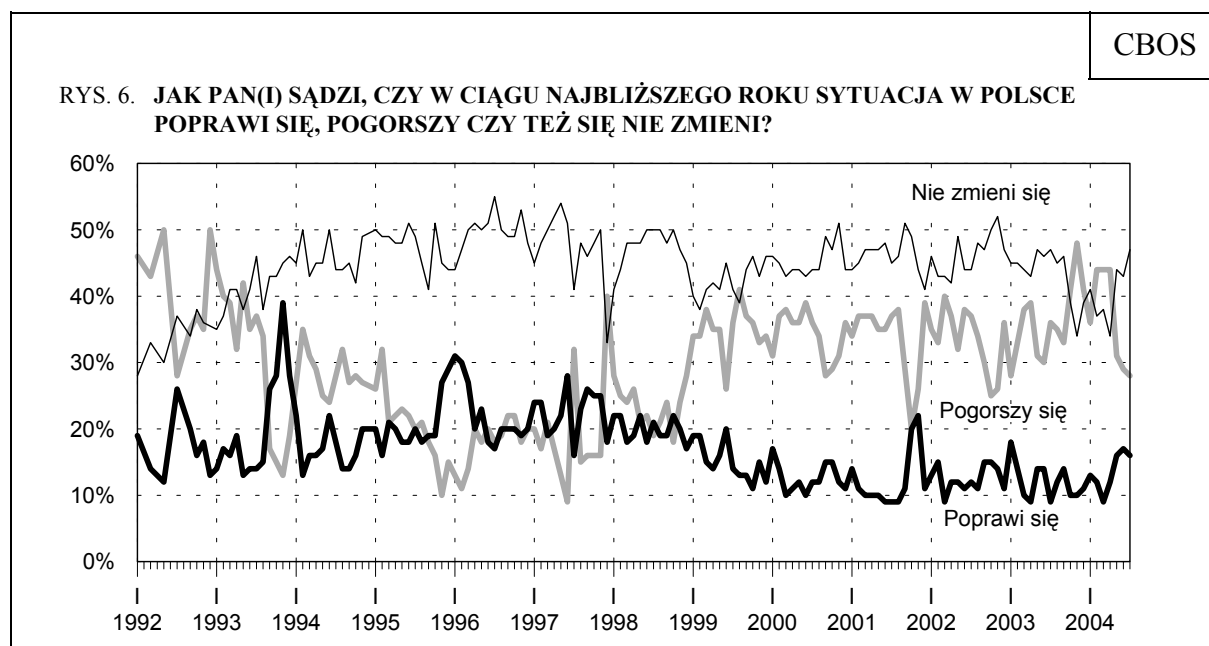
Oceny warunków materialnych gospodarstwa domowego bardzo silnie zależą od wysokości dochodów na osobę w rodzinie, w mniejszym stopniu - od poziomu wykształcenia. Źłe oceny przeważają wśród bezrobotnych, stosunkowo częste są także wśród emerytów i rencistów, robotników niewykwalifikowanych i rolników (zob. tabele aneksowe).

## PRZEWIDYWANIA

Prognozy rozwoju **ogólnej sytuacji** w kraju są prawie takie same jak przed miesiącem: ponad jedna czwarta badanych (28%) sądzi, że w ciągu najbliższego roku sytuacja w Polsce się pogorszy, co szósty zaś (16%) liczy na jej poprawę. Nadal dominuje liczebnie grupa badanych nieoczekujących zmian (47%, wzrost o 4 punkty).

Tabela 8

Jak Pan(i) sądzi, czy w ciągu najbliższego roku <b>sytuacja w Polsce</b> poprawi się, pogorszy czy też się nie zmieni?	Wskazania respondentów według terminów badań													
	VII	VIII	IX	X	XI	XII	I	II	III	IV	V	VI	VII	
	2003							2004						
	w procentach													
Poprawi się	9	12	14	10	10	11	13	12	9	12	16	17	16	
Nie zmieni się	47	45	46	39	34	39	41	37	38	34	44	43	47	
Pogorszy się	36	35	33	41	48	41	36	44	44	44	31	29	28	
Trudno powiedzieć	7	8	7	10	8	9	10	8	9	10	10	10	9	



Pominięto „trudno powiedzieć”

Przewidywania dotyczące rozwoju ogólnej sytuacji w Polsce w ciągu najbliższego roku zależą od warunków materialnych, w jakich żyją ankietowani ( optymizm łączy się z poczuciem, że są one dobre, a także z wysokimi dochodami na osobę w rodzinie). Do optymistów zaliczają się przede wszystkim badani z wyższym wykształceniem, mieszkańcy wielkich miast, przedstawiciele kadry kierowniczej i inteligencji oraz pracujący na własny rachunek poza rolnictwem. Częściej niż inni z nadzieją patrzą w przyszłość respondenci o poglądach lewicowych (zob. tabele aneksowe).

Wśród potencjalnych wyborców większości głównych partii i ugrupowań politycznych najczęstsze jest przekonanie, że w ciągu najbliższego roku sytuacja w Polsce się nie zmieni. We wszystkich elektoratach, z wyjątkiem LPR, więcej jest optymistów w tym zakresie niż pesymistów.

Tabela 9

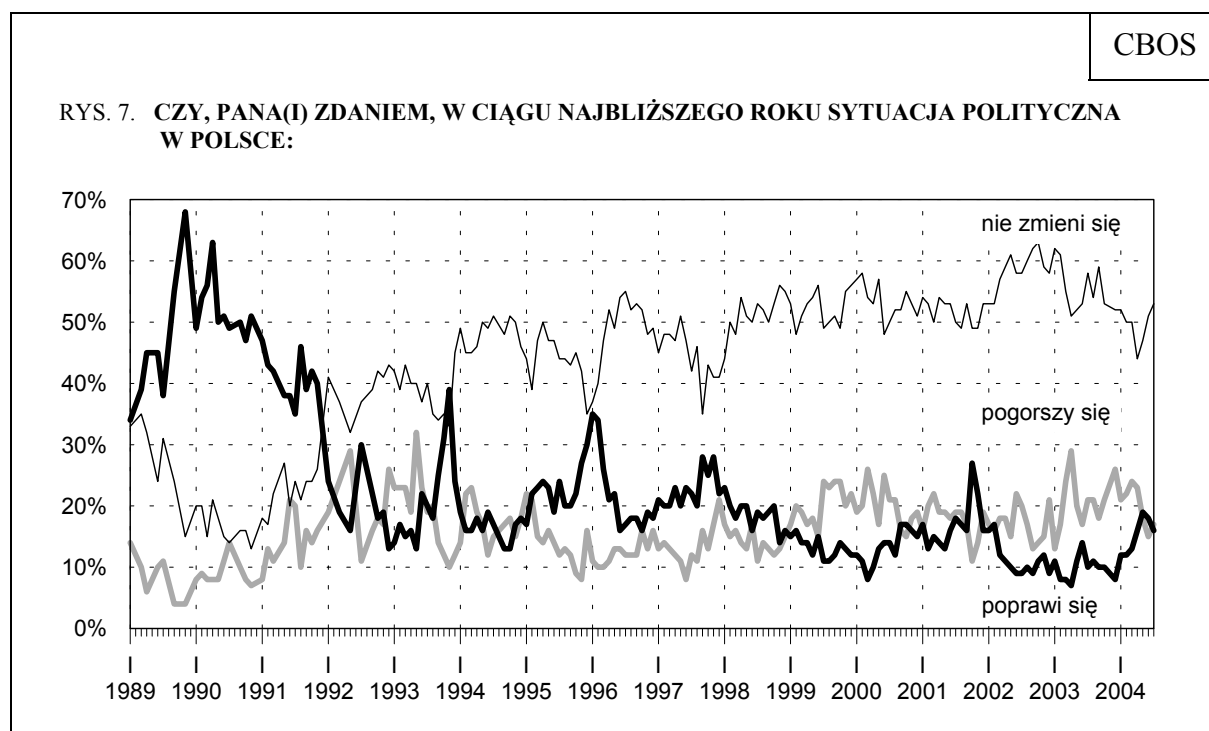
Potencjalne elektoraty*	Jak Pan(i) sądzi, czy w ciągu najbliższego roku sytuacja w Polsce poprawi się, pogorszy czy też się nie zmieni?			
	Poprawi się	Nie zmieni się	Pogorszy się	Trudno powiedzieć
	w procentach			
SLD, SdPi, UP**	35	36	23	6
PSL**	24	58	18	0
Samoobrona	24	40	14	22
PO RP	23	53	18	6
PiS**	19	62	9	10
LPR	17	40	38	5
Niezdecydowani, na kogo głosować	23	39	21	17
Niezamierzający głosować lub niezdecydowani w tej sprawie	10	49	32	9

\* Wyodrębnione na podstawie deklaracji głosowania w potencjalnych wyborach parlamentarnych. Wyborców SLD, SdPi, UP potraktowano łącznie z powodu zbyt małych ich liczebności w badanej próbie  
 \*\* Dane należy traktować z ostrożnością ze względu na niewielkie liczebności potencjalnych wyborców tych partii w badanej próbie

Nieznacznie gorsze niż w czerwcu są także przewidywania dotyczące **sytuacji politycznej** w Polsce. Nieco zmalała (o 2 punkty - do 16%) liczba Polaków spodziewających się poprawy tej sytuacji w najbliższym roku, a wzrosła (o 2 punkty - do 17%) tych, którzy uważają, że się ona pogorszy. Nadal ponad połowa badanych (53%) jest zdania, że życie polityczne kraju pozostanie bez zmian.

Tabela 10

Czy, Pana(i) zdaniem, w ciągu najbliższego roku <b>sytuacja polityczna</b> w Polsce:	Wskazania respondentów według terminów badań											
	VII	VIII	IX	X	XII	I	II	III	IV	V	VI	VII
	2003					2004						
	w procentach											
- poprawi się	10	11	10	10	8	12	12	13	16	19	18	16
- nie zmieni się	58	54	59	53	52	52	50	50	44	47	51	53
- pogorszy się	21	21	18	21	26	21	22	24	23	18	15	17
Trudno powiedzieć	12	14	12	16	14	15	17	13	17	16	15	14

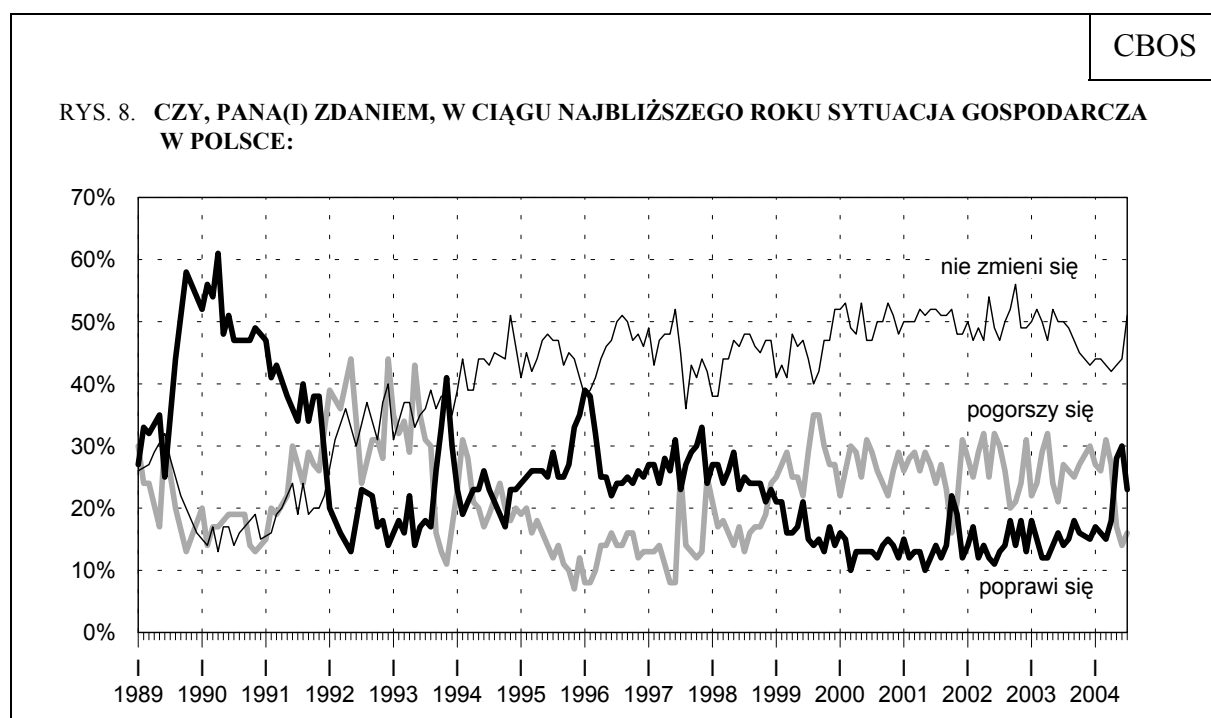


Pominięto „trudno powiedzieć”

Pogorszyły się przewidywania dotyczące **sytuacji gospodarczej**. Odnotowaliśmy 2-punktowy wzrost odsetka ocen negatywnych i aż 7-punktowy spadek pozytywnych. Badani spodziewający się poprawy sytuacji gospodarczej (23%) w mniejszym stopniu niż w czerwcu przeważają nad przewidującymi jej pogorszenie (16%). Znacznie częstsze niż przed miesiącem jest przekonanie (51% wskazań, wzrost o 7 punktów), że nic się w tej dziedzinie nie zmieni.

Tabela 11

Czy, Pana(i) zdaniem, w ciągu najbliższego roku <b>sytuacja gospodarcza</b> w Polsce:	Wskazania respondentów według terminów badań											
	VII	VIII	IX	X	XII	I	II	III	IV	V	VI	VII
	2003					2004						
	w procentach											
- poprawi się	14	15	18	16	15	17	16	15	18	28	30	23
- nie zmieni się	50	49	47	45	43	44	44	43	42	43	44	51
- pogorszy się	27	26	25	27	30	27	26	31	27	17	14	16
Trudno powiedzieć	9	10	10	12	12	12	14	11	13	12	12	10



Pominięto „trudno powiedzieć”

Minimalnie poprawiły się przewidywania dotyczące sytuacji w **zakładach pracy**. Wprawdzie odsetek pracujących, którzy oczekują poprawy, w zasadzie się nie zmienił (16%), ale zmalała (o 5 punktów - do 11%) liczba przewidujących pogorszenie. Nadal większość zatrudnionych (64%, wzrost o 6 punktów) nie spodziewa się żadnych zmian.

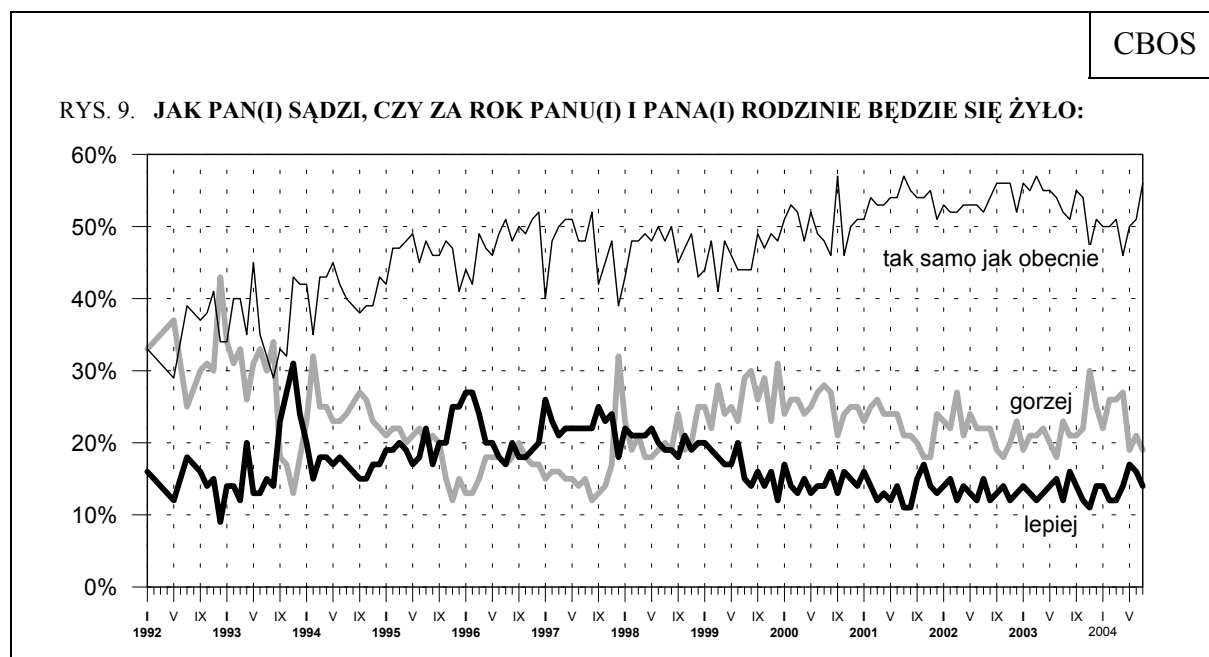
Tabela 12

Czy, Pana(i) zdaniem, w ciągu najbliższego roku <b>sytuacja w Pana(i) zakładzie pracy:</b>	Wskazania respondentów według terminów badań											
	VII	VIII	IX	X	XII	I	II	III	IV	V	VI	VII
	2003					2004						
	w procentach											
<b>Respondenci aktywni zawodowo (ogółem)</b>												
N=	421	428	528	478	465	481	474	477	457	462	433	408
- poprawi się	10	10	12	11	11	14	13	10	15	20	17	16
- pozostanie bez zmian	59	56	58	56	57	60	55	60	57	57	58	64
- pogorszy się	23	20	20	22	20	18	20	18	20	13	16	11
Trudno powiedzieć	8	15	10	11	11	8	12	12	8	10	9	9
<b>Pracownicy instytucji państwowych i publicznych</b>												
- poprawi się	9	10	10	9	5	8	11	10	7	15	7	11
- pozostanie bez zmian	60	63	60	60	61	63	56	60	68	63	65	70
- pogorszy się	23	20	20	22	23	23	23	22	19	16	20	11
Trudno powiedzieć	7	7	10	8	11	6	11	8	6	7	8	9
<b>Pracujący w spółkach o własności prywatnej i państwowej</b>												
- poprawi się	12	10	16	8	24	22	21	18	24	25	17	19
- pozostanie bez zmian	69	48	61	54	47	61	65	48	45	57	63	66
- pogorszy się	13	33	19	25	14	13	11	20	19	10	15	9
Trudno powiedzieć	5	9	4	12	15	4	3	14	13	7	5	6
<b>Pracujący w sektorze prywatnym poza rolnictwem</b>												
- poprawi się	11	11	13	15	14	19	14	6	18	25	23	19
- pozostanie bez zmian	58	54	58	55	65	56	59	71	56	55	56	67
- pogorszy się	21	13	19	17	13	14	17	10	17	9	11	8
Trudno powiedzieć	10	22	10	13	8	11	10	13	8	11	10	5
<b>Pracujący w indywidualnych gospodarstwach rolnych</b>												
- poprawi się	2	7	6	4	9	4	12	11	15	15	22	21
- pozostanie bez zmian	52	54	58	58	38	64	37	44	44	47	38	40
- pogorszy się	40	25	27	31	40	27	29	30	34	23	23	21
Trudno powiedzieć	6	14	9	8	13	5	22	15	6	14	17	17

Niewiele zmieniły się przewidywania dotyczące **poziomu życia ankietowanych i ich rodzin**: o 2 punkty (do 19%) spadła liczba spodziewających się obniżenia poziomu życia, ale również o 2 punkty (do 14%) zmniejszyła się liczba tych, którzy liczą na poprawę w tej dziedzinie. Ponad połowa respondentów (56%, wzrost o 5 punktów) sądzi, że będzie im się żyło tak samo jak obecnie.

Tabela 13

Jak Pan(i) sądzi, czy za rok Panu(i) i Pana(i) rodzinie będzie się żyło:	Wskazania respondentów według terminów badań												
	VII	VIII	IX	X	XI	XII	I	II	III	IV	V	VI	VII
	2003						2004						
	w procentach												
- lepiej	12	16	14	12	11	14	14	12	12	14	17	16	14
- tak samo	52	51	55	54	47	51	50	50	51	46	50	51	56
- gorzej	23	21	21	22	30	25	22	26	26	27	19	21	19
Trudno powiedzieć	13	12	10	12	12	10	14	12	11	13	13	13	11



Pominięto „trudno powiedzieć”

Istotnymi czynnikami różnicującymi przewidywania badanych dotyczące ich poziomu życia za rok - oprócz optymizmu ludzi młodych, którzy częściej niż inni oczekują zmian na lepsze - są wykształcenie i sytuacja materialna (zob. tabele aneksowe). Na poprawę najczęściej liczą przedstawiciele kadry kierowniczej i inteligencji, pracujący na własny rachunek poza rolnictwem oraz pracownicy fizyczno-umysłowi. Natomiast pogorszenia obawiają się przede wszystkim bezrobotni i emeryci.





Drugi miesiąc z rzędu odnotowujemy niewielkie pogorszenie się ocen rozwoju ogólnej sytuacji w kraju, ale nie oznacza to powrotu bardzo złych nastrojów społecznych, jakie utrzymywały się w marcu i kwietniu tego roku.

Oceny szczegółowe nie zmieniły się w sposób znaczący, a w niektórych przypadkach można nawet mówić o ich niewielkiej poprawie, z jednym istotnym wyjątkiem - ocen i prognoz sytuacji gospodarczej. Pogorszenie się opinii o sytuacji gospodarczej oznacza przy tym zahamowanie stopniowej ich poprawy, jaką obserwowaliśmy w poprzednich miesiącach.

Opinie o gospodarce mogą się kształtować pod wpływem odczuwanego wzrostu cen, jaki nastąpił po przystąpieniu Polski do Unii Europejskiej, oraz informacji o rosnącej inflacji, a to z kolei rzutuje na oceny rozwoju ogólnej sytuacji w kraju. W dodatku w okresie realizacji sondażu media donosiły o problemach z uzyskiwaniem świadczeń medycznych.

Opracował  
Włodzimierz DERCZYŃSKI

## A N E K S

Tabela 1. Czy, ogólnie rzecz biorąc, sytuacja w naszym kraju zmierza w dobrym czy też w złym kierunku?

(%)

	W dobrym	W złym	Trudno powiedzieć	Liczba osób
Ogółem	23	64	13	920
Płeć				
Mężczyźni	30	60	9	445
Kobiety	17	68	16	475
Wiek				
18-24 lat	35	54	10	134
25-34	21	65	14	167
35-44	19	70	10	152
45-54	28	62	10	182
55-64	21	65	14	125
65 lat i więcej	17	67	16	161
Miejsce zamieszkania				
Wieś	26	58	16	338
Miasto do 20 tys.	18	69	14	110
20-100 tys.	23	67	10	183
101-500 tys.	26	65	9	177
501 tys. i więcej mieszk.	18	71	11	112
Wykształcenie				
Podstawowe	19	64	17	256
Zasadnicze zawodowe	21	67	12	238
Średnie	27	64	9	321
Wyższe	29	57	14	104
Grupa społ.-zaw. pracujący				
Kadra kier., inteligencja	33	49	18	61
Prac.umysł.niż.szczębla	26	68	5	78
Pracownicy fiz.- umysł.	16	68	16	76
Robotnicy wykwalifikowani	25	68	7	76
Robotnicy niewykwalifik.	30	67	3	34
Rolnicy	25	59	16	49
Pracujący na własny rach.	21	65	14	42
Bierni zawodowo				
Renciści	22	70	8	96
Emeryci	17	64	19	194
Uczniowie i studenci	45	40	16	57
Bezrobotni	22	70	8	108
Gospodynie domowe i inni	17	66	16	49
Pracuje w:				
inst. państw., publicznej	28	61	11	131
spółce właścicieli				
prywatnych i państwa	25	68	7	61
sekt. pryw. poza rolnict.	22	65	12	172
prywatnym gosp. rolnym	26	59	15	56
Dochody na jedną osobę				
Do 300 zł	15	71	14	120
301-500	21	70	9	141
501-900	26	60	14	224
901-1200	21	68	12	68
Powyżej 1200 zł	30	63	7	65
Ocena własnych war. mater.				
Złe	15	74	11	269
Średnie	23	64	12	410
Dobre	33	52	16	240
Udział w prakt. religijnych				
Kilka razy w tygodniu	25	63	12	49
Raz w tygodniu	23	63	13	453
1-2 razy w miesiącu	19	66	15	139
Kilka razy w roku	27	63	10	169
W ogóle nie uczestniczy	23	66	11	110
Poglądy polityczne				
Lewica	31	59	10	141
Centrum	23	67	11	285
Prawica	31	61	8	210
Trudno powiedzieć	15	66	19	282

Tabela 2. Jak Pan(i) ogólnie ocenia obecną **sytuację polityczną** w Polsce?  
Czy jest ona:

(%)

	dobra	ani dobra, ani zła	zła	Trudno powiedzieć	Liczba osób
Ogółem	3	23	65	9	907
Płeć					
Mężczyźni	4	22	70	4	435
Kobiety	2	23	61	14	472
Wiek					
18-24 lat	6	24	65	5	133
25-34	3	27	62	8	161
35-44	3	19	71	7	150
45-54	1	28	65	6	181
55-64	4	22	68	6	123
65 lat i więcej	4	15	62	19	159
Miejsce zamieszkania					
Wieś	3	26	58	13	333
Miasto do 20 tys.	4	24	63	8	107
20-100 tys.	2	20	67	11	183
101-500 tys.	1	22	75	1	172
501 tys. i więcej mieszk.	6	18	72	4	112
Wykształcenie					
Podstawowe	4	22	59	15	252
Zasadnicze zawodowe	3	24	63	10	233
Średnie	3	24	69	4	321
Wyższe	1	18	77	4	102
Grupa społ.-zaw. pracujący					
Kadra kier., inteligencja	2	22	73	4	59
Prac. umysł. niż. szczebla	3	13	77	6	78
Pracownicy fiz. - umysł.	4	27	64	5	76
Robotnicy wykwalifikowani	6	28	63	3	75
Robotnicy niewykwalifik.	3	27	58	12	33
Rolnicy	2	34	50	14	47
Pracujący na własny rach.	2	22	71	6	42
Bierni zawodowo					
Renciści	4	19	67	10	95
Emeryci	3	18	64	15	192
Uczniowie i studenci	2	34	63	2	57
Bezrobotni	5	22	65	8	105
Gospodynie domowe i inni	0	23	66	11	48
Pracuje w:					
inst. państw., publicznej	5	24	66	5	131
spółce właścicieli					
prywatnych i państwa	4	16	76	4	61
sekt. pryw. poza rolnict.	2	22	70	6	169
prywatnym gosp. rolnym	0	37	51	12	55
Dochody na jedną osobę					
Do 300 zł	2	27	63	8	120
301-500	4	25	61	10	137
501-900	3	21	64	11	220
901-1200	5	15	72	8	66
Powyżej 1200 zł	3	15	81	0	65
Ocena własnych war. mater.					
Złe	2	16	72	10	266
Średnie	4	26	63	8	402
Dobre	4	25	63	8	239
Udział w prakt. religijnych					
Kilka razy w tygodniu	7	23	63	8	49
Raz w tygodniu	3	23	65	9	448
1-2 razy w miesiącu	5	24	61	10	136
Kilka razy w roku	3	26	64	7	165
W ogóle nie uczestniczy	1	16	74	9	109
Poglądy polityczne					
Lewica	3	30	66	1	136
Centrum	2	23	71	3	281
Prawica	4	23	70	3	209
Trudno powiedzieć	3	18	56	23	279

Tabela 3. Jak Pan(i) ogólnie ocenia obecną **sytuację gospodarczą** w Polsce?  
Czy jest ona:

(%)

	dobra	ani dobra, ani zła	zła	Trudno powiedzieć	Liczba osób
Ogółem	7	31	57	5	907
Płeć					
Mężczyźni	10	32	56	2	435
Kobiety	5	31	57	8	472
Wiek					
18-24 lat	14	31	53	2	133
25-34	6	46	46	3	161
35-44	7	36	56	1	150
45-54	8	28	60	3	181
55-64	7	29	60	4	123
65 lat i więcej	3	17	65	15	159
Miejsce zamieszkania					
Wieś	6	32	55	7	333
Miasto do 20 tys.	5	32	59	4	107
20-100 tys.	10	31	55	5	183
101-500 tys.	9	29	60	3	172
501 tys.i więcej mieszk.	9	32	56	2	112
Wykształcenie					
Podstawowe	6	22	62	10	252
Zasadnicze zawodowe	5	32	59	5	233
Średnie	9	34	55	2	321
Wyższe	12	44	43	1	102
Grupa społ.-zaw. pracujący					
Kadra kier., inteligencja	17	30	51	2	59
Prac.umysł.niż.szczebla	10	40	47	2	78
Pracownicy fiz.-umysł.	9	32	58	2	76
Robotnicy wykwalifikowani	9	37	51	3	75
Robotnicy niewykwalifik.	7	35	58	0	33
Rolnicy	9	29	56	5	47
Pracujący na własny rach.	5	35	60	0	42
Bierni zawodowo					
Renciści	8	30	58	4	95
Emeryci	1	20	66	12	192
Uczniowie i studenci	12	45	43	0	57
Bezrobotni	5	34	56	4	105
Gospodynie domowe i inni	7	31	58	4	48
Pracuje w:					
inst. państw., publicznej	7	33	58	2	131
spółce właścicieli					
prywatnych i państwa	11	33	56	0	61
sekt. pryw. poza rolnict.	13	36	49	2	169
prywatnym gosp. rolnym	7	30	58	5	55
Dochody na jedną osobę					
Do 300 zł	4	30	62	4	120
301-500	8	31	58	2	137
501-900	7	31	55	7	220
901-1200	4	37	53	5	66
Powyżej 1200 zł	22	29	47	3	65
Ocena własnych war. mater.					
Złe	4	21	71	4	266
Średnie	6	32	57	5	402
Dobre	14	41	41	4	239
Udział w prakt. religijnych					
Kilka razy w tygodniu	7	39	49	6	49
Raz w tygodniu	5	30	61	4	448
1-2 razy w miesiącu	6	35	52	7	136
Kilka razy w roku	11	33	54	1	165
W ogóle nie uczestniczy	13	26	52	9	109
Poglądy polityczne					
Lewica	13	36	49	2	136
Centrum	6	36	57	2	281
Prawica	11	30	58	1	209
Trudno powiedzieć	4	25	59	12	279

Tabela 4. Czy obecnie Panu(i) i Pana(i) rodzinie żyje się:

(%)

	dobrze	ani dobrze, ani źle	źle	Trudno powiedzieć	Liczba osób
Ogółem	25	52	22	0	919
Płeć					
Mężczyźni	28	51	22	0	443
Kobiety	23	53	23	1	475
Wiek					
18-24 lat	46	43	9	1	134
25-34	38	54	8	0	165
35-44	27	55	18	0	152
45-54	15	53	32	0	182
55-64	15	50	35	0	125
65 lat i więcej	12	55	32	1	161
Miejsce zamieszkania					
Wieś	23	51	25	0	338
Miasto do 20 tys.	28	51	21	0	110
20-100 tys.	30	52	17	1	183
101-500 tys.	19	55	26	0	177
501 tys. i więcej mieszk.	32	50	18	0	111
Wykształcenie					
Podstawowe	13	53	33	0	256
Zasadnicze zawodowe	22	53	25	0	238
Średnie	33	52	15	1	321
Wysze	41	48	11	0	103
Grupa społ.-zaw. pracujący					
Kadra kier., inteligencja	46	40	15	0	59
Prac. umysł. niż. szczebla	37	54	10	0	78
Pracownicy fiz. - umysł.	32	56	12	0	76
Robotnicy wykwalifikowani	40	55	5	0	76
Robotnicy niewykwalifik.	20	47	33	0	34
Rolnicy	13	72	15	0	49
Pracujący na własny rach.	39	52	9	0	42
Bierni zawodowo					
Renciści	9	46	46	0	96
Emeryci	12	58	29	1	194
Uczniowie i studenci	57	35	4	3	57
Bezrobotni	16	47	37	0	108
Gospodynie domowe i inni	22	58	19	0	49
Pracuje w:					
inst. państw., publicznej	34	51	15	0	130
spółce właścicieli					
prywatnych i państwa	34	56	10	0	61
sekt. pryw. poza rolnict.	39	50	11	0	172
prywatnym gosp. rolnym	13	68	18	0	56
Dochody na jedną osobę					
Do 300 zł	12	45	43	0	120
301-500	20	56	23	0	141
501-900	22	54	23	0	224
901-1200	31	68	2	0	68
Powyżej 1200 zł	56	39	5	0	64
Ocena własnych war. mater.					
Źle	3	39	58	0	269
Średnie	12	76	11	1	410
Dobre	73	25	2	0	239
Udział w prakt. religijnych					
Kilka razy w tygodniu	12	49	39	0	49
Raz w tygodniu	24	55	21	0	453
1-2 razy w miesiącu	26	57	17	0	139
Kilka razy w roku	25	52	23	0	168
W ogóle nie uczestniczy	35	37	26	2	110
Poglądy polityczne					
Lewica	26	55	19	0	140
Centrum	30	53	17	0	285
Prawica	27	52	21	0	210
Trudno powiedzieć	19	49	30	1	282

Tabela 5. Jak Pan(i) ocenia obecne warunki materialne swojego gospodarstwa domowego? Czy są one:

(%)

	złe	ani dobre, ani złe	dobrze	Liczba osób
Ogółem	29	45	26	919
Płeć				
Mężczyźni	30	43	27	444
Kobiety	28	46	25	475
Wiek				
18-24 lat	19	40	41	134
25-34	19	42	39	166
35-44	28	45	26	152
45-54	35	47	19	182
55-64	41	43	16	125
65 lat i więcej	35	49	16	161
Miejsce zamieszkania				
Wieś	31	46	23	338
Miasto do 20 tys.	25	46	29	110
20-100 tys.	25	46	29	182
101-500 tys.	32	45	22	177
501 tys. i więcej mieszk.	30	35	35	112
Wykształcenie				
Podstawowe	43	47	10	256
Zasadnicze zawodowe	34	44	22	237
Średnie	19	45	36	321
Wyższe	17	38	46	104
Grupa społ.-zaw. pracujący				
Kadra kier., inteligencja	9	39	52	61
Prac. umysł. niż. szczebla	18	39	43	78
Pracownicy fiz.- umysł.	23	51	25	76
Robotnicy wykwalifikowani	16	49	36	76
Robotnicy niewykwalifik.	36	46	18	34
Rolnicy	34	53	13	49
Pracujący na własny rach.	21	36	43	42
Bierni zawodowo				
Renciści	39	48	13	96
Emeryci	35	52	13	194
Uczniowie i studenci	9	41	50	57
Bezrobotni	57	27	17	107
Gospodynie domowe i inni	23	48	29	49
Pracuje w:				
inst. państw., publicznej	13	51	35	131
spółce właścicieli				
prywatnych i państwa	26	38	36	61
sekt. pryw. poza rolnict.	20	42	38	172
prywatnym gosp. rolnym	34	52	14	56
Dochody na jedną osobę				
Do 300 zł	58	34	7	120
301-500	38	43	19	141
501-900	26	48	26	224
901-1200	4	57	39	68
Powyżej 1200 zł	7	37	56	65
Udział w prakt. religijnych				
Kilka razy w tygodniu	41	38	21	49
Raz w tygodniu	27	47	26	453
1-2 razy w miesiącu	29	48	22	139
Kilka razy w roku	30	44	26	168
W ogóle nie uczestniczy	32	32	36	110
Poglądy polityczne				
Lewica	26	45	28	141
Centrum	24	49	28	285
Prawica	30	41	29	210
Trudno powiedzieć	36	42	22	281

Tabela 6. Jak Pan(i) sądzi, czy w ciągu najbliższego roku sytuacja w Polsce poprawi się, pogorszy czy też się nie zmieni?

(%)

	Poprawi się	Nie zmieni się	Pogorszy się	Trudno powiedzieć	Liczba osób
Ogółem	16	47	28	9	920
Płeć					
Mężczyźni	19	48	25	8	445
Kobiety	13	47	30	11	475
Wiek					
18-24 lat	21	48	25	5	134
25-34	20	50	19	11	167
35-44	15	48	29	8	152
45-54	12	51	27	10	182
55-64	16	38	39	7	125
65 lat i więcej	10	47	30	13	161
Miejsce zamieszkania					
Wieś	15	49	23	14	338
Miasto do 20 tys.	10	55	28	7	110
20-100 tys.	15	50	28	7	183
101-500 tys.	17	45	31	7	177
501 tys. i więcej mieszk.	22	35	36	7	112
Wykształcenie					
Podstawowe	15	43	26	16	256
Zasadnicze zawodowe	14	48	29	9	238
Średnie	14	52	28	8	321
Wyższe	25	43	24	8	104
Grupa społ.-zaw. pracujący					
Kadra kier., inteligencja	24	40	28	8	61
Prac. umysł. niż. szczebla	12	50	33	5	78
Pracownicy fiz.-umysł.	16	58	20	6	76
Robotnicy wykwalifikowani	16	50	26	7	76
Robotnicy niewykwalifik.	15	54	31	0	34
Rolnicy	14	54	14	19	49
Pracujący na własny rach.	24	53	16	7	42
Bierni zawodowo					
Renciści	17	38	30	15	96
Emeryci	10	47	33	11	194
Uczniowie i studenci	20	57	17	7	57
Bezrobotni	15	38	35	11	108
Gospodynie domowe i inni	20	47	22	10	49
Pracuje w:					
inst. państw., publicznej	14	47	31	8	131
spółce właścicieli					
prywatnych i państwa	18	61	17	4	61
sekt. pryw. poza rolnict.	19	49	26	6	172
prywatnym gosp. rolnym	16	53	15	16	56
Dochody na jedną osobę					
Do 300 zł	9	45	34	12	120
301-500	11	54	31	4	141
501-900	16	48	29	8	224
901-1200	8	59	29	4	68
Powyżej 1200 zł	30	42	21	7	65
Ocena własnych war. mater.					
Złe	8	39	43	10	269
Średnie	15	52	22	11	410
Dobre	25	49	20	6	240
Udział w prakt. religijnych					
Kilka razy w tygodniu	11	41	44	5	49
Raz w tygodniu	16	50	24	10	453
1-2 razy w miesiącu	10	48	27	15	139
Kilka razy w roku	20	45	29	6	169
W ogóle nie uczestniczy	17	42	32	9	110
Poglądy polityczne					
Lewica	22	45	26	7	141
Centrum	16	50	27	7	285
Prawica	17	50	29	5	210
Trudno powiedzieć	12	44	27	17	282

Tabela 7. Jak Pan(i) sądzi, czy za rok Panu(i) i Pana(i) rodzinie będzie się żyło:  
(%)

	lepiej	tak samo jak obecnie	gorzej	Trudno powiedzieć	Liczba osób
Ogółem	14	56	19	11	920
Płeć					
Mężczyźni	16	54	19	11	445
Kobiety	13	57	19	12	475
Wiek					
18-24 lat	19	60	10	11	134
25-34	21	54	14	11	167
35-44	15	54	20	11	152
45-54	15	56	18	11	182
55-64	6	56	32	6	125
65 lat i więcej	7	56	20	17	161
Miejsce zamieszkania					
Wieś	12	59	15	14	338
Miasto do 20 tys.	11	59	18	13	110
20-100 tys.	16	50	24	11	183
101-500 tys.	14	57	21	8	177
501 tys. i więcej mieszk.	20	50	21	9	112
Wykształcenie					
Podstawowe	8	51	24	16	256
Zasadnicze zawodowe	12	61	16	12	238
Średnie	18	57	16	8	321
Wysze	21	51	19	8	104
Grupa społ.-zaw. pracujący					
Kadra kier., inteligencja	23	49	18	10	61
Prac. umysł. niż. szczebla	16	55	20	9	78
Pracownicy fiz. - umysł.	21	52	19	9	76
Robotnicy wykwalifikowani	16	65	9	10	76
Robotnicy niewykwalifik.	9	68	15	8	34
Rolnicy	14	64	10	11	49
Pracujący na własny rach.	22	60	13	4	42
Bierni zawodowo					
Renciści	13	52	20	14	96
Emeryci	5	57	24	13	194
Uczniowie i studenci	18	69	6	7	57
Bezrobotni	16	42	28	15	108
Gospodynie domowe i inni	12	56	16	16	49
Pracuje w:					
inst. państw., publicznej	17	52	19	12	131
spółce właścicieli					
prywatnych i państwa	9	68	15	9	61
sekt. pryw. poza rolnict.	24	56	14	7	172
prywatnym gosp. rolnym	13	67	10	10	56
Dochody na jedną osobę					
Do 300 zł	15	52	23	10	120
301-500	12	56	22	10	141
501-900	14	55	20	12	224
901-1200	19	53	17	11	68
Powyżej 1200 zł	21	47	22	10	65
Ocena własnych war. mater.					
Złe	11	47	30	12	269
Średnie	14	58	17	11	410
Dobre	18	61	9	12	240
Udział w prakt. religijnych					
Kilka razy w tygodniu	12	53	26	9	49
Raz w tygodniu	11	60	17	12	453
1-2 razy w miesiącu	15	53	20	13	139
Kilka razy w roku	16	52	22	10	169
W ogóle nie uczestniczy	23	50	17	10	110
Poglądy polityczne					
Lewica	22	58	15	6	141
Centrum	15	59	18	8	285
Prawica	13	56	21	10	210
Trudno powiedzieć	11	52	19	19	282