



CENTRUM BADANIA OPINII SPOŁECZNEJ

SEKRETARIAT
OŚRODEK INFORMACJI

629 - 35 - 69, 628 - 37 - 04
693 - 46 - 92, 625 - 76 - 23

UL. ŻURAWIA 4A, SKR. PT.24
00 - 503 W A R S Z A W A
TELEFAX 629 - 40 - 89

INTERNET

<http://www.cbos.pl>

E-mail: sekretariat@cbos.pl

BS/132/2004

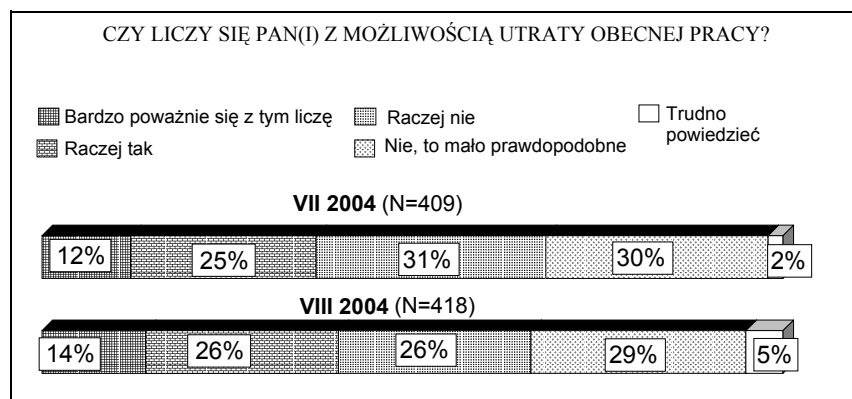
OPINIE O RYNKU PRACY I ZAGROŻENIE BEZROBOCIEM W SIERPNIU

KOMUNIKAT Z BADAŃ

WARSZAWA, SIERPIEŃ 2004

PRZEDRUK MATERIAŁÓW CBOS W CAŁOŚCI LUB W CZĘŚCI ORAZ WYKORZYSTANIE DANYCH EMPIRYCZNYCH
JEST DOZWOLONE WYŁĄCZNIE Z PODANIEM ŹRÓDŁA

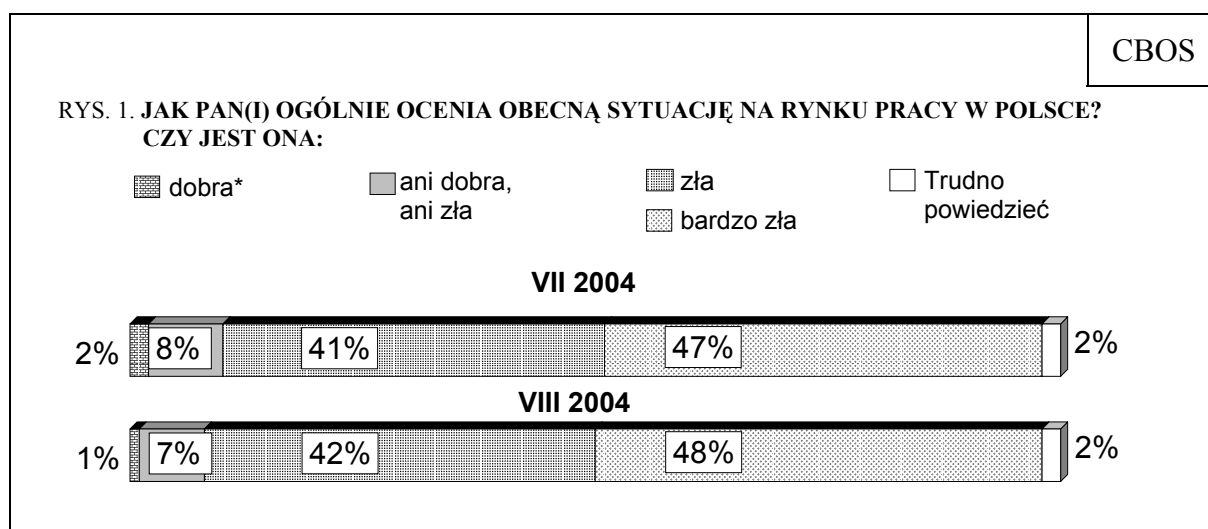
- * Utrzymuje się powszechne przekonanie (90%), że sytuacja na krajowym rynku pracy jest zła, w tym niemal co druga opinia (48%) jest skrajnie negatywna. Zaledwie 7% ankietowanych uznaje tę sytuację za przeciętną, a 1% ocenia pozytywnie.
- * Wciąż bardzo krytycznie oceniane są lokalne rynki pracy: 30% badanych sądzi, że w ich miejscowości lub okolicy nie ma żadnej pracy, a 46% uważa, że trudno tam znaleźć jakiegokolwiek zatrudnienie. Ponad jedna piąta respondentów (22%) jest jednak zdania, że na lokalnym rynku pracy można się gdzieś zatrudnić, choć niełatwo jest o pracę odpowiednią. Żaden badany nie twierdzi, że odpowiednia praca jest dostępna bez większych problemów.
- * Nie zmieniły się przewidywania dotyczące rozwoju sytuacji na krajowym rynku pracy w najbliższym roku: 18% respondentów spodziewa się poprawy, 17% przewiduje pogorszenie sytuacji, a 54% uważa, że nic się pod tym względem nie zmieni, co przy obecnym poziomie bezrobocia również należy uznać za pesymistyczną prognozę.
- * Od lipca zmalał (o 6 punktów) odsetek pracujących nieobawiających się utraty pracy, natomiast nieco wzrosła (o 3 punkty) liczba tych, którzy liczą się z taką możliwością.



Niemal od trzech lat w opinii społecznej dominują negatywne oceny krajowego i lokalnych rynków pracy, a także pesymistyczne przewidywania dotyczące poziomu bezrobocia w Polsce. Towarzyszy im znaczny lęk przed utratą pracy wśród osób mających zatrudnienie. Wyniki sierpniowego pomiaru¹ wskazują, że opinie w tej dziedzinie zasadniczo się nie zmieniły mimo wyraźnej ich fluktuacji w okresie od maja do sierpnia br.

OCENY SYTUACJI NA RYNKU PRACY

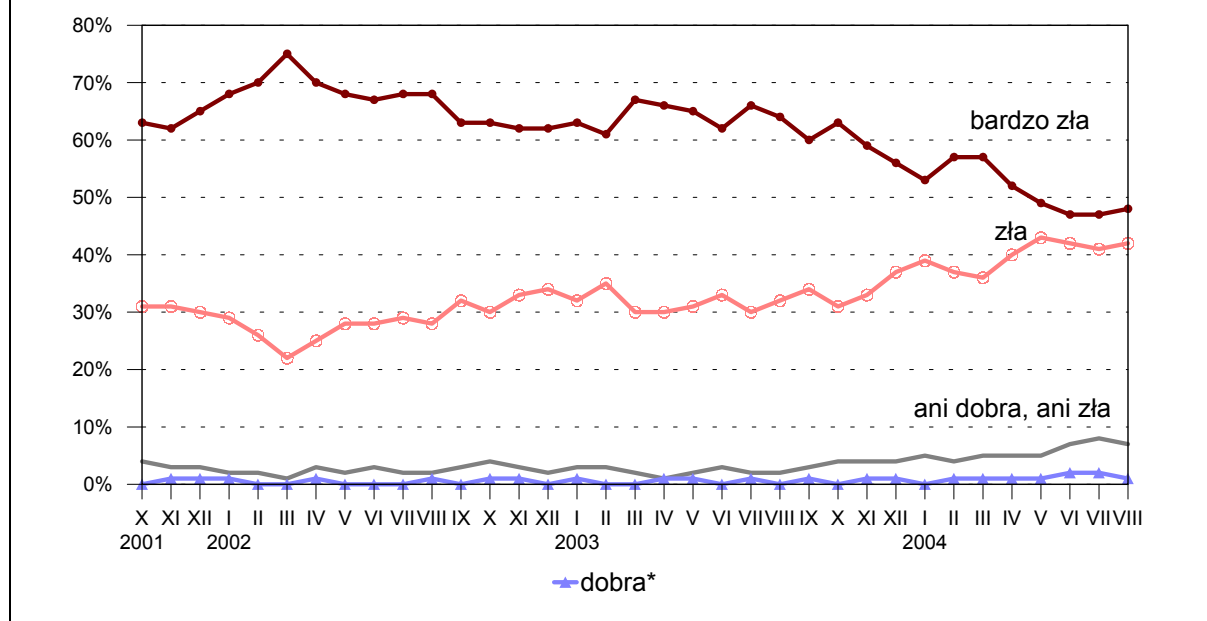
W sierpniu utrzymują się bardzo krytyczne opinie o sytuacji na rynku pracy w Polsce. Panuje powszechne przekonanie (90%), że jest ona zła, w tym niemal co druga opinia (48%) jest skrajnie negatywna. Za ledwie 7% ankietowanych określa sytuację na krajowym rynku pracy jako przeciętną, a 1% - jako dobrą.



* Są to połączone odpowiedzi „bardzo dobra” i „dobra”

¹ Badanie „Aktualne problemy i wydarzenia” (171) przeprowadzono w dniach 6-9 sierpnia 2004 roku na liczącej 922 osoby reprezentatywnej próbie losowej dorosłych Polaków.

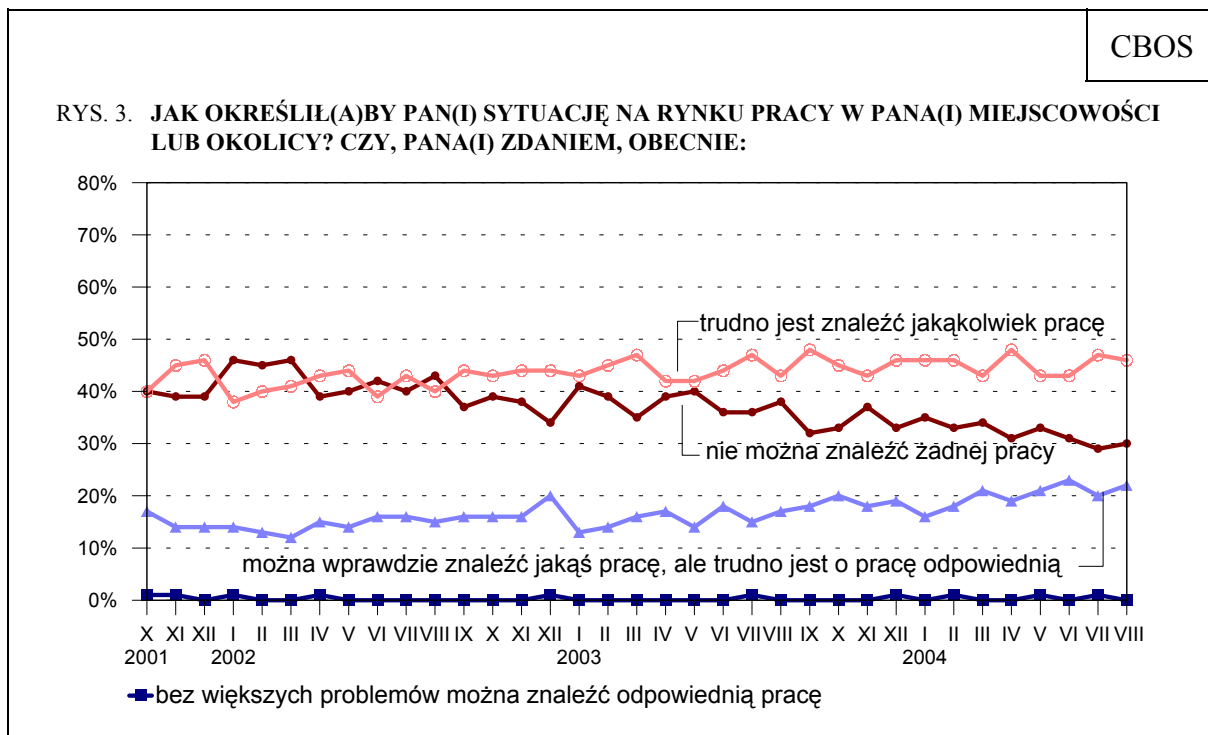
RYS. 2. JAK PAN(I) OGÓLNIIE OCENIA OBECNĄ SYTUACJĘ NA RYNKU PRACY W POLSCE? CZY JEST ONA:



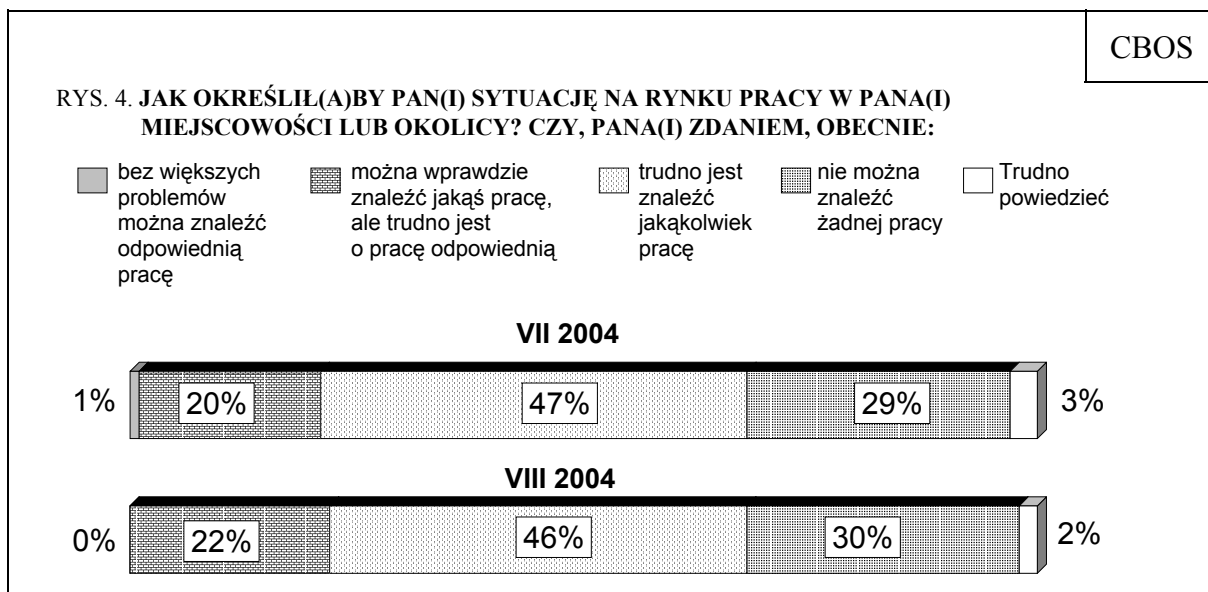
* Są to połączone odpowiedzi „bardzo dobra” i „dobra”. Pominięto „trudno powiedzieć”

Polacy są w tej sprawie niemal jednomyślni - we wszystkich analizowanych grupach społeczno-demograficznych zdecydowanie dominują negatywne oceny krajowego rynku pracy (zob. tabele aneksowe).

Niezmiennie utrzymuje się też negatywny obraz lokalnych rynków pracy. Niemal co trzeci badany (30%) sądzi, że w ich miejscowości lub okolicy nie ma żadnej pracy, a prawie połowa (46%) uważa, że trudno tam znaleźć jakiegokolwiek zatrudnienie. Ponad jedna piąta respondentów (22%) jest jednak zdania, że na lokalnym rynku pracy można się gdzieś zatrudnić, choć niełatwo jest otrzymać odpowiednią pracę. Nikt natomiast nie twierdzi, że odpowiednia praca jest dostępna bez większych problemów.



Pominięto „trudno powiedzieć”



Opinie o sytuacji na lokalnych rynkach pracy są wyraźnie zróżnicowane społecznie (zob. tabele aneksowe). Na brak jakiegokolwiek pracy w miejscu zamieszkania lub okolicy szczególnie często wskazują mieszkańcy wsi, rolnicy i robotnicy niewykwalifikowani, bezrobotni, renciści, emeryci, badani z wykształceniem podstawowym, o najniższych dochodach (poniżej 300 zł na osobę w rodzinie), żyjący w złych warunkach materialnych.

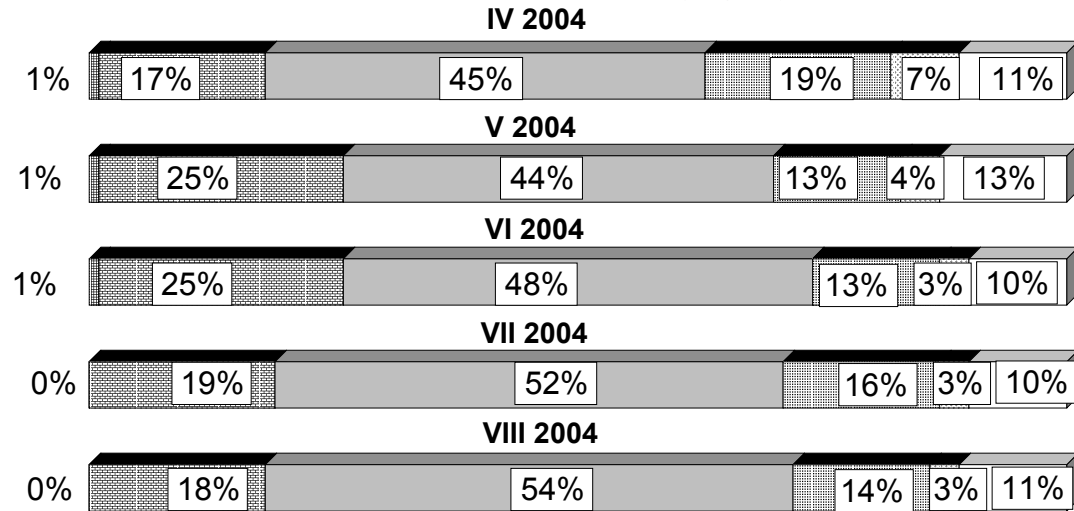
Im respondenci są młodszy, lepiej wykształceni i sytuowani oraz im bardziej zadowoleni ze swoich warunków materialnych, tym rzadziej na ogół wystawiają tak skrajnie negatywne oceny, tym częściej zaś uważają, że w ich miejscowości lub okolicy można znaleźć jakąś pracę, choć nie zawsze odpowiednią. Pozytywne opinie najczęściej wyrażają ludzie najlepiej sytuowani, przedstawiciele kadry kierowniczej i inteligencji, a przede wszystkim mieszkańcy największych miast (liczących ponad 500 tys. ludności). Wielkomiejski rynek pracy oceniany jest wyjątkowo dobrze - co drugi mieszkaniec największych miast (51%) twierdzi, że można tam znaleźć jakieś zatrudnienie, choć trudno o odpowiednie i „tylko” 11% jest zdania, iż nie ma tam żadnej pracy. Dość dobre opinie o sytuacji na lokalnym rynku pracy mają także mieszkańcy miast liczących od 101 do 500 tys. ludności, znacznie gorzej natomiast oceniana jest sytuacja w średnich i małych miastach, a przede wszystkim na wsi (43% mieszkańców wsi uważa, że nie ma tam żadnej pracy, i tyle samo twierdzi, że trudno o jakiegokolwiek zatrudnienie).

PRZEWIDYWANIA DOTYCZĄCE SYTUACJI NA KRAJOWYM RYNKU PRACY

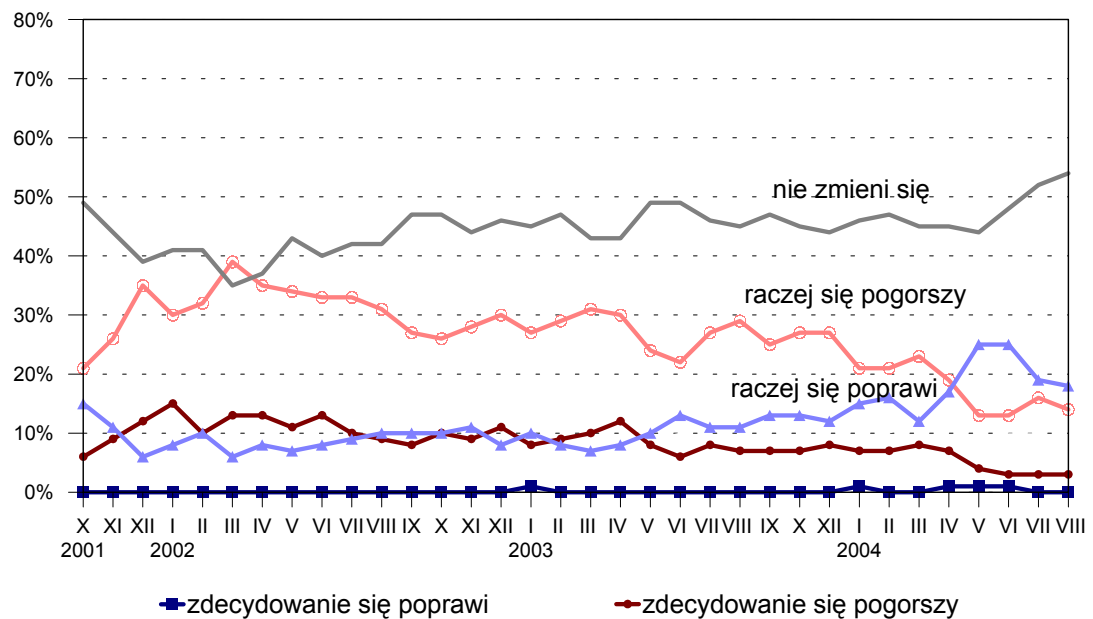
Odnotowana w maju i czerwcu poprawa prognoz rozwoju sytuacji na krajowym rynku pracy uległa w lipcu zahamowaniu. Stan ten utrzymuje się również w sierpniu, niemniej jednak przewidywania dotyczące bezrobocia są obecnie nieco lepsze niż do maja br. (ubyłoby osób przewidujących pogorszenie sytuacji na rynku pracy, przybyło zaś tych, które uważają, że nie ulegnie ona zmianie). Podobnie jak przed miesiącem niemal co piąty Polak (18%) spodziewa się zmiany na lepsze. Pogorszenie sytuacji przewiduje co szósty badany (17%), a ponad połowa (54%) uważa, że w najbliższym roku nic się na rynku pracy nie zmieni, co przy obecnym poziomie bezrobocia również należy uznać za pesymistyczną prognozę.

RYS. 5. CZY, PANA(I) ZDANIEM, W CIĄGU NAJBLIŻSZEGO ROKU SYTUACJA NA RYNKU PRACY W POLSCE:

zdecydowanie się poprawi
 nie zmieni się
 raczej się pogorszy
 Trudno powiedzieć
 raczej się poprawi
 zdecydowanie się pogorszy



RYS. 6. CZY, PANA(I) ZDANIEM, W CIĄGU NAJBLIŻSZEGO ROKU SYTUACJA NA RYNKU PRACY W POLSCE:



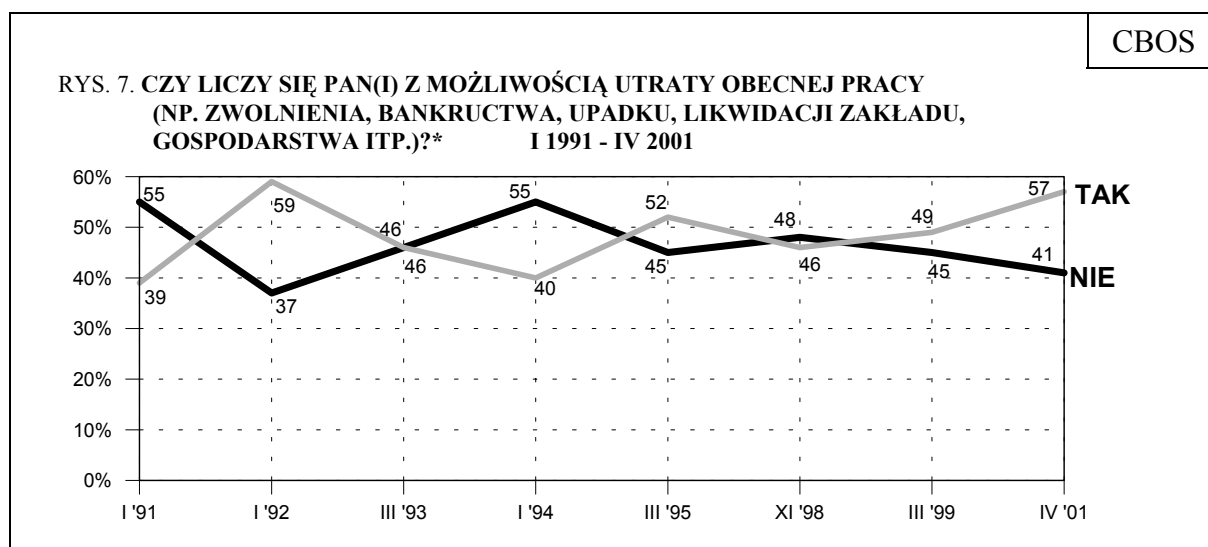
Pominięto „trudno powiedzieć”

We wszystkich grupach społeczno-demograficznych odnotowujemy liczebną przewagę osób, które uważają, że w najbliższym roku sytuacja na krajowym rynku pracy nie zmieni się lub wręcz ulegnie pogorszeniu. Jednak przewidywania niektórych grup badanych są bardziej optymistyczne. Prognozom takim sprzyja lepsze położenie społeczno-ekonomiczne i młody wiek ankietowanych (zob. tabele aneksowe).

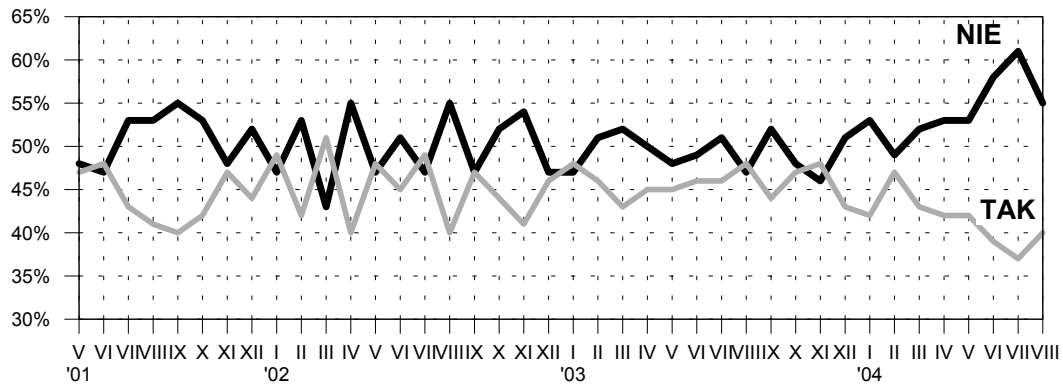
POCZUCIE ZAGROŻENIA BEZROBOCIEM

Utrzymujący się w naszym kraju wysoki poziom bezrobocia rodzi lęk przed utratą pracy wśród osób mających zatrudnienie. Z naszych badań wynika, że poczucie zagrożenia bezrobociem zmieniało się wraz ze zmianami sytuacji gospodarczej w kraju.

Po odnotowanym w ostatnich dwóch miesiącach wzroście poczucia bezpieczeństwa zatrudnienia, w sierpniu nastąpił jego spadek. Od lipca zmalał (o 6 punktów) odsetek pracujących nieobawiających się utraty pracy, natomiast nieco wzrosła (o 3 punkty) liczba tych, którzy liczą się z taką możliwością. Obecnie ponad połowa pracujących (55%) deklaruje poczucie bezpieczeństwa zatrudnienia, natomiast dwie piąte (40%) obawia się utraty pracy, w tym co siódmy (14%) bardzo poważnie bierze pod uwagę taką możliwość.



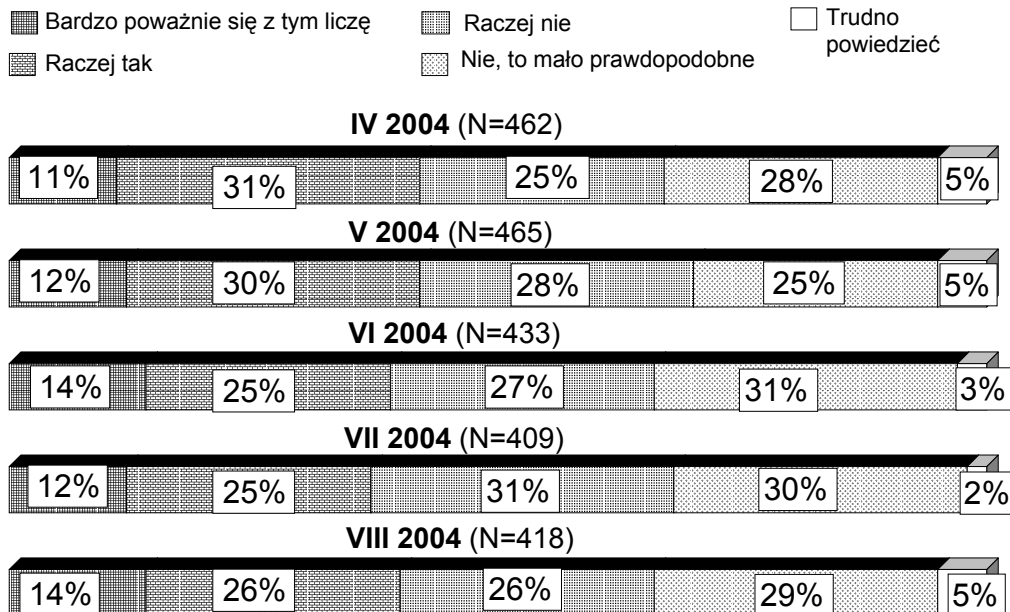
RYS. 8. CZY LICZY SIĘ PAN(I) Z MOŻLIWOŚCIĄ UTRATY OBECNEJ PRACY (NP. ZWOLNIENIA, BANKRUCTWA, UPADKU, LIKWIDACJI ZAKŁADU, GOSPODARSTWA ITP.)?*



* Zsumowano odsetki odpowiedzi: „bardzo poważnie się z tym liczę” i „raczej się z tym liczę” (TAK) oraz „nie, to mało prawdopodobne” i „raczej nie” (NIE). Pominięto „trudno powiedzieć”

Uwaga: Pytanie zadawano respondentom mającym pracę, łącznie z rolnikami i osobami pomagającymi w prowadzeniu gospodarstwa rolnego, oraz pracującym na własny rachunek poza rolnictwem

RYS. 9. CZY LICZY SIĘ PAN(I) Z MOŻLIWOŚCIĄ UTRATY OBECNEJ PRACY (NP. ZWOLNIENIA, BANKRUCTWA, UPADKU, LIKWIDACJI ZAKŁADU, GOSPODARSTWA ITP.)?



Najbardziej zagrożeni bezrobociem czują się robotnicy wykwalifikowani, badani z wykształceniem zasadniczym zawodowym, żyjący w złych warunkach materialnych, o najniższych dochodach w rodzinie. Zwraca uwagę fakt, że utraty pracy częściej też obawiają się pracownicy młodzi (w wieku od 18 do 34 lat), a więc o krótszym stażu pracy niż starsi. Natomiast poczucie bezpieczeństwa zatrudnienia wyraźnie rośnie wraz z wiekiem pracowników, wyższymi dochodami i lepszą sytuacją materialną rodziny. Najczęściej jest ono udziałem kadry kierowniczej i inteligencji, osób w wieku od 45 do 64 lat, mających co najmniej średnie wykształcenie, osiągających dochody powyżej 900 zł na osobę w rodzinie, zadowolonych z własnych warunków materialnych, pracujących w instytucjach państwowych i publicznych. Najwyższym poczuciem pewności pracy wyróżniają się jednak rolnicy.



Zauważalny w pierwszej połowie bieżącego roku układ korzystnych dla Polski czynników (poprawa koniunktury gospodarczej, spadek bezrobocia rejestrowanego, związane z wejściem Polski do UE otwarcie granic i niektórych unijnych rynków pracy, zmiana rządu) nie spowodował zmian w krytycznym obrazie sytuacji na krajowym i lokalnych rynkach pracy, natomiast przyniósł w maju i czerwcu niewielki przyływ nadziei na poprawę w najbliższym roku. Wprawdzie w kolejnych miesiącach wzrost optymizmu uległ zahamowaniu, niemniej jednak przewidywania dotyczące bezrobocia są obecnie nieco lepsze niż do maja br. (ubyłoby osób przewidujących pogorszenie sytuacji na rynku pracy, przybyło zaś tych, które uważają, że nie ulegnie ona zmianie). W ostatnich dwóch miesiącach notowaliśmy także wzrost poczucia bezpieczeństwa pracy wśród osób zatrudnionych, jednak w sierpniu zagrożenie bezrobociem ponownie wzrosło i powróciło do poziomu obserwowanego wcześniej.

Opracowała
Bogna WCIÓRKA

A N E K S

Tabela 1. Jak Pan(i) ogólnie ocenia obecną sytuację na rynku pracy w Polsce?
Czy jest ona:

	(%)				
	dobra	ani dobra, ani zła	zła	Trudno powiedzieć	Liczba osób
Ogółem	1	7	90	2	922
Płeć					
Mężczyźni	2	7	89	2	438
Kobiety	1	6	90	2	484
Wiek					
18-24 lat	2	12	85	1	140
25-34	3	8	88	2	163
35-44	1	10	87	1	146
45-54	0	3	95	1	184
55-64	1	4	95	1	117
65 lat i więcej	1	5	87	7	172
Miejsce zamieszkania					
Wieś	2	4	91	2	342
Miasto do 20 tys.	1	9	87	3	119
20-100 tys.	1	9	90	1	183
101-500 tys.	1	8	89	2	170
501 tys.i więcej mieszk.	2	7	88	3	109
Wykształcenie					
Podstawowe	0	3	91	5	269
Zasadnicze zawodowe	2	6	91	1	234
Średnie	1	9	89	1	319
Wyższe	4	11	84	1	99
Grupa społ.-zaw. pracujący					
Kadra kier., inteligencja	6	9	84	1	68
Prac.umysł.niż.szczebla	0	11	86	3	95
Pracownicy fiz.- umysł.	3	11	86	1	77
Robotnicy wykwalifikowani	0	6	94	0	64
Robotnicy niewykwalifik.	0	7	93	0	34
Rolnicy	0	5	95	0	49
Pracujący na własny rach.	0	5	95	0	30
Bierni zawodowo					
Renciści	1	3	89	8	95
Emeryci	1	4	91	4	174
Uczniowie i studenci	0	14	84	2	74
Bezrobotni	3	5	91	1	108
Gospodynie domowe i inni	2	5	94	0	54
Pracuje w:					
inst. państw., publicznej	4	9	85	2	138
spółce właścicieli					
prywatnych i państwa	2	6	93	0	62
sekt. pryw. poza rolnict.	0	10	90	0	166
prywatnym gośp. rolnym	0	5	92	3	49
Dochody na jedną osobę					
Do 300 zł	1	6	91	1	147
301-500	1	3	96	0	156
501-900	0	7	89	4	198
901-1200	1	7	90	2	93
Powyżej 1200 zł	3	14	80	3	66
Ocena własnych war. mater.					
Złe	1	4	94	1	288
Średnie	1	7	88	3	413
Dobre	2	10	86	2	219
Udział w prakt. religijnych					
Kilka razy w tygodniu	0	8	91	1	72
Raz w tygodniu	2	6	91	2	448
1-2 razy w miesiącu	0	10	88	2	138
Kilka razy w roku	3	6	89	3	176
W ogóle nie uczestniczy	1	7	86	6	88
Poglądy polityczne					
Lewica	3	4	91	2	139
Centrum	1	9	90	0	290
Prawica	1	7	90	2	260
Trudno powiedzieć	0	5	88	6	232

Tabela 2. Jak określił(a)by Pan(i) sytuację na rynku pracy w Pana(i) miejscowości lub w okolicy? Czy, Pana(i) zdaniem, obecnie: 1 - bez większych problemów można znaleźć odpowiednią pracę; 2 - można wprawdzie znaleźć jakąś pracę, ale trudno jest o pracę odpowiednią; 3 - trudno jest znaleźć jakąkolwiek pracę; 4 - nie można znaleźć żadnej pracy

(%)

	1	2	3	4	Trudno powiedzieć	Liczba osób
Ogółem	0	22	46	30	2	922
Płeć						
Mężczyźni	0	22	46	30	1	438
Kobiety	0	21	46	30	1	484
Wiek						
18-24 lat	1	27	55	16	0	140
25-34	0	34	44	23	0	163
35-44	0	21	51	27	1	146
45-54	0	19	44	36	1	184
55-64	1	18	45	35	1	117
65 lat i więcej	0	13	41	41	5	172
Miejsce zamieszkania						
Wieś	0	14	42	43	1	342
Miasto do 20 tys.	0	16	55	29	0	119
20-100 tys.	1	16	54	29	0	183
101-500 tys.	0	30	49	18	3	170
501 tys. i więcej mieszk.	1	51	34	11	3	109
Wykształcenie						
Podstawowe	0	11	44	43	2	269
Zasadnicze zawodowe	0	16	48	35	1	234
Średnie	1	31	47	21	1	319
Wyzsze	2	37	46	13	3	99
Grupa społ.-zaw. pracujący						
Kadra kier., inteligencja	1	42	43	13	1	68
Prac.umysł.niż.szczebla	1	35	52	11	1	95
Pracownicy fiz.- umysł.	0	30	57	13	0	77
Robotnicy wykwalifikowani	0	26	52	21	0	64
Robotnicy niewykwalifik.	0	8	52	40	0	34
Rolnicy	0	13	41	46	0	49
Pracujący na własny rach.	0	37	29	27	7	30
Bierni zawodowo						
Renciści	0	17	37	43	2	95
Emeryci	0	12	45	40	4	174
Uczniowie i studenci	2	29	53	16	0	74
Bezrobotni	0	12	44	44	0	108
Gospodynie domowe i inni	0	14	48	37	0	54
Pracuje w:						
inst. państw., publicznej	1	31	52	16	1	138
spółce właścicieli	0	31	41	27	2	62
prywatnych i państwa	0	32	51	16	1	166
sekt. pryw. poza rolnict.	0	14	42	41	3	49
prywatnym gosp. rolnym	0	14	42	41	3	49
Dochody na jedną osobę						
Do 300 zł	0	15	44	41	1	147
301-500	0	21	42	37	0	156
501-900	0	21	47	30	2	198
901-1200	0	22	59	17	2	93
Powyżej 1200 zł	5	44	33	14	3	66
Ocena własnych war. mater.						
Złe	0	13	44	42	1	288
Średnie	0	22	47	30	1	413
Dobre	2	34	48	14	2	219
Udział w prakt. religijnych						
Kilka razy w tygodniu	0	28	46	25	0	72
Raz w tygodniu	0	17	47	34	1	448
1-2 razy w miesiącu	0	24	44	30	2	138
Kilka razy w roku	1	24	47	26	3	176
W ogóle nie uczestniczy	2	32	44	21	1	88
Poglądy polityczne						
Lewica	1	30	41	28	1	139
Centrum	1	21	50	27	1	290
Prawica	0	27	43	29	1	260
Trudno powiedzieć	0	12	49	36	3	232

Tabela 3. Czy, Pana(i) zdaniem, w ciągu najbliższego roku sytuacja na rynku pracy w Polsce:

	(%)				
	poprawi się	pozostanie bez zmian	pogorszy się	Trudno powiedzieć	Liczba osób
Ogółem	18	54	17	11	922
Płeć					
Mężczyźni	20	57	14	9	438
Kobiety	17	51	18	13	484
Wiek					
18-24 lat	33	46	11	10	140
25-34	22	58	12	8	163
35-44	15	54	21	10	146
45-54	12	63	16	8	184
55-64	15	54	22	9	117
65 lat i więcej	15	46	18	22	172
Miejsce zamieszkania					
Wieś	15	57	14	15	342
Miasto do 20 tys.	24	52	14	10	119
20-100 tys.	14	53	22	11	183
101-500 tys.	22	53	18	8	170
501 tys. i więcej mieszk.	25	51	15	8	109
Wykształcenie					
Podstawowe	14	48	18	20	269
Zasadnicze zawodowe	13	61	16	9	234
Średnie	22	54	15	8	319
Wyższe	29	51	15	4	99
Grupa społ.-zaw. pracujący					
Kadra kier., inteligencja	28	45	21	5	68
Prac. umysł. niż. szczebla	21	58	12	9	95
Pracownicy fiz. - umysł.	28	54	10	8	77
Robotnicy wykwalifikowani	15	56	18	11	64
Robotnicy niewykwalifik.	11	58	21	11	34
Rolnicy	15	70	5	11	49
Pracujący na własny rach.	9	62	25	4	30
Bierni zawodowo					
Renciści	12	56	14	17	95
Emeryci	12	50	20	18	174
Uczniowie i studenci	37	51	5	7	74
Bezrobotni	15	55	22	9	108
Gospodynie domowe i inni	16	45	24	16	54
Pracuje w:					
inst. państw., publicznej	20	56	16	8	138
spółce właścicieli					
prywatnych i państwa	20	59	19	2	62
sekt. pryw. poza rolnict.	22	52	16	10	166
prywatnym gosp. rolnym	12	69	5	13	49
Dochody na jedną osobę					
Do 300 zł	15	54	24	7	147
301-500	17	54	19	10	156
501-900	20	49	17	14	198
901-1200	26	51	16	7	93
Powyżej 1200 zł	26	61	12	1	66
Ocena własnych war. mater.					
Złe	11	53	23	12	288
Średnie	19	53	14	13	413
Dobre	26	56	11	8	219
Udział w prakt. religijnych					
Kilka razy w tygodniu	16	50	23	10	72
Raz w tygodniu	15	58	17	10	448
1-2 razy w miesiącu	22	51	13	14	138
Kilka razy w roku	25	50	12	13	176
W ogóle nie uczestniczy	17	50	20	13	88
Poglądy polityczne					
Lewica	25	54	13	8	139
Centrum	20	60	16	4	290
Prawica	19	54	17	10	260
Trudno powiedzieć	11	45	19	24	232

Tabela 4. Czy liczy się Pan(i) z możliwością utraty obecnej pracy (np. zwolnienia, bankructwa, upadku, likwidacji zakładu, gospodarstwa itp.)?

	(%)			
	Tak	Nie	Trudno powiedzieć	Liczba osób
Ogółem	40	55	5	418
Płeć				
Mężczyźni	41	55	5	234
Kobiety	38	56	5	184
Wiek				
18-24 lat	45	48	7	43
25-34	48	51	1	122
35-44	40	53	7	104
45-54	31	64	5	106
55-64	30	62	9	36
65 lat i więcej	37	49	14	7
Miejsce zamieszkania				
Wieś	42	53	5	136
Miasto do 20 tys.	43	51	6	54
20-100 tys.	33	62	5	95
101-500 tys.	47	49	4	82
501 tys. i więcej mieszk.	30	63	7	52
Wykształcenie				
Podstawowe	37	56	6	46
Zasadnicze zawodowe	54	44	2	116
Średnie	35	60	5	177
Wyższe	31	61	8	79
Grupa społ.-zaw. pracujący				
Kadra kier., inteligencja	21	75	4	65
Prac. umysł. niż. szczebla	40	54	6	95
Pracownicy fiz.- umysł.	44	53	4	76
Robotnicy wykwalifikowani	63	33	4	63
Robotnicy niewykwalifik.	51	40	9	33
Rolnicy	16	81	3	47
Pracujący na własny rach.	53	44	3	30
Bierni zawodowo				
Renciści	31	69	0	2
Emeryci	0	51	49	4
Uczniowie i studenci	0	100	0	1
Bezrobotni	0	0	100	1
Gospodynie domowe i inni	0	100	0	1
Pracuje w:				
inst. państw., publicznej	33	62	5	138
spółce właścicieli				
prywatnych i państwa	48	40	12	62
sekt. pryw. poza rolnict.	49	48	3	164
prywatnym gosp. rolnym	15	82	3	46
Dochody na jedną osobę				
Do 300 zł	53	46	1	52
301-500	43	52	5	77
501-900	37	59	4	77
901-1200	32	64	4	55
Powyżej 1200 zł	26	68	7	44
Ocena własnych war. mater.				
Złe	54	41	5	94
Średnie	41	55	4	194
Dobre	27	67	6	129
Udział w prakt. religijnych				
Kilka razy w tygodniu	33	55	12	20
Raz w tygodniu	34	61	4	196
1-2 razy w miesiącu	35	62	3	74
Kilka razy w roku	54	39	8	82
W ogóle nie uczestniczy	48	50	2	45
Poglądy polityczne				
Lewica	35	62	4	67
Centrum	43	53	4	142
Prawica	33	64	3	118
Trudno powiedzieć	47	42	11	89