



## **CENTRUM BADANIA OPINII SPOŁECZNEJ**

SEKRETARIAT  
OŚRODEK INFORMACJI

629 - 35 - 69, 628 - 37 - 04  
693 - 46 - 92, 625 - 76 - 23

UL. ŻURAWIA 4A, SKR. PT.24  
00 - 503 W A R S Z A W A  
TELEFAX 629 - 40 - 89

INTERNET

<http://www.cbos.pl>

E-mail: [sekretariat@cbos.pl](mailto:sekretariat@cbos.pl)

BS/134/2004

### **NASTROJE SPOŁECZNE W SIERPNIU**

KOMUNIKAT Z BADAŃ

WARSZAWA, SIERPIEŃ 2004

PRZEDRUK MATERIAŁÓW CBOS W CAŁOŚCI LUB W CZĘŚCI ORAZ WYKORZYSTANIE DANYCH EMPIRYCZNYCH  
JEST DOZWOLONE WYŁĄCZNIE Z PODANIEM ŹRÓDŁA

- \* W sierpniu znacząco poprawiły się opinie o rozwoju ogólnej sytuacji w kraju - wyraźnie (o 8 punktów) wzrosła liczba ocen pozytywnych, zmalała zaś (o 9 punktów) - negatywnych. Obecnie blisko co trzeci Polak (31%) uważa, że sytuacja w kraju zmierza w dobrym kierunku, a ponad połowa (55%) jest przeciwnego zdania.
- \* Lepsze niż w lipcu są oceny sytuacji politycznej w Polsce, choć nadal większość ankietowanych (60%, spadek o 5 punktów) uznaje ją za złą, a ponad jedna czwarta (27%) za przeciętną; nieliczni (4%) oceniają ją pozytywnie.
- \* Poprawiły się również opinie o sytuacji gospodarczej: ponad jedna trzecia ankietowanych (35%, wzrost o 4 punkty) ocenia stan gospodarki jako przeciętny, co dziesiąty (10%, wzrost o 3 punkty) wystawia oceny pozytywne i już tylko połowa (50%, spadek o 7 punktów) wyraża krytycyzm. Natomiast opinie o sytuacji w zakładach pracy respondentów są tylko nieznacznie lepsze niż w lipcu.
- \* Nie zmieniły się w sposób istotny opinie Polaków o tym, jak obecnie żyje się im i ich rodzinom. Nadal oceny pozytywne (27%) nieco przeważają nad negatywnymi (23%). Połowa badanych (50%) uważa, że żyje im się przeciętnie (ani dobrze, ani źle). Stabilne są również opinie o warunkach materialnych gospodarstw domowych (23% ocen dobrych, 45% - przeciętnych i 32% - negatywnych).
- \* Prognozy rozwoju sytuacji w kraju w ciągu najbliższego roku są niemal takie same jak w lipcu: ponad jedna czwarta badanych (27%) spodziewa się pogorszenia, co szósty zaś (16%) liczy na poprawę. Nadal największa jest grupa respondentów nieoczekujących zmian (49%). Natomiast mniej osób niż przed miesiącem przewiduje pogorszenie się sytuacji politycznej (spadek z 17% do 12%), a badani spodziewający się poprawy sytuacji gospodarczej (26%) w większym stopniu niż w lipcu przeważają nad przewidującymi jej pogorszenie (12%).

W sierpniu<sup>1</sup> odnotowaliśmy poprawę nastrojów społecznych. Zmieniły się na lepsze zarówno oceny rozwoju ogólnej sytuacji w kraju, jak i opinie o sytuacji politycznej i gospodarczej. Podobne jak przed miesiącem są natomiast opinie Polaków o poziomie ich życia i warunkach materialnych gospodarstw domowych.

Nie zmieniły się przewidywania dotyczące rozwoju w ciągu najbliższego roku ogólnej sytuacji w Polsce, ale nieco lepsze są niektóre prognozy szczegółowe, zwłaszcza sytuacji gospodarczej, ale także politycznej.

## OCENY

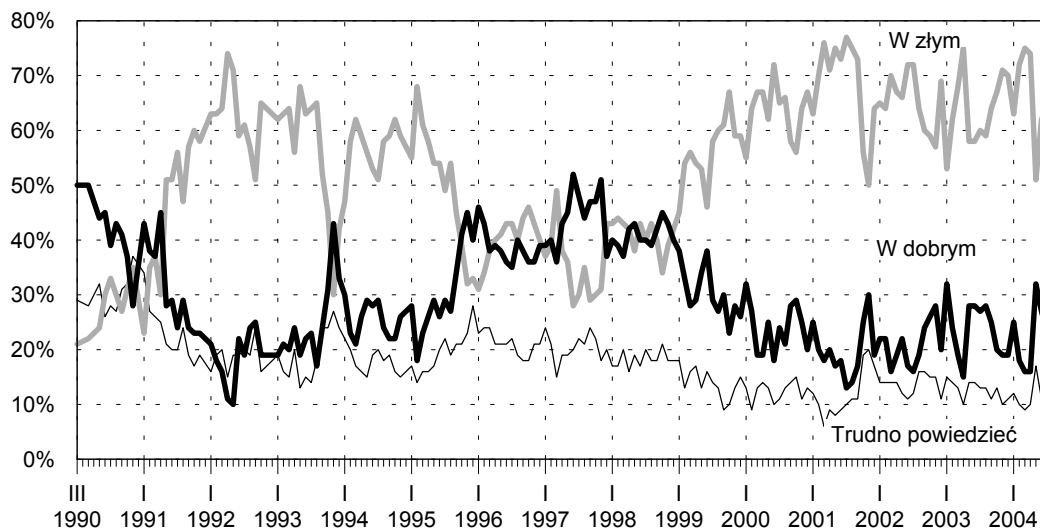
W porównaniu z pomiarami z ostatnich dwóch miesięcy znacząco poprawiły się opinie o rozwoju **ogólnej sytuacji w kraju**. Od lipca wzrosła (o 8 punktów) grupa badanych pozytywnie oceniających rozwój tej sytuacji, zmalała zaś (o 9 punktów) liczba wystawiających oceny negatywne. Obecnie blisko co trzeci Polak (31%) uważa, że sytuacja w kraju zmierza w dobrym kierunku, a ponad połowa (55%) jest przeciwnego zdania.

Tabela 1

Czy, ogólnie rzecz biorąc, sytuacja w naszym kraju zmierza w dobrym czy też w złym kierunku?	Wskazania respondentów według terminów badań													
	VIII	IX	X	XI	XII	I	II	III	IV	V	VI	VII	VIII	
	2003					2004								
	w procentach													
W dobrym	28	25	20	19	19	25	18	16	16	32	27	23	31	
W złym	59	64	67	71	70	63	72	75	74	51	62	64	55	
Trudno powiedzieć	13	11	13	10	11	12	10	9	10	17	11	13	14	

<sup>1</sup> Badanie „Aktualne problemy i wydarzenia” (171) zrealizowano w dniach 6-9 sierpnia 2004 roku na reprezentatywnej próbie losowej dorosłych mieszkańców Polski (N=922).

RYS. 1. CZY, OGÓLNIIE RZECZ BIORĄC, SYTUACJA W NASZYM KRAJU ZMIERZA W DOBRYM CZY TEŻ W ZŁYM KIERUNKU?



Opinie o rozwoju ogólnej sytuacji w Polsce zależą przede wszystkim od warunków materialnych respondentów - im są lepsze, tym częstsze wskazania, że sytuacja ta zmierza w dobrym kierunku (zob. tabele aneksowe). Również im wyższe wykształcenie badanych, tym więcej pozytywnych opinii. Rozwój sytuacji w kraju znacznie częściej niż inni dobrze oceniają przedstawiciele kadry kierowniczej i inteligencji, a zwłaszcza uczniowie i studenci.

Pozytywnym ocenom sprzyjają też lewicowe poglądy polityczne respondentów. Wyraźnie widoczne są różnice pod tym względem między potencjalnymi elektoratami poszczególnych partii i ugrupowań politycznych: pozytywne oceny rozwoju sytuacji w kraju zdecydowanie przeważają wśród zwolenników partii lewicowych (SLD, SdPi, UP), a także wśród sympatyków PO, ale w pozostałych elektoratach przeważają respondenci negatywnie oceniający rozwój sytuacji - szczególnie wśród wyborców Samoobrony i LPR.

Tabela 2

Potencjalne elektoraty*	Czy, ogólnie rzecz biorąc, sytuacja w naszym kraju zmierza w dobrym czy też w złym kierunku?		
	W dobrym	W złym	Trudno powiedzieć
	w procentach		
SLD, SdPI, UP	65	27	8
PO	58	34	8
PSL**	43	49	8
PiS	35	48	17
Samoobrona**	21	73	6
LPR**	12	68	20
Niezdecydowani, na kogo głosować	37	47	16
Niezamierzający głosować lub niezdecydowani w tej sprawie	22	63	15

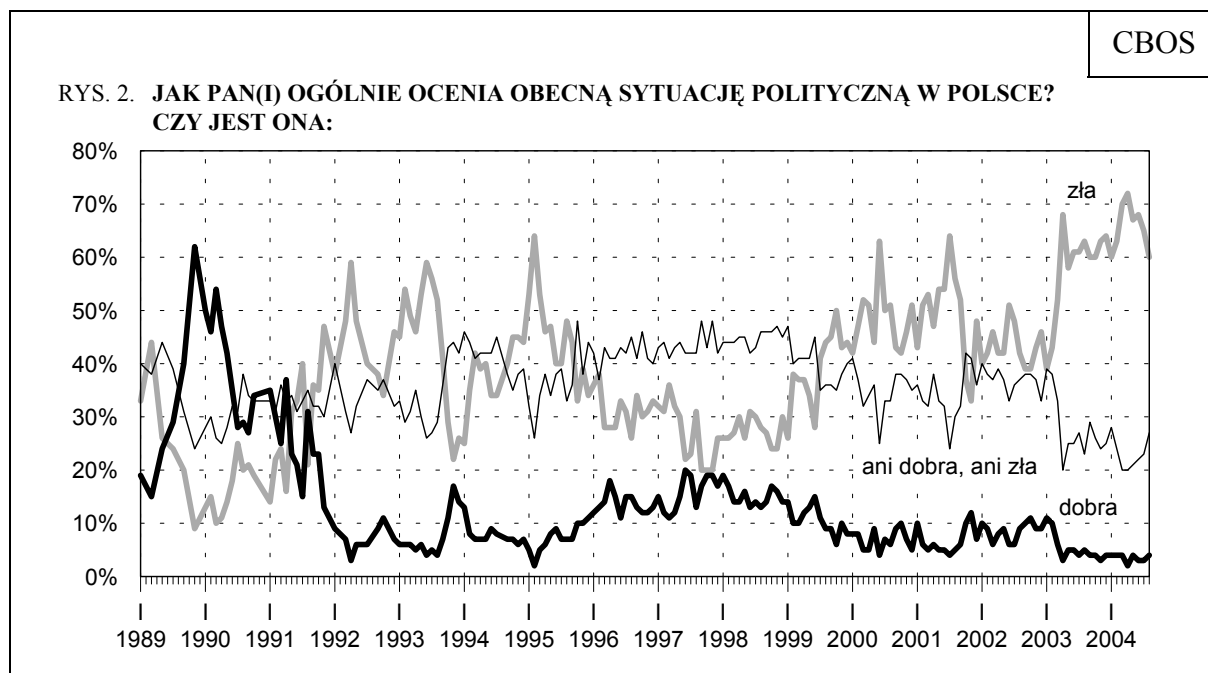
\* Wyodrębnione na podstawie deklaracji głosowania w potencjalnych wyborach parlamentarnych. Wyborców SLD, SdPI, UP potraktowano łącznie z powodu zbyt małych ich liczebności w badanej próbie

\*\* Dane należy traktować z ostrożnością ze względu na niewielkie liczebności potencjalnych wyborców tych partii (zwłaszcza PSL) w badanej próbie

Lepsze niż w lipcu są oceny **sytuacji politycznej** w Polsce, choć nadal większość ankietowanych (60%, spadek o 5 punktów) uznaje ją za złą, a ponad jedna czwarta (27%) za przeciętną. Za ledwie czterech badanych na stu (4%) pozytywnie ocenia sytuację polityczną w kraju. Należy jednak zaznaczyć, że od kilku już miesięcy systematycznie maleje odsetek ocen negatywnych.

Tabela 3

Jak Pan(i) ogólnie ocenia obecną <b>sytuację polityczną</b> w Polsce? Czy jest ona:	Wskazania respondentów według terminów badań													
	VIII	IX	X	XI	XII	I	II	III	IV	V	VI	VII	VIII	
	2003					2004								
	w procentach													
- dobra	5	4	4	3	4	4	4	4	2	4	3	3	4	
- ani dobra, ani zła	23	29	26	24	25	28	24	20	20	21	22	23	27	
- zła	63	60	60	63	64	60	63	70	72	67	68	65	60	
Trudno powiedzieć	9	7	10	10	7	8	9	6	6	8	7	9	9	

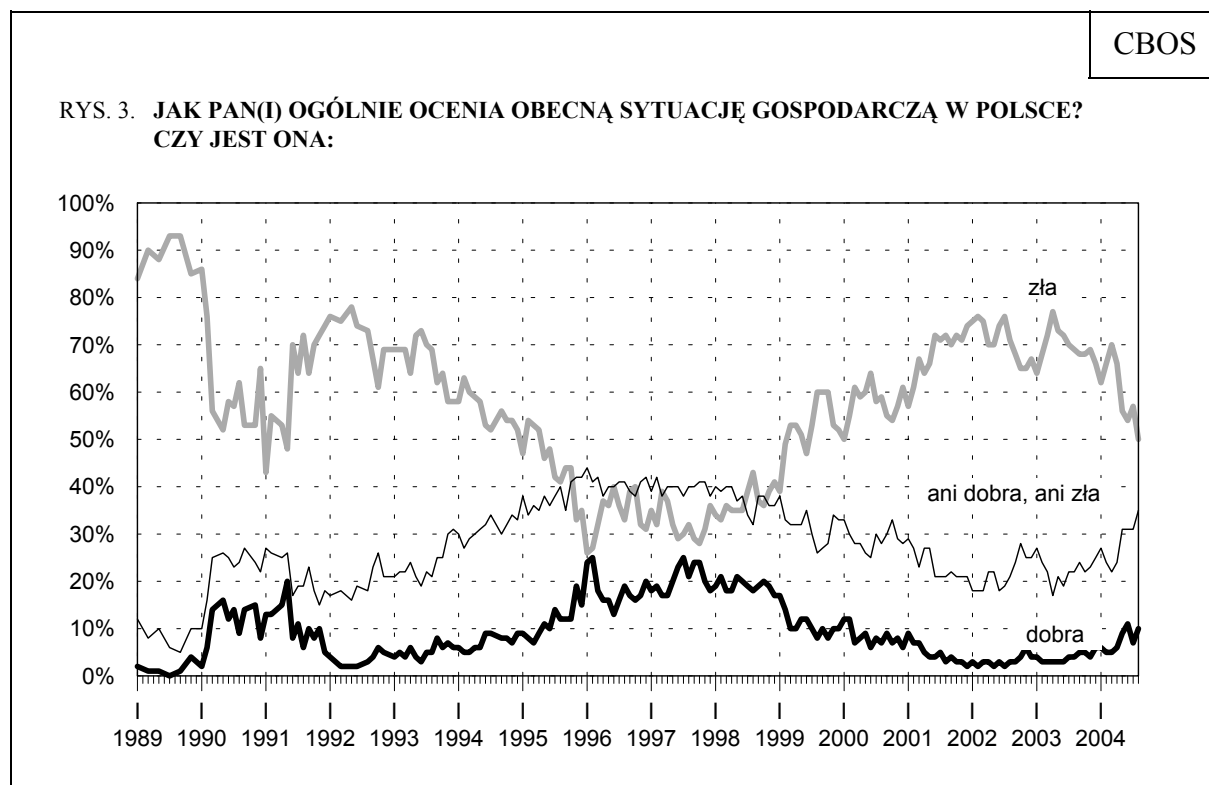


Pominięto „trudno powiedzieć”

Negatywne oceny sytuacji politycznej zdecydowanie przeważają we wszystkich kategoriach społeczno-demograficznych. Szczególnie częste są wśród pracowników fizyczno-umysłowych, przedstawicieli kadry kierowniczej i inteligencji, pracowników umysłowych niższego szczebla i pracujących na własny rachunek poza rolnictwem. Również im badani są lepiej wykształceni, tym częściej źle oceniają sytuację polityczną w kraju (ale im niższy poziom wykształcenia, tym częstszy brak wyrobionej opinii na ten temat). Negatywnymi ocenami sytuacji politycznej wyróżniają się także mieszkańcy dużych miast (zob. tabele aneksowe).

Opinie o **sytuacji gospodarczej** są również lepsze niż w lipcu. Znow możemy mówić o stopniowej poprawie ocen, jaką obserwowaliśmy od kwietnia do czerwca br. Ponad jedna trzecia ankieterowanych (35%, wzrost o 4 punkty) ocenia stan gospodarki jako przeciętny, co dziesiąty (10%, wzrost o 3 punkty) wystawia oceny pozytywne, ale już tylko połowa (50%, spadek o 7 punktów) wyraża krytycyzm.

Jak Pan(i) ogólnie ocenia obecną <b>sytuację gospodarczą</b> w Polsce? Czy jest ona:	Wskazania respondentów według terminów badań													
	VIII	IX	X	XI	XII	I	II	III	IV	V	VI	VII	VIII	
	2003					2004								
	w procentach													
- dobra	4	5	5	4	6	6	5	5	6	9	11	7	10	
- ani dobra, ani zła	22	24	22	23	25	27	24	22	24	31	31	31	35	
- zła	69	68	68	69	66	62	66	70	66	56	54	57	50	
Trudno powiedzieć	5	4	5	4	4	5	5	3	4	4	5	5	5	



Pominięto „trudno powiedzieć”

Niemal we wszystkich kategoriach i grupach społecznych najczęstsze są negatywne oceny sytuacji gospodarczej albo dorównują im opinie określające stan gospodarki jako przeciętny (zob. tabele aneksowe). Opinie krytyczne są szczególnie częste wśród rolników i pracujących na własny rachunek poza rolnictwem, częstsze też wśród osób o poglądach prawicowych i centrowych niż lewicowych.

Pozytywnym opiniom sprzyja wykształcenie i dobre oceny warunków materialnych własnego gospodarstwa domowego.

Opinie o **sytuacji w zakładach pracy** respondentów są tylko nieznacznie lepsze niż w lipcu. Nieco zmalała (o 3 punkty) liczba pracujących, którzy źle oceniają kondycję swoich

zakładów, zwiększyła się zaś (również o 3 punkty) liczba określających ją jako przeciętną. Nadal ponad dwie piąte zatrudnionych uważa, że sytuacja w ich zakładach pracy jest dobra.

Tabela 5

Jak Pan(i) ogólnie ocenia obecną <b>sytuację w Pana(i) zakładzie pracy?</b> Czy jest ona:	Wskazania respondentów według terminów badań												
	VIII	IX	X	XI	XII	I	II	III	IV	V	VI	VII	VIII
	2003					2004							
	w procentach												
<b>Respondenci aktywni zawodowo (ogółem)</b>													
N=	429	524	479	493	461	479	470	470	462	461	432	406	420
- dobra	34	38	35	36	35	41	35	40	40	42	43	43	42
- ani dobra, ani zła	30	32	32	29	32	31	28	33	28	31	28	32	35
- zła	34	28	31	32	30	26	35	25	30	25	27	24	21
Trudno powiedzieć	3	2	2	3	3	2	2	2	2	2	2	1	2
<b>Pracownicy instytucji państwowych i publicznych</b>													
- dobra	41	44	41	38	34	48	36	43	45	50	54	48	49
- ani dobra, ani zła	28	33	33	30	28	26	28	33	32	32	21	26	36
- zła	30	22	22	28	35	24	33	22	22	18	24	25	14
Trudno powiedzieć	1	1	3	3	4	1	3	1	1	0	2	1	1
<b>Pracujący w spółkach o własności prywatnej i państwowej</b>													
- dobra	31	40	33	40	44	47	45	41	50	49	39	53	34
- ani dobra, ani zła	36	40	44	32	37	26	32	35	20	29	40	28	47
- zła	30	19	22	27	19	25	23	21	25	19	19	19	17
Trudno powiedzieć	3	1	1	1	0	1	0	3	4	2	2	0	1
<b>Pracujący w sektorze prywatnym poza rolnictwem</b>													
- dobra	39	42	41	44	41	41	40	48	44	45	46	47	48
- ani dobra, ani zła	32	30	33	31	38	42	28	35	30	33	28	38	31
- zła	26	26	26	23	19	15	30	16	26	20	24	15	18
Trudno powiedzieć	3	2	0	2	2	2	2	1	0	2	2	0	2
<b>Pracujący w indywidualnych gospodarstwach rolnych</b>													
- dobra	3	0	4	8	9	5	12	11	7	6	13	7	13
- ani dobra, ani zła	20	23	17	12	23	21	19	28	23	28	28	40	33
- zła	75	75	77	80	63	74	64	61	69	64	59	51	54
Trudno powiedzieć	1	2	2	0	5	0	5	0	1	2	0	2	0

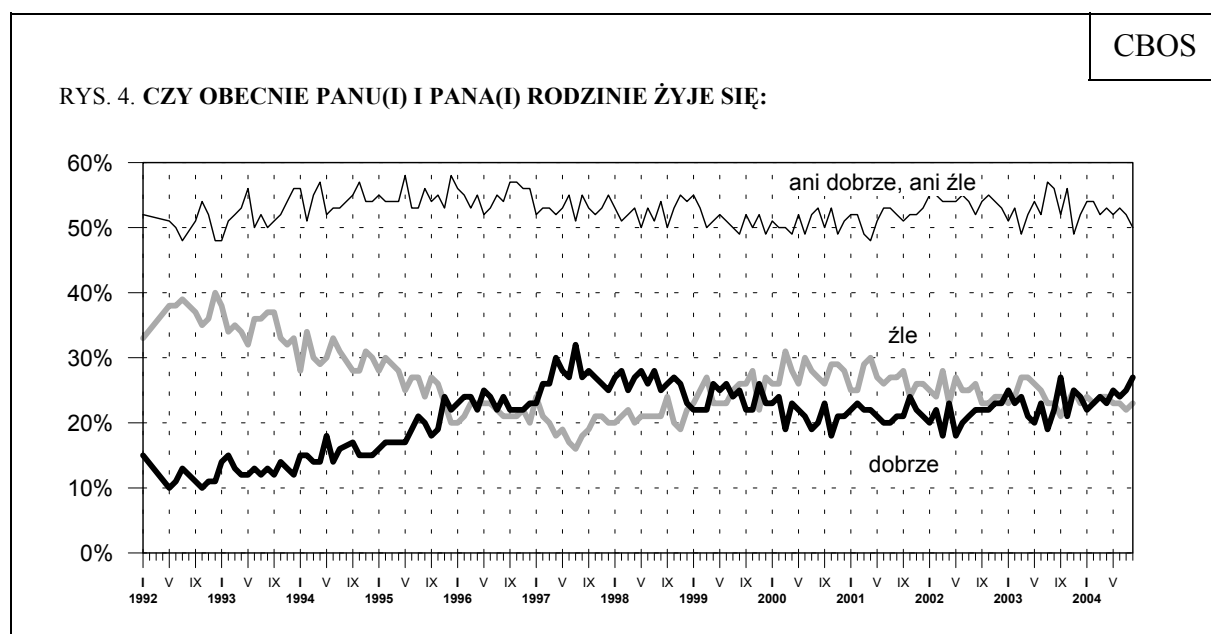
Nie zmieniły się w sposób istotny opinie Polaków o tym, **jak obecnie żyje się im i ich rodzinom**. Ponad jedna czwarta respondentów (27%) pozytywnie ocenia swój poziom życia,



a nieco mniejsza liczebnie grupa (23%) negatywnie. Połowa badanych (50%) uważa, że żyje im się przeciętnie (ani dobrze, ani źle).

Tabela 6

Czy obecnie Panu(i) i Pana(i) <b>rodzinie</b> <b>żyje się:</b>	Wskazania respondentów według terminów badań												
	VIII	IX	X	XI	XII	I	II	III	IV	V	VI	VII	VIII
	2003						2004						
	w procentach												
- dobrze	22	27	21	25	24	22	23	24	23	25	24	25	27
- ani dobrze, ani źle	56	52	56	49	52	54	54	52	53	52	53	52	50
- źle	23	21	23	25	23	24	23	24	24	23	23	22	23
Trudno powiedzieć	0	0	0	0	0	1	0	0	0	0	0	0	0



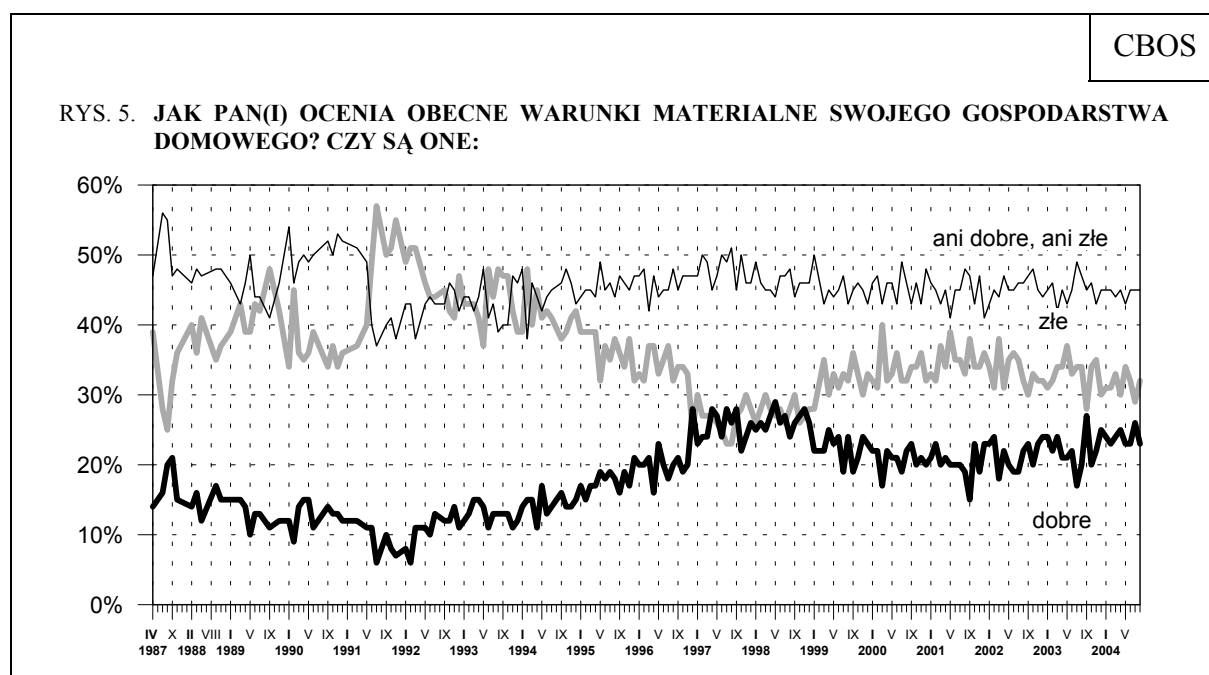
Pominięto „trudno powiedzieć”

Opinie ankietowanych tym, jak się żyje im i ich rodzinom, zależą przede wszystkim od poziomu ich wykształcenia i sytuacji materialnej. Niezadowoleni są najczęściej bezrobotni i renciści, natomiast zadowolenie wyrażają przedstawiciele kadry kierowniczej i inteligencji, pracujący na własny rachunek poza rolnictwem oraz jak zawsze optymistycznie nastawieni uczniowie i studenci (zob. tabele aneksowe).

Podobnie jest z ocenami **warunków materialnych gospodarstw domowych** - prawie co czwarty respondent (23%) uznaje je za dobre, ponad dwie piąte (45%) - za przeciętne, a blisko co trzeci (32%) określa je jako złe.

Tabela 7

Jak Pan(i) ocenia <b>obecne warunki materialne swojego gospodarstwa domowego?</b> Czy są one:	Wskazania respondentów według terminów badań												
	VIII	IX	X	XI	XII	I	II	III	IV	V	VI	VII	VIII
	2003					2004							
	w procentach												
- dobre	20	27	20	22	25	24	23	24	25	23	23	26	23
- ani dobre, ani złe	47	45	46	43	45	45	45	44	45	43	45	45	45
- złe	34	28	34	35	30	31	31	33	30	34	32	29	32



Oceny warunków materialnych gospodarstwa domowego zależą przede wszystkim od wysokości dochodów na osobę w rodzinie, w mniejszym stopniu - od poziomu wykształcenia. Dobre oceny są najczęstsze wśród przedstawicieli kadry kierowniczej i inteligencji oraz wśród pracujących na własny rachunek poza rolnictwem. Złe oceny przeważają wśród bezrobotnych, stosunkowo częste są także wśród emerytów i rencistów oraz robotników niewykwalifikowanych (zob. tabele aneksowe).

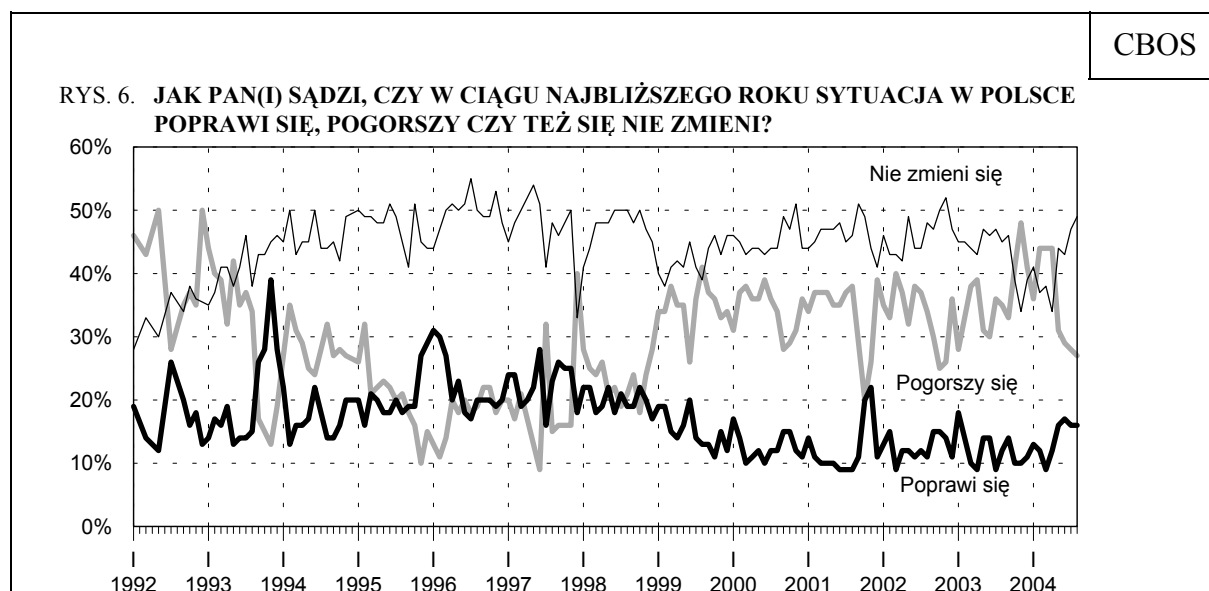
#### PRZEWIDYWANIA

Prognozy rozwoju **ogólnej sytuacji** w kraju w ciągu najbliższego roku są niemal takie same jak przed miesiącem: ponad jedna czwarta badanych (27%) sądzi, że sytuacja w Polsce

się pogorszy, co szósty zaś (16%) liczy na jej poprawę. Nadal największa jest grupa badanych nieoczekujących zmian (49%). Od maja stopniowo jednak maleje liczba zdecydowanych pesymistów.

Tabela 8

Jak Pan(i) sądzi, czy w ciągu najbliższego roku <b>sytuacja w Polsce</b> poprawi się, pogorszy czy też się nie zmieni?	Wskazania respondentów według terminów badań												
	VIII	IX	X	XI	XII	I	II	III	IV	V	VI	VII	VIII
	2003					2004							
	w procentach												
Poprawi się	12	14	10	10	11	13	12	9	12	16	17	16	16
Nie zmieni się	45	46	39	34	39	41	37	38	34	44	43	47	49
Pogorszy się	35	33	41	48	41	36	44	44	44	31	29	28	27
Trudno powiedzieć	8	7	10	8	9	10	8	9	10	10	10	9	8



Pominięto „trudno powiedzieć”

Przewidywania dotyczące rozwoju ogólnej sytuacji w Polsce w ciągu najbliższego roku zależą od warunków materialnych, w jakich żyją ankietowani ( optymizm łączy się z poczuciem, że są one dobre, a także z wysokimi dochodami na osobę w rodzinie). Do optymistów zaliczają się przede wszystkim badani z wyższym wykształceniem. Natomiast rzadziej niż inni z nadzieją patrzą w przyszłość robotnicy, bezrobotni i gospodynie domowe oraz renciści i emeryci. Zmian na gorsze najczęściej spodziewają się - oprócz osób bezrobotnych - pracujący na własny rachunek poza rolnictwem i badani z wykształceniem zasadniczym zawodowym, ponadto renciści, emeryci oraz mieszkańcy dużych miast (zob. tabele aneksowe).

Wśród potencjalnych wyborców większości głównych partii i ugrupowań politycznych najczęstsze jest przekonanie, że w ciągu najbliższego roku sytuacja w Polsce się nie zmieni. Wyjątek stanowią elektoraty lewicowe (SLD, SdPi, UP) oraz zwolennicy PO, wśród których optymiści przeważają nad pesymistami. Wśród zwolenników pozostałych partii politycznych więcej jest osób spodziewających się pogorszenia tej sytuacji w ciągu roku niż poprawy.

Tabela 9

Potencjalne elektoraty*	Jak Pan(i) sądzi, czy w ciągu najbliższego roku sytuacja w Polsce poprawi się, pogorszy czy też się nie zmieni?			
	Poprawi się	Nie zmieni się	Pogorszy się	Trudno powiedzieć
	w procentach			
SLD, SdPi, UP	35	33	26	6
PiS	22	42	29	7
PO	21	66	10	3
PSL**	20	42	33	5
LPR**	20	38	35	7
Samoobrona**	7	65	21	7
Niezdecydowani, na kogo głosować	30	49	21	0
Niezamierzający głosować lub niezdecydowani w tej sprawie	11	49	31	9

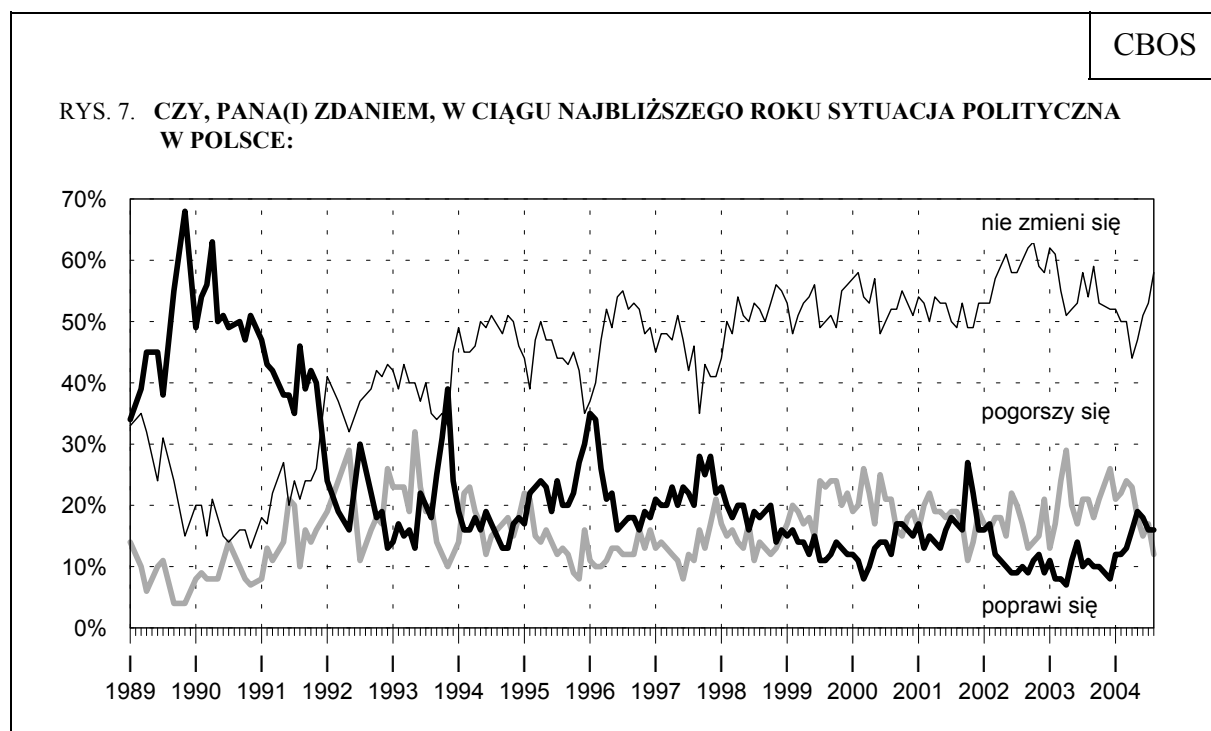
\* Wyodrębnione na podstawie deklaracji głosowania w potencjalnych wyborach parlamentarnych. Wyborców SLD, SdPi, UP potraktowano łącznie z powodu zbyt małych ich liczebności w badanej próbie

\*\* Dane należy traktować z ostrożnością ze względu na niewielkie liczebności potencjalnych wyborców tych partii (zwłaszcza PSL) w badanej próbie

Trochę lepsze niż w lipcu są przewidywania dotyczące **sytuacji politycznej** w Polsce. Wprawdzie nie wzrosła liczba Polaków spodziewających się poprawy tej sytuacji w najbliższym roku (16%), ale zmalała (o 5 punktów, do 12%) liczba tych, którzy prognozują jej pogorszenie. Nadal ponad połowa badanych (58%, wzrost o 5 punktów) jest zdania, że życie polityczne kraju pozostanie bez zmian.

Tabela 10

Czy, Pana(i) zdaniem, w ciągu najbliższego roku <b>sytuacja polityczna</b> w Polsce:	Wskazania respondentów według terminów badań											
	VIII	IX	X	XII	I	II	III	IV	V	VI	VII	VIII
	2003				2004							
	w procentach											
- poprawi się	11	10	10	8	12	12	13	16	19	18	16	16
- nie zmieni się	54	59	53	52	52	50	50	44	47	51	53	58
- pogorszy się	21	18	21	26	21	22	24	23	18	15	17	12
Trudno powiedzieć	14	12	16	14	15	17	13	17	16	15	14	14

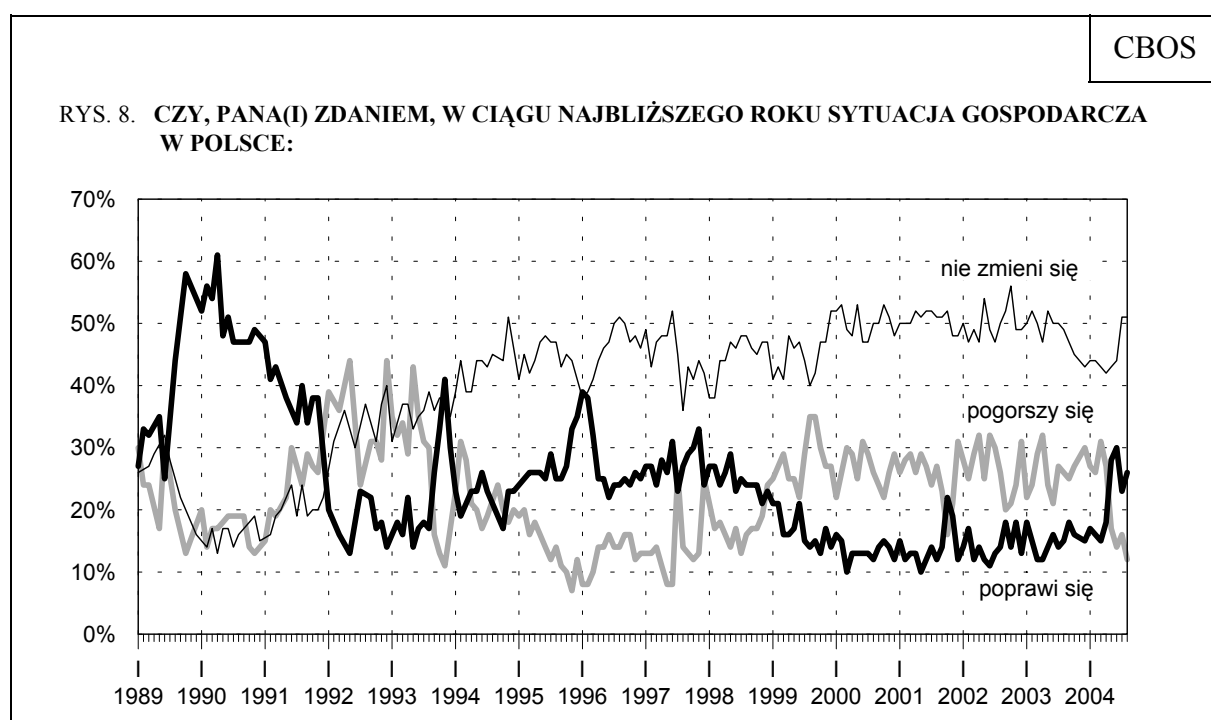


Pominięto „trudno powiedzieć”

Poprawiły się także przewidywania dotyczące **sytuacji gospodarczej**. Odnotowaliśmy 4-punktowy spadek odsetka ocen negatywnych i 3-punktowy wzrost - pozytywnych. Badani spodziewający się poprawy sytuacji gospodarczej (26%) w większym stopniu niż w lipcu przeważają nad przewidującymi jej pogorszenie (12%). Tak samo częste jak przed miesiącem (51%) jest przekonanie, że nic się w tej dziedzinie nie zmieni.

Tabela 11

Czy, Pana(i) zdaniem, w ciągu najbliższego roku <b>sytuacja gospodarcza</b> w Polsce:	Wskazania respondentów według terminów badań											
	VIII	IX	X	XII	I	II	III	IV	V	VI	VII	VIII
	2003						2004					
	w procentach											
- poprawi się	15	18	16	15	17	16	15	18	28	30	23	26
- nie zmieni się	49	47	45	43	44	44	43	42	43	44	51	51
- pogorszy się	26	25	27	30	27	26	31	27	17	14	16	12
Trudno powiedzieć	10	10	12	12	12	14	11	13	12	12	10	11



Pominięto „trudno powiedzieć”

W zasadzie bez zmian pozostały przewidywania dotyczące sytuacji w **zakładach pracy**. Wprawdzie zmalał odsetek pracujących oczekujących poprawy (o 3 punkty, do 13%), ale nie zmieniła się (11%) liczba przewidujących pogorszenie. Nadal większość zatrudnionych (65%, wzrost o 1 punkt) nie spodziewa się żadnych zmian.

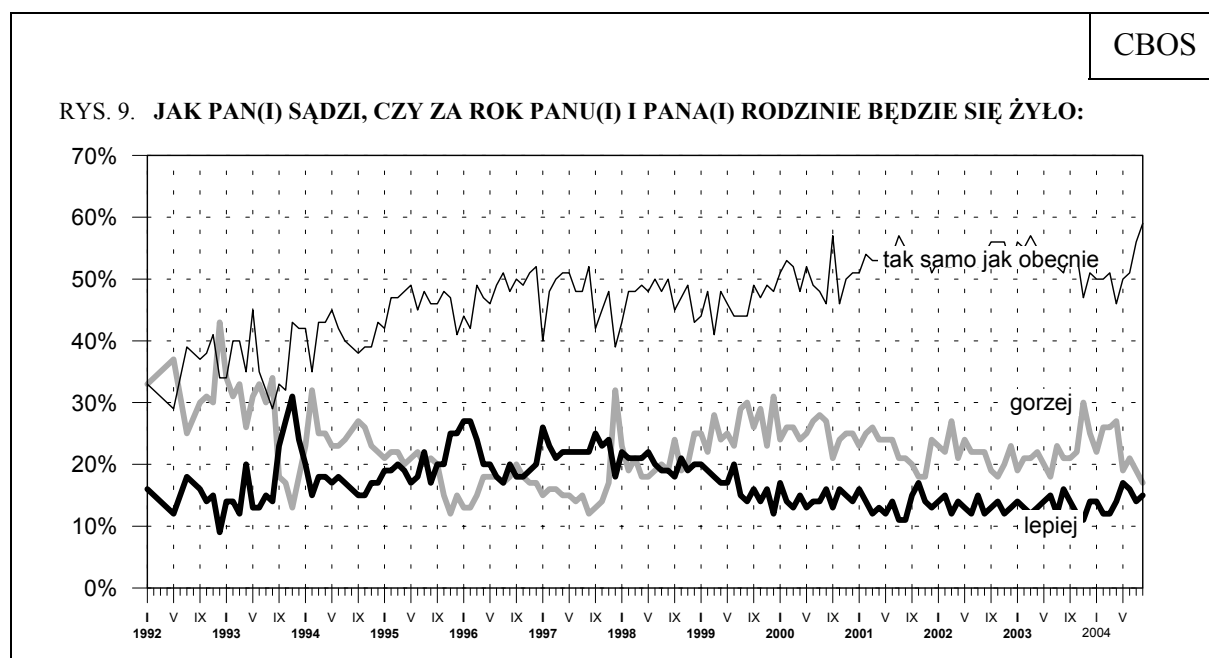
Tabela 12

Czy, Pana(i) zdaniem, w ciągu najbliższego roku <b>sytuacja w Pana(i) zakładzie pracy:</b>	Wskazania respondentów według terminów badań											
	VIII	IX	X	XII	I	II	III	IV	V	VI	VII	VIII
	2003				2004							
	w procentach											
<b>Respondenci aktywni zawodowo (ogółem)</b>												
N=	428	528	478	465	481	474	477	457	462	433	408	421
- poprawi się	10	12	11	11	14	13	10	15	20	17	16	13
- pozostanie bez zmian	56	58	56	57	60	55	60	57	57	58	64	65
- pogorszy się	20	20	22	20	18	20	18	20	13	16	11	11
Trudno powiedzieć	15	10	11	11	8	12	12	8	10	9	9	11
<b>Pracownicy instytucji państwowych i publicznych</b>												
- poprawi się	10	10	9	5	8	11	10	7	15	7	11	9
- pozostanie bez zmian	63	60	60	61	63	56	60	68	63	65	70	64
- pogorszy się	20	20	22	23	23	23	22	19	16	20	11	14
Trudno powiedzieć	7	10	8	11	6	11	8	6	7	8	9	13
<b>Pracujący w spółkach o własności prywatnej i państwowej</b>												
- poprawi się	10	16	8	24	22	21	18	24	25	17	19	8
- pozostanie bez zmian	48	61	54	47	61	65	48	45	57	63	66	68
- pogorszy się	33	19	25	14	13	11	20	19	10	15	9	14
Trudno powiedzieć	9	4	12	15	4	3	14	13	7	5	6	10
<b>Pracujący w sektorze prywatnym poza rolnictwem</b>												
- poprawi się	11	13	15	14	19	14	6	18	25	23	19	17
- pozostanie bez zmian	54	58	55	65	56	59	71	56	55	56	67	64
- pogorszy się	13	19	17	13	14	17	10	17	9	11	8	7
Trudno powiedzieć	22	10	13	8	11	10	13	8	11	10	5	12
<b>Pracujący w indywidualnych gospodarstwach rolnych</b>												
- poprawi się	7	6	4	9	4	12	11	15	15	22	21	18
- pozostanie bez zmian	54	58	58	38	64	37	44	44	47	38	40	64
- pogorszy się	25	27	31	40	27	29	30	34	23	23	21	14
Trudno powiedzieć	14	9	8	13	5	22	15	6	14	17	17	4

Niemal takie same jak w lipcu są przewidywania dotyczące **poziomu życia ankietowanych i ich rodzin**: o 2 punkty (do 17%) spadła liczba pesymistów, ale tylko o 1 punkt (do 15%) wzrosła liczba tych, którzy liczą na poprawę w tej dziedzinie. Blisko trzy piąte respondentów (59%, wzrost o 3 punkty) sądzi, że za rok będzie im się żyło tak samo jak obecnie.

Tabela 13

Jak Pan(i) sądzi, czy za rok Panu(i) i Pana(i) rodzinie będzie się żyło:	Wskazania respondentów według terminów badań												
	VIII	IX	X	XI	XII	I	II	III	IV	V	VI	VII	VIII
	2003					2004							
	w procentach												
- lepiej	16	14	12	11	14	14	12	12	14	17	16	14	15
- tak samo	51	55	54	47	51	50	50	51	46	50	51	56	59
- gorzej	21	21	22	30	25	22	26	26	27	19	21	19	17
Trudno powiedzieć	12	10	12	12	10	14	12	11	13	13	13	11	9



Pominięto „trudno powiedzieć”

Do istotnych czynników różnicujących przewidywania badanych dotyczące poziomu ich życia w najbliższej przyszłości - oprócz optymizmu ludzi młodych, którzy częściej niż inni oczekują zmian na lepsze - należą wykształcenie i sytuacja materialna (zob. tabele aneksowe). Na poprawę najczęściej liczą przedstawiciele kadry kierowniczej i inteligencji, pracownicy umysłowi niższego szczebla oraz pracownicy fizyczno-umysłowi. Natomiast pogorszenia obawiają się przede wszystkim bezrobotni, emeryci, gospodynie domowe, renciści oraz mieszkańcy dużych miast.





Po niewielkim pogorszeniu, odnotowanym w ostatnich dwóch miesiącach, obecnie wskaźniki nastrojów wyraźnie się poprawiły. Nie można wykluczyć, że na lepsze opinie o ogólnej sytuacji w kraju w jakimś stopniu wpłynęła zdecydowana poprawa pogody i nadejście długo oczekiwanego, upalnego lata - zwłaszcza wśród mogących skorzystać z urlopu. Oceny szczegółowe poprawiły się bowiem w znacznie mniejszym stopniu lub pozostały bez zmian.

Opracował  
Włodzimierz DERCZYŃSKI

## A N E K S

Tabela 1. Czy, ogólnie rzecz biorąc, sytuacja w naszym kraju zmierza w dobrym czy też w złym kierunku?

	(%)			
	W dobrym	W złym	Trudno powiedzieć	Liczba osób
Ogółem	31	55	14	922
Płeć				
Mężczyźni	33	52	15	438
Kobiety	28	58	14	484
Wiek				
18-24 lat	43	51	7	140
25-34	31	54	16	163
35-44	35	53	12	146
45-54	24	59	17	184
55-64	25	59	16	117
65 lat i więcej	28	54	18	172
Miejsce zamieszkania				
Wieś	28	56	16	342
Miasto do 20 tys.	34	50	15	119
20-100 tys.	30	58	12	183
101-500 tys.	34	56	10	170
501 tys. i więcej mieszk.	30	51	19	109
Wykształcenie				
Podstawowe	23	60	17	269
Zasadnicze zawodowe	28	59	13	234
Średnie	34	54	12	319
Wyższe	48	34	18	99
Grupa społ.-zaw. pracujący				
Kadra kier., inteligencja	50	38	12	68
Prac.umysł.niż.szczebła	39	45	15	95
Pracownicy fiz.- umysł.	29	52	19	77
Robotnicy wykwalifikowani	31	54	15	64
Robotnicy niewykwalifik.	21	78	1	34
Rolnicy	31	51	17	49
Pracujący na własny rach.	24	64	12	30
Bierni zawodowo				
Renciści	24	54	22	95
Emeryci	23	58	19	174
Uczniowie i studenci	55	39	5	74
Bezrobotni	20	71	10	108
Gospodynie domowe i inni	25	67	8	54
Pracuje w:				
inst. państw., publicznej	36	48	16	138
spółce właścicieli	34	47	19	62
prywatnych i państwa	34	56	10	166
sekt. pryw. poza rolnict.	32	51	17	49
prywatnym gosp. rolnym				
Dochody na jedną osobę				
Do 300 zł	23	70	7	147
301-500	21	65	14	156
501-900	36	52	12	198
901-1200	36	52	12	93
Powyżej 1200 zł	46	38	16	66
Ocena własnych war. mater.				
Złe	20	67	13	288
Średnie	31	53	16	413
Dobre	44	43	13	219
Udział w prakt. religijnych				
Kilka razy w tygodniu	17	69	14	72
Raz w tygodniu	33	54	13	448
1-2 razy w miesiącu	27	53	20	138
Kilka razy w roku	31	57	12	176
W ogóle nie uczestniczy	34	46	20	88
Poglądy polityczne				
Lewica	40	47	14	139
Centrum	33	56	11	290
Prawica	33	57	10	260
Trudno powiedzieć	20	57	24	232

Tabela 2. Jak Pan(i) ogólnie ocenia obecną **sytuację polityczną** w Polsce?  
Czy jest ona:

	(%)				
	dobra	ani dobra, ani zła	zła	Trudno powiedzieć	Liczba osób
Ogółem	4	27	60	9	922
Płeć					
Mężczyźni	4	27	64	5	438
Kobiety	3	27	57	12	484
Wiek					
18-24 lat	6	28	61	5	140
25-34	5	30	62	3	163
35-44	1	31	62	7	146
45-54	3	26	63	7	184
55-64	3	31	60	6	117
65 lat i więcej	5	20	54	21	172
Miejsce zamieszkania					
Wieś	5	29	55	11	342
Miasto do 20 tys.	5	27	62	6	119
20-100 tys.	2	27	62	9	183
101-500 tys.	4	26	64	5	170
501 tys. i więcej mieszk.	3	22	68	7	109
Wykształcenie					
Podstawowe	4	26	56	14	269
Zasadnicze zawodowe	5	28	58	8	234
Średnie	3	28	63	5	319
Wyższe	3	26	67	4	99
Grupa społ.-zaw. pracujący					
Kadra kier., inteligencja	4	24	68	5	68
Prac. umysł. niż. szczebla	1	27	70	3	95
Pracownicy fiz. - umysł.	3	22	75	1	77
Robotnicy wykwalifikowani	6	29	58	8	64
Robotnicy niewykwalifik.	2	38	54	6	34
Rolnicy	8	36	53	4	49
Pracujący na własny rach.	0	23	68	8	30
Bierni zawodowo					
Renciści	2	25	56	17	95
Emeryci	6	23	54	17	174
Uczniowie i studenci	3	32	60	4	74
Bezrobotni	5	27	62	6	108
Gospodynie domowe i inni	4	39	50	7	54
Pracuje w:					
inst. państw., publicznej	3	28	66	3	138
spółce właścicieli					
prywatnych i państwa	0	23	73	5	62
sekt. pryw. poza rolnict.	3	26	66	5	166
prywatnym gosp. rolnym	8	35	52	5	49
Dochody na jedną osobę					
Do 300 zł	5	31	56	8	147
301-500	2	24	67	7	156
501-900	6	26	61	7	198
901-1200	1	31	62	7	93
Powyżej 1200 zł	6	21	69	4	66
Ocena własnych war. mater.					
Złe	3	24	64	9	288
Średnie	4	28	58	10	413
Dobre	5	30	60	5	219
Udział w prakt. religijnych					
Kilka razy w tygodniu	3	19	65	13	72
Raz w tygodniu	4	29	58	8	448
1-2 razy w miesiącu	4	32	56	7	138
Kilka razy w roku	3	26	64	8	176
W ogóle nie uczestniczy	4	19	68	9	88
Poglądy polityczne					
Lewica	6	27	64	3	139
Centrum	7	34	56	4	290
Prawica	2	24	69	5	260
Trudno powiedzieć	1	23	54	22	232

Tabela 3. Jak Pan(i) ogólnie ocenia obecną **sytuację gospodarczą** w Polsce?  
Czy jest ona:

(%)

	dobra	ani dobra, ani zła	zła	Trudno powiedzieć	Liczba osób
Ogółem	10	35	50	5	922
Płeć					
Mężczyźni	12	39	47	3	438
Kobiety	8	32	53	6	484
Wiek					
18-24 lat	15	40	39	6	140
25-34	11	36	49	4	163
35-44	5	44	49	2	146
45-54	10	32	56	2	184
55-64	8	41	49	2	117
65 lat i więcej	10	23	56	11	172
Miejsce zamieszkania					
Wieś	11	29	55	5	342
Miasto do 20 tys.	14	36	43	7	119
20-100 tys.	7	46	44	3	183
101-500 tys.	6	39	51	4	170
501 tys. i więcej mieszk.	13	31	53	3	109
Wykształcenie					
Podstawowe	7	27	56	10	269
Zasadnicze zawodowe	9	37	51	2	234
Średnie	10	39	48	3	319
Wyższe	17	44	37	2	99
Grupa społ.-zaw. pracujący					
Kadra kier., inteligencja	20	39	39	1	68
Prac. umysł. niż. szczebla	12	44	44	1	95
Pracownicy fiz. - umysł.	14	35	50	1	77
Robotnicy wykwalifikowani	5	47	45	3	64
Robotnicy niewykwalifik.	8	48	41	3	34
Rolnicy	5	23	71	2	49
Pracujący na własny rach.	0	40	60	0	30
Bierni zawodowo					
Renciści	8	32	53	7	95
Emeryci	11	25	55	9	174
Uczniowie i studenci	11	46	38	5	74
Bezrobotni	6	29	59	6	108
Gospodynie domowe i inni	13	38	42	7	54
Pracuje w:					
inst. państw., publicznej	14	42	44	0	138
spółce właścicieli					
prywatnych i państwa	11	44	45	0	62
sekt. pryw. poza rolnict.	8	41	48	3	166
prywatnym gosp. rolnym	4	24	68	3	49
Dochody na jedną osobę					
Do 300 zł	8	36	53	3	147
301-500	6	36	54	4	156
501-900	15	32	48	5	198
901-1200	11	33	53	4	93
Powyżej 1200 zł	17	39	43	1	66
Ocena własnych war. mater.					
Złe	6	31	58	5	288
Średnie	9	36	50	4	413
Dobre	17	40	40	4	219
Udział w prakt. religijnych					
Kilka razy w tygodniu	9	25	57	9	72
Raz w tygodniu	10	37	49	4	448
1-2 razy w miesiącu	14	33	51	3	138
Kilka razy w roku	7	40	49	3	176
W ogóle nie uczestniczy	10	30	51	9	88
Poglądy polityczne					
Lewica	15	40	44	1	139
Centrum	9	39	50	2	290
Prawica	10	36	51	4	260
Trudno powiedzieć	8	28	53	11	232

Tabela 4. Czy obecnie Panu(i) i Pana(i) rodzinie żyje się:

(%)

	dobrze	ani dobrze, ani źle	źle	Trudno powiedzieć	Liczba osób
Ogółem	27	50	23	0	922
Płeć					
Mężczyźni	28	48	23	1	438
Kobiety	25	51	23	0	484
Wiek					
18-24 lat	51	35	13	1	140
25-34	33	52	15	1	163
35-44	25	50	25	0	146
45-54	19	49	32	0	184
55-64	15	59	26	0	117
65 lat i więcej	17	56	27	1	172
Miejsce zamieszkania					
Wieś	24	50	26	0	342
Miasto do 20 tys.	33	55	12	0	119
20-100 tys.	29	50	21	0	183
101-500 tys.	26	50	23	1	170
501 tys. i więcej mieszk.	24	45	30	2	109
Wykształcenie					
Podstawowe	15	52	33	0	269
Zasadnicze zawodowe	19	51	30	0	234
Średnie	33	51	15	1	319
Wyższe	53	39	6	2	99
Grupa społ.-zaw. pracujący					
Kadra kier., inteligencja	59	34	4	3	68
Prac. umysł. niż. szczebla	33	60	6	1	95
Pracownicy fiz. - umysł.	30	51	20	0	77
Robotnicy wykwalifikowani	21	59	20	0	64
Robotnicy niewykwalifik.	18	52	30	0	34
Rolnicy	27	49	24	0	49
Pracujący na własny rach.	43	46	11	0	30
Bierni zawodowo					
Renciści	7	58	35	0	95
Emeryci	16	58	27	0	174
Uczniowie i studenci	57	36	5	2	74
Bezrobotni	15	36	49	0	108
Gospodynie domowe i inni	23	49	28	0	54
Pracuje w:					
inst. państw., publicznej	33	54	13	0	138
spółce właścicieli					
prywatnych i państwa	45	34	20	1	62
sekt. pryw. poza rolnict.	32	54	12	1	166
prywatnym gosp. rolnym	28	53	19	0	49
Dochody na jedną osobę					
Do 300 zł	11	45	44	0	147
301-500	15	55	30	0	156
501-900	30	48	22	0	198
901-1200	38	55	7	0	93
Powyżej 1200 zł	50	48	1	1	66
Ocena własnych war. mater.					
Źle	4	34	61	1	288
Średnie	19	73	8	0	413
Dobre	69	28	2	0	219
Udział w prakt. religijnych					
Kilka razy w tygodniu	18	52	29	1	72
Raz w tygodniu	28	53	18	0	448
1-2 razy w miesiącu	26	46	29	0	138
Kilka razy w roku	25	49	26	1	176
W ogóle nie uczestniczy	30	41	29	0	88
Poglądy polityczne					
Lewica	28	46	24	2	139
Centrum	26	53	21	0	290
Prawica	32	48	19	0	260
Trudno powiedzieć	20	50	30	0	232

Tabela 5. Jak Pan(i) ocenia obecne warunki materialne swojego gospodarstwa domowego? Czy są one:

(%)

	złe	raczej złe	ani dobre, ani złe	raczej dobre	dobrze	Trudno powiedzieć	Liczba osób
Ogółem	18	14	45	15	8	0	922
Płeć							
Mężczyźni	17	13	46	14	9	0	438
Kobiety	18	14	44	16	8	0	484
Wiek							
18-24 lat	10	10	38	27	14	0	140
25-34	9	16	50	16	9	0	163
35-44	20	16	41	14	9	0	146
45-54	25	13	42	13	7	0	184
55-64	24	9	42	14	11	0	117
65 lat i więcej	17	16	53	11	3	1	172
Miejsce zamieszkania							
Wieś	23	14	44	11	8	0	342
Miasto do 20 tys.	6	9	52	21	10	0	119
20-100 tys.	19	11	46	15	9	0	183
101-500 tys.	15	15	42	19	8	0	170
501 tys. i więcej mieszk.	15	22	39	17	8	0	109
Wykształcenie							
Podstawowe	28	14	45	8	5	0	269
Zasadnicze zawodowe	22	15	45	11	6	0	234
Średnie	10	12	50	18	10	0	319
Wyższe	1	13	28	38	20	0	99
Grupa społ.-zaw. pracujący							
Kadra kier., inteligencja	0	13	24	34	29	0	68
Prac. umysł. niż. szczebla	3	13	52	21	11	0	95
Pracownicy fiz.- umysł.	9	12	56	19	4	0	77
Robotnicy wykwalifikowani	22	8	57	10	3	0	64
Robotnicy niewykwalifik.	15	31	43	5	5	0	34
Rolnicy	19	15	45	13	8	0	49
Pracujący na własny rach.	5	3	48	20	24	0	30
Bierni zawodowo							
Renciści	27	20	43	5	4	1	95
Emeryci	16	16	52	12	4	0	174
Uczniowie i studenci	5	8	40	30	16	0	74
Bezrobotni	46	14	28	10	3	0	108
Gospodynie domowe i inni	30	8	44	8	9	0	54
Pracuje w:							
inst. państw., publicznej	5	19	42	21	13	0	138
spółce właścicieli							
prywatnych i państwa	10	14	49	18	10	0	62
sekt. pryw. poza rolnict.	10	8	50	20	12	0	166
prywatnym gosp. rolnym	14	17	47	13	8	0	49
Dochody na jedną osobę							
Do 300 zł	43	17	36	2	2	0	147
301-500	19	24	44	7	5	0	156
501-900	12	16	53	11	8	0	198
901-1200	5	6	50	33	7	0	93
Powyżej 1200 zł	0	1	38	32	28	0	66
Udział w prakt. religijnych							
Kilka razy w tygodniu	17	13	53	14	3	0	72
Raz w tygodniu	16	13	46	17	7	0	448
1-2 razy w miesiącu	19	15	45	14	6	0	138
Kilka razy w roku	18	15	42	13	11	0	176
W ogóle nie uczestniczy	22	13	33	14	18	0	88
Poglądy polityczne							
Lewica	18	18	37	14	13	0	139
Centrum	16	14	47	14	8	0	290
Prawica	14	12	45	19	9	0	260
Trudno powiedzieć	23	12	46	13	5	0	232

Tabela 6. Jak Pan(i) sądzi, czy w ciągu najbliższego roku sytuacja w Polsce poprawi się, pogorszy czy też się nie zmieni?

(%)

	Poprawi się	Nie zmieni się	Pogorszy się	Trudno powiedzieć	Liczba osób
Ogółem	16	49	27	8	922
Płeć					
Mężczyźni	16	50	28	6	438
Kobiety	16	48	26	10	484
Wiek					
18-24 lat	23	51	19	7	140
25-34	18	47	25	10	163
35-44	18	51	28	4	146
45-54	7	56	33	4	184
55-64	11	46	34	10	117
65 lat i więcej	19	41	24	15	172
Miejsce zamieszkania					
Wieś	16	46	27	11	342
Miasto do 20 tys.	18	56	21	5	119
20-100 tys.	11	56	25	8	183
101-500 tys.	18	42	32	8	170
501 tys. i więcej mieszk.	19	48	31	3	109
Wykształcenie					
Podstawowe	15	42	28	15	269
Zasadnicze zawodowe	13	47	34	6	234
Średnie	17	55	22	6	319
Wyższe	22	49	25	3	99
Grupa społ.-zaw. pracujący					
Kadra kier., inteligencja	18	49	29	4	68
Prac. umysł. niż. szczebla	18	55	22	5	95
Pracownicy fiz. - umysł.	19	52	18	12	77
Robotnicy wykwalifikowani	12	61	22	5	64
Robotnicy niewykwalifik.	10	55	24	10	34
Rolnicy	19	46	28	7	49
Pracujący na własny rach.	18	48	34	0	30
Bierni zawodowo					
Renciści	13	47	30	9	95
Emeryci	15	42	29	14	174
Uczniowie i studenci	28	48	16	8	74
Bezrobotni	12	44	40	4	108
Gospodynie domowe i inni	11	52	28	9	54
Pracuje w:					
inst. państw., publicznej	13	54	27	6	138
spółce właścicieli					
prywatnych i państwa	22	55	23	0	62
sekt. pryw. poza rolnict.	16	52	23	9	166
prywatnym gosp. rolnym	15	49	28	8	49
Dochody na jedną osobę					
Do 300 zł	13	47	34	5	147
301-500	10	54	30	6	156
501-900	19	49	24	8	198
901-1200	21	55	17	7	93
Powyżej 1200 zł	26	41	31	2	66
Ocena własnych war. mater.					
Złe	11	45	36	8	288
Średnie	15	51	25	8	413
Dobre	24	50	19	8	219
Udział w prakt. religijnych					
Kilka razy w tygodniu	11	45	34	10	72
Raz w tygodniu	14	51	26	9	448
1-2 razy w miesiącu	18	50	23	8	138
Kilka razy w roku	20	46	27	6	176
W ogóle nie uczestniczy	18	42	33	7	88
Poglądy polityczne					
Lewica	21	46	30	3	139
Centrum	15	55	26	4	290
Prawica	18	50	27	5	260
Trudno powiedzieć	12	40	27	21	232

Tabela 7. Jak Pan(i) sądzi, czy za rok Panu(i) i Pana(i) rodzinie będzie się żyło:

(%)

	lepiej	tak samo jak obecnie	gorzej	Trudno powiedzieć	Liczba osób
Ogółem	15	59	17	9	921
Płeć					
Mężczyźni	17	61	17	5	437
Kobiety	14	57	17	12	484
Wiek					
18-24 lat	34	53	9	3	140
25-34	15	64	12	9	163
35-44	11	61	16	12	146
45-54	12	59	21	8	184
55-64	14	58	23	4	117
65 lat i więcej	9	56	20	15	171
Miejsce zamieszkania					
Wieś	14	60	15	11	342
Miasto do 20 tys.	19	65	11	6	118
20-100 tys.	15	61	16	8	183
101-500 tys.	16	53	23	9	170
501 tys. i więcej mieszk.	17	53	21	9	109
Wykształcenie					
Podstawowe	13	56	19	12	269
Zasadnicze zawodowe	12	56	21	11	234
Średnie	17	64	13	7	318
Wyższe	25	58	14	3	99
Grupa społ.-zaw. pracujący					
Kadra kier., inteligencja	20	58	15	7	68
Prac. umysł. niż. szczebla	18	68	9	5	95
Pracownicy fiz. - umysł.	21	58	11	11	77
Robotnicy wykwalifikowani	16	63	12	9	64
Robotnicy niewykwalifik.	11	66	8	15	34
Rolnicy	8	67	14	10	49
Pracujący na własny rach.	10	74	11	5	30
Bierni zawodowo					
Renciści	10	60	21	9	95
Emeryci	9	56	24	11	173
Uczniowie i studenci	36	54	7	3	74
Bezrobotni	16	46	26	12	108
Gospodynie domowe i inni	10	57	24	9	54
Pracuje w:					
inst. państw., publicznej	19	62	14	5	138
spółce właścicieli	15	58	16	11	62
prywatnych i państwa	16	67	9	8	166
sekt. pryw. poza rolnict.	9	65	14	12	49
prywatnym gosp. rolnym					
Dochody na jedną osobę					
Do 300 zł	7	59	22	11	147
301-500	15	58	18	9	156
501-900	17	54	20	8	198
901-1200	18	64	11	7	92
Powyżej 1200 zł	16	68	13	3	66
Ocena własnych war. mater.					
Złe	10	50	28	11	288
Średnie	14	64	14	8	412
Dobre	25	61	8	7	219
Udział w prakt. religijnych					
Kilka razy w tygodniu	12	53	21	14	72
Raz w tygodniu	12	61	17	10	447
1-2 razy w miesiącu	19	58	15	8	138
Kilka razy w roku	20	57	17	6	176
W ogóle nie uczestniczy	19	59	14	7	88
Poglądy polityczne					
Lewica	17	57	21	6	139
Centrum	15	63	14	8	290
Prawica	17	61	17	5	259
Trudno powiedzieć	13	52	18	17	232