



CENTRUM BADANIA OPINII SPOŁECZNEJ

SEKRETARIAT
OŚRODEK INFORMACJI

629 - 35 - 69, 628 - 37 - 04
693 - 46 - 92, 625 - 76 - 23

UL. ŻURAWIA 4A, SKR. PT.24
00 - 503 W A R S Z A W A
TELEFAX 629 - 40 - 89

INTERNET

<http://www.cbos.pl>

E-mail: sekretariat@cbos.pl

BS/149/2004

OPINIE O RYNKU PRACY I ZAGROŻENIE BEZROBOCIEM WE WRZEŚNIU

KOMUNIKAT Z BADAŃ

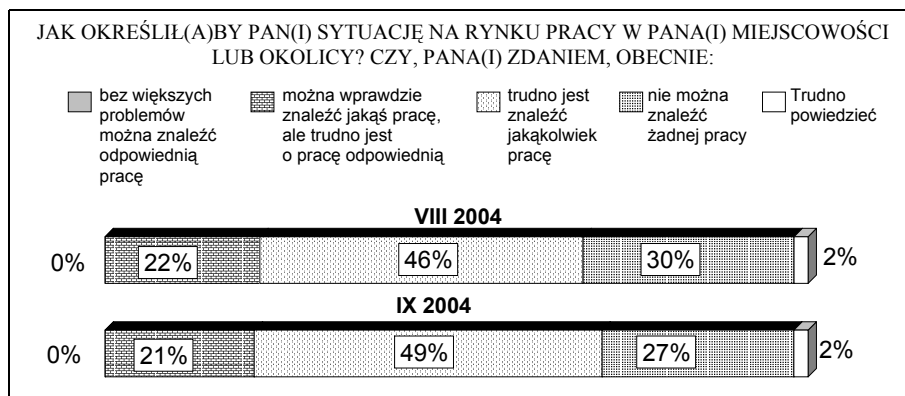
WARSZAWA, WRZESIEŃ 2004

PRZEDRUK MATERIAŁÓW CBOS W CAŁOŚCI LUB W CZĘŚCI ORAZ WYKORZYSTANIE DANYCH EMPIRYCZNYCH
JEST DOZWOLONE WYŁĄCZNIE Z PODANIEM ŹRÓDŁA

Znak jakości przyznany CBOS przez Organizację Firm Badania Opinii i Rynku
13 października 2003 roku



- Niemal wszyscy Polacy (91%) są przekonani, że sytuacja na krajowym rynku pracy jest zła, w tym co drugi (50%) ocenia ją skrajnie negatywnie. Tylko 6% ankietowanych uznaje tę sytuację za przeciętną, a 1% - za dobrą.
- We wrześniu nieco poprawiły się opinie o sytuacji na lokalnych rynkach pracy. Nadal jednak ponad jedna czwarta badanych (27%, spadek o 3 punkty) sądzi, że w ich miejscowości lub okolicy nie ma żadnej pracy, a niemal połowa (49%, wzrost o 3 punkty) uważa, że trudno tam znaleźć jakiegokolwiek zatrudnienie. Co piąty respondent (21%) jest zdania, że na lokalnym rynku pracy można się gdzieś zatrudnić, choć trudno jest o pracę odpowiednią. Nikt natomiast nie twierdzi, że odpowiednia praca jest dostępna bez większych problemów.

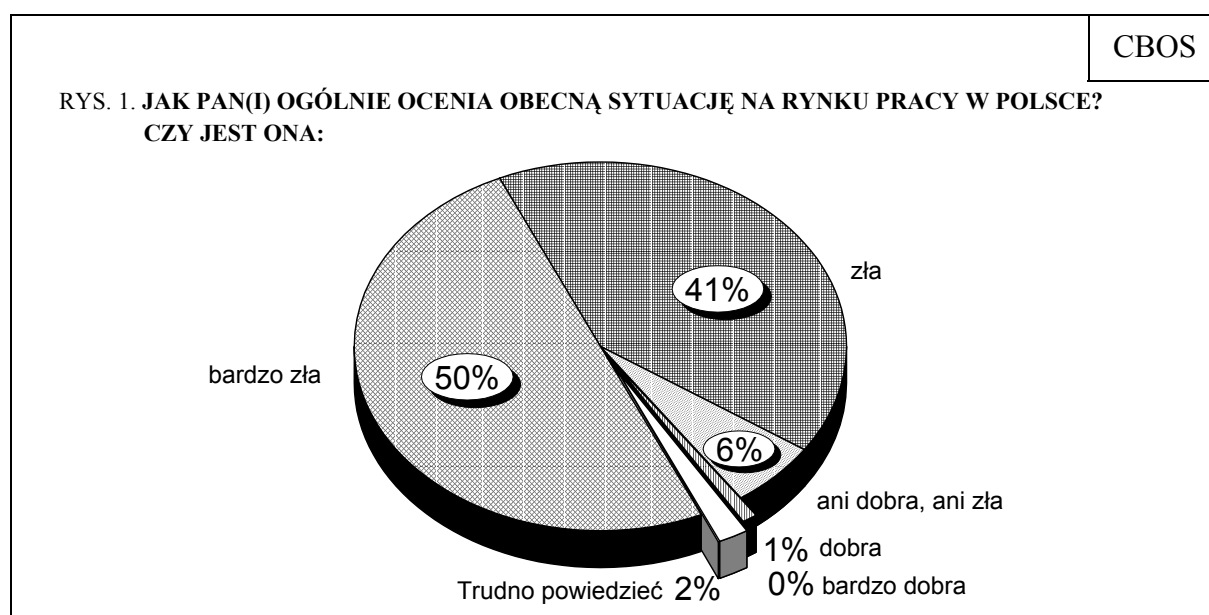


- Wrzesień przyniósł niewielki wzrost pesymizmu w przewidywaniach dotyczących bezrobocia: o 3 punkty (do 20%) wzrosła liczba badanych spodziewających się pogorszenia sytuacji. Co szósty Polak (16%, spadek o 2 punkty) oczekuje poprawy, a ponad połowa (53%) uważa, że w najbliższym roku nic się na rynku pracy nie zmieni.
- W ostatnim miesiącu zmalał odsetek pracujących, którzy nie obawiają się utraty pracy, natomiast nieco wzrosła liczba osób odczuwających takie obawy. Obecnie połowa pracujących (51%, spadek o 4 punkty) deklaruje poczucie bezpieczeństwa zatrudnienia, natomiast ponad dwie piąte (43%, wzrost o 3 punkty) liczy się z utratą pracy, w tym prawie co piąty (18%, wzrost o 4 punkty) bardzo poważnie bierze taką możliwość pod uwagę.

Niemal od trzech lat w opinii społecznej dominują negatywne oceny krajowego i lokalnych rynków pracy, a także pesymistyczne przewidywania dotyczące poziomu bezrobocia w Polsce. Towarzyszy im znaczny lęk przed utratą pracy wśród osób mających zatrudnienie. Z perspektywy ostatniego pomiaru¹ widać, że obraz ten zasadniczo się nie zmienił, mimo że w okresie od maja do sierpnia notowaliśmy pozytywne zmiany w przewidywaniach oraz poczuciu bezpieczeństwa zatrudnienia, a we wrześniu nieco poprawiła się ocena sytuacji na lokalnych rynkach pracy.

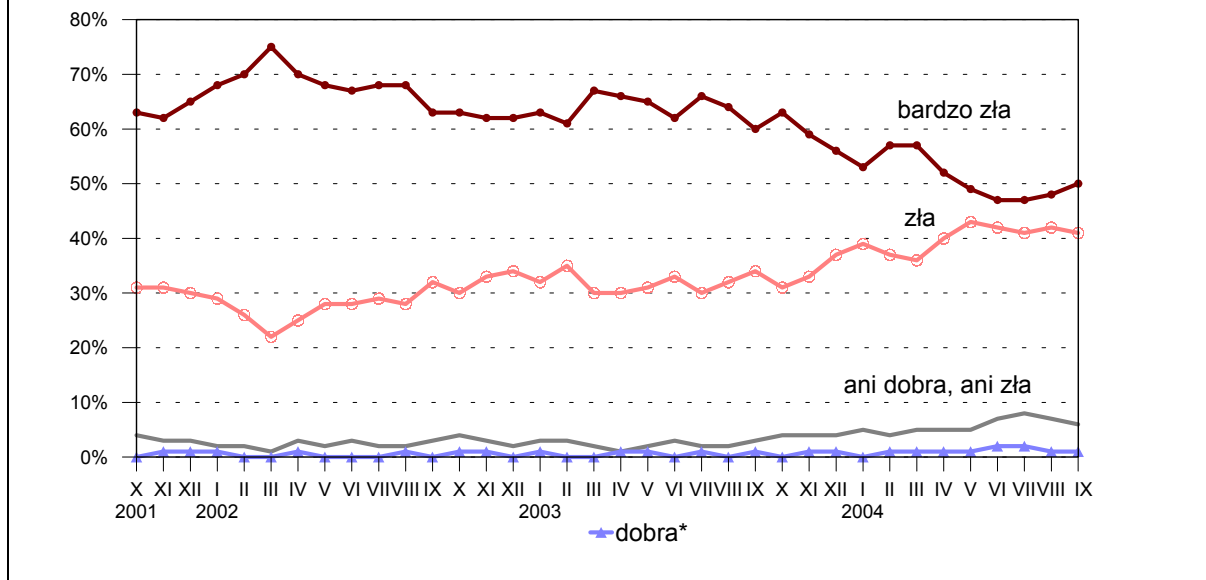
OCENY SYTUACJI NA KRAJOWYM I LOKALNYCH RYNKACH PRACY

We wrześniu utrzymują się bardzo krytyczne opinie o sytuacji na rynku pracy w Polsce. Panuje powszechne przekonanie (91%), że sytuacja ta jest zła, w tym co druga ocena (50%) jest skrajnie negatywna. Zaledwie sześciu na stu ankietowanych (6%) określa sytuację na krajowym rynku pracy jako przeciętną, a jeden na stu (1%) ocenia ją pozytywnie.



¹ Badanie „Aktualne problemy i wydarzenia” (172) przeprowadzono w dniach od 3 do 6 września 2004 roku na liczącej 969 osób reprezentatywnej próbie losowej dorosłych mieszkańców Polski.

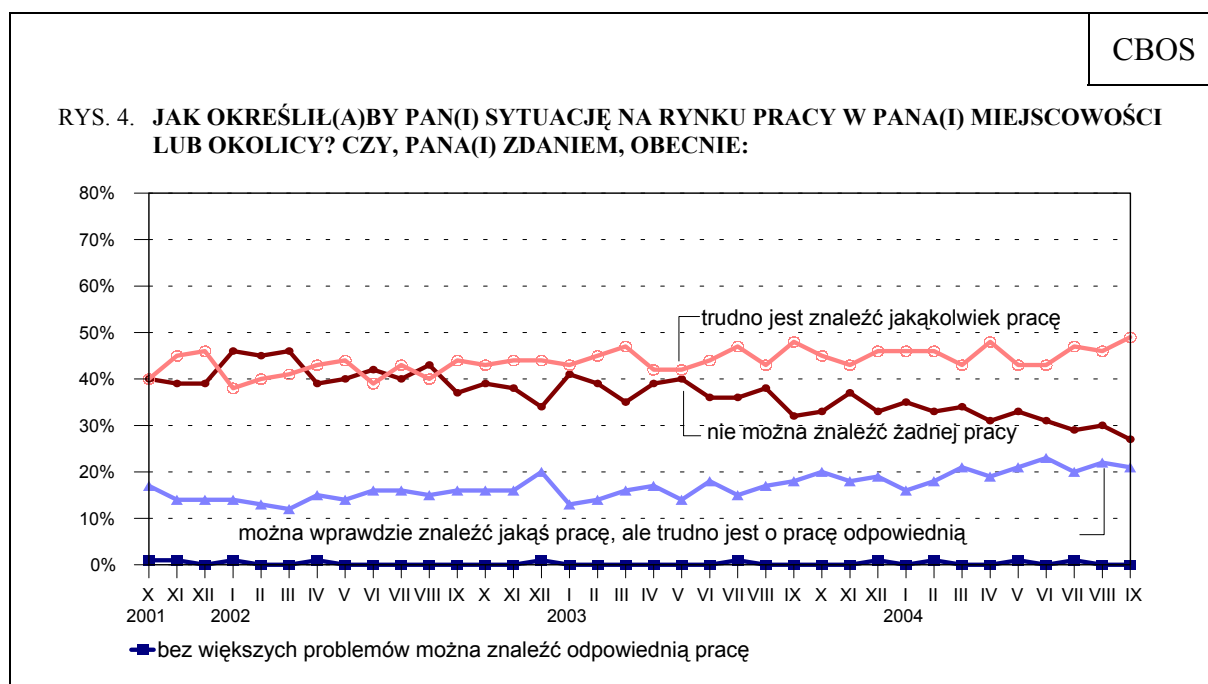
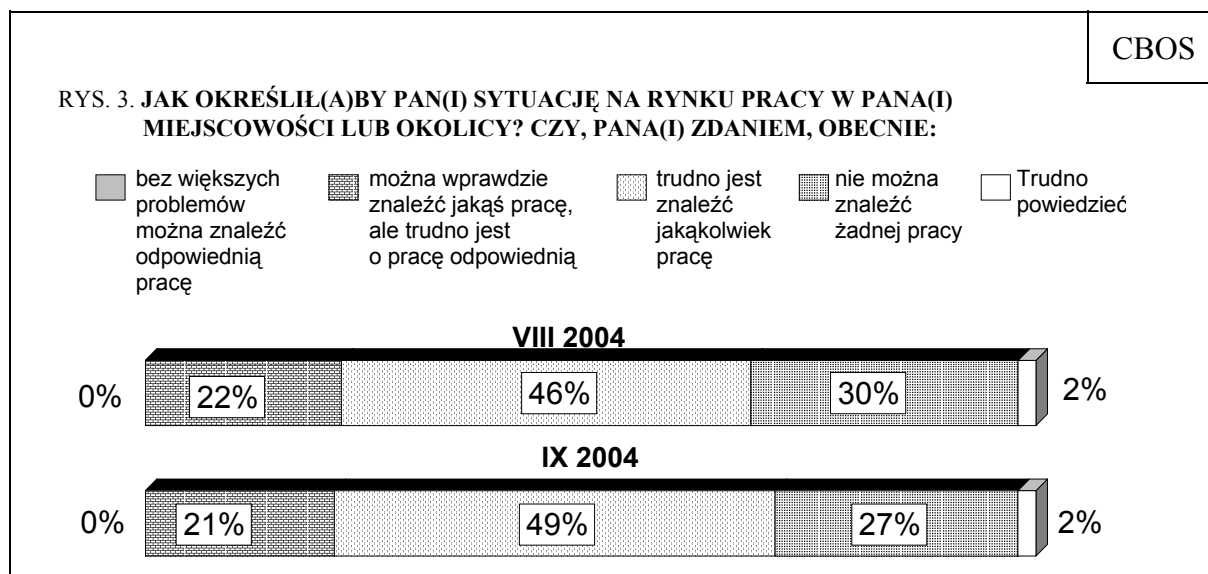
RYS. 2. JAK PAN(I) OGÓLNIŃE OCENIA OBECNĄ SYTUACJĘ NA RYNKU PRACY W POLSCE?
CZY JEST ONA:



* Są to połączone odpowiedzi „bardzo dobra” i „dobra”. Pominięto „trudno powiedzieć”

Krytyczne opinie o sytuacji na krajowym rynku pracy zdecydowanie dominują we wszystkich analizowanych grupach społeczno-demograficznych (zob. tabele aneksowe).

Negatywny jest także obraz sytuacji panującej na lokalnych rynkach pracy, choć w ostatnim miesiącu daje się zauważyć niewielka poprawa opinii w tej dziedzinie. Nadal jednak ponad jedna czwarta badanych (27%, od sierpnia spadek o 3 punkty) sądzi, że w ich miejscowości lub okolicy nie ma żadnej pracy, a niemal połowa (49%, wzrost o 3 punkty) uważa, że trudno tam znaleźć jakiegokolwiek zatrudnienie. Tylko co piąty respondent (21%) jest zdania, że na lokalnym rynku pracy można się gdzieś zatrudnić, choć trudno jest o pracę odpowiednią. Nikt natomiast nie twierdzi, że odpowiednia praca jest dostępna bez większych problemów.

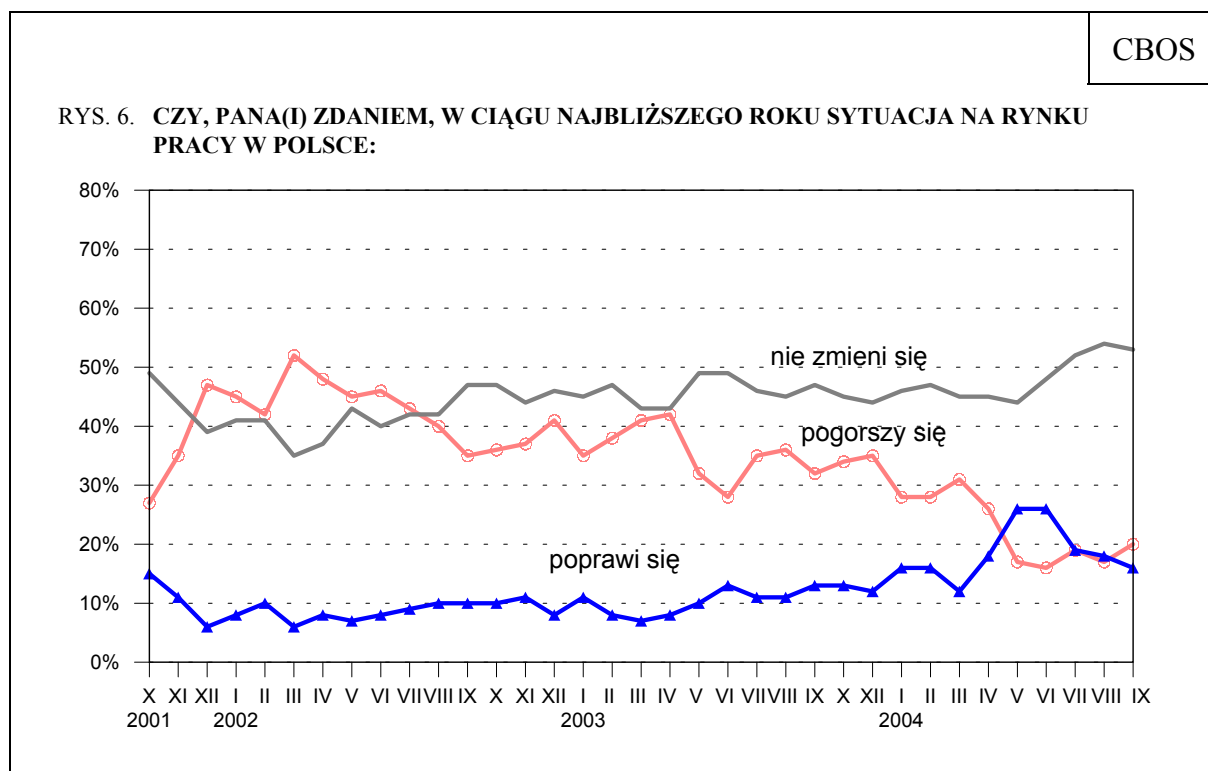
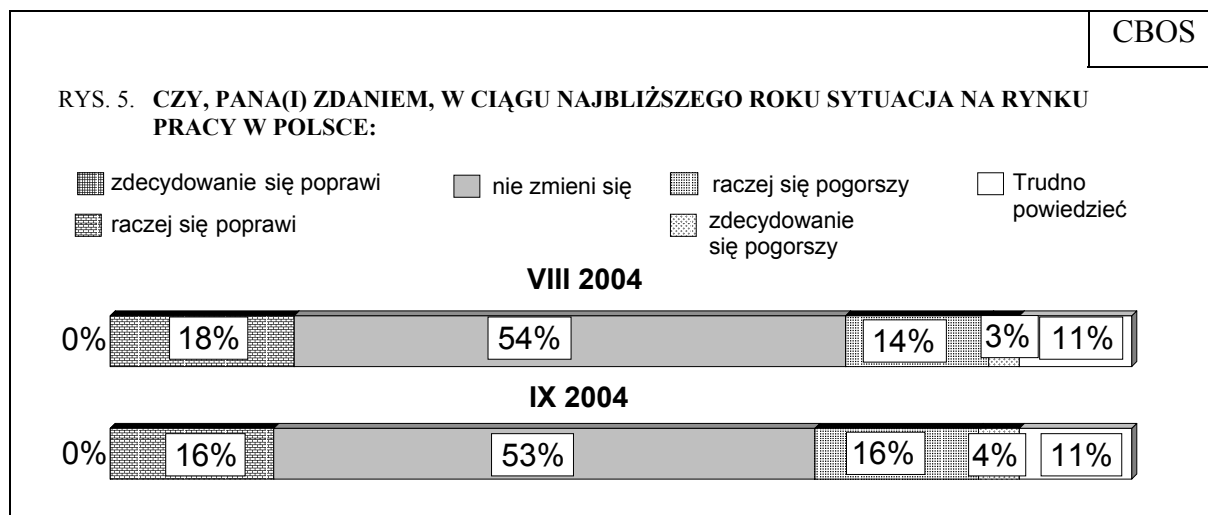


Opinie o sytuacji na lokalnych rynkach pracy są wyraźnie zróżnicowane społecznie (zob. tabele aneksowe). Na brak jakiegokolwiek pracy w miejscu zamieszkania lub okolicy szczególnie często wskazują rolnicy, badani z wykształceniem podstawowym, żyjący w złych warunkach materialnych, renciści, bezrobotni, emeryci, mieszkańcy wsi.

Natomiast im respondenci są młodszy, lepiej wykształceni oraz im lepiej oceniają warunki materialne swoich gospodarstw domowych, tym rzadziej na ogół wystawiają tak skrajnie negatywne oceny, tym częściej zaś uważają, że w ich miejscowości lub okolicy można znaleźć jakąś pracę, choć nie zawsze odpowiednią. Tego typu pozytywne opinie najczęściej wyrażają ludzie najlepiej sytuowani, młodzi - w wieku od 25 do 34 lat, a spośród grup zawodowych - pracownicy umysłowi niższego szczebla i robotnicy wykwalifikowani oraz przedstawiciele uczącej się młodzieży. Po raz pierwszy odnotowujemy, że do grupy tej nie zaliczają się przedstawiciele kadry kierowniczej i inteligencji, wśród których obecnie większość (62%) twierdzi, że w ich miejscu zamieszkania trudno o jakąkolwiek pracę. Wciąż natomiast zdecydowanie najlepiej oceniany jest wielkomiejski rynek pracy. Co drugi mieszkaniec największych miast (liczących ponad 500 tys. ludności) twierdzi, że można tam znaleźć jakieś zatrudnienie, choć trudno o odpowiednie, i „tylko” dziewięciu na stu jest zdania, że nie ma tam żadnej pracy. Natomiast im mniejsze miasto, tym gorsza ocena sytuacji na lokalnym rynku pracy. Najgorzej zaś oceniają ją mieszkańcy wsi: 37% uważa, że nie ma tam żadnej pracy, a 49% mówi o trudnościach ze znalezieniem jakiegokolwiek zatrudnienia.

PRZEWIDYWANIA DOTYCZĄCE SYTUACJI NA KRAJOWYM RYNKU PRACY

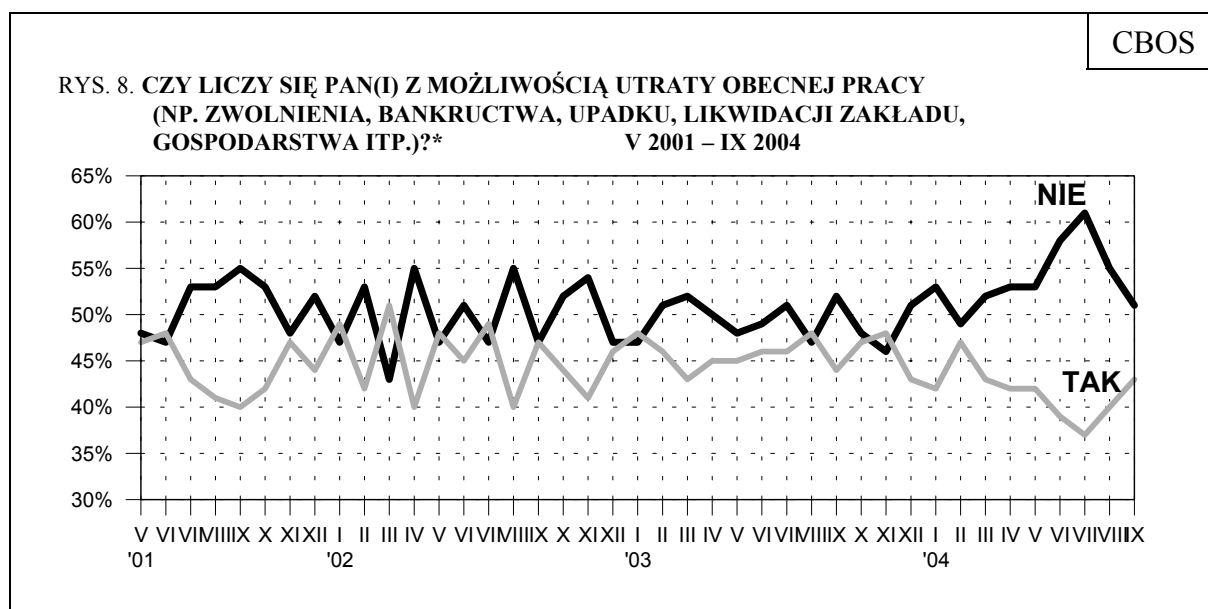
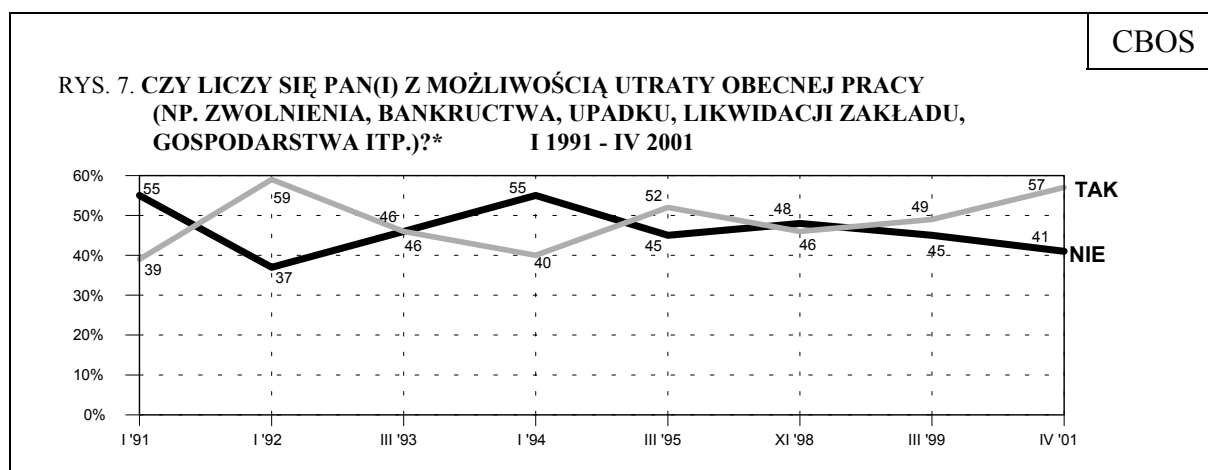
Krótkotrwała okazała się odnotowana w maju i czerwcu poprawa przewidywań dotyczących rozwoju sytuacji na krajowym rynku pracy w najbliższym roku. Już w lipcu nastąpił wyraźny spadek optymizmu w tej dziedzinie, a w sierpniu utrzymał się taki stan prognoz. Wrzesień przyniósł niewielki wzrost pesymizmu - obecnie przewidywania dotyczące bezrobocia są już niewiele mniej pesymistyczne niż notowane przed majowym sondażem: co piąty Polak (20%, wzrost o 3 punkty) przewiduje pogorszenie sytuacji, a co szósty (16%, spadek od sierpnia o 2 punkty) spodziewa się zmiany na lepsze. Ponad połowa badanych (53%) uważa natomiast, że w najbliższym roku nic się na rynku pracy nie zmieni, co przy obecnym poziomie bezrobocia również należy uznać za pesymistyczną prognozę.



We wszystkich grupach społeczno-demograficznych odnotowujemy liczebną przewagę osób, które uważają, że w najbliższym roku sytuacja na krajowym rynku pracy nie zmieni się lub wręcz ulegnie pogorszeniu. Skrajnie pesymistycznym opiniom sprzyja przede wszystkim zła sytuacja materialna rodziny i bezrobocie respondenta. Przewidywania niektórych grup badanych są jednak bardziej optymistyczne - poprawy sytuacji spodziewa się ponad jedna trzecia przedstawicieli kadry kierowniczej i inteligencji (36%) oraz uczącej się młodzieży (34%).

POCZUCIE ZAGROŻENIA BEZROBOCIEM

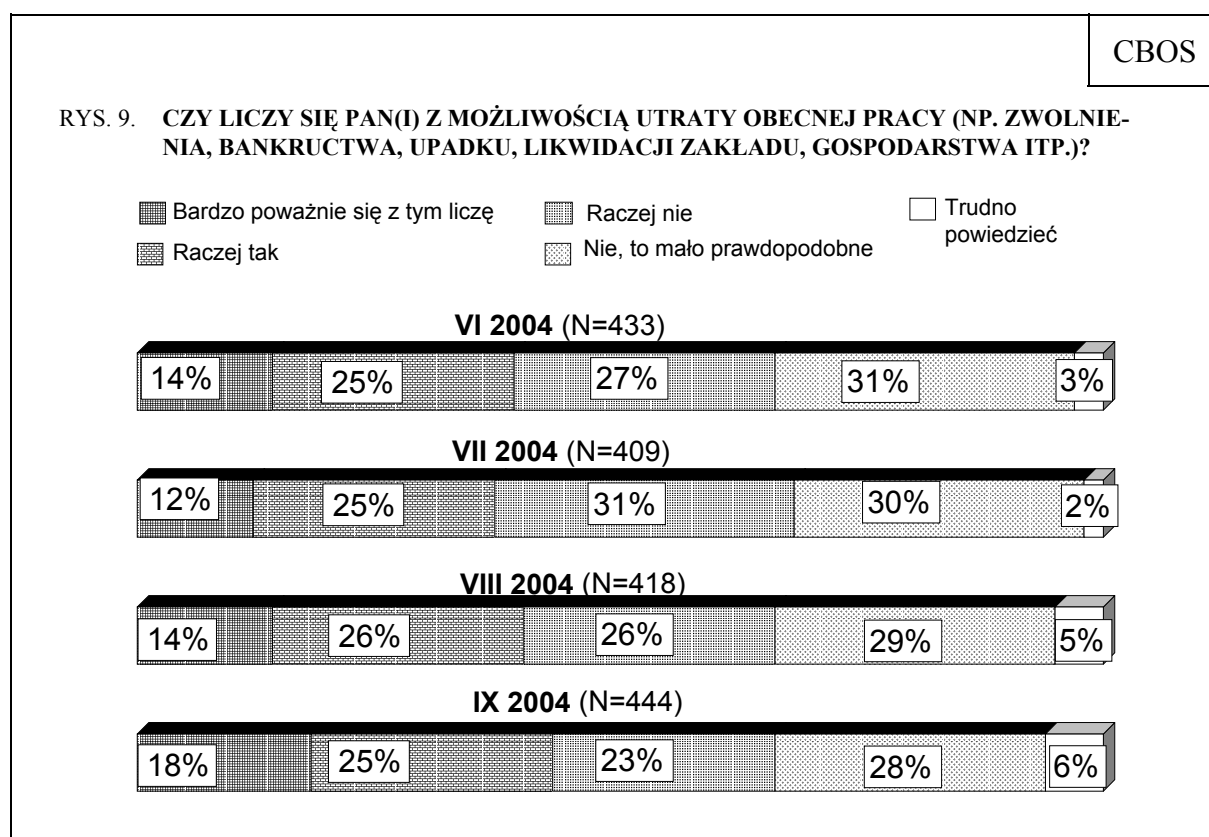
Utrzymujący się w naszym kraju wysoki poziom bezrobocia rodzi lęk przed utratą pracy wśród osób mających zatrudnienie. Z naszych badań wynika, że na wzrost lub spadek poczucia zagrożenia bezrobociem wpływają zmiany sytuacji gospodarczej w kraju.



* Zsumowano odsetki odpowiedzi: „bardzo poważnie się z tym liczę” i „raczej się z tym liczę” (TAK) oraz „nie, to mało prawdopodobne” i „raczej nie” (NIE). Pominięto „trudno powiedzieć”

Uwaga: Pytanie zadawano respondentom mającym pracę, łącznie z rolnikami i osobami pomagającymi w prowadzeniu gospodarstwa rolnego, oraz pracującym na własny rachunek poza rolnictwem

Przed miesiącem zahamowany został odnotowany wcześniej (w czerwcu i lipcu) wzrost poczucia bezpieczeństwa zatrudnienia, wrzesień zaś przyniósł dalsze pogorszenie opinii w tej dziedzinie. Od sierpnia zmalał odsetek pracujących, którzy nie obawiają się utraty pracy, natomiast nieco wzrosła liczba tych, którzy deklarują tego rodzaju niepokój. Obecnie połowa pracujących (51%, spadek o 4 punkty) ma poczucie bezpieczeństwa zatrudnienia, natomiast ponad dwie piąte (43%, wzrost o 3 punkty) liczy się z utratą pracy, w tym prawie co piąty (18%, wzrost o 4 punkty) bardzo poważnie bierze taką możliwość pod uwagę.



Najbardziej zagrożeni bezrobociem czują się robotnicy (niewykwalifikowani i wykwalifikowani) oraz pracownicy fizyczno-umysłowi, badani z wykształceniem zasadniczym-zawodowym, żyjący w złych warunkach materialnych, uzyskujący niskie dochody (do 300 zł) na osobę w rodzinie. Zwraca uwagę fakt, że utraty pracy częściej niż inni obawiają się też pracownicy najmłodszy (w wieku od 18 do 24 lat), a więc o krótszym stażu pracy. Poczucie bezpieczeństwa zatrudnienia jest tym większe, im respondenci są lepiej wykształceni, uzyskują wyższe dochody i lepiej oceniają sytuację materialną rodziny.

Najczęściej jest ono udziałem badanych z wyższym wykształceniem, przedstawicieli kadry kierowniczej i inteligencji, osiągających dochody powyżej 900 zł na osobę w rodzinie, żyjących w dobrych warunkach materialnych, zatrudnionych w instytucjach państwowych i publicznych. Niezmiennie najwyższym poczuciem pewności pracy wyróżniają się jednak rolnicy (zob. tabele aneksowe).



Poprawa przewidywań dotyczących rozwoju sytuacji na krajowym rynku pracy, odnotowana w maju i czerwcu, okazała się krótkotrwała. Już w lipcu nastąpił wyraźny spadek optymizmu w tej dziedzinie. Taki stan prognoz utrzymał się także w sierpniu, wrzesień zaś przyniósł niewielki wzrost pesymizmu i obecnie przewidywania dotyczące bezrobocia są już niewiele mniej pesymistyczne niż notowane przed sondażem majowym.

W czerwcu i lipcu z kolei nastąpił wzrost poczucia bezpieczeństwa pracy wśród osób zatrudnionych, jednak w sierpniu zagrożenie bezrobociem ponownie wzrosło, a we wrześniu całkowicie powróciło do wcześniej obserwowanego poziomu. W ostatnim miesiącu nieco poprawiły się natomiast opinie o sytuacji na lokalnych rynkach pracy, chociaż nadal przeważa w nich krytycyzm.

Opracowała
Bogna WCIÓRKA

A N E K S

Tabela 1. Jak Pan(i) ogólnie ocenia obecną sytuację na rynku pracy w Polsce? Czy jest ona:

(%)

	bardzo dobra	dobra	ani dobra, ani zła	zła	bardzo zła	Trudno powiedzieć	Liczba osób
Ogółem	0	1	6	41	50	2	969
Płeć							
Mężczyźni	0	2	6	45	45	1	461
Kobiety	0	1	5	38	54	3	508
Wiek							
18-24 lat	0	2	8	52	36	1	146
25-34	0	1	8	44	48	0	174
35-44	0	1	7	42	49	1	163
45-54	0	2	3	44	50	1	197
55-64	1	0	3	29	64	3	113
65 lat i więcej	0	1	5	34	54	6	176
Miejsce zamieszkania							
Wieś	0	1	7	41	48	2	357
Miasto do 20 tys.	0	0	3	49	47	1	121
20-100 tys.	0	2	7	42	48	2	187
101-500 tys.	0	1	5	36	56	2	187
501 tys. i więcej mieszk.	0	1	4	43	51	1	117
Wykształcenie							
Podstawowe	0	2	4	37	51	5	278
Zasadnicze zawodowe	0	1	6	36	55	1	247
Średnie	0	0	7	43	48	1	338
Wyższe	0	0	3	57	40	0	106
Grupa społ.-zaw. pracujący							
Kadra kier., inteligencja	0	0	1	64	35	0	64
Prac. umysł. niż. szczebla	0	0	11	40	49	0	71
Pracownicy fiz.- umysł.	0	2	7	40	51	1	95
Robotnicy wykwalifikowani	0	6	6	43	43	1	81
Robotnicy niewykwalifik.	0	0	3	57	40	0	39
Rolnicy	0	2	9	42	48	0	51
Pracujący na własny rach.	0	0	8	50	37	5	37
Bierni zawodowo							
Renciści	0	1	3	42	50	5	106
Emeryci	0	0	5	32	59	3	193
Uczniowie i studenci	0	4	9	54	33	0	71
Bezrobotni	0	0	4	34	61	2	113
Gospodynie domowe i inni	0	0	5	31	59	4	47
Pracuje w:							
inst. państw., publicznej	0	3	5	44	48	0	137
spółce właścicieli							
prywatnych i państwa	0	2	6	52	38	2	73
sekt. prywat. poza rolnict.	0	1	7	49	42	1	180
prywatnym gosp. rolnym	0	2	12	41	44	1	57
Dochody na jedną osobę							
Do 300 zł	0	2	5	39	53	1	131
301-500	0	2	6	41	50	1	187
501-900	0	1	6	39	52	2	219
901-1200	1	0	5	41	52	2	79
Powyżej 1200 zł	0	2	5	41	51	2	73
Ocena własnych war. mater.							
Złe	0	0	3	36	60	2	267
Średnie	0	2	6	41	49	2	455
Dobre	0	1	9	48	40	1	248
Udział w prakt. religijnych							
Kilka razy w tygodniu	1	4	6	37	48	4	56
Raz w tygodniu	0	1	5	39	53	2	490
1-2 razy w miesiącu	0	1	5	45	48	1	139
Kilka razy w roku	0	1	7	45	46	0	179
W ogóle nie uczestniczy	0	2	6	43	46	3	106
Poglądy polityczne							
Lewica	0	1	7	47	45	0	173
Centrum	0	1	6	42	50	0	285
Prawica	0	0	5	43	50	1	222
Trudno powiedzieć	0	2	5	36	52	5	289

Tabela 2. Jak określił(a)by Pan(i) sytuację na rynku pracy w Pana(i) miejscowości lub w okolicy?
Czy, Pana(i) zdaniem, obecnie: 1 - bez większych problemów można znaleźć odpowiednią pracę; 2 - można wprawdzie znaleźć jakąś pracę, ale trudno jest o pracę odpowiednią; 3 - trudno jest znaleźć jakąkolwiek pracę; 4 - nie można znaleźć żadnej pracy

	1				2				3				4				Trudno powiedzieć				Liczba osób			
	1				2				3				4				Trudno powiedzieć				Liczba osób			
Ogółem	0				21				49				27				2				969			
Płeć																								
Mężczyźni	0				24				50				24				2				461			
Kobiety	0				19				48				29				3				508			
Wiek																								
18-24 lat	1				27				52				19				2				146			
25-34	0				36				50				14				0				174			
35-44	0				17				58				23				2				163			
45-54	0				16				49				33				1				197			
55-64	1				15				45				36				3				113			
65 lat i więcej	0				15				41				37				7				176			
Miejsce zamieszkania																								
Wieś	0				13				49				37				2				357			
Miasto do 20 tys.	0				16				51				33				0				121			
20-100 tys.	0				17				54				25				4				187			
101-500 tys.	1				28				52				18				2				187			
501 tys. i więcej mieszk.	0				48				37				9				6				117			
Wykształcenie																								
Podstawowe	0				13				42				41				5				278			
Zasadnicze zawodowe	0				20				48				31				1				247			
Średnie	1				27				55				17				1				338			
Wyższe	0				28				55				13				4				106			
Grupa społ.-zaw. pracujący																								
Kadra kier., inteligencja	0				19				62				14				5				64			
Prac. umysł. niż. szczebla	0				39				58				1				2				71			
Pracownicy fiz.- umysł.	1				27				53				19				1				95			
Robotnicy wykwalifikowani	0				34				52				13				0				81			
Robotnicy niewykwalifik.	0				13				62				25				0				39			
Rolnicy	0				11				40				47				2				51			
Pracujący na własny rach.	0				44				40				15				0				37			
Bierni zawodowo																								
Renciści	0				11				41				45				3				106			
Emeryci	0				16				43				36				5				193			
Uczniowie i studenci	1				33				49				13				3				71			
Bezrobotni	0				13				47				39				1				113			
Gospodynie domowe i inni	0				12				61				25				2				47			
Pracuje w:																								
inst. państw., publicznej	0				26				58				13				3				137			
spółce właścicieli	0				19				65				15				1				73			
prywatnych i państwa	0				35				50				14				0				180			
sekt. prywat. poza rolnict.	0				14				42				43				2				57			
prywatnym gosp. rolnym																								
Dochody na jedną osobę																								
Do 300 zł	0				13				53				33				1				131			
301-500	1				23				50				27				0				187			
501-900	0				23				49				24				3				219			
901-1200	1				20				48				24				8				79			
Powyżej 1200 zł	0				37				37				24				3				73			
Ocena własnych war. mater.																								
Złe	0				15				44				41				1				267			
Średnie	0				20				52				25				3				455			
Dobre	1				31				49				16				3				248			
Udział w prakt. religijnych																								
Kilka razy w tygodniu	1				23				31				38				7				56			
Raz w tygodniu	0				19				51				28				2				490			
1-2 razy w miesiącu	1				13				57				28				1				139			
Kilka razy w roku	0				28				49				20				3				179			
W ogóle nie uczestniczy	0				28				39				28				4				106			
Poglądy polityczne																								
Lewica	0				20				59				18				3				173			
Centrum	0				24				52				23				1				285			
Prawica	0				27				44				27				2				222			
Trudno powiedzieć	1				15				45				36				3				289			

Tabela 3. Czy, Pana(i) zdaniem, w ciągu najbliższego roku sytuacja na rynku pracy w Polsce:
 1 - zdecydowanie się poprawi; 2 - raczej się poprawi; 3 - pozostanie bez zmian;
 4 - raczej się pogorszy; 5 - zdecydowanie się pogorszy

	1	2	3	4	5	Trudno powiedzieć	Liczba osób
Ogółem	0	16	53	16	4	11	969
Płeć							
Mężczyźni	0	18	54	15	4	9	461
Kobiety	0	13	52	17	3	14	508
Wiek							
18-24 lat	0	30	46	14	4	7	146
25-34	1	21	51	16	4	8	174
35-44	0	14	61	12	2	12	163
45-54	0	12	54	19	5	10	197
55-64	1	7	60	14	4	14	113
65 lat i więcej	0	9	50	20	4	18	176
Miejsce zamieszkania							
Wieś	0	16	50	16	3	15	357
Miasto do 20 tys.	0	16	59	19	4	2	121
20-100 tys.	0	18	50	16	4	12	187
101-500 tys.	0	12	54	16	4	13	187
501 tys.i więcej mieszk.	1	17	59	14	4	6	117
Wykształcenie							
Podstawowe	0	13	47	18	4	17	278
Zasadnicze zawodowe	0	12	56	14	7	12	247
Średnie	0	17	57	17	2	7	338
Wyższe	0	24	53	15	1	7	106
Grupa społ.-zaw. pracujący							
Kadra kier., inteligencja	0	36	40	17	0	7	64
Prac.umysł.niż.szczebła	1	13	62	21	0	3	71
Pracownicy fiz.- umysł.	0	18	58	12	6	6	95
Robotnicy wykwalifikowani	0	20	59	7	6	8	81
Robotnicy niewykwalifik.	0	21	44	22	3	10	39
Rolnicy	0	15	49	12	1	22	51
Pracujący na własny rach.	0	4	71	10	3	12	37
Bierni zawodowo							
Renciści	0	6	55	18	3	18	106
Emeryci	0	10	52	18	5	16	193
Uczniowie i studenci	0	34	45	15	0	6	71
Bezrobotni	0	10	49	23	6	11	113
Gospodynie domowe i inni	0	15	59	12	4	10	47
Pracuje w:							
inst. państw., publicznej	1	22	49	22	1	5	137
spółce właścicieli							
prywatnych i państwa	0	22	55	11	2	9	73
sekt. pryw. poza rolnict.	0	18	57	12	6	7	180
prywatnym gosp. rolnym	0	14	52	11	1	22	57
Dochody na jedną osobę							
Do 300 zł	0	13	49	20	4	14	131
301-500	0	16	54	14	6	10	187
501-900	0	14	56	19	3	8	219
901-1200	2	13	63	15	3	4	79
Powyżej 1200 zł	0	18	54	13	4	11	73
Ocena własnych war. mater.							
Złe	0	8	47	22	6	16	267
Średnie	0	13	59	14	3	11	455
Dobre	0	28	49	14	2	8	248
Udział w prakt. religijnych							
Kilka razy w tygodniu	1	13	43	23	4	15	56
Raz w tygodniu	0	14	57	13	4	12	490
1-2 razy w miesiącu	0	14	52	21	3	10	139
Kilka razy w roku	1	19	46	20	2	13	179
W ogóle nie uczestniczy	0	20	55	13	6	6	106
Poglądy polityczne							
Lewica	0	25	52	12	4	6	173
Centrum	0	13	57	20	2	7	285
Prawica	0	19	55	14	4	8	222
Trudno powiedzieć	0	10	48	16	4	21	289

Tabela 4. Czy liczy się Pan(i) z możliwością utraty obecnej pracy (np. zwolnienia, bankructwa, upadku, likwidacji zakładu, gospodarstwa itp.)?

(%)

	Tak	Nie	Trudno powiedzieć	Liczba osób
Ogółem	43	51	6	444
Płeć				
Mężczyźni	42	50	8	247
Kobiety	43	52	5	198
Wiek				
18-24 lat	54	42	3	38
25-34	44	52	5	125
35-44	43	49	7	133
45-54	39	53	8	131
55-64	29	58	13	15
65 lat i więcej	37	63	0	2
Miejsce zamieszkania				
Wieś	34	58	8	158
Miasto do 20 tys.	45	47	7	57
20-100 tys.	53	42	4	83
101-500 tys.	45	48	7	84
501 tys.i więcej mieszk.	44	52	4	63
Wykształcenie				
Podstawowe	44	41	15	67
Zasadnicze zawodowe	50	45	5	132
Średnie	41	51	8	166
Wyższe	32	68	0	80
Grupa społ.-zaw. pracujący				
Kadra kier.,inteligencja	33	65	2	64
Prac.umysł.niż.szczebła	32	62	7	71
Pracownicy fiz.- umysł.	55	38	6	91
Robotnicy wykwalifikowani	53	42	5	81
Robotnicy niewykwalifik.	66	28	7	37
Rolnicy	12	76	13	49
Pracujący na własny rach.	36	56	9	37
Bierni zawodowo				
Renciści	25	38	38	3
Emeryci	100	0	0	1
Uczniowie i studenci	67	33	0	3
Bezrobotni	100	0	0	3
Gospodynie domowe i inni	53	47	0	4
Pracuje w:				
inst. państw., publicznej	40	56	4	137
spółce właścicieli				
prywatnych i państwa	53	39	9	73
sekt. pryw. poza rolnict.	50	45	6	170
prywatnym gosp. rolnym	12	75	13	56
Dochody na jedną osobę				
Do 300 zł	55	38	6	48
301-500	49	49	2	97
501-900	45	49	6	98
901-1200	35	61	3	37
Powyżej 1200 zł	36	59	6	44
Ocena własnych war. mater.				
Złe	50	41	8	91
Średnie	44	48	8	211
Dobre	35	62	3	142
Udział w prakt. religijnych				
Kilka razy w tygodniu	20	46	34	12
Raz w tygodniu	45	48	7	229
1-2 razy w miesiącu	45	49	5	73
Kilka razy w roku	44	54	3	88
W ogóle nie uczestniczy	28	66	6	42
Poglądy polityczne				
Lewica	37	61	1	88
Centrum	43	50	8	153
Prawica	41	55	4	96
Trudno powiedzieć	49	41	11	107