



CENTRUM BADANIA OPINII SPOŁECZNEJ

SEKRETARIAT
OŚRODEK INFORMACJI

629 - 35 - 69, 628 - 37 - 04
693 - 46 - 92, 625 - 76 - 23

UL. ŻURAWIA 4A, SKR. PT.24
00 - 503 W A R S Z A W A
TELEFAX 629 - 40 - 89

INTERNET

<http://www.cbos.pl>

E-mail: sekretariat@cbos.pl

BS/163/2004

NASTROJE SPOŁECZNE W PAŹDZIERNIKU

KOMUNIKAT Z BADAŃ

WARSZAWA, PAŹDZIERNIK 2004

PRZEDRUK MATERIAŁÓW CBOS W CAŁOŚCI LUB W CZĘŚCI ORAZ WYKORZYSTANIE DANYCH EMPIRYCZNYCH
JEST DOZWOLONE WYŁĄCZNIE Z PODANIEM ŹRÓDŁA



Znak jakości przyznany CBOS przez Organizację Firm Badania Opinii i Rynku
13 października 2003 roku

- W porównaniu z poprzednim miesiącem nie zmieniły się w sposób istotny opinie o rozwoju ogólnej sytuacji w kraju. Obecnie jedna czwarta Polaków (25%) uważa, że zmierza ona w dobrym kierunku, a nieco ponad trzy piąte (62%) jest przeciwnego zdania.
- Oceny sytuacji politycznej w Polsce są gorsze niż we wrześniu. Prawie dwie trzecie ankietowanych (64%, wzrost o 5 punktów) uznaje ją za złą, a zaledwie czterech badanych na stu (4%) ocenia pozytywnie.
- Oceny sytuacji gospodarczej są nieznacznie lepsze. Blisko dwie piąte respondentów (38%, wzrost o 4 punkty) ocenia stan gospodarki jako przeciętny, co dziesiąty (10%) wystawia oceny pozytywne, a nieco mniej niż połowa (48%, spadek o 2 punkty) wyraża krytycyzm.
- W zasadzie nie zmieniły się opinie Polaków o tym, jak obecnie żyje się im i ich rodzinom. Jedna czwarta ankietowanych (25%) pozytywnie ocenia ogólne warunki życia, a niewiele mniej (22%) negatywnie. Tak jak uprzednio ponad połowa badanych (53%) uważa, że żyje im się przeciętnie (ani dobrze, ani źle). Inaczej jest z ocenami warunków materialnych gospodarstw domowych - nadal co czwarty respondent (25%) uznaje je za dobre, ale znacznie więcej osób niż przed miesiącem określa je jako złe (33%, wzrost o 6 punktów). Największa grupa (42%, spadek o 5 punktów) ocenia, że są one przeciętne.
- Przewidywania rozwoju ogólnej sytuacji w kraju w ciągu najbliższego roku są nieco bardziej pesymistyczne niż we wrześniu: jedna czwarta badanych (25%) sądzi, że sytuacja w Polsce się pogorszy, co siódmy zaś (14%, spadek o 2 punkty) liczy na jej poprawę. Dominuje liczebnie grupa nieoczekujących zmian (53%). Trochę lepsze niż przed miesiącem są przewidywania dotyczące sytuacji politycznej. Wzrosła (o 3 punkty, do 15%) liczba Polaków spodziewających się poprawy tej sytuacji w najbliższym roku. Nadal co szósty respondent (16%) uważa, że się ona pogorszy, a ponad połowa (55%) jest zdania, że życie polityczne kraju pozostanie bez zmian. Nieco lepsze są także przewidywania dotyczące sytuacji gospodarczej. Spodziewający się poprawy stanu gospodarki (24%) w większym stopniu niż przed miesiącem przeważają nad przewidującymi jego pogorszenie (13%). Tak samo częste jak we wrześniu (52%) jest przekonanie, że nic się w tej dziedzinie nie zmieni.

W październiku¹ nastroje społeczne są prawie takie same jak we wrześniu - nieznaczne zmiany mają na ogół dwojaki charakter: nieco więcej jest krytycznych opinii o różnych aspektach obecnej sytuacji, ale także nieco więcej optymizmu w części prognoz. W niektórych przypadkach opinie są tylko bardziej spolaryzowane niż przed miesiącem - więcej jest ocen zarówno pozytywnych, jak i negatywnych.

OCENY

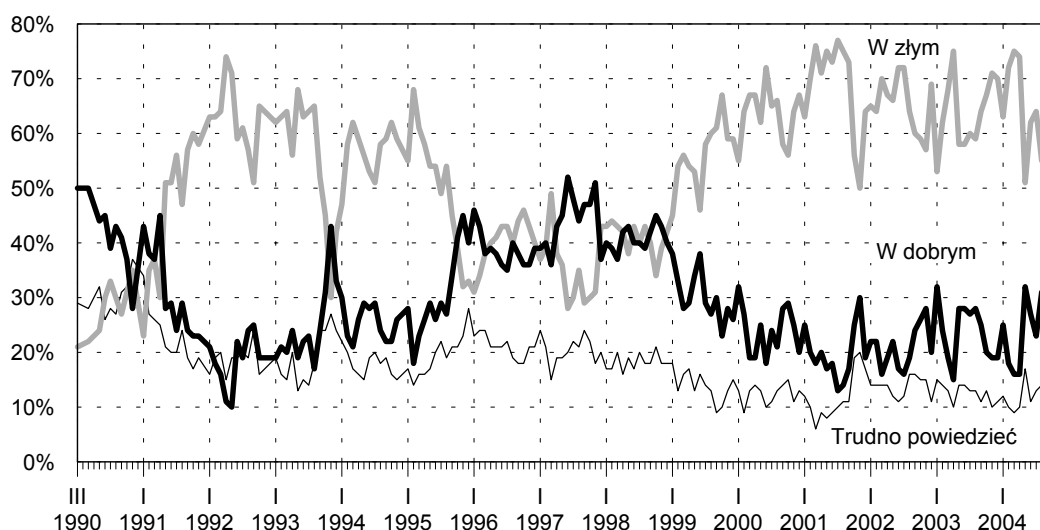
W porównaniu z wrześniem prawie nie zmieniły się opinie o rozwoju **ogólnej sytuacji w kraju**. Nieznacznie (o 2 punkty) zmalała liczba badanych pozytywnie oceniających rozwój tej sytuacji i w takim samym stopniu wzrosła liczba osób wystawiających oceny negatywne. Obecnie jedna czwarta Polaków (25%) uważa, że sytuacja w kraju zmierza w dobrym kierunku, a nieco ponad trzy piąte (62%) jest przeciwnego zdania.

Tabela 1

Czy, ogólnie rzecz biorąc, sytuacja w naszym kraju zmierza w dobrym czy też w złym kierunku?	Wskazania respondentów według terminów badań												
	X	XI	XII	I	II	III	IV	V	VI	VII	VIII	IX	X
	2003			2004									
	w procentach												
W dobrym	20	19	19	25	18	16	16	32	27	23	31	27	25
W złym	67	71	70	63	72	75	74	51	62	64	55	60	62
Trudno powiedzieć	13	10	11	12	10	9	10	17	11	13	14	13	13

¹ Badanie „Aktualne problemy i wydarzenia” (173) przeprowadzono w dniach 1-4 października 2004 roku na liczącej 988 osób reprezentatywnej próbie losowej dorosłych Polaków.

RYS. 1. CZY, OGÓLNIE RZECZ BIORĄC, SYTUACJA W NASZYM KRAJU ZMIERZA W DOBRYM CZY TEŻ W ZŁYM KIERUNKU?



Oceny kierunku rozwoju ogólnej sytuacji w Polsce powiązane są przede wszystkim z ocenami warunków materialnych własnych gospodarstw domowych i wysokością dochodów na osobę - im lepiej respondenci je oceniają, a także im wyższe osiągają dochody, tym częściej twierdzą, że sytuacja w kraju zmierza w dobrym kierunku (zob. tabele aneksowe). Również im wyższe jest wykształcenie badanych, tym więcej pozytywnych opinii na ten temat. Rozwój sytuacji w Polsce znacznie częściej niż inni dobrze oceniają przedstawiciele kadry kierowniczej i inteligencji oraz osoby pracujące na własny rachunek poza rolnictwem.

Deklarowane przez respondentów lewicowe poglądy polityczne sprzyjają pozytywnej ocenie sytuacji w kraju, a prawicowe i centrowe - negatywnej. Wyraźnie widoczne są też różnice opinii w potencjalnych elektoratach. Pozytywne oceny rozwoju sytuacji w Polsce nieznacznie przeważają wśród sympatyków PO, zapewne zadowolonych z dobrych notowań ich partii², a wśród zwolenników ugrupowań lewicowych (SLD, SdPi, UP) są tylko nieco mniej częste niż negatywne. W pozostałych elektoratach, szczególnie Samoobrony i LPR, dominują respondenci źle oceniający rozwój ogólnej sytuacji w kraju.

Tabela 2

Potencjalne elektoraty*	Czy, ogólnie rzecz biorąc, sytuacja w naszym kraju zmierza w dobrym czy też w złym kierunku?		
	W dobrym	W złym	Trudno powiedzieć
	w procentach		
PO RP	46	44	10
SLD, SdPI, UP	44	48	8
PiS	36	54	10
PSL**	28	46	26
LPR	24	68	9
Samobrona	20	73	7
Niezdecydowani, na kogo głosować	26	51	23
Niezamierzający głosować lub niezdecydowani w tej sprawie	18	70	12

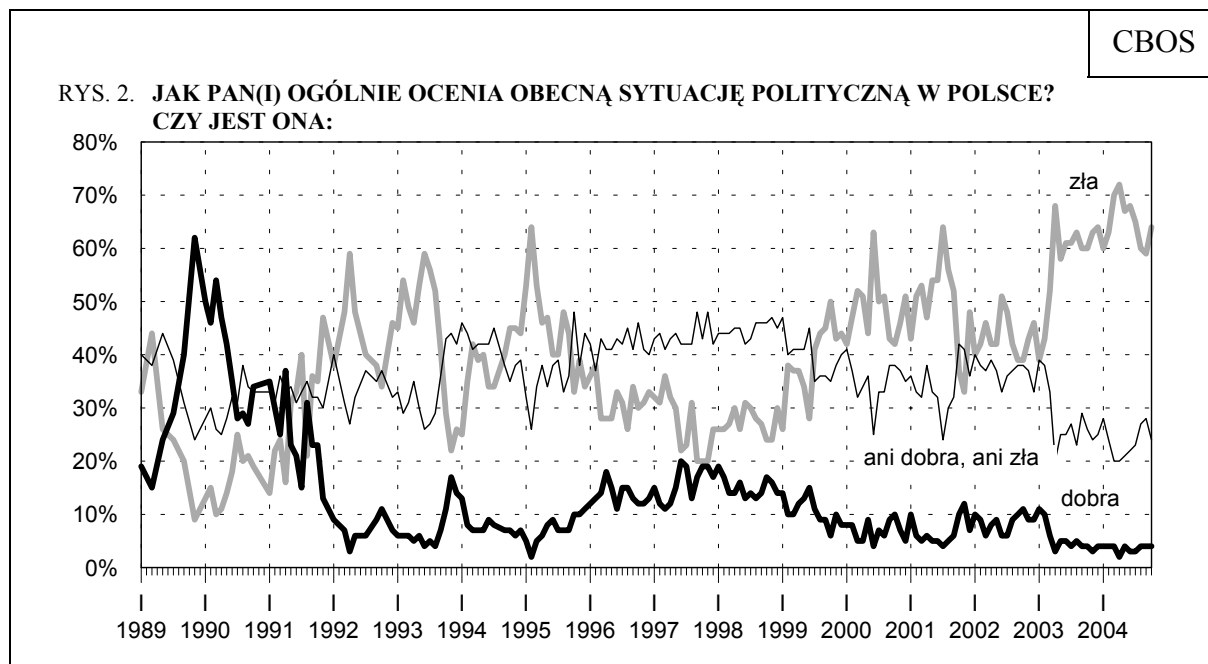
* Wyodrębnione na podstawie deklaracji głosowania w potencjalnych wyborach parlamentarnych. Wyborców SLD, SdPI, UP potraktowano łącznie z powodu zbyt małych ich liczebności w badanej próbie
 ** Dane należy traktować z ostrożnością ze względu na niewielkie liczebności potencjalnych wyborców tej partii w badanej próbie

W istotny sposób pogorszyły się oceny **sytuacji politycznej** w Polsce. O 5 punktów (do 64%) wzrosła liczba ankietowanych oceniających ją negatywnie. Tym samym uległo zahamowaniu obserwowane w poprzednich miesiącach stopniowe zmniejszanie się odsetka opinii krytycznych. Zaledwie czterech badanych na stu (4%) pozytywnie ocenia sytuację polityczną w kraju.

Tabela 3

Jak Pan(i) ogólnie ocenia obecną sytuację polityczną w Polsce? Czy jest ona:	Wskazania respondentów według terminów badań												
	X	XI	XII	I	II	III	IV	V	VI	VII	VIII	IX	X
	2003			2004									
	w procentach												
- dobra	4	3	4	4	4	4	2	4	3	3	4	4	4
- ani dobra, ani zła	26	24	25	28	24	20	20	21	22	23	27	28	24
- zła	60	63	64	60	63	70	72	67	68	65	60	59	64
Trudno powiedzieć	10	10	7	8	9	6	6	8	7	9	9	9	8

² Por. komunikat CBOS „Preferencje partyjne w październiku”, październik 2004.



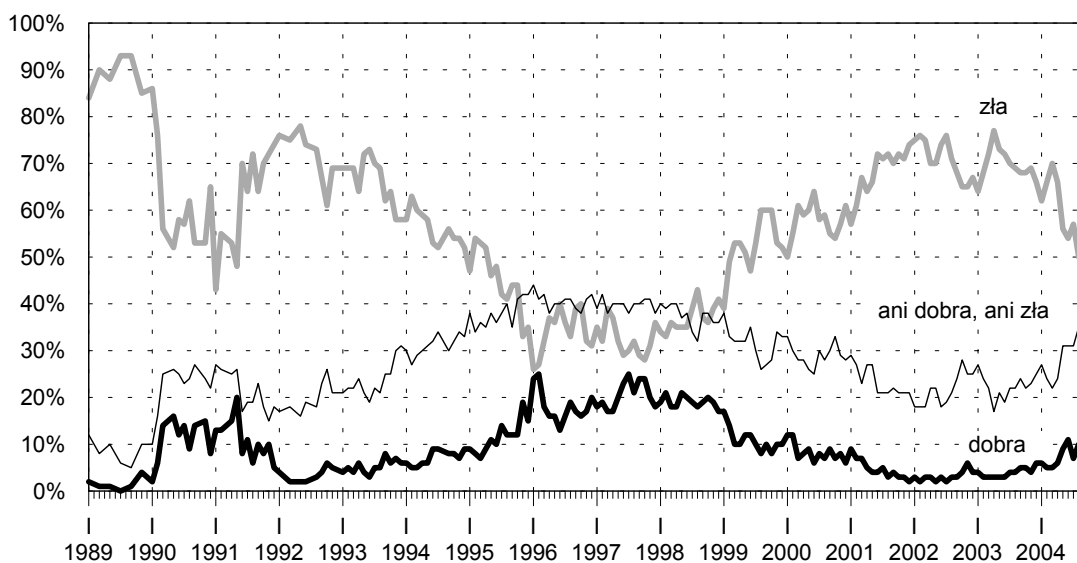
We wszystkich kategoriach społeczno-demograficznych zdecydowanie przeważają negatywne oceny sytuacji politycznej. Szczególnie częste są wśród pracowników umysłowych niższego szczebla, uczniów i studentów oraz mieszkańców dużych miast.

Opinie o **sytuacji gospodarczej** są tylko nieznacznie lepsze niż we wrześniu. Oznacza to jednak, że mamy do czynienia z kontynuacją stopniowej poprawy ocen, obserwowanej od kwietnia br. (z wyjątkiem krótkotrwałego odwrócenia trendu w lipcu). Obecnie blisko dwie piąte ankietowanych (38%, wzrost od września o 4 punkty) ocenia stan gospodarki jako przeciętny, co dziesiąty (10%) wystawia oceny pozytywne, a nieco mniej niż połowa (48%, spadek o 2 punkty) wyraża krytycyzm.

Tabela 4

Jak Pan(i) ogólnie ocenia obecną sytuację gospodarczą w Polsce? Czy jest ona:	Wskazania respondentów według terminów badań												
	X	XI	XII	I	II	III	IV	V	VI	VII	VIII	IX	X
	2003			2004									
	w procentach												
- dobra	5	4	6	6	5	5	6	9	11	7	10	10	10
- ani dobra, ani zła	22	23	25	27	24	22	24	31	31	31	35	34	38
- zła	68	69	66	62	66	70	66	56	54	57	50	50	48
Trudno powiedzieć	5	4	4	5	5	3	4	4	5	5	5	6	4

RYS. 3. JAK PAN(I) OGÓLNI OCENIA OBECNĄ SYTUACJĘ GOSPODARCZĄ W POLSCE?
CZY JEST ONA:



Pominięto „trudno powiedzieć”

Mimo stopniowej poprawy opinii o sytuacji gospodarczej niemal we wszystkich kategoriach i grupach społecznych nadal najczęstsze są negatywne oceny. Opinie krytyczne szczególnie częste są, oczywiście, wśród bezrobotnych. Tylko osoby z wyższym wykształceniem, przedstawiciele kadry kierowniczej i inteligencji, pracujący na własny rachunek poza rolnictwem oraz robotnicy wykwalifikowani częściej wyrażają opinie niejednoznaczne niż złe. Kadra kierownicza i właściciele firm najczęściej spośród grup społeczno-zawodowych dobrze oceniają sytuację gospodarczą. Pozytywnym opiniom sprzyjają dobre oceny warunków materialnych własnego gospodarstwa domowego oraz lewicowe poglądy polityczne (zob. tabele aneksowe).

W ocenach **sytuacji w zakładach pracy** respondentów nastąpiła polaryzacja opinii. Wzrosła (o 3 punkty, do 29%) liczba pracujących, którzy źle oceniają kondycję swoich zakładów, zarazem przybyło osób (o 3 punkty, do 42%) określających ją jako dobrą. Mniej zatrudnionych niż w ubiegłym miesiącu (spadek z 35% do 27%) uważa, że sytuacja w ich zakładach pracy jest średnia - ani dobra, ani zła.

Tabela 5

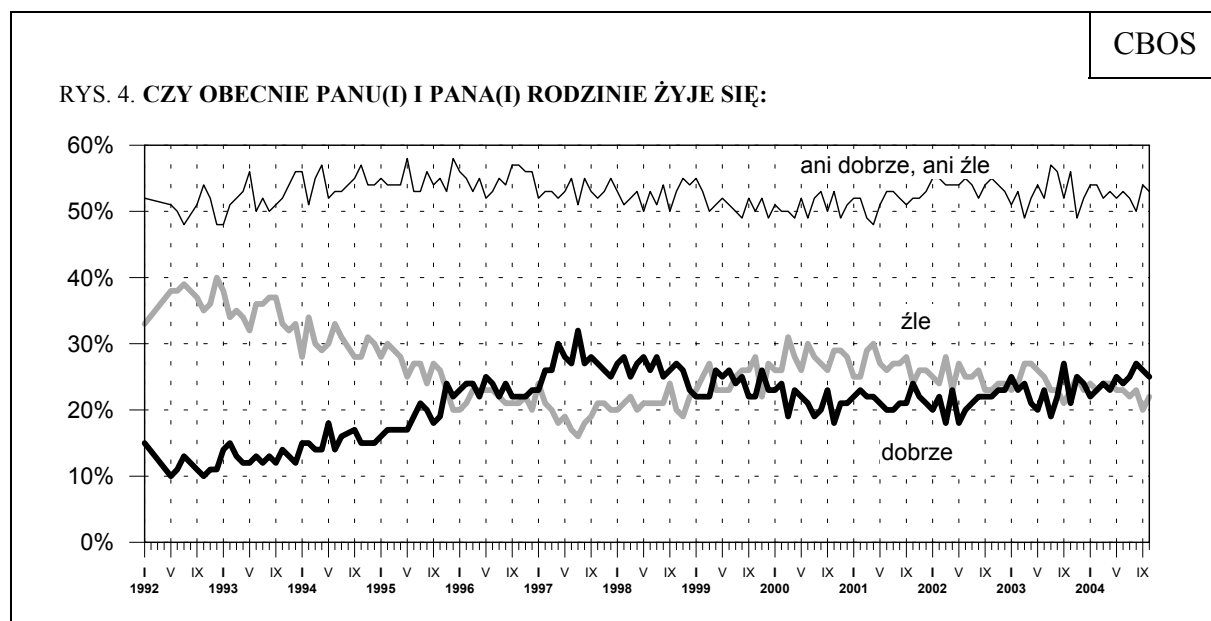
Jak Pan(i) ogólnie ocenia obecną sytuację w Pana(i) zakładzie pracy? Czy jest ona:	Wskazania respondentów według terminów badań												
	X	XI	XII	I	II	III	IV	V	VI	VII	VIII	IX	X
	2003			2004									
	w procentach												
Respondenci aktywni zawodowo (ogółem)													
N=	479	493	461	479	470	470	462	461	432	406	420	444	452
- dobra	35	36	35	41	35	40	40	42	43	43	42	39	42
- ani dobra, ani zła	32	29	32	31	28	33	28	31	28	32	35	35	27
- zła	31	32	30	26	35	25	30	25	27	24	21	26	29
Trudno powiedzieć	2	3	3	2	2	2	2	2	2	1	2	0	2
Pracownicy instytucji państwowych i publicznych													
- dobra	41	38	34	48	36	43	45	50	54	48	49	48	46
- ani dobra, ani zła	33	30	28	26	28	33	32	32	21	26	36	30	22
- zła	22	28	35	24	33	22	22	18	24	25	14	22	30
Trudno powiedzieć	3	3	4	1	3	1	1	0	2	1	1	0	1
Pracujący w spółkach o własności prywatnej i państwowej													
- dobra	33	40	44	47	45	41	50	49	39	53	34	38	42
- ani dobra, ani zła	44	32	37	26	32	35	20	29	40	28	47	41	31
- zła	22	27	19	25	23	21	25	19	19	19	17	21	27
Trudno powiedzieć	1	1	0	1	0	3	4	2	2	0	1	0	0
Pracujący w sektorze prywatnym poza rolnictwem													
- dobra	41	44	41	41	40	48	44	45	46	47	48	41	46
- ani dobra, ani zła	33	31	38	42	28	35	30	33	28	38	31	34	31
- zła	26	23	19	15	30	16	26	20	24	15	18	25	22
Trudno powiedzieć	0	2	2	2	2	1	0	2	2	0	2	0	2
Pracujący w indywidualnych gospodarstwach rolnych													
- dobra	4	8	9	5	12	11	7	6	13	7	13	9	14
- ani dobra, ani zła	17	12	23	21	19	28	23	28	28	40	33	43	25
- zła	77	80	63	74	64	61	69	64	59	51	54	46	58
Trudno powiedzieć	2	0	5	0	5	0	1	2	0	2	0	2	2

Polaryzacja opinii jest szczególnie widoczna wśród pracujących w indywidualnych gospodarstwach rolnych oraz pracowników spółek o własności mieszanej, podczas gdy poprawa ocen - wśród pracowników sektora prywatnego, a pogorszenie - wśród zatrudnionych w instytucjach państwowych i publicznych.

Prawie nie zmieniły się opinie Polaków o tym, **jak obecnie żyje się im i ich rodzinom**. Jedna czwarta respondentów (25%) pozytywnie ocenia ogólne warunki swego życia, a niewiele mniej (22%, wzrost o 2 punkty) negatywnie. Tak jak we wrześniu ponad połowa badanych (53%) uważa, że żyje im się przeciętnie (ani dobrze, ani źle).

Tabela 6

Czy obecnie Panu(i) i Pana(i) rodzinie żyje się:	Wskazania respondentów według terminów badań												
	X	XI	XII	I	II	III	IV	V	VI	VII	VIII	IX	X
	2003			2004									
	w procentach												
- dobrze	21	25	24	22	23	24	23	25	24	25	27	26	25
- ani dobrze, ani źle	56	49	52	54	54	52	53	52	53	52	50	54	53
- źle	23	25	23	24	23	24	24	23	23	22	23	20	22
Trudno powiedzieć	0	0	0	1	0	0	0	0	0	0	0	0	0



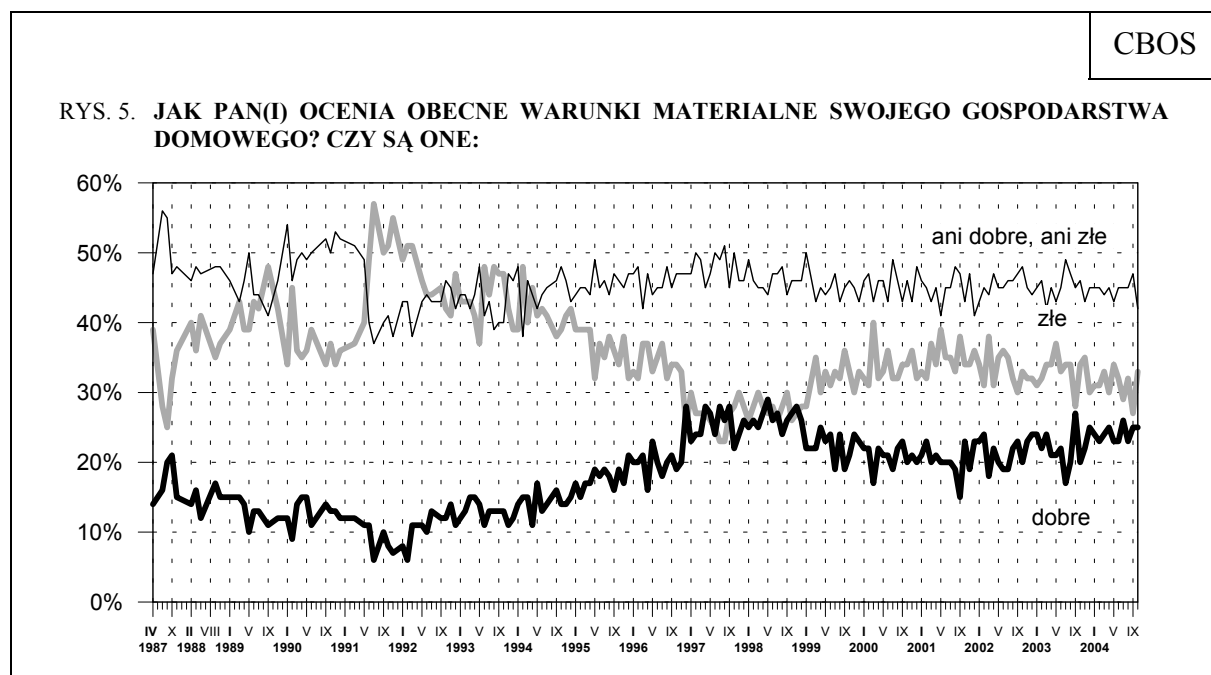
Pominięto „trudno powiedzieć”

Opinie respondentów o tym, jak żyje się im i ich rodzinom, zależą przede wszystkim od poziomu ich wykształcenia i sytuacji materialnej. Niezadowoleni są najczęściej bezrobotni i renciści, badani z wykształceniem podstawowym, uzyskujący najniższe dochody, natomiast zadowolenie wyrażają przedstawiciele kadry kierowniczej i inteligencji, osoby pracujące na własny rachunek poza rolnictwem, pracownicy umysłowi niższego szczebla, a także uczniowie i studenci (zob. tabele aneksowe).

Inaczej jest z ocenami **warunków materialnych gospodarstw domowych** - nadal co czwarty respondent (25%) uznaje je za dobre, ale znacznie więcej osób niż przed miesiącem określa je jako złe (33%, wzrost o 6 punktów). Nadal największa grupa (42%, spadek o 5 punktów) uważa, że są one przeciętne.

Tabela 7

Jak Pan(i) ocenia obecne warunki materialne swojego gospodarstwa domowego? Czy są one:	Wskazania respondentów według terminów badań												
	X	XI	XII	I	II	III	IV	V	VI	VII	VIII	IX	X
	2003			2004									
	w procentach												
- dobre	20	22	25	24	23	24	25	23	23	26	23	26	25
- ani dobre, ani złe	46	43	45	45	45	44	45	43	45	45	45	47	42
- złe	34	35	30	31	31	33	30	34	32	29	32	27	33



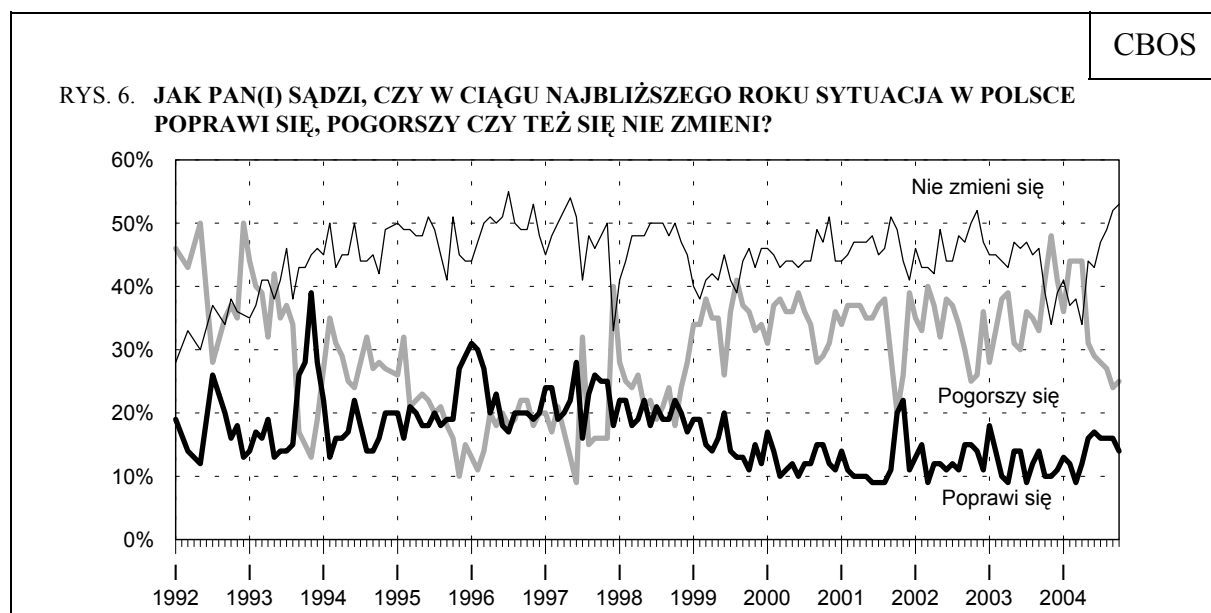
Oceny warunków materialnych własnego gospodarstwa domowego zależą, oczywiście, przede wszystkim od wysokości dochodów na osobę w rodzinie oraz poziomu wykształcenia. Dobre oceny są najczęstsze wśród kadry kierowniczej i inteligencji oraz właścicieli firm, natomiast złe przeważają wśród bezrobotnych i rencistów.

PRZEWIDYWANIA

Prognozy rozwoju **ogólnej sytuacji** w kraju w ciągu najbliższego roku są nieco bardziej pesymistyczne niż przed miesiącem: jedna czwarta badanych (25%, wzrost o 1 punkt) sądzi, że sytuacja w Polsce się pogorszy, co siódmy zaś (14%, spadek o 2 punkty) liczy na jej poprawę. Nadal dominuje liczebnie grupa ankietowanych nieoczekujących zmian (53%, wzrost o 1 punkt). Zahamowaniu uległo stopniowe zmniejszanie się od kwietnia br. liczby pesymistów.

Tabela 8

Jak Pan(i) sądzi, czy w ciągu najbliższego roku sytuacja w Polsce poprawi się, pogorszy czy też się nie zmieni?	Wskazania respondentów według terminów badań												
	X	XI	XII	I	II	III	IV	V	VI	VII	VIII	IX	X
	2003			2004									
	w procentach												
Poprawi się	10	10	11	13	12	9	12	16	17	16	16	16	14
Nie zmieni się	39	34	39	41	37	38	34	44	43	47	49	52	53
Pogorszy się	41	48	41	36	44	44	44	31	29	28	27	24	25
Trudno powiedzieć	10	8	9	10	8	9	10	10	10	9	8	8	8



Pominięto „trudno powiedzieć”

Optymizm w przewidywaniach dotyczących rozwoju ogólnej sytuacji w Polsce w ciągu najbliższego roku wiąże się znacznie częściej z dobrą oceną warunków materialnych, w jakich żyją ankietowani, niż ze złą. Do optymistów zaliczają się przede wszystkim przedstawiciele kadry kierowniczej i inteligencji, a do pesymistów - rolnicy, renciści i bezrobotni (zob. tabele aneksowe). Pesymistami częściej też są ankietowani o prawicowych i centrowych poglądach politycznych.

Wśród potencjalnych wyborców głównych partii i ugrupowań politycznych dominuje przekonanie, że w najbliższym roku sytuacja w kraju się nie zmieni. Stosunkowo najwięcej optymistów jest wśród sympatyków PO, a także wśród zwolenników partii lewicowych (SLD, SdPI, UP) oraz w elektoracie PiS. Wśród sympatyków Samoobrony i LPR więcej osób spodziewa się pogorszenia sytuacji w Polsce w ciągu najbliższego roku, niż oczekuje poprawy.

Tabela 9

Potencjalne elektoraty*	Jak Pan(i) sądzi, czy w ciągu najbliższego roku sytuacja w Polsce poprawi się, pogorszy czy też się nie zmieni?			
	Poprawi się	Nie zmieni się	Pogorszy się	Trudno powiedzieć
	w procentach			
PO RP	25	58	13	4
SLD, SdPI, UP	22	56	20	2
PiS	22	58	17	3
PSL**	17	67	16	0
Samoobrona	14	40	40	6
LPR	10	56	28	6
Niezdecydowani, na kogo głosować	16	48	20	16
Niezamierzający głosować lub niezdecydowani w tej sprawie	11	52	28	9

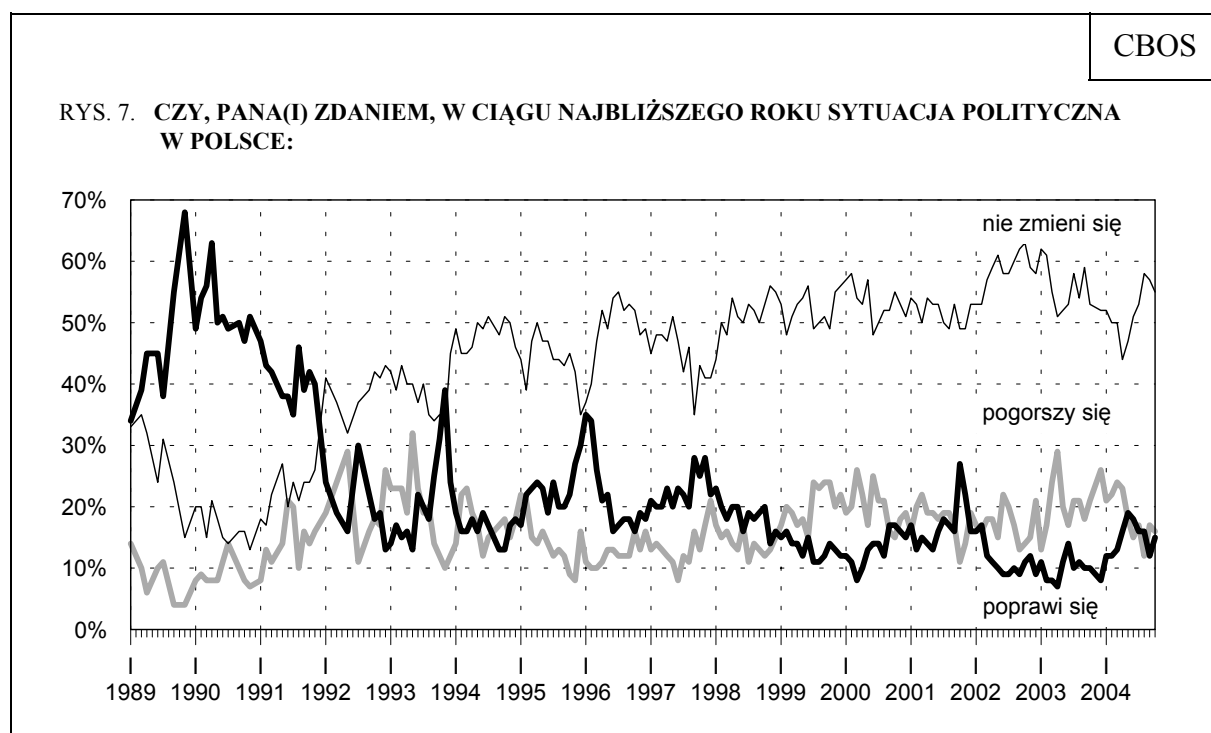
* Wyodrębnione na podstawie deklaracji głosowania w potencjalnych wyborach parlamentarnych. Wyborców SLD, SdPI, UP potraktowano łącznie z powodu zbyt małych ich liczebności w badanej próbie
 ** Dane należy traktować z ostrożnością ze względu na niewielkie liczebności potencjalnych wyborców tej partii w badanej próbie

Przewidywania dotyczące **sytuacji politycznej** w Polsce są trochę lepsze niż we wrześniu. Wzrosła (o 3 punkty, do 15%) liczba Polaków spodziewających się poprawy tej sytuacji w ciągu najbliższego roku, nieznacznie zmalała zaś (o 1 punkt, do 16%) tych, którzy

uważają, że się ona pogorszy. Nadal ponad połowa badanych (55%, spadek o 2 punkty) jest zdania, że życie polityczne kraju pozostanie bez zmian.

Tabela 10

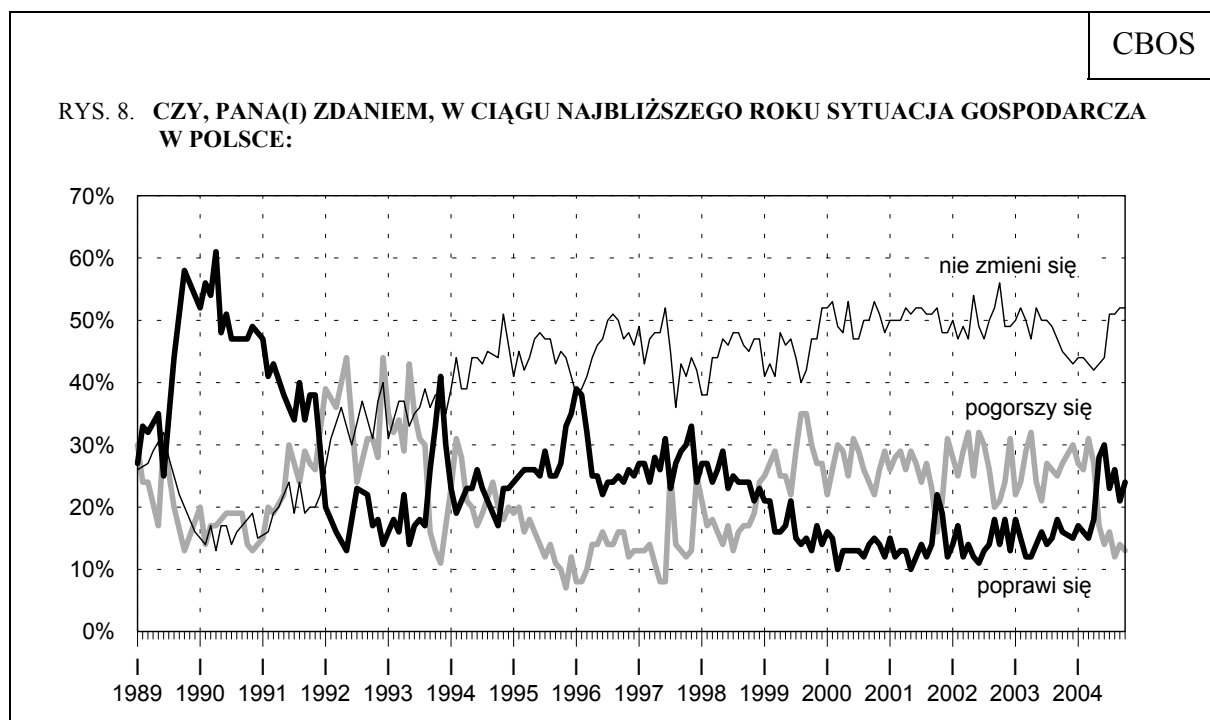
Czy, Pana(i) zdaniem, w ciągu najbliższego roku sytuacja polityczna w Polsce:	Wskazania respondentów według terminów badań											
	X	XII	I	II	III	IV	V	VI	VII	VIII	IX	X
	2003		2004									
	w procentach											
- poprawi się	10	8	12	12	13	16	19	18	16	16	12	15
- nie zmieni się	53	52	52	50	50	44	47	51	53	58	57	55
- pogorszy się	21	26	21	22	24	23	18	15	17	12	17	16
Trudno powiedzieć	16	14	15	17	13	17	16	15	14	14	14	14



Nieco lepsze są także przewidywania dotyczące **sytuacji gospodarczej**. Odnotowaliśmy 3-punktowy wzrost odsetka respondentów spodziewających się poprawy tej sytuacji w najbliższym roku. Obecnie optymiści (24%) w większym stopniu niż przed miesiącem przeważają nad pesymistami (13%). Tak samo częste jak we wrześniu (52%) jest przekonanie, że w tej dziedzinie nic się nie zmieni.

Tabela 11

Czy, Pana(i) zdaniem, w ciągu najbliższego roku sytuacja gospodarcza w Polsce:	Wskazania respondentów według terminów badań											
	X	XII	I	II	III	IV	V	VI	VII	VIII	IX	X
	2003		2004									
	w procentach											
- poprawi się	16	15	17	16	15	18	28	30	23	26	21	24
- nie zmieni się	45	43	44	44	43	42	43	44	51	51	52	52
- pogorszy się	27	30	27	26	31	27	17	14	16	12	14	13
Trudno powiedzieć	12	12	12	14	11	13	12	12	10	11	12	11



Pominięto „trudno powiedzieć”

Nieznacznie pogorszyły się przewidywania dotyczące sytuacji w **zakładach pracy**. Wprawdzie liczba pracujących oczekujących poprawy nieco się zwiększyła (o 2 punkty, do 16%), ale wzrosła też (o 4 punkty, do 16%) liczba przewidujących pogorszenie. Nadal większość zatrudnionych (57%, spadek o 9 punktów) nie spodziewa się żadnych zmian w tym zakresie.

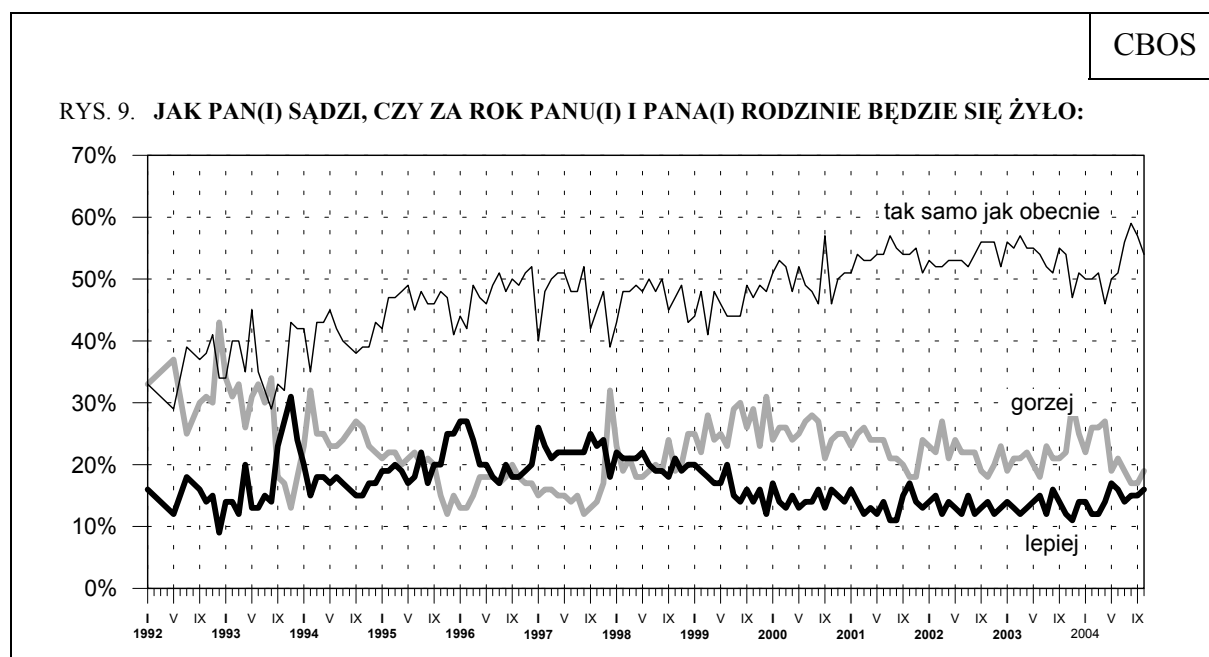
Tabela 12

Czy, Pana(i) zdaniem, w ciągu najbliższego roku sytuacja w Pana(i) zakładzie pracy:	Wskazania respondentów według terminów badań											
	X	XII	I	II	III	IV	V	VI	VII	VIII	IX	X
	2003			2004								
	w procentach											
Respondenci aktywni zawodowo (ogółem)												
N=	478	465	481	474	477	457	462	433	408	421	444	458
- poprawi się	11	11	14	13	10	15	20	17	16	13	14	16
- pozostanie bez zmian	56	57	60	55	60	57	57	58	64	65	66	57
- pogorszy się	22	20	18	20	18	20	13	16	11	11	12	16
Trudno powiedzieć	11	11	8	12	12	8	10	9	9	11	8	11
Pracownicy instytucji państwowych i publicznych												
- poprawi się	9	5	8	11	10	7	15	7	11	9	8	13
- pozostanie bez zmian	60	61	63	56	60	68	63	65	70	64	73	64
- pogorszy się	22	23	23	23	22	19	16	20	11	14	15	18
Trudno powiedzieć	8	11	6	11	8	6	7	8	9	13	5	6
Pracujący w spółkach o własności prywatnej i państwowej												
- poprawi się	8	24	22	21	18	24	25	17	19	8	19	14
- pozostanie bez zmian	54	47	61	65	48	45	57	63	66	68	64	53
- pogorszy się	25	14	13	11	20	19	10	15	9	14	11	27
Trudno powiedzieć	12	15	4	3	14	13	7	5	6	10	6	6
Pracujący w sektorze prywatnym poza rolnictwem												
- poprawi się	15	14	19	14	6	18	25	23	19	17	15	22
- pozostanie bez zmian	55	65	56	59	71	56	55	56	67	64	63	56
- pogorszy się	17	13	14	17	10	17	9	11	8	7	10	9
Trudno powiedzieć	13	8	11	10	13	8	11	10	5	12	12	13
Pracujący w indywidualnych gospodarstwach rolnych												
- poprawi się	4	9	4	12	11	15	15	22	21	18	15	10
- pozostanie bez zmian	58	38	64	37	44	44	47	38	40	64	68	54
- pogorszy się	31	40	27	29	30	34	23	23	21	14	8	24
Trudno powiedzieć	8	13	5	22	15	6	14	17	17	4	9	12

Nie zmieniły się w sposób istotny przewidywania dotyczące **poziomu życia ankietowanych i ich rodzin** - są tylko trochę bardziej spolaryzowane. Liczba respondentów spodziewających się obniżenia poziomu życia (19%) jest nieco większa niż tych, którzy liczą na poprawę w tej dziedzinie (16%). Ponad połowa respondentów (54%) sądzi, że będzie im się żyło tak samo jak obecnie.

Tabela 13

Jak Pan(i) sądzi, czy za rok Panu(i) i Pana(i) rodzinie będzie się żyło:	Wskaźniki respondentów według terminów badań													
	X	XI	XII	I	II	III	IV	V	VI	VII	VIII	IX	X	
	2003			2004										
	w procentach													
- lepiej	12	11	14	14	12	12	14	17	16	14	15	15	16	
- tak samo	54	47	51	50	50	51	46	50	51	56	59	57	54	
- gorzej	22	30	25	22	26	26	27	19	21	19	17	17	19	
Trudno powiedzieć	12	12	10	14	12	11	13	13	13	11	9	11	11	



Pominięto „trudno powiedzieć”

Czynnikami w istotny sposób różnicującymi przewidywania badanych dotyczące poziomu ich życia w najbliższej przyszłości - oprócz wieku i optymizmu ludzi młodych (im respondenci są młodszy, tym częściej oczekują poprawy) - są poziom wykształcenia, ocena własnych warunków materialnych, wysokość dochodów oraz miejsce zamieszkania (zob. tabele aneksowe). Na poprawę poziomu życia najczęściej liczą osoby z wyższym wykształceniem, badani znajdujący się w dobrej sytuacji materialnej i mieszkańcy największych miast, a spośród grup społeczno-zawodowych - pracujący na własny rachunek poza rolnictwem, kadra kierownicza i inteligencja, a także robotnicy wykwalifikowani.



Poprawa sytuacji gospodarczej nie przekłada się, jak dotąd, na poprawę nastrojów społecznych - jeśli notujemy nawet wzrost optymizmu w przewidywaniach na najbliższą przyszłość czy wzrost pozytywnych opinii lub spadek negatywnych w ocenach, to jest on niewielki. Widoczne w ostatnich kilku miesiącach stopniowe zmniejszanie się odsetka opinii krytycznych o sytuacji politycznej uległo zahamowaniu. Poprawie nastrojów nie sprzyjał z pewnością wzrost inflacji w poprzednich miesiącach ani wydarzenia na scenie politycznej czy też stale obecne w mediach informacje o różnego rodzaju aferach.

Opracował
Włodzimierz DERCZYŃSKI



A N E K S

Tabela 1. Czy, ogólnie rzecz biorąc, sytuacja w naszym kraju zmierza w dobrym czy też w złym kierunku?

(%)

	W dobrym	W złym	Trudno powiedzieć	Liczba osób
Ogółem	25	62	13	988
Płeć				
Mężczyźni	31	58	11	472
Kobiety	20	66	14	516
Wiek				
18-24 lat	32	59	10	152
25-34	23	66	11	174
35-44	28	62	10	172
45-54	23	62	15	193
55-64	20	64	16	129
65 lat i więcej	23	61	16	169
Miejsce zamieszkania				
Wieś	23	61	16	359
Miasto do 20 tys.	24	65	11	126
20-100 tys.	24	63	13	197
101-500 tys.	29	61	9	190
501 tys.i więcej mieszk.	25	66	9	116
Wykształcenie				
Podstawowe	23	63	15	281
Zasadnicze zawodowe	18	70	12	254
Średnie	27	61	12	344
Wyższe	39	49	12	109
Grupa społ.-zaw. pracujący				
Kadra kier.,inteligencja	38	46	16	60
Prac.umysł.niż.szczebła	25	61	14	79
Pracownicy fiz.- umysł.	23	68	9	69
Robotnicy wykwalifikowani	30	61	9	95
Robotnicy niewykwalifik.	24	67	9	56
Rolnicy	21	65	14	52
Pracujący na własny rach.	35	56	9	36
Bierni zawodowo				
Renciści	19	67	15	91
Emeryci	21	62	17	197
Uczniowie i studenci	31	57	13	84
Bezrobotni	21	67	12	116
Gospodynie domowe i inni	23	70	7	54
Pracuje w:				
inst. państw., publicznej	25	62	13	153
spółce właścicieli				
prywatnych i państwa	31	62	7	63
sekt. pryw. poza rolnict.	30	59	11	185
prywatnym gosp. rolnym	19	65	16	50
Dochody na jedną osobę				
Do 300 zł	15	72	13	144
301-500	25	68	8	161
501-900	22	67	11	236
901-1200	37	47	16	80
Powyżej 1200 zł	33	54	12	60
Ocena własnych war. mater.				
Złe	17	72	12	324
Średnie	22	63	15	418
Dobre	41	49	11	247
Udział w prakt. religijnych				
Kilka razy w tygodniu	20	75	6	50
Raz w tygodniu	25	60	15	542
1-2 razy w miesiącu	25	67	8	120
Kilka razy w roku	23	64	13	182
W ogóle nie uczestniczy	30	61	9	93
Poglądy polityczne				
Lewica	36	52	11	149
Centrum	24	65	10	311
Prawica	27	63	10	234
Trudno powiedzieć	18	64	19	294

Tabela 2. Jak Pan(i) ogólnie ocenia obecna **sytuację polityczną** w Polsce? Czy jest ona:

(%)

	dobra	ani dobra, ani zła	zła	Trudno powiedzieć	Liczba osób
Ogółem	4	24	64	8	988
Płeć					
Mężczyźni	4	24	68	4	472
Kobiety	4	25	60	12	516
Wiek					
18-24 lat	5	21	66	9	152
25-34	3	26	65	6	174
35-44	2	33	58	6	172
45-54	2	22	70	6	193
55-64	3	21	71	6	129
65 lat i więcej	8	23	53	16	169
Miejsce zamieszkania					
Wieś	4	28	56	13	359
Miasto do 20 tys.	2	28	65	6	126
20-100 tys.	5	20	67	8	197
101-500 tys.	6	20	72	3	190
501 tys. i więcej mieszk.	1	25	69	6	116
Wykształcenie					
Podstawowe	4	24	56	16	281
Zasadnicze zawodowe	4	24	65	6	254
Średnie	3	24	67	6	344
Wyższe	4	27	68	1	109
Grupa społ.-zaw. pracujący					
Kadra kier., inteligencja	4	28	63	4	60
Prac. umysł. niż. szczebla	2	15	79	4	79
Pracownicy fiz.- umysł.	2	32	58	9	69
Robotnicy wykwalifikowani	1	28	66	5	95
Robotnicy niewykwalifik.	6	25	63	5	56
Rolnicy	5	31	51	13	52
Pracujący na własny rach.	2	31	65	2	36
Bierni zawodowo					
Renciści	8	28	55	10	91
Emeryci	5	20	61	14	197
Uczniowie i studenci	3	19	70	8	84
Bezrobotni	4	21	67	8	116
Gospodynie domowe i inni	2	30	66	2	54
Pracuje w:					
inst. państw., publicznej	3	29	64	5	153
spółce właścicieli	4	32	62	1	63
prywatnych i państwa	3	22	69	7	185
sekt. pryw. poza rolnict.	5	29	52	14	50
prywatnym gosp. rolnym					
Dochody na jedną osobę					
Do 300 zł	5	31	55	9	144
301-500	2	30	60	8	161
501-900	3	20	67	9	236
901-1200	2	22	74	2	80
Powyżej 1200 zł	4	10	85	1	60
Ocena własnych war. mater.					
Złe	2	24	65	9	324
Średnie	4	24	62	10	418
Dobre	5	24	65	5	247
Udział w prakt. religijnych					
Kilka razy w tygodniu	3	21	67	9	50
Raz w tygodniu	5	26	60	9	542
1-2 razy w miesiącu	1	26	63	10	120
Kilka razy w roku	4	21	70	5	182
W ogóle nie uczestniczy	3	18	74	5	93
Poglądy polityczne					
Lewica	5	35	60	0	149
Centrum	5	25	67	3	311
Prawica	2	21	75	1	234
Trudno powiedzieć	3	21	52	24	294

Tabela 3. Jak Pan(i) ogólnie ocenia obecna **sytuację gospodarczą** w Polsce? Czy jest ona:

(%)

	dobra	ani dobra, ani zła	zła	Trudno powiedzieć	Liczba osób
Ogółem	10	38	48	4	988
Płeć					
Mężczyźni	13	42	42	3	472
Kobiety	7	35	54	5	516
Wiek					
18-24 lat	15	38	44	3	152
25-34	9	41	47	3	174
35-44	9	41	47	3	172
45-54	7	41	50	2	193
55-64	8	38	50	3	129
65 lat i więcej	11	28	51	10	169
Miejsce zamieszkania					
Wieś	9	36	49	6	359
Miasto do 20 tys.	5	46	43	7	126
20-100 tys.	12	33	52	3	197
101-500 tys.	14	42	45	0	190
501 tys. i więcej mieszk.	9	38	49	4	116
Wykształcenie					
Podstawowe	8	34	50	8	281
Zasadnicze zawodowe	8	36	53	3	254
Średnie	11	40	47	2	344
Wyższe	16	45	37	1	109
Grupa społ.-zaw. pracujący					
Kadra kier., inteligencja	14	47	39	0	60
Prac. umysł. niż. szczebla	12	40	46	2	79
Pracownicy fiz.- umysł.	8	35	52	5	69
Robotnicy wykwalifikowani	8	49	41	2	95
Robotnicy niewykwalifik.	14	33	54	0	56
Rolnicy	7	38	49	6	52
Pracujący na własny rach.	16	43	35	7	36
Bierni zawodowo					
Renciści	8	30	55	7	91
Emeryci	10	35	48	7	197
Uczniowie i studenci	16	39	41	4	84
Bezrobotni	5	34	58	3	116
Gospodynie domowe i inni	4	44	52	0	54
Pracuje w:					
inst. państw., publicznej	6	46	47	1	153
spółce właścicieli					
prywatnych i państwa	17	45	38	0	63
sekt. pryw. poza rolnict.	15	38	43	4	185
prywatnym gosp. rolnym	7	35	52	6	50
Dochody na jedną osobę					
Do 300 zł	13	33	51	4	144
301-500	7	39	51	3	161
501-900	6	39	50	6	236
901-1200	14	48	34	3	80
Powyżej 1200 zł	16	30	51	3	60
Ocena własnych war. mater.					
Złe	6	30	60	4	324
Średnie	8	43	44	5	418
Dobre	17	41	39	2	247
Udział w prakt. religijnych					
Kilka razy w tygodniu	7	29	61	3	50
Raz w tygodniu	11	39	46	4	542
1-2 razy w miesiącu	6	37	53	4	120
Kilka razy w roku	8	38	49	5	182
W ogóle nie uczestniczy	15	37	44	4	93
Poglądy polityczne					
Lewica	16	48	34	1	149
Centrum	9	40	49	2	311
Prawica	10	37	52	1	234
Trudno powiedzieć	7	31	52	10	294



Tabela 4. Czy obecnie Panu(i) i Pana(i) rodzinie żyje się:

(%)

	dobrze	ani dobrze, ani źle	źle	Trudno powiedzieć	Liczba osób
Ogółem	25	53	22	0	988
Płeć					
Mężczyźni	27	52	21	0	472
Kobiety	24	53	23	0	516
Wiek					
18-24 lat	42	45	14	0	152
25-34	35	53	12	0	174
35-44	23	56	22	0	172
45-54	22	54	24	0	193
55-64	15	58	27	0	129
65 lat i więcej	15	50	35	0	169
Miejsce zamieszkania					
Wieś	21	57	22	0	359
Miasto do 20 tys.	20	60	20	0	126
20-100 tys.	26	51	23	0	197
101-500 tys.	30	46	24	0	190
501 tys.i więcej mieszk.	35	44	20	1	116
Wykształcenie					
Podstawowe	15	50	35	0	281
Zasadnicze zawodowe	17	56	27	0	254
Średnie	32	55	13	0	344
Wyższe	49	43	9	0	109
Grupa społ.-zaw. pracujący					
Kadra kier., inteligencja	48	44	9	0	60
Prac.umysł.niż.szczebla	41	55	4	0	79
Pracownicy fiz.- umysł.	28	52	20	0	69
Robotnicy wykwalifikowani	24	62	14	0	95
Robotnicy niewykwalifik.	19	65	16	0	56
Rolnicy	15	65	19	0	52
Pracujący na własny rach.	55	35	10	0	36
Bierni zawodowo					
Renciści	10	48	42	0	91
Emeryci	14	59	27	0	197
Uczniowie i studenci	56	31	13	0	84
Bezrobotni	13	48	39	0	116
Gospodynie domowe i inni	19	57	25	0	54
Pracuje w:					
inst. państw., publicznej	33	55	12	0	153
spółce właścicieli	35	47	18	0	63
prywatnych i państwa	35	54	11	0	185
sekt. pryw. poza rolnict.	14	65	20	0	50
prywatnym gosp. rolnym					
Dochody na jedną osobę					
Do 300 zł	10	53	37	0	144
301-500	24	51	25	0	161
501-900	22	55	24	0	236
901-1200	32	64	4	0	80
Powyżej 1200 zł	58	39	4	0	60
Ocena własnych war. mater.					
Źłe	4	38	57	0	324
Średnie	14	79	7	0	418
Dobre	72	27	2	0	247
Udział w prakt. religijnych					
Kilka razy w tygodniu	22	57	21	0	50
Raz w tygodniu	23	56	21	0	542
1-2 razy w miesiącu	28	49	24	0	120
Kilka razy w roku	27	51	21	0	182
W ogóle nie uczestniczy	34	39	28	0	93
Poglądy polityczne					
Lewica	36	47	17	0	149
Centrum	23	58	18	0	311
Prawica	29	51	19	0	234
Trudno powiedzieć	19	51	31	0	294

Tabela 5. Jak Pan(i) ocenia obecne warunki materialne swojego gospodarstwa domowego? Czy są one:

(%)

	złe	ani dobre, ani złe	dobrze	Liczba osób
Ogółem	33	42	25	988
Płeć				
Mężczyźni	30	44	26	472
Kobiety	36	41	24	516
Wiek				
18-24 lat	24	40	36	152
25-34	25	44	31	174
35-44	36	39	25	172
45-54	35	43	23	193
55-64	40	41	19	129
65 lat i więcej	38	47	16	169
Miejsce zamieszkania				
Wieś	32	46	22	359
Miasto do 20 tys.	38	42	21	126
20-100 tys.	37	36	27	197
101-500 tys.	30	45	25	190
501 tys. i więcej mieszk.	27	37	36	116
Wykształcenie				
Podstawowe	42	45	13	281
Zasadnicze zawodowe	40	43	17	254
Średnie	26	41	33	344
Wyższe	15	35	50	109
Grupa społ.-zaw. pracujący				
Kadra kier., inteligencja	13	36	51	60
Prac. umysł. niż. szczebla	19	37	44	79
Pracownicy fiz.- umysł.	30	44	26	69
Robotnicy wykwalifikowani	22	59	19	95
Robotnicy niewykwalifik.	25	51	25	56
Rolnicy	39	44	17	52
Pracujący na własny rach.	30	19	51	36
Bierni zawodowo				
Renciści	53	38	8	91
Emeryci	32	49	19	197
Uczniowie i studenci	23	31	46	84
Bezrobotni	54	34	12	116
Gospodynie domowe i inni	36	48	16	54
Pracuje w:				
inst. państw., publicznej	23	44	33	153
spółce właścicieli				
prywatnych i państwa	14	55	31	63
sekt. pryw. poza rolnict.	26	40	34	185
prywatnym gosp. rolnym	43	41	17	50
Dochody na jedną osobę				
Do 300 zł	59	36	5	144
301-500	43	38	19	161
501-900	32	50	18	236
901-1200	11	45	44	80
Powyżej 1200 zł	13	24	62	60
Udział w prakt. religijnych				
Kilka razy w tygodniu	34	44	22	50
Raz w tygodniu	30	46	24	542
1-2 razy w miesiącu	42	34	24	120
Kilka razy w roku	33	44	23	182
W ogóle nie uczestniczy	38	28	34	93
Poglądy polityczne				
Lewica	27	35	38	149
Centrum	33	41	25	311
Prawica	29	44	26	234
Trudno powiedzieć	38	46	17	294

Tabela 6. Jak Pan(i) sądzi, czy w ciągu najbliższego roku sytuacja w Polsce poprawi się, pogorszy czy też się nie zmieni?

(%)

	Poprawi się	Nie zmieni się	Pogorszy się	Trudno powiedzieć	Liczba osób
Ogółem	14	53	25	8	987
Płeć					
Mężczyźni	17	53	23	6	472
Kobiety	12	53	26	9	515
Wiek					
18-24 lat	20	50	22	8	152
25-34	15	57	22	6	174
35-44	15	54	28	4	172
45-54	9	58	28	5	193
55-64	13	51	25	12	127
65 lat i więcej	15	47	23	15	169
Miejsce zamieszkania					
Wieś	14	51	24	11	359
Miasto do 20 tys.	9	59	26	7	126
20-100 tys.	14	52	25	9	197
101-500 tys.	18	55	22	5	190
501 tys. i więcej mieszk.	17	52	27	4	115
Wykształcenie					
Podstawowe	14	48	24	14	281
Zasadnicze zawodowe	12	52	28	8	254
Średnie	14	57	24	5	343
Wyższe	22	53	21	4	109
Grupa społ.-zaw. pracujący					
Kadra kier., inteligencja	24	46	28	3	60
Prac. umysł. niż. szczebla	14	62	20	4	79
Pracownicy fiz.- umysł.	14	48	26	12	69
Robotnicy wykwalifikowani	21	63	9	6	95
Robotnicy niewykwalifik.	12	66	23	0	56
Rolnicy	11	44	36	10	52
Pracujący na własny rach.	6	64	27	3	36
Bierni zawodowo					
Renciści	10	51	32	7	91
Emeryci	14	49	22	14	197
Uczniowie i studenci	18	50	22	10	84
Bezrobotni	14	49	31	6	116
Gospodynie domowe i inni	11	53	29	7	53
Pracuje w:					
inst. państw., publicznej	14	59	24	3	153
spółce właścicieli					
prywatnych i państwa	23	53	15	9	63
sekt. pryw. poza rolnict.	15	58	22	5	185
prywatnym gosp. rolnym	13	42	34	11	50
Dochody na jedną osobę					
Do 300 zł	7	54	33	7	144
301-500	15	58	22	4	161
501-900	12	54	25	9	235
901-1200	30	39	23	8	80
Powyżej 1200 zł	8	67	22	3	60
Ocena własnych war. mater.					
Złe	10	47	35	8	322
Średnie	15	55	21	9	418
Dobre	19	57	17	6	247
Udział w prakt. religijnych					
Kilka razy w tygodniu	5	67	26	2	50
Raz w tygodniu	14	53	23	10	541
1-2 razy w miesiącu	16	51	26	7	120
Kilka razy w roku	18	51	25	6	182
W ogóle nie uczestniczy	15	51	28	6	93
Poglądy polityczne					
Lewica	18	63	16	3	149
Centrum	14	57	26	4	310
Prawica	17	51	24	8	234
Trudno powiedzieć	11	46	28	15	294

Tabela 7. Jak Pan(i) sądzi, czy za rok Panu(i) i Pana(i) rodzinie będzie się żyło:
(%)

	lepiej	tak samo jak obecnie	gorzej	Trudno powiedzieć	Liczba osób
Ogółem	16	54	19	11	987
Płeć					
Mężczyźni	20	55	16	9	472
Kobiety	13	54	22	12	515
Wiek					
18-24 lat	30	49	11	10	152
25-34	24	53	11	11	174
35-44	13	60	17	10	172
45-54	12	58	22	8	193
55-64	11	52	27	11	128
65 lat i więcej	6	52	26	16	169
Miejsce zamieszkania					
Wieś	13	56	16	15	359
Miasto do 20 tys.	19	53	21	7	125
20-100 tys.	11	56	22	11	197
101-500 tys.	21	51	22	7	190
501 tys. i więcej mieszk.	24	53	16	8	116
Wykształcenie					
Podstawowe	11	52	20	16	280
Zasadnicze zawodowe	14	55	23	8	254
Średnie	19	53	18	10	344
Wyższe	24	61	9	6	109
Grupa społ.-zaw. pracujący					
Kadra kier., inteligencja	22	64	10	3	60
Prac. umysł. niż. szczebla	19	62	9	10	79
Pracownicy fiz.- umysł.	18	48	18	16	69
Robotnicy wykwalifikowani	24	54	15	6	95
Robotnicy niewykwalifik.	17	58	17	8	56
Rolnicy	20	59	10	12	52
Pracujący na własny rach.	24	46	17	12	36
Bierni zawodowo					
Renciści	6	55	27	12	91
Emeryci	6	56	25	13	196
Uczniowie i studenci	24	54	10	12	84
Bezrobotni	16	49	25	10	116
Gospodynie domowe i inni	19	41	27	14	54
Pracuje w:					
inst. państw., publicznej	21	54	18	7	153
spółce właścicieli					
prywatnych i państwa	16	57	15	12	63
sekt. pryw. poza rolnict.	24	57	10	9	185
prywatnym gosp. rolnym	20	57	11	13	50
Dochody na jedną osobę					
Do 300 zł	13	49	27	11	144
301-500	19	53	18	9	161
501-900	14	50	26	10	235
901-1200	24	58	14	5	80
Powyżej 1200 zł	27	57	13	4	60
Ocena własnych war. mater.					
Złe	9	47	32	11	324
Średnie	16	56	15	12	417
Dobre	24	60	8	8	247
Udział w prakt. religijnych					
Kilka razy w tygodniu	15	54	21	9	50
Raz w tygodniu	15	55	19	11	542
1-2 razy w miesiącu	16	47	25	12	119
Kilka razy w roku	18	53	16	13	182
W ogóle nie uczestniczy	21	59	14	6	93
Poglądy polityczne					
Lewica	19	60	13	8	149
Centrum	18	56	20	6	310
Prawica	16	56	20	8	234
Trudno powiedzieć	12	48	20	20	294