



CENTRUM BADANIA OPINII SPOŁECZNEJ

SEKRETARIAT
OŚRODEK INFORMACJI

629 - 35 - 69, 628 - 37 - 04
693 - 46 - 92, 625 - 76 - 23

UL. ŻURAWIA 4A, SKR. PT.24
00 - 503 W A R S Z A W A
TELEFAX 629 - 40 - 89

INTERNET

<http://www.cbos.pl>

E-mail: sekretariat@cbos.pl

BS/164/2004

SYTUACJA NA RYNKU PRACY I POCZUCIE ZAGROŻENIA BEZROBOCIEM W PAŹDZIERNIKU

KOMUNIKAT Z BADAŃ

WARSZAWA, PAŹDZIERNIK 2004

PRZEDRUK MATERIAŁÓW CBOS W CAŁOŚCI LUB W CZĘŚCI ORAZ WYKORZYSTANIE DANYCH EMPIRYCZNYCH
JEST DOZWOLONE WYŁĄCZNIE Z PODANIEM ŹRÓDŁA

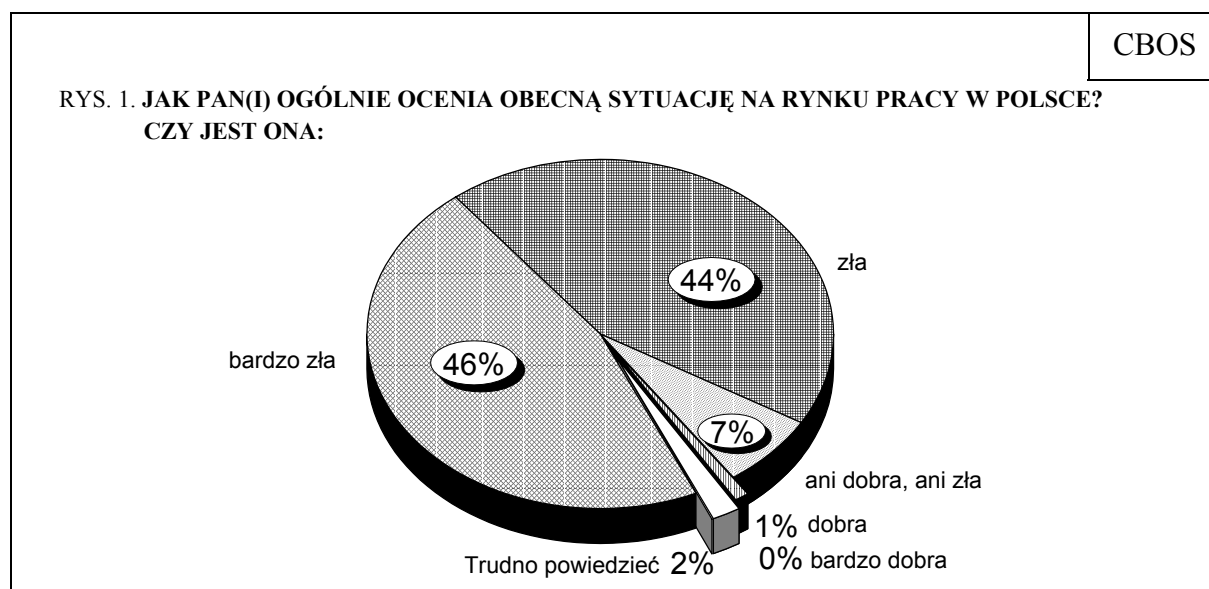
Znak jakości przyznany CBOS przez Organizację Firm Badania Opinii i Rynku
13 października 2003 roku



Wyniki październikowego pomiaru¹ wskazują, że Polacy wciąż bardzo negatywnie oceniają krajowy rynek pracy. Ocenom tym towarzyszy znaczny lęk przed utratą pracy wśród osób mających zatrudnienie.

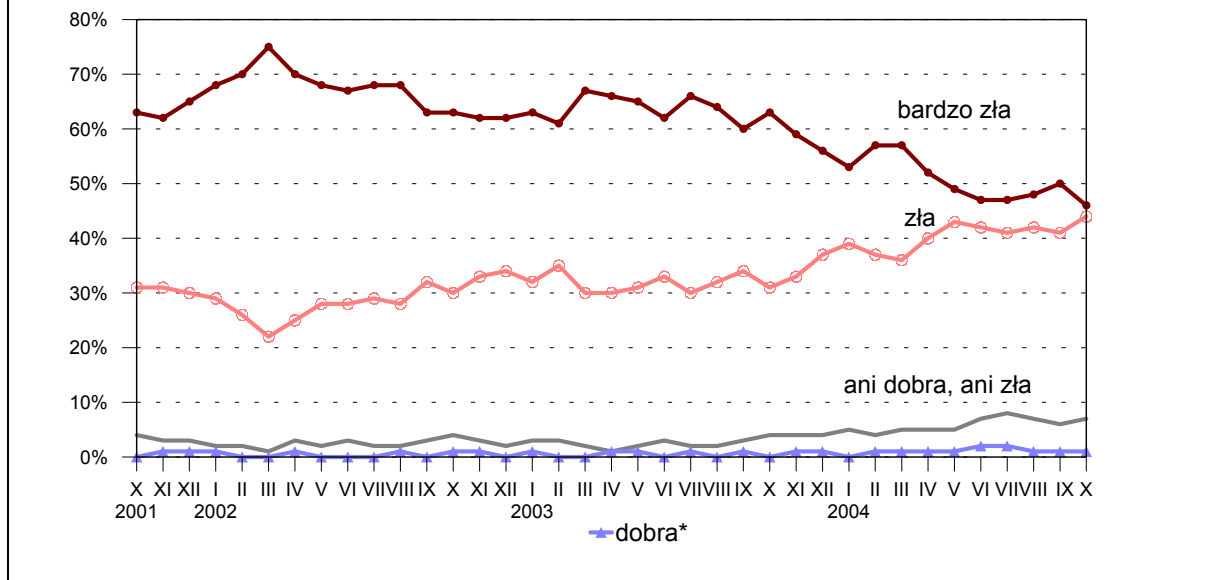
OCENY SYTUACJI NA KRAJOWYM I LOKALNYCH RYNKACH PRACY

W październiku w zasadzie nie zmieniły się bardzo krytyczne opinie o sytuacji na rynku pracy w Polsce. Nadal panuje powszechne przekonanie (90%), że sytuacja ta jest zła, w tym niemal co druga opinia (46%) jest skrajnie negatywna. Tylko siedmiu na stu ankietowanych (7%) określa sytuację na krajowym rynku pracy jako przeciętną, a 1% - jako dobrą. Analizując długofalowy trend można jednak mówić o stopniowej, choć nie zawsze regularnej poprawie ocen w tym zakresie.



¹ Badanie „Aktualne problemy i wydarzenia” (173) przeprowadzono w dniach 1-4 października 2004 roku na liczącej 988 osób reprezentatywnej próbie losowej dorosłych mieszkańców Polski.

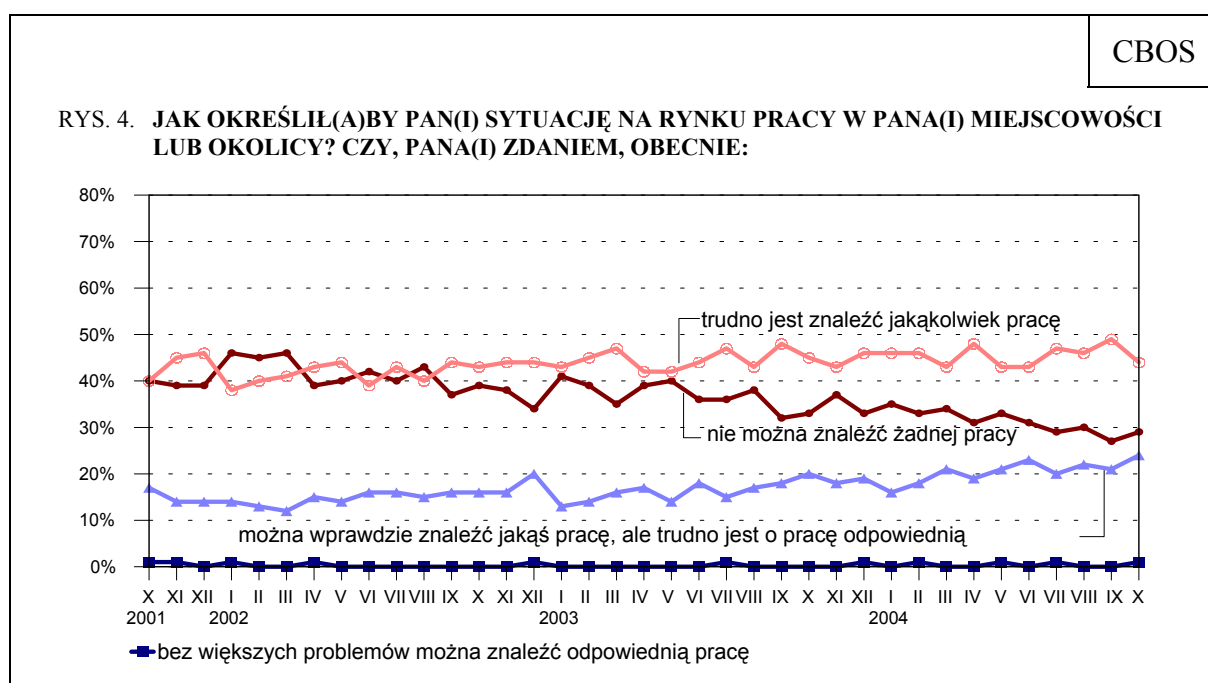
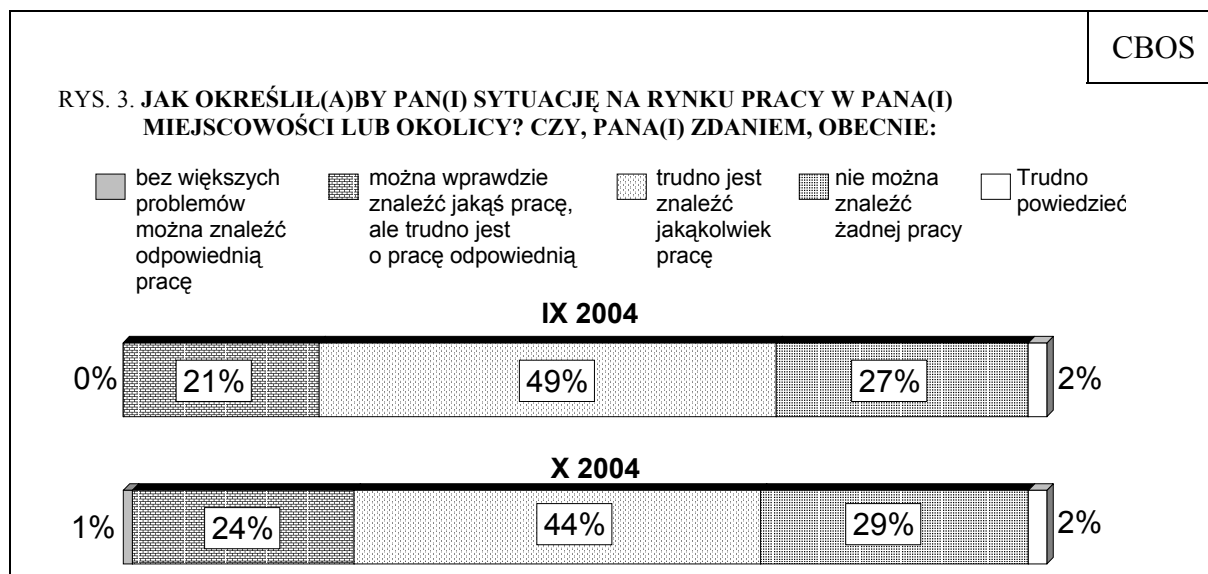
RYS. 2. JAK PAN(I) OGÓLNIE OCENIA OBECNĄ SYTUACJĘ NA RYNKU PRACY W POLSCE? CZY JEST ONA:



* Są to połączone odpowiedzi „bardzo dobra” i „dobra”. Pominięto „trudno powiedzieć”

O sytuacji na krajowym rynku pracy krytycznie wypowiadają się przedstawiciele wszystkich analizowanych grup społeczno-demograficznych (zob. tabele aneksowe).

Negatywnie postrzegana jest także sytuacja na lokalnych rynkach pracy. Ponad jedna czwarta badanych (29%, wzrost od września o 2 punkty) twierdzi, że w ich miejscowości lub okolicy nie ma żadnej pracy, a ponad dwie piąte (44%, spadek o 5 punktów) uważa, że trudno tam znaleźć jakiegokolwiek zatrudnienie. Niemal co czwarty respondent (24%) jest jednak zdania, że w jego miejscowości można się gdzieś zatrudnić, choć trudno jest o pracę odpowiednią. Tylko co setny ankietowany (1%) twierdzi, że odpowiednia praca jest dostępna bez większych problemów.

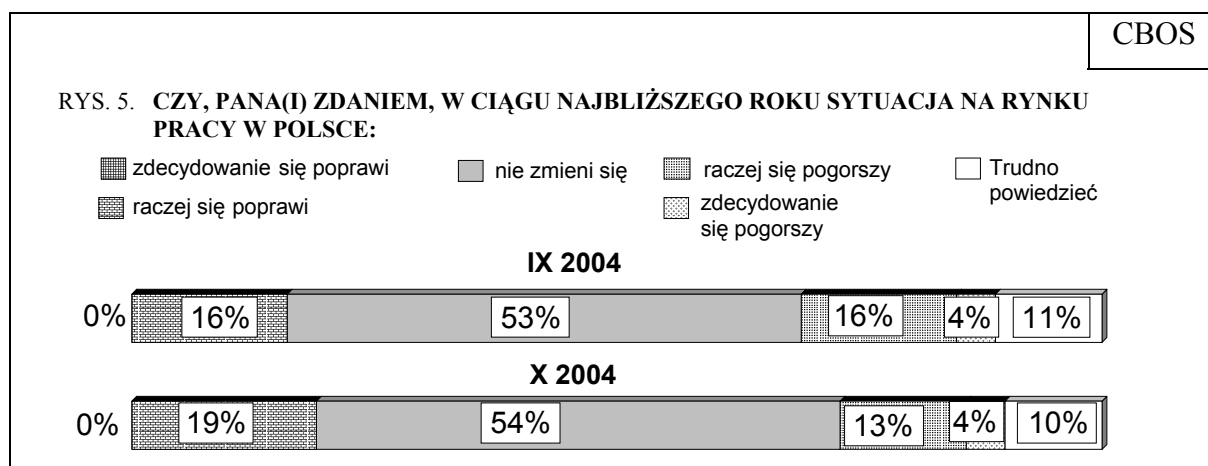


Opinie o sytuacji na lokalnych rynkach pracy są wyraźnie zróżnicowane społecznie (zob. tabele aneksowe). Na brak jakiegokolwiek pracy w miejscu zamieszkania lub okolicy szczególnie często wskazują badani z wykształceniem podstawowym, żyjący w złych warunkach materialnych, renciści, bezrobotni. Natomiast im respondenci są młodszy, lepiej wykształceni oraz im lepiej oceniają warunki materialne swoich gospodarstw domowych, tym rzadziej na ogół wystawiają tak skrajnie negatywne oceny, tym częściej zaś uważają, że w ich miejscowości lub okolicy można znaleźć jakąś pracę, choć nie zawsze odpowiednią. Opinię

taką dzielają najczęściej ludzie najlepiej sytuowani, młodzi (w wieku od 18 do 34 lat), a spośród grup zawodowych - kadra kierownicza i inteligencja, pracujący na własny rachunek, robotnicy wykwalifikowani oraz przedstawiciele uczącej się młodzieży. Zdecydowanie najlepiej oceniany jest wielkomiejski rynek pracy - ponad połowa mieszkańców największych miast (59%) twierdzi, że można tam znaleźć jakieś zatrudnienie, choć nie zawsze odpowiednie. Natomiast im mniejsze miasto, tym gorsza ocena sytuacji na lokalnym rynku pracy. Najgorzej zaś oceniają ją mieszkańcy wsi: 35% uważa, że nie ma tam żadnej pracy, a 47% mówi o trudnościach ze znalezieniem jakiegokolwiek zatrudnienia.

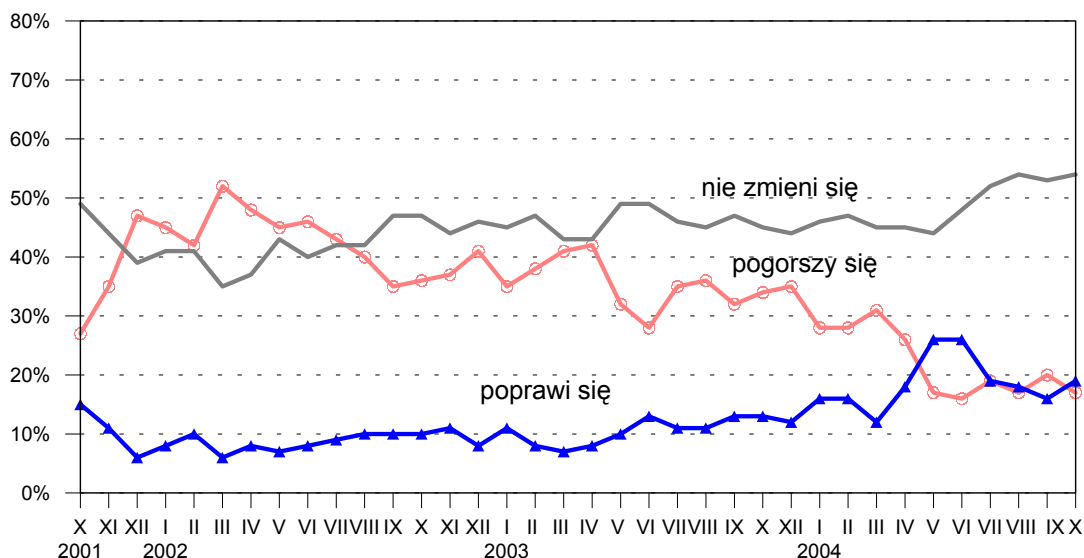
PRZEWIDYWANIA DOTYCZĄCE SYTUACJI NA KRAJOWYM RYNKU PRACY

Październik przyniósł nieznaczną poprawę przewidywań dotyczących rozwoju sytuacji na krajowym rynku pracy w najbliższym roku - nastąpił niewielki (3-punktowy) wzrost optymizmu i taki sam spadek pesymizmu w tej dziedzinie. Obecnie co piąty Polak (19%) spodziewa się zmiany na lepsze, a co szósty (17%) przewiduje pogorszenie sytuacji. Nadal jednak ponad połowa badanych (54%) nie oczekuje żadnych zmian na rynku pracy, co przy obecnym poziomie bezrobocia również należy uznać za pesymistyczną prognozę.



Wprawdzie przewidywania zmian na krajowym rynku pracy są obecnie gorsze niż w połowie roku, ale można mówić o ich stopniowej, choć wolnej i nieregularnej poprawie w ciągu ostatnich dwóch i pół roku.

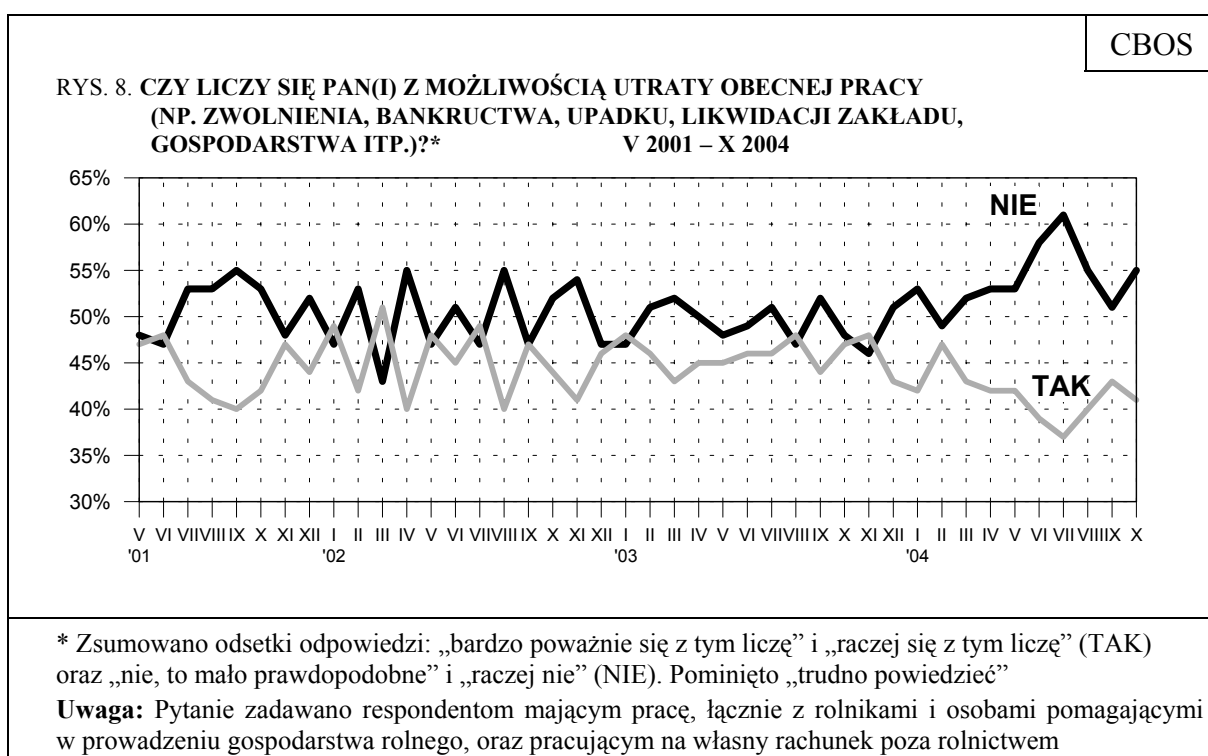
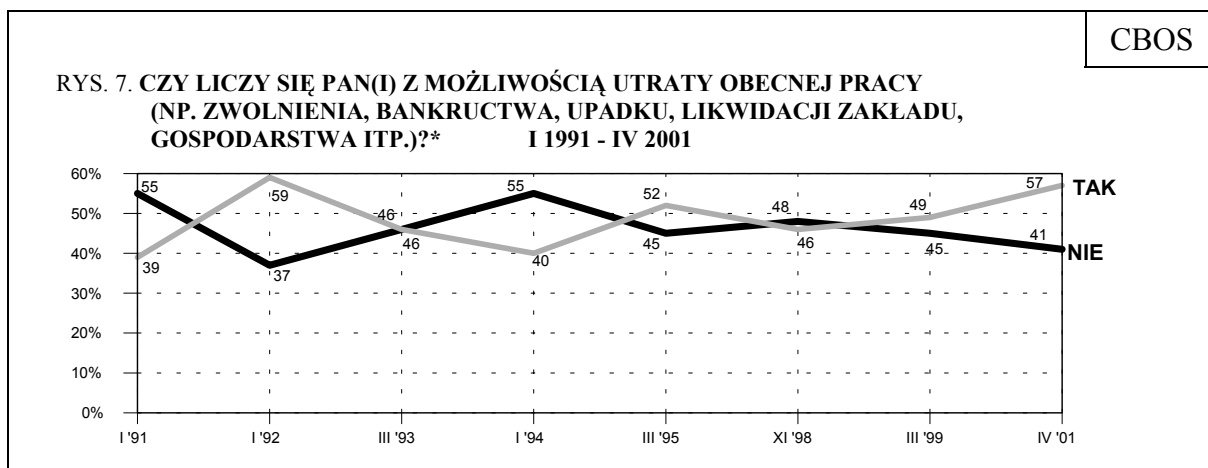
RYS. 6. CZY, PANA(I) ZDANIEM, W CIĄGU NAJBLIŻSZEGO ROKU SYTUACJA NA RYNKU PRACY W POLSCE:



We wszystkich grupach społeczno-demograficznych odnotowujemy liczną przewagę osób, które uważają, że w najbliższym roku sytuacja na krajowym rynku pracy nie zmieni się lub wręcz ulegnie pogorszeniu. Skrajnie pesymistycznym przewidywaniom sprzyja przede wszystkim zła sytuacja materialna rodziny i bezrobocie respondenta. Oczekiwania niektórych grup badanych są jednak bardziej optymistyczne - poprawy sytuacji spodziewa się ponad jedna trzecia pracujących na własny rachunek (34%) oraz uczącej się młodzieży (37%). Takiemu optymistycznemu nastawieniu sprzyja również wysoki dochód na osobę w gospodarstwie domowym, wyższe wykształcenie oraz dostęp do wielkomiejskiego rynku pracy.

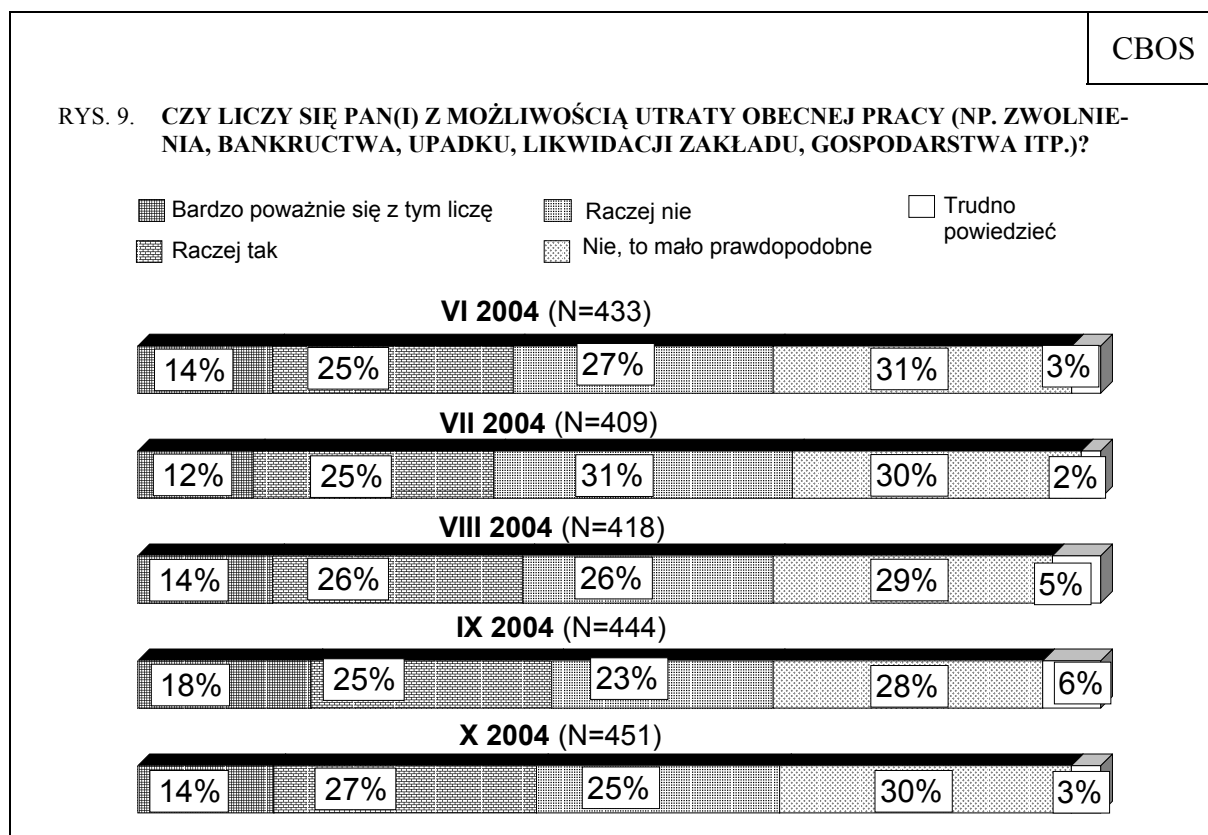
POCZUCIE ZAGROŻENIA BEZROBOCIEM

Utrzymujący się w Polsce wysoki poziom bezrobocia rodzi lęk przed utratą pracy wśród osób mających zatrudnienie. Z naszych badań wynika, że na wzrost lub spadek poczucia zagrożenia bezrobociem wpływają zmiany sytuacji gospodarczej w kraju.



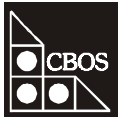
W październiku nieznacznie wzrosło poczucie bezpieczeństwa zatrudnienia. Nieco zmalał odsetek osób obawiających się utraty pracy, natomiast nieznacznie wzrosła liczba tych, którzy deklarują, iż nie odczuwają tego rodzaju niepokoju. Obecnie ponad połowa pracujących (55%, wzrost od września o 4 punkty) deklaruje poczucie bezpieczeństwa zatrudnienia, natomiast dwie piąte (41%, spadek o 2 punkty) liczy się z utratą pracy, w tym co siódmy ankietowany (14%, spadek o 4 punkty) bardzo poważnie bierze taką możliwość pod uwagę.

Podobnie jak w przypadku prognoz, poczucie osobistego bezpieczeństwa zatrudnienia jest mimo ostatniej poprawy mniejsze niż w połowie roku.



Najbardziej zagrożeni bezrobociem czują się robotnicy niewykwalifikowani oraz pracownicy fizyczno-umysłowi, badani z wykształceniem podstawowym, żyjący w złych warunkach materialnych, uzyskujący niskie dochody (do 300 zł) na osobę w rodzinie. Zwraca uwagę fakt, że utraty pracy częściej niż inni obawiają się też pracownicy najmłodszy (w wieku od 18 do 24 lat), a więc o krótszym stażu pracy. Poczucie bezpieczeństwa zatrudnienia jest tym większe, im respondenci są lepiej wykształceni, uzyskują wyższe dochody i lepiej oceniają sytuację materialną rodziny. Najczęściej jest ono udziałem badanych z wyższym wykształceniem, przedstawicieli kadry kierowniczej i inteligencji, osiągających dochody powyżej 900 zł na osobę w rodzinie, żyjących w dobrych warunkach materialnych. Najwyższym poczuciem pewności pracy wyróżniają się rolnicy (zob. tabele aneksowe).

Opracowała
Anna GRUDNIEWICZ



A N E K S

Tabela 1. Jak Pan(i) ogólnie ocenia obecną sytuację na rynku pracy w Polsce? Czy jest ona:

(%)

	bardzo dobra	dobra	ani dobra, ani zła	zła	bardzo zła	Trudno powiedzieć	Liczba osób
Ogółem	0	1	7	44	46	2	987
Płeć							
Mężczyźni	0	2	8	46	43	1	471
Kobiety	0	0	6	41	50	2	516
Wiek							
18-24 lat	0	2	9	55	32	1	152
25-34	0	2	7	47	44	0	174
35-44	1	1	8	45	45	0	172
45-54	0	0	7	40	52	0	193
55-64	0	0	3	38	58	1	128
65 lat i więcej	0	1	7	39	47	6	169
Miejsce zamieszkania							
Wieś	0	0	9	46	44	2	359
Miasto do 20 tys.	0	2	8	40	47	3	126
20-100 tys.	0	1	5	44	49	1	197
101-500 tys.	0	1	6	47	45	1	190
501 tys.i więcej mieszk.	1	3	7	37	52	0	115
Wykształcenie							
Podstawowe	0	1	5	39	52	3	281
Zasadnicze zawodowe	0	2	8	46	44	1	254
Średnie	0	1	7	45	45	1	343
Wyższe	0	0	9	47	42	2	109
Grupa społ.-zaw. pracujący							
Kadra kier.,inteligencja	0	0	10	57	32	1	60
Prac.umysł.niż.szczebła	0	1	8	39	51	0	79
Pracownicy fiz.- umysł.	0	2	8	44	47	0	69
Robotnicy wykwalifikowani	0	3	9	52	36	0	95
Robotnicy niewykwalifik.	0	2	12	41	45	0	56
Rolnicy	0	0	9	56	34	1	52
Pracujący na własny rach.	3	0	9	57	29	2	36
Bierni zawodowo							
Renciści	1	0	3	43	49	4	91
Emeryci	0	1	7	37	51	4	197
Uczniowie i studenci	0	1	8	60	30	2	84
Bezrobotni	0	2	4	34	60	0	115
Gospodynie domowe i inni	0	0	1	24	73	1	54
Pracuje w:							
inst. państw., publicznej	0	2	9	46	42	0	153
spółce właścicieli	0	0	9	56	35	0	63
prywatnych i państwa	1	2	9	46	42	0	185
sekt. pryw. poza rolnict.	0	0	9	53	37	1	50
prywatnym gosp. rolnym							
Dochody na jedną osobę							
Do 300 zł	0	1	5	33	60	0	144
301-500	0	1	10	45	42	1	161
501-900	0	2	4	43	51	2	236
901-1200	0	1	10	49	39	1	80
Powyżej 1200 zł	0	3	17	29	50	2	60
Ocena własnych war. mater.							
Złe	0	0	4	36	58	2	323
Średnie	0	1	7	46	44	2	418
Dobre	0	2	11	51	34	1	247
Udział w prakt. religijnych							
Kilka razy w tygodniu	0	0	0	49	49	1	50
Raz w tygodniu	0	1	7	46	44	2	542
1-2 razy w miesiącu	0	2	11	35	50	2	120
Kilka razy w roku	0	2	6	42	49	1	182
W ogóle nie uczestniczy	0	2	7	40	49	3	93
Poglądy polityczne							
Lewica	1	3	11	42	42	1	149
Centrum	0	2	8	47	43	1	311
Prawica	0	0	6	44	50	0	233
Trudno powiedzieć	0	0	5	41	49	4	294

Tabela 2. Jak określił(a)by Pan(i) sytuację na rynku pracy w Pana(i) miejscowości lub w okolicy?
Czy, Pana(i) zdaniem, obecnie: 1 - bez większych problemów można znaleźć odpowiednią pracę; 2 - można wprawdzie znaleźć jakąś pracę, ale trudno jest o pracę odpowiednią; 3 - trudno jest znaleźć jakąkolwiek pracę; 4 - nie można znaleźć żadnej pracy

(%)

	1	2	3	4	Trudno powiedzieć	Liczba osób
Ogółem	1	24	44	29	2	988
Płeć						
Mężczyźni	2	28	41	27	2	472
Kobiety	1	21	47	30	2	516
Wiek						
18-24 lat	2	37	42	19	0	152
25-34	1	38	39	20	2	174
35-44	1	22	53	23	1	172
45-54	3	18	42	38	0	193
55-64	1	17	48	32	2	129
65 lat i więcej	1	13	41	40	5	169
Miejsce zamieszkania						
Wieś	0	16	47	35	1	359
Miasto do 20 tys.	2	9	51	37	1	126
20-100 tys.	2	21	40	35	3	197
101-500 tys.	2	32	45	20	2	190
501 tys.i więcej mieszk.	3	59	29	8	1	116
Wykształcenie						
Podstawowe	0	16	41	41	2	281
Zasadnicze zawodowe	2	22	46	29	1	254
Średnie	2	26	47	23	2	344
Wyższe	1	45	35	16	3	109
Grupa społ.-zaw. pracujący						
Kadra kier., inteligencja	1	46	35	15	2	60
Prac.umysł.niż.szczebła	4	25	46	23	2	79
Pracownicy fiz.- umysł.	2	25	51	20	2	69
Robotnicy wykwalifikowani	3	31	43	23	0	95
Robotnicy niewykwalifik.	0	16	55	29	0	56
Rolnicy	0	24	53	22	2	52
Pracujący na własny rach.	3	42	39	16	0	36
Bierni zawodowo						
Renciści	0	11	37	50	2	91
Emeryci	1	17	46	31	5	197
Uczniowie i studenci	1	44	37	19	0	84
Bezrobotni	2	15	42	41	0	116
Gospodynie domowe i inni	0	19	44	37	0	54
Pracuje w:						
inst. państw., publicznej	2	28	43	28	0	153
spółce właścicieli						
prywatnych i państwa	4	30	42	20	4	63
sekt. pryw. poza rolnict.	2	32	48	17	1	185
prywatnym gosp. rolnym	0	21	53	24	2	50
Dochody na jedną osobę						
Do 300 zł	0	19	45	35	0	144
301-500	1	22	41	35	1	161
501-900	2	20	49	28	2	236
901-1200	3	40	38	16	2	80
Powyżej 1200 zł	5	38	39	14	3	60
Ocena własnych war. mater.						
Złe	0	17	42	40	1	324
Średnie	1	24	47	27	2	418
Dobre	3	36	41	18	2	247
Udział w prakt. religijnych						
Kilka razy w tygodniu	2	9	43	42	3	50
Raz w tygodniu	1	24	45	28	2	542
1-2 razy w miesiącu	1	27	40	30	1	120
Kilka razy w roku	3	24	42	31	0	182
W ogóle nie uczestniczy	0	33	43	21	2	93
Poglądy polityczne						
Lewica	1	31	44	22	3	149
Centrum	2	25	45	27	1	311
Prawica	1	30	43	24	1	234
Trudno powiedzieć	1	16	43	38	2	294

Tabela 3. Czy, Pana(i) zdaniem, w ciągu najbliższego roku sytuacja na rynku pracy w Polsce:
1 - zdecydowanie się poprawi; 2 - raczej się poprawi; 3 - pozostanie bez zmian; 4 - raczej się pogorszy; 5 - zdecydowanie się pogorszy

(%)

	1	2	3	4	5	Trudno powiedzieć	Liczba osób
Ogółem	0	19	54	13	4	10	987
Płeć							
Mężczyźni	0	24	51	14	4	7	471
Kobiety	0	14	57	13	4	12	516
Wiek							
18-24 lat	0	31	44	14	2	9	152
25-34	0	23	60	9	2	6	174
35-44	0	14	61	16	4	5	172
45-54	0	17	57	15	5	6	193
55-64	1	14	57	9	5	14	128
65 lat i więcej	0	15	44	15	5	20	169
Miejsce zamieszkania							
Wieś	0	15	58	11	3	13	359
Miasto do 20 tys.	0	17	55	11	10	6	126
20-100 tys.	0	16	53	17	2	12	197
101-500 tys.	1	24	52	17	1	5	190
501 tys.i więcej mieszk.	1	29	45	11	8	6	115
Wykształcenie							
Podstawowe	0	12	51	15	5	16	281
Zasadnicze zawodowe	0	17	56	14	4	9	254
Średnie	0	23	55	13	3	6	343
Wyższe	1	28	53	9	3	6	109
Grupa społ.-zaw. pracujący							
Kadra kier., inteligencja	0	21	57	12	5	5	60
Prac.umysł.niż.szczebła	0	22	58	13	2	4	79
Pracownicy fiz.- umysł.	0	22	56	14	4	5	69
Robotnicy wykwalifikowani	0	23	64	6	4	3	95
Robotnicy niewykwalifik.	0	21	49	15	5	11	56
Rolnicy	0	6	57	18	1	18	52
Pracujący na własny rach.	0	34	49	11	3	2	36
Bierni zawodowo							
Renciści	0	10	51	16	5	17	91
Emeryci	1	17	52	12	5	13	197
Uczniowie i studenci	0	37	42	13	1	7	84
Bezrobotni	0	12	57	17	5	9	115
Gospodynie domowe i inni	0	11	54	16	4	16	54
Pracuje w:							
inst. państw., publicznej	0	19	58	13	4	5	153
spółce właścicieli							
prywatnych i państwa	0	27	52	18	1	2	63
sekt. pryw. poza rolnict.	0	25	57	7	4	6	185
prywatnym gosp. rolnym	0	5	60	17	1	17	50
Dochody na jedną osobę							
Do 300 zł	0	12	53	20	3	11	144
301-500	0	19	58	11	7	5	161
501-900	0	16	56	14	3	10	236
901-1200	1	30	49	12	3	4	80
Powyżej 1200 zł	0	40	41	13	1	5	60
Ocena własnych war. mater.							
Złe	0	9	53	19	7	11	323
Średnie	0	19	56	12	4	10	418
Dobre	0	31	52	9	0	7	247
Udział w prakt. religijnych							
Kilka razy w tygodniu	0	12	55	27	2	5	50
Raz w tygodniu	0	18	55	11	4	12	542
1-2 razy w miesiącu	1	24	50	12	3	10	120
Kilka razy w roku	0	20	55	15	5	5	182
W ogóle nie uczestniczy	1	21	50	18	3	7	93
Poglądy polityczne							
Lewica	0	25	53	11	3	7	149
Centrum	0	19	56	15	4	6	311
Prawica	0	22	57	13	3	5	233
Trudno powiedzieć	0	12	50	13	6	19	294

Tabela 4. Czy liczy się Pan(i) z możliwością utraty obecnej pracy (np. zwolnienia, bankructwa, upadku, likwidacji zakładu, gospodarstwa itp.)? 1 - Bardzo poważnie się z tym liczę; 2 - Raczej tak; 3 - Raczej nie; 4 - Nie, to mało prawdopodobne

(%)

	1	2	3	4	Trudno powiedzieć	Liczba osób
Ogółem	14	27	25	30	3	451
Płeć						
Mężczyźni	16	27	25	29	4	258
Kobiety	12	27	26	32	3	193
Wiek						
18-24 lat	16	38	26	20	0	40
25-34	17	31	23	27	1	133
35-44	15	24	24	32	6	129
45-54	11	25	27	33	4	115
55-64	14	16	30	37	4	26
65 lat i więcej	11	9	46	34	0	7
Miejsce zamieszkania						
Wieś	10	25	24	34	6	154
Miasto do 20 tys.	14	20	29	36	1	57
20-100 tys.	15	32	30	20	3	87
101-500 tys.	18	31	20	29	2	93
501 tys.i więcej mieszk.	20	23	26	32	0	59
Wykształcenie						
Podstawowe	20	28	13	31	8	45
Zasadnicze zawodowe	14	24	28	29	5	148
Średnie	16	32	23	28	1	182
Wyższe	9	19	32	38	1	76
Grupa społ.-zaw. pracujący						
Kadra kier., inteligencja	8	21	29	41	1	59
Prac.umysł.niż.szczebla	14	26	32	27	1	79
Pracownicy fiz.- umysł.	22	29	25	23	1	68
Robotnicy wykwalifikowani	12	32	32	22	3	94
Robotnicy niewykwalifik.	23	32	11	24	10	56
Rolnicy	5	11	26	53	5	49
Pracujący na własny rach.	17	39	8	36	0	35
Pracuje w:						
inst. państw., publicznej	14	25	24	32	4	153
spółce właścicieli						
prywatnych i państwa	23	21	36	18	2	62
sekt. prywat. poza rolnict.	15	34	21	27	2	181
prywatnym gosp. rolnym	2	12	26	54	7	47
Dochody na jedną osobę						
Do 300 zł	22	30	27	12	9	54
301-500	12	30	24	31	3	78
501-900	18	24	24	33	1	97
901-1200	15	23	23	37	3	45
Powyżej 1200 zł	11	23	22	44	0	40
Ocena własnych war. mater.						
Złe	23	34	19	20	4	111
Średnie	13	28	27	29	3	197
Dobre	9	21	28	40	2	143
Udział w prakt. religijnych						
Kilka razy w tygodniu	17	6	35	42	0	12
Raz w tygodniu	14	26	24	32	4	230
1-2 razy w miesiącu	6	30	27	33	3	64
Kilka razy w roku	18	32	26	22	2	104
W ogóle nie uczestniczy	20	25	24	28	4	41
Poglądy polityczne						
Lewica	13	23	23	36	5	78
Centrum	11	31	26	30	3	171
Prawica	17	22	29	30	2	100
Trudno powiedzieć	19	29	22	26	4	102