

CENTRUM BADANIA OPINII SPOŁECZNEJ

SEKRETARIAT
OŚRODEK INFORMACJI

629 - 35 - 69, 628 - 37 - 04
693 - 46 - 92, 625 - 76 - 23

UL. ŻURAWIA 4A, SKR. PT.24
00 - 503 W A R S Z A W A
TELEFAX 629 - 40 - 89

INTERNET

<http://www.cbos.pl>

E-mail: sekretariat@cbos.pl

BS/177/2004

OPINIE O RYNKU PRACY I ZAGROŻENIE BEZROBOCIEM W LISTOPADZIE

KOMUNIKAT Z BADAŃ

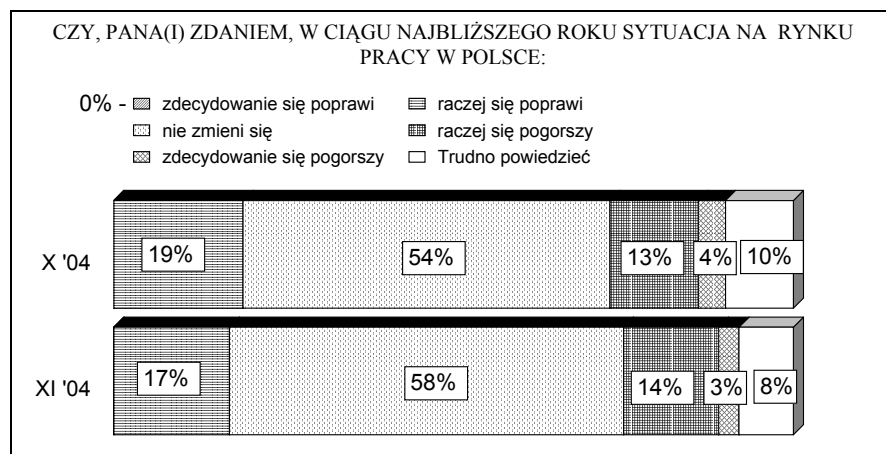
WARSZAWA, LISTOPAD 2004

PRZEDRUK MATERIAŁÓW CBOS W CAŁOŚCI LUB W CZĘŚCI ORAZ WYKORZYSTANIE DANYCH EMPIRYCZNYCH
JEST DOZWOLONE WYŁĄCZNIE Z PODANIEM ŹRÓDŁA

Znak jakości przyznany CBOS przez Organizację Firm Badania Opinii i Rynku
13 października 2003 roku



- Utrzymuje się powszechne przekonanie (91%) o złej sytuacji na rynku pracy w Polsce, przy czym niemal co druga opinia (48%) jest skrajnie negatywna. Zaledwie 6% badanych uznaje tę sytuację za przeciętną, a 2% - ocenia pozytywnie.
- Wciąż bardzo krytycznie oceniane są lokalne rynki pracy: 30% badanych sądzi, że w ich miejscowości lub okolicy nie ma żadnej pracy, a 44% uważa, iż niełatwo tam znaleźć jakiegokolwiek zatrudnienie. Niemal co czwarty respondent (24%) jest jednak zdania, że na lokalnym rynku pracy można się gdzieś zatrudnić, choć trudno jest o pracę odpowiednią. Tylko co setny ankietowany (1%) twierdzi, że odpowiednia praca jest dostępna bez większych problemów.
- W stosunku do października nieznacznie pogorszyły się przewidywania dotyczące sytuacji na rynku pracy w najbliższym roku. Prawie co piąty badany (17%) spodziewa się poprawy, jednak tyle samo (17%) przewiduje pogorszenie sytuacji, a ponad połowa ankietowanych (58%, wzrost o 4 punkty) nie oczekuje żadnych zmian w tej dziedzinie.

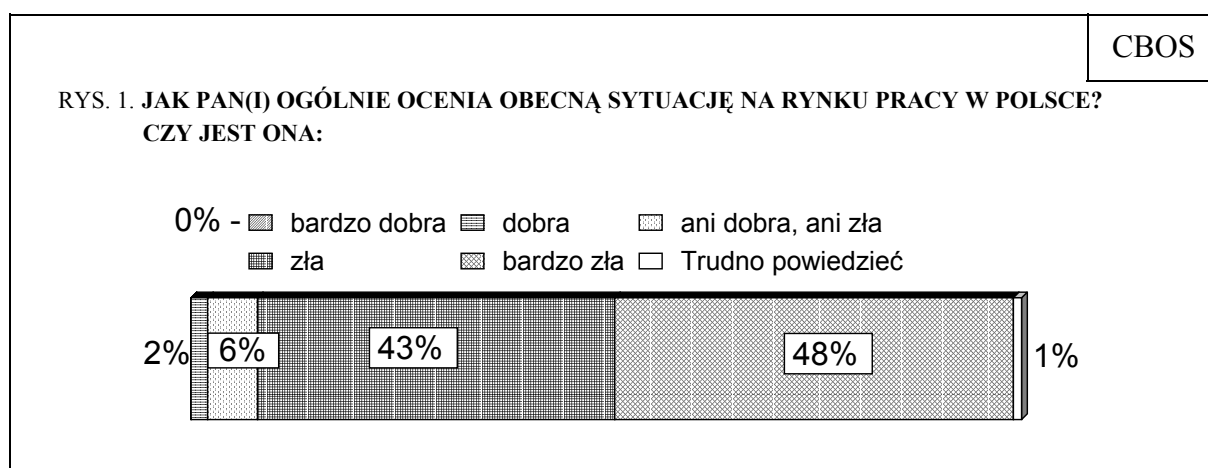


- Wśród osób mających zatrudnienie utrzymuje się lęk przed bezrobociem. Ponad połowa pracujących (56%) ma poczucie bezpieczeństwa zatrudnienia, natomiast dwie piąte (40%) liczy się z możliwością utraty pracy, w tym ponad jedna siódma (15%) bardzo poważnie się tego obawia.

Od trzech lat w społeczeństwie dominują krytyczne opinie o sytuacji na krajowym i lokalnych rynkach pracy, a także pesymistyczne przewidywania dotyczące poziomu bezrobocia w Polsce. Utrzymuje się także lęk przed utratą pracy wśród osób mających zatrudnienie.

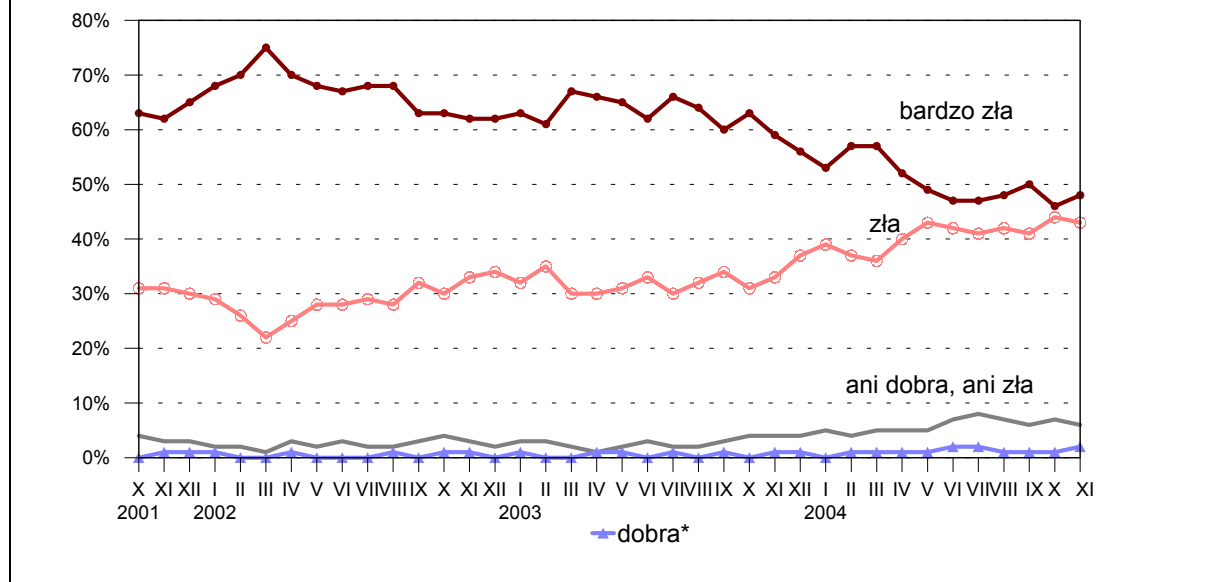
OCENY SYTUACJI NA KRAJOWYM I LOKALNYCH RYNKACH PRACY

W listopadzie¹, podobnie jak przed miesiącem, niemal wszyscy Polacy (91%) są przekonani, że sytuacja na krajowym rynku pracy jest zła, w tym niemal co drugi (48%) ocenia ją skrajnie negatywnie. Zaledwie 6% badanych uznaje tę sytuację za przeciętną, a 2% - ocenia pozytywnie. Z perspektywy ostatnich trzech lat można jednak zauważyć pewne złagodzenie ocen negatywnych (stopniowy spadek odsetka twierdzących, że sytuacja jest „bardzo zła” na rzecz oceniających, że jest „zła”).



¹ Badanie „Aktualne problemy i wydarzenia” (174) przeprowadzono w dniach 5-8 listopada 2004 roku na liczącej 988 osób reprezentatywnej próbie losowej dorosłych Polaków.

RYS. 2. JAK PAN(I) OGÓLNIENIE OCENIA OBECNĄ SYTUACJĘ NA RYNKU PRACY W POLSCE? CZY JEST ONA:



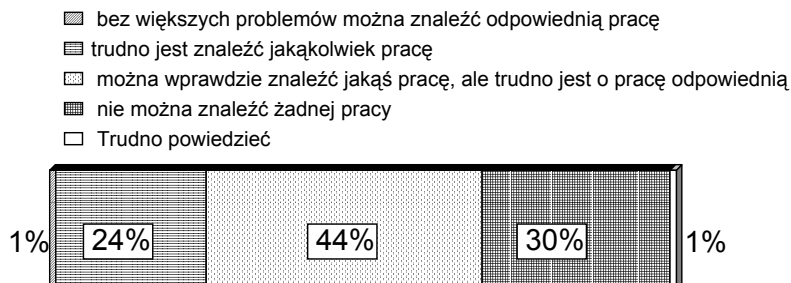
* Są to połączone odpowiedzi „bardzo dobra” i „dobra”. Pominięto „trudno powiedzieć”

Negatywne opinie o krajowym rynku pracy zdecydowanie dominują we wszystkich środowiskach społecznych (zob. tabele aneksowe).

Niezmiennie krytyczny jest także obraz lokalnych rynków pracy. Prawie jedna trzecia badanych (30%) sądzi, że w ich miejscowości lub okolicy nie ma żadnej pracy, a ponad dwie piąte (44%) uważa, iż niełatwo tam znaleźć jakiegokolwiek zatrudnienie. Niemal co czwarty respondent (24%) jest jednak zdania, że na lokalnym rynku pracy można się gdzieś zatrudnić, choć nie zawsze jest to praca odpowiednia. Tylko co setny ankietowany (1%) twierdzi, że odpowiednia praca jest dostępna bez większych problemów. Z perspektywy ostatnich trzech lat widać jednak niewielką poprawę opinii o lokalnych rynkach pracy (powoli maleje odsetek twierdzących, że nie ma żadnej pracy, na rzecz przekonanych, że pracę można znaleźć, lecz nie zawsze odpowiednią).

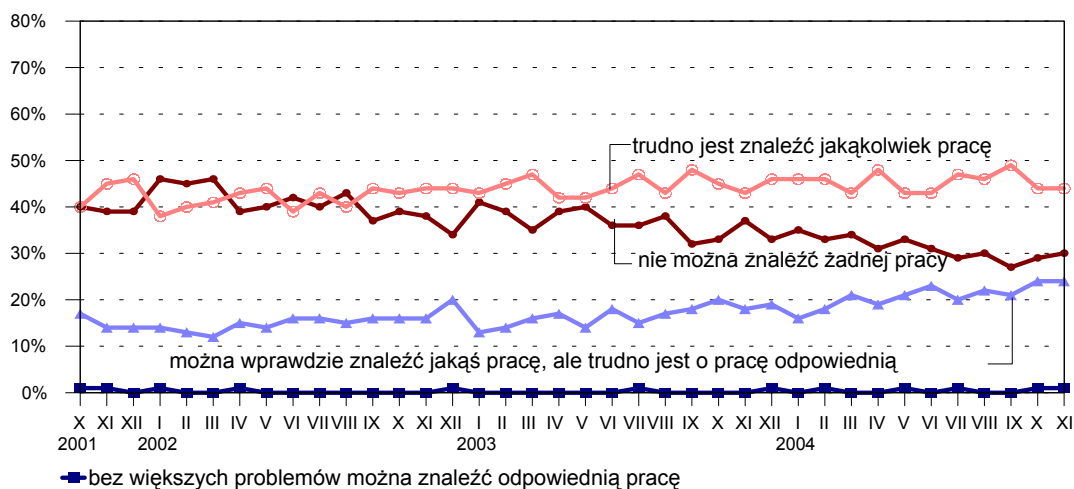
CBOS

RYS. 3. JAK OKREŚLIŁ(A)BY PAN(I) SYTUACJĘ NA RYNKU PRACY W PANA(I) MIEJSCOWOŚCI LUB OKOLICY? CZY, PANA(I) ZDANIEM, OBECNIE:



CBOS

RYS. 4. JAK OKREŚLIŁ(A)BY PAN(I) SYTUACJĘ NA RYNKU PRACY W PANA(I) MIEJSCOWOŚCI LUB OKOLICY? CZY, PANA(I) ZDANIEM, OBECNIE:



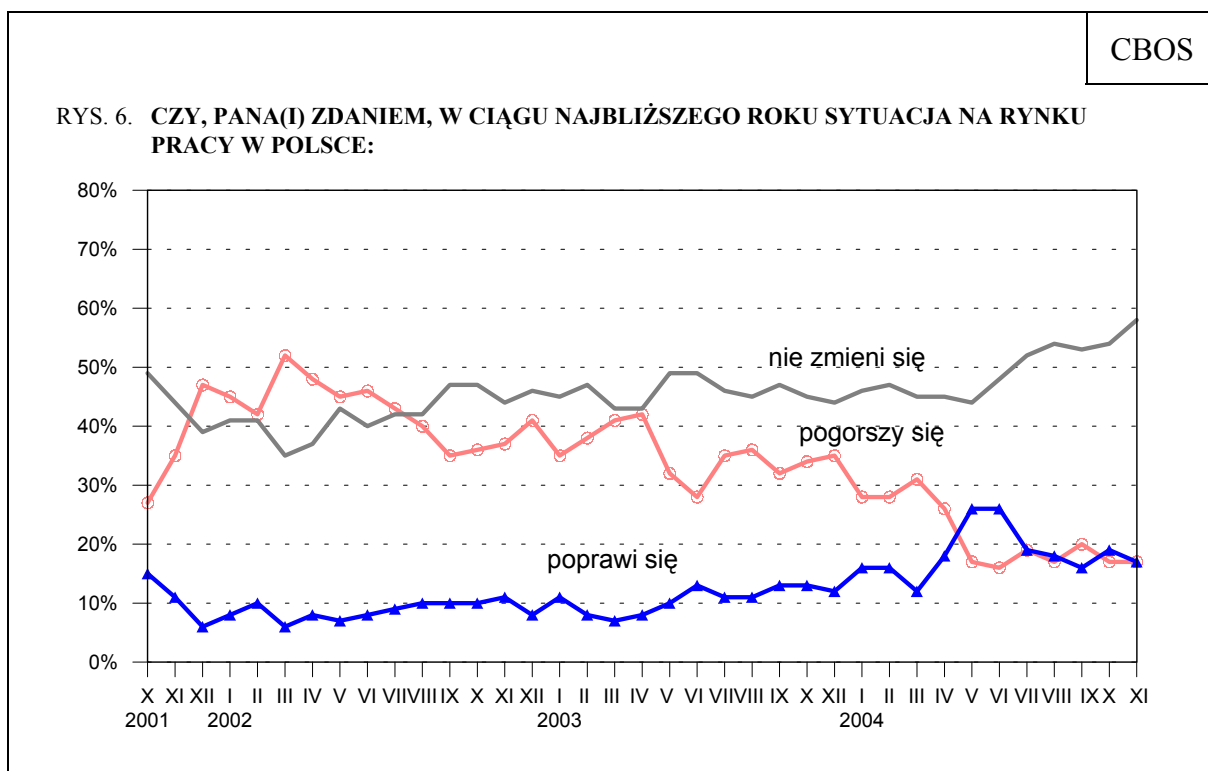
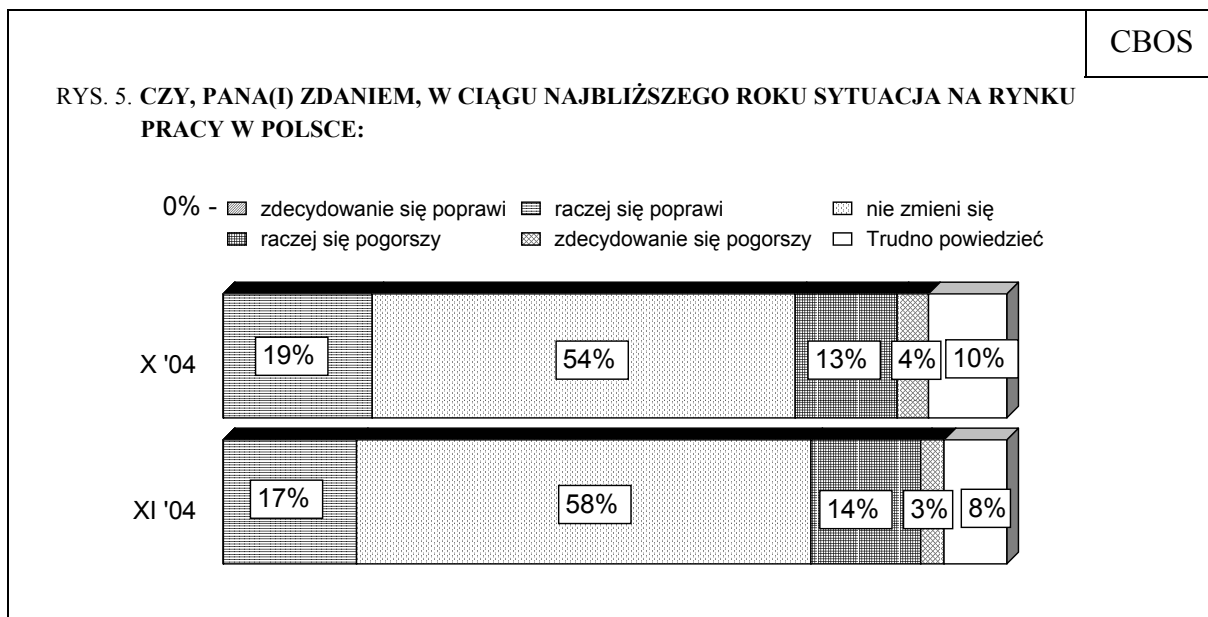
Pominięto „trudno powiedzieć”

Opinie o sytuacji na lokalnych rynkach pracy są wyraźnie zróżnicowane społecznie (zob. tabele aneksowe). Na brak jakiegokolwiek pracy w miejscu zamieszkania lub okolicy szczególnie często wskazują rolnicy, badani o najniższych dochodach na osobę w rodzinie, żyjący w złych warunkach materialnych, z podstawowym wykształceniem, w wieku powyżej 54 lat, emeryci, renciści, bezrobotni. Natomiast im respondenci są młodszy, lepiej wykształceni i sytuowani oraz im lepiej oceniają warunki materialne swoich gospodarstw domowych, tym

rzadziej na ogół wystawiają tak skrajnie negatywne oceny, tym częściej zaś uważają, że w ich miejscowości lub okolicy można znaleźć jakąś pracę, choć nie zawsze odpowiednią. Tego typu pozytywne opinie najczęściej wyrażają ludzie najlepiej sytuowani, z wyższym wykształceniem, przedstawiciele kadry kierowniczej i inteligencji. Należy przy tym podkreślić, że niezmiennie zdecydowanie najlepiej oceniany jest wielkomiejski rynek pracy - większość mieszkańców największych miast (61%) twierdzi, że można tam znaleźć jakieś zatrudnienie, choć nie zawsze odpowiednie. Natomiast im mniejsze miasto, tym bardziej krytyczne opinie mieszkańców o sytuacji na lokalnym rynku pracy. Najgorzej oceniają ją mieszkańcy wsi: ponad dwie piąte z nich (44%) uważa, że trudno tam o jakiegokolwiek zatrudnienie, i niemal tyle samo (42%) twierdzi, że w ich okolicy nie ma żadnej pracy.

PRZEWIDYWANIA DOTYCZĄCE SYTUACJI NA KRAJOWYM RYNKU PRACY

W stosunku do października nieco pogorszyły się przewidywania dotyczące sytuacji na rynku pracy w najbliższym roku. Prawie co piąty badany (17%) spodziewa się poprawy, jednak tyle samo (17%) przewiduje pogorszenie sytuacji, a ponad połowa ankietowanych (58%, wzrost o 4 punkty) nie oczekuje żadnych zmian w tej dziedzinie, co przy obecnym poziomie bezrobocia również należy uznać za pesymistyczną prognozę. Przewidywania dotyczące poziomu bezrobocia są obecnie gorsze niż były w połowie roku, jednak z perspektywy ostatnich trzech lat widać powolny i nieregularny spadek odsetka skrajnych pesymistów.

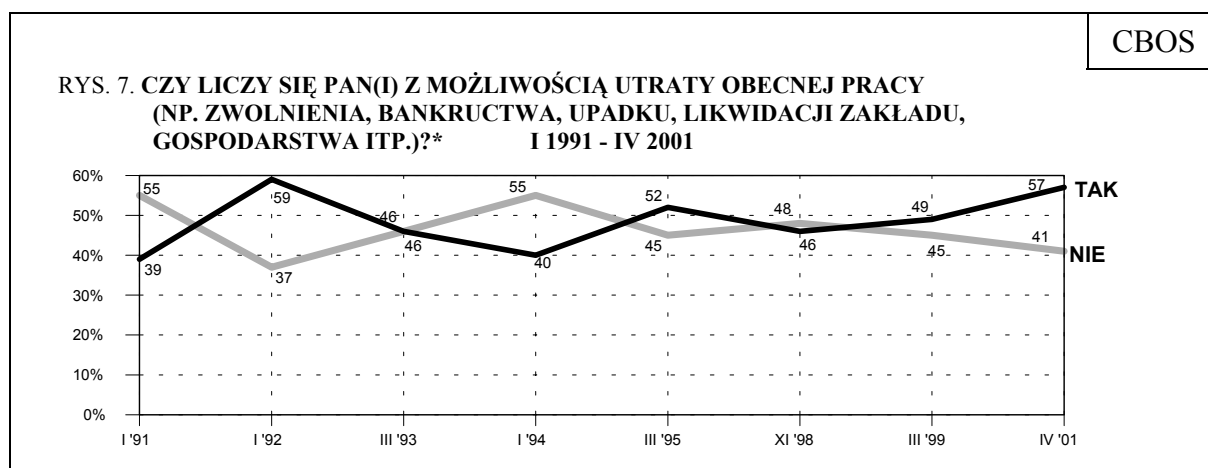


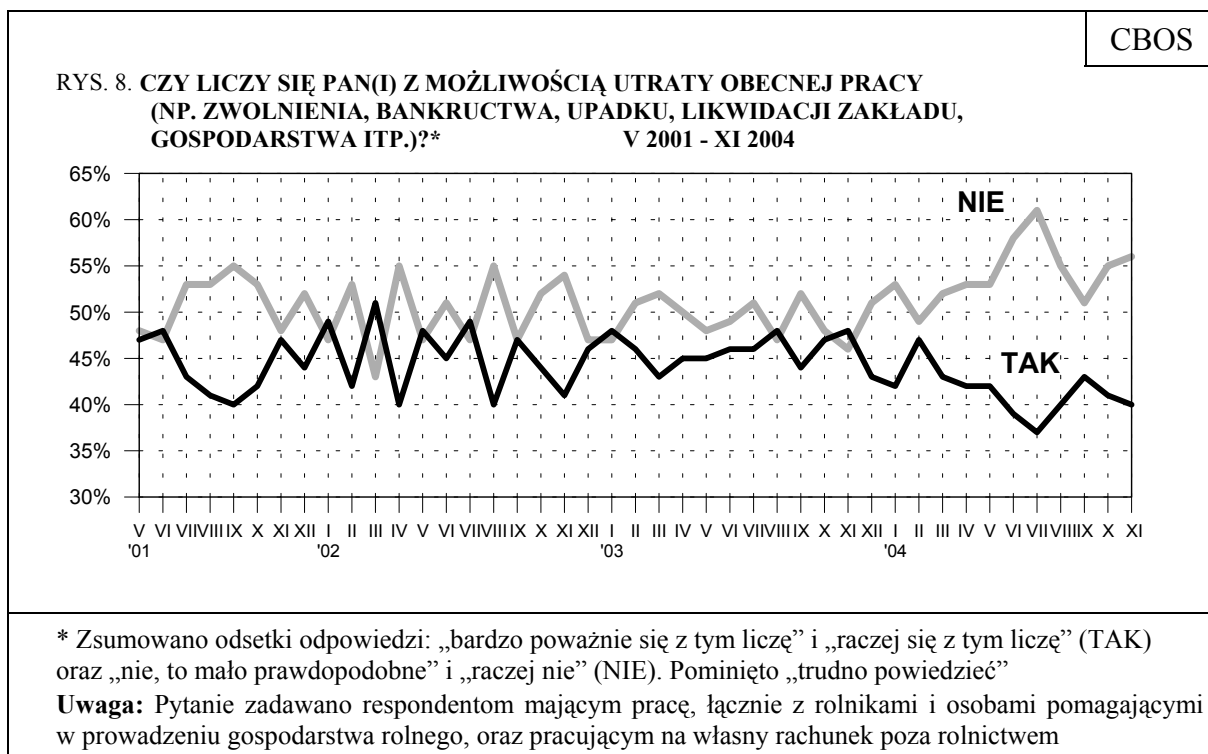
We wszystkich grupach społeczno-demograficznych dominują liczebnie osoby, które uważają, że w najbliższym roku sytuacja na krajowym rynku pracy nie zmieni się lub wręcz ulegnie pogorszeniu (zob. tabele aneksowe). Pesymistycznym przewidywaniom szczególnie sprzyjają takie cechy położenia społecznego badanych, jak: starszy wiek, podstawowe

wykształcenie, złe warunki materialne, utrzymywanie się z pozazarobkowych źródeł dochodów (emerytura, renta). Najwięcej pesymistów jest zarówno wśród bezrobotnych, jak i w grupie pracowników o niskiej pozycji zawodowej. Wyraźnie bardziej optymistyczne są oczekiwania badanych znajdujących się w dobrym położeniu społecznym - prawie jedna trzecia osób najlepiej sytuowanych, przedstawiceli kadry kierowniczej i inteligencji oraz uczącej się młodzieży spodziewa się w ciągu najbliższego roku poprawy sytuacji na rynku pracy.

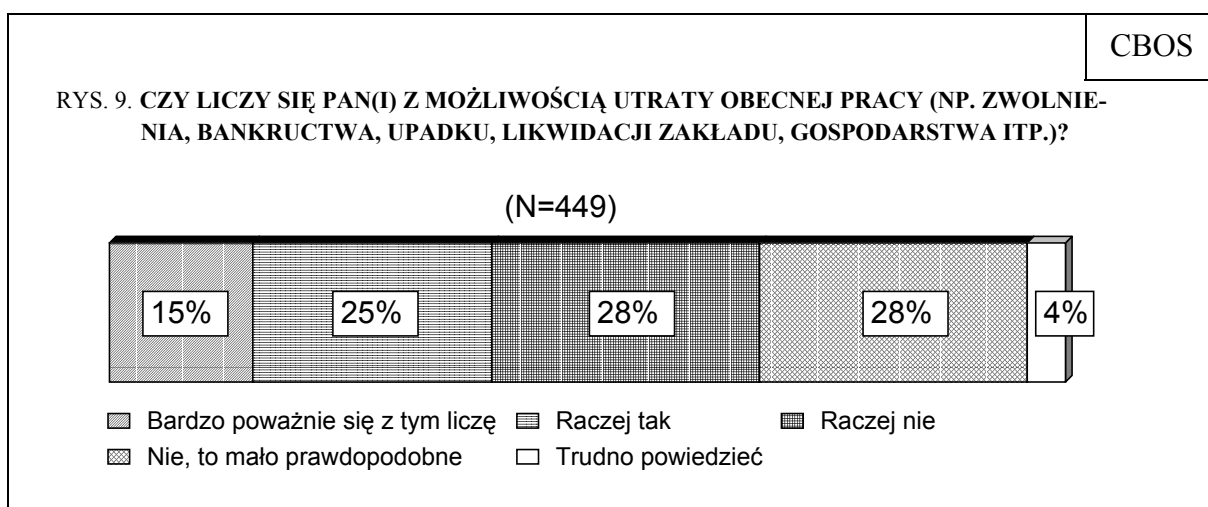
POCZUCIE ZAGROŻENIA BEZROBOCIEM

Krytycznym ocenom sytuacji na rynku pracy i pesymistycznym przewidywaniom niezmiennie towarzyszy zagrożenie utratą pracy wśród osób mających zatrudnienie. Obecnie jest ono większe niż w połowie roku, mimo odnotowanego w tym czasie spadku stopy bezrobocia rejestrowanego. Z perspektywy ostatnich trzech lat daje się jednak zauważyć niewielką poprawę w tej dziedzinie.





Podobnie jak w październiku, ponad połowa pracujących (56%) ma poczucie bezpieczeństwa zatrudnienia, natomiast dwie piąte (40%) liczy się z możliwością utraty pracy, w tym ponad jedna siódma (15%) bardzo poważnie się tego obawia.



Najbardziej zagrożeni bezrobociem czują się robotnicy (niewykwalifikowani i wykwalifikowani), pracownicy spółek o kapitale mieszanym - prywatnym i państwowym, badani żyjący w złych warunkach materialnych, mieszkańcy średnich miast (od 20 do 100 tys. ludności). Natomiast poczucie bezpieczeństwa zatrudnienia najczęściej deklarują pracownicy o najwyższej pozycji społeczno-ekonomicznej, przedstawiciele kadry kierowniczej i inteligencji, osoby z wyższym wykształceniem, najlepiej sytuowane, badani żyjący w dobrych warunkach materialnych, a także rolnicy (zob. tabele aneksowe).



Odnotowany w ostatnich miesiącach stopniowy spadek stopy bezrobocia rejestrowanego² nie zmniejsza krytycyzmu, z jakim Polacy oceniają sytuację panującą na krajowym i lokalnych rynkach pracy, ani też pesymizmu w przewidywaniach dotyczących poziomu bezrobocia w najbliższym roku, nie łagodzi też lęku przed utratą pracy u osób mających zatrudnienie. Z perspektywy ostatnich trzech lat widoczna jest jednak powolna i nieregularna poprawa w tej dziedzinie.

Opracowała
Bogna WCIÓRKA

² Zob. strona internetowa GUS: www.stat.gov.pl

A N E K S

Tabela 1. Jak Pan(i) ogólnie ocenia obecną sytuację na rynku pracy w Polsce? Czy jest ona:

(%)

	bardzo dobra	dobra	ani dobra, ani zła	zła	bardzo zła	Trudno powiedzieć	Liczba osób
Ogółem	0	2	6	43	48	1	988
Płeć							
Mężczyźni	0	2	8	41	48	1	469
Kobiety	0	1	4	44	49	2	519
Wiek							
18-24 lat	1	3	10	44	41	1	150
25-34	0	1	9	48	42	1	174
35-44	0	4	7	47	42	0	165
45-54	1	0	2	42	54	0	209
55-64	0	1	5	36	58	1	112
65 lat i więcej	0	0	3	37	56	4	177
Miejsce zamieszkania							
Wieś	0	1	3	45	49	2	366
Miasto do 20 tys.	0	0	9	45	44	1	123
20-100 tys.	1	2	6	35	55	1	194
101-500 tys.	0	2	6	42	49	0	188
501 tys.i więcej mieszk.	1	2	11	46	39	1	117
Wykształcenie							
Podstawowe	0	0	6	36	54	3	289
Zasadnicze zawodowe	0	2	7	42	49	0	251
Średnie	1	2	5	44	48	1	342
Wyższe	0	2	7	57	33	0	106
Grupa społ.-zaw. pracujący							
Kadra kier., inteligencja	0	5	6	57	30	1	63
Prac.umysł.niż.szczebła	0	3	4	48	44	1	90
Pracownicy fiz.- umysł.	1	2	8	47	41	0	77
Robotnicy wykwalifikowani	0	1	16	31	52	0	83
Robotnicy niewykwalifik.	0	5	9	41	45	0	45
Rolnicy	0	0	0	52	48	0	52
Pracujący na własny rach.	0	3	0	44	53	0	37
Bierni zawodowo							
Renciści	1	1	3	36	56	3	121
Emeryci	0	0	3	38	57	2	186
Uczniowie i studenci	1	0	11	52	34	1	77
Bezrobotni	0	2	7	40	51	1	116
Gospodynie domowe i inni	0	0	0	44	56	0	42
Pracuje w:							
inst. państw., publicznej	0	3	6	49	42	1	143
spółce właścicieli							
prywatnych i państwa	2	1	10	36	51	0	72
sekt. pryw. poza rolnict.	0	4	9	42	44	1	185
prywatnym gosp. rolnym	0	0	0	53	47	0	48
Dochody na jedną osobę							
Do 300 zł	1	2	5	36	56	1	149
301-500	0	1	4	39	55	1	173
501-900	0	0	6	45	48	2	235
901-1200	1	1	9	47	41	0	86
Powyżej 1200 zł	0	6	6	50	38	0	60
Ocena własnych war. mater.							
Złe	0	1	4	34	60	1	298
Średnie	0	1	5	43	49	1	469
Dobre	1	3	10	53	34	0	221
Udział w prakt. religijnych							
Kilka razy w tygodniu	0	0	4	44	51	1	72
Raz w tygodniu	0	2	5	44	48	1	503
1-2 razy w miesiącu	0	0	5	49	45	1	131
Kilka razy w roku	1	2	8	40	47	1	178
W ogóle nie uczestniczy	0	0	10	30	59	2	103
Poglądy polityczne							
Lewica	1	3	8	44	44	1	163
Centrum	0	1	6	44	48	0	293
Prawica	0	3	4	41	52	0	232
Trudno powiedzieć	0	0	6	41	49	3	299

Tabela 2. Jak określił(a)by Pan(i) sytuację na rynku pracy w Pana(i) miejscowości lub w okolicy? Czy, Pana(i) zdaniem, obecnie: 1 - bez większych problemów można znaleźć odpowiednią pracę; 2 - można wprawdzie znaleźć jakąś pracę, ale trudno jest o pracę odpowiednią; 3 - trudno jest znaleźć jakąkolwiek pracę; 4 - nie można znaleźć żadnej pracy

(%)

	1	2	3	4	Trudno powiedzieć	Liczba osób
Ogółem	1	24	44	30	1	988
Płeć						
Mężczyźni	1	24	45	28	2	469
Kobiety	0	23	44	31	1	519
Wiek						
18-24 lat	1	33	48	17	1	150
25-34	2	38	38	21	0	174
35-44	1	28	44	26	1	165
45-54	0	14	52	32	1	209
55-64	0	17	41	41	0	112
65 lat i więcej	0	13	41	41	5	177
Miejsce zamieszkania						
Wieś	1	12	44	42	2	366
Miasto do 20 tys.	1	16	45	38	0	123
20-100 tys.	1	21	51	26	2	194
101-500 tys.	0	31	48	18	2	188
501 tys. i więcej mieszk.	0	61	29	8	2	117
Wykształcenie						
Podstawowe	0	11	45	41	2	289
Zasadnicze zawodowe	1	19	44	35	1	251
Średnie	1	29	46	22	2	342
Wyższe	0	50	38	10	1	106
Grupa społ.-zaw. pracujący						
Kadra kier., inteligencja	2	49	32	17	0	63
Prac.umysł.niż.szczebła	1	34	58	6	0	90
Pracownicy fiz.- umysł.	1	39	40	18	2	77
Robotnicy wykwalifikowani	0	29	45	25	2	83
Robotnicy niewykwalifik.	3	20	51	25	0	45
Rolnicy	0	12	37	52	0	52
Pracujący na własny rach.	0	32	55	13	0	37
Bierni zawodowo						
Renciści	0	19	38	42	1	121
Emeryci	0	10	42	44	4	186
Uczniowie i studenci	2	34	51	12	2	77
Bezrobotni	0	10	48	39	2	116
Gospodynie domowe i inni	0	28	42	31	0	42
Pracuje w:						
inst. państw., publicznej	1	28	53	18	1	143
spółce właścicieli						
prywatnych i państwa	1	31	44	22	2	72
sekt. pryw. poza rolnict.	1	41	43	14	1	185
prywatnym gosp. rolnym	0	10	36	55	0	48
Dochody na jedną osobę						
Do 300 zł	0	12	42	45	1	149
301-500	1	20	47	30	2	173
501-900	1	20	45	33	2	235
901-1200	1	36	43	12	7	86
Powyżej 1200 zł	2	55	30	12	0	60
Ocena własnych war. mater.						
Złe	0	13	43	41	2	298
Średnie	0	24	46	29	1	469
Dobre	2	38	44	15	2	221
Udział w prakt. religijnych						
Kilka razy w tygodniu	0	16	43	37	4	72
Raz w tygodniu	1	20	48	30	1	503
1-2 razy w miesiącu	0	23	46	30	2	131
Kilka razy w roku	0	34	38	26	1	178
W ogóle nie uczestniczy	1	32	38	26	4	103
Poglądy polityczne						
Lewica	2	24	44	28	2	163
Centrum	0	28	48	22	1	293
Prawica	1	28	40	30	1	232
Trudno powiedzieć	0	16	45	38	2	299

Tabela 3. Czy, Pana(i) zdaniem, w ciągu najbliższego roku sytuacja na rynku pracy w Polsce:
 1 - zdecydowanie się poprawi; 2 - raczej się poprawi; 3 - pozostanie bez zmian;
 4 - raczej się pogorszy; 5 - zdecydowanie się pogorszy

(%)

	1	2	3	4	5	Trudno powiedzieć	Liczba osób
Ogółem	0	17	58	14	3	8	987
Płeć							
Mężczyźni	0	18	59	13	2	7	468
Kobiety	0	16	56	14	4	9	519
Wiek							
18-24 lat	0	24	62	8	2	4	150
25-34	0	22	61	10	1	6	174
35-44	0	21	54	15	4	6	165
45-54	0	14	58	15	5	8	208
55-64	0	12	58	19	4	7	112
65 lat i więcej	0	11	53	15	3	18	177
Miejsce zamieszkania							
Wieś	0	15	63	10	2	10	366
Miasto do 20 tys.	1	15	56	16	4	9	123
20-100 tys.	0	20	53	17	4	6	194
101-500 tys.	0	18	57	12	5	9	188
501 tys.i więcej mieszk.	0	21	52	20	3	4	116
Wykształcenie							
Podstawowe	0	12	53	16	3	15	289
Zasadnicze zawodowe	0	17	57	15	4	7	251
Średnie	0	20	60	11	4	6	342
Wyższe	0	20	63	13	1	3	104
Grupa społ.-zaw. pracujący							
Kadra kier., inteligencja	0	30	57	10	1	2	63
Prac.umysł.niż.szczebła	0	22	57	12	5	4	90
Pracownicy fiz.- umysł.	0	12	62	19	3	5	77
Robotnicy wykwalifikowani	0	16	61	14	4	5	83
Robotnicy niewykwalifik.	0	16	69	9	4	1	45
Rolnicy	0	16	57	12	2	12	52
Pracujący na własny rach.	0	23	57	13	0	7	36
Bierni zawodowo							
Renciści	0	13	57	14	4	12	121
Emeryci	0	12	52	17	4	16	186
Uczniowie i studenci	0	29	61	4	1	4	77
Bezrobotni	1	14	59	14	4	9	116
Gospodynie domowe i inni	0	19	52	22	7	0	42
Pracuje w:							
inst. państw., publicznej	0	17	62	12	5	5	143
spółce właścicieli							
prywatnych i państwa	0	11	65	20	2	2	72
sekt. pryw. poza rolnict.	0	24	57	12	2	5	183
prywatnym gosp. rolnym	2	18	54	12	2	12	48
Dochody na jedną osobę							
Do 300 zł	0	15	56	15	1	12	149
301-500	0	18	52	16	4	9	173
501-900	0	15	59	15	3	8	235
901-1200	0	22	59	7	2	11	86
Powyżej 1200 zł	0	31	46	13	5	3	60
Ocena własnych war. mater.							
Złe	0	13	52	18	4	12	298
Średnie	0	16	61	12	3	7	468
Dobre	0	24	57	10	4	5	221
Udział w prakt. religijnych							
Kilka razy w tygodniu	0	11	61	16	3	9	72
Raz w tygodniu	0	15	59	13	3	9	503
1-2 razy w miesiącu	0	15	60	14	3	7	131
Kilka razy w roku	0	25	53	12	5	5	178
W ogóle nie uczestniczy	0	22	51	15	2	11	102
Poglądy polityczne							
Lewica	0	21	56	12	4	7	163
Centrum	0	20	60	13	3	4	292
Prawica	0	15	61	13	5	7	232
Trudno powiedzieć	0	15	53	15	3	15	299

Tabela 4. Czy liczy się Pan(i) z możliwością utraty obecnej pracy (np. zwolnienia, bankructwa, upadku, likwidacji zakładu, gospodarstwa itp.)?

(%)

	Tak	Nie	Trudno powiedzieć	Liczba osób
Ogółem	40	56	4	449
Płeć				
Mężczyźni	45	53	2	244
Kobiety	33	61	6	205
Wiek				
18-24 lat	44	54	2	45
25-34	32	65	3	135
35-44	46	51	3	120
45-54	43	52	5	122
55-64	29	63	7	23
65 lat i więcej	58	42	0	4
Miejsce zamieszkania				
Wieś	33	61	6	156
Miasto do 20 tys.	39	56	5	45
20-100 tys.	53	47	0	99
101-500 tys.	36	62	2	88
501 tys. i więcej mieszk.	40	52	8	60
Wykształcenie				
Podstawowe	32	60	8	59
Zasadnicze zawodowe	49	49	2	135
Średnie	40	55	5	178
Wyższe	30	70	0	76
Grupa społ.-zaw. pracujący				
Kadra kier., inteligencja	23	75	2	60
Prac. umysł. niż. szczebla	33	61	6	89
Pracownicy fiz.- umysł.	43	52	5	76
Robotnicy wykwalifikowani	53	44	3	81
Robotnicy niewykwalifik.	56	41	4	45
Rolnicy	24	70	7	50
Pracujący na własny rach.	49	51	0	37
Bierni zawodowo				
Renciści	100	0	0	1
Emeryci	38	62	0	4
Bezrobotni	0	100	0	1
Gospodynie domowe i inni	49	51	0	4
Pracuje w:				
inst. państw., publicznej	36	59	5	141
spółce właścicieli				
prywatnych i państwa	51	43	6	70
sekt. pryw. poza rolnict.	44	55	1	185
prywatnym gosp. rolnym	22	73	5	46
Dochody na jedną osobę				
Do 300 zł	38	59	3	62
301-500	46	47	6	76
501-900	45	52	3	94
901-1200	37	63	0	49
Powyżej 1200 zł	25	75	0	40
Ocena własnych war. mater.				
Złe	54	40	5	97
Średnie	39	55	6	212
Dobre	30	70	0	140
Udział w prakt. religijnych				
Kilka razy w tygodniu	16	75	9	14
Raz w tygodniu	42	54	4	231
1-2 razy w miesiącu	39	56	4	63
Kilka razy w roku	36	62	2	96
W ogóle nie uczestniczy	44	51	6	45
Poglądy polityczne				
Lewica	32	64	4	82
Centrum	41	57	2	155
Prawica	36	60	4	98
Trudno powiedzieć	46	47	6	113