



CENTRUM BADANIA OPINII SPOŁECZNEJ

SEKRETARIAT
OŚRODEK INFORMACJI

629 - 35 - 69, 628 - 37 - 04
693 - 46 - 92, 625 - 76 - 23

UL. ŻURAWIA 4A, SKR. PT.24
00 - 503 W A R S Z A W A
TELEFAX 629 - 40 - 89

INTERNET

<http://www.cbos.pl>

E-mail: sekretariat@cbos.pl

BS/179/2004

STOSUNEK DO RZĄDU I PREMIERA

KOMUNIKAT Z BADAŃ

WARSZAWA, LISTOPAD 2004

PRZEDRUK MATERIAŁÓW CBOS W CAŁOŚCI LUB W CZĘŚCI ORAZ WYKORZYSTANIE DANYCH EMPIRYCZNYCH
JEST DOZWOLONE WYŁĄCZNIE Z PODANIEM ŹRÓDŁA

Znak jakości przyznany CBOS przez Organizację Firm Badania Opinii i Rynku
13 października 2003 roku

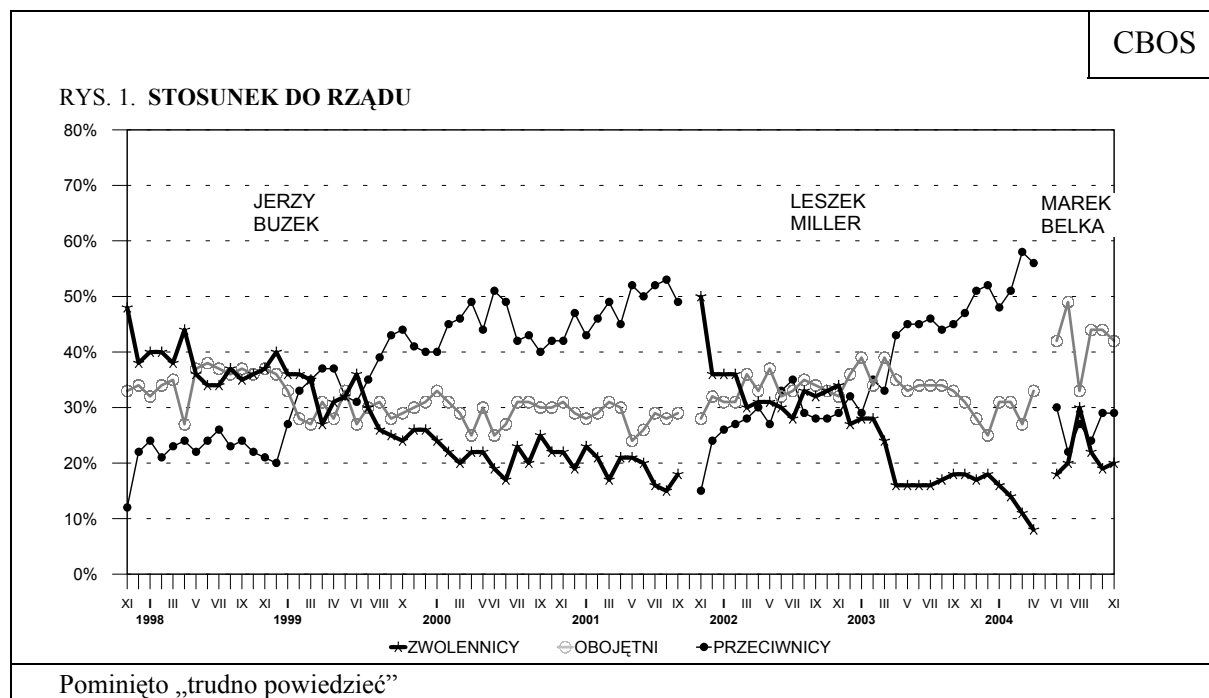


Listopad¹ nie przyniósł istotnych zmian w społecznym poparciu i ocenach rządu i premiera. Gabinet Marka Belki jest w dalszym ciągu akceptowany przez jedną piątą badanych (20%, wzrost o 1 punkt w stosunku do października). Do jego przeciwników - tak samo jak przed miesiącem - zalicza się niemal co trzeci ankietowany (29%). Dominującym nastawieniem wobec rządu wciąż jednak pozostaje obojętność (42% deklaracji).

Tabela 1

Stosunek do rządu	Wskazania respondentów według terminów badań												
	X	XI	XII	I	II	III	IV*	VI	VII	VIII	IX	X	XI
	2003			2004									
	w procentach												
Zwolennicy	18	17	18	16	14	11	8	18	20	30	22	19	20
Przeciwnicy	47	51	52	48	51	58	56	30	22	27	24	29	29
Obojętni	31	28	25	31	31	27	33	42	49	33	44	44	42
Trudno powiedzieć	4	4	5	5	4	4	3	10	9	10	10	8	9

* Do kwietnia 2004 roku wskazania dotyczyły rządu Leszka Millera, a od czerwca - rządu Marka Belki



¹ Badanie „Aktualne problemy i wydarzenia” (174) przeprowadzono w dniach 5-8 listopada 2004 roku na liczącej 988 osób reprezentatywnej próbie losowej dorosłych Polaków.

Poparcie dla urzędującego gabinetu deklarują przede wszystkim sympatycy SdPI oraz SLD. Zwolennicy rządu przeważają także w elektoracie PO, choć niemal równie liczna grupa potencjalnych wyborców tej partii deklaruje się jako jego przeciwnicy. W elektoratach pozostałych ugrupowań opozycyjnych rząd Marka Belki jest wyraźnie częściej odbierany negatywnie niż pozytywnie. Stosunkowo najbardziej krytyczni wobec urzędującego gabinetu są potencjalni wyborcy LPR, PiS oraz Samoobrony. Niemniej jednak i w tych elektoratach rząd ten nie jest odrzucany jednoznacznie - do jego zwolenników zalicza się blisko co siódmy potencjalny wyborca Samoobrony i PiS, a także prawie co czwarty wyborca LPR. Znaczne grupy sympatyków tych partii mają obojętny stosunek do urzędującego gabinetu.

Tabela 2

Potencjalne elektoraty	Stosunek do rządu			
	zwolennicy	obojętni	przeciwnicy	Trudno powiedzieć
	w procentach			
SdPI*	63	28	5	4
SLD	50	30	21	0
PO	37	28	32	2
LPR	23	23	44	10
PSL	18	42	29	11
PiS	17	30	43	10
Samoobrona	16	35	41	8
Niezdecydowani	17	39	20	23
Niezamierzający głosować	13	51	28	9

* Wyniki należy traktować z dużą ostrożnością ze względu na małą liczebność badanych deklarujących poparcie dla tej partii

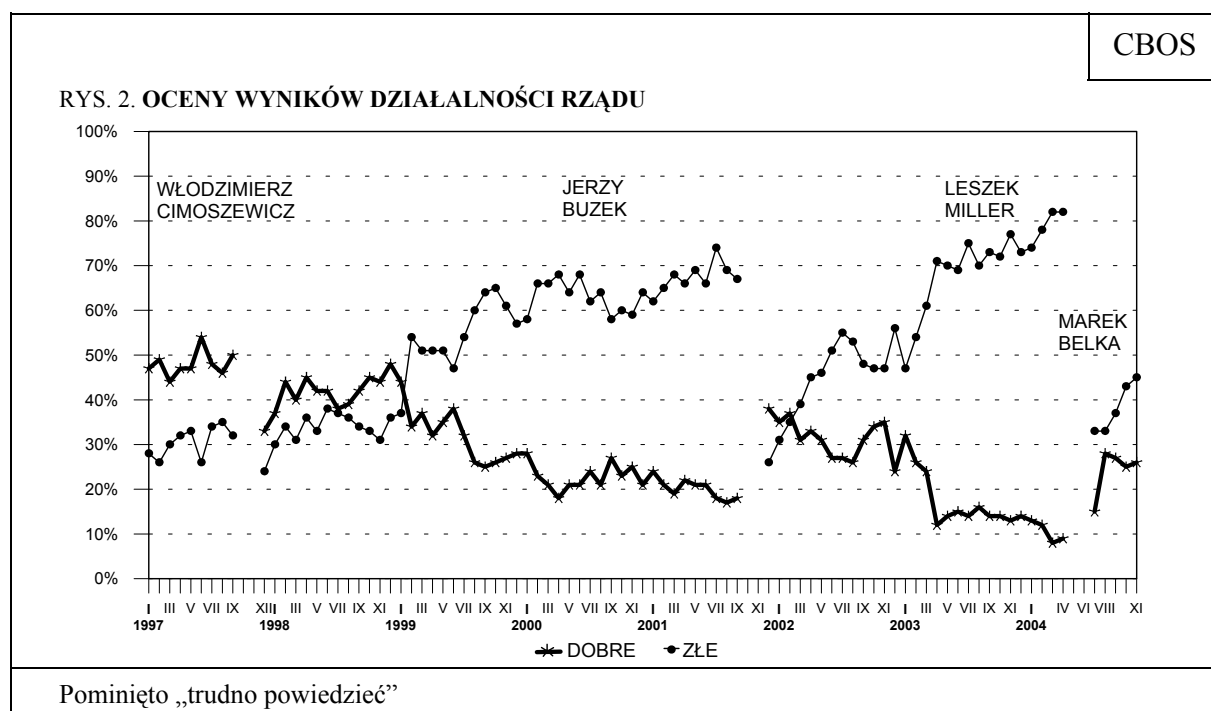
OCENY DZIAŁALNOŚCI RZĄDU

Od października nie zmieniły się w stopniu istotnym statystycznie oceny dotychczasowych dokonań rządu. Efekty jego działalności od początku funkcjonowania dobrze ocenia 26% ankietowanych (1-punktowy wzrost w ciągu miesiąca). Znacznie więcej osób - tak jak w poprzednich sondażach - wystawia obecnej Radzie Ministrów negatywne noty (45%, wzrost o 2 punkty).

Tabela 3

Jak by Pan(i) ocenił(a) wyniki działalności rządu premiera Marka Belki od czasu objęcia przezeń władzy?	Wskazania respondentów według terminów badań													
	IX	X	XI	XII	I	II	III	IV*	VII	VIII	IX	X	XI	
	2003				2004									
	w procentach													
Dobrze	14	14	13	14	13	12	8	9	15	28	27	25	26	
Źle	73	72	77	73	74	78	82	82	33	33	37	43	45	
Trudno powiedzieć	13	14	10	13	13	10	10	9	52	38	36	31	29	

* Do kwietnia 2004 roku wskazania dotyczyły rządu Leszka Millera, a od lipca - rządu Marka Belki



Bilans dokonań rządu Marka Belki najlepiej wypada w opiniach zwolenników partii tworzących zaplecze polityczne rządu - a więc SLD oraz SdPi. Ponad połowa potencjalnych wyborców tych ugrupowań dobrze ocenia dotychczasową działalność urzędującego gabinetu. Interesujące, że pozytywne oceny pracy obecnego rządu przeważają także w elektoracie PSL - ponad dwie piąte sympatyków tej partii dobrze ocenia jego dotychczasową działalność. Bardziej surowi w ocenach są potencjalni wyborcy PO, wśród których prawie co drugi krytykuje poczynania ekipy Marka Belki. W opinii elektoratów pozostałych ugrupowań opozycyjnych bilans dokonań urzędującego gabinetu wypada już zdecydowanie niekorzystnie - oceny negatywne są tu ponad dwukrotnie częstsze niż pozytywne. Szczególnie krytyczny okazuje się w tym względzie elektorat Samoobrony.

Tabela 4

Potencjalne elektoraty	Oceny wyników działalności rządu		
	dobrze	złe	Trudno powiedzieć
	w procentach		
SLD	58	25	17
SdPI*	54	18	28
PSL	45	28	27
PO	40	48	12
LPR	26	54	20
PiS	23	57	20
Samoobrona	17	59	24
Niezdecydowani	21	33	46
Niezamierzający głosować	19	48	33

* Wyniki należy traktować z dużą ostrożnością ze względu na małą liczebność badanych deklarujących poparcie dla tej partii

OCENY POLITYKI GOSPODARCZEJ RZĄDU

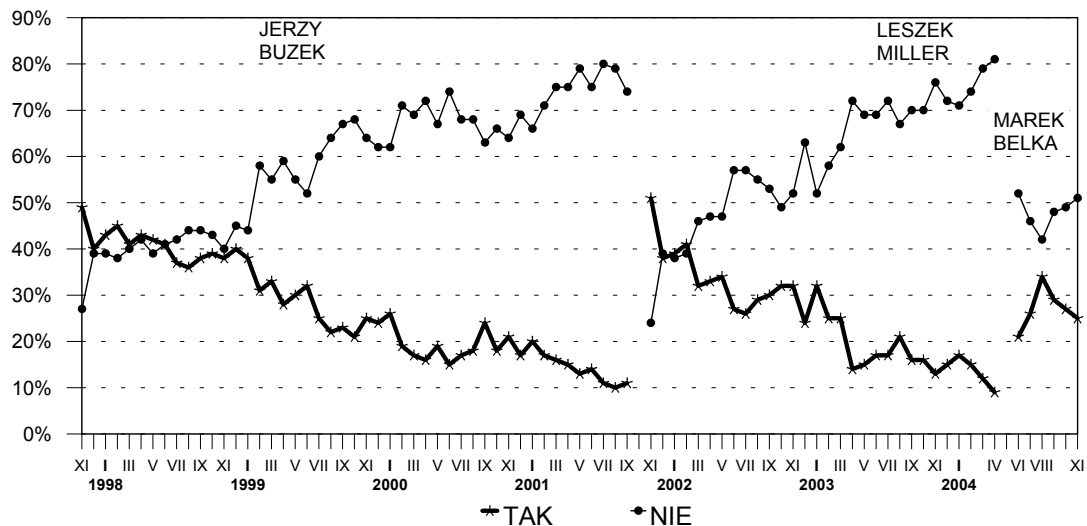
W opiniach o polityce gospodarczej rządu w dalszym ciągu dominuje sceptycyzm. Obecne oceny badanych są minimalnie gorsze od ubiegłomiesięcznych. O tym, że polityka gospodarcza rządu stwarza szanse poprawy sytuacji ekonomicznej kraju, przekonany jest co czwarty Polak (25%, spadek o 2 punkty), natomiast dwukrotnie więcej osób (51%, wzrost o 2 punkty) uważa, że polityka ta nie rokuje poprawy stanu gospodarki. Zmiany te nie są istotne statystycznie.

Tabela 5

Czy, Pana(i) zdaniem, polityka obecnego rządu stwarza szanse poprawy sytuacji gospodarczej ?	Wskazania respondentów według terminów badań												
	X	XI	XII	I	II	III	IV*	VI	VII	VIII	IX	X	XI
	2003			2004									
	w procentach												
Tak	16	13	15	17	15	12	9	21	26	34	29	27	25
Nie	70	76	72	71	74	79	81	52	46	42	48	49	51
Trudno powiedzieć	14	11	13	12	11	9	10	27	28	24	23	24	24

*Do kwietnia 2004 roku wskazania dotyczyły rządu Leszka Millera, a od czerwca - rządu Marka Belki

RYS. 3. CZY, PANA(I) ZDANIEM, POLITYKA OBECNEGO RZĄDU STWARZA SZANSE POPRAWY SYTUACJI GOSPODARCZEJ?



Pominięto „trudno powiedzieć”

AKCEPTACJA PREMIERA

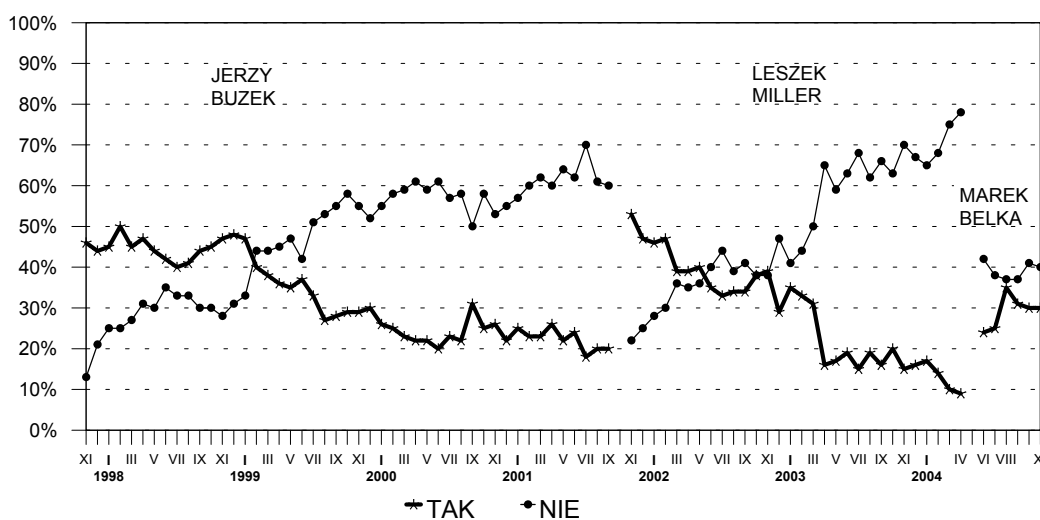
Po okresie niewielkiego spadku notowań premiera Marka Belki, obserwowanego w dwóch ostatnich miesiącach, w listopadzie można mówić o pewnej stabilizacji ocen. Tak samo jak w październiku obecnie zadowolenie z Marka Belki w roli szefa rządu wyraża 30% badanych, dwie piąte zaś (40%, spadek o 1 punkt) nie aprobuje go na tym stanowisku.

Tabela 6

Czy jest Pan(i) zadowolony(a) z tego, że na czele rządu stoi Marek Belka ?	Wskazania respondentów według terminów badań												
	X	XI	XII	I	II	III	IV*	VI	VII	VIII	IX	X	XI
	2003						2004						
	w procentach												
Tak	20	15	16	17	14	10	9	24	25	35	31	30	30
Nie	63	70	67	65	68	75	78	42	38	37	37	41	40
Trudno powiedzieć	17	15	17	18	18	14	13	34	37	28	32	29	30

* Do kwietnia 2004 roku pytanie dotyczyło Leszka Millera

RYS. 4. CZY JEST PAN(I) ZADOWOLONY(A) Z TEGO, ŻE NA CZELE RZĄDU STOI MAREK BELKA?



Pominięto „trudno powiedzieć”

Zadowolenie z osoby premiera najczęściej deklarują sympatycy SdPi. Mniejsze poparcie ma Marek Belka w elektoracie głównego ugrupowania rządzącej koalicji - SLD. Pozytywnie - choć nie tak jak wśród zwolenników partii tworzących polityczne zaplecze jego gabinetu - premier odbierany jest także przez potencjalnych wyborców PSL. W roli szefa rządu Marka Belkę akceptuje ponad dwie piąte sympatyków tej partii, a tylko jedna czwarta jest mu przeciwna. Podobnie jak w poprzednim miesiącu podzielony w swych opiniach jest elektorat PO. Wśród sympatyków tej partii grupy osób zadowolonych i niezadowolonych z premiera są niemal tak samo liczne. Natomiast niezadowolenie z faktu, że Marek Belka sprawuje funkcję premiera, deklarują najczęściej potencjalni wyborcy Samoobrony i PiS oraz - nieco rzadziej - LPR. Ponad połowa zdeklarowanych wyborców tych ugrupowań nie akceptuje Marka Belki w roli szefa rządu.

Tabela 7

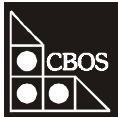
Potencjalne elektoraty	Czy jest Pan(i) zadowolony(a) z tego, że na czele rządu stoi Marek Belka?		
	Tak	Nie	Trudno powiedzieć
	w procentach		
SdPI*	69	16	14
SLD	57	29	14
PSL	42	25	33
PO	44	47	10
LPR	28	51	21
PiS	25	53	22
Samoobrona	23	56	21
Niezdecydowani	32	27	41
Niezamierzający głosować	22	41	36

* Wyniki należy traktować z dużą ostrożnością ze względu na małą liczebność badanych deklarujących poparcie dla tej partii



Po dwóch miesiącach utrzymywania się nieznaczonej tendencji spadkowej w notowaniach rządu i premiera, listopad nie przyniósł już istotnych zmian. Gabinet Marka Belki nadal ma wśród Polaków nieco więcej przeciwników niż zwolenników, jednak społeczny stosunek do niego charakteryzuje przede wszystkim obojętność. Od października nie zmieniły się także znacząco opinie o dotychczasowych dokonaniach rządu: jego działalność pozytywnie ocenia co czwarty ankietowany, podczas gdy krytykujących jest znacznie więcej. Tylko na minimalnie niższym niż miesiąc temu poziomie kształtują się oceny polityki gospodarczej rządu i szans, jakie stwarza ona dla kraju. Niemal takie same jak w październiku są też obecne notowania samego premiera: nadal nieco więcej jest respondentów sceptycznie odnoszących się do Marka Belki na stanowisku szefa rządu niż osób mu przychylnych.

Opracowała
Agnieszka CYBULSKA



A N E K S

Tabela 1. Stosunek do rządu Marka Belki

(%)

	Zwolennicy	Przeciwnicy	Obojętni	Trudno powiedzieć	Liczba osób
Ogółem	20	29	42	9	988
Płeć					
Mężczyźni	24	30	40	6	469
Kobiety	16	27	45	11	519
Wiek					
18-24 lat	16	30	46	8	150
25-34	17	28	45	10	174
35-44	23	26	45	5	165
45-54	22	36	37	5	209
55-64	21	28	38	13	112
65 lat i więcej	19	22	44	14	177
Miejsce zamieszkania					
Wieś	17	28	44	11	366
Miasto do 20 tys.	18	30	44	9	123
20-100 tys.	23	30	41	7	194
101-500 tys.	23	29	43	4	188
501 tys.i więcej mieszk.	21	27	40	13	117
Wykształcenie					
Podstawowe	14	24	50	12	289
Zasadnicze zawodowe	20	34	37	9	251
Średnie	21	29	42	7	342
Wyższe	30	25	37	8	106
Grupa społ.-zaw. pracujący					
Kadra kier., inteligencja	35	24	38	3	63
Prac.umysł.niż.szczebla	24	31	37	9	90
Pracownicy fiz.- umysł.	17	22	55	6	77
Robotnicy wykwalifikowani	30	27	39	4	83
Robotnicy niewykwalifik.	16	29	48	7	45
Rolnicy	14	35	41	10	52
Pracujący na własny rach.	12	32	50	5	37
Bierni zawodowo					
Renciści	16	28	41	14	121
Emeryci	22	24	43	12	186
Uczniowie i studenci	16	36	44	4	77
Bezrobotni	17	33	37	13	116
Gospodynie domowe i inni	6	33	50	11	42
Pracuje w:					
inst. państw., publicznej	26	29	41	4	143
spółce właścicieli	20	30	42	8	72
prywatnych i państwa	22	25	45	7	185
sekt. pryw. poza rolnict.	16	34	42	9	48
prywatnym gosp. rolnym					
Dochody na jedną osobę					
Do 300 zł	15	31	46	8	149
301-500	16	26	49	9	173
501-900	21	29	45	4	235
901-1200	27	26	37	10	86
Powyżej 1200 zł	41	28	31	0	60
Ocena własnych war. mater.					
Złe	14	31	45	10	298
Średnie	20	27	43	10	469
Dobre	28	29	37	6	221
Udział w prakt. religijnych					
Kilka razy w tygodniu	23	26	47	4	72
Raz w tygodniu	18	31	42	10	503
1-2 razy w miesiącu	21	31	39	9	131
Kilka razy w roku	20	27	45	8	178
W ogóle nie uczestniczy	27	18	44	11	103
Poglądy polityczne					
Lewica	40	16	38	7	163
Centrum	21	27	45	7	293
Prawica	19	46	33	2	232
Trudno powiedzieć	9	23	50	17	299

Tabela 2. Jak by Pan(i) ocenił(a) wyniki działalności rządu premiera Marka Belki od czasu objęcia przezeń władzy?

(%)

	Dobrze	Źle	Trudno powiedzieć	Liczba osób
Ogółem	26	45	29	988
Płeć				
Mężczyźni	30	48	21	469
Kobiety	22	42	36	519
Wiek				
18-24 lat	22	49	29	150
25-34	26	43	31	174
35-44	27	48	25	165
45-54	29	51	20	209
55-64	31	42	28	112
65 lat i więcej	23	35	42	177
Miejsce zamieszkania				
Wieś	21	46	32	366
Miasto do 20 tys.	29	44	27	123
20-100 tys.	31	46	23	194
101-500 tys.	30	45	25	188
501 tys. i więcej mieszk.	25	38	36	117
Wykształcenie				
Podstawowe	20	43	36	289
Zasadnicze zawodowe	25	48	26	251
Średnie	29	46	26	342
Wyższe	36	40	25	106
Grupa społ.-zaw. pracujący				
Kadra kier., inteligencja	34	44	22	63
Prac. umysł. niż. szczebla	31	49	21	90
Pracownicy fiz.- umysł.	27	42	31	77
Robotnicy wykwalifikowani	31	43	26	83
Robotnicy niewykwalifik.	27	55	18	45
Rolnicy	18	59	23	52
Pracujący na własny rach.	23	50	28	37
Bierni zawodowo				
Renciści	23	39	38	121
Emeryci	26	39	35	186
Uczniowie i studenci	25	46	29	77
Bezrobotni	26	45	29	116
Gospodynie domowe i inni	22	50	28	42
Pracuje w:				
inst. państw., publicznej	33	52	15	143
spółce właścicieli				
prywatnych i państwa	24	40	35	72
sekt. pryw. poza rolnict.	29	44	27	185
prywatnym gosp. rolnym	17	61	22	48
Dochody na jedną osobę				
Do 300 zł	22	54	23	149
301-500	23	47	30	173
501-900	32	44	25	235
901-1200	36	37	27	86
Powyżej 1200 zł	40	34	25	60
Ocena własnych war. mater.				
Źle	17	53	30	298
Średnie	27	44	29	469
Dobre	36	36	28	221
Udział w prakt. religijnych				
Kilka razy w tygodniu	24	43	32	72
Raz w tygodniu	24	47	30	503
1-2 razy w miesiącu	32	44	24	131
Kilka razy w roku	22	48	30	178
W ogóle nie uczestniczy	38	33	28	103
Poglądy polityczne				
Lewica	50	30	20	163
Centrum	28	53	19	293
Prawica	24	54	22	232
Trudno powiedzieć	13	38	49	299

Tabela 3. Czy, Pana(i) zdaniem, rząd Marka Belki stwarza szansę poprawy sytuacji gospodarczej?

(%)

	Tak	Nie	Trudno powiedzieć	Liczba osób
Ogółem	25	51	24	988
Płeć				
Mężczyźni	26	56	18	469
Kobiety	23	47	30	519
Wiek				
18-24 lat	21	55	24	150
25-34	24	48	28	174
35-44	29	51	19	165
45-54	25	59	16	209
55-64	27	49	23	112
65 lat i więcej	21	42	36	177
Miejsce zamieszkania				
Wieś	20	48	32	366
Miasto do 20 tys.	31	51	18	123
20-100 tys.	26	56	18	194
101-500 tys.	30	51	19	188
501 tys.i więcej mieszk.	21	53	26	117
Wykształcenie				
Podstawowe	18	47	35	289
Zasadnicze zawodowe	23	55	22	251
Średnie	29	52	19	342
Wyższe	32	49	19	106
Grupa społ.-zaw. pracujący				
Kadra kier., inteligencja	27	56	16	63
Prac.umysł.niż.szczebła	32	52	16	90
Pracownicy fiz.- umysł.	24	50	26	77
Robotnicy wykwalifikowani	31	51	18	83
Robotnicy niewykwalifik.	33	51	15	45
Rolnicy	10	62	28	52
Pracujący na własny rach.	20	63	17	37
Bierni zawodowo				
Renciści	23	47	31	121
Emeryci	24	46	30	186
Uczniowie i studenci	22	54	25	77
Bezrobotni	23	52	25	116
Gospodynie domowe i inni	23	49	28	42
Pracuje w:				
inst. państw., publicznej	33	56	11	143
spółce właścicieli				
prywatnych i państwa	24	49	27	72
sekt. pryw. poza rolnict.	27	50	23	185
prywatnym gosp. rolnym	7	65	29	48
Dochody na jedną osobę				
Do 300 zł	23	54	24	149
301-500	22	57	21	173
501-900	29	51	20	235
901-1200	36	46	18	86
Powyżej 1200 zł	43	40	17	60
Ocena własnych war. mater.				
Złe	17	58	25	298
Średnie	26	49	26	469
Dobre	33	47	21	221
Udział w prakt. religijnych				
Kilka razy w tygodniu	20	51	29	72
Raz w tygodniu	23	53	24	503
1-2 razy w miesiącu	33	41	26	131
Kilka razy w roku	24	54	21	178
W ogóle nie uczestniczy	26	49	26	103
Poglądy polityczne				
Lewica	47	36	17	163
Centrum	26	56	18	293
Prawica	22	66	12	232
Trudno powiedzieć	13	43	44	299

Tabela 4. Czy jest Pan(i) zadowolony(a) z tego, że obecnie na czele rządu stoi Marek Belka?

(%)

	Tak	Nie	Trudno powiedzieć	Liczba osób
Ogółem	30	40	30	988
Płeć				
Mężczyźni	35	40	26	469
Kobiety	26	40	34	519
Wiek				
18-24 lat	25	46	29	150
25-34	32	37	31	174
35-44	30	40	30	165
45-54	30	47	23	209
55-64	37	34	28	112
65 lat i więcej	29	32	39	177
Miejsce zamieszkania				
Wieś	26	38	36	366
Miasto do 20 tys.	36	40	24	123
20-100 tys.	35	40	25	194
101-500 tys.	33	44	23	188
501 tys.i więcej mieszk.	27	38	36	117
Wykształcenie				
Podstawowe	24	38	38	289
Zasadnicze zawodowe	32	40	27	251
Średnie	31	41	27	342
Wyższe	40	38	22	106
Grupa społ.-zaw. pracujący				
Kadra kier.,inteligencja	36	41	23	63
Prac.umysł.niż.szczebła	30	41	29	90
Pracownicy fiz.- umysł.	30	41	29	77
Robotnicy wykwalifikowani	43	33	24	83
Robotnicy niewykwalifik.	38	45	17	45
Rolnicy	17	56	26	52
Pracujący na własny rach.	23	51	26	37
Bierni zawodowo				
Renciści	27	35	38	121
Emeryci	33	32	35	186
Uczniowie i studenci	19	49	32	77
Bezrobotni	29	43	28	116
Gospodynie domowe i inni	34	32	34	42
Pracuje w:				
inst. państw., publicznej	35	45	21	143
spółce właścicieli				
prywatnych i państwa	32	39	29	72
sekt. pryw. poza rolnict.	34	38	28	185
prywatnym gosp. rolnym	16	59	25	48
Dochody na jedną osobę				
Do 300 zł	29	43	28	149
301-500	24	44	31	173
501-900	28	38	34	235
901-1200	49	34	17	86
Powyżej 1200 zł	50	29	21	60
Ocena własnych war. mater.				
Złe	23	47	30	298
Średnie	30	36	34	469
Dobre	42	38	21	221
Udział w prakt. religijnych				
Kilka razy w tygodniu	28	41	31	72
Raz w tygodniu	29	42	29	503
1-2 razy w miesiącu	33	41	26	131
Kilka razy w roku	31	37	32	178
W ogóle nie uczestniczy	34	31	35	103
Poglądy polityczne				
Lewica	49	26	25	163
Centrum	33	44	22	293
Prawica	30	51	19	232
Trudno powiedzieć	17	34	49	299