



CENTRUM BADANIA OPINII SPOŁECZNEJ

SEKRETARIAT
OŚRODEK INFORMACJI

629 - 35 - 69, 628 - 37 - 04
693 - 46 - 92, 625 - 76 - 23

UL. ŻURAWIA 4A, SKR. PT.24
00 - 503 W A R S Z A W A
TELEFAX 629 - 40 - 89

INTERNET

<http://www.cbos.pl>

E-mail: sekretariat@cbos.pl

BS/180/2004

NASTROJE SPOŁECZNE W LISTOPADZIE

KOMUNIKAT Z BADAŃ

WARSZAWA, LISTOPAD 2004

PRZEDRUK MATERIAŁÓW CBOS W CAŁOŚCI LUB W CZĘŚCI ORAZ WYKORZYSTANIE DANYCH EMPIRYCZNYCH
JEST DOZWOLONE WYŁĄCZNIE Z PODANIEM ŹRÓDŁA

Znak jakości przyznany CBOS przez Organizację Firm Badania Opinii i Rynku
13 października 2003 roku



- ◆ W porównaniu z poprzednim miesiącem nie zmieniły się opinie o rozwoju **ogólnej sytuacji w kraju**. Nadal tylko jedna czwarta Polaków (26%) uważa, że sytuacja w kraju zmierza w dobrym kierunku, a nieco ponad trzy piąte (62%) jest przeciwnego zdania.
- ◆ Nie ma też zmian w ocenach **sytuacji politycznej** w Polsce. Większość ankietowanych (63%) ocenia ją negatywnie, a tylko co dwudziesty (5%) - pozytywnie.
- ◆ Opinie o **sytuacji gospodarczej** są bardziej krytyczne niż przed miesiącem. O 5 punktów (do 53%) wzrosła liczba badanych negatywnie oceniających stan gospodarki. Co dziesiąty respondent (10%), tak jak w październiku, wystawia oceny pozytywne. Mimo to opinie o **sytuacji w zakładach pracy** respondentów trochę się poprawiły. Spadła (o 3 punkty, do 26%) liczba pracujących, którzy źle oceniają kondycję swoich zakładów, wzrosła natomiast (o 3 punkty, do 30%) liczba określających ją jako średnią. Ponad dwie piąte badanych (43%) uważa, że sytuacja w ich zakładach pracy jest dobra.
- ◆ Nie zmieniły się opinie Polaków o tym, **jak obecnie żyje się im i ich rodzinom**. Respondenci zadowoleni z poziomu swojego życia (24%) są niemal tak samo liczni jak niezadowoleni (23%). Nadal ponad połowa badanych (53%) uważa, że żyje im się przeciętnie (ani dobrze, ani źle). W ocenach **warunków materialnych gospodarstw domowych** ubyło wskazań zarówno pozytywnych, jak i negatywnych. Niespełna co czwarty respondent (22%, spadek o 3 punkty) uznaje te warunki za dobre, ale prawie co trzeci (30%, spadek o 3 punkty) jest przeciwnego zdania.
- ◆ Przewidywania dotyczące rozwoju **ogólnej sytuacji** w kraju w ciągu najbliższego roku są podobne jak przed miesiącem: jedna czwarta badanych (26%, wzrost o 1 punkt) sądzi, że sytuacja w Polsce się pogorszy, prawie co ósmy zaś (13%, spadek o 1 punkt) liczy na jej poprawę. Nadal dominuje liczebnie grupa badanych nieoczekujących zmian (51%, spadek o 2 punkty). Zmalała (o 4 punkty, do 11%) liczba Polaków spodziewających się poprawy **sytuacji politycznej**, nieznacznie zaś wzrosła (o 1 punkt, do 17%) liczba pesymistów. Nadal ponad połowa badanych (58%, wzrost o 3 punkty) jest zdania, że życie polityczne kraju pozostanie bez zmian. Podobnie zmieniły się prognozy **sytuacji gospodarczej**. W przewidywaniach dotyczących **zakładów pracy** respondentów wyraźnie zmalał krytycyzm.

Listopadowe chłody zdają się zamrażać społeczne nastroje - nie odnotowaliśmy ani ich poprawy, ani też wyraźnego pogorszenia¹. W porównaniu z sondażem październikowym wskaźniki nastrojów na ogół nie zmieniły się w sposób znaczący. Różnice wielkości jednego lub dwóch punktów procentowych mieszczą się w granicach błędu i nie są istotne statystycznie. Wyjątek stanowi dość nieoczekiwane pogorszenie się ocen sytuacji gospodarczej i zarazem nieznaczna poprawa opinii o sytuacji w zakładach pracy. Nie zmieniły się - mimo doniesień o coraz to nowych aferach - oceny sytuacji politycznej i tylko nieznacznie bardziej pesymistyczne niż przed miesiącem są przewidywania w tym względzie na najbliższy rok.

OCENY

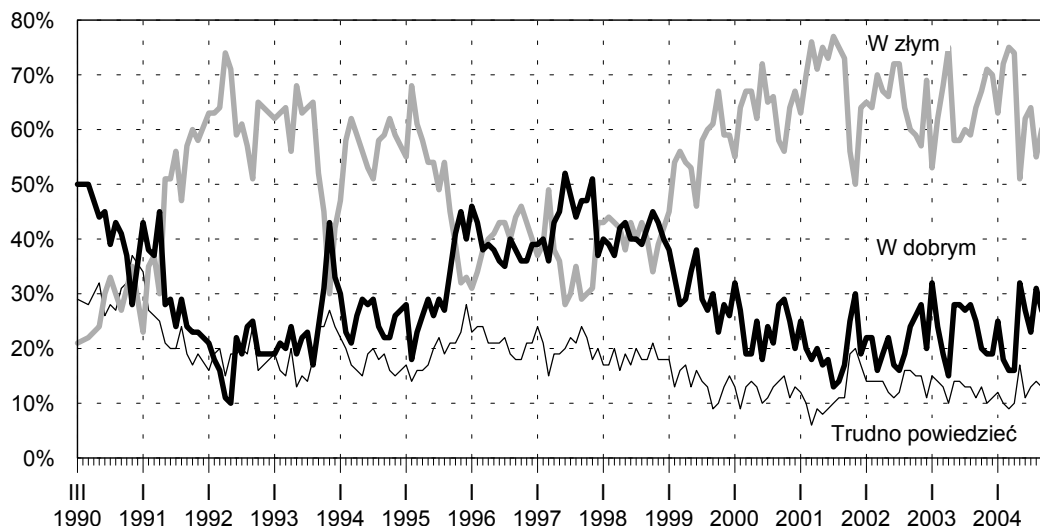
Od października nie zmieniły się opinie o rozwoju **ogólnej sytuacji w kraju**. Nadal tylko co czwarty Polak (26%) uważa, że sytuacja ta zmierza w dobrym kierunku, a nieco ponad trzy piąte (62%) jest przeciwnego zdania. Co ósmy badany (12%) nie ma wyrobionej opinii w tej sprawie.

Tabela 1

Czy, ogólnie rzecz biorąc, sytuacja w naszym kraju zmierza w dobrym czy też w złym kierunku?	Wskazania respondentów według terminów badań												
	XI	XII	I	II	III	IV	V	VI	VII	VIII	IX	X	XI
	2003		2004										
	w procentach												
W dobrym	19	19	25	18	16	16	32	27	23	31	27	25	26
W złym	71	70	63	72	75	74	51	62	64	55	60	62	62
Trudno powiedzieć	10	11	12	10	9	10	17	11	13	14	13	13	12

¹ Badanie „Aktualne problemy i wydarzenia” (174) przeprowadzono w dniach 5-8 listopada 2004 roku na liczącej 988 osób reprezentatywnej próbie losowej dorosłych mieszkańców Polski.

RYS. 1. CZY, OGÓLNIIE RZECZ BIORĄC, SYTUACJA W NASZYM KRAJU ZMIERZA W DOBRYM CZY TEŻ W ZŁYM KIERUNKU?



Opinie o kierunku rozwoju ogólnej sytuacji w Polsce różnią się przede wszystkim w zależności od ocen warunków materialnych własnych gospodarstw domowych i wysokości dochodów na osobę - im lepiej respondenci oceniają te warunki, a także im wyższe osiągają dochody, tym częściej twierdzą, że sytuacja w kraju zmierza w dobrym kierunku (zob. tabele aneksowe). Również im wyższe jest wykształcenie badanych, tym więcej pozytywnych opinii na ten temat.

Deklarowanie przez respondentów lewicowych poglądów politycznych wiąże się częściej z pozytywną oceną sytuacji w kraju, a prawicowych - z negatywną. Wyraźnie widoczne są też różnice opinii w potencjalnych elektoratach. Pozytywne oceny rozwoju sytuacji w Polsce najczęściej występują wśród sympatyków PO, przypuszczalnie zadowolonych z dobrych notowań ich partii, niewiele rzadziej niż oceny negatywne. Podobnie jest wśród zwolenników ugrupowań lewicowych (SLD, SdPi, UP), którzy zajmują drugie miejsce ze względu na oceny pozytywne. W pozostałych elektoratach, szczególnie LPR i PiS, dominują respondenci niezadowoleni z rozwoju ogólnej sytuacji w kraju.

Tabela 2

Potencjalne elektoraty*	Czy, ogólnie rzecz biorąc, sytuacja w naszym kraju zmierza w dobrym czy też w złym kierunku?		
	W dobrym	W złym	Trudno powiedzieć
	w procentach		
PO	47	51	2
SLD, SdPi, UP	41	46	13
PSL**	31	61	8
Samoobrona**	28	56	16
PiS	22	64	14
LPR	15	75	10
Niezdecydowani, na kogo głosować	23	58	19
Niezamierzający głosować lub niezdecydowani w tej sprawie	21	67	12

* Wyodrębnione na podstawie deklaracji głosowania w potencjalnych wyborach parlamentarnych. Wyborców SLD, SdPi, UP potraktowano łącznie z powodu zbyt małych ich liczebności w badanej próbie

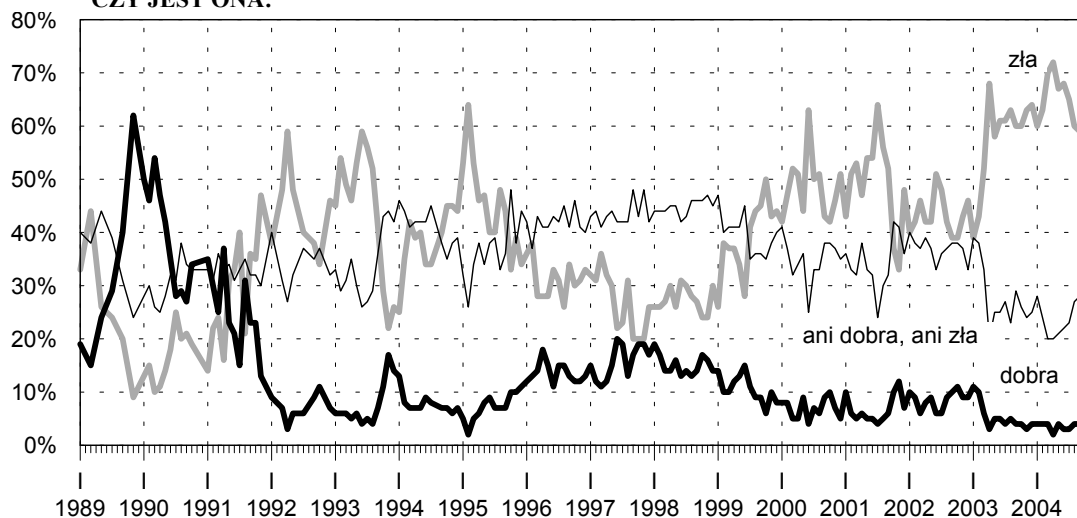
** Dane należy traktować z ostrożnością ze względu na niewielkie liczebności potencjalnych wyborców tych partii w badanej próbie

W porównaniu z poprzednim miesiącem nie ma też zmian w ocenach **sytuacji politycznej** w Polsce. Nieco mniej niż dwie trzecie ankietowanych (63%) uznaje ją za złą, a co czwarty (24%) określa ją jako przeciętną. Tylko co dwudziesty badany (5%) pozytywnie ocenia sytuację polityczną w kraju.

Tabela 3

Jak Pan(i) ogólnie ocenia obecną sytuację polityczną w Polsce? Czy jest ona:	Wskazania respondentów według terminów badań												
	XI	XII	I	II	III	IV	V	VI	VII	VIII	IX	X	XI
	2003		2004										
	w procentach												
- dobra	3	4	4	4	4	2	4	3	3	4	4	4	5
- ani dobra, ani zła	24	25	28	24	20	20	21	22	23	27	28	24	24
- zła	63	64	60	63	70	72	67	68	65	60	59	64	63
Trudno powiedzieć	10	7	8	9	6	6	8	7	9	9	9	8	8

RYS. 2. JAK PAN(I) OGÓLNIENIE OCENIA OBECNĄ SYTUACJĘ POLITYCZNĄ W POLSCE? CZY JEST ONA:



Pominięto „trudno powiedzieć”

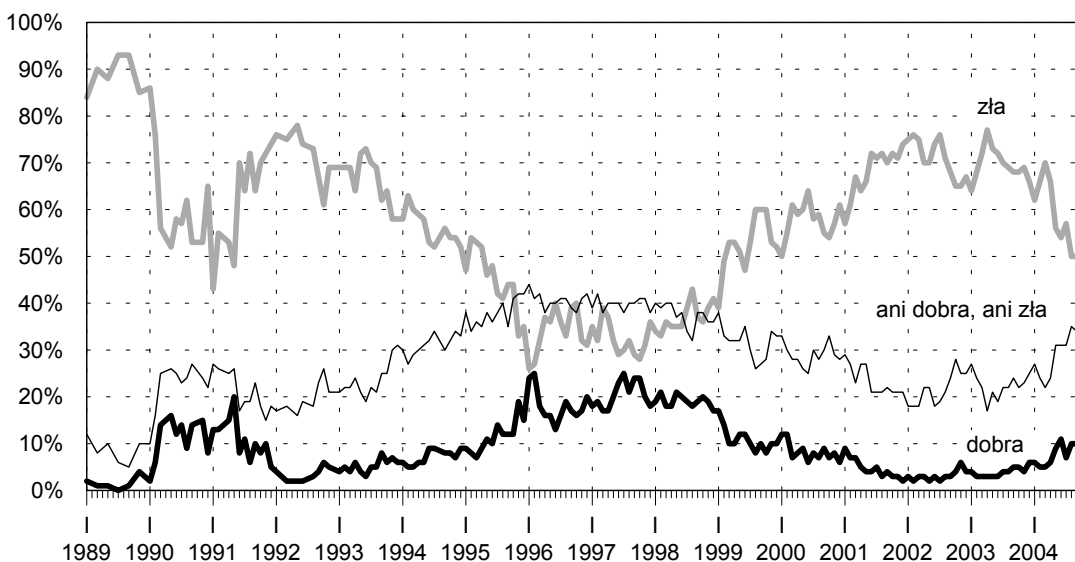
We wszystkich kategoriach społeczno-demograficznych zdecydowanie przeważają negatywne oceny sytuacji politycznej. Są one też tym częstsze, im wyższe wykształcenie mają badani. Szczególnie częste są wśród przedstawicieli kadry kierowniczej i inteligencji oraz właścicieli firm - pracujących na własny rachunek poza rolnictwem (zob. tabele aneksowe).

Opinie o **sytuacji gospodarczej** są natomiast bardziej krytyczne niż w październiku. Stopniowa poprawa ocen, jaką obserwowaliśmy wcześniej, uległa zahamowaniu. Obecnie tylko jedna trzecia ankietowanych (32%, spadek o 6 punktów) ocenia stan gospodarki jako przeciętny, co dziesiąty (10%) wystawia oceny pozytywne, a ponad połowa (53%, wzrost o 5 punktów) wyraża krytycyzm. Opinie takie są, być może, opóźnionym efektem wzrostu inflacji.

Tabela 4

Jak Pan(i) ogólnie ocenia obecną sytuację gospodarczą w Polsce? Czy jest ona:	Wskazania respondentów według terminów badań												
	XI	XII	I	II	III	IV	V	VI	VII	VIII	IX	X	XI
	2003		2004										
	w procentach												
- dobra	4	6	6	5	5	6	9	11	7	10	10	10	10
- ani dobra, ani zła	23	25	27	24	22	24	31	31	31	35	34	38	32
- zła	69	66	62	66	70	66	56	54	57	50	50	48	53
Trudno powiedzieć	4	4	5	5	3	4	4	5	5	5	6	4	5

RYS. 3. JAK PAN(I) OGÓLNIENIE OCENIA OBECNĄ SYTUACJĘ GOSPODARCZĄ W POLSCE?
CZY JEST ONA:



Pominięto „trudno powiedzieć”

Niemal we wszystkich kategoriach i grupach społecznych przeważają negatywne oceny sytuacji gospodarczej. Opinie krytyczne szczególnie częste są, oczywiście, wśród bezrobotnych oraz wśród emerytów i rencistów, a więc wśród kategorii najuboższych. Złymi ocenami wyróżniają się także rolnicy. Tylko przedstawiciele kadry kierowniczej i inteligencji równie często jak negatywne wyrażają opinie niejednoznaczne. Pozytywnym opiniom sprzyjają wysokie dochody i dobre oceny warunków materialnych własnego gospodarstwa domowego oraz lewicowe poglądy polityczne (zob. tabele aneksowe).

Mimo pogorszenia się ocen o stanie gospodarki opinie o **sytuacji w zakładach pracy** respondentów trochę się poprawiły. Spadła (o 3 punkty, do 26%) liczba pracujących, którzy źle oceniają kondycję swoich zakładów, wzrosła natomiast (o 3 punkty, do 30%) liczba określających ją jako średnią. Ponad dwie piąte zatrudnionych (43%) uważa, że sytuacja w ich zakładach pracy jest dobra.

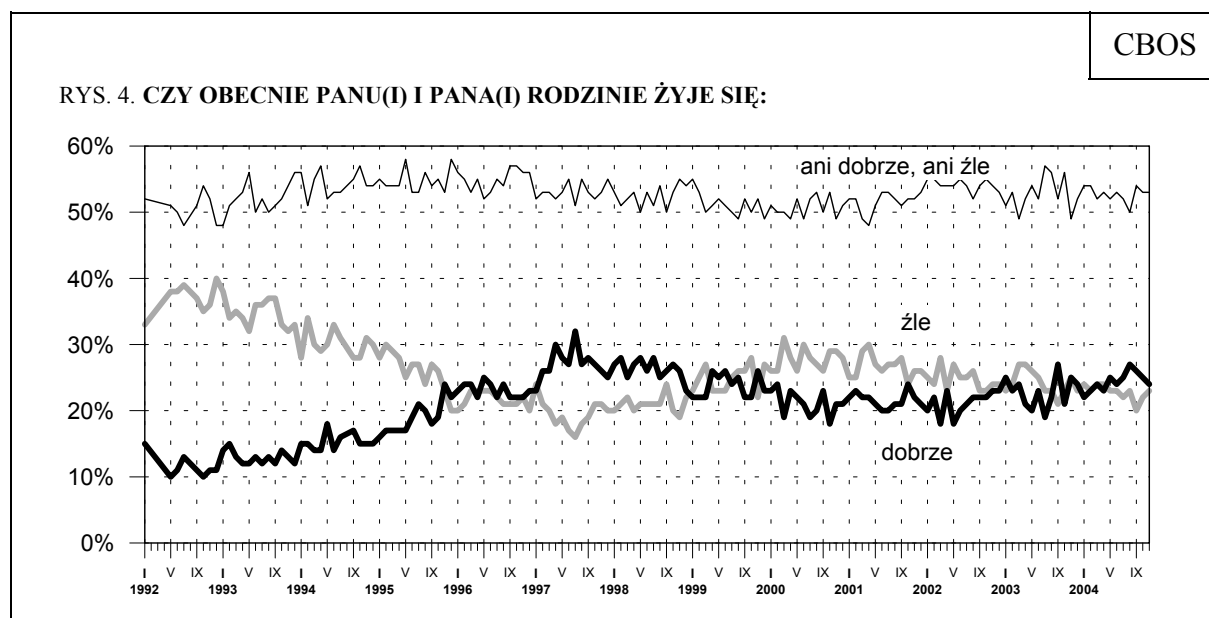
Tabela 5

Jak Pan(i) ogólnie ocenia obecną sytuację w Pana(i) zakładzie pracy? Czy jest ona:	Wskazania respondentów według terminów badań												
	XI	XII	I	II	III	IV	V	VI	VII	VIII	IX	X	XI
	2003		2004										
	w procentach												
Respondenci aktywni zawodowo (ogółem)													
N=	493	461	479	470	470	462	461	432	406	420	444	452	454
- dobra	36	35	41	35	40	40	42	43	43	42	39	42	43
- ani dobra, ani zła	29	32	31	28	33	28	31	28	32	35	35	27	30
- zła	32	30	26	35	25	30	25	27	24	21	26	29	26
Trudno powiedzieć	3	3	2	2	2	2	2	2	1	2	0	2	1
Pracownicy instytucji państwowych i publicznych													
- dobra	38	34	48	36	43	45	50	54	48	49	48	46	48
- ani dobra, ani zła	30	28	26	28	33	32	32	21	26	36	30	22	31
- zła	28	35	24	33	22	22	18	24	25	14	22	30	19
Trudno powiedzieć	3	4	1	3	1	1	0	2	1	1	0	1	1
Pracujący w spółkach o własności prywatnej i państwowej													
- dobra	40	44	47	45	41	50	49	39	53	34	38	42	46
- ani dobra, ani zła	32	37	26	32	35	20	29	40	28	47	41	31	29
- zła	27	19	25	23	21	25	19	19	19	17	21	27	24
Trudno powiedzieć	1	0	1	0	3	4	2	2	0	1	0	0	2
Pracujący w sektorze prywatnym poza rolnictwem													
- dobra	44	41	41	40	48	44	45	46	47	48	41	46	48
- ani dobra, ani zła	31	38	42	28	35	30	33	28	38	31	34	31	30
- zła	23	19	15	30	16	26	20	24	15	18	25	22	21
Trudno powiedzieć	2	2	2	2	1	0	2	2	0	2	0	2	1
Pracujący w indywidualnych gospodarstwach rolnych													
- dobra	8	9	5	12	11	7	6	13	7	13	9	14	12
- ani dobra, ani zła	12	23	21	19	28	23	28	28	40	33	43	25	29
- zła	80	63	74	64	61	69	64	59	51	54	46	58	58
Trudno powiedzieć	0	5	0	5	0	1	2	0	2	0	2	2	0

Nie zmieniły się opinie Polaków o tym, **jak obecnie żyje się im i ich rodzinom**. Co czwarty respondent (24%) pozytywnie ocenia poziom swego życia i niemal tyle samo osób (23%) - negatywnie. Tak jak we wcześniejszych sondażach ponad połowa badanych (53%) uważa, że żyje im się przeciętnie (ani dobrze, ani źle).

Tabela 6

Czy obecnie Panu(i) i Pana(i) rodzinie żyje się:	Wskazania respondentów według terminów badań												
	XI	XII	I	II	III	IV	V	VI	VII	VIII	IX	X	XI
	2003		2004										
	w procentach												
- dobrze	25	24	22	23	24	23	25	24	25	27	26	25	24
- ani dobrze, ani źle	49	52	54	54	52	53	52	53	52	50	54	53	53
- źle	25	23	24	23	24	24	23	23	22	23	20	22	23
Trudno powiedzieć	0	0	1	0	0	0	0	0	0	0	0	0	1



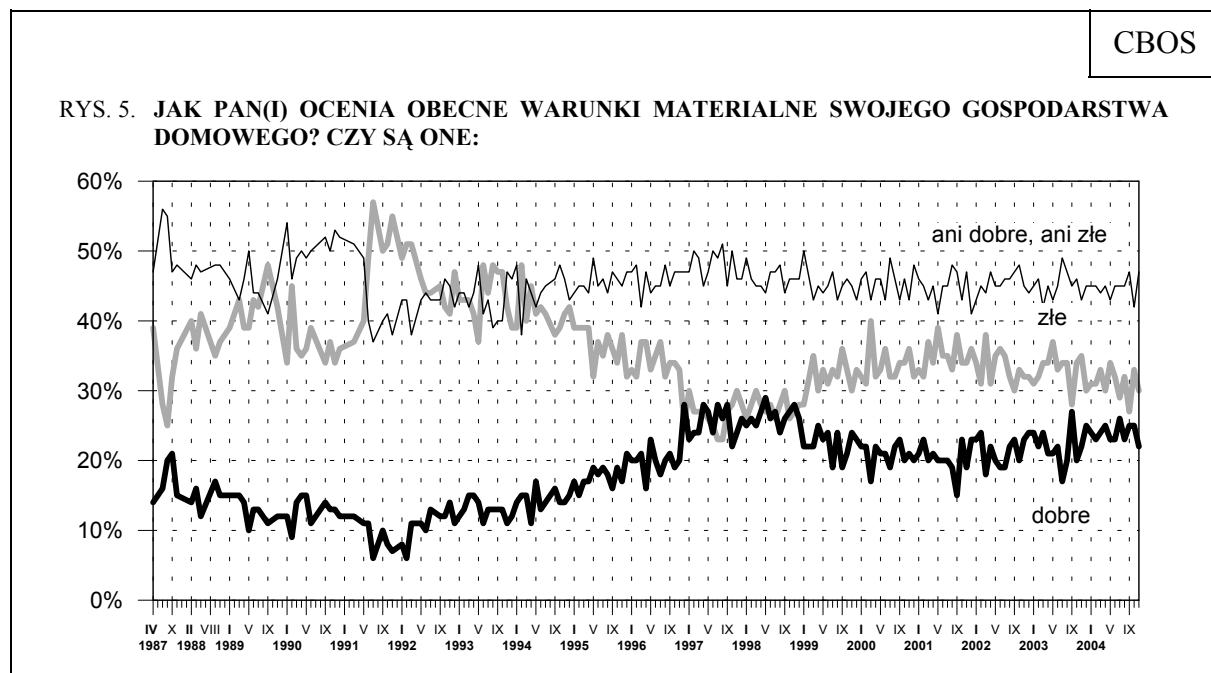
Pominięto „trudno powiedzieć”

Opinie respondentów o tym, jak się żyje im i ich rodzinom, zależą w bardzo dużym stopniu od poziomu ich wykształcenia i sytuacji materialnej. Niezadowoleni są najczęściej bezrobotni i renciści, badani z wykształceniem podstawowym, uzyskujący najniższe dochody, natomiast zadowolenie wyrażają przedstawiciele kadry kierowniczej i inteligencji, osoby o najwyższych dochodach, żyjące w dobrych warunkach materialnych (zob. tabele aneksowe).

Od października zmieniły się natomiast oceny **warunków materialnych gospodarstw domowych** - nieco mniej jest zarówno ocen pozytywnych, jak i negatywnych. Prawie co czwarty respondent (22%, spadek o 3 punkty) wyraża zadowolenie, a prawie co trzeci (30%, spadek o 3 punkty) jest przeciwnego zdania. Blisko połowa badanych (47%, wzrost o 5 punktów) określa te warunki jako przeciętne.

Tabela 7

Jak Pan(i) ocenia obecne warunki materialne swojego gospodarstwa domowego ? Czy są one:	Wskazania respondentów według terminów badań												
	XI	XII	I	II	III	IV	V	VI	VII	VIII	IX	X	XI
	2003		2004										
	w procentach												
- dobre	22	25	24	23	24	25	23	23	26	23	26	25	22
- ani dobre, ani złe	43	45	45	45	44	45	43	45	45	45	47	42	47
- złe	35	30	31	31	33	30	34	32	29	32	27	33	30



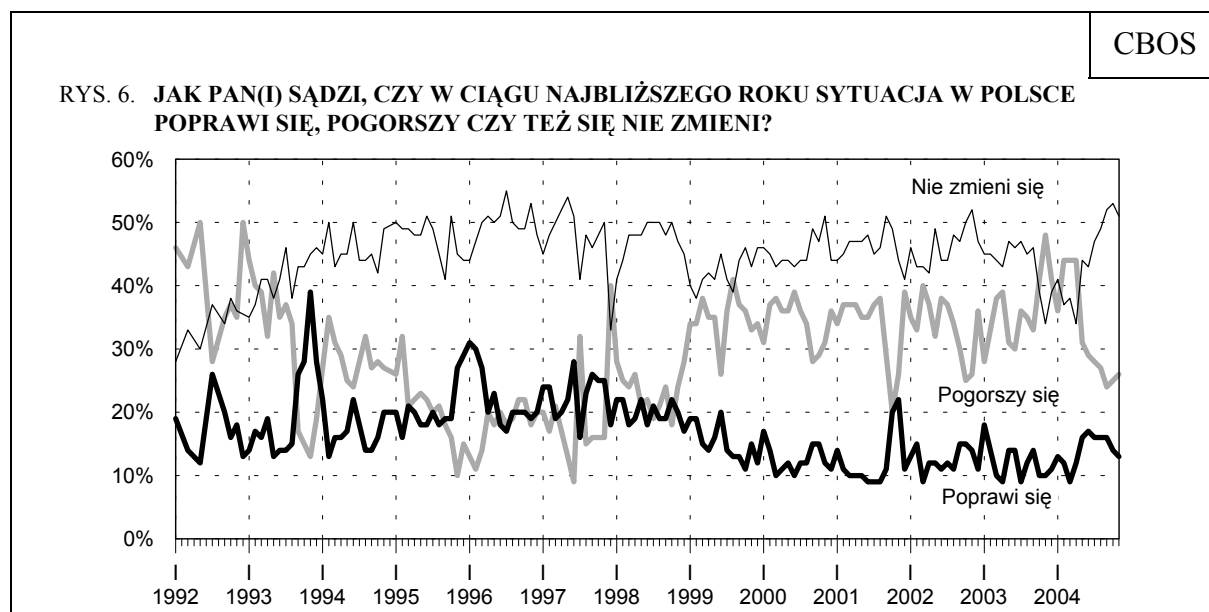
Oceny warunków materialnych własnych gospodarstw domowych tak jak opinie badanych o poziomie ich życia zależą od poziomu wykształcenia i wysokości dochodów na osobę (zob. tabele aneksowe).

PRZEWIDYWANIA

Prognozy rozwoju **ogólnej sytuacji** w kraju w ciągu najbliższego roku są niemal takie same jak przed miesiącem: jedna czwarta badanych (26%, wzrost o 1 punkt) sądzi, że sytuacja w Polsce się pogorszy, prawie co ósmy zaś (13%, spadek o 1 punkt) liczy na jej poprawę. Nadal dominuje liczebnie grupa respondentów nieoczekujących zmian (51%, spadek o 2 punkty). Zahamowaniu uległo stopniowe zmniejszanie się od maja liczby zdecydowanych pesymistów.

Tabela 8

Jak Pan(i) sądzi, czy w ciągu najbliższego roku sytuacja w Polsce poprawi się, pogorszy czy też się nie zmieni?	Wskazania respondentów według terminów badań													
	XI	XII	I	II	III	IV	V	VI	VII	VIII	IX	X	XI	
	2003		2004											
	w procentach													
Poprawi się	10	11	13	12	9	12	16	17	16	16	16	14	13	
Nie zmieni się	34	39	41	37	38	34	44	43	47	49	52	53	51	
Pogorszy się	48	41	36	44	44	44	31	29	28	27	24	25	26	
Trudno powiedzieć	8	9	10	8	9	10	10	10	9	8	8	8	10	



Pominięto „trudno powiedzieć”

Optymizm w przewidywaniach dotyczących rozwoju ogólnej sytuacji w Polsce w ciągu najbliższego roku występuje tym częściej, im lepiej badani oceniają warunki, w których żyją. Optymistami najczęściej są przedstawiciele kadry kierowniczej i inteligencji. Natomiast im gorsze oceny warunków życia, a także niższy poziom wykształcenia, tym więcej przewidywań pesymistycznych.

Wśród potencjalnych wyborców głównych partii i ugrupowań politycznych (z wyjątkiem zwolenników LPR) dominuje przekonanie, że w najbliższym roku sytuacja w kraju się nie zmieni. Stosunkowo najwięcej optymistów jest wśród sympatyków PO, więcej nawet niż pesymistów, oraz w elektoracie PiS. Wśród zwolenników partii lewicowych (SLD, SdPI, UP), Samoobrony i, zwłaszcza, LPR więcej osób spodziewa się pogorszenia sytuacji w Polsce w ciągu najbliższego roku, niż oczekuje poprawy.

Tabela 9

Potencjalne elektoraty*	Jak Pan(i) sądzi, czy w ciągu najbliższego roku sytuacja w Polsce poprawi się, pogorszy czy też się nie zmieni?			
	Poprawi się	Nie zmieni się	Pogorszy się	Trudno powiedzieć
	w procentach			
PO	21	58	17	4
PiS	20	58	21	1
SLD, SdPI, UP	17	45	25	13
Samoobrona**	17	39	35	9
PSL**	15	69	11	5
LPR	11	34	44	11
Niezdecydowani, na kogo głosować	14	46	20	20
Niezamierzający głosować lub niezdecydowani w tej sprawie	10	52	28	10

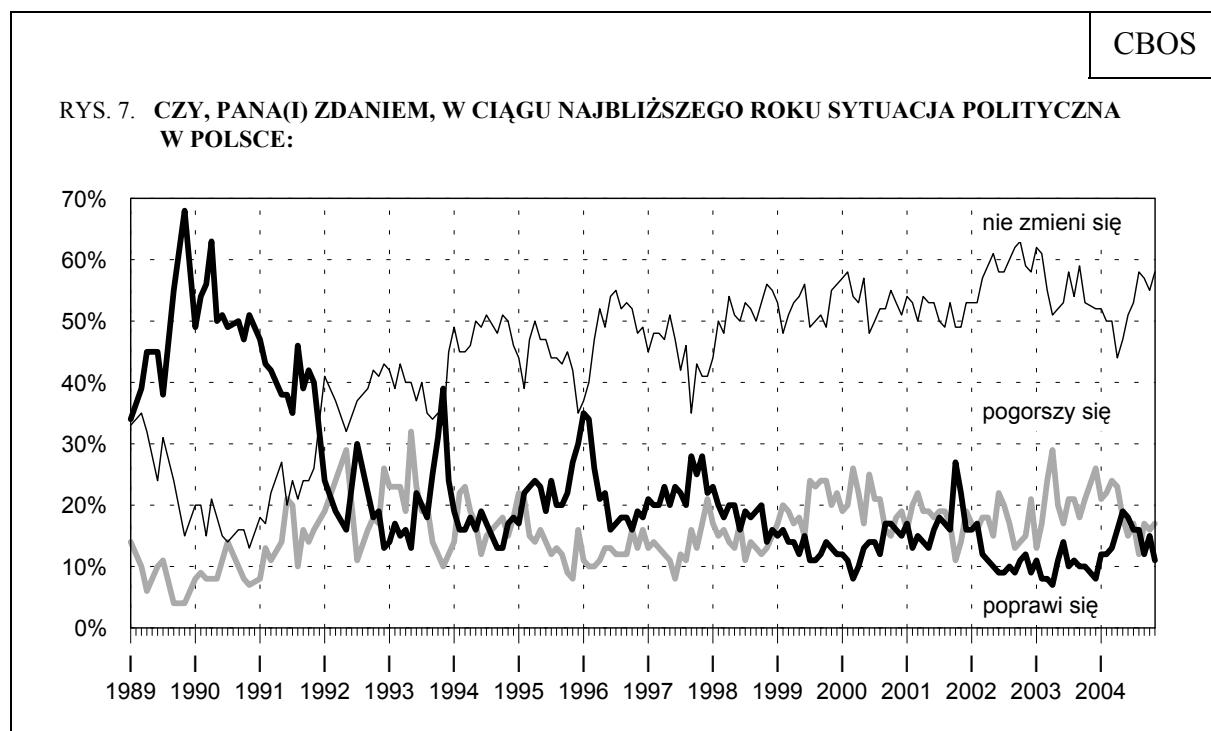
* Wyodrębnione na podstawie deklaracji głosowania w potencjalnych wyborach parlamentarnych. Wyborców SLD, SdPI, UP potraktowano łącznie z powodu zbyt małych ich liczebności w badanej próbie

** Dane należy traktować z ostrożnością ze względu na niewielkie liczebności potencjalnych wyborców tych partii w badanej próbie

Niewiele też w stosunku do października zmieniły się przewidywania dotyczące **sytuacji politycznej** w Polsce. Spadła jednak (o 4 punkty, do 11%) liczba Polaków spodziewających się poprawy tej sytuacji w najbliższym roku, nieznacznie zaś wzrosła (o 1 punkt, do 17%) liczba pesymistów. Nadal ponad połowa badanych (58%, wzrost o 3 punkty) jest zdania, że życie polityczne kraju pozostanie bez zmian.

Tabela 10

Czy, Pana(i) zdaniem, w ciągu najbliższego roku sytuacja polityczna w Polsce:	Wskazania respondentów według terminów badań											
	XII	I	II	III	IV	V	VI	VII	VIII	IX	X	XI
	2003	2004										
	w procentach											
- poprawi się	8	12	12	13	16	19	18	16	16	12	15	11
- nie zmieni się	52	52	50	50	44	47	51	53	58	57	55	58
- pogorszy się	26	21	22	24	23	18	15	17	12	17	16	17
Trudno powiedzieć	14	15	17	13	17	16	15	14	14	14	14	14

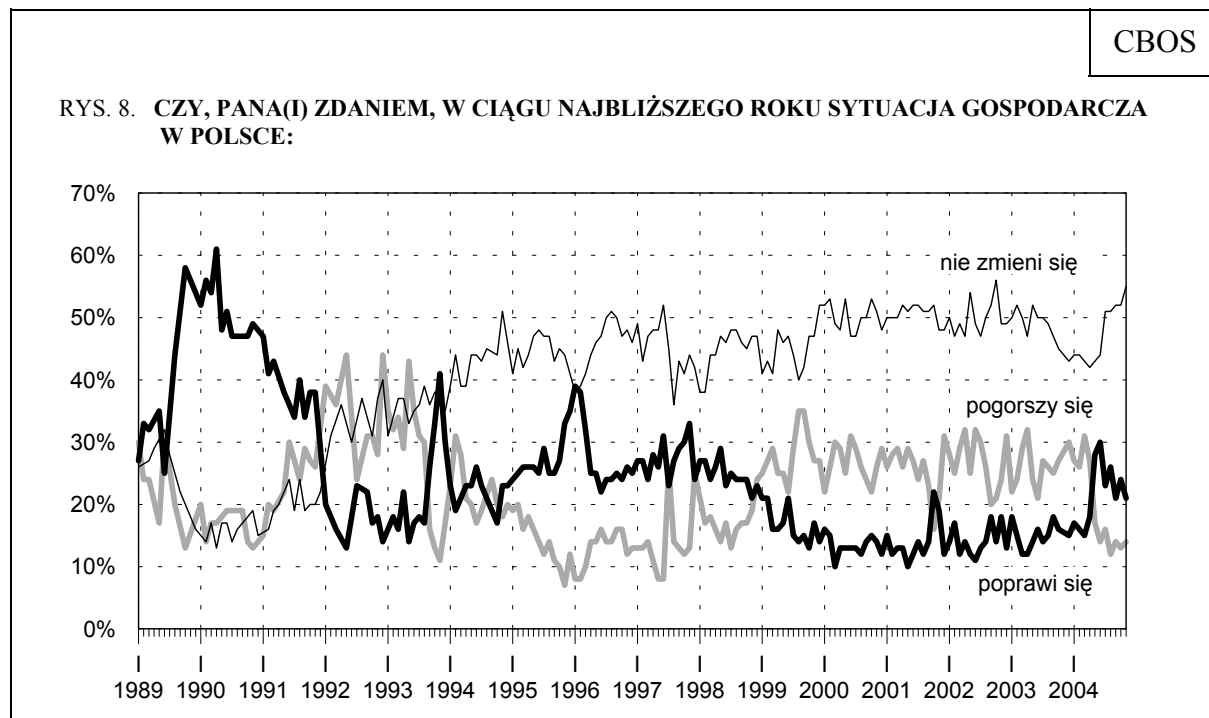


Pominięto „trudno powiedzieć”

Podobnie zmieniły się przewidywania dotyczące **sytuacji gospodarczej**. Odnotowaliśmy nieznaczny (1-punktowy) wzrost odsetka ocen negatywnych i 3-punktowy spadek - pozytywnych. Badani spodziewający się poprawy sytuacji gospodarczej (21%) w mniejszym więc stopniu niż przed miesiącem przeważają nad przewidującymi jej pogorszenie (14%). Trochę częstsze niż przed miesiącem jest przekonanie (55%, wzrost o 3 punkty), że nic się w tej dziedzinie nie zmieni.

Tabela 11

Czy, Pana(i) zdaniem, w ciągu najbliższego roku sytuacja gospodarcza w Polsce:	Wskazania respondentów według terminów badań											
	XII	I	II	III	IV	V	VI	VII	VIII	IX	X	XI
	2003	2004										
	w procentach											
- poprawi się	15	17	16	15	18	28	30	23	26	21	24	21
- nie zmieni się	43	44	44	43	42	43	44	51	51	52	52	55
- pogorszy się	30	27	26	31	27	17	14	16	12	14	13	14
Trudno powiedzieć	12	12	14	11	13	12	12	10	11	12	11	10



Pominięto „trudno powiedzieć”

Nieco lepsze są natomiast przewidywania dotyczące sytuacji w **zakładach pracy**. Wprawdzie nie zmienił się odsetek pracujących oczekujących poprawy (16%), ale spadła (o 5 punktów, do 11%) liczba pesymistów. Blisko dwie trzecie zatrudnionych (65%, wzrost o 8 punktów) nie spodziewa się żadnych zmian w tym względzie.

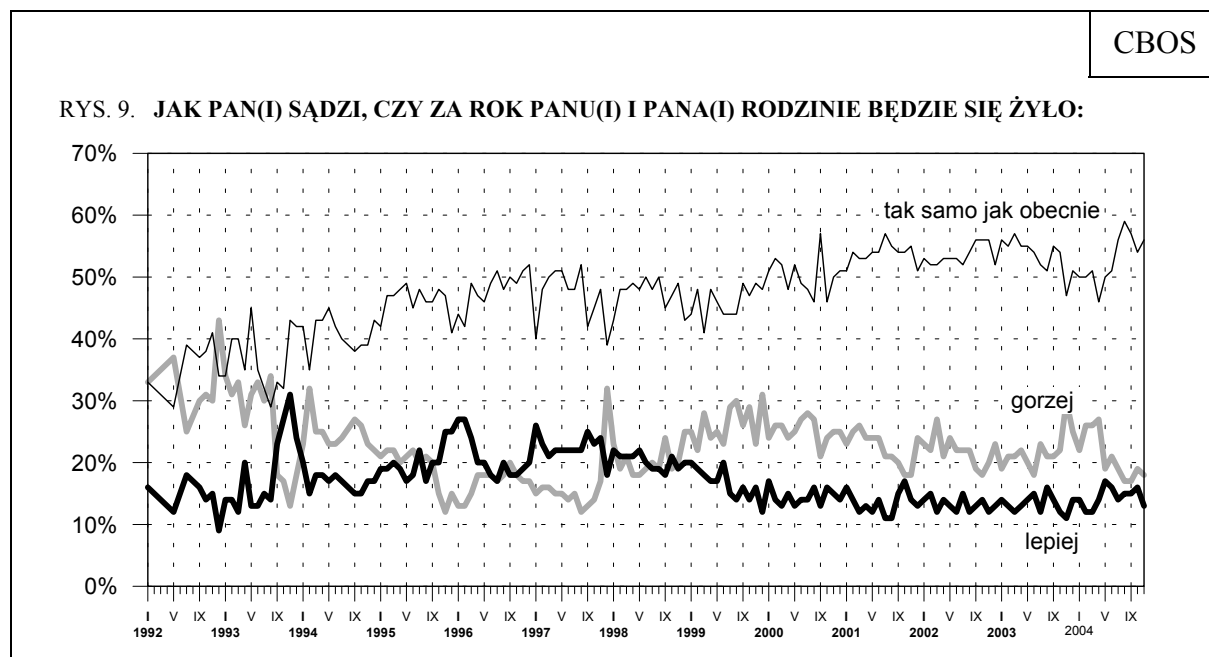
Tabela 12

Czy, Pana(i) zdaniem, w ciągu najbliższego roku sytuacja w Pana(i) zakładzie pracy:	Wskazania respondentów według terminów badań											
	XII	I	II	III	IV	V	VI	VII	VIII	IX	X	XI
	2003	2004										
w procentach												
Respondenci aktywni zawodowo (ogółem)												
N=	465	481	474	477	457	462	433	408	421	444	458	457
- poprawi się	11	14	13	10	15	20	17	16	13	14	16	16
- pozostanie bez zmian	57	60	55	60	57	57	58	64	65	66	57	65
- pogorszy się	20	18	20	18	20	13	16	11	11	12	16	11
Trudno powiedzieć	11	8	12	12	8	10	9	9	11	8	11	8
Pracownicy instytucji państwowych i publicznych												
- poprawi się	5	8	11	10	7	15	7	11	9	8	13	14
- pozostanie bez zmian	61	63	56	60	68	63	65	70	64	73	64	70
- pogorszy się	23	23	23	22	19	16	20	11	14	15	18	12
Trudno powiedzieć	11	6	11	8	6	7	8	9	13	5	6	5
Pracujący w spółkach o własności prywatnej i państwowej												
- poprawi się	24	22	21	18	24	25	17	19	8	19	14	5
- pozostanie bez zmian	47	61	65	48	45	57	63	66	68	64	53	68
- pogorszy się	14	13	11	20	19	10	15	9	14	11	27	18
Trudno powiedzieć	15	4	3	14	13	7	5	6	10	6	6	9
Pracujący w sektorze prywatnym poza rolnictwem												
- poprawi się	14	19	14	6	18	25	23	19	17	15	22	22
- pozostanie bez zmian	65	56	59	71	56	55	56	67	64	63	56	65
- pogorszy się	13	14	17	10	17	9	11	8	7	10	9	6
Trudno powiedzieć	8	11	10	13	8	11	10	5	12	12	13	7
Pracujący w indywidualnych gospodarstwach rolnych												
- poprawi się	9	4	12	11	15	15	22	21	18	15	10	12
- pozostanie bez zmian	38	64	37	44	44	47	38	40	64	68	54	49
- pogorszy się	40	27	29	30	34	23	23	21	14	8	24	20
Trudno powiedzieć	13	5	22	15	6	14	17	17	4	9	12	19

Nie zmieniły się w sposób istotny przewidywania dotyczące **poziomu życia ankietowanych i ich rodzin**, choć są trochę mniej optymistyczne. Liczba spodziewających się obniżenia poziomu życia (18%) jest nadal większa niż liczba tych, którzy liczą na poprawę w tej dziedzinie (13%). Ponad połowa respondentów (56%) sądzi, że będzie im się żyło tak samo jak obecnie.

Tabela 13

Jak Pan(i) sądzi, czy za rok Panu(i) i Pana(i) rodzinie będzie się żyło:	Wskazania respondentów według terminów badań												
	XI	XII	I	II	III	IV	V	VI	VII	VIII	IX	X	XI
	2003		2004										
	w procentach												
- lepiej	11	14	14	12	12	14	17	16	14	15	15	16	13
- tak samo	47	51	50	50	51	46	50	51	56	59	57	54	56
- gorzej	30	25	22	26	26	27	19	21	19	17	17	19	18
Trudno powiedzieć	12	10	14	12	11	13	13	13	11	9	11	11	13



Pominięto „trudno powiedzieć”

Czynnikami różnicującymi przewidywania badanych dotyczące poziomu ich życia w najbliższej przyszłości - oprócz wieku i optymizmu ludzi młodych (im respondenci są młodszy, tym częściej oczekują poprawy) - są poziom wykształcenia, ocena własnych warunków materialnych i wysokość dochodów (zob. tabele aneksowe). Na poprawę poziomu

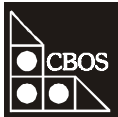
życia najczęściej liczą osoby ze średnim i wyższym wykształceniem, badani znajdujący się w dobrej sytuacji materialnej, a spośród grup społeczno-zawodowych - pracujący na własny rachunek poza rolnictwem oraz kadra kierownicza i inteligencja.



Oficjalne doniesienia o poprawie stanu gospodarki nie znajdują dotąd odbicia w ocenach respondentów dotyczących ogólnej sytuacji w kraju czy samej sytuacji gospodarczej - tę ostatnią oceniają nawet gorzej niż przed miesiącem, co może wynikać z odczuwania skutków inflacji. Zarazem jednak pracujący lepiej oceniają sytuację w swoich zakładach pracy. Niewielkie zmiany odnotowaliśmy też w ocenach warunków materialnych własnych gospodarstw domowych.

Przewidywania na najbliższy rok niewiele się zmieniły, ale nieco zmalała liczba osób spodziewających się poprawy sytuacji politycznej w ciągu najbliższego roku oraz liczących na poprawę sytuacji gospodarczej - jednak w obu przypadkach nie towarzyszy temu istotny wzrost pesymizmu. Mniej badanych natomiast obawia się pogorszenia sytuacji w swoich zakładach pracy.

Opracował
Włodzimierz DERCZYŃSKI



A N E K S

Tabela 1. Czy, ogólnie rzecz biorąc, sytuacja w naszym kraju zmierza w dobrym czy też w złym kierunku?

(%)

	W dobrym	W złym	Trudno powiedzieć	Liczba osób
Ogółem	26	62	12	988
Płeć				
Mężczyźni	30	59	11	469
Kobiety	23	63	14	519
Wiek				
18-24 lat	28	63	8	150
25-34	34	52	14	174
35-44	32	54	14	165
45-54	22	70	9	209
55-64	23	62	14	112
65 lat i więcej	19	66	15	177
Miejsce zamieszkania				
Wieś	24	60	16	366
Miasto do 20 tys.	22	65	13	123
20-100 tys.	32	61	7	194
101-500 tys.	27	62	10	188
501 tys. i więcej mieszk.	26	62	12	117
Wykształcenie				
Podstawowe	20	64	16	289
Zasadnicze zawodowe	23	66	12	251
Średnie	31	59	10	342
Wyższe	37	53	11	106
Grupa społ.-zaw. pracujący				
Kadra kier., inteligencja	42	45	13	63
Prac.umysł.niż.szczebła	29	51	19	90
Pracownicy fiz.- umysł.	23	69	8	77
Robotnicy wykwalifikowani	30	61	9	83
Robotnicy niewykwalifik.	42	45	14	45
Rolnicy	28	58	14	52
Pracujący na własny rach.	28	67	5	37
Bierni zawodowo				
Renciści	19	68	13	121
Emeryci	20	66	14	186
Uczniowie i studenci	29	59	12	77
Bezrobotni	22	63	15	116
Gospodynie domowe i inni	26	72	2	42
Pracuje w:				
inst. państw., publicznej	33	51	16	143
spółce właścicieli				
prywatnych i państwa	29	62	9	72
sekt. pryw. poza rolnict.	30	61	9	185
prywatnym gosp. rolnym	30	54	16	48
Dochody na jedną osobę				
Do 300 zł	25	64	12	149
301-500	21	64	15	173
501-900	29	60	10	235
901-1200	38	55	7	86
Powyżej 1200 zł	36	51	13	60
Ocena własnych war. mater.				
Złe	17	68	15	298
Średnie	25	63	13	469
Dobre	41	50	9	221
Udział w prakt. religijnych				
Kilka razy w tygodniu	21	67	11	72
Raz w tygodniu	26	62	12	503
1-2 razy w miesiącu	27	60	13	131
Kilka razy w roku	28	60	12	178
W ogóle nie uczestniczy	23	60	16	103
Poglądy polityczne				
Lewica	35	55	10	163
Centrum	28	60	11	293
Prawica	26	65	9	232
Trudno powiedzieć	19	63	18	299

Tabela 2. Jak Pan(i) ogólnie ocenia obecna **sytuację polityczną** w Polsce? Czy jest ona:

(%)

	dobra	ani dobra, ani zła	zła	Trudno powiedzieć	Liczba osób
Ogółem	5	24	63	8	988
Płeć					
Mężczyźni	6	22	68	5	469
Kobiety	5	25	59	12	519
Wiek					
18-24 lat	3	31	59	6	150
25-34	7	25	63	6	174
35-44	8	29	59	4	165
45-54	3	21	70	6	209
55-64	2	19	70	9	112
65 lat i więcej	7	17	58	18	177
Miejsce zamieszkania					
Wieś	5	26	57	12	366
Miasto do 20 tys.	5	22	65	7	123
20-100 tys.	5	23	67	4	194
101-500 tys.	4	25	64	7	188
501 tys.i więcej mieszk.	6	16	70	8	117
Wykształcenie					
Podstawowe	6	22	57	15	289
Zasadnicze zawodowe	6	27	59	8	251
Średnie	4	25	66	5	342
Wyższe	3	17	79	1	106
Grupa społ.-zaw. pracujący					
Kadra kier., inteligencja	4	15	79	3	63
Prac.umysł.niż.szczebła	7	21	63	9	90
Pracownicy fiz.- umysł.	2	31	65	2	77
Robotnicy wykwalifikowani	8	19	67	6	83
Robotnicy niewykwalifik.	7	34	55	4	45
Rolnicy	2	42	50	6	52
Pracujący na własny rach.	4	21	73	3	37
Bierni zawodowo					
Renciści	5	21	60	14	121
Emeryci	4	17	64	15	186
Uczniowie i studenci	5	30	61	5	77
Bezrobotni	4	27	62	7	116
Gospodynie domowe i inni	11	22	60	7	42
Pracuje w:					
inst. państw., publicznej	5	25	64	6	143
spółce właścicieli					
prywatnych i państwa	7	26	61	6	72
sekt. pryw. poza rolnict.	6	21	68	4	185
prywatnym gosp. rolnym	4	37	54	6	48
Dochody na jedną osobę					
Do 300 zł	7	25	56	12	149
301-500	2	25	64	8	173
501-900	5	20	65	10	235
901-1200	12	23	61	4	86
Powyżej 1200 zł	3	22	72	3	60
Ocena własnych war. mater.					
Złe	4	18	68	10	298
Średnie	5	26	61	8	469
Dobre	7	27	61	5	221
Udział w prakt. religijnych					
Kilka razy w tygodniu	0	25	64	12	72
Raz w tygodniu	5	23	63	9	503
1-2 razy w miesiącu	5	24	64	7	131
Kilka razy w roku	6	28	60	6	178
W ogóle nie uczestniczy	6	17	68	9	103
Poglądy polityczne					
Lewica	10	28	59	3	163
Centrum	4	26	65	4	293
Prawica	3	19	77	1	232
Trudno powiedzieć	5	22	52	21	299

Tabela 3. Jak Pan(i) ogólnie ocenia obecna **sytuację gospodarczą** w Polsce? Czy jest ona:

(%)

	dobra	ani dobra, ani zła	zła	Trudno powiedzieć	Liczba osób
Ogółem	10	32	53	5	988
Płeć					
Mężczyźni	13	32	52	2	469
Kobiety	7	31	55	7	519
Wiek					
18-24 lat	12	38	46	4	150
25-34	10	39	48	3	174
35-44	11	35	53	1	165
45-54	11	31	53	5	209
55-64	8	31	54	7	112
65 lat i więcej	8	17	64	10	177
Miejsce zamieszkania					
Wieś	7	33	55	5	366
Miasto do 20 tys.	12	30	52	6	123
20-100 tys.	13	28	54	5	194
101-500 tys.	12	33	53	2	188
501 tys.i więcej mieszk.	11	31	49	9	117
Wykształcenie					
Podstawowe	5	28	57	10	289
Zasadnicze zawodowe	11	31	55	3	251
Średnie	10	36	52	2	342
Wyższe	22	31	43	4	106
Grupa społ.-zaw. pracujący					
Kadra kier., inteligencja	27	34	34	6	63
Prac.umysł.niż.szczebła	8	37	51	4	90
Pracownicy fiz.- umysł.	7	42	50	1	77
Robotnicy wykwalifikowani	10	39	50	2	83
Robotnicy niewykwalifik.	11	40	47	2	45
Rolnicy	7	36	57	0	52
Pracujący na własny rach.	13	28	57	2	37
Bierni zawodowo					
Renciści	10	24	58	9	121
Emeryci	8	21	61	9	186
Uczniowie i studenci	10	38	47	5	77
Bezrobotni	7	31	58	4	116
Gospodynie domowe i inni	17	31	49	3	42
Pracuje w:					
inst. państw., publicznej	13	42	43	3	143
spółce właścicieli					
prywatnych i państwa	8	35	51	5	72
sekt. pryw. poza rolnict.	13	36	48	3	185
prywatnym gosp. rolnym	6	32	62	0	48
Dochody na jedną osobę					
Do 300 zł	8	30	58	5	149
301-500	8	30	59	4	173
501-900	10	28	56	6	235
901-1200	19	30	48	3	86
Powyżej 1200 zł	18	39	40	3	60
Ocena własnych war. mater.					
Złe	6	23	65	6	298
Średnie	8	33	53	6	469
Dobre	19	41	38	2	221
Udział w prakt. religijnych					
Kilka razy w tygodniu	3	29	59	8	72
Raz w tygodniu	10	31	54	5	503
1-2 razy w miesiącu	9	38	50	3	131
Kilka razy w roku	11	33	52	3	178
W ogóle nie uczestniczy	13	28	52	6	103
Poglądy polityczne					
Lewica	20	34	42	3	163
Centrum	9	33	56	2	293
Prawica	8	31	58	3	232
Trudno powiedzieć	7	29	53	11	299

Tabela 4. Czy obecnie Panu(i) i Pana(i) rodzinie żyje się:

(%)

	dobrze	ani dobrze, ani źle	źle	Trudno powiedzieć	Liczba osób
Ogółem	24	53	23	1	988
Płeć					
Mężczyźni	22	54	23	1	469
Kobiety	25	51	24	0	519
Wiek					
18-24 lat	36	54	9	1	150
25-34	38	45	17	0	174
35-44	24	52	22	2	165
45-54	16	55	28	1	209
55-64	8	59	32	0	112
65 lat i więcej	17	52	30	1	177
Miejsce zamieszkania					
Wieś	18	58	23	0	366
Miasto do 20 tys.	26	52	20	2	123
20-100 tys.	29	47	23	1	194
101-500 tys.	26	51	22	1	188
501 tys. i więcej mieszk.	26	46	29	0	117
Wykształcenie					
Podstawowe	13	52	35	1	289
Zasadnicze zawodowe	18	55	26	1	251
Średnie	28	55	16	0	342
Wyższe	50	40	9	1	106
Grupa społ.-zaw. pracujący					
Kadra kier., inteligencja	62	34	4	0	63
Prac.umysł.niż.szczębła	35	49	16	0	90
Pracownicy fiz.- umysł.	29	54	17	0	77
Robotnicy wykwalifikowani	24	64	11	0	83
Robotnicy niewykwalifik.	23	60	17	0	45
Rolnicy	10	62	28	0	52
Pracujący na własny rach.	32	66	2	0	37
Bierni zawodowo					
Renciści	12	45	44	0	121
Emeryci	13	56	30	1	186
Uczniowie i studenci	40	53	6	1	77
Bezrobotni	12	43	41	4	116
Gospodynie domowe i inni	22	62	15	0	42
Pracuje w:					
inst. państw., publicznej	37	47	16	1	143
spółce właścicieli					
prywatnych i państwa	30	53	16	0	72
sekt. pryw. poza rolnict.	35	59	7	0	185
prywatnym gosp. rolnym	7	65	28	0	48
Dochody na jedną osobę					
Do 300 zł	14	44	42	0	149
301-500	20	52	27	1	173
501-900	19	57	23	0	235
901-1200	37	51	12	0	86
Powyżej 1200 zł	59	31	10	0	60
Ocena własnych war. mater.					
Źłe	3	34	62	1	298
Średnie	14	76	8	1	469
Dobre	71	26	3	0	221
Udział w prakt. religijnych					
Kilka razy w tygodniu	14	55	29	1	72
Raz w tygodniu	25	54	20	0	503
1-2 razy w miesiącu	28	48	24	1	131
Kilka razy w roku	23	52	24	0	178
W ogóle nie uczestniczy	18	48	31	2	103
Poglądy polityczne					
Lewica	31	52	16	1	163
Centrum	25	53	21	1	293
Prawica	27	52	21	0	232
Trudno powiedzieć	16	53	31	1	299

Tabela 5. Jak Pan(i) ocenia obecne warunki materialne swojego gospodarstwa domowego? Czy są one:

(%)

	złe	ani dobre, ani złe	dobrze	Liczba osób
Ogółem	30	47	22	988
Płeć				
Mężczyźni	31	45	24	469
Kobiety	29	50	21	519
Wiek				
18-24 lat	27	43	29	150
25-34	20	46	33	174
35-44	30	43	27	165
45-54	36	49	15	209
55-64	34	51	15	112
65 lat i więcej	33	52	14	177
Miejsce zamieszkania				
Wieś	34	50	16	366
Miasto do 20 tys.	26	51	23	123
20-100 tys.	30	43	27	194
101-500 tys.	22	48	30	188
501 tys.i więcej mieszk.	36	42	21	117
Wykształcenie				
Podstawowe	41	49	10	289
Zasadnicze zawodowe	35	50	14	251
Średnie	23	48	29	342
Wyższe	12	36	53	106
Grupa społ.-zaw. pracujący				
Kadra kier.,inteligencja	8	30	62	63
Prac.umysł.niż.szczegła	14	54	32	90
Pracownicy fiz.- umysł.	27	47	27	77
Robotnicy wykwalifikowani	24	53	23	83
Robotnicy niewykwalifik.	39	42	19	45
Rolnicy	31	53	17	52
Pracujący na własny rach.	14	42	44	37
Bierni zawodowo				
Renciści	41	50	9	121
Emeryci	33	52	14	186
Uczniowie i studenci	17	49	34	77
Bezrobotni	57	34	9	116
Gospodynie domowe i inni	26	57	17	42
Pracuje w:				
inst. państw., publicznej	15	49	35	143
spółce właścicieli				
prywatnych i państwa	27	43	30	72
sekt. pryw. poza rolnict.	20	45	34	185
prywatnym gosp. rolnym	35	55	10	48
Dochody na jedną osobę				
Do 300 zł	58	36	6	149
301-500	37	51	12	173
501-900	27	53	20	235
901-1200	13	42	44	86
Powyżej 1200 zł	4	30	65	60
Udział w prakt. religijnych				
Kilka razy w tygodniu	35	50	16	72
Raz w tygodniu	28	49	22	503
1-2 razy w miesiącu	33	42	25	131
Kilka razy w roku	25	51	24	178
W ogóle nie uczestniczy	41	38	21	103
Poglądy polityczne				
Lewica	24	46	30	163
Centrum	28	50	22	293
Prawica	25	48	26	232
Trudno powiedzieć	39	46	15	299

Tabela 6. Jak Pan(i) sądzi, czy w ciągu najbliższego roku sytuacja w Polsce poprawi się, pogorszy czy też się nie zmieni?

(%)

	Poprawi się	Nie zmieni się	Pogorszy się	Trudno powiedzieć	Liczba osób
Ogółem	13	51	26	10	988
Płeć					
Mężczyźni	14	53	24	9	469
Kobiety	13	50	27	11	519
Wiek					
18-24 lat	15	57	21	7	150
25-34	17	57	20	6	174
35-44	12	54	24	10	165
45-54	9	56	28	6	209
55-64	12	49	31	8	112
65 lat i więcej	14	35	29	22	177
Miejsce zamieszkania					
Wieś	14	51	21	14	366
Miasto do 20 tys.	14	48	31	6	123
20-100 tys.	16	52	25	7	194
101-500 tys.	9	55	29	7	188
501 tys.i więcej mieszk.	13	49	27	11	117
Wykształcenie					
Podstawowe	12	43	30	15	289
Zasadnicze zawodowe	9	54	25	11	251
Średnie	15	56	23	6	342
Wyższe	19	52	22	6	106
Grupa społ.-zaw. pracujący					
Kadra kier., inteligencja	31	43	19	7	63
Prac.umysł.niż.szczebla	9	64	20	6	90
Pracownicy fiz.- umysł.	9	57	24	9	77
Robotnicy wykwalifikowani	12	50	29	9	83
Robotnicy niewykwalifik.	15	63	16	6	45
Rolnicy	6	60	21	14	52
Pracujący na własny rach.	15	42	39	4	37
Bierni zawodowo					
Renciści	14	41	32	13	121
Emeryci	12	42	29	17	186
Uczniowie i studenci	21	55	17	8	77
Bezrobotni	10	57	26	7	116
Gospodynie domowe i inni	7	61	27	5	42
Pracuje w:					
inst. państw., publicznej	16	62	17	6	143
spółce właścicieli					
prywatnych i państwa	9	50	38	4	72
sekt. pryw. poza rolnict.	15	51	24	10	185
prywatnym gosp. rolnym	8	55	25	12	48
Dochody na jedną osobę					
Do 300 zł	14	50	33	4	149
301-500	9	50	29	11	173
501-900	14	52	25	9	235
901-1200	20	53	18	9	86
Powyżej 1200 zł	23	41	30	6	60
Ocena własnych war. mater.					
Złe	8	44	38	10	298
Średnie	12	55	22	11	469
Dobre	23	53	16	8	221
Udział w prakt. religijnych					
Kilka razy w tygodniu	7	59	27	7	72
Raz w tygodniu	15	49	25	11	503
1-2 razy w miesiącu	15	52	24	8	131
Kilka razy w roku	10	58	25	7	178
W ogóle nie uczestniczy	14	42	32	12	103
Poglądy polityczne					
Lewica	16	49	27	8	163
Centrum	11	59	24	6	293
Prawica	14	52	29	6	232
Trudno powiedzieć	14	45	23	18	299

Tabela 7. Jak Pan(i) sądzi, czy za rok Panu(i) i Pana(i) rodzinie będzie się żyło:

(%)

	lepiej	tak samo jak obecnie	gorzej	Trudno powiedzieć	Liczba osób
Ogółem	13	56	18	13	987
Płeć					
Mężczyźni	14	56	16	15	469
Kobiety	12	56	20	12	518
Wiek					
18-24 lat	26	52	12	10	150
25-34	24	56	5	15	174
35-44	15	55	21	9	165
45-54	8	58	21	12	208
55-64	5	54	25	16	112
65 lat i więcej	2	57	25	16	177
Miejsce zamieszkania					
Wieś	11	57	17	16	365
Miasto do 20 tys.	12	62	12	13	123
20-100 tys.	13	56	23	8	194
101-500 tys.	19	52	18	11	188
501 tys.i więcej mieszk.	12	52	21	16	117
Wykształcenie					
Podstawowe	7	53	23	17	289
Zasadnicze zawodowe	11	57	17	15	251
Średnie	19	55	16	10	341
Wyższe	15	62	14	9	106
Grupa społ.-zaw. pracujący					
Kadra kier., inteligencja	26	61	5	8	63
Prac.umysł.niż.szczębła	18	55	18	9	90
Pracownicy fiz.- umysł.	18	64	11	7	77
Robotnicy wykwalifikowani	15	65	12	8	83
Robotnicy niewykwalifik.	10	51	21	19	45
Rolnicy	13	48	21	18	51
Pracujący na własny rach.	27	51	12	10	37
Bierni zawodowo					
Renciści	3	58	24	16	121
Emeryci	4	56	25	15	186
Uczniowie i studenci	26	50	16	7	77
Bezrobotni	14	50	15	21	116
Gospodynie domowe i inni	9	52	27	12	42
Pracuje w:					
inst. państw., publicznej	15	60	18	7	143
spółce właścicieli					
prywatnych i państwa	9	64	12	14	72
sekt. pryw. poza rolnict.	24	58	9	9	185
prywatnym gosp. rolnym	15	44	23	18	47
Dochody na jedną osobę					
Do 300 zł	16	46	21	18	149
301-500	12	55	20	14	173
501-900	9	62	22	8	235
901-1200	12	68	11	8	86
Powyżej 1200 zł	35	51	9	5	60
Ocena własnych war. mater.					
Złe	9	45	30	17	298
Średnie	10	60	16	14	468
Dobre	26	60	7	7	221
Udział w prakt. religijnych					
Kilka razy w tygodniu	5	44	34	17	72
Raz w tygodniu	12	60	17	11	502
1-2 razy w miesiącu	12	53	18	16	131
Kilka razy w roku	19	57	13	11	178
W ogóle nie uczestniczy	17	43	20	20	103
Poglądy polityczne					
Lewica	17	58	15	10	163
Centrum	15	57	16	12	292
Prawica	14	58	19	9	232
Trudno powiedzieć	9	51	20	20	299