



CENTRUM BADANIA OPINII SPOŁECZNEJ

SEKRETARIAT
OŚRODEK INFORMACJI

629 - 35 - 69, 628 - 37 - 04
693 - 46 - 92, 625 - 76 - 23

UL. ŻURAWIA 4A, SKR. PT.24
00 - 503 W A R S Z A W A
TELEFAX 629 - 40 - 89

INTERNET

<http://www.cbos.pl>

E-mail: sekretariat@cbos.pl

BS/193/2004

NASTROJE SPOŁECZNE W GRUDNIU

KOMUNIKAT Z BADAŃ

WARSZAWA, GRUDZIEŃ 2004

PRZEDRUK MATERIAŁÓW CBOS W CAŁOŚCI LUB W CZĘŚCI ORAZ WYKORZYSTANIE DANYCH EMPIRYCZNYCH
JEST DOZWOLONE WYŁĄCZNIE Z PODANIEM ŹRÓDŁA



Znak jakości przyznany CBOS przez Organizację Firm Badania Opinii i Rynku
22 października 2004 roku

- Opinie o rozwoju ogólnej sytuacji w kraju są takie same jak w listopadzie. Nadal jedna czwarta Polaków (26%) uważa, że sytuacja w kraju zmierza w dobrym kierunku, a nieco ponad trzy piąte (62%) jest przeciwnego zdania.
- Pogorszyły się oceny sytuacji politycznej. Obecnie ponad dwie trzecie ankietowanych (67%, wzrost o 4 punkty) uznaje ją za złą, a nieco ponad jedna piąta (21%, spadek o 3 punkty) określa jako przeciętną. Zaledwie 4% badanych pozytywnie ocenia sytuację polityczną w kraju.
- Opinie o sytuacji gospodarczej są mniej krytyczne. Obecnie nadal jedna trzecia respondentów (32%) ocenia stan gospodarki jako przeciętny, ale co ósmy (12%, wzrost o 2 punkty) wystawia oceny pozytywne, a połowa (50%, spadek o 3 punkty) wyraża krytycyzm. Nie zmieniły się opinie o sytuacji w zakładach pracy respondentów - nadal 26% pracujących źle ocenia kondycję swoich zakładów, 30% określa ją jako średnią i 42% uznaje za dobrą.
- Nie zmieniły się opinie Polaków o tym, jak obecnie żyje się im i ich rodzinom. Inaczej jest z ocenami warunków materialnych gospodarstw domowych - obecnie więcej niż co czwarty respondent (28%, wzrost o 6 punktów) uważa je za dobre, a ponad dwie piąte (42%, spadek o 5 punktów) - za przeciętne. Taki sam odsetek jak przed miesiącem określa je jako złe (30%).
- Przewidywania dotyczące rozwoju ogólnej sytuacji w kraju w ciągu najbliższego roku są podobne jak przed miesiącem: jedna czwarta badanych (26%) sądzi, że sytuacja w Polsce się pogorszy, prawie co siódmy zaś (15%, wzrost o 2 punkty) liczy na jej poprawę. Nadal dominuje liczebnie grupa osób nieoczekujących zmian (50%). Niewiele też zmieniły się przewidywania dotyczące sytuacji politycznej w Polsce.
- W porównaniu z listopadem poprawiły się prognozy sytuacji gospodarczej. Odnotowaliśmy 3-punktowy wzrost liczby optymistów (do 24%) przy niezmiennym odsetku pesymistów (14%). Trochę rzadsze niż przed miesiącem jest przekonanie (52%, spadek o 3 punkty), że nic się w tej dziedzinie nie zmieni.
- Bardziej optymistyczne są też przewidywania dotyczące poziomu życia ankietowanych i ich rodzin - liczba spodziewających się obniżenia poziomu życia (19%) jest nadal większa niż tych, którzy liczą na poprawę w tej dziedzinie (17%, wzrost o 4 punkty), ale różnica ta znacznie zmalała (z 5 do 2 punktów). Większość respondentów (54%) sądzi, że będzie im się żyło tak samo jak obecnie.

Chociaż w tym miesiącu nie zmieniły się ogólne oceny rozwoju sytuacji w Polsce, są oznaki wyraźnej poprawy opinii o sytuacji gospodarczej i warunkach materialnych gospodarstw domowych oraz przewidywań dotyczących poziomu życia Polaków w najbliższej przyszłości¹. W innych kwestiach nie odnotowaliśmy istotnych zmian ocen, z wyjątkiem częstszych niż przed miesiącem negatywnych opinii o sytuacji politycznej. Wydaje się, że w opiniach respondentów znajdują odzwierciedlenie, choć z pewnym opóźnieniem, zarówno poprawa sytuacji gospodarczej, jak i coraz to nowe afery polityczne.

OCENY

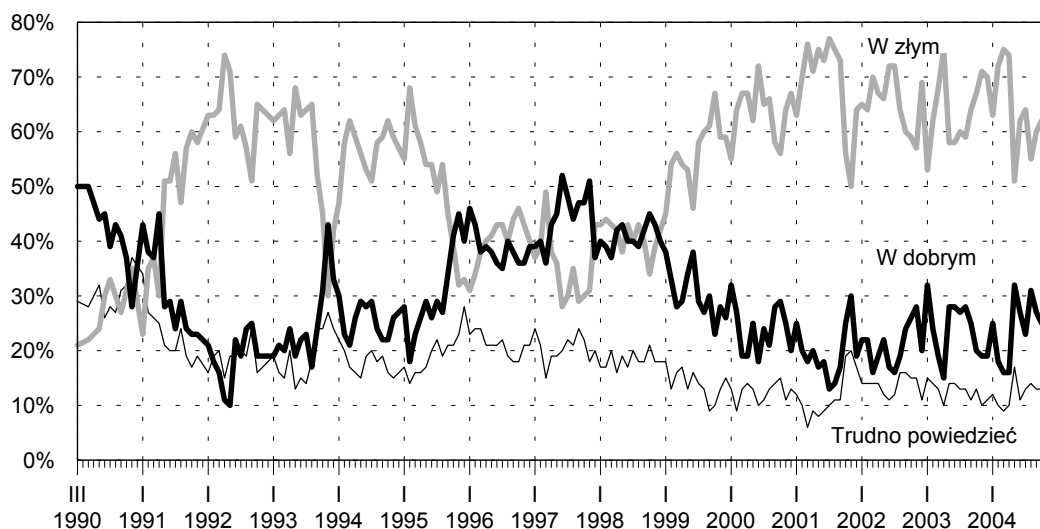
W porównaniu z listopadem nie zmieniły się opinie o rozwoju **ogólnej sytuacji w kraju**. Nadal jedna czwarta Polaków (26%) uważa, że sytuacja w Polsce zmierza w dobrym kierunku, a nieco ponad trzy piąte (62%) jest przeciwnego zdania.

Tabela 1

Czy, ogólnie rzecz biorąc, sytuacja w naszym kraju zmierza w dobrym czy też w złym kierunku?	Wskazania respondentów według terminów badań												
	XII	I	II	III	IV	V	VI	VII	VIII	IX	X	XI	XII
	2003	2004											
	w procentach												
W dobrym	19	25	18	16	16	32	27	23	31	27	25	26	26
W złym	70	63	72	75	74	51	62	64	55	60	62	62	62
Trudno powiedzieć	11	12	10	9	10	17	11	13	14	13	13	12	12

¹ Badanie „Aktualne problemy i wydarzenia” (175) przeprowadzono w dniach 3-6 grudnia 2004 roku na liczącej 973 osoby reprezentatywnej próbie losowej dorosłych mieszkańców Polski.

RYS. 1. CZY, OGÓLNIE RZECZ BIORĄC, SYTUACJA W NASZYM KRAJU ZMIERZA W DOBRYM CZY TEŻ W ZŁYM KIERUNKU?



Opinie o kierunku rozwoju ogólnej sytuacji w Polsce różnią się przede wszystkim w zależności od sytuacji materialnej ankieterowanych (ocen warunków materialnych własnych gospodarstw domowych i wysokości dochodów na osobę) oraz wykształcenia. Im lepsze są warunki materialne respondentów, a także im wyższy poziom ich wykształcenia, tym częstsze opinie, że sytuacja w kraju zmierza w dobrym kierunku (zob. tabele aneksowe). Przedstawiciele kadry kierowniczej i inteligencji są jedyną grupą, w której oceny pozytywne przeważają nad negatywnymi.

Zarówno sympatycy ugrupowań lewicowych (SLD, SdPi, UP), jak i najsilniejszej partii opozycyjnej - PO - są bardziej niż inne elektoraty zadowoleni z kierunku rozwoju sytuacji w Polsce. Potencjalni wyborcy pozostałych ugrupowań politycznych oraz respondenci niezdecydowani, na kogo głosować, a także niezamierzający brać udziału w wyborach w większości są przekonani, że sytuacja w kraju zmierza w złym kierunku. Szczególnym krytycyzmem wyróżniają się sympatycy Samoobrony i PiS.

Tabela 2

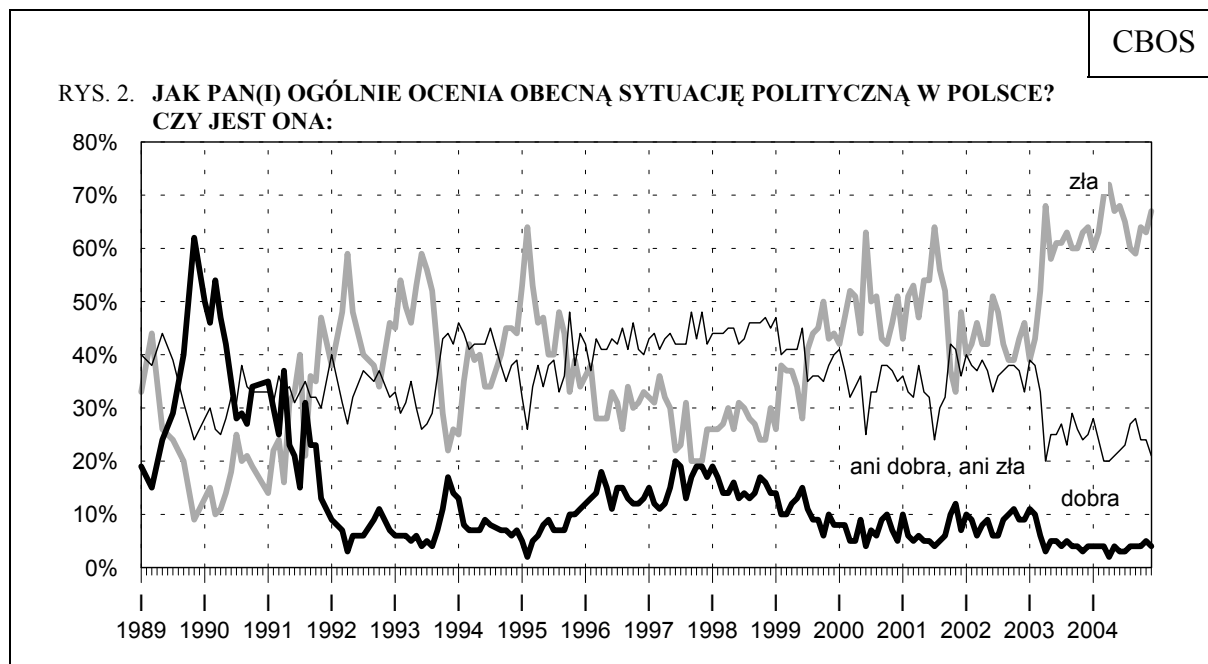
Potencjalne elektoraty*	Czy, ogólnie rzecz biorąc, sytuacja w naszym kraju zmierza w dobrym czy też w złym kierunku?		
	W dobrym	W złym	Trudno powiedzieć
	w procentach		
SLD, SdPI, UP	53	39	8
PO	46	38	16
PSL**	31	58	11
Samoobrona	24	72	4
PiS	24	70	6
LPR	20	65	15
Niezdecydowani, na kogo głosować	32	51	17
Niezamierzający głosować lub niezdecydowani w tej sprawie	19	69	12

* Wyodrębnione na podstawie deklaracji głosowania w potencjalnych wyborach parlamentarnych. Wyborców SLD, SdPI, UP potraktowano łącznie z powodu zbyt małych ich liczebności w badanej próbie
 ** Dane należy traktować z ostrożnością ze względu na niewielką liczebność potencjalnych wyborców tej partii w badanej próbie

Pogorszyły się oceny **sytuacji politycznej** w Polsce. Obecnie ponad dwie trzecie ankietowanych (67%, wzrost o 4 punkty) uznaje ją za złą, a nieliczni (4%, spadek o 1 punkt) oceniają pozytywnie. Nieco ponad jedna piąta respondentów (21%, spadek o 3 punkty) określa ją jako ani dobrą, ani złą.

Tabela 3

Jak Pan(i) ogólnie ocenia obecną sytuację polityczną w Polsce? Czy jest ona:	Wskazania respondentów według terminów badań												
	XII	I	II	III	IV	V	VI	VII	VIII	IX	X	XI	XII
	2003	2004											
	w procentach												
- dobra	4	4	4	4	2	4	3	3	4	4	4	5	4
- ani dobra, ani zła	25	28	24	20	20	21	22	23	27	28	24	24	21
- zła	64	60	63	70	72	67	68	65	60	59	64	63	67
Trudno powiedzieć	7	8	9	6	6	8	7	9	9	9	8	8	8



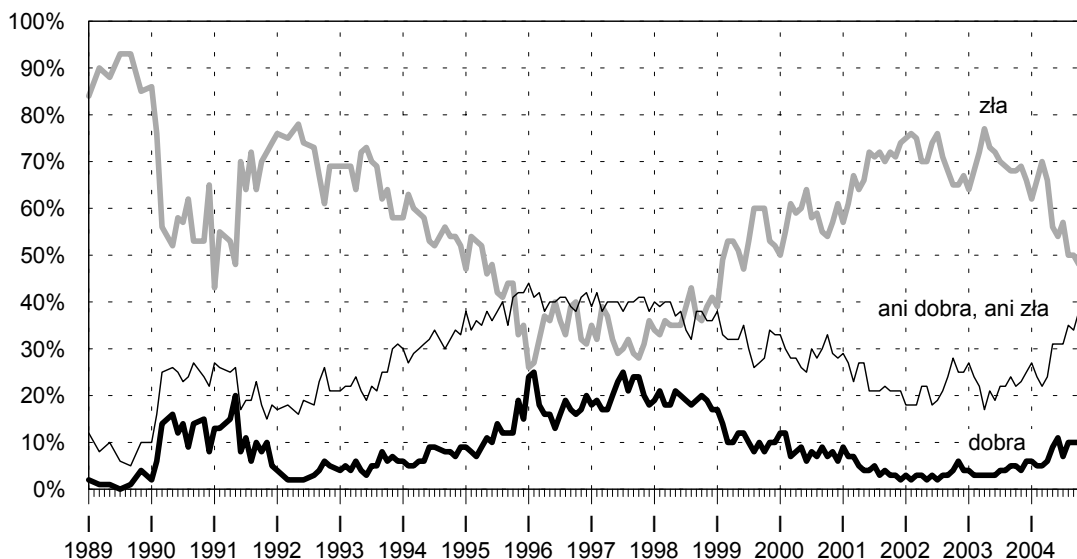
Negatywne oceny sytuacji politycznej najczęstsze są wśród osób najbardziej zainteresowanych polityką, tzn. mających wyższe wykształcenie, a w grupach społeczno-zawodowych - wśród przedsiębiorców pracujących na własny rachunek poza rolnictwem (zob. tabele aneksowe).

Opinie o **sytuacji gospodarczej** są nieco mniej krytyczne niż w listopadzie. Być może jest to powrót do stopniowej poprawy ocen sytuacji gospodarczej, jaką obserwowaliśmy wcześniej. Obecnie nadal co trzeci ankietowany (32%) ocenia stan gospodarki jako przeciętny, ale co ósmy (12%, wzrost o 2 punkty) wystawia oceny pozytywne, a połowa (50%, spadek o 3 punkty) wyraża krytycyzm.

Tabela 4

Jak Pan(i) ogólnie ocenia obecną sytuację gospodarczą w Polsce? Czy jest ona:	Wskazania respondentów według terminów badań												
	XII	I	II	III	IV	V	VI	VII	VIII	IX	X	XI	XII
	2003	2004											
	w procentach												
- dobra	6	6	5	5	6	9	11	7	10	10	10	10	12
- ani dobra, ani zła	25	27	24	22	24	31	31	31	35	34	38	32	32
- zła	66	62	66	70	66	56	54	57	50	50	48	53	50
Trudno powiedzieć	4	5	5	3	4	4	5	5	5	6	4	5	6

RYS. 3. JAK PAN(I) OGÓLNIENIE OCENIA OBECNĄ SYTUACJĘ GOSPODARCZĄ W POLSCE?
CZY JEST ONA:



Pominięto „trudno powiedzieć”

Krytyczne opinie o sytuacji gospodarczej są szczególnie częste wśród gospodyń domowych oraz emerytów i rencistów. Złymi ocenami wyróżniają się także rolnicy. Negatywne oceny stanu gospodarki przeważają nad innymi prawie we wszystkich kategoriach i grupach społecznych. Tylko przedstawiciele kadry kierowniczej i inteligencji oraz najmłodszy badani wyrażają opinie niejednoznaczne równie często jak negatywne.

Pozytywnym opiniom o sytuacji gospodarczej sprzyjają wysokie dochody i dobre oceny warunków materialnych własnego gospodarstwa domowego oraz lewicowe poglądy polityczne.

W stosunku do listopada nie zmieniły się opinie o **sytuacji w zakładach pracy** respondentów. Nadal 26% pracujących źle ocenia kondycję swoich zakładów, a nieco większa grupa (30%) określa ją jako średnią. Prawie tyle samo zatrudnionych co przed miesiącem (42%) uważa, że sytuacja w ich zakładach pracy jest dobra.

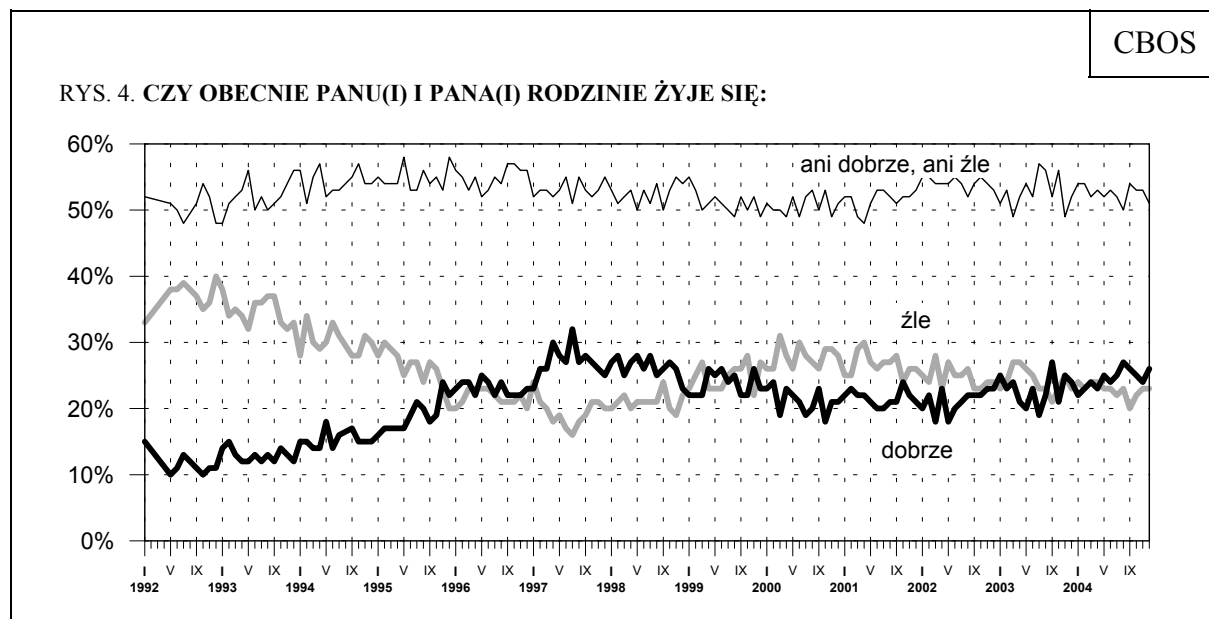
Tabela 5

Jak Pan(i) ogólnie ocenia obecną sytuację w Pana(i) zakładzie pracy? Czy jest ona:	Wskazania respondentów według terminów badań												
	XII	I	II	III	IV	V	VI	VII	VIII	IX	X	XI	XII
	2003	2004											
	w procentach												
Respondenci aktywni zawodowo (ogółem)													
N=	461	479	470	470	462	461	432	406	420	444	452	454	443
- dobra	35	41	35	40	40	42	43	43	42	39	42	43	42
- ani dobra, ani zła	32	31	28	33	28	31	28	32	35	35	27	30	30
- zła	30	26	35	25	30	25	27	24	21	26	29	26	26
Trudno powiedzieć	3	2	2	2	2	2	2	1	2	0	2	1	1
Pracownicy instytucji państwowych i publicznych													
- dobra	34	48	36	43	45	50	54	48	49	48	46	48	46
- ani dobra, ani zła	28	26	28	33	32	32	21	26	36	30	22	31	30
- zła	35	24	33	22	22	18	24	25	14	22	30	19	22
Trudno powiedzieć	4	1	3	1	1	0	2	1	1	0	1	1	1
Pracujący w spółkach o własności prywatnej i państwowej													
- dobra	44	47	45	41	50	49	39	53	34	38	42	46	42
- ani dobra, ani zła	37	26	32	35	20	29	40	28	47	41	31	29	31
- zła	19	25	23	21	25	19	19	19	17	21	27	24	26
Trudno powiedzieć	0	1	0	3	4	2	2	0	1	0	0	2	1
Pracujący w sektorze prywatnym poza rolnictwem													
- dobra	41	41	40	48	44	45	46	47	48	41	46	48	48
- ani dobra, ani zła	38	42	28	35	30	33	28	38	31	34	31	30	30
- zła	19	15	30	16	26	20	24	15	18	25	22	21	21
Trudno powiedzieć	2	2	2	1	0	2	2	0	2	0	2	1	1
Pracujący w indywidualnych gospodarstwach rolnych													
- dobra	9	5	12	11	7	6	13	7	13	9	14	12	11
- ani dobra, ani zła	23	21	19	28	23	28	28	40	33	43	25	29	31
- zła	63	74	64	61	69	64	59	51	54	46	58	58	58
Trudno powiedzieć	5	0	5	0	1	2	0	2	0	2	2	0	0

Niemal nie zmieniły się opinie Polaków o tym, jak obecnie **żyje się im i ich rodzinom**. Nieco ponad jedna czwarta respondentów (26%, wzrost o 2 punkty) pozytywnie ocenia poziom swego życia, a trochę mniejsza liczebnie grupa (23%) - negatywnie. Połowa badanych (51%, spadek o 2 punkty) uważa, że żyje im się przeciętnie (ani dobrze, ani źle).

Tabela 6

Czy obecnie Panu(i) i Pana(i) rodzinie żyje się:	Wskazania respondentów według terminów badań												
	XII	I	II	III	IV	V	VI	VII	VIII	IX	X	XI	XII
	2003	2004											
	w procentach												
- dobrze	24	22	23	24	23	25	24	25	27	26	25	24	26
- ani dobrze, ani źle	52	54	54	52	53	52	53	52	50	54	53	53	51
- źle	23	24	23	24	24	23	23	22	23	20	22	23	23
Trudno powiedzieć	0	1	0	0	0	0	0	0	0	0	0	1	0



Pominięto „trudno powiedzieć”

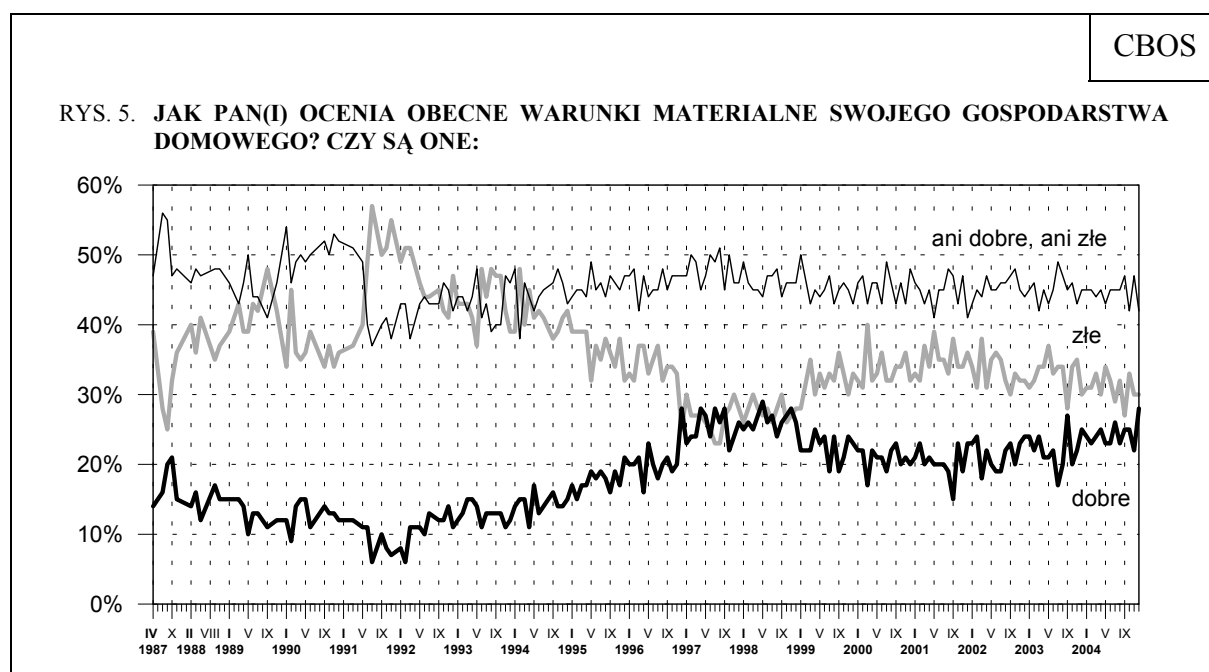
Opinie o poziomie życia zależą w bardzo dużym stopniu od wykształcenia i sytuacji materialnej ankietowanych. Niezadowoleni są najczęściej renciści i bezrobotni, rolnicy i robotnicy niewykwalifikowani, badani z wykształceniem podstawowym, uzyskujący najniższe dochody *per capita* i źle oceniający własne warunki materialne, natomiast zadowolenie wyrażają głównie przedstawiciele kadry kierowniczej i inteligencji, pracownicy umysłowi niższego szczebla oraz przedsiębiorcy pracujący na własny rachunek poza rolnictwem, osoby o najwyższych dochodach, żyjące w dobrych warunkach materialnych.

Inaczej jest z ocenami **warunków materialnych gospodarstw domowych** - od listopada przybyło ocen pozytywnych, ubyło zaś - przeciętnych. Obecnie więcej niż co czwarty respondent (28%, wzrost o 6 punktów) uznaje te warunki za dobre,

a ponad dwie piąte (42%, spadek o 5 punktów) - za przeciętne. Nie uległ zmianie odsetek badanych określających je jako złe.

Tabela 7

Jak Pan(i) ocenia obecne warunki materialne swojego gospodarstwa domowego? Czy są one:	Wskazania respondentów według terminów badań												
	XII	I	II	III	IV	V	VI	VII	VIII	IX	X	XI	XII
	2003	2004											
	w procentach												
- dobre	25	24	23	24	25	23	23	26	23	26	25	22	28
- ani dobre, ani złe	45	45	45	44	45	43	45	45	45	47	42	47	42
- złe	30	31	31	33	30	34	32	29	32	27	33	30	30



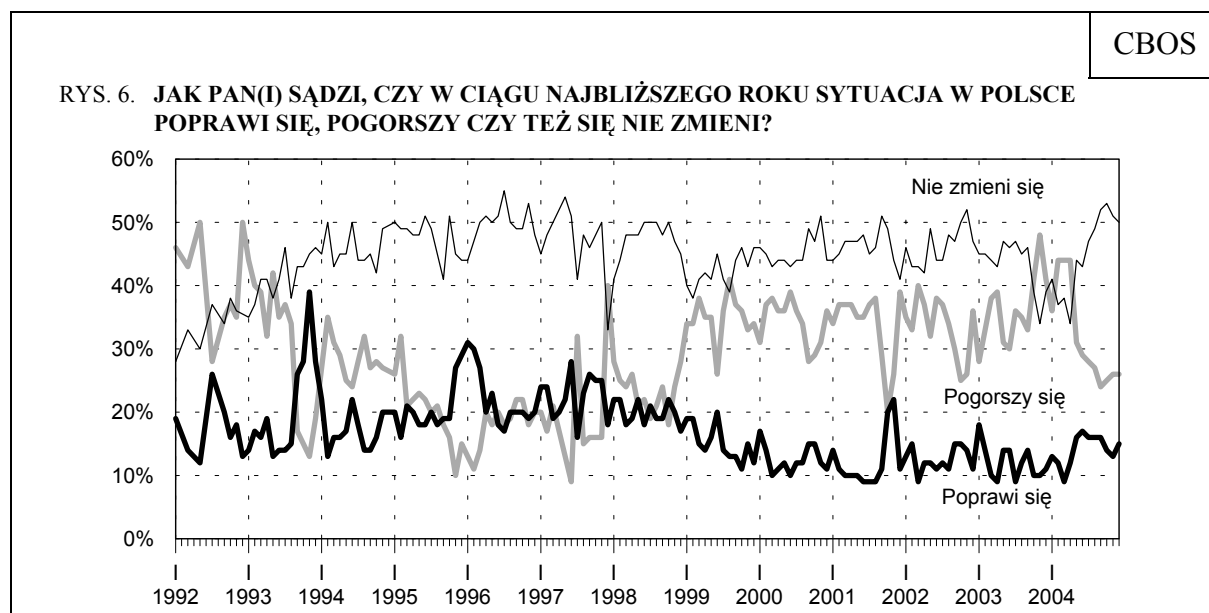
Z ocenami warunków materialnych gospodarstw domowych respondentów najsilniej powiązana jest, oczywiście, wysokość dochodów *per capita* i poziom wykształcenia. W grupach społeczno-zawodowych najwięcej dobrych ocen jest wśród pracujących na własny rachunek poza rolnictwem, a następnie uczniów i studentów, przedstawiciele kadry kierowniczej i inteligencji, pracowników umysłowych niższego szczebla. Warunki materialne swoich gospodarstw domowych źle oceniają przede wszystkim renciści i bezrobotni.

PRZEWIDYWANIA

Przewidywania dotyczące rozwoju **ogólnej sytuacji w kraju** w ciągu najbliższego roku są niemal takie same jak przed miesiącem: jedna czwarta badanych (26%) sądzi, że sytuacja w Polsce się pogorszy, prawie co siódmy zaś (15%, wzrost o 2 punkty) liczy na jej poprawę. Nadal dominuje liczebnie grupa respondentów nieoczekujących zmian (50%).

Tabela 8

Jak Pan(i) sądzi, czy w ciągu najbliższego roku sytuacja w Polsce poprawi się, pogorszy czy też się nie zmieni?	Wskaźania respondentów według terminów badań												
	XII	I	II	III	IV	V	VI	VII	VIII	IX	X	XI	XII
	2003	2004											
	w procentach												
Poprawi się	11	13	12	9	12	16	17	16	16	16	14	13	15
Nie zmieni się	39	41	37	38	34	44	43	47	49	52	53	51	50
Pogorszy się	41	36	44	44	44	31	29	28	27	24	25	26	26
Trudno powiedzieć	9	10	8	9	10	10	10	9	8	8	8	10	9



Optymizm w przewidywaniach dotyczących rozwoju ogólnej sytuacji w Polsce w ciągu najbliższego roku występuje tym częściej, im lepsze są oceny warunków, w jakich żyją badani, im wyższe są ich dochody i wykształcenie. Optimistami najczęściej są przedstawiciele kadry kierowniczej i inteligencji. Natomiast im gorsza sytuacja materialna, a także niższy poziom wykształcenia, tym więcej przewidywań pesymistycznych.

Wśród potencjalnych wyborców głównych partii i ugrupowań politycznych dominuje przekonanie, że w najbliższej przyszłości sytuacja w kraju się nie zmieni. Stosunkowo najwięcej optymistów jest wśród sympatyków PO, nieco więcej nawet niż wśród zwolenników partii lewicowych (SLD, SdPI, UP). Natomiast w elektoratach PiS, Samoobrony i, zwłaszcza, LPR więcej osób spodziewa się pogorszenia sytuacji w Polsce w ciągu najbliższego roku, niż oczekuje poprawy.

Tabela 9

Potencjalne elektoraty*	Jak Pan(i) sądzi, czy w ciągu najbliższego roku sytuacja w Polsce poprawi się, pogorszy czy też się nie zmieni?			
	Poprawi się	Nie zmieni się	Pogorszy się	Trudno powiedzieć
	w procentach			
PO	28	53	12	6
SLD, SdPI, UP	27	50	11	12
PSL**	22	51	19	8
LPR	20	42	34	4
PiS	12	61	24	3
Samoobrona	10	60	28	2
Niezdecydowani, na kogo głosować	24	46	17	12
Niezamierzający głosować lub niezdecydowani w tej sprawie	9	50	30	11

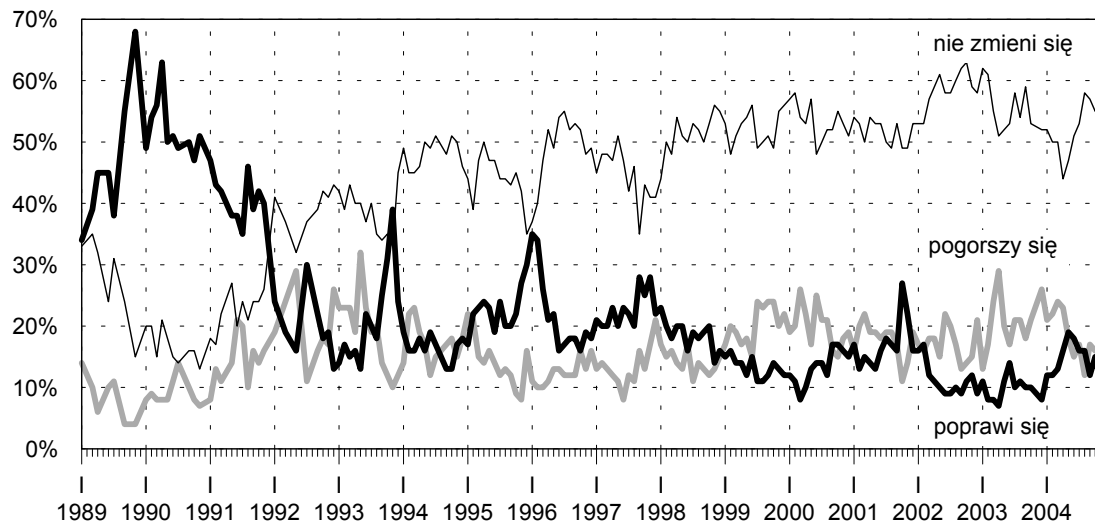
* Wyodrębnione na podstawie deklaracji głosowania w potencjalnych wyborach parlamentarnych. Wyborców SLD, SdPI, UP potraktowano łącznie z powodu zbyt małych ich liczebności w badanej próbie
 ** Dane należy traktować z ostrożnością ze względu na niewielką liczebność potencjalnych wyborców tej partii w badanej próbie

Niewiele też zmieniły się przewidywania dotyczące **sytuacji politycznej** w Polsce. Nieznacznie wzrosła (o 2 punkty, do 13%) liczba Polaków spodziewających się poprawy tej sytuacji w najbliższym czasie, zarazem minimalnie zmalała (o 1 punkt, do 16%) liczba pesymistów. Nadal ponad połowa badanych (57%) jest zdania, że życie polityczne kraju pozostanie bez zmian.

Tabela 10

Czy, Pana(i) zdaniem, w ciągu najbliższego roku sytuacja polityczna w Polsce:	Wskazania respondentów według terminów badań												
	XII	I	II	III	IV	V	VI	VII	VIII	IX	X	XI	XII
	2003	2004											
	w procentach												
- poprawi się	8	12	12	13	16	19	18	16	16	12	15	11	13
- nie zmieni się	52	52	50	50	44	47	51	53	58	57	55	58	57
- pogorszy się	26	21	22	24	23	18	15	17	12	17	16	17	16
Trudno powiedzieć	14	15	17	13	17	16	15	14	14	14	14	14	14

RYS. 7. CZY, PANA(I) ZDANIEM, W CIĄGU NAJBLIŻSZEGO ROKU SYTUACJA POLITYCZNA W POLSCE:



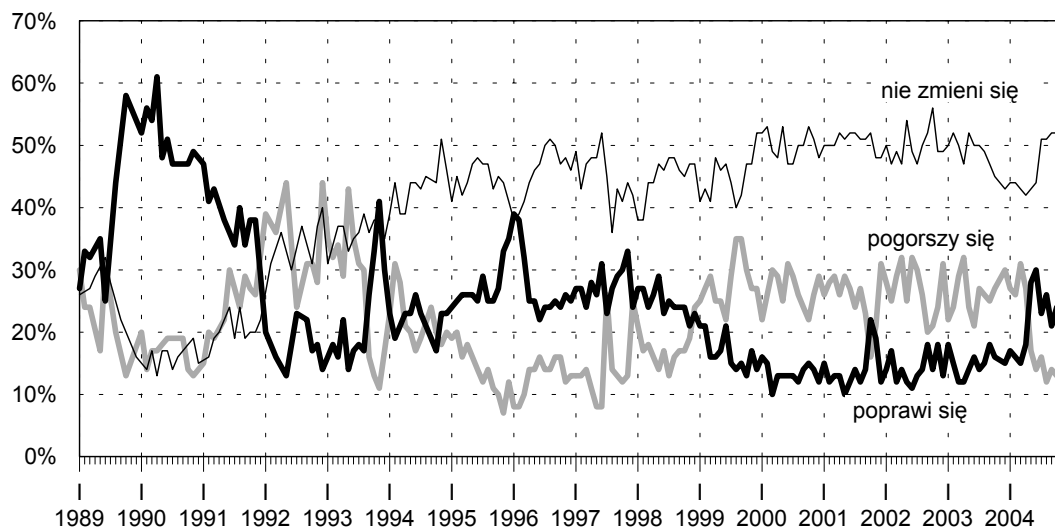
Pominięto „trudno powiedzieć”

W porównaniu z listopadem poprawiły się natomiast przewidywania dotyczące **sytuacji gospodarczej**. Odnotowaliśmy 3-punktowy wzrost odsetka optymistów (do 24%) przy niezmienionym odsetku pesymistów (14%). Trochę rzadsze niż przed miesiącem jest przekonanie (52%, spadek o 3 punkty), że nic się w tej dziedzinie nie zmieni.

Tabela 11

Czy, Pana(i) zdaniem, w ciągu najbliższego roku sytuacja gospodarcza w Polsce:	Wskazania respondentów według terminów badań												
	XII	I	II	III	IV	V	VI	VII	VIII	IX	X	XI	XII
	2003	2004											
	w procentach												
- poprawi się	15	17	16	15	18	28	30	23	26	21	24	21	24
- nie zmieni się	43	44	44	43	42	43	44	51	51	52	52	55	52
- pogorszy się	30	27	26	31	27	17	14	16	12	14	13	14	14
Trudno powiedzieć	12	12	14	11	13	12	12	10	11	12	11	10	10

RYS. 8. CZY, PANA(I) ZDANIEM, W CIĄGU NAJBLIŻSZEGO ROKU SYTUACJA GOSPODARCZA W POLSCE:



Pominięto „trudno powiedzieć”

W grudniu pogorszyły się przewidywania dotyczące sytuacji w **zakładach pracy**. Wprawdzie nie zmienił się odsetek pracujących liczących na poprawę (16%), ale wzrosła (o 4 punkty, do 15%) liczba spodziewających się pogorszenia. Obecnie blisko trzy piąte zatrudnionych (59%, spadek o 6 punktów) nie przewiduje żadnych zmian w tym względzie.

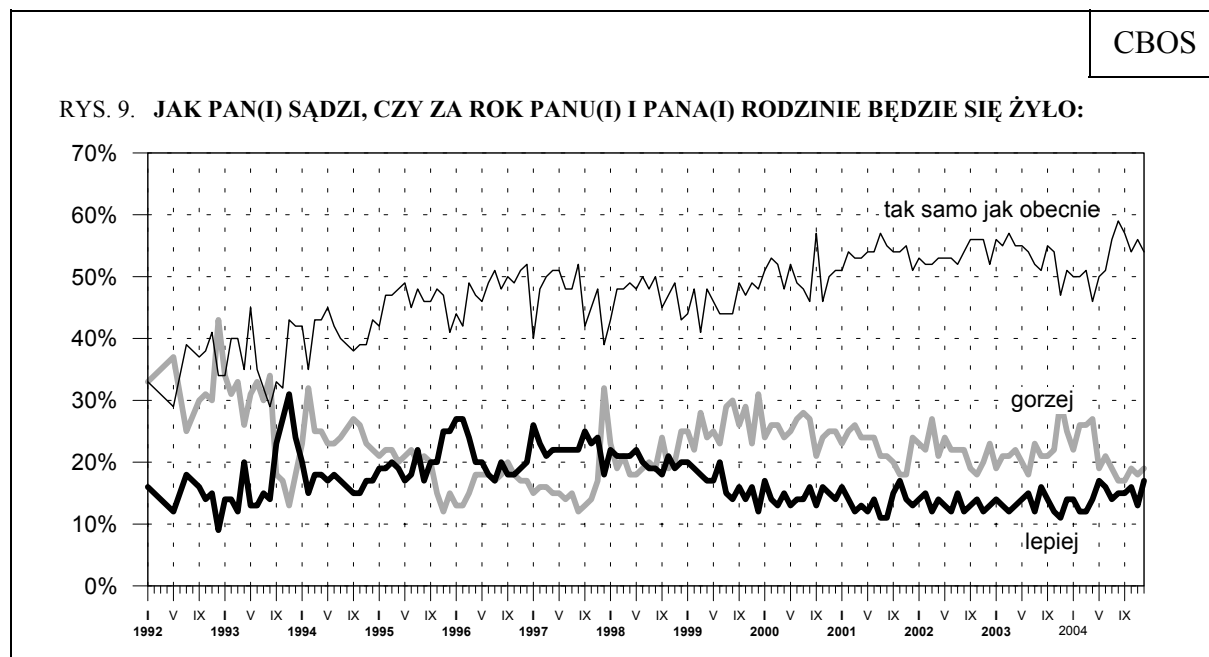
Tabela 12

Czy, Pana(i) zdaniem, w ciągu najbliższego roku sytuacja w Pana(i) zakładzie pracy:	Wskazania respondentów według terminów badań												
	XII	I	II	III	IV	V	VI	VII	VII I	IX	X	XI	XII
	2003	2004											
	w procentach												
Respondenci aktywni zawodowo (ogółem)													
N=	465	481	474	477	457	462	433	408	421	444	458	457	446
- poprawi się	11	14	13	10	15	20	17	16	13	14	16	16	16
- pozostanie bez zmian	57	60	55	60	57	57	58	64	65	66	57	65	59
- pogorszy się	20	18	20	18	20	13	16	11	11	12	16	11	15
Trudno powiedzieć	11	8	12	12	8	10	9	9	11	8	11	8	10
Pracownicy instytucji państwowych i publicznych													
- poprawi się	5	8	11	10	7	15	7	11	9	8	13	14	17
- pozostanie bez zmian	61	63	56	60	68	63	65	70	64	73	64	70	63
- pogorszy się	23	23	23	22	19	16	20	11	14	15	18	12	13
Trudno powiedzieć	11	6	11	8	6	7	8	9	13	5	6	5	7
Pracujący w spółkach o własności prywatnej i państwowej													
- poprawi się	24	22	21	18	24	25	17	19	8	19	14	5	16
- pozostanie bez zmian	47	61	65	48	45	57	63	66	68	64	53	68	52
- pogorszy się	14	13	11	20	19	10	15	9	14	11	27	18	17
Trudno powiedzieć	15	4	3	14	13	7	5	6	10	6	6	9	14
Pracujący w sektorze prywatnym poza rolnictwem													
- poprawi się	14	19	14	6	18	25	23	19	17	15	22	22	15
- pozostanie bez zmian	65	56	59	71	56	55	56	67	64	63	56	65	59
- pogorszy się	13	14	17	10	17	9	11	8	7	10	9	6	16
Trudno powiedzieć	8	11	10	13	8	11	10	5	12	12	13	7	10
Pracujący w indywidualnych gospodarstwach rolnych													
- poprawi się	9	4	12	11	15	15	22	21	18	15	10	12	13
- pozostanie bez zmian	38	64	37	44	44	47	38	40	64	68	54	49	61
- pogorszy się	40	27	29	30	34	23	23	21	14	8	24	20	14
Trudno powiedzieć	13	5	22	15	6	14	17	17	4	9	12	19	12

Prognozy **poziomu życia ankietowanych i ich rodzin** - podobnie jak przewidywania dotyczące sytuacji gospodarczej - są bardziej optymistyczne niż przed miesiącem. Liczba spodziewających się obniżenia poziomu życia (19%) jest nadal większa niż tych, którzy liczą na poprawę w tej dziedzinie (17%, wzrost o 4 punkty), ale różnica ta znacznie zmalała (z 5 do 2 punktów). Ponad połowa respondentów (54%) sądzi, że będzie im się żyło tak samo jak obecnie.

Tabela 13

Jak Pan(i) sądzi, czy za rok Panu(i) i Pana(i) rodzinie będzie się żyło:	Wskazania respondentów według terminów badań												
	XII	I	II	III	IV	V	VI	VII	VIII	IX	X	XI	XII
	2003	2004											
	w procentach												
- lepiej	14	14	12	12	14	17	16	14	15	15	16	13	17
- tak samo	51	50	50	51	46	50	51	56	59	57	54	56	54
- gorzej	25	22	26	26	27	19	21	19	17	17	19	18	19
Trudno powiedzieć	10	14	12	11	13	13	13	11	9	11	11	13	11

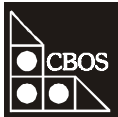


Pominięto „trudno powiedzieć”



Poprawa sytuacji gospodarczej, korzystne skutki przystąpienia naszego kraju do Unii Europejskiej i optymistyczne prognozy rozwoju gospodarczego zaczynają, choć z opóźnieniem, wpływać na opinie dotyczące gospodarki i jej perspektyw na najbliższy rok. Polacy lepiej też oceniają poziom swego życia i częściej liczą na poprawę pod tym względem w przyszłości. Tylko coraz to nowe afery polityczne powodują ponowne, stopniowe pogarszanie się ocen sytuacji politycznej w Polsce.

Opracował
Włodzimierz DERCZYŃSKI



A N E K S

Tabela 1. Czy, ogólnie rzecz biorąc, sytuacja w naszym kraju zmierza
w dobrym czy też w złym kierunku?

(%)

	W dobrym	W złym	Trudno powiedzieć	Liczba osób
Ogółem	26	62	12	973
Płeć				
Mężczyźni	30	62	8	466
Kobiety	22	63	15	507
Wiek				
18-24 lat	31	60	9	153
25-34	30	60	10	178
35-44	28	63	9	163
45-54	25	61	13	200
55-64	17	73	10	113
65 lat i więcej	21	61	18	165
Miejsce zamieszkania				
Wieś	25	64	11	360
Miasto do 20 tys.	29	60	11	119
20-100 tys.	28	58	15	187
101-500 tys.	25	65	10	189
501 tys. i więcej mieszk.	23	64	13	118
Wykształcenie				
Podstawowe	20	66	14	275
Zasadnicze zawodowe	23	67	11	253
Średnie	28	62	10	338
Wyższe	43	44	13	107
Grupa społ.-zaw. pracujący				
Kadra kier., inteligencja	47	41	12	77
Prac. umysł. niż. szczebla	28	61	10	73
Pracownicy fiz.- umysł.	29	58	14	75
Robotnicy wykwalifikowani	22	67	12	85
Robotnicy niewykwalifik.	18	73	9	41
Rolnicy	24	63	13	52
Pracujący na własny rach.	25	67	8	38
Bierni zawodowo				
Renciści	16	72	12	99
Emeryci	21	64	14	200
Uczniowie i studenci	35	57	8	77
Bezrobotni	28	62	10	114
Gospodynie domowe i inni	21	67	12	43
Pracuje w:				
inst. państw., publicznej	37	50	13	139
spółce właścicieli				
prywatnych i państwa	24	68	8	71
sekt. pryw. poza rolnict.	26	64	11	182
prywatnym gosp. rolnym	23	65	12	56
Dochody na jedną osobę				
Do 300 zł	23	68	9	147
301-500	19	71	10	159
501-900	26	62	12	196
901-1200	35	56	9	96
Powyżej 1200 zł	49	36	15	56
Ocena własnych war. mater.				
Złe	15	77	8	291
Średnie	24	61	16	409
Dobre	41	50	9	272
Udział w prakt. religijnych				
Kilka razy w tygodniu	20	61	19	82
Raz w tygodniu	24	65	12	453
1-2 razy w miesiącu	32	55	13	146
Kilka razy w roku	26	66	8	212
W ogóle nie uczestniczy	32	57	11	78
Poglądy polityczne				
Lewica	36	55	9	115
Centrum	26	64	10	348
Prawica	31	59	10	245
Trudno powiedzieć	17	67	16	264

Tabela 2. Jak Pan(i) ogólnie ocenia obecna **sytuację polityczną** w Polsce?
Czy jest ona:

(%)

	dobra	ani dobra, ani zła	zła	Trudno powiedzieć	Liczba osób
Ogółem	4	21	67	8	973
Płeć					
Mężczyźni	4	20	72	4	466
Kobiety	4	22	63	11	507
Wiek					
18-24 lat	8	28	57	8	153
25-34	3	20	69	7	178
35-44	3	22	70	4	163
45-54	3	14	78	5	200
55-64	3	23	67	6	113
65 lat i więcej	4	21	59	15	165
Miejsce zamieszkania					
Wieś	3	24	63	10	360
Miasto do 20 tys.	6	10	70	14	119
20-100 tys.	3	25	67	5	187
101-500 tys.	3	21	73	3	189
501 tys. i więcej mieszk.	7	19	69	5	118
Wykształcenie					
Podstawowe	5	22	61	12	275
Zasadnicze zawodowe	3	20	69	7	253
Średnie	4	22	67	7	338
Wyższe	3	17	78	2	107
Grupa społ.-zaw. pracujący					
Kadra kier., inteligencja	3	18	76	3	77
Prac. umysł. niż. szczebla	5	18	72	5	73
Pracownicy fiz.- umysł.	2	26	69	4	75
Robotnicy wykwalifikowani	5	11	78	6	85
Robotnicy niewykwalifik.	0	19	79	2	41
Rolnicy	5	20	65	11	52
Pracujący na własny rach.	0	15	82	4	38
Bierni zawodowo					
Renciści	5	27	57	11	99
Emeryci	4	21	63	13	200
Uczniowie i studenci	10	27	58	5	77
Bezrobotni	3	24	68	5	114
Gospodynie domowe i inni	6	19	60	15	43
Pracuje w:					
inst. państw., publicznej	2	17	78	3	139
spółce właścicieli					
prywatnych i państwa	4	12	82	1	71
sekt. pryw. poza rolnict.	3	20	71	6	182
prywatnym gosp. rolnym	4	21	64	10	56
Dochody na jedną osobę					
Do 300 zł	4	23	65	8	147
301-500	4	17	73	6	159
501-900	3	23	68	6	196
901-1200	5	18	76	1	96
Powyżej 1200 zł	6	18	73	3	56
Ocena własnych war. mater.					
Złe	2	19	70	9	291
Średnie	4	21	65	9	409
Dobre	5	24	67	4	272
Udział w prakt. religijnych					
Kilka razy w tygodniu	5	22	63	10	82
Raz w tygodniu	4	20	68	9	453
1-2 razy w miesiącu	4	25	65	6	146
Kilka razy w roku	2	22	71	5	212
W ogóle nie uczestniczy	9	19	64	8	78
Poglądy polityczne					
Lewica	6	19	72	3	115
Centrum	5	23	68	4	348
Prawica	3	16	79	2	245
Trudno powiedzieć	3	23	54	20	264

Tabela 3. Jak Pan(i) ogólnie ocenia obecna **sytuację gospodarczą** w Polsce?
Czy jest ona:

(%)

	dobra	ani dobra, ani zła	zła	Trudno powiedzieć	Liczba osób
Ogółem	12	32	50	6	973
Płeć					
Mężczyźni	14	37	46	3	466
Kobiety	9	28	54	9	507
Wiek					
18-24 lat	15	39	39	7	153
25-34	13	33	51	3	178
35-44	13	33	49	5	163
45-54	11	35	53	2	200
55-64	8	33	54	5	113
65 lat i więcej	9	23	54	14	165
Miejsce zamieszkania					
Wieś	9	34	50	8	360
Miasto do 20 tys.	11	27	53	9	119
20-100 tys.	13	34	48	5	187
101-500 tys.	12	33	52	2	189
501 tys.i więcej mieszk.	16	32	46	6	118
Wykształcenie					
Podstawowe	6	30	56	9	275
Zasadnicze zawodowe	12	35	47	7	253
Średnie	13	31	51	5	338
Wyższe	20	41	37	2	107
Grupa społ.-zaw. pracujący					
Kadra kier., inteligencja	23	38	37	1	77
Prac.umysł.niż.szczebła	15	37	44	4	73
Pracownicy fiz.- umysł.	11	30	50	9	75
Robotnicy wykwalifikowani	15	37	45	3	85
Robotnicy niewykwalifik.	2	42	54	2	41
Rolnicy	5	29	59	6	52
Pracujący na własny rach.	18	26	56	0	38
Bierni zawodowo					
Renciści	9	32	53	7	99
Emeryci	8	27	55	11	200
Uczniowie i studenci	16	40	40	5	77
Bezrobotni	10	36	48	5	114
Gospodynie domowe i inni	13	16	66	6	43
Pracuje w:					
inst. państw., publicznej	17	42	38	3	139
spółce właścicieli					
prywatnych i państwa	4	35	56	4	71
sekt. pryw. poza rolnict.	17	32	48	3	182
prywatnym gosp. rolnym	9	25	60	6	56
Dochody na jedną osobę					
Do 300 zł	12	30	54	5	147
301-500	6	30	61	3	159
501-900	11	31	52	6	196
901-1200	18	31	49	2	96
Powyżej 1200 zł	26	39	31	3	56
Ocena własnych war. mater.					
Złe	6	25	63	6	291
Średnie	9	34	50	7	409
Dobre	22	38	36	4	272
Udział w prakt. religijnych					
Kilka razy w tygodniu	14	32	49	4	82
Raz w tygodniu	12	29	53	6	453
1-2 razy w miesiącu	8	42	46	4	146
Kilka razy w roku	13	33	47	6	212
W ogóle nie uczestniczy	11	33	47	9	78
Poglądy polityczne					
Lewica	19	41	40	1	115
Centrum	12	33	52	3	348
Prawica	14	35	49	2	245
Trudno powiedzieć	5	26	52	16	264

Tabela 4. Czy obecnie Panu(i) i Pana(i) rodzinie żyje się:

(%)

	dobrze	ani dobrze, ani źle	źle	Trudno powiedzieć	Liczba osób
Ogółem	26	51	23	0	973
Płeć					
Mężczyźni	28	51	21	0	466
Kobiety	24	52	24	0	507
Wiek					
18-24 lat	35	51	13	0	153
25-34	38	48	14	0	178
35-44	29	52	20	0	163
45-54	22	48	30	0	200
55-64	14	55	32	0	113
65 lat i więcej	13	57	29	0	165
Miejsce zamieszkania					
Wieś	19	57	24	0	360
Miasto do 20 tys.	21	55	24	0	119
20-100 tys.	36	40	24	0	187
101-500 tys.	32	49	19	0	189
501 tys.i więcej mieszk.	25	54	21	1	118
Wykształcenie					
Podstawowe	14	55	31	0	275
Zasadnicze zawodowe	22	54	24	0	253
Średnie	31	50	19	0	338
Wyższe	48	42	10	0	107
Grupa społ.-zaw. pracujący					
Kadra kier., inteligencja	48	43	9	0	77
Prac.umysł.niż.szczebla	46	47	7	0	73
Pracownicy fiz.- umysł.	32	58	9	0	75
Robotnicy wykwalifikowani	28	58	14	0	85
Robotnicy niewykwalifik.	17	53	30	0	41
Rolnicy	25	42	33	0	52
Pracujący na własny rach.	46	38	16	0	38
Bierni zawodowo					
Renciści	6	54	41	0	99
Emeryci	14	58	28	0	200
Uczniowie i studenci	48	45	7	0	77
Bezrobotni	12	51	37	0	114
Gospodynie domowe i inni	24	48	26	2	43
Pracuje w:					
inst. państw., publicznej	37	50	12	0	139
spółce właścicieli	30	55	15	0	71
prywatnych i państwa	39	49	12	0	182
sekt. pryw. poza rolnict.	25	45	30	0	56
prywatnym gosp. rolnym					
Dochody na jedną osobę					
Do 300 zł	9	51	39	0	147
301-500	18	56	26	0	159
501-900	21	58	21	0	196
901-1200	37	52	11	0	96
Powyżej 1200 zł	63	29	8	0	56
Ocena własnych war. mater.					
Źle	2	39	59	1	291
Średnie	13	77	11	0	409
Dobre	71	27	3	0	272
Udział w prakt. religijnych					
Kilka razy w tygodniu	23	53	24	0	82
Raz w tygodniu	26	50	24	0	453
1-2 razy w miesiącu	31	53	16	0	146
Kilka razy w roku	24	53	22	1	212
W ogóle nie uczestniczy	20	51	28	0	78
Poglądy polityczne					
Lewica	31	57	12	0	115
Centrum	26	52	22	0	348
Prawica	30	47	23	0	245
Trudno powiedzieć	19	53	28	0	264

Tabela 5. Jak Pan(i) ocenia obecne warunki materialne swojego gospodarstwa domowego? Czy są one:

(%)

	złe	ani dobre, ani złe	dobrze	Liczba osób
Ogółem	30	42	28	972
Płeć				
Mężczyźni	28	42	30	465
Kobiety	32	42	26	507
Wiek				
18-24 lat	17	38	45	153
25-34	22	42	36	178
35-44	32	39	28	163
45-54	38	39	23	199
55-64	32	45	23	113
65 lat i więcej	36	51	13	165
Miejsce zamieszkania				
Wieś	33	43	23	360
Miasto do 20 tys.	30	40	30	119
20-100 tys.	30	35	35	187
101-500 tys.	23	46	31	189
501 tys.i więcej mieszk.	31	45	24	117
Wykształcenie				
Podstawowe	41	43	17	275
Zasadnicze zawodowe	32	47	22	253
Średnie	24	41	35	337
Wyższe	18	31	51	107
Grupa społ.-zaw. pracujący				
Kadra kier.,inteligencja	19	28	53	77
Prac.umysł.niż.szczebła	12	36	52	73
Pracownicy fiz.- umysł.	21	49	31	75
Robotnicy wykwalifikowani	22	55	22	85
Robotnicy niewykwalifik.	36	50	14	41
Rolnicy	39	46	15	52
Pracujący na własny rach.	19	15	65	38
Bierni zawodowo				
Renciści	49	39	12	99
Emeryci	33	51	16	200
Uczniowie i studenci	12	33	55	77
Bezrobotni	46	39	15	113
Gospodynie domowe i inni	36	40	23	43
Pracuje w:				
inst. państw., publicznej	19	42	39	139
spółce właścicieli				
prywatnych i państwa	28	44	28	71
sekt. pryw. poza rolnict.	19	39	42	181
prywatnym gosp. rolnym	41	44	15	56
Dochody na jedną osobę				
Do 300 zł	60	32	8	147
301-500	39	43	17	159
501-900	26	49	25	196
901-1200	12	38	50	96
Powyżej 1200 zł	8	24	68	56
Udział w prakt. religijnych				
Kilka razy w tygodniu	38	33	28	82
Raz w tygodniu	28	44	28	453
1-2 razy w miesiącu	28	40	32	146
Kilka razy w roku	31	43	26	211
W ogóle nie uczestniczy	32	42	26	78
Poglądy polityczne				
Lewica	23	43	34	114
Centrum	29	41	29	348
Prawica	27	40	33	245
Trudno powiedzieć	36	45	19	264

Tabela 6. Jak Pan(i) sądzi, czy w ciągu najbliższego roku sytuacja w Polsce poprawi się, pogorszy czy też się nie zmieni?

(%)

	Poprawi się	Nie zmieni się	Pogorszy się	Trudno powiedzieć	Liczba osób
Ogółem	15	50	25	9	973
Płeć					
Mężczyźni	18	53	23	7	466
Kobiety	13	48	28	11	507
Wiek					
18-24 lat	20	51	22	7	153
25-34	14	54	25	7	178
35-44	18	49	22	10	163
45-54	16	52	27	5	200
55-64	8	56	30	6	113
65 lat i więcej	14	40	27	19	165
Miejsce zamieszkania					
Wieś	13	53	22	11	360
Miasto do 20 tys.	18	42	30	11	119
20-100 tys.	14	51	28	7	187
101-500 tys.	17	50	25	9	189
501 tys. i więcej mieszk.	19	48	27	6	118
Wykształcenie					
Podstawowe	14	42	30	13	275
Zasadnicze zawodowe	14	52	24	9	253
Średnie	16	52	25	7	338
Wyższe	17	59	18	5	107
Grupa społ.-zaw. pracujący					
Kadra kier., inteligencja	18	58	21	3	77
Prac.umysł.niż.szczebla	12	55	30	3	73
Pracownicy fiz.- umysł.	20	40	32	8	75
Robotnicy wykwalifikowani	17	52	22	9	85
Robotnicy niewykwalifik.	14	62	20	4	41
Rolnicy	15	59	16	11	52
Pracujący na własny rach.	9	54	31	6	38
Bierni zawodowo					
Renciści	14	47	28	12	99
Emeryci	13	45	28	14	200
Uczniowie i studenci	23	46	19	13	77
Bezrobotni	16	51	29	4	114
Gospodynie domowe i inni	12	53	19	16	43
Pracuje w:					
inst. państw., publicznej	16	53	27	4	139
spółce właścicieli					
prywatnych i państwa	14	64	18	3	71
sekt. pryw. poza rolnict.	17	48	27	8	182
prywatnym gosp. rolnym	16	56	16	12	56
Dochody na jedną osobę					
Do 300 zł	13	50	30	7	147
301-500	11	51	30	8	159
501-900	14	51	28	7	196
901-1200	21	53	23	3	96
Powyżej 1200 zł	31	42	20	8	56
Ocena własnych war. mater.					
Złe	9	44	36	10	291
Średnie	16	50	24	11	409
Dobre	21	56	17	6	272
Udział w prakt. religijnych					
Kilka razy w tygodniu	13	43	32	12	82
Raz w tygodniu	13	52	26	9	453
1-2 razy w miesiącu	16	54	22	9	146
Kilka razy w roku	18	50	23	9	212
W ogóle nie uczestniczy	22	42	28	8	78
Poglądy polityczne					
Lewica	18	54	21	6	115
Centrum	16	53	25	5	348
Prawica	19	53	25	4	245
Trudno powiedzieć	10	42	28	20	264

Tabela 7. Jak Pan(i) sądzi, czy za rok Panu(i) i Pana(i) rodzinie będzie się żyło:
(%)

	lepiej	tak samo jak obecnie	gorzej	Trudno powiedzieć	Liczba osób
Ogółem	17	54	19	11	973
Płeć					
Mężczyźni	20	55	15	10	466
Kobiety	13	53	22	12	507
Wiek					
18-24 lat	29	50	12	9	153
25-34	24	51	16	10	178
35-44	19	59	12	10	163
45-54	13	51	24	12	200
55-64	9	56	26	8	113
65 lat i więcej	5	58	22	15	165
Miejsce zamieszkania					
Wieś	15	58	15	13	360
Miasto do 20 tys.	16	48	22	13	119
20-100 tys.	18	57	19	6	187
101-500 tys.	18	51	18	13	189
501 tys. i więcej mieszk.	19	48	27	6	118
Wykształcenie					
Podstawowe	11	54	18	16	275
Zasadnicze zawodowe	18	54	18	10	253
Średnie	17	57	18	8	338
Wyższe	24	47	22	7	107
Grupa społ.-zaw. pracujący					
Kadra kier., inteligencja	30	43	19	7	77
Prac.umysł.niż.szczebla	29	51	15	5	73
Pracownicy fiz.- umysł.	19	56	16	9	75
Robotnicy wykwalifikowani	17	57	15	11	85
Robotnicy niewykwalifik.	24	55	12	10	41
Rolnicy	12	61	17	9	52
Pracujący na własny rach.	6	71	13	9	38
Bierni zawodowo					
Renciści	8	50	30	11	99
Emeryci	5	59	23	13	200
Uczniowie i studenci	29	49	12	9	77
Bezrobotni	22	45	19	14	114
Gospodynie domowe i inni	8	66	10	17	43
Pracuje w:					
inst. państw., publicznej	24	49	17	10	139
spółce właścicieli					
prywatnych i państwa	17	59	16	8	71
sekt. pryw. poza rolnict.	22	58	13	8	182
prywatnym gosp. rolnym	13	59	18	10	56
Dochody na jedną osobę					
Do 300 zł	16	47	19	17	147
301-500	16	58	16	10	159
501-900	16	53	21	10	196
901-1200	13	56	26	5	96
Powyżej 1200 zł	27	58	11	4	56
Ocena własnych war. mater.					
Złe	10	46	28	17	291
Średnie	15	56	18	11	409
Dobre	25	60	10	5	272
Udział w prakt. religijnych					
Kilka razy w tygodniu	13	49	29	9	82
Raz w tygodniu	13	56	19	11	453
1-2 razy w miesiącu	23	53	14	9	146
Kilka razy w roku	18	54	15	13	212
W ogóle nie uczestniczy	20	49	23	8	78
Poglądy polityczne					
Lewica	18	58	16	7	115
Centrum	20	54	17	9	348
Prawica	20	55	19	7	245
Trudno powiedzieć	8	52	21	19	264