



CENTRUM BADANIA OPINII SPOŁECZNEJ

SEKRETARIAT
OŚRODEK INFORMACJI

629 - 35 - 69, 628 - 37 - 04
693 - 46 - 92, 625 - 76 - 23

UL. ŻURAWIA 4A, SKR. PT.24
00 - 503 W A R S Z A W A
TELEFAX 629 - 40 - 89

INTERNET

<http://www.cbos.pl>

E-mail: sekretariat@cbos.pl

BS/4/2005

POZIOM SATYSFAKCJI ŻYCIOWEJ POLAKÓW W LATACH 1994 - 2004

KOMUNIKAT Z BADAŃ

WARSZAWA, STYCZEŃ 2005

PRZEDRUK MATERIAŁÓW CBOS W CAŁOŚCI LUB W CZĘŚCI ORAZ WYKORZYSTANIE DANYCH EMPIRYCZNYCH
JEST DOZWOLONE WYŁĄCZNIE Z PODANIEM ŹRÓDŁA

Znak jakości przyznany CBOS przez Organizację Firm Badania Opinii i Rynku
22 października 2004 roku





POZIOM SATYSFAKЦИИ ŻYCIOWEJ POLAKÓW

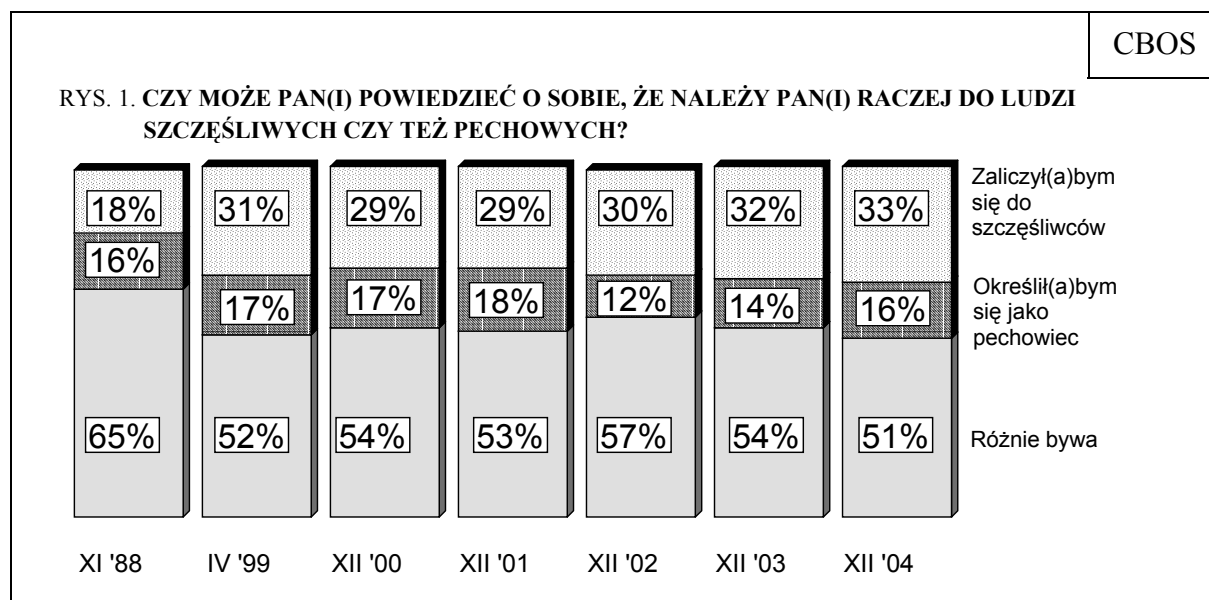
W LATACH 1994 - 2004

- W porównaniu z końcowym okresem PRL prawie dwukrotnie zwiększyła się (z 18% w roku 1988 do 33% w 2004) liczba Polaków, którzy zaliczają się do ludzi szczęśliwych.
- W ostatnich dziesięciu latach odnotowujemy wzrost satysfakcji życiowej Polaków. Przybyło badanych deklarujących zadowolenie ze swojego dotychczasowego życia (wzrost z 53% w roku 1994 do 62% w 2004), prawie nie zmienił się odsetek wyrażających średnie zadowolenie (odpowiednio: 33% i 31%), natomiast o połowę ubyło tych, którzy odczuwają niezadowolenie (spadek z 12% do 6%).
- Niezmiennie najbardziej satysfakcjonujące dla Polaków jest życie rodzinne. Niemal wszyscy rodzice wyrażają zadowolenie ze swoich dzieci (95%), a zdecydowana większość małżonków (84%) czerpie satysfakcję ze swojego związku.
- Od roku 2000 stopniowo, choć z wahaniami, przybywa też osób zadowolonych z miejsca zamieszkania - obecnie stanowią one 75% (9% wyraża niezadowolenie).
- Stosunkowo wysoki, w porównaniu z wcześniejszymi pomiarami, jest stopień zadowolenia z przebiegu pracy zawodowej - wyraża je 57% tych, którzy są zatrudnieni lub kiedykolwiek pracowali.
- Co drugi Polak (52%) czuje się usatysfakcjonowany swoim stanem zdrowia, natomiast o połowę mniej (27%) wyraża niezadowolenie ze swojej kondycji zdrowotnej.
- Niezmiennie najmniej zadowolenia dostarcza Polakom ekonomiczny wymiar życia, jednak od roku 1994 systematycznie rośnie satysfakcja z materialnych warunków bytu, a jednocześnie maleje niezadowolenie z sytuacji finansowej. Pod koniec 2004 roku zadowolenie ze swoich warunków bytu deklarowało 40% badanych, a 24% wyrażało niezadowolenie. Satysfakcję z dochodów i sytuacji finansowej odczuwało zaledwie 16% Polaków, natomiast co drugi (51%) był niezadowolony.

Z naszych wieloletnich badań, przeprowadzanych już u schyłku PRL i kontynuowanych w przełomowym roku 1989 oraz w późniejszych fazach transformacji, wynika, że samopoczucie Polaków systematycznie się poprawia. Nowa rzeczywistość - mimo poważnych problemów, jakie niesie - w skali całego społeczeństwa sprzyja także umacnianiu pozytywnych autoidentyfikacji mierzonych na skali życiowego szczęścia i pecha, a przede wszystkim korzystnie wpływa na poziom satysfakcji życiowej Polaków¹.

SZCZĘŚLIWI CZY PECHOWCY?

W porównaniu z końcowym okresem PRL w roku 2004 prawie dwukrotnie zwiększyła się liczba Polaków, którzy zaliczają się do ludzi szczęśliwych.



¹ Badanie „Aktualne problemy i wydarzenia” (175) przeprowadzono w dniach 3-6 grudnia 2004 roku na liczącej 973 osoby reprezentatywnej próbie losowej dorosłych Polaków.

W roku 1988 odsetek osób uważających się za szczęściarzy był wyjątkowo niski (18%) i niemal równoważył się z odsetkiem pechowców (16%). Po dekadzie przemian, w roku 1999 odnotowaliśmy znaczny wzrost odsetka autoidentyfikacji pozytywnych i ich liczebną przewagę nad negatywnymi, która utrzymała się do dzisiaj. W grudniu 2004 roku do grona ludzi szczęśliwych zaliczał się co trzeci Polak (33%), a więc było ich prawie dwa razy więcej niż w roku 1988. Co szósty badany (16%), czyli tyle samo co wtedy, uważał siebie za pechowca. Ponad połowa respondentów (51%, spadek o 14 punktów) sytuowała się natomiast pomiędzy tymi biegunami twierdząc, że w życiu różnie bywa. Można więc uznać, że w skali całego społeczeństwa nowa rzeczywistość sprzyja umacnianiu pozytywnych autoidentyfikacji.

Autoidentyfikacje dotyczące szczęścia lub pecha są wyraźnie zróżnicowane społecznie (zob. tabele aneksowe). Pozytywnym deklaracjom sprzyja przede wszystkim młody wiek i zadowolenie z sytuacji materialnej. Za szczęściarzy uważa się większość uczącej się młodzieży (61%) oraz co drugi młody człowiek w wieku od 18 do 24 lat. Poczucie życiowego szczęścia deklaruje również ponad połowa badanych żyjących w dobrych warunkach materialnych (58%), najlepiej sytuowanych, o dochodach powyżej 1200 zł na osobę w rodzinie (57%)², a także co drugi przedstawiciel kadry kierowniczej i inteligencji (52%) oraz mający wyższe wykształcenie (50%). Natomiast im niższa pozycja zawodowa i wykształcenie ankietowanych oraz gorsze warunki materialne ich gospodarstw domowych, niższe dochody *per capita* w rodzinie, a także starszy wiek (z tym, że prawidłowość ta nie dotyczy już osób mających 55 lat i więcej), tym mniej osób uznających się za szczęściarzy.

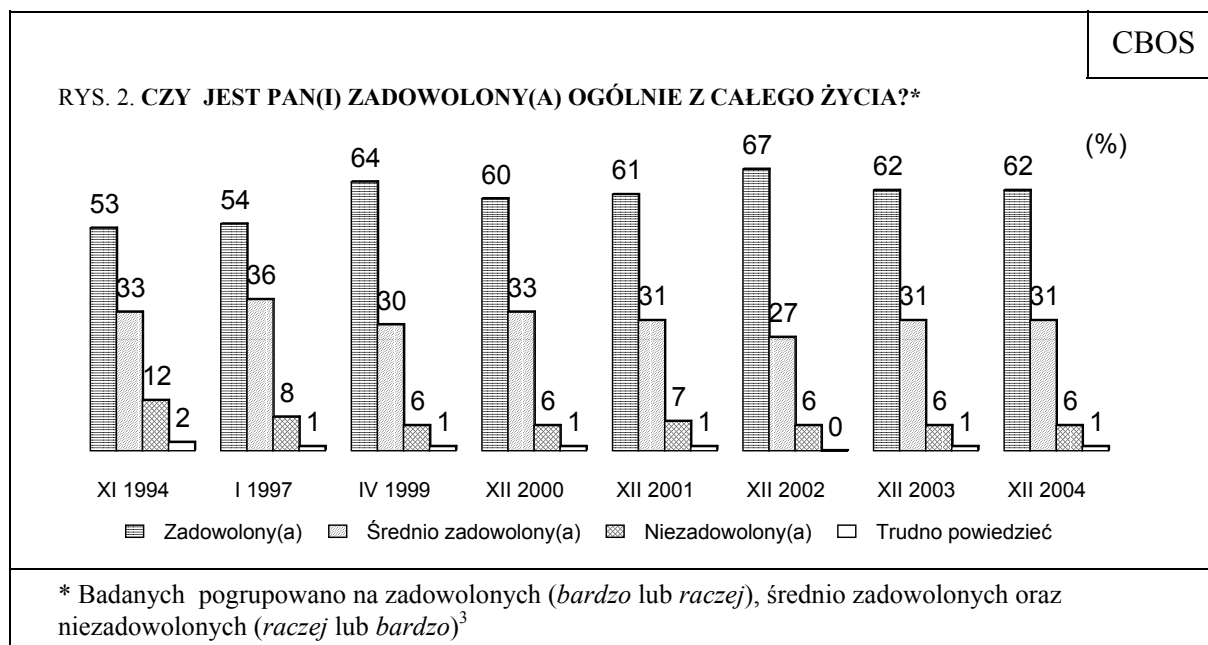
Poczucie życiowego pecha stosunkowo najczęściej towarzyszy ludziom najbardziej upośledzonym społecznie - oceniającym warunki materialne swoich gospodarstw jako złe (31%), najgorzej sytuowanym (26%), bezrobotnym (26%), znajdującym się w trwale złym stanie zdrowia, czyli rencistom (24%), a także osobom dotkniętym rodzinną traumą - śmiercią współmałżonka lub rozwodem (24%). Mimo że wśród ogółu badanych pozytywne autoidentyfikacje są deklarowane dwukrotnie częściej niż negatywne, w większości wymienionych grup są równie częste, a wśród ludzi żyjących w złych warunkach materialnych odnotowujemy nawet dwukrotną przewagę pechowców nad szczęściarzami.

² Ciekawe, że wśród sytuowanych nieco gorzej (od 901 do 1200 zł na osobę w rodzinie) zaledwie 35% badanych zalicza się do szczęśliwców.

ZADOWOLENI CZY MALKONTENCI?

Nowa rzeczywistość nie tylko sprzyja poczuciu życiowego szczęścia, ale korzystnie wpływa też na stopień satysfakcji życiowej Polaków.

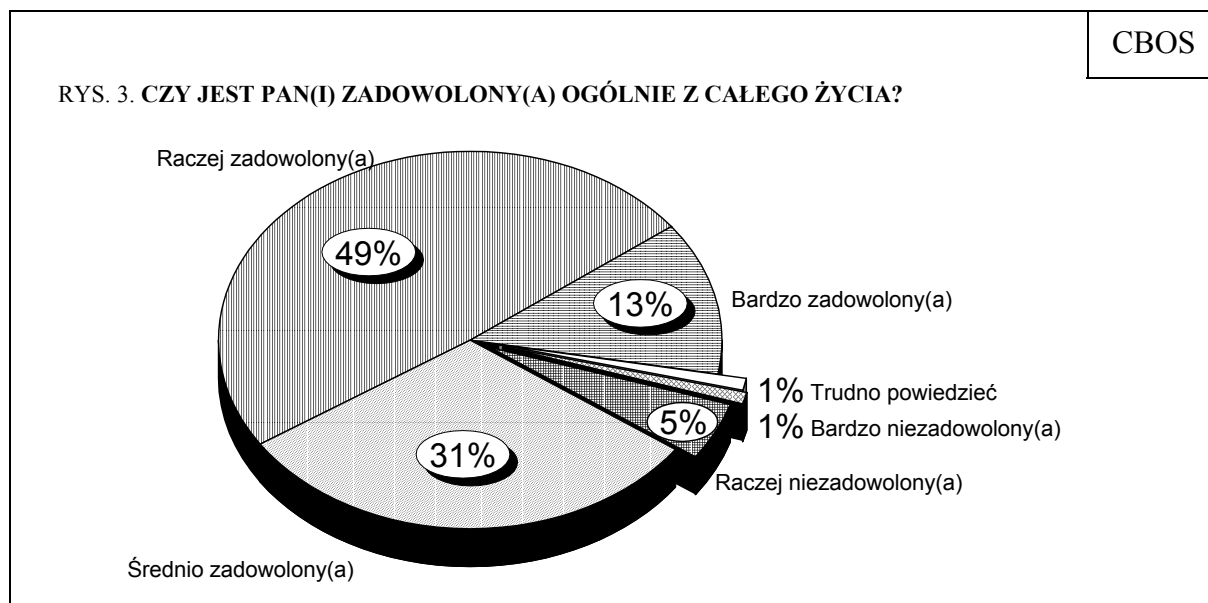
Przed dziesięcioma laty, w roku 1994, niewiele ponad połowa badanych (53%) deklarowała ogólne zadowolenie ze swojego życia, jedna trzecia (33%) czuła się średnio zadowolona, a niemal co ósmy (12%) był niezadowolony. Pięć lat później, w roku 1999 odnotowaliśmy wyraźną poprawę - przybyło osób zadowolonych z życia (wzrost o 11 punktów), natomiast o połowę zmniejszył się odsetek niezadowolonych (spadek o 6 punktów). Od tego czasu większość Polaków odczuwa życiową satysfakcję, mniej więcej jedna trzecia uznaje się za średnio zadowolonych i tylko nieliczni deklarują niezadowolenie.



Mimo że od sześciu lat poziom zadowolenia pozostaje w zasadzie stabilny, widać, że w tym okresie najlepszy dla Polaków był rok 2002. W kolejnym roku zadowolenie z życia nieco zmalało i pozostało na takim poziomie również w 2004 roku. Pełną satysfakcję z dotychczasowego życia deklarowała pod koniec ubiegłego roku ponad jedna ósma ankietowanych (13%). Największa grupa (49%) była bardziej powściągliwa w ocenie,

³ O takim pogrupowaniu zdecydowała analiza korelacji wskazująca, że badani deklarujący średnie zadowolenie są najbardziej podobni do tych, którzy oceniają, że są raczej niezadowoleni.

uznając się za raczej zadowolonych, a niemal co trzeci badany (31%) określił poziom swojej satysfakcji życiowej jako średni. Niezadowolenie z całego swojego życia zadeklarowało 6% Polaków (w tym zaledwie 1% uznało się za bardzo niezadowolonych).



Pytanie o ogólne zadowolenie z życia, wymagające refleksji nad całym życiem i jego oceny, poprzedzone było siedmioma pytaniami szczegółowymi, które dotyczyły stopnia zadowolenia z różnych aspektów życia osobistego i rodzinnego, z pominięciem spraw publicznych. Odpowiedzi ankietowanych świadczą o tym, że poszczególne sfery prywatnego życia w bardzo różnym stopniu dostarczają Polakom satysfakcji.

Tabela 1

Czy na ogół jest Pan(i) zadowolony(a):	Bardzo zadowolony	Raczej zadowolony	Średnio zadowolony	Raczej niezadowolony	Bardzo niezadowolony
	w procentach				
- ze swoich dzieci*	64	31	4	1	0
- ze swego małżeństwa*	51	33	9	2	3
- ze swojego miejsca zamieszkania	23	52	15	6	3
- z przebiegu pracy zawodowej*	14	43	26	10	5
- ze stanu swojego zdrowia	16	36	21	18	9
- z materialnych warunków bytu	6	34	37	16	8
- ze swoich dochodów i sytuacji finansowej	2	14	31	24	27

* Swoje zadowolenie z tych dziedzin życia oceniali tylko ci respondenci, którzy mieli doświadczenia jako rodzice (733 osoby), małżonkowie (653 osoby), pracujący zawodowo (609 osób). Pominięto odpowiedzi „trudno powiedzieć”

Dla Polaków niezmiennie najbardziej satysfakcjonujące jest życie rodzinne. W roku 2004, podobnie jak w sondażach z lat wcześniejszych, niemal wszyscy rodzice wyrażali zadowolenie ze swoich dzieci, z tym że pełną satysfakcję deklarowało prawie dwie trzecie z nich, a niemal jedna trzecia była bardziej powściągliwa w tej ocenie. Za ledwie co setny rodzic (1%) przyznał się do niezadowolenia ze swojego potomstwa. Satysfakcję ze swojego związku czerpie też zdecydowana większość małżonków (84%), jednak tylko co drugi jest z niego bardzo zadowolony, jedna trzecia ocenia swoje zadowolenie z umiarem, natomiast 5% mówi wprost o niezadowoleniu. Satysfakcja z małżeństwa jest tym częstsza, im lepsze warunki materialne gospodarstwa domowego (zob. tabele aneksowe).

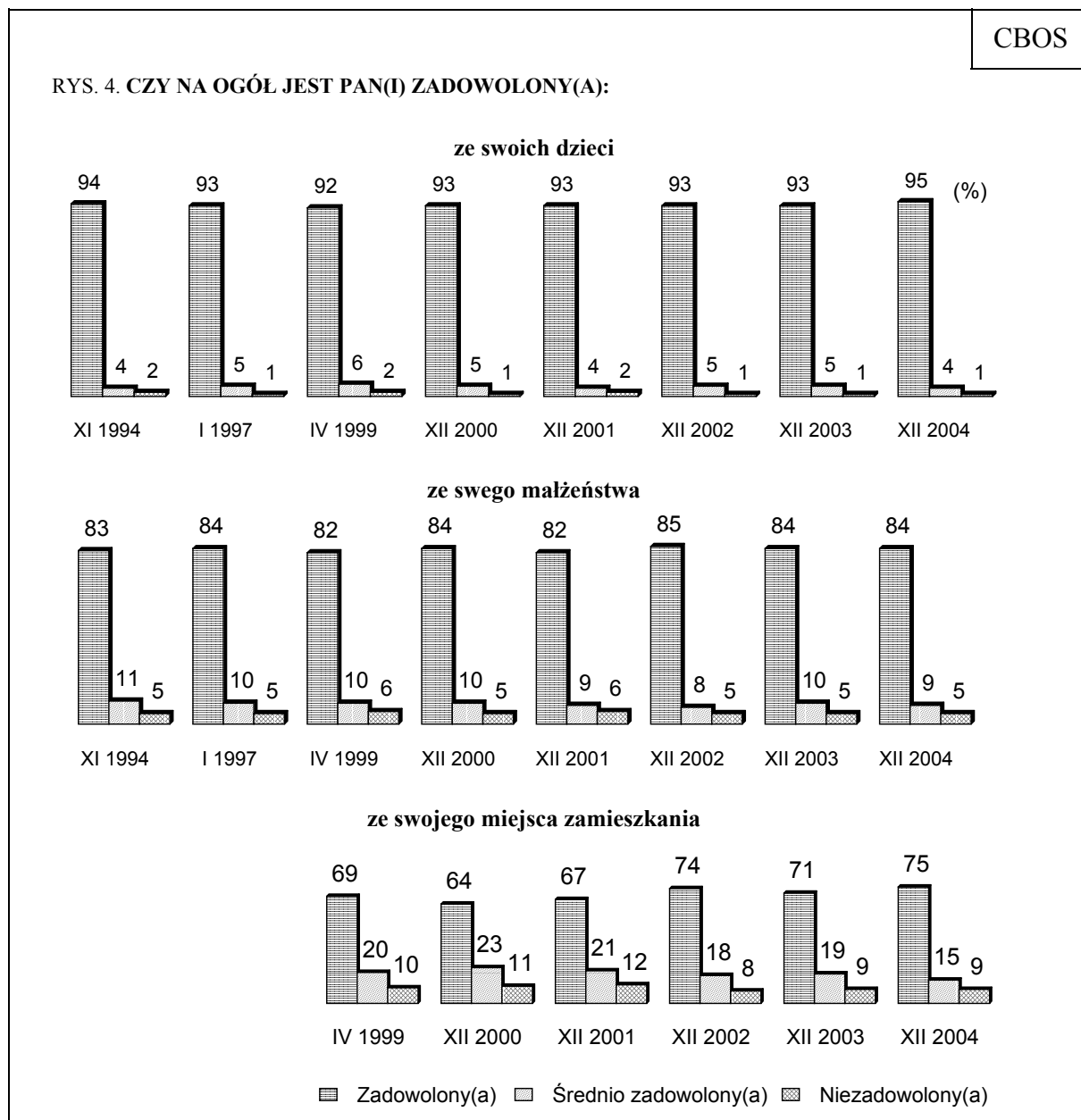
Od roku 2000 stopniowo, choć z wahaniem, przybywa również osób zadowolonych z miejsca zamieszkania - obecnie stanowią one trzy czwarte badanych (75%), jednak tylko niespełna co czwarty (23%) jest w pełni zadowolony ze swojej „małej ojczyzny”, ponad połowa ocenia swoje zadowolenie bardziej wstrzemięźliwie, a co jedenasty (9%) wyraża niezadowolenie.

Stosunkowo wysoki, w porównaniu z wcześniejszymi pomiarami, jest także stopień zadowolenia z przebiegu pracy zawodowej - obecnie wyraża je ponad połowa tych, którzy mają zatrudnienie lub pracowali w przeszłości (57%), z tym że tylko co siódmy z nich jest całkowicie usatysfakcjonowany swoim życiem zawodowym, a pozostali czerpią z niego umiarkowaną satysfakcję, natomiast ponad jedna siódma (15%) wyraża niezadowolenie. Satysfakcja z pracy silnie wiąże się z cechami położenia społecznego badanych - jest tym większa, im wyższa ich pozycja zawodowa, wyższe dochody przypadające na osobę w rodzinie oraz lepsze warunki materialne gospodarstwa domowego. Z przebiegu pracy zawodowej przede wszystkim niezadowoleni są obecni bezrobotni (61%), ale także - choć w mniejszym stopniu - rolnicy (24%) i robotnicy niewykwalifikowani (23%).

Podobnie kształtuje się zadowolenie Polaków ze stanu swojego zdrowia, jednak w tym przypadku odsetek niezadowolonych jest znacznie wyższy niż w wymiarach dotychczas omawianych (27%). Na opinie w tej kwestii wpływa przede wszystkim wiek, ale także wykształcenie i warunki materialne - im respondenci są starsi, mniej wykształceni i mają gorsze warunki życia, tym mniejsza jest ich satysfakcja z kondycji zdrowotnej.

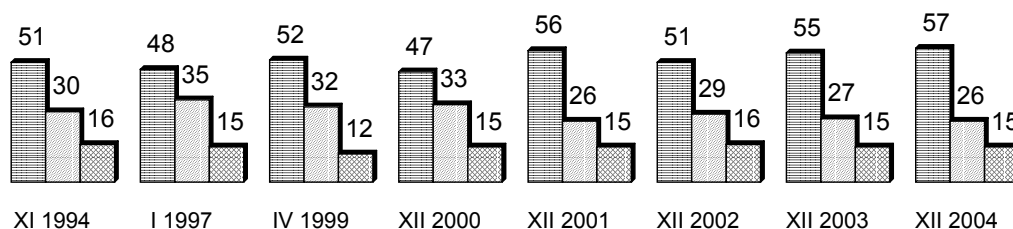
Niezmiennie najmniej satysfakcji dostarcza Polakom ekonomiczny wymiar egzystencji, choć należy podkreślić, że w ostatniej dekadzie widoczna jest stopniowa poprawa w tej dziedzinie. Zadowolenie ze swoich warunków bytu deklarowało w grudniu 2004 roku dwie piąte badanych (a więc nieco więcej niż rok wcześniej i znacznie więcej niż

w latach 1994 i 1997), lecz nadal tylko 6% badanych jest nimi w pełni usatysfakcjonowanych, natomiast co czwarty (24%) wyraża niezadowolenie. Satysfakcja z dochodów i sytuacji finansowej jest udziałem zaledwie co szóstego respondenta (16%). Mimo że w ostatniej dekadzie stopniowo malał poziom niezadowolenia z tej sfery życia, nadal doświadcza go połowa Polaków, w tym ponad jedna czwarta (27%) jest bardzo niezadowolona ze swoich dochodów i sytuacji finansowej. Satysfakcja z ekonomicznego wymiaru egzystencji jest silnie związana z położeniem społecznym badanych - poziomem dochodów przypadających na osobę w rodzinie, pozycją zawodową, wykształceniem oraz sytuacją życiową wyznaczoną przez bezrobocie i trwale zły stan zdrowia (zob. tab. aneksowe).

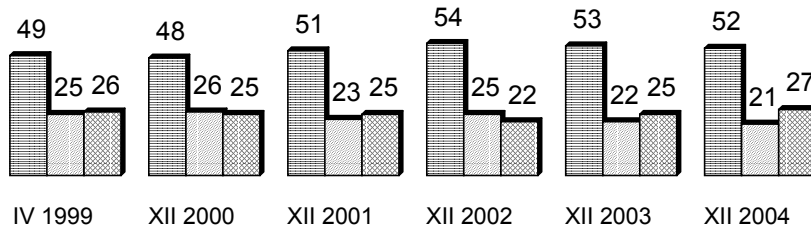


RYS. 4 (cd.). CZY NA OGÓL JEST PAN(I) ZADOWOLONY(A):

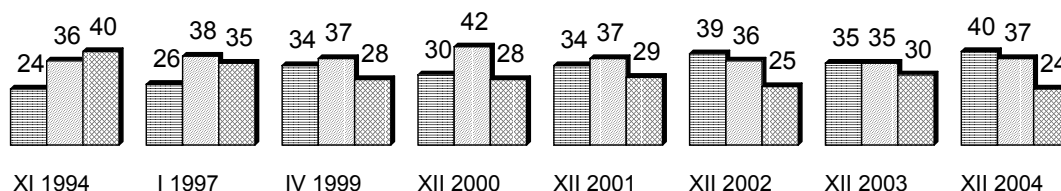
z przebiegu pracy zawodowej



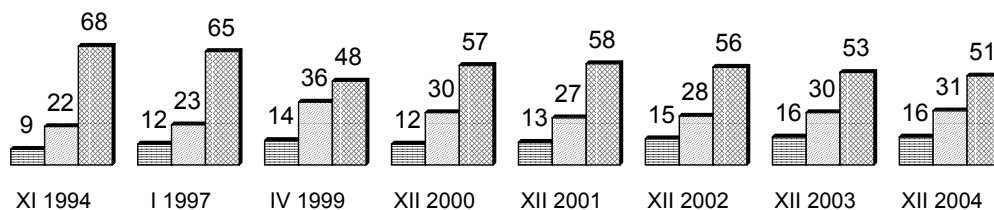
ze stanu swojego zdrowia



z materialnych warunków bytu



ze swoich dochodów i sytuacji finansowej



■ Zadowolony(a) □ Średnio zadowolony(a) ▨ Niezadowolony(a)

Pominięto odpowiedzi „trudno powiedzieć”

Wszystkie omówione wymiary zadowolenia są ze sobą silnie skorelowane, aby więc określić wpływ każdego z nich na ogólne zadowolenie z życia, należy niejako wyłączyć oddziaływanie pozostałych. Pozwala na to analiza regresji, z której wynika, że w latach 1999 - 2004 o poziomie ogólnej satysfakcji z życia w Polsce decydowało przede wszystkim

zadowolenie z własnego zdrowia. Bardzo duże znaczenie miała także satysfakcja z małżeństwa oraz miejsca zamieszkania, jednak wpływ każdego z tych wymiarów na ogólne zadowolenie z życia w ostatnim roku zmalał. Od roku 2003 wyraźnie wzrosło natomiast znaczenie satysfakcji z przebiegu pracy zawodowej, które w roku 2004 okazało się równie ważne jak zadowolenie ze stanu zdrowia. Stosunkowo najmniejsze znaczenie ma satysfakcja z ekonomicznego wymiaru życia, tzn. z sytuacji finansowej i dochodów, natomiast samo zadowolenie z materialnych warunków życia w większości pomiarów w ogóle nie wpływa na stopień ogólnej satysfakcji życiowej (podobnie jak zadowolenie z potomstwa)⁴.

Tabela 2

Zadowolenie z różnych aspektów życia	Poziom ogólnego zadowolenia z życia Współczynniki regresji Beta* według terminów badań					
	1999	2000	2001	2002	2003	2004
Ze stanu zdrowia	0,25 (0,42)	0,21 (0,39)	0,22 (0,35)	0,26 (0,36)	0,22 (0,41)	0,24 (0,42)
Z przebiegu pracy zawodowej	0,16 (0,34)	0,11 (0,35)	0,19 (0,39)	0,13 (0,32)	0,16 (0,38)	0,23 (0,44)
Z miejsca zamieszkania	0,27 (0,42)	0,22 (0,40)	0,15 (0,33)	0,21 (0,37)	0,24 (0,43)	0,16 (0,35)
Z małżeństwa	0,21 (0,37)	0,20 (0,39)	0,22 (0,39)	0,18 (0,36)	0,27 (0,42)	0,15 (0,34)
Z dochodów i sytuacji finansowej	0,09 (0,29)	0,14 (0,31)	0,12 (0,33)	0,12 (0,33)	0,13 (0,37)	0,14 (0,37)
Z materialnych warunków życia	0,09 (0,33)	0,11 (0,35)	0,08 (0,33)	0,07 (0,31)	0,06 (0,36)	0,08 (0,38)
Z dzieci	0,07 (0,31)	0,07 (0,29)	0,07 (0,25)	0,13 (0,29)	0,01 (0,28)	0,07 (0,26)
Wielkość wariancji wyjaśnionej przez subiektywne czynniki (R ²)	0,42	0,39	0,36	0,37	0,43	0,40
* W nawiasach podano współczynniki korelacji r Pearsona. Wytłuszczono tylko istotne statystycznie współczynniki regresji Beta						

Z analizy regresji wynika ponadto, że wszystkie uwzględnione w naszych badaniach wymiary zadowolenia mają stosunkowo wysoką wartość eksplanacyjną, wyjaśniają bowiem około 40% zmienności ogólnej satysfakcji życiowej Polaków. Znacznie mniejszą moc wyjaśniania (około 10% zmienności) mają czynniki obiektywne, czyli uwzględnione w badaniu cechy społeczno-demograficzne ankietowanych.

Analiza regresji umożliwiającą wyeliminowanie wpływu skorelowanych ze sobą czynników obiektywnych ukazuje ponadto, że w ostatnich sześciu latach o zadowoleniu z życia decydują przede wszystkim takie wyznaczniki sytuacji życiowej ludzi, jak wiek oraz

⁴ Nieistotny statystycznie okazuje się badany za pomocą regresji wpływ „netto” uzyskany po wyłączeniu oddziaływania innych wymiarów zadowolenia. Gdy nie eliminuje się tego oddziaływania, związki zadowolenia z materialnych warunków życia oraz z potomstwa z ogólnym zadowoleniem z życia okazują się znacznie silniejsze (na co wskazują wysokie wartości współczynników korelacji).

stan cywilny. Zależy ono także, choć w mniejszym stopniu, od poziomu wykształcenia oraz nieregularnie - od wysokości dochodów. Natomiast ani płeć, ani wielkość miejsca zamieszkania czy częstość praktyk religijnych same nie mają wpływu na poziom satysfakcji życiowej Polaków.

Tabela 3

Cechy społeczno-demograficzne wyznaczające sytuację życiową badanych	Poziom ogólnego zadowolenia z życia Współczynnik regresji Beta* według terminów badań					
	1999	2000	2001	2002	2003	2004
Wiek	-0,21 (-0,16)	-0,23 (-0,17)	-0,15 (-0,13)	-0,28 (-0,18)	-0,32 (-0,14)	-0,26 (-0,18)
Stan cywilny (pozostawanie w związku mażeńskim versus w stanie wolnym)	0,14 (0,07)	0,17 (0,10)	0,21 (0,15)	0,20 (0,10)	0,23 (0,14)	0,24 (0,15)
Wiek (do kwadratu)	-0,14 (0,02)	-0,18 (0,02)	-0,10 (0,06)	-0,17 (0,01)	-0,17 (0,06)	-0,19 (0,08)
Wykształcenie	0,14 (0,19)	0,09 (0,15)	0,17 (0,21)	0,08 (0,18)	0,11 (0,19)	0,12 (0,17)
Częstość praktyk religijnych	0,08 (0,09)	0,07 (0,01)	0,08 (0,03)	0,07 (0,04)	0,07 (0,05)	0,07 (0,02)
Płeć	0,02 (0,03)	0,07 (0,09)	0,06 (0,08)	0,06 (0,08)	0,01 (0,02)	0,07 (0,08)
Dochody na osobę w rodzinie	0,10 (0,11)	0,09 (0,11)	0,05 (0,09)	0,18 (0,17)	0,14 (0,12)	0,04 (0,04)
Wielkość miejsca zamieszkania	0,04 (0,02)	0,04 (0,06)	0,02 (0,09)	0,02 (0,05)	0,06 (0,01)	0,01 (0,04)
Wielkość wariancji wyjaśnionej przez cechy społeczno-demograficzne	0,08	0,08	0,09	0,11	0,13	0,10
* W nawiasach podano współczynniki korelacji r Pearsona. Wytłuszczono tylko istotne statystycznie współczynniki regresji Beta						

Analiza procentowa ukazująca związki między cechami społeczno-demograficznymi a satysfakcją z życia (bez eliminowania wpływu cech skorelowanych ze sobą) w zasadzie potwierdza ogólne wnioski płynące z analizy regresji. Pozwala ponadto na bardziej szczegółowy opis tych powiązań zwracając uwagę na fakt, że we wszystkich grupach społeczno-demograficznych większość badanych deklaruje zadowolenie z życia, lecz poziom satysfakcji jest wyraźnie zróżnicowany w zależności od położenia społecznego ankietowanych.

Tabela 4

Cechy społeczno-demograficzne wyznaczające sytuację życiową badanych	Czy jest Pan(i) zadowolony(a) ogólnie z całego życia?		
	Zadowoleni (raczej i bardzo)	Średnio zadowoleni	Niezadowoleni (raczej i bardzo)
w procentach			
Płeć			
Mężczyźni	66	28	5
Kobiety	59	34	7
Wiek			
18 - 24	77	21	1
25 - 34	75	22	3
35 - 44	59	35	5
45 - 54	56	35	7
55 - 64	54	37	7
65 - 74	50	43	7
75 i więcej	45	34	21
Stan cywilny			
Żonaty / mężatka	66	30	3
Kawaler / panna	66	29	5
Rozwiedziony(a), w separacji, wdowiec/wdowa	40	39	19
Wykształcenie			
Podstawowe	49	40	10
Zasadnicze zawodowe	59	34	5
Średnie	70	26	4
Wyższe	76	19	3
Grupa zawodowa - pracujący			
Kadra kierownicza, inteligencja	81	13	5
Pracownicy umysłowi niższego szczebla	84	14	0
Pracownicy fizyczno-umysłowi	62	31	7
Robotnicy wykwalifikowani	62	32	5
Robotnicy niewykwalifikowani	55	38	7
Rolnicy	56	38	5
Pracujący na własny rachunek poza rolnictwem	84	13	0
Bierni zawodowo			
Renciści	42	47	9
Emeryci	52	38	9
Uczniowie i studenci	85	15	0
Bezrobotni	51	41	8
Gospodynie domowe i in.	69	29	2
Dochody na osobę w rodzinie			
Do 300 zł	50	41	8
301 - 500	63	31	5
501 - 900	55	37	7
901 - 1200	74	22	4
Powyżej 1200 zł	80	14	6
Ocena warunków materialnych gospodarstwa domowego			
Złe	43	44	12
Średnie	60	34	5
Dobre	86	13	0
W tabeli pominięto odpowiedzi „trudno powiedzieć”			

Wiek jest jednym z podstawowych czynników różnicujących poziom satysfakcji życiowej Polaków. Najbardziej zadowoleni z życia są ludzie młodzi (w wieku od 18 do 34 lat), natomiast wraz z upływem lat zadowolenie stopniowo maleje i najniższe jest u osób w wieku powyżej 74 lat (w tej grupie co piąty badany deklaruje niezadowolenie z życia). Wiąże się to zapewne z faktem, że wiek nie tylko determinuje stan zdrowia oraz wpływa na sytuację materialną ludzi (szczególnie po przejściu na emeryturę), ale jest także jednym z ważniejszych kryteriów różnicujących możliwość przystosowania się Polaków do nowej rzeczywistości⁵.

O tym, że zadowoleniu z życia nie sprzyja wiek emerytalny, a przede wszystkim trwale zły stan zdrowia, świadczy fakt, że do najmniej usatysfakcjonowanych należą w Polsce renciści (42% zadowolonych i 9% niezadowolonych) i emeryci (odpowiednio: 52% i 9%). Zaliczają się do nich także ludzie upośledzeni materialnie: negatywnie oceniający kondycję swoich gospodarstw domowych (43% i 12%) i najgorzej sytuowani, o najniższych dochodach na osobę w rodzinie (50% i 8%), z podstawowym wykształceniem (49% i 10%) oraz bezrobotni (51% i 8%). Natomiast im młodszy są respondenci i lepiej wykształceni, a także im wyższą mają pozycję zawodową, lepsze warunki materialne i finansowe (choć tu mniej regularna zależność), tym częściej deklarują ogólną satysfakcję z życia.

Do najbardziej zadowolonych należą przedstawiciele uczącej się młodzieży, uczniowie i studenci (85% zadowolonych i 0 niezadowolonych), badani żyjący w dobrych warunkach materialnych (odpowiednio: 86% i 0), pracujący na własny rachunek poza rolnictwem i pracownicy umysłowi niższego szczebla (odpowiednio: po 84% i 0), a także kadra kierownicza i inteligencja (81% i 5%) oraz ludzie najlepiej sytuowani (80% i 6%).

Analiza regresji wykazała, że o poziomie ogólnej satysfakcji życiowej w znacznym stopniu decyduje stan cywilny (pozostawanie w związku małżeńskim versus w stanie wolnym). Z perspektywy ostatnich sześciu lat widać ponadto, że rola tego czynnika stopniowo rośnie (w roku 1999 współczynnik Beta wynosił 0,14, rok później 0,17, a w kolejnych latach: 0,21, 0,20, 0,23 i 0,24). Jednak analiza procentowa ukazuje, że decydujące znaczenie ma w tym wypadku związana ze stanem cywilnym sytuacja osobista. Okazuje się bowiem, że satysfakcja życiowa jest w takim samym stopniu udziałem małżonków, jak osób,

⁵ Związane z wiekiem doświadczenia życiowe niosą bowiem przywiązanie do dawnych sposobów życia, które po przełomie roku 1989 w znacznej mierze przestały być użyteczne i w sytuacji gwałtownych przemian utrudniają wypracowanie nowych strategii radzenia sobie z rzeczywistością.

które nigdy nie były w formalnym związku, czyli kawalerów i panien (po 66% zadowolonych oraz odpowiednio: 3% i 5% niezadowolonych). Natomiast wśród osób owdowiałych i rozwiedzionych zaledwie dwie piąte odczuwa satysfakcję z życia (40%) i aż jedna piąta (19%) deklaruje niezadowolenie. Tak więc trauma spowodowana przez śmierć współmałżonka lub rozwód okazuje się, obok starszego wieku, trwale złego stanu zdrowia i upośledzenia społeczno-ekonomicznego, jednym z podstawowych czynników obniżających poziom satysfakcji życiowej Polaków.



Wyniki naszych wieloletnich badań powinny skłonić publicystów do złagodzenia pojawiającego się w mediach poglądu, że w Polsce panuje kultura narzekania, a Polacy należą do największych malkontentów na świecie⁶. Większość Polaków deklaruje bowiem zadowolenie ze swojego dotychczasowego życia, a w latach 1994 - 2004 odsetek zadowolonych znacznie się zwiększył. Spośród siedmiu sfer życia prywatnego niezmiennie najbardziej satysfakcjonujące dla Polaków jest życie rodzinne - powszechne są deklaracje zadowolenia ze swoich dzieci oraz małżeństwa. Od roku 2000 stopniowo, choć z wahaniem, przybywa też osób zadowolonych z miejsca zamieszkania, swojej „małej ojczyzny” - obecnie stanowią one trzy czwarte badanych. Ponad połowa tych, którzy kiedykolwiek pracowali, odczuwa również zadowolenie z przebiegu swojej pracy. Ponadto co drugi Polak czuje się usatysfakcjonowany swoim stanem zdrowia. Niezmiennie najmniej zadowolenia dostarcza Polakom ekonomiczny wymiar życia, szczególnie zaś poziom dochodów (z którego połowa badanych jest niezadowolona), jednak od roku 1994 systematycznie rośnie również satysfakcja z materialnych warunków bytu, a jednocześnie maleje niezadowolenie z sytuacji finansowej.

W porównaniu ze schyłkowym okresem PRL odnotowujemy także pozytywne zmiany autoidentyfikacji na skali życiowego szczęścia i pecha - obecnie niemal dwukrotnie więcej osób niż w roku 1988 zalicza się do ludzi szczęśliwych.

⁶ Zob. B. Wojciszke, *Kraj pustych szklanek*, „Polityka” nr 50, 11 grudnia 2004; J. Żakowski, *Kto ma dziś szczęście*, „Polityka” nr 12, 20 marca 2004.

Z naszych analiz wynika ponadto, że stopień satysfakcji życiowej Polaków oraz ich autoidentyfikacje są silnie zróżnicowane społecznie, a deklarowane niezadowolenie i poczucie życiowego pecha jest uzasadnione obiektywnie trudnym położeniem życiowym ludzi - emerytalnym wiekiem, trwale złym stanem zdrowia, traumatyczną sytuacją rodzinną (śmiercią współmałżonka lub rozwodem), bezrobociem oraz wyjątkowo niską pozycją społeczną i ekonomiczną.

Opracowała

Bogna WCIÓRKA



A N E K S

Tabela 1. Czy może Pan(i) powiedzieć o sobie, że należy Pan(i) raczej do ludzi szczęśliwych czy też pechowych? 1 - Zaliczył(a)bym się do szczęśliwców; 2 - Określił(a)bym się jako pechowiec; 3 - Różnie bywa

	(%)				
	1	2	3	Trudno powiedzieć	Liczba osób
Ogółem	33	16	51	0	973
Płeć					
Mężczyźni	35	16	49	0	466
Kobiety	31	15	53	0	507
Wiek					
18-24 lat	51	10	39	0	153
25-34	44	12	44	0	178
35-44	33	15	52	0	163
45-54	20	22	58	0	200
55-64	26	22	52	0	113
65 lat i więcej	26	14	60	0	165
Miejsce zamieszkania					
Wieś	30	13	57	0	360
Miasto do 20 tys.	30	18	52	0	119
20-100 tys.	33	16	51	0	187
101-500 tys.	42	18	40	0	189
501 tys. i więcej mieszk.	33	16	51	0	118
Wykształcenie					
Podstawowe	28	21	52	0	275
Zasadnicze zawodowe	27	16	57	0	253
Średnie	37	13	50	0	338
Wyższe	50	9	41	0	107
Grupa społ.-zaw. pracujący					
Kadra kier., inteligencja	52	4	44	0	77
Prac. umysł. niż. szczebla	40	10	50	0	73
Pracownicy fiz.- umysł.	30	20	50	0	75
Robotnicy wykwalifikowani	29	13	57	1	85
Robotnicy niewykwalifik.	22	20	58	0	41
Rolnicy	23	9	68	0	52
Pracujący na własny rach.	41	6	53	0	38
Bierni zawodowo					
Renciści	21	24	55	0	99
Emeryci	27	17	56	0	200
Uczniowie i studenci	61	5	34	0	77
Bezrobotni	24	26	50	0	114
Gospodynie domowe i inni	46	21	33	0	43
Pracuje w:					
inst. państw., publicznej	42	6	52	0	139
spółce właściciele					
prywatnych i państwa	24	20	56	0	71
sekt. pryw. poza rolnict.	37	14	50	0	182
prywatnym gosp. rolnym	25	8	67	0	56
Dochody na jedną osobę					
Do 300 zł	23	26	51	0	147
301-500	30	20	50	0	159
501-900	35	16	50	0	196
901-1200	35	10	55	0	96
Powyżej 1200 zł	57	3	40	0	56
Ocena własnych war. mater.					
Złe	16	31	52	0	291
Średnie	29	12	59	0	409
Dobre	58	5	38	0	272
Udział w prakt. religijnych					
Kilka razy w tygodniu	30	18	52	0	82
Raz w tygodniu	34	16	50	0	453
1-2 razy w miesiącu	31	13	56	0	146
Kilka razy w roku	29	16	54	0	212
W ogóle nie uczestniczy	44	17	39	0	78
Poglądy polityczne					
Lewica	38	10	52	0	115
Centrum	31	18	51	0	348
Prawica	42	13	45	0	245
Trudno powiedzieć	25	17	57	0	264
Stan cywilny					
Żonaty/zamężna	32	14	54	0	579
Kawaler/panna	44	15	41	0	243
Rozwiedziony(a), wdowiec/wdowa	19	24	57	0	151

Tabela 2. Czy na ogół jest Pan(i) zadowolony(a) ze swojego miejsca zamieszkania?

(%)

	Zadowolony	Średnio zadowolony	Niezadowolony	Trudno powiedzieć	Liczba osób
Ogółem	75	15	9	0	973
Płeć					
Mężczyźni	77	14	9	0	466
Kobiety	74	16	10	0	507
Wiek					
18-24 lat	76	12	12	1	153
25-34	73	16	11	0	178
35-44	76	17	8	0	163
45-54	76	13	10	1	200
55-64	79	13	8	0	113
65 lat i więcej	74	19	7	0	165
Miejsce zamieszkania					
Wieś	76	16	8	0	360
Miasto do 20 tys.	74	16	10	0	119
20-100 tys.	79	13	8	0	187
101-500 tys.	70	17	14	0	189
501 tys.i więcej mieszk.	78	13	8	1	118
Wykształcenie					
Podstawowe	75	16	8	1	275
Zasadnicze zawodowe	75	17	8	0	253
Średnie	76	14	10	0	338
Wyższe	73	13	14	0	107
Grupa społ.-zaw. pracujący					
Kadra kier., inteligencja	72	15	14	0	77
Prac.umysł.niż.szczebła	79	14	7	0	73
Pracownicy fiz.- umysł.	76	11	13	0	75
Robotnicy wykwalifikowani	82	14	4	0	85
Robotnicy niewykwalifik.	76	18	6	0	41
Rolnicy	78	10	12	0	52
Pracujący na własny rach.	76	11	13	0	38
Bierni zawodowo					
Renciści	63	24	12	1	99
Emeryci	78	17	5	0	200
Uczniowie i studenci	83	8	9	0	77
Bezrobotni	67	18	13	1	114
Gospodynie domowe i inni	78	12	10	0	43
Pracuje w:					
inst. państw., publicznej	77	14	8	0	139
spółce właścicieli					
prywatnych i państwa	81	10	9	0	71
sekt. pryw. poza rolnict.	76	15	9	0	182
prywatnym gosp. rolnym	81	8	11	0	56
Dochody na jedną osobę					
Do 300 zł	69	18	13	0	147
301-500	76	16	8	0	159
501-900	80	16	4	0	196
901-1200	77	11	12	0	96
Powyżej 1200 zł	81	9	10	0	56
Ocena własnych war. mater.					
Złe	71	16	13	0	291
Średnie	73	18	8	1	409
Dobre	83	9	7	0	272
Udział w prakt. religijnych					
Kilka razy w tygodniu	73	13	14	0	82
Raz w tygodniu	79	14	7	0	453
1-2 razy w miesiącu	76	12	11	0	146
Kilka razy w roku	69	21	9	1	212
W ogóle nie uczestniczy	74	12	15	0	78
Poglądy polityczne					
Lewica	80	12	8	0	115
Centrum	78	13	9	0	348
Prawica	77	11	11	0	245
Trudno powiedzieć	68	23	9	0	264

Tabela 3. Czy na ogół jest Pan(i) zadowolony(a) z przebiegu pracy zawodowej?

(%)

	Zadowolony	Średnio zadowolony	Niezadowolony	Trudno powiedzieć	Liczba osób
Ogółem	57	26	15	2	616
Płeć					
Mężczyźni	55	26	16	3	323
Kobiety	58	27	14	2	293
Wiek					
18-24 lat	57	16	17	9	52
25-34	53	27	18	2	134
35-44	46	30	23	1	146
45-54	59	28	11	1	156
55-64	72	21	5	2	64
65 lat i więcej	65	22	9	4	63
Miejsce zamieszkania					
Wieś	51	30	17	1	234
Miasto do 20 tys.	61	23	14	2	64
20-100 tys.	61	25	11	3	124
101-500 tys.	56	28	14	2	110
501 tys. i więcej mieszk.	61	17	16	5	84
Wykształcenie					
Podstawowe	50	29	18	3	116
Zasadnicze zawodowe	52	30	15	3	177
Średnie	57	24	16	3	228
Wyższe	72	19	9	0	94
Grupa społ.-zaw. pracujący					
Kadra kier., inteligencja	75	17	7	1	77
Prac. umysł. niż. szczebla	71	25	4	0	73
Pracownicy fiz.- umysł.	57	26	12	4	74
Robotnicy wykwalifikowani	48	36	13	2	85
Robotnicy niewykwalifik.	41	29	23	7	41
Rolnicy	32	42	24	3	52
Pracujący na własny rach.	63	26	7	4	38
Bierni zawodowo					
Renciści	67	19	14	0	39
Emeryci	66	24	7	3	80
Uczniowie i studenci	100	0	0	0	1
Bezrobotni	25	14	61	0	42
Gospodynie domowe i inni	50	30	13	6	14
Pracuje w:					
inst. państw., publicznej	72	23	4	1	139
spółce właścicieli					
prywatnych i państwa	46	36	15	3	68
sekt. pryw. poza rolnict.	55	26	15	4	182
prywatnym gosp. rolnym	36	38	23	2	56
Dochody na jedną osobę					
Do 300 zł	42	34	23	1	91
301-500	53	24	21	2	104
501-900	60	25	12	3	127
901-1200	60	29	8	3	66
Powyżej 1200 zł	66	29	5	0	40
Ocena własnych war. mater.					
Złe	41	24	31	4	179
Średnie	56	30	11	3	256
Dobre	74	22	4	0	179
Udział w prakt. religijnych					
Kilka razy w tygodniu	61	19	14	5	46
Raz w tygodniu	56	29	14	1	293
1-2 razy w miesiącu	51	28	14	6	88
Kilka razy w roku	55	25	18	2	134
W ogóle nie uczestniczy	65	16	17	2	53
Poglądy polityczne					
Lewica	62	24	14	0	79
Centrum	59	23	15	3	235
Prawica	57	28	12	2	165
Trudno powiedzieć	49	29	19	3	135

Tabela 4. Czy na ogół jest Pan(i) zadowolony(a) ze stanu swojego zdrowia?

(%)

	Zadowolony	Średnio zadowolony	Niezadowolony	Trudno powiedzieć	Liczba osób
Ogółem	52	21	27	0	973
Płeć					
Mężczyźni	61	16	22	0	466
Kobiety	44	24	32	0	507
Wiek					
18-24 lat	84	10	7	0	153
25-34	72	18	10	0	178
35-44	59	24	17	0	163
45-54	41	27	31	0	200
55-64	38	23	39	0	113
65 lat i więcej	18	20	62	0	165
Miejsce zamieszkania					
Wieś	49	21	30	0	360
Miasto do 20 tys.	49	22	29	0	119
20-100 tys.	62	16	22	0	187
101-500 tys.	51	22	28	0	189
501 tys. i więcej mieszk.	53	24	24	0	118
Wykształcenie					
Podstawowe	36	19	44	0	275
Zasadnicze zawodowe	54	20	25	0	253
Średnie	58	22	20	0	338
Wyższe	68	22	10	0	107
Grupa społ.-zaw. pracujący					
Kadra kier., inteligencja	65	28	7	0	77
Prac. umysł. niż. szczebla	69	24	6	0	73
Pracownicy fiz.- umysł.	76	16	9	0	75
Robotnicy wykwalifikowani	65	20	15	0	85
Robotnicy niewykwalifik.	53	15	31	0	41
Rolnicy	43	24	33	0	52
Pracujący na własny rach.	79	14	7	0	38
Bierni zawodowo					
Renciści	17	20	63	0	99
Emeryci	25	22	54	0	200
Uczniowie i studenci	80	13	6	0	77
Bezrobotni	62	19	20	0	114
Gospodynie domowe i inni	53	33	14	0	43
Pracuje w:					
inst. państw., publicznej	65	25	9	0	139
spółce właścicieli					
prywatnych i państwa	70	12	18	0	71
sekt. pryw. poza rolnict.	70	19	12	0	182
prywatnym gosp. rolnym	44	24	32	0	56
Dochody na jedną osobę					
Do 300 zł	48	23	29	0	147
301-500	60	15	25	0	159
501-900	46	18	36	0	196
901-1200	46	29	25	0	96
Powyżej 1200 zł	60	19	21	0	56
Ocena własnych war. mater.					
Złe	37	19	44	0	291
Średnie	49	24	27	0	409
Dobre	73	17	10	0	272
Udział w prakt. religijnych					
Kilka razy w tygodniu	39	17	43	0	82
Raz w tygodniu	48	23	28	0	453
1-2 razy w miesiącu	61	18	20	0	146
Kilka razy w roku	60	17	23	0	212
W ogóle nie uczestniczy	51	20	28	0	78
Poglądy polityczne					
Lewica	60	17	23	0	115
Centrum	55	23	21	0	348
Prawica	52	20	27	0	245
Trudno powiedzieć	44	19	37	0	264

Tabela 5. Czy na ogół jest Pan(i) zadowolony(a) **ze swoich dochodów i sytuacji finansowej?**

(%)

	Zadowolony	Średnio zadowolony	Niezadowolony	Trudno powiedzieć	Liczba osób
Ogółem	16	31	51	2	970
Płeć					
Meżczyźni	17	30	52	1	466
Kobiety	15	33	50	2	503
Wiek					
18-24 lat	28	23	41	9	150
25-34	21	39	40	0	178
35-44	14	33	53	1	163
45-54	8	30	61	1	200
55-64	14	30	56	0	113
65 lat i więcej	14	31	54	0	165
Miejsce zamieszkania					
Wieś	13	32	53	2	359
Miasto do 20 tys.	16	30	54	0	119
20-100 tys.	20	29	50	1	187
101-500 tys.	20	32	47	1	187
501 tys. i więcej mieszk.	14	32	50	4	118
Wykształcenie					
Podstawowe	13	26	58	3	274
Zasadnicze zawodowe	12	32	56	1	253
Średnie	18	33	47	2	336
Wyższe	31	35	34	0	107
Grupa społ.-zaw. pracujący					
Kadra kier., inteligencja	33	34	33	0	77
Prac. umysł. niż. szczebla	24	50	24	1	73
Pracownicy fiz.- umysł.	16	40	44	0	75
Robotnicy wykwalifikowani	14	38	47	0	85
Robotnicy niewykwalifik.	10	35	52	3	41
Rolnicy	8	26	63	3	52
Pracujący na własny rach.	25	42	33	0	38
Bierni zawodowo					
Renciści	9	29	61	0	99
Emeryci	13	31	56	0	200
Uczniowie i studenci	33	18	35	14	74
Bezrobotni	6	11	83	0	114
Gospodynie domowe i inni	15	37	43	6	43
Pracuje w:					
inst. państw., publicznej	18	42	38	1	139
spółce właścicieli					
prywatnych i państwa	20	36	43	1	71
sekt. pryw. poza rolnict.	22	39	38	0	182
prywatnym gosp. rolnym	9	24	64	2	56
Dochody na jedną osobę					
Do 300 zł	3	22	73	1	147
301-500	10	31	58	1	158
501-900	16	34	50	0	196
901-1200	28	34	37	1	95
Powyżej 1200 zł	38	44	18	0	56
Ocena własnych war. mater.					
Złe	1	10	87	1	291
Średnie	9	40	48	2	408
Dobre	43	40	16	1	269
Udział w prakt. religijnych					
Kilka razy w tygodniu	15	32	54	0	80
Raz w tygodniu	17	33	48	2	453
1-2 razy w miesiącu	19	31	45	5	146
Kilka razy w roku	14	27	59	0	211
W ogóle nie uczestniczy	13	31	53	3	78
Poglądy polityczne					
Lewica	15	38	46	1	115
Centrum	18	31	50	1	345
Prawica	21	28	49	2	245
Trudno powiedzieć	10	31	57	3	263