



CENTRUM BADANIA OPINII SPOŁECZNEJ

SEKRETARIAT
OŚRODEK INFORMACJI

629 - 35 - 69, 628 - 37 - 04
693 - 46 - 92, 625 - 76 - 23

UL. ŻURAWIA 4A, SKR. PT.24
00 - 503 W A R S Z A W A
TELEFAX 629 - 40 - 89

INTERNET

<http://www.cbos.pl>

E-mail: sekretariat@cbos.pl

BS/36/2005

OPINIE O RYNKU PRACY I ZAGROŻENIE BEZROBOCIEM W LUTYM

KOMUNIKAT Z BADAŃ

WARSZAWA, LUTY 2005

PRZEDRUK MATERIAŁÓW CBOS W CAŁOŚCI LUB W CZĘŚCI ORAZ WYKORZYSTANIE DANYCH EMPIRYCZNYCH
JEST DOZWOLONE WYŁĄCZNIE Z PODANIEM ŹRÓDŁA



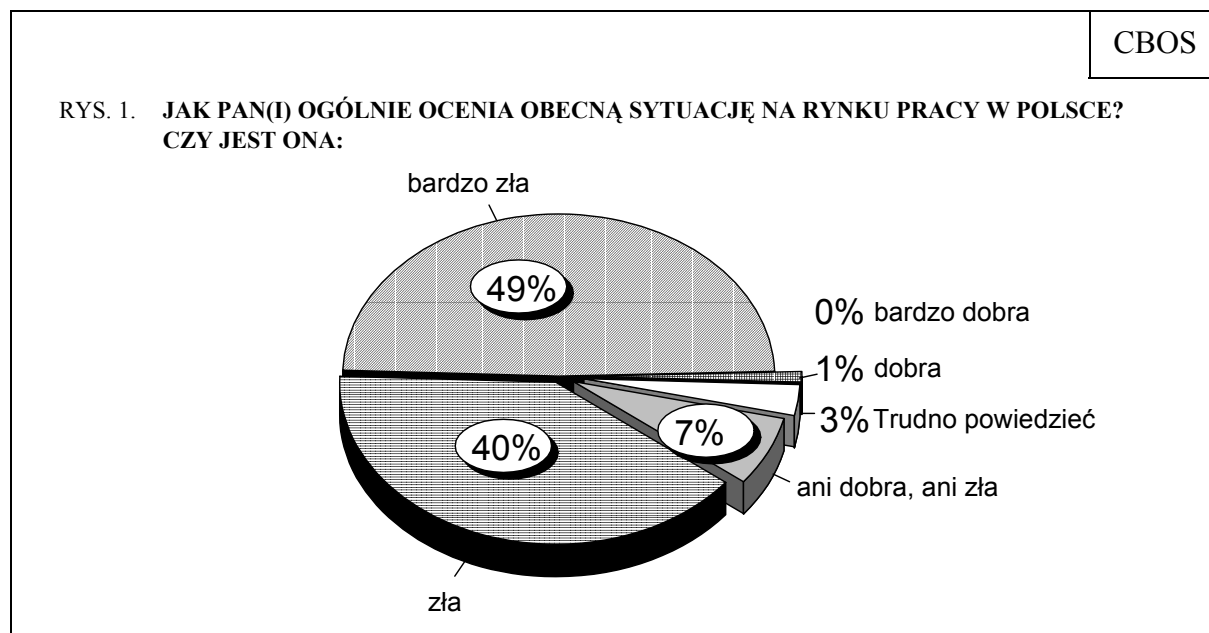
Znak jakości przyznany CBOS przez Organizację Firm Badania Opinii i Rynku
22 października 2004 roku

- Tyle samo badanych co przed miesiącem (89%) źle ocenia sytuację na krajowym rynku pracy, w tym niemal połowa (49%, wzrost o 4 punkty) określa ją jako bardzo złą, a dwie piąte (40%, spadek o 4 punkty) jako złą. Tylko jeden na stu badanych (1%) wyraża pozytywne opinie o sytuacji na rynku pracy w Polsce, a co czternasty (7%) uważa, że jest ona przeciętna - ani dobra, ani zła.
- Nie zmieniły się też oceny sytuacji na lokalnych rynkach pracy. Wprawdzie nieco mniej osób niż w styczniu (27%, spadek o 3 punkty) uważa, że w ich miejscowości lub okolicy nie można znaleźć żadnej pracy, a nieco więcej (47%, wzrost o 4 punkty) ocenia, że trudno znaleźć pracę, jednak w sumie opinie krytyczne są równie częste jak przed miesiącem (74% wobec 73%). Podobnie jak w styczniu blisko jedna czwarta ankietowanych (23%) uważa, że w ich miejscowości można znaleźć jakąś pracę, lecz nie zawsze odpowiednią, i zaledwie co setny (1%) jest zdania, że odpowiednią pracę można znaleźć bez większych problemów.
- Przewidywania dotyczące poziomu bezrobocia w ciągu najbliższego roku są bardziej pesymistyczne niż miesiąc temu. Pogorszenie sytuacji w tym zakresie przewiduje ponad jedna piąta badanych (22%, wzrost o 7 punktów), a na poprawę liczy tylko co szósty (16%, spadek o 4 punkty). Ponad połowa Polaków (53%, spadek o 2 punkty) nie spodziewa się żadnych zmian.
- W porównaniu ze styczniem wzrosło poczucie zagrożenia utratą pracy: zwiększyły się odsetki pracowników zarówno bardzo poważnie liczących się z możliwością utraty pracy (o 4 punkty - do 16%), jak i obawiających się tego w mniejszym stopniu (o 3 punkty - do 26%). W sumie obecnie ponad dwie piąte zatrudnionych (42%) ma poczucie zagrożenia bezrobociem.

Od ponad trzech lat systematycznie badamy opinie o sytuacji na rynku pracy - zarówno krajowym, jak i na rynkach lokalnych. Badamy również obawy przed utratą pracy. Utrzymujące się w tym okresie wysokie bezrobocie powoduje, że w ocenach sytuacji na rynku pracy stale przeważają opinie krytyczne, a przewidywania co do poziomu bezrobocia w przyszłości są pesymistyczne. Mimo pozytywnych zmian sytuacji gospodarczej, poczucie zagrożenia bezrobociem nie maleje¹.

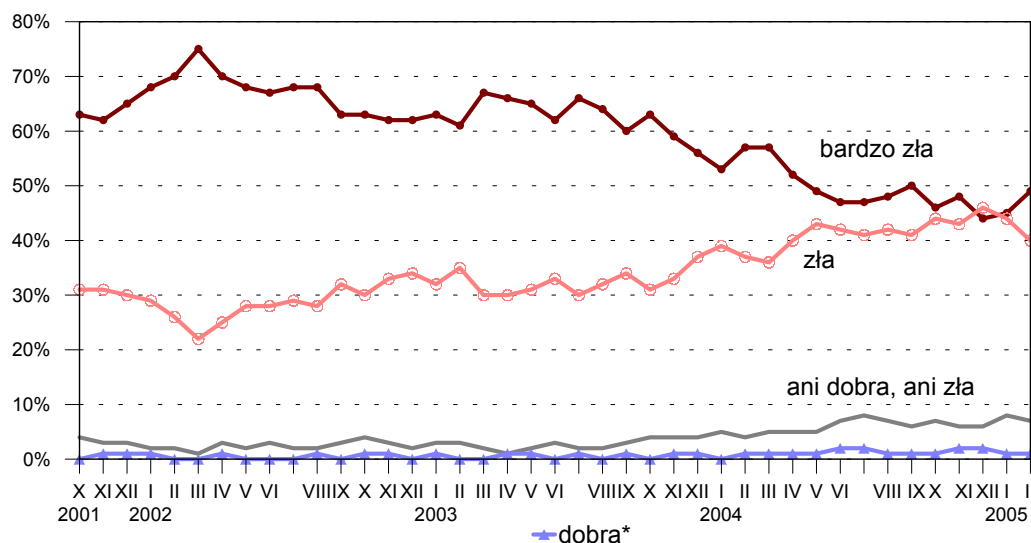
OCENY SYTUACJI NA KRAJOWYM I LOKALNYCH RYNKACH PRACY

Tyle samo osób co przed miesiącem (89%) źle ocenia sytuację na krajowym rynku pracy, w tym niemal połowa (49%, wzrost o 4 punkty) określa ją jako bardzo złą, a dwie piąte (40%, spadek o 4 punkty) jako złą. Tylko jeden na stu badanych (1%) wyraża pozytywne opinie o sytuacji na rynku pracy w Polsce, a co czternasty (7%) uważa, że jest ona przeciętna - ani dobra, ani zła.



¹ Badanie „Aktualne problemy i wydarzenia” (177) przeprowadzono w dniach 4-7 lutego 2005 roku na liczącej 1070 osób reprezentatywnej próbie losowej dorosłych Polaków.

RYS. 2. JAK PAN(I) OGÓLNIIE OCENIA OBECNĄ SYTUACJĘ NA RYNKU PRACY W POLSCE? CZY JEST ONA:

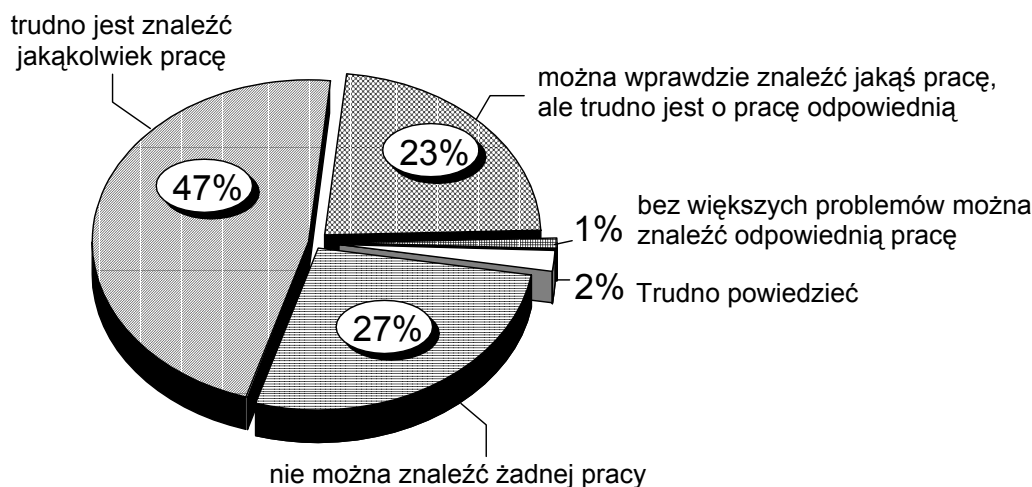


* Są to połączone odpowiedzi „bardzo dobra” i „dobra”. Pominięto „trudno powiedzieć”

Oceny negatywne dominują we wszystkich środowiskach społecznych. Opinie zdecydowanie negatywne najczęstsze są wśród robotników niewykwalifikowanych i osób niepracujących - zarówno bezrobotnych, jak i nieaktywnych zawodowo. Stosunkowo rzadziej wyrażają je mieszkańcy największych miast. Oceny przeciętne i dobre występują przede wszystkim wśród osób z wyższym wykształceniem, badanych znajdujących się w dobrej sytuacji materialnej oraz mieszkańców największych miast (zob. tabele aneksowe).

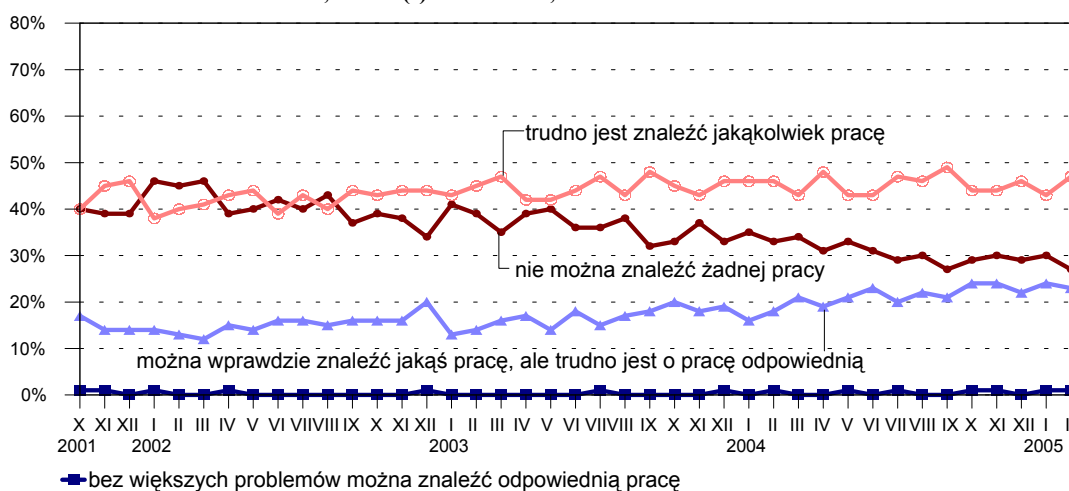
W porównaniu ze styczniem nie zmieniły się oceny sytuacji na lokalnych rynkach pracy. Wprawdzie obecnie nieco mniej badanych (27%, spadek o 3 punkty) uważa, że w ich miejscowości nie można znaleźć żadnej pracy, a nieco więcej (47%, wzrost o 4 punkty) ocenia, że trudno znaleźć pracę, jednak w sumie opinie krytyczne są równie częste jak przed miesiącem (74% wobec 73%). Podobnie jak w styczniu blisko jedna czwarta ankietowanych (23%) uważa, że w ich miejscowości lub okolicy można znaleźć jakąś pracę, lecz nie zawsze odpowiednią, i zaledwie co setny (1%) jest zdania, że odpowiednią pracę można znaleźć bez większych problemów.

RYS. 3. JAK OKREŚLIŁ(A)BY PAN(I) SYTUACJĘ NA RYNKU PRACY W PANA(I) MIEJSCOWOŚCI LUB OKOLICY? CZY, PANA(I) ZDANIEM, OBECNIE:



Z dłuższej perspektywy czasowej widoczna jest powolna zmiana ocen sytuacji na lokalnych rynkach pracy - stopniowo i z wahaniami spada odsetek opinii skrajnie negatywnych (nie można znaleźć żadnej pracy), a rośnie liczba umiarkowanie pozytywnych (można wprawdzie znaleźć jakąś pracę, ale trudno jest o odpowiednią).

RYS. 4. JAK OKREŚLIŁ(A)BY PAN(I) SYTUACJĘ NA RYNKU PRACY W PANA(I) MIEJSCOWOŚCI LUB OKOLICY? CZY, PANA(I) ZDANIEM, OBECNIE:



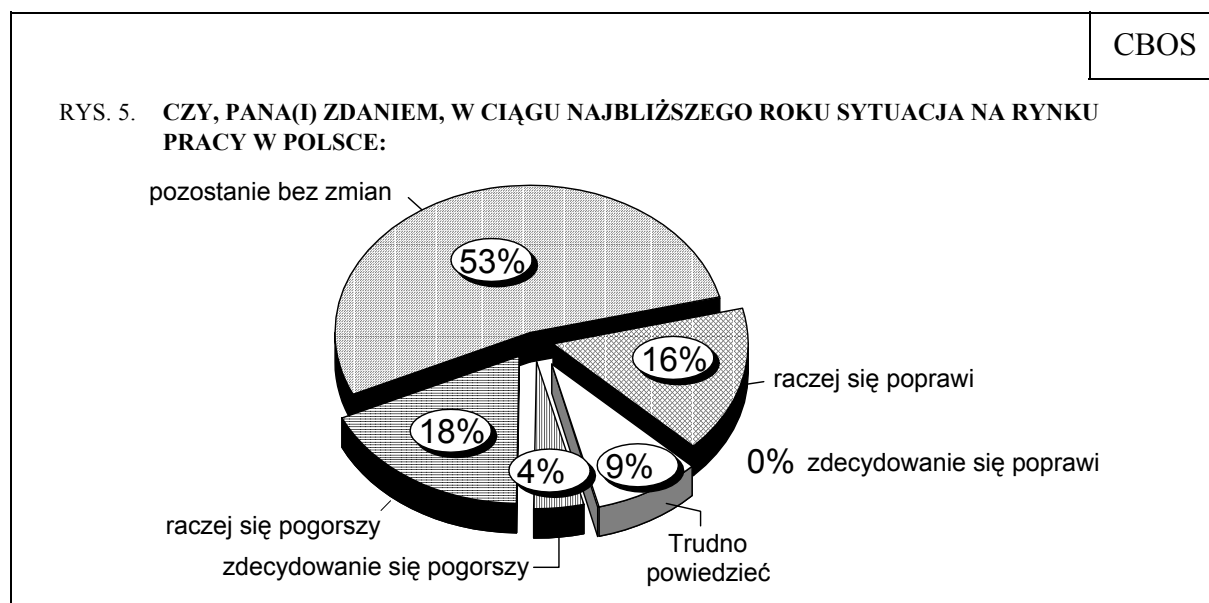
Pominięto „trudno powiedzieć”

Oceny sytuacji na lokalnych rynkach pracy są społecznie bardzo zróżnicowane. Opinie mieszkańców dużych miast (powyżej 100 tys. ludności) są znacznie mniej krytyczne niż tych, którzy mieszkają w mniejszych miastach czy na wsi.

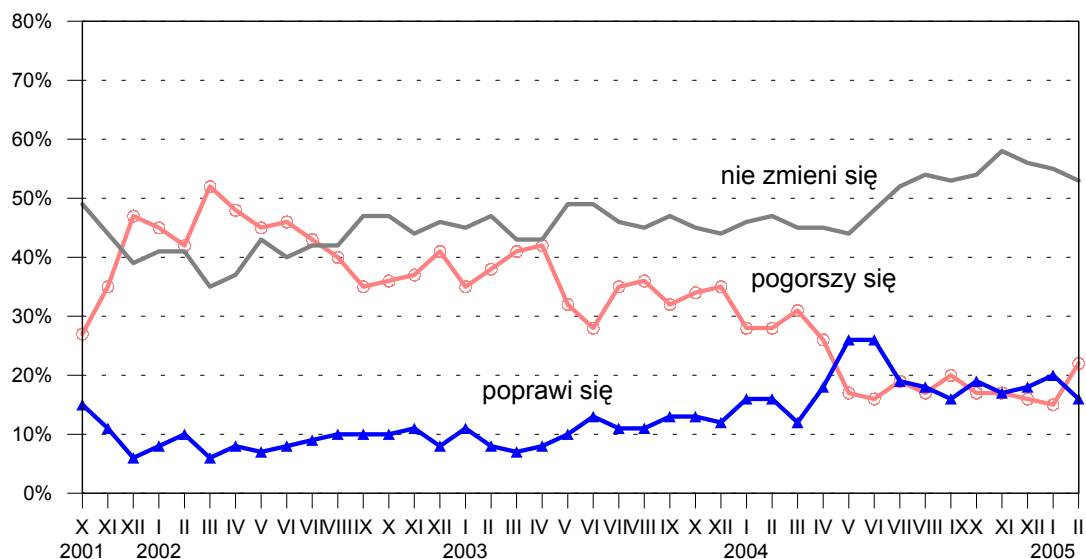
Na brak jakiegokolwiek pracy w miejscu zamieszkania lub okolicy najczęściej wskazują badani znajdujący się w trudnym położeniu ekonomicznym, mający jedynie podstawowe wykształcenie, zwłaszcza bezrobotni, rolnicy, renciści i emeryci oraz niepracujące zawodowo gospodynie domowe. Natomiast im wyższy jest poziom wykształcenia ankietowanych, lepsza ich sytuacja materialna, a także im są oni młodsi, tym rzadziej wyrażają opinie skrajnie negatywne, a częściej są przekonani, że można znaleźć jakąś pracę, choć trudno o odpowiednią. Częściej też twierdzą, że odpowiednią pracę można znaleźć bez większych problemów (zob. tabele aneksowe).

PRZEWIDYWANIA DOTYCZĄCE SYTUACJI NA KRAJOWYM RYNKU PRACY

Przewidywania dotyczące poziomu bezrobocia w ciągu najbliższego roku są jeszcze bardziej pesymistyczne niż miesiąc temu. Pogorszenie sytuacji w tym zakresie przewiduje ponad jedna piąta badanych (22%, wzrost o 7 punktów), a na poprawę liczy tylko co szósty (16%, spadek o 4 punkty). Ponad połowa Polaków (53%, spadek o 2 punkty) nie przewiduje żadnych zmian, co nie jest przecież prognozą optymistyczną.



RYS. 6. CZY, PANA(I) ZDANIEM, W CIĄGU NAJBLIŻSZEGO ROKU SYTUACJA NA RYNKU PRACY W POLSCE:



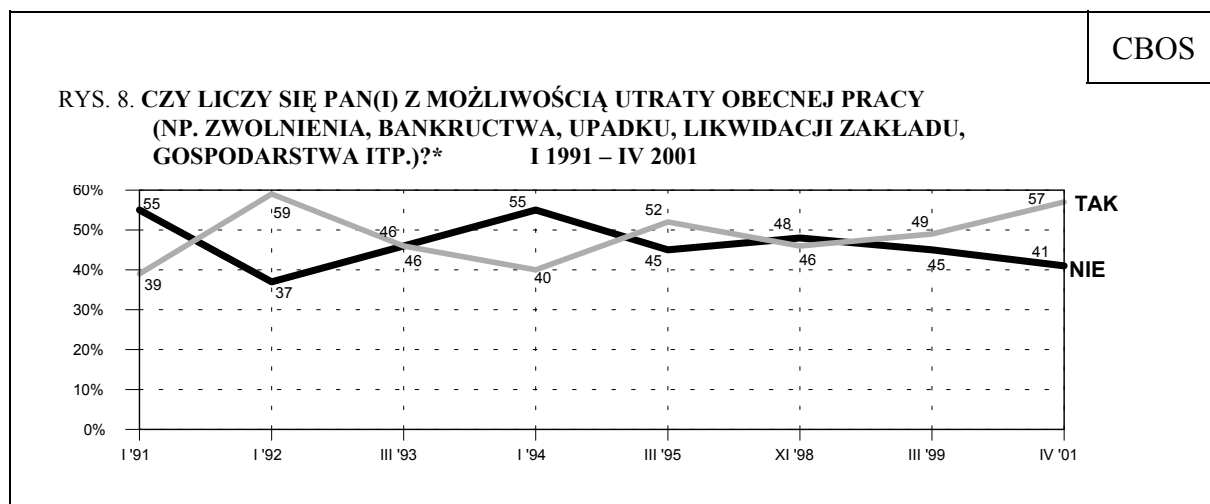
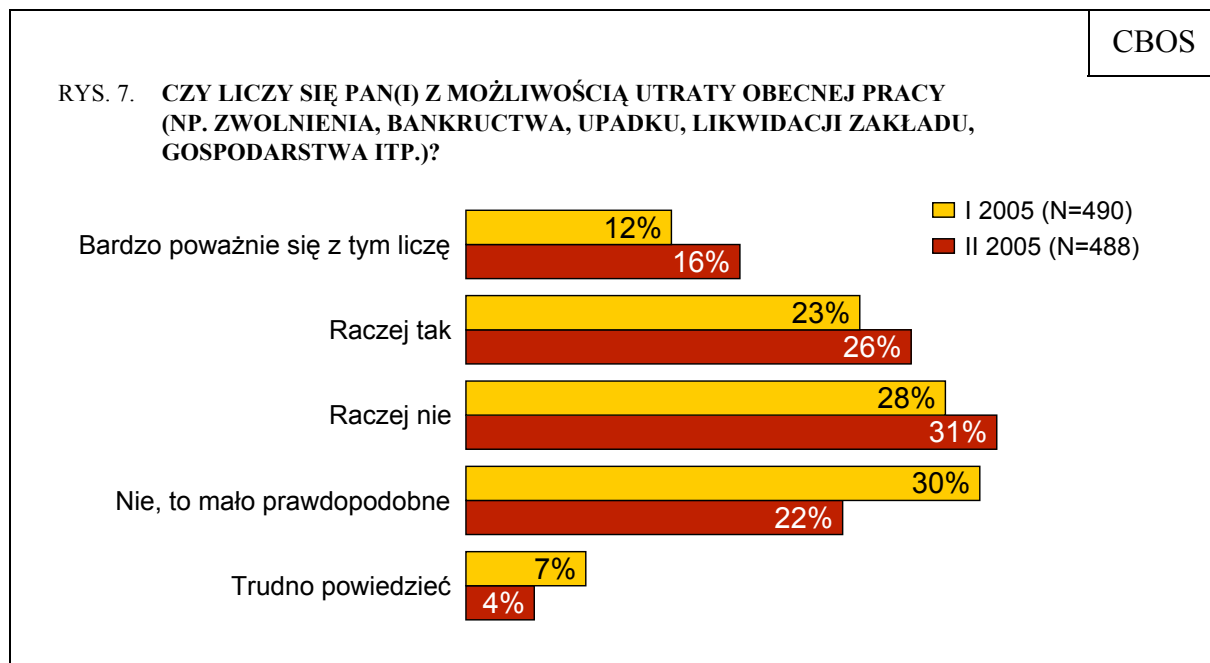
Pominięto „trudno powiedzieć”

We wszystkich grupach społeczno-ekonomicznych przeważają liczebnie osoby uważające, że w ciągu najbliższego roku sytuacja na rynku pracy się nie zmieni lub ulegnie pogorszeniu. Stosunkowo najwięcej przewidywać optymistycznych występuje wśród najmłodszych badanych (mających od 18 do 24 lat) oraz wśród ludzi wykształconych, żyjących w dobrych warunkach materialnych. Natomiast im niższy poziom wykształcenia, a także im gorsze warunki materialne, tym więcej prognoz pesymistycznych (zob. tabele aneksowe).

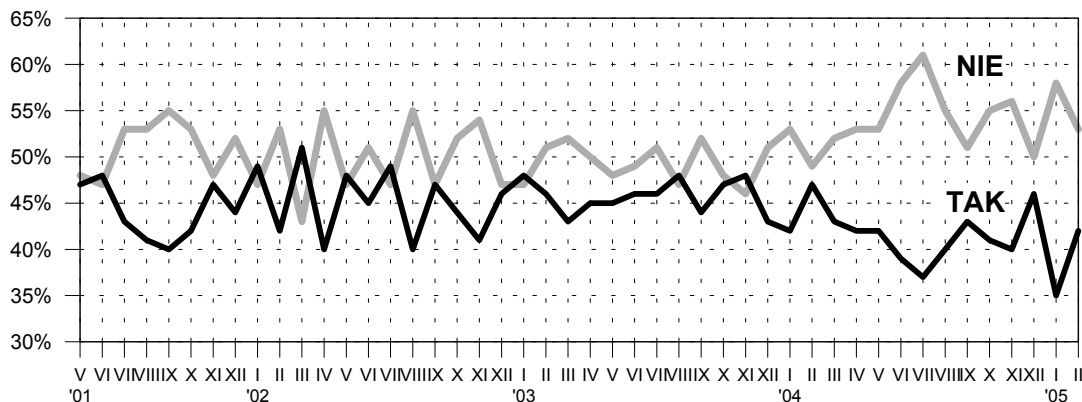
POCZUCIE ZAGROŻENIA BEZROBOCIEM

Pogorszeniu się ocen sytuacji na rynku pracy i przewidywań jej rozwoju w ciągu najbliższego roku towarzyszy wzrost poczucia zagrożenia bezrobociem. W porównaniu z poprzednim miesiącem zwiększyły się odsetki pracowników zarówno bardzo poważnie liczących się z możliwością utraty pracy (o 4 punkty - do 16%), jak i obawiających się tego w mniejszym stopniu (o 3 punkty - do 26%). W sumie obecnie ponad dwie piąte zatrudnionych (42%) ma poczucie zagrożenia bezrobociem.

Trzeba dodać, że wzrost poczucia zagrożenia bezrobociem następuje po styczniowym jego spadku oraz że poziom tych obaw jest jednak niższy niż w grudniu ubiegłego roku. Z dłuższej perspektywy czasowej widać, że lęk przed utratą pracy - mimo znacznych wahań - występuje rzadziej niż przed rokiem.



RYS. 9. CZY LICZY SIĘ PAN(I) Z MOŻLIWOŚCIĄ UTRATY OBECNEJ PRACY
(NP. ZWOLNIENIA, BANKRUCTWA, UPADKU, LIKWIDACJI ZAKŁADU,
GOSPODARSTWA ITP.)?*



* Zsumowano odsetki odpowiedzi: „bardzo poważnie się z tym liczę” i „raczej się z tym liczę” (TAK) oraz „nie, to mało prawdopodobne” i „raczej nie” (NIE). Pominięto „trudno powiedzieć”

Uwaga: Pytanie zadawano respondentom mającym pracę, łącznie z rolnikami i osobami pomagającymi w proadzeniu gospodarstwa rolnego, oraz pracującym na własny rachunek poza rolnictwem

Mimo nasilenia się obaw przed bezrobociem większość pracujących (w sumie 53%) raczej nie liczy się z możliwością utraty obecnej pracy bądź uważa, że to mało prawdopodobne.

Lęk przed utratą pracy częściej niż inne grupy społeczno-zawodowe odczuwają robotnicy, zwłaszcza niewykwalifikowani, natomiast najrzadziej - nie licząc rolników - przedstawiciele kadry kierowniczej i inteligencji oraz pracownicy instytucji państwowych i publicznych. Brak obaw jest tym częstszy, im wyższe wykształcenie badanych, a także im lepsza ich sytuacja materialna.

Częstość występowania obaw przed bezrobociem w niewielkim stopniu zależy od typu miejscowości, w której mieszkają pracujący, jednak w miastach małych (do 20 tys. ludności) oraz średniej wielkości (od 20 do 100 tys. ludności) poziom lęku jest wyższy niż w dużych miastach czy na wsi.

Opracował
Włodzimierz DERCZYŃSKI



A N E K S

Tabela 1. Jak Pan(i) ogólnie ocenia obecną sytuację na rynku pracy w Polsce? Czy jest ona:
(%)

	dobra	ani dobra, ani zła	zła	bardzo zła	Trudno powiedzieć	Liczba osób
Ogółem	1	7	40	49	3	1070
Płeć						
Mężczyźni	2	8	42	47	1	506
Kobiety	1	6	38	50	4	564
Wiek						
18-24 lat	4	10	45	40	1	167
25-34	2	11	49	36	1	200
35-44	0	9	40	51	1	168
45-54	1	4	37	57	1	216
55-64	0	4	31	61	3	136
65 lat i więcej	1	5	35	48	11	183
Miejsce zamieszkania						
Wieś	2	8	40	46	5	402
Miasto do 20 tys.	2	8	39	48	3	129
20-100 tys.	0	5	41	52	2	209
101-500 tys.	0	6	36	57	1	201
501 tys.i więcej mieszk.	4	10	44	38	3	129
Wykształcenie						
Podstawowe	2	6	36	48	8	314
Zasadnicze zawodowe	0	7	40	52	1	276
Średnie	1	7	43	48	1	368
Wyższe	4	12	41	41	2	112
Grupa społ.-zaw. pracujący						
Kadra kier., inteligencja	6	6	43	42	2	70
Prac.umysł.niż.szczebła	0	11	51	38	0	88
Pracownicy fiz.- umysł.	0	9	46	46	0	93
Robotnicy wykwalifikowani	1	12	39	48	0	97
Robotnicy niewykwalifik.	2	7	32	58	0	48
Rolnicy	3	13	43	37	4	57
Pracujący na własny rach.	0	16	51	33	0	31
Bierni zawodowo						
Renciści	0	4	35	55	6	123
Emeryci	0	5	34	52	9	208
Uczniowie i studenci	6	5	45	42	3	78
Bezrobotni	0	6	37	56	0	125
Gospodynie domowe i inni	0	0	37	60	1	53
Pracuje w:						
inst. państw., publicznej	1	8	44	47	1	151
spółce właścicieli						
prywatnych i państwa	2	8	43	47	0	81
sekt. pryw. poza rolnict.	1	12	45	42	0	197
prywatnym gosp. rolnym	5	8	44	39	5	83
Dochody na jedną osobę						
Do 300 zł	0	6	38	54	2	180
301-500	1	5	33	56	4	198
501-900	1	7	40	49	3	250
901-1200	0	7	49	42	2	76
Powyżej 1200 zł	2	14	45	38	1	67
Ocena własnych war. mater.						
Złe	0	5	33	59	4	353
Średnie	1	5	42	50	2	448
Dobre	4	13	46	33	4	270
Udział w prakt. religijnych						
Kilka razy w tygodniu	1	7	41	47	4	74
Raz w tygodniu	1	7	40	48	3	550
1-2 razy w miesiącu	2	5	38	52	4	167
Kilka razy w roku	1	9	41	48	0	182
W ogóle nie uczestniczy	1	10	39	47	3	97
Poglądy polityczne						
Lewica	2	5	48	45	1	149
Centrum	1	9	40	49	1	275
Prawica	1	7	40	51	0	312
Trudno powiedzieć	1	7	36	47	8	333

Tabela 2. Jak określił(a)by Pan(i) sytuację na rynku pracy w Pana(i) miejscowości lub okolicy? Czy, Pana(i) zdaniem, obecnie: 1 - bez większych problemów można znaleźć odpowiednią pracę; 2 - można wprawdzie znaleźć jakąś pracę, ale trudno jest o pracę odpowiednią; 3 - trudno jest znaleźć jakąkolwiek pracę; 4 - nie można znaleźć żadnej pracy (%)

	1	2	3	4	Trudno powiedzieć	Liczba osób
Ogółem	1	23	47	27	2	1070
Płeć						
Mężczyźni	1	26	45	26	1	506
Kobiety	0	21	49	28	2	564
Wiek						
18-24 lat	1	34	52	13	1	167
25-34	2	36	47	15	0	200
35-44	0	27	44	29	0	168
45-54	0	15	50	33	1	216
55-64	0	17	48	34	1	136
65 lat i więcej	0	12	43	39	6	183
Miejsce zamieszkania						
Wieś	1	16	46	37	1	402
Miasto do 20 tys.	0	17	44	38	1	129
20-100 tys.	0	15	59	25	1	209
101-500 tys.	0	40	49	10	1	201
501 tys.i więcej mieszk.	2	42	35	16	6	129
Wykształcenie						
Podstawowe	0	15	41	42	2	314
Zasadnicze zawodowe	0	19	56	24	1	276
Średnie	1	27	50	21	1	368
Wyższe	3	47	34	12	4	112
Grupa społ.-zaw. pracujący						
Kadra kier., inteligencja	4	53	28	11	4	70
Prac.umysł.niż.szczębla	0	38	44	16	1	88
Pracownicy fiz.- umysł.	1	32	55	12	0	93
Robotnicy wykwalifikowani	1	27	50	22	1	97
Robotnicy niewykwalifik.	0	23	60	17	0	48
Rolnicy	3	12	48	36	0	57
Pracujący na własny rach.	0	38	47	15	0	31
Bierni zawodowo						
Renciści	0	12	47	40	2	123
Emeryci	0	13	46	36	5	208
Uczniowie i studenci	0	28	56	14	2	78
Bezrobotni	0	14	46	40	0	125
Gospodynie domowe i inni	0	26	42	31	0	53
Pracuje w:						
inst. państw., publicznej	0	33	44	22	1	151
spółce właścicieli	2	34	48	14	2	81
sekt. pryw. poza rolnict.	2	37	50	10	1	197
prywatnym gosp. rolnym	2	8	49	37	3	83
Dochody na jedną osobę						
Do 300 zł	0	15	45	40	0	180
301-500	0	18	50	31	1	198
501-900	0	26	47	26	1	250
901-1200	0	29	49	21	1	76
Powyżej 1200 zł	2	45	40	7	5	67
Ocena własnych war. mater.						
Złe	0	13	44	42	1	353
Średnie	0	25	52	21	1	448
Dobre	1	36	44	17	2	270
Udział w prakt. religijnych						
Kilka razy w tygodniu	0	27	39	32	2	74
Raz w tygodniu	0	20	50	27	1	550
1-2 razy w miesiącu	1	23	49	27	1	167
Kilka razy w roku	1	31	42	24	2	182
W ogóle nie uczestniczy	1	25	44	28	3	97
Poglądy polityczne						
Lewica	2	25	49	22	2	149
Centrum	1	26	51	22	0	275
Prawica	0	28	43	27	1	312
Trudno powiedzieć	0	17	48	33	3	333

Tabela 3. Czy, Pana(i) zdaniem, w ciągu najbliższego roku sytuacja na rynku pracy w Polsce:

(%)

	poprawi się	nie zmieni się	pogorszy się	Trudno powiedzieć	Liczba osób
Ogółem	16	53	22	9	1069
Płeć					
Mężczyźni	18	53	21	8	506
Kobiety	14	53	22	12	563
Wiek					
18-24 lat	30	42	19	9	167
25-34	18	58	18	6	200
35-44	10	57	28	6	168
45-54	10	57	24	9	216
55-64	15	58	20	7	135
65 lat i więcej	13	45	20	22	183
Miejsce zamieszkania					
Wieś	17	54	19	11	402
Miasto do 20 tys.	12	58	20	9	128
20-100 tys.	13	52	24	10	209
101-500 tys.	18	52	23	7	201
501 tys. i więcej mieszk.	18	47	23	12	129
Wykształcenie					
Podstawowe	13	45	24	18	313
Zasadnicze zawodowe	14	56	23	7	276
Średnie	18	53	21	7	368
Wyższe	20	68	10	2	112
Grupa społ.-zaw. pracujący					
Kadra kier., inteligencja	21	71	6	2	70
Prac. umysł. niż. szczebla	15	58	20	7	88
Pracownicy fiz.- umysł.	14	54	28	5	93
Robotnicy wykwalifikowani	21	47	25	7	97
Robotnicy niewykwalifik.	10	45	41	4	48
Rolnicy	16	61	13	10	57
Pracujący na własny rach.	28	44	19	9	31
Bierni zawodowo					
Renciści	11	55	20	14	123
Emeryci	15	49	18	19	208
Uczniowie i studenci	25	44	19	12	78
Bezrobotni	14	49	32	5	125
Gospodynie domowe i inni	9	69	13	9	52
Pracuje w:					
inst. państw., publicznej	15	60	21	4	151
spółce właścicieli					
prywatnych i państwa	19	56	20	5	81
sekt. pryw. poza rolnict.	18	51	25	6	197
prywatnym gosp. rolnym	19	58	14	9	83
Dochody na jedną osobę					
Do 300 zł	14	50	27	9	180
301-500	14	45	30	11	198
501-900	18	54	18	10	250
901-1200	14	59	25	1	76
Powyżej 1200 zł	22	62	10	5	67
Ocena własnych war. mater.					
Złe	11	51	28	9	353
Średnie	15	55	20	10	448
Dobre	23	53	15	9	268
Udział w prakt. religijnych					
Kilka razy w tygodniu	18	40	27	14	74
Raz w tygodniu	15	56	19	10	549
1-2 razy w miesiącu	15	54	23	8	167
Kilka razy w roku	18	45	26	11	182
W ogóle nie uczestniczy	16	56	21	6	97
Poglądy polityczne					
Lewica	21	58	16	5	149
Centrum	19	52	25	4	275
Prawica	15	55	24	6	312
Trudno powiedzieć	12	50	18	20	332

Tabela 4. Czy liczy się Pan(i) z możliwością utraty obecnej pracy (np. zwolnienia, bankructwa, upadku, likwidacji zakładu, gospodarstwa itp.)? 1 - Bardzo poważnie się z tym liczę; 2 - Raczej tak; 3 - Raczej nie; 4 - Nie, to mało prawdopodobne (%)

	1	2	3	4	Trudno powiedzieć	Liczba osób
Ogółem	16	26	31	22	4	488
Płeć						
Mężczyźni	16	28	32	21	3	265
Kobiety	16	23	30	24	6	223
Wiek						
18-24 lat	19	22	37	18	5	58
25-34	13	28	37	20	2	148
35-44	15	29	29	24	5	114
45-54	19	26	24	25	6	130
55-64	20	20	28	25	7	34
65 lat i więcej	23	0	46	31	0	3
Miejsce zamieszkania						
Wieś	15	22	29	29	5	184
Miasto do 20 tys.	24	30	31	14	2	57
20-100 tys.	17	32	29	17	4	88
101-500 tys.	10	30	35	23	1	93
501 tys.i więcej mieszk.	19	19	35	17	10	65
Wykształcenie						
Podstawowe	22	25	25	23	5	62
Zasadnicze zawodowe	16	27	29	22	5	149
Średnie	19	21	33	23	5	189
Wyższe	5	36	35	22	2	88
Grupa społ.-zaw. pracujący						
Kadra kier., inteligencja	2	31	34	27	6	69
Prac.umysł.niż.szczebła	21	26	29	22	3	88
Pracownicy fiz.- umysł.	18	28	36	12	5	91
Robotnicy wykwalifikowani	17	35	33	10	5	97
Robotnicy niewykwalifik.	40	17	28	15	0	46
Rolnicy	2	11	21	61	5	54
Pracujący na własny rach.	19	22	34	21	4	30
Pracuje w:						
inst. państw., publicznej	15	24	37	22	3	151
spółce właścicieli						
prywatnych i państwa	16	35	25	20	4	80
sekt. pryw. poza rolnict.	22	28	31	13	5	191
prywatnym gosp. rolnym	3	10	25	58	4	60
Dochody na jedną osobę						
Do 300 zł	18	34	29	13	6	60
301-500	21	25	35	18	2	95
501-900	19	32	27	19	3	108
901-1200	14	28	32	21	5	38
Powyżej 1200 zł	0	16	49	28	6	41
Ocena własnych war. mater.						
Złe	29	28	23	16	4	117
Średnie	14	27	33	22	5	220
Dobre	10	23	34	28	4	152
Udział w prakt. religijnych						
Kilka razy w tygodniu	10	8	50	19	13	24
Raz w tygodniu	13	26	34	23	3	258
1-2 razy w miesiącu	21	26	23	24	6	76
Kilka razy w roku	17	27	29	25	2	92
W ogóle nie uczestniczy	28	36	17	11	8	39
Poglądy polityczne						
Lewica	13	36	24	25	1	74
Centrum	16	26	33	18	6	140
Prawica	11	23	40	22	4	155
Trudno powiedzieć	24	24	21	25	5	119