



## **CENTRUM BADANIA OPINII SPOŁECZNEJ**

SEKRETARIAT  
OŚRODEK INFORMACJI

629 - 35 - 69, 628 - 37 - 04  
693 - 46 - 92, 625 - 76 - 23

UL. ŻURAWIA 4A, SKR. PT.24  
00 - 503 W A R S Z A W A  
TELEFAX 629 - 40 - 89

INTERNET

<http://www.cbos.pl>

E-mail: [sekretariat@cbos.pl](mailto:sekretariat@cbos.pl)

BS/51/2005

### **POGORSZENIE NASTROJÓW SPOŁECZNYCH**

KOMUNIKAT Z BADAŃ

WARSZAWA, MARZEC 2005

PRZEDRUK MATERIAŁÓW CBOS W CAŁOŚCI LUB W CZĘŚCI ORAZ WYKORZYSTANIE DANYCH EMPIRYCZNYCH  
JEST DOZWOLONE WYŁĄCZNIE Z PODANIEM ŹRÓDŁA



Znak jakości przyznany CBOS przez Organizację Firm Badania Opinii i Rynku  
22 października 2004 roku

- W marcu nastroje społeczne wyraźnie się pogorszyły. Już tylko co piąty Polak (20%, spadek od lutego o 8 punktów) uważa, że sytuacja w kraju zmierza w dobrym kierunku, a ponad trzykrotnie więcej (68%, wzrost o 9 punktów) jest przeciwnego zdania.
- Najbardziej krytycznie postrzegana jest sytuacja polityczna. Prawie trzy czwarte ankietowanych (74%, wzrost o 8 punktów) negatywnie ocenia życie polityczne w kraju, a zaledwie 3% (spadek o 2 punkty) wyraża się o nim pozytywnie.
- W znacznie mniejszym stopniu pogorszyły się opinie o sytuacji gospodarczej. Nadal blisko jedna trzecia ankietowanych (31%, spadek o 2 punkty) określa stan gospodarki jako przeciętny, a co dziewiąty (11%) - tak samo jak w lutym - wystawia oceny pozytywne. Ponad połowa respondentów (54%, wzrost o 4 punkty) wyraża w tej sprawie krytycyzm.
- Wyraźnie pogorszyły się opinie pracujących o sytuacji w ich zakładach pracy: liczba wskazań negatywnych wzrosła (o 7 punktów) do ponad jednej czwartej (26%), zmalała zaś liczba określających tę sytuację jako średnią (27%, spadek o 5 punktów) oraz, nieznacznie (o 2 punkty, do 45%), uważających, że sytuacja w ich zakładach pracy jest dobra.
- Takie same jak miesiąc temu są odsetki respondentów oceniających poziom swego życia pozytywnie (26%) i negatywnie (25%). Blisko połowa badanych (49%) uważa, że żyje im się przeciętnie (ani dobrze, ani źle).
- Przewidywania dotyczące rozwoju ogólnej sytuacji w kraju w ciągu najbliższego roku, zmian sytuacji politycznej i gospodarczej oraz kondycji zakładów pracy są tylko nieco gorsze niż w poprzednim miesiącu, a prawie takie same są przewidywania dotyczące tego, jak będzie się ankietowanym żyło za rok. Jednak obecnie liczba oczekujących wzrostu poziomu życia (19%) bardziej przeważa nad liczbą tych, którzy spodziewają się pogorszenia (16%). Nadal ponad połowa respondentów sądzi, że będzie im się żyło tak samo jak obecnie.

Początek marca<sup>1</sup> przyniósł bardzo wyraźne pogorszenie się nastrojów społecznych. Spadek notowań dotyczy zwłaszcza bieżącej sytuacji w kraju; mniej pogorszyły się przewidywania na najbliższy rok. Szczególnie krytyczne - jak nigdy wcześniej - są opinie o sytuacji politycznej. Jednak nie odnotowaliśmy zmian w ocenach ogólnych warunków życia badanych i ich rodzin.

## OCENY

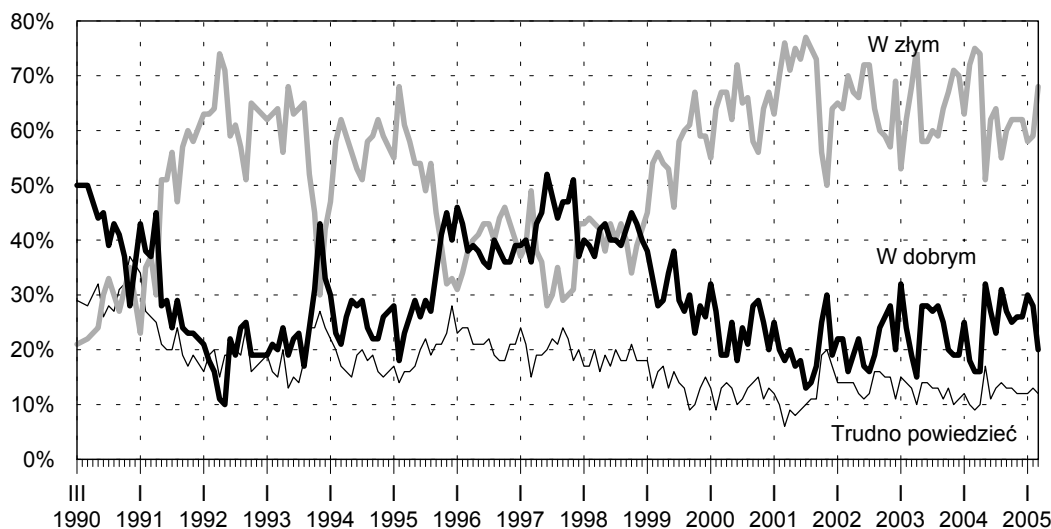
W porównaniu z sondażem lutowym wyraźnie pogorszyły się opinie o rozwoju **ogólnej sytuacji w kraju**. Tylko jedna piąta Polaków (20%, spadek o 8 punktów) uważa, że sytuacja ta zmierza w dobrym kierunku, a ponad trzy piąte (68%, wzrost o 9 punktów) jest przeciwnego zdania. Tak złe oceny - a nawet jeszcze gorsze - notowaliśmy ostatnio przed rokiem, później były na ogół znacznie lepsze.

Tabela 1

Czy, ogólnie rzecz biorąc, sytuacja w naszym kraju zmierza w dobrym czy też w złym kierunku?	Wskazania respondentów według terminów badań												
	III	IV	V	VI	VII	VIII	IX	X	XI	XII	I	II	III
	2004						2005						
	w procentach												
W dobrym	16	16	32	27	23	31	27	25	26	26	30	28	20
W złym	75	74	51	62	64	55	60	62	62	62	58	59	68
Trudno powiedzieć	9	10	17	11	13	14	13	13	12	12	12	13	12

<sup>1</sup> Badanie „Aktualne problemy i wydarzenia” (178) przeprowadzono w dniach 4-7 marca 2005 roku na liczącej 1025 osób reprezentatywnej próbie losowej dorosłych mieszkańców Polski.

RYS. 1. CZY, OGÓLNIIE RZECZ BIORĄC, SYTUACJA W NASZYM KRAJU ZMIERZA W DOBRYM CZY TEŻ W ZŁYM KIERUNKU?



Oceny kierunku rozwoju ogólnej sytuacji w Polsce różnią się w zależności od statusu materialnego ankietowanych (ocen warunków materialnych własnych gospodarstw domowych i wysokości dochodów na osobę) oraz wykształcenia. Im respondenci lepiej oceniają swoje warunki materialne i są lepiej wykształceni, tym częściej twierdzą, że sytuacja w kraju zmierza w dobrym kierunku (zob. tabele aneksowe). Stosunkowo najwięcej ocen pozytywnych jest wśród przedstawicieli kadry kierowniczej i inteligencji oraz w grupie prowadzących samodzielną działalność gospodarczą poza rolnictwem, lecz wśród tych drugich znacznie więcej jest ocen negatywnych. Z kolei najwięcej ocen negatywnych jest wśród rencistów i robotników niewykwalifikowanych.

W potencjalnych elektoratach najbardziej krytycznie oceniają rozwój sytuacji w kraju zwolennicy LPR, a następnie PiS i Samoobrony oraz badani zapowiadający nieuczestniczenie w wyborach. Natomiast pozytywne oceny przeważają wśród zwolenników rządzącej SLD oraz popierającej rząd UP. Jest ich też stosunkowo dużo wśród potencjalnych wyborców najsilniejszej partii opozycyjnej - PO.

Tabela 2

Potencjalne elektoraty*	Czy, ogólnie rzecz biorąc, sytuacja w naszym kraju zmierza w dobrym czy też w złym kierunku?		
	W dobrym	W złym	Trudno powiedzieć
	w procentach		
SLD i UP**	41	37	22
PO	35	55	10
PSL**	28	62	10
Samoobrona	24	69	7
PiS	24	69	7
LPR	12	71	17
Niezdecydowani, na kogo głosować	16	61	23
Niezamierzający głosować lub niezdecydowani w tej sprawie	16	73	11

\* Wyodrębnione na podstawie deklaracji głosowania w potencjalnych wyborach parlamentarnych. Wyborców SLD i UP potraktowano łącznie z powodu zbyt małych ich liczebności w badanej próbie

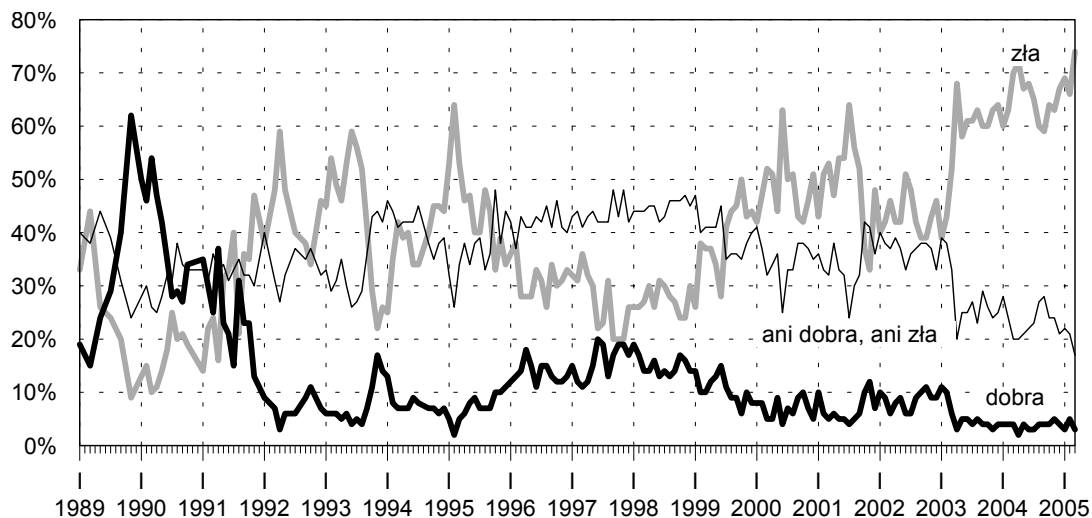
\*\* Dane należy traktować z ostrożnością ze względu na niewielką liczebność potencjalnych wyborców tej partii w badanej próbie

Na początku marca znacznie pogorszyły się oceny **sytuacji politycznej** w Polsce. Obecnie już prawie trzy czwarte ankietowanych uznaje ją za złą (74%, wzrost o 8 punktów), a mniej niż jedna piąta (17%, spadek o 4 punkty) określa ją jako przeciętną. Zaledwie 3% badanych (spadek o 2 punkty) pozytywnie ocenia sytuację polityczną w kraju. Trzeba podkreślić, że nigdy od czasu zmiany ustroju nie notowaliśmy tak dużego odsetka ocen negatywnych, chociaż przed rokiem - w marcu i kwietniu - opinie były również bardzo krytyczne.

Tabela 3

Jak Pan(i) ogólnie ocenia obecną <b>sytuację polityczną</b> w Polsce? Czy jest ona:	Wskazania respondentów według terminów badań												
	III	IV	V	VI	VII	VIII	IX	X	XI	XII	I	II	III
	2004						2005						
	w procentach												
- dobra	4	2	4	3	3	4	4	4	5	4	3	5	3
- ani dobra, ani zła	20	20	21	22	23	27	28	24	24	21	22	21	17
- zła	70	72	67	68	65	60	59	64	63	67	68	66	74
Trudno powiedzieć	6	6	8	7	9	9	9	8	8	8	6	8	6

RYS. 2. JAK PAN(I) OGÓLNI OCENIA OBECNĄ SYTUACJĘ POLITYCZNĄ W POLSCE? CZY JEST ONA:



Pominięto „trudno powiedzieć”

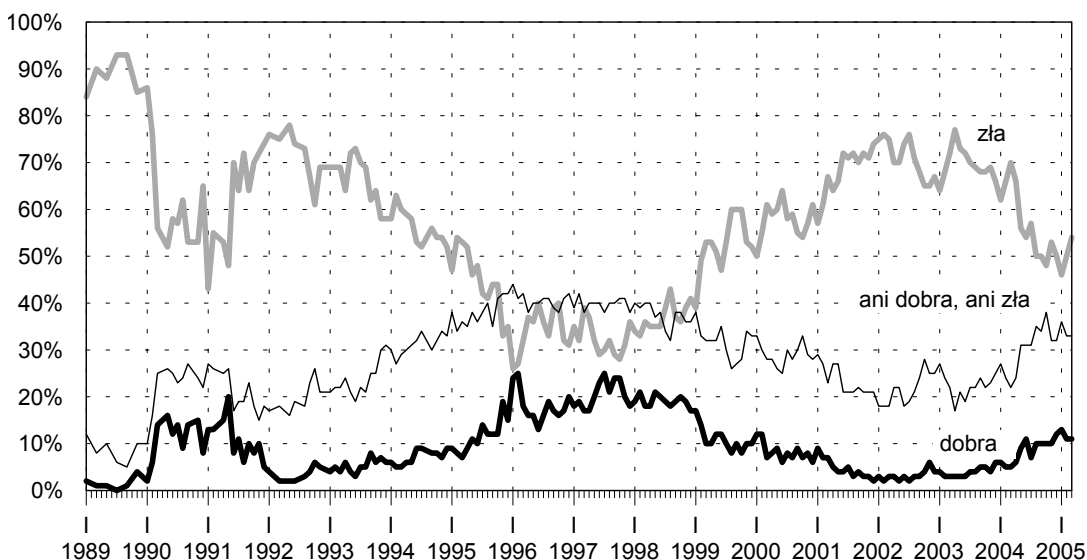
Negatywne oceny sytuacji politycznej dominują we wszystkich kategoriach społeczno-demograficznych. Szczególnie częste są nie tylko wśród przedstawicieli kadry kierowniczej i inteligencji - bardziej niż inni zainteresowanych polityką, lecz również wśród robotników wykwalifikowanych i niewykwalifikowanych. Robotnicy wykwalifikowani charakteryzują się zarazem największym odsetkiem ocen dobrych (zob. tabele aneksowe).

Opinie o **sytuacji gospodarczej** są także gorsze niż przed miesiącem, ale w tym wypadku pogorszenie się ocen jest niewielkie. Nadal blisko jedna trzecia ankietowanych (31%, spadek o 2 punkty - w granicach błędu statystycznego) ocenia stan gospodarki jako przeciętny, a co dziewiąty (11%) - tak samo jak w lutym - wystawia oceny pozytywne. Ponad połowa respondentów (54%, wzrost o 4 punkty) wyraża w tej sprawie krytycyzm.

Tabela 4

Jak Pan(i) ogólnie ocenia obecną <b>sytuację gospodarczą</b> w Polsce? Czy jest ona:	Wskazania respondentów według terminów badań												
	III	IV	V	VI	VII	VIII	IX	X	XI	XII	I	II	III
	2004										2005		
	w procentach												
- dobra	5	6	9	11	7	10	10	10	10	12	13	11	11
- ani dobra, ani zła	22	24	31	31	31	35	34	38	32	32	36	33	31
- zła	70	66	56	54	57	50	50	48	53	50	46	50	54
Trudno powiedzieć	3	4	4	5	5	5	6	4	5	6	5	6	4

RYS. 3. JAK PAN(I) OGÓLNIIE OCENIA OBECNĄ SYTUACJĘ GOSPODARCZĄ W POLSCE?  
CZY JEST ONA:



Pominięto „trudno powiedzieć”

Opinie krytyczne są szczególnie częste wśród robotników niewykwalifikowanych oraz w grupie emerytów i rencistów, a także wśród osób z wykształceniem podstawowym i o niskich dochodach. Prawie we wszystkich kategoriach i grupach społecznych przeważają oceny negatywne. Tylko wśród przedstawicieli kadry kierowniczej i inteligencji dominują oceny przeciętne.

Pozytywnym opiniom o sytuacji gospodarczej sprzyjają wysokie dochody i dobre oceny warunków materialnych własnego gospodarstwa domowego oraz wykształcenie. Podobnie jest z ocenami przeciętnymi (zob. tabele aneksowe).

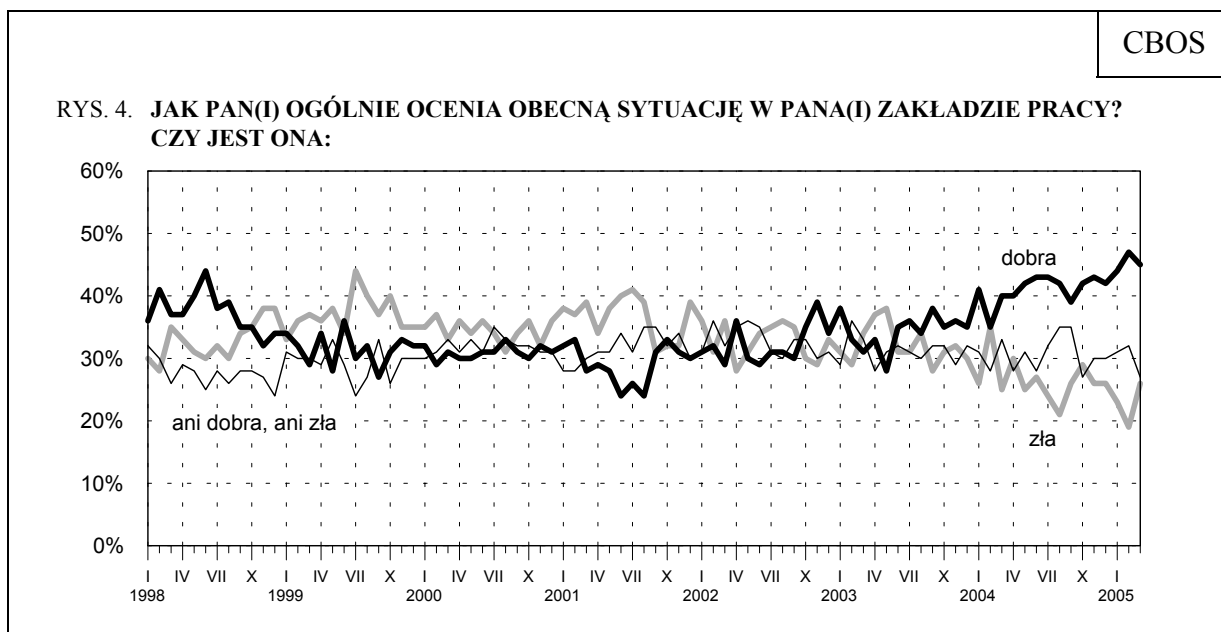
Wyraźnie gorsze niż w lutym są opinie o **sytuacji w zakładach pracy** respondentów. Liczba pracujących, którzy źle oceniają kondycję swoich zakładów, wzrosła (o 7 punktów) do ponad jednej czwartej (26%), a zmalała liczba określających ją jako średnią (27%, spadek o 5 punktów) oraz, nieznacznie (o 2 punkty, do 45%), uważających, że sytuacja w ich zakładach pracy jest dobra. Trzeba tu zwrócić uwagę, że w poprzednich miesiącach odsetek ocen dobrych systematycznie rósł - aż do nienotowanego wcześniej poziomu 47% - a spadał odsetek ocen negatywnych. W marcu opinie się bardziej spolaryzowały, notujemy też wyraźniejsze różnice między zatrudnionymi w poszczególnych sektorach, przy nieznacznym tylko spadku ogólnego odsetka ocen pozytywnych.



Znacznie pogorszyły się opinie pracowników instytucji państwowych i publicznych, co po części może się wiązać z obawami przed restrukturyzacją placówek służby zdrowia, ale wyraźnie gorsze są także oceny pracowników sektora prywatnego poza rolnictwem. W przypadku rolników natomiast nastąpiła kolejna już poprawa opinii. Nieco lepsze są też oceny pracowników spółek o własności mieszanej.

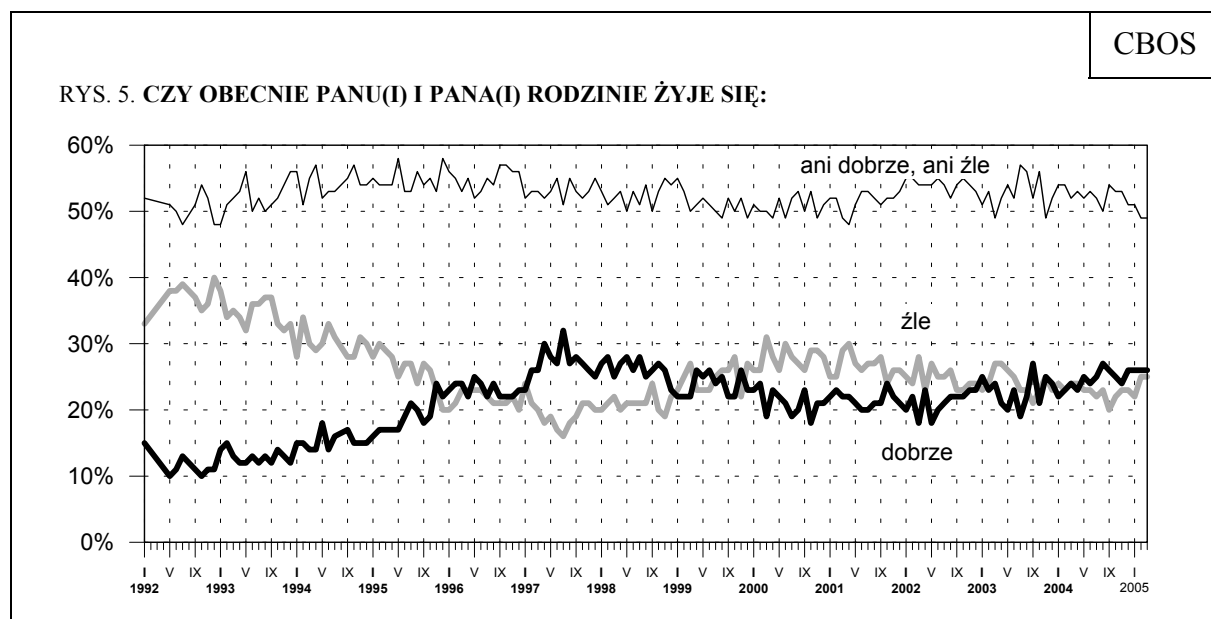
Tabela 5

Jak Pan(i) ogólnie ocenia obecną sytuację w Pana(i) zakładzie pracy? Czy jest ona:	Wskazania respondentów według terminów badań												
	III	IV	V	VI	VII	VIII	IX	X	XI	XII	I	II	III
	2004						2005						
	w procentach												
<b>Respondenci aktywni zawodowo (ogółem)</b>													
N=	470	462	461	432	406	420	444	452	454	443	493	486	462
- dobra	40	40	42	43	43	42	39	42	43	42	44	47	45
- ani dobra, ani zła	33	28	31	28	32	35	35	27	30	30	31	32	27
- zła	25	30	25	27	24	21	26	29	26	26	23	19	26
Trudno powiedzieć	2	2	2	2	1	2	0	2	1	1	2	2	3
<b>Pracownicy instytucji państwowych i publicznych</b>													
- dobra	43	45	50	54	48	49	48	46	48	46	50	51	48
- ani dobra, ani zła	33	32	32	21	26	36	30	22	31	30	28	29	22
- zła	22	22	18	24	25	14	22	30	19	22	22	16	27
Trudno powiedzieć	1	1	0	2	1	1	0	1	1	1	1	3	3
<b>Pracujący w spółkach o własności prywatnej i państwowej</b>													
- dobra	41	50	49	39	53	34	38	42	46	42	50	55	60
- ani dobra, ani zła	35	20	29	40	28	47	41	31	29	31	37	29	23
- zła	21	25	19	19	19	17	21	27	24	26	11	15	17
Trudno powiedzieć	3	4	2	2	0	1	0	0	2	1	2	1	0
<b>Pracujący w sektorze prywatnym poza rolnictwem</b>													
- dobra	48	44	45	46	47	48	41	46	48	48	49	53	48
- ani dobra, ani zła	35	30	33	28	38	31	34	31	30	30	31	29	28
- zła	16	26	20	24	15	18	25	22	21	21	19	16	23
Trudno powiedzieć	1	0	2	2	0	2	0	2	1	1	1	2	2
<b>Pracujący w indywidualnych gospodarstwach rolnych</b>													
- dobra	11	7	6	13	7	13	9	14	12	11	13	13	17
- ani dobra, ani zła	28	23	28	28	40	33	43	25	29	31	35	49	43
- zła	61	69	64	59	51	54	46	58	58	58	50	37	33
Trudno powiedzieć	0	1	2	0	2	0	2	2	0	0	1	0	6



Pominięto „trudno powiedzieć”

W porównaniu z poprzednim miesiącem nie zmieniły się opinie Polaków o tym, **jak obecnie żyje się im i ich rodzinom**. Niemal takie same są odsetki respondentów oceniających poziom swego życia pozytywnie (26%) i negatywnie (25%). Tak jak w lutym blisko połowa badanych (49%) uważa, że żyje im się przeciętnie (ani dobrze, ani źle).



Pominięto „trudno powiedzieć”

Tabela 6

Czy obecnie Panu(i) i Pana(i) <b>rodzinie</b> <b>żyje się:</b>	Wskazania respondentów według terminów badań												
	III	IV	V	VI	VII	VIII	IX	X	XI	XII	I	II	III
	2004										2005		
	w procentach												
- dobrze	24	23	25	24	25	27	26	25	24	26	26	26	26
- ani dobrze, ani źle	52	53	52	53	52	50	54	53	53	51	51	49	49
- źle	24	24	23	23	22	23	20	22	23	23	22	25	25
Trudno powiedzieć	0	0	0	0	0	0	0	0	1	0	0	0	0

Opinie o warunkach życia zależą w bardzo dużym stopniu od poziomu wykształcenia i sytuacji materialnej ankietowanych. Negatywne oceny są najczęstsze wśród rencistów, bezrobotnych, badanych z wykształceniem podstawowym, uzyskujących najniższe dochody i źle oceniających warunki materialne własnego gospodarstwa domowego. Zadowolenie wyrażają najczęściej przedstawiciele kadry kierowniczej i inteligencji oraz przedsiębiorcy pracujący na własny rachunek poza rolnictwem, osoby o najwyższych dochodach, żyjące w dobrych warunkach materialnych, a także uczniowie i studenci (zob. tabele aneksowe).

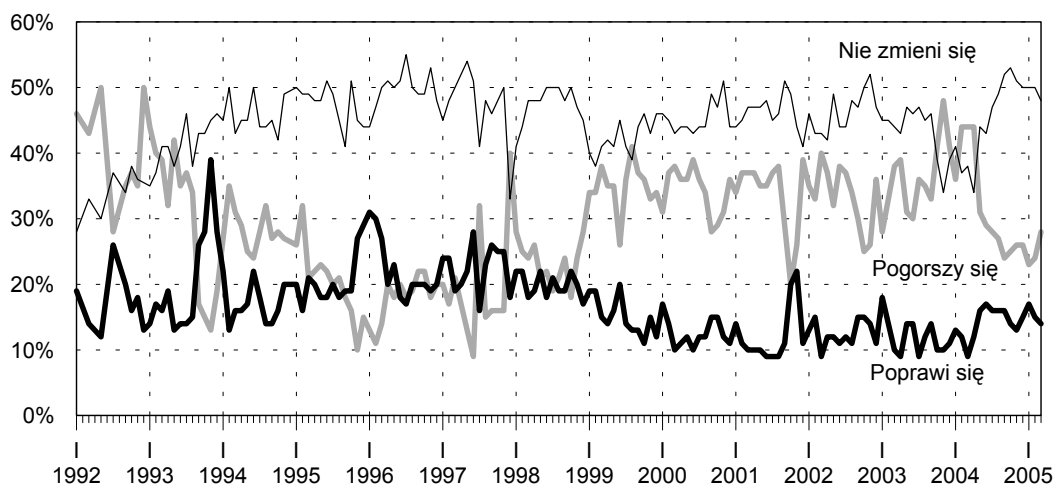
### PRZEWIDYWANIA

Nieco gorsze niż w lutym są także przewidywania dotyczące rozwoju **ogólnej sytuacji** w kraju w ciągu najbliższego roku: ponad jedna czwarta badanych (28%, wzrost 4 punkty) sądzi, że sytuacja w Polsce się pogorszy, co siódmy zaś (14%) liczy na jej poprawę. Nadal dominuje liczebnie grupa badanych nieoczekujących zmian (48%, spadek o 2 punkty).

Tabela 7

Jak Pan(i) sądzi, czy w ciągu najbliższego roku <b>sytuacja</b> <b>w Polsce</b> poprawi się, pogorszy czy też się nie zmieni?	Wskazania respondentów według terminów badań												
	III	IV	V	VI	VII	VIII	IX	X	XI	XII	I	II	III
	2004										2005		
	w procentach												
Poprawi się	9	12	16	17	16	16	16	14	13	15	17	15	14
Nie zmieni się	38	34	44	43	47	49	52	53	51	50	50	50	48
Pogorszy się	44	44	31	29	28	27	24	25	26	26	23	24	28
Trudno powiedzieć	9	10	10	10	9	8	8	8	10	9	10	10	10

RYS. 6. JAK PAN(I) SĄDZI, CZY W CIĄGU NAJBLIŻSZEGO ROKU SYTUACJA W POLSCE POPRAWI SIĘ, POGORSZY CZY TEŻ SIĘ NIE ZMIENI?



Pominięto „trudno powiedzieć”

We wszystkich grupach społeczno-demograficznych najczęstsze są opinie, że w najbliższym roku nic się nie zmieni. Wśród pozostałych osób przeważają pesymiści. Optymizm w przewidywaniach dotyczących rozwoju ogólnej sytuacji w Polsce w ciągu najbliższego roku jest tym częstszy, im lepiej badani oceniają swoje warunki materialne oraz im wyższe mają dochody. Wśród optymistów dominują badani z wyższym wykształceniem oraz przedstawiciele kadry kierowniczej i inteligencji. W tych kategoriach przewidywania poprawy przeważają nad oczekiwaniem pogorszenia się sytuacji w kraju. Natomiast im gorsze warunki materialne badanych, tym więcej wśród nich pesymistów.

Wśród zwolenników głównych partii i ugrupowań politycznych dominuje przekonanie, że w najbliższym roku sytuacja w kraju się nie zmieni. Stosunkowo najwięcej optymistów jest wśród sympatyków SLD i UP oraz PiS - więcej nawet niż pesymistów. Natomiast w elektoratach Samoobrony i LPR więcej osób spodziewa się pogorszenia sytuacji w Polsce w ciągu najbliższego roku, niż oczekuje poprawy.

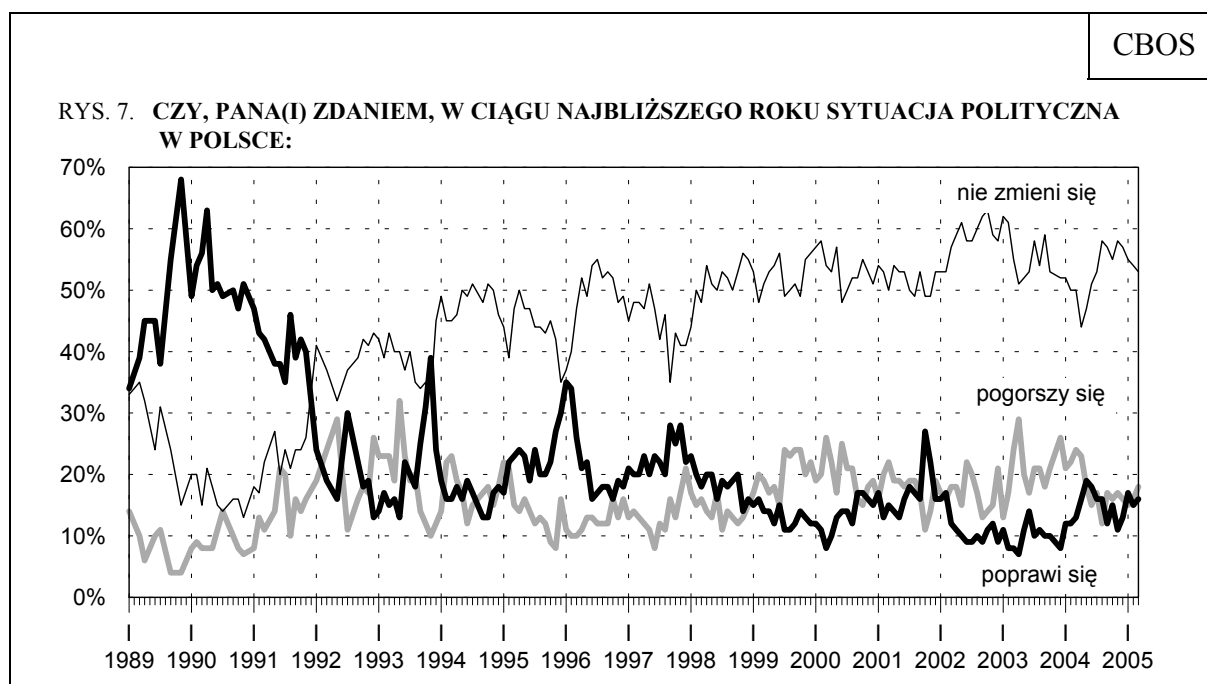
Tabela 8

Potencjalne elektoraty*	Jak Pan(i) sądzi, czy w ciągu najbliższego roku sytuacja w Polsce poprawi się, pogorszy czy też się nie zmieni?			
	Poprawi się	Nie zmieni się	Pogorszy się	Trudno powiedzieć
	w procentach			
SLD i UP**	33	40	12	15
PiS	29	45	17	9
PSL**	23	36	23	18
PO	22	59	15	4
LPR	12	42	35	11
Samoobrona	11	41	36	12
Niezdecydowani, na kogo głosować	14	50	21	15
Niezamierzający głosować lub niezdecydowani w tej sprawie	8	50	32	10

\* Wyodrębnione na podstawie deklaracji głosowania w potencjalnych wyborach parlamentarnych. Wyborców SLD i UP potraktowano łącznie z powodu zbyt małych ich liczebności w badanej próbie

\*\* Dane należy traktować z ostrożnością ze względu na niewielką liczebność potencjalnych wyborców tej partii w badanej próbie

Niewiele też zmieniły się przewidywania dotyczące **sytuacji politycznej** w Polsce, jednak pesymiści (18%) uzyskali nieznaczną przewagę nad optymistami (16%). Nadal ponad połowa badanych jest zdania, że życie polityczne kraju pozostanie bez zmian.



Pominięto „trudno powiedzieć”

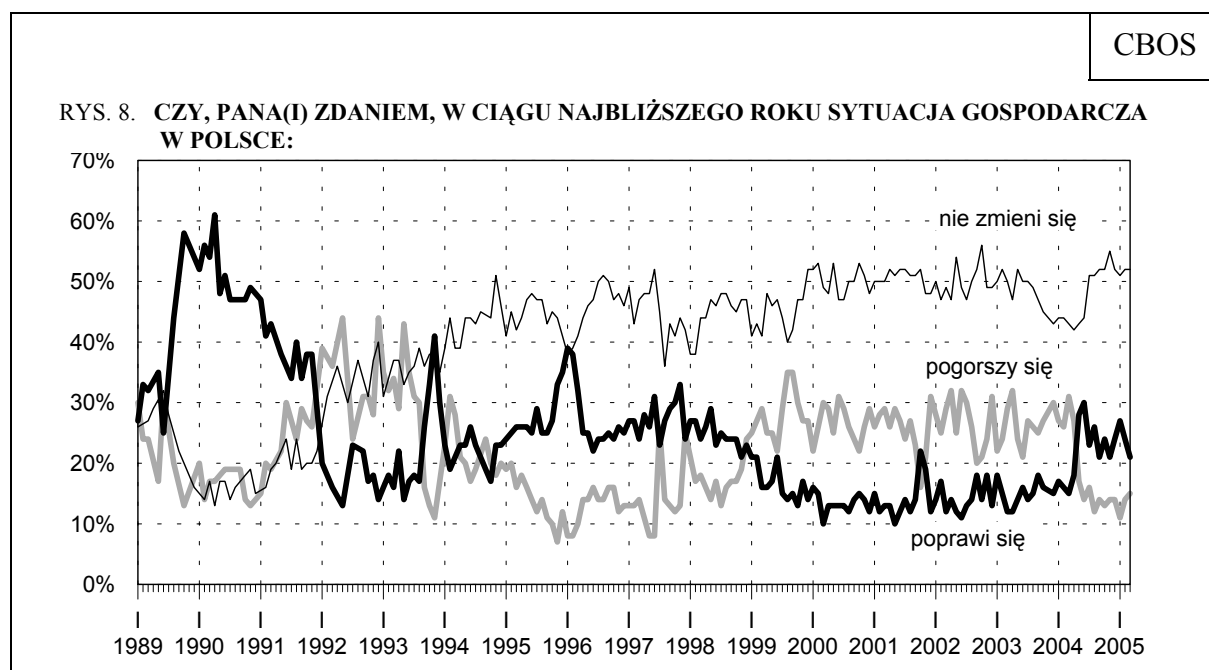
Tabela 9

Czy, Pana(i) zdaniem, w ciągu najbliższego roku <b>sytuacja polityczna</b> w Polsce:	Wskazania respondentów według terminów badań												
	III	IV	V	VI	VII	VIII	IX	X	XI	XII	I	II	III
	2004										2005		
	w procentach												
- poprawi się	13	16	19	18	16	16	12	15	11	13	17	15	16
- nie zmieni się	50	44	47	51	53	58	57	55	58	57	55	54	53
- pogorszy się	24	23	18	15	17	12	17	16	17	16	15	16	18
Trudno powiedzieć	13	17	16	15	14	14	14	14	14	14	13	15	13

Niewielkiemu tylko pogorszeniu uległy przewidywania dotyczące **sytuacji gospodarczej**. Odnotowaliśmy 3-punktowy spadek odsetka osób liczących na poprawę tej sytuacji oraz nieznaczny wzrost przewidujących jej pogorszenie. Równie częste jak przed miesiącem jest przekonanie, że nic się w tej dziedzinie nie zmieni.

Tabela 10

Czy, Pana(i) zdaniem, w ciągu najbliższego roku <b>sytuacja gospodarcza</b> w Polsce:	Wskazania respondentów według terminów badań												
	III	IV	V	VI	VII	VIII	IX	X	XI	XII	I	II	III
	2004										2005		
	w procentach												
- poprawi się	15	18	28	30	23	26	21	24	21	24	27	24	21
- nie zmieni się	43	42	43	44	51	51	52	52	55	52	51	52	52
- pogorszy się	31	27	17	14	16	12	14	13	14	14	11	14	15
Trudno powiedzieć	11	13	12	12	10	11	12	11	10	10	11	10	12



Pominięto „trudno powiedzieć”

Nieco gorsze są również przewidywania dotyczące sytuacji w **zakładach pracy**. Zmalał odsetek pracujących oczekujących poprawy (o 4 punkty, do 15%), ale ubyło też osób przewidujących pogorszenie (spadek o 2 punkty, do 13%). Przybyło natomiast badanych niespodziewających się żadnych zmian (wzrost o 5 punktów, do 61%).

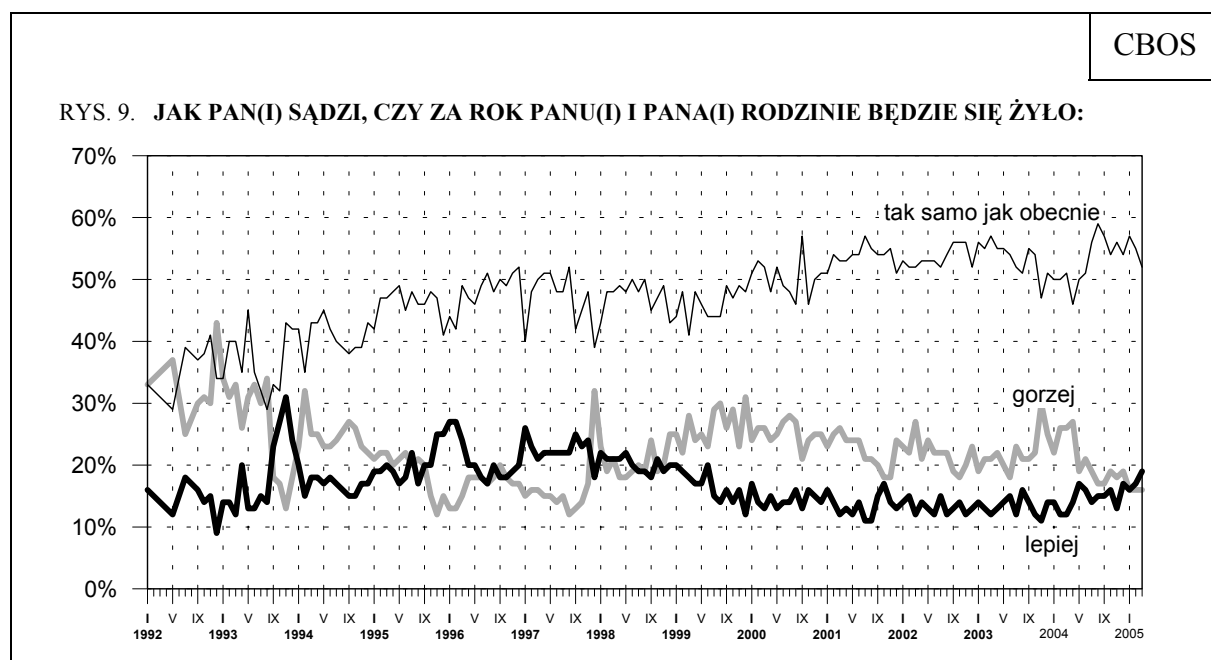
Tabela 11

Czy, Pana(i) zdaniem, w ciągu najbliższego roku <b>sytuacja w Pana(i) zakładzie pracy:</b>	Wskazania respondentów według terminów badań												
	III	IV	V	VI	VII	VIII	IX	X	XI	XII	I	II	III
	2004						2005						
w procentach													
<b>Respondenci aktywni zawodowo (ogółem)</b>													
N=	477	457	462	433	408	421	444	458	457	446	492	488	463
- poprawi się	10	15	20	17	16	13	14	16	16	16	15	19	15
- pozostanie bez zmian	60	57	57	58	64	65	66	57	65	59	64	56	61
- pogorszy się	18	20	13	16	11	11	12	16	11	15	12	15	13
Trudno powiedzieć	12	8	10	9	9	11	8	11	8	10	9	10	12
<b>Pracownicy instytucji państwowych i publicznych</b>													
- poprawi się	10	7	15	7	11	9	8	13	14	17	10	9	12
- pozostanie bez zmian	60	68	63	65	70	64	73	64	70	63	72	64	61
- pogorszy się	22	19	16	20	11	14	15	18	12	13	10	16	14
Trudno powiedzieć	8	6	7	8	9	13	5	6	5	7	8	10	13
<b>Pracujący w spółkach o własności prywatnej i państwowej</b>													
- poprawi się	18	24	25	17	19	8	19	14	5	16	18	23	23
- pozostanie bez zmian	48	45	57	63	66	68	64	53	68	52	62	54	57
- pogorszy się	20	19	10	15	9	14	11	27	18	17	7	17	11
Trudno powiedzieć	14	13	7	5	6	10	6	6	9	14	13	6	9
<b>Pracujący w sektorze prywatnym poza rolnictwem</b>													
- poprawi się	6	18	25	23	19	17	15	22	22	15	17	23	15
- pozostanie bez zmian	71	56	55	56	67	64	63	56	65	59	64	52	63
- pogorszy się	10	17	9	11	8	7	10	9	6	16	12	13	11
Trudno powiedzieć	13	8	11	10	5	12	12	13	7	10	7	11	11
<b>Pracujący w indywidualnych gospodarstwach rolnych</b>													
- poprawi się	11	15	15	22	21	18	15	10	12	13	13	26	16
- pozostanie bez zmian	44	44	47	38	40	64	68	54	49	61	58	53	67
- pogorszy się	30	34	23	23	21	14	8	24	20	14	23	8	5
Trudno powiedzieć	15	6	14	17	17	4	9	12	19	12	7	13	12

Przewidywania dotyczące **ogólnych warunków życia** ankietowanych i ich rodzin są prawie takie same jak przed miesiącem. Liczba oczekujących wzrostu poziomu życia (19%) nieco wyraźniej przeważa nad liczbą tych, którzy spodziewają się pogorszenia (16%). Nadal ponad połowa respondentów (52%) sądzi, że będzie im się żyło tak samo jak obecnie.

Tabela 12

Jak Pan(i) sądzi, czy za rok Panu(i) i Pana(i) rodzinie będzie się żyło:	Wskazania respondentów według terminów badań												
	III	IV	V	VI	VII	VIII	IX	X	XI	XII	I	II	III
	2004						2005						
	w procentach												
- lepiej	12	14	17	16	14	15	15	16	13	17	16	17	19
- tak samo	51	46	50	51	56	59	57	54	56	54	57	55	52
- gorzej	26	27	19	21	19	17	17	19	18	19	15	16	16
Trudno powiedzieć	11	13	13	13	11	9	11	11	13	11	11	12	13



Pominięto „trudno powiedzieć”





W marcu zapanowały krytyczne nastroje. Mimo obiektywnych oznak poprawy stanu gospodarki sytuacja w kraju jest postrzegana gorzej niż przed miesiącem. Jest to przypuszczalnie wynik bardzo złej atmosfery - napięć politycznych, konfliktów i oskarżeń oraz rewelacji, dotyczących powiązań sfery polityki i gospodarki, o których stale donoszą media. Na pogorszenie opinii miały także zapewne wpływ protesty pracowników szpitali, obawiających się ich restrukturyzacji, oraz coraz większe problemy pacjentów z uzyskaniem pomocy w zadłużonych szpitalach. To wszystko rzutuje prawdopodobnie na sposób postrzegania bieżącej sytuacji w kraju i nastawienie do tego, co nas czeka. Warto jednak zwrócić uwagę, że nie pogorszyły się oceny warunków życia respondentów i ich rodzin, a przewidywania ich poprawy od paru miesięcy są częstsze niż obawy przed pogorszeniem.

Opracował

Włodzimierz DERCZYŃSKI

## A N E K S

Tabela 1. Czy, ogólnie rzecz biorąc, sytuacja w naszym kraju zmierza w dobrym czy też w złym kierunku?

(%)

	W dobrym	W złym	Trudno powiedzieć	Liczba osób
Ogółem	20	68	12	1025
Płeć				
Mężczyźni	24	65	11	488
Kobiety	17	69	14	537
Wiek				
18-24 lat	35	58	7	157
25-34	25	64	11	184
35-44	14	71	15	158
45-54	17	68	15	226
55-64	17	73	10	130
65 lat i więcej	13	72	15	170
Miejsce zamieszkania				
Wieś	20	65	15	378
Miasto do 20 tys.	25	69	7	127
20-100 tys.	18	70	12	201
101-500 tys.	18	70	12	194
501 tys. i więcej mieszk.	23	66	11	125
Wykształcenie				
Podstawowe	16	70	14	293
Zasadnicze zawodowe	18	72	9	261
Średnie	21	67	12	357
Wyższe	33	53	14	114
Grupa społ.-zaw. pracujący				
Kadra kier., inteligencja	32	51	18	64
Prac. umysł. niż. szczebla	26	64	10	92
Pracownicy fiz.- umysł.	18	69	13	90
Robotnicy wykwalifikowani	18	72	9	73
Robotnicy niewykwalifik.	15	77	7	61
Rolnicy	20	57	23	54
Pracujący na własny rach.	30	63	8	30
Bierni zawodowo				
Renciści	8	79	12	112
Emeryci	16	70	14	216
Uczniowie i studenci	41	50	10	76
Bezrobotni	21	70	9	120
Gospodynie domowe i inni	9	71	20	38
Pracuje w:				
inst. państw., publicznej	21	69	10	152
spółce właścicieli				
prywatnych i państwa	17	74	9	67
sekt. pryw. poza rolnict.	25	63	11	187
prywatnym gosp. rolnym	21	56	23	70
Dochody na jedną osobę				
Do 300 zł	14	73	13	159
301-500	23	65	11	178
501-900	19	72	9	234
901-1200	27	61	12	87
Powyżej 1200 zł	31	55	14	58
Ocena własnych war. mater.				
Złe	13	75	12	317
Średnie	17	69	14	455
Dobre	35	54	11	253
Udział w prakt. religijnych				
Kilka razy w tygodniu	14	77	9	78
Raz w tygodniu	19	67	14	504
1-2 razy w miesiącu	23	64	13	163
Kilka razy w roku	25	64	11	192
W ogóle nie uczestniczy	12	80	9	86
Poglądy polityczne				
Lewica	21	66	13	135
Centrum	26	63	11	281
Prawica	25	67	8	263
Trudno powiedzieć	11	72	17	344

Tabela 2. Jak Pan(i) ogólnie ocenia obecną **sytuację polityczną** w Polsce?  
Czy jest ona:

(%)

	dobra	ani dobra, ani zła	zła	Trudno powiedzieć	Liczba osób
Ogółem	3	17	74	6	1025
Płeć					
Mężczyźni	3	13	81	4	488
Kobiety	2	21	68	9	537
Wiek					
18-24 lat	5	24	67	4	157
25-34	2	16	75	7	184
35-44	2	13	80	5	158
45-54	3	17	75	4	226
55-64	1	13	79	7	130
65 lat i więcej	2	17	68	13	170
Miejsce zamieszkania					
Wieś	3	18	69	10	378
Miasto do 20 tys.	4	16	76	4	127
20-100 tys.	2	14	78	6	201
101-500 tys.	3	20	75	3	194
501 tys. i więcej mieszk.	2	14	80	4	125
Wykształcenie					
Podstawowe	2	18	67	13	293
Zasadnicze zawodowe	4	16	76	5	261
Średnie	3	16	78	3	357
Wyższe	0	19	78	3	114
Grupa społ.-zaw. pracujący					
Kadra kier., inteligencja	0	12	84	4	64
Prac.umysł.niż.szczebła	4	21	74	1	92
Pracownicy fiz.- umysł.	1	17	76	6	90
Robotnicy wykwalifikowani	8	6	84	3	73
Robotnicy niewykwalifik.	1	15	82	2	61
Rolnicy	0	22	72	6	54
Pracujący na własny rach.	4	16	73	8	30
Bierni zawodowo					
Renciści	3	16	74	7	112
Emeryci	2	14	71	13	216
Uczniowie i studenci	2	24	69	5	76
Bezrobotni	4	20	70	6	120
Gospodynie domowe i inni	2	24	68	6	38
Pracuje w:					
inst. państw., publicznej	2	16	77	5	152
spółce właścicieli					
prywatnych i państwa	2	10	85	3	67
sekt. pryw. poza rolnict.	4	14	79	2	187
prywatnym gosp. rolnym	0	23	71	6	70
Dochody na jedną osobę					
Do 300 zł	2	17	72	9	159
301-500	4	17	75	4	178
501-900	1	17	78	4	234
901-1200	4	11	78	7	87
Powyżej 1200 zł	2	16	80	2	58
Ocena własnych war. mater.					
Złe	2	14	77	7	317
Średnie	2	18	73	7	455
Dobre	4	18	73	5	253
Udział w prakt. religijnych					
Kilka razy w tygodniu	1	17	70	12	78
Raz w tygodniu	2	19	72	6	504
1-2 razy w miesiącu	3	20	71	6	163
Kilka razy w roku	3	10	82	4	192
W ogóle nie uczestniczy	2	9	82	7	86
Poglądy polityczne					
Lewica	2	15	78	5	135
Centrum	4	18	74	4	281
Prawica	1	17	81	1	263
Trudno powiedzieć	2	16	68	14	344

Tabela 3. Jak Pan(i) ogólnie ocenia obecna **sytuację gospodarczą** w Polsce?  
Czy jest ona:

	(%)				
	dobra	ani dobra, ani zła	zła	Trudno powiedzieć	Liczba osób
Ogółem	11	31	54	4	1025
Płeć					
Mężczyźni	12	35	51	2	488
Kobiety	9	28	57	7	537
Wiek					
18-24 lat	17	36	42	4	157
25-34	11	35	53	1	184
35-44	10	31	56	3	158
45-54	10	30	54	5	226
55-64	8	30	57	5	130
65 lat i więcej	6	24	61	9	170
Miejsce zamieszkania					
Wieś	10	30	53	6	378
Miasto do 20 tys.	12	29	56	3	127
20-100 tys.	12	27	56	5	201
101-500 tys.	10	37	50	3	194
501 tys. i więcej mieszk.	8	32	57	3	125
Wykształcenie					
Podstawowe	7	25	60	8	293
Zasadnicze zawodowe	11	29	55	4	261
Średnie	11	32	54	2	357
Wyższe	16	45	37	2	114
Grupa społ.-zaw. pracujący					
Kadra kier., inteligencja	15	48	36	1	64
Prac. umysł. niż. szczebla	12	34	55	0	92
Pracownicy fiz.- umysł.	8	35	54	3	90
Robotnicy wykwalifikowani	17	27	50	6	73
Robotnicy niewykwalifik.	4	29	64	3	61
Rolnicy	6	37	53	4	54
Pracujący na własny rach.	18	34	48	0	30
Bierni zawodowo					
Renciści	10	21	63	5	112
Emeryci	7	25	60	8	216
Uczniowie i studenci	18	35	42	5	76
Bezrobotni	11	32	52	5	120
Gospodynie domowe i inni	9	35	51	5	38
Pracuje w:					
inst. państw., publicznej	10	32	56	2	152
spółce właścicieli					
prywatnych i państwa	9	25	61	5	67
sekt. pryw. poza rolnict.	13	41	44	1	187
prywatnym gosp. rolnym	6	41	48	6	70
Dochody na jedną osobę					
Do 300 zł	8	22	64	5	159
301-500	12	31	53	4	178
501-900	7	37	53	3	234
901-1200	14	34	50	1	87
Powyżej 1200 zł	25	39	31	5	58
Ocena własnych war. mater.					
Złe	7	23	65	5	317
Średnie	8	33	53	6	455
Dobre	20	37	41	2	253
Udział w prakt. religijnych					
Kilka razy w tygodniu	8	21	65	7	78
Raz w tygodniu	10	32	54	4	504
1-2 razy w miesiącu	16	30	49	5	163
Kilka razy w roku	11	33	52	4	192
W ogóle nie uczestniczy	6	31	57	5	86
Poglądy polityczne					
Lewica	15	37	45	3	135
Centrum	12	33	53	3	281
Prawica	13	29	57	1	263
Trudno powiedzieć	6	28	56	9	344

Tabela 4. Czy obecnie Panu(i) i Pana(i) rodzinie żyje się:

(%)

	dobrze	ani dobrze, ani źle	źle	Trudno powiedzieć	Liczba osób
Ogółem	26	49	25	0	1024
Płeć					
Mężczyźni	25	52	22	0	487
Kobiety	27	46	27	1	537
Wiek					
18-24 lat	56	32	12	0	157
25-34	44	46	10	0	184
35-44	22	54	23	1	157
45-54	16	54	29	1	226
55-64	8	58	33	1	130
65 lat i więcej	10	50	40	0	170
Miejsce zamieszkania					
Wieś	25	50	24	0	377
Miasto do 20 tys.	27	45	27	1	127
20-100 tys.	24	51	25	0	201
101-500 tys.	28	50	21	1	194
501 tys. i więcej mieszk.	29	44	26	2	125
Wykształcenie					
Podstawowe	17	44	39	0	293
Zasadnicze zawodowe	21	53	26	0	261
Średnie	28	52	19	1	356
Wyższe	57	41	2	0	114
Grupa społ.-zaw. pracujący					
Kadra kier., inteligencja	56	44	0	0	64
Prac. umysł. niż. szczebla	35	54	10	1	92
Pracownicy fiz.- umysł.	36	55	9	0	89
Robotnicy wykwalifikowani	18	63	19	0	73
Robotnicy niewykwalifik.	25	46	30	0	61
Rolnicy	27	49	22	2	54
Pracujący na własny rach.	47	44	9	0	30
Bierni zawodowo					
Renciści	6	52	42	0	112
Emeryci	11	52	37	0	216
Uczniowie i studenci	67	28	4	0	76
Bezrobotni	15	45	39	1	120
Gospodynie domowe i inni	32	40	25	3	38
Pracuje w:					
inst. państw., publicznej	37	51	12	0	152
spółce właścicieli					
prywatnych i państwa	36	49	15	0	66
sekt. pryw. poza rolnict.	34	53	12	0	187
prywatnym gosp. rolnym	26	54	18	2	70
Dochody na jedną osobę					
Do 300 zł	11	43	45	1	159
301-500	21	55	25	0	178
501-900	26	48	26	0	232
901-1200	31	60	9	0	87
Powyżej 1200 zł	50	47	3	0	58
Ocena własnych war. mater.					
Źłe	6	33	60	0	317
Średnie	14	74	11	1	455
Dobre	73	24	3	0	252
Udział w prakt. religijnych					
Kilka razy w tygodniu	17	58	25	0	78
Raz w tygodniu	27	50	23	0	503
1-2 razy w miesiącu	22	48	30	1	163
Kilka razy w roku	32	44	24	1	192
W ogóle nie uczestniczy	24	48	26	1	86
Poglądy polityczne					
Lewica	30	47	23	0	135
Centrum	27	51	22	1	280
Prawica	28	49	22	1	263
Trudno powiedzieć	22	49	29	0	344

Tabela 5. Jak Pan(i) sądzi, czy w ciągu najbliższego roku sytuacja w Polsce poprawi się, pogorszy czy też się nie zmieni?

(%)

	Poprawi się	Nie zmieni się	Pogorszy się	Trudno powiedzieć	Liczba osób
Ogółem	14	48	28	10	1022
Płeć					
Mężczyźni	16	46	27	11	487
Kobiety	12	50	28	9	535
Wiek					
18-24 lat	20	54	20	6	157
25-34	16	56	21	7	183
35-44	10	46	35	9	158
45-54	12	49	28	11	224
55-64	11	49	33	7	130
65 lat i więcej	16	35	31	18	169
Miejsce zamieszkania					
Wieś	13	45	25	17	378
Miasto do 20 tys.	14	54	25	6	127
20-100 tys.	15	51	29	5	201
101-500 tys.	16	45	31	8	194
501 tys. i więcej mieszk.	12	52	31	5	122
Wykształcenie					
Podstawowe	14	41	29	16	293
Zasadnicze zawodowe	11	51	29	9	260
Średnie	11	52	29	8	355
Wyższe	30	49	18	3	114
Grupa społ.-zaw. pracujący					
Kadra kier., inteligencja	23	60	15	2	64
Prac. umysł. niż. szczebla	16	52	25	7	92
Pracownicy fiz.- umysł.	14	53	27	7	89
Robotnicy wykwalifikowani	8	54	34	5	71
Robotnicy niewykwalifik.	9	33	44	14	61
Rolnicy	12	51	13	24	54
Pracujący na własny rach.	10	48	33	9	30
Bierni zawodowo					
Renciści	12	46	29	13	112
Emeryci	12	40	33	14	215
Uczniowie i studenci	26	55	12	7	76
Bezrobotni	13	53	27	7	120
Gospodynie domowe i inni	18	47	27	8	38
Pracuje w:					
inst. państw., publicznej	11	53	31	5	152
spółce właścicieli					
prywatnych i państwa	12	55	24	8	66
sekt. pryw. poza rolnict.	17	49	26	8	186
prywatnym gosp. rolnym	13	50	17	20	70
Dochody na jedną osobę					
Do 300 zł	11	49	32	9	159
301-500	13	51	26	10	178
501-900	15	48	30	7	234
901-1200	24	50	21	5	86
Powyżej 1200 zł	23	43	31	3	58
Ocena własnych war. mater.					
Złe	7	43	39	11	316
Średnie	14	49	24	13	452
Dobre	24	53	20	4	253
Udział w prakt. religijnych					
Kilka razy w tygodniu	14	38	40	8	78
Raz w tygodniu	14	49	24	13	504
1-2 razy w miesiącu	19	47	26	9	161
Kilka razy w roku	12	52	30	6	191
W ogóle nie uczestniczy	10	48	35	7	86
Poglądy polityczne					
Lewica	15	49	28	8	135
Centrum	17	53	24	6	279
Prawica	18	51	24	7	262
Trudno powiedzieć	8	42	33	16	344

Tabela 6. Jak Pan(i) sądzi, czy za rok Panu(i) i Pana(i) rodzinie będzie się żyło:

(%)

	lepiej	tak samo jak obecnie	gorzej	Trudno powiedzieć	Liczba osób
Ogółem	19	52	16	13	1024
Płeć					
Mężczyźni	18	53	16	14	487
Kobiety	19	52	17	12	537
Wiek					
18-24 lat	36	49	7	7	157
25-34	27	52	7	14	184
35-44	17	58	17	8	157
45-54	15	51	17	17	226
55-64	7	52	29	12	130
65 lat i więcej	9	51	25	15	170
Miejsce zamieszkania					
Wieś	17	52	15	15	377
Miasto do 20 tys.	15	62	15	8	127
20-100 tys.	21	52	14	14	201
101-500 tys.	20	50	19	11	194
501 tys. i więcej mieszk.	20	47	22	11	125
Wykształcenie					
Podstawowe	14	48	21	17	293
Zasadnicze zawodowe	17	53	17	13	261
Średnie	20	54	14	13	356
Wyższe	31	59	9	2	114
Grupa społ.-zaw. pracujący					
Kadra kier., inteligencja	38	55	3	4	64
Prac. umysł. niż. szczebla	11	69	11	9	92
Pracownicy fiz. - umysł.	24	55	9	11	89
Robotnicy wykwalifikowani	22	51	13	14	73
Robotnicy niewykwalifik.	19	51	23	7	61
Rolnicy	18	55	8	19	54
Pracujący na własny rach.	30	35	23	11	30
Bierni zawodowo					
Renciści	5	49	31	15	112
Emeryci	10	53	24	13	216
Uczniowie i studenci	32	56	4	9	76
Bezrobotni	24	46	13	18	120
Gospodynie domowe i inni	26	40	14	20	38
Pracuje w:					
inst. państw., publicznej	19	60	12	9	152
spółce właścicieli					
prywatnych i państwa	32	51	9	8	66
sekt. pryw. poza rolnict.	23	54	13	10	187
prywatnym gosp. rolnym	21	50	9	20	70
Dochody na jedną osobę					
Do 300 zł	16	52	19	13	159
301-500	19	53	16	13	178
501-900	15	54	22	10	232
901-1200	26	51	13	10	87
Powyżej 1200 zł	20	64	8	8	58
Ocena własnych war. mater.					
Złe	14	41	31	15	317
Średnie	18	57	12	13	455
Dobre	27	60	4	9	252
Udział w prakt. religijnych					
Kilka razy w tygodniu	20	55	13	12	78
Raz w tygodniu	16	56	15	14	503
1-2 razy w miesiącu	23	43	21	13	163
Kilka razy w roku	26	50	13	11	192
W ogóle nie uczestniczy	11	53	27	9	86
Poglądy polityczne					
Lewica	18	50	23	9	135
Centrum	21	54	15	10	280
Prawica	23	56	12	10	263
Trudno powiedzieć	14	50	18	18	344