

CENTRUM BADANIA OPINII SPOŁECZNEJ

SEKRETARIAT
OŚRODEK INFORMACJI

629 - 35 - 69, 628 - 37 - 04
693 - 46 - 92, 625 - 76 - 23

UL. ŻURAWIA 4A, SKR. PT.24
00 - 503 W A R S Z A W A
TELEFAX 629 - 40 - 89

INTERNET

<http://www.cbos.pl>

E-mail: sekretariat@cbos.pl

BS/72/2005

NASTROJE SPOŁECZNE W KWIETNIU

KOMUNIKAT Z BADAŃ

WARSZAWA, KWIECIEŃ 2005

PRZEDRUK MATERIAŁÓW CBOS W CAŁOŚCI LUB W CZĘŚCI ORAZ WYKORZYSTANIE DANYCH EMPIRYCZNYCH
JEST DOZWOLONE WYŁĄCZNIE Z PODANIEM ŹRÓDŁA



Znak jakości przyznany CBOS przez Organizację Firm Badania Opinii i Rynku
22 października 2004 roku

- Po marcowym pogorszeniu nastrojów w kwietniu odnotowaliśmy poprawę. Wyraźnie wzrosła (o 5 punktów, do 25%) liczba Polaków uważających, że sytuacja w kraju zmierza w dobrym kierunku, natomiast zmniejszyła się liczba tych, którzy są przeciwnego zdania (o 6 punktów, do 62%).
- Polepszyły się też oceny sytuacji politycznej w Polsce. Zmalała (o 5 punktów, do 69%) liczba ankietowanych uznających ją za złą, zwiększyła się zaś (o 4 punkty, do 21%) tych, którzy twierdzą, że jest przeciętna. Sytuację polityczną w kraju pozytywnie ocenia zaledwie 4% badanych.
- Opinie o sytuacji gospodarczej są także minimalnie lepsze niż przed miesiącem. Zmalała (o 4 punkty, do 50%) liczba osób źle oceniających stan gospodarki, zarazem nieznacznie wzrosła (o 2 punkty, do 13%) liczba wystawiających oceny pozytywne. Nadal blisko jedna trzecia ankietowanych (32%) ocenia sytuację gospodarczą jako przeciętną.
- Nieco polepszyły się również opinie o sytuacji w zakładach pracy respondentów. Liczba pracujących, którzy źle oceniają kondycję swoich zakładów, nieznacznie spadła (o 2 punkty, do 24%), a grupa określających ją jako średnią wzrosła (o 3 punkty, do 30%). Niemal tyle samo osób co przed miesiącem (44%) uważa, że sytuacja w ich zakładach pracy jest dobra.
- Prawie nie zmieniły się opinie Polaków o tym, jak obecnie żyje się im i ich rodzinom. Nieco ponad jedna czwarta (26%) pozytywnie ocenia poziom swego życia, a trochę mniejsza liczebnie grupa (23%, spadek o 2 punkty) - negatywnie. Połowa badanych (51%, wzrost o 2 punkty) uważa, że żyje im się przeciętnie (ani dobrze, ani źle).
- Lepsze niż w marcu są przewidywania dotyczące rozwoju ogólnej sytuacji w kraju w ciągu najbliższego roku: zmalała (o 6 punktów, do 22%) liczba sądzących, że sytuacja w Polsce się pogorszy, nieco wzrosła zaś tych, którzy liczą na jej poprawę (o 2 punkty, do 16%). Nadal dominuje liczebnie grupa badanych nieoczekujących zmian (50%, wzrost o 2 punkty). Natomiast niewiele zmieniły się przewidywania co do sytuacji politycznej i gospodarczej, sytuacji w zakładach pracy oraz poziomu życia ankietowanych.

Okres skupienia w czasie choroby Jana Pawła II oraz żałoby po jego śmierci sprzyjał wzmocnieniu poczucia wspólnoty wśród Polaków i przypuszczalnie wpłynął na bardziej optymistyczne czy też raczej mniej pesymistyczne postrzeganie rozwoju sytuacji w kraju. Mimo że nie dotyczy to wszystkich wskaźników nastrojów, można powiedzieć, że są one lepsze niż przed miesiącem - zwłaszcza w przypadku ocen ogólnej sytuacji w Polsce; w mniejszym stopniu poprawiły się oceny szczegółowe, a w przewidywaniach nie odnotowaliśmy znaczących zmian na lepsze¹.

OCENY

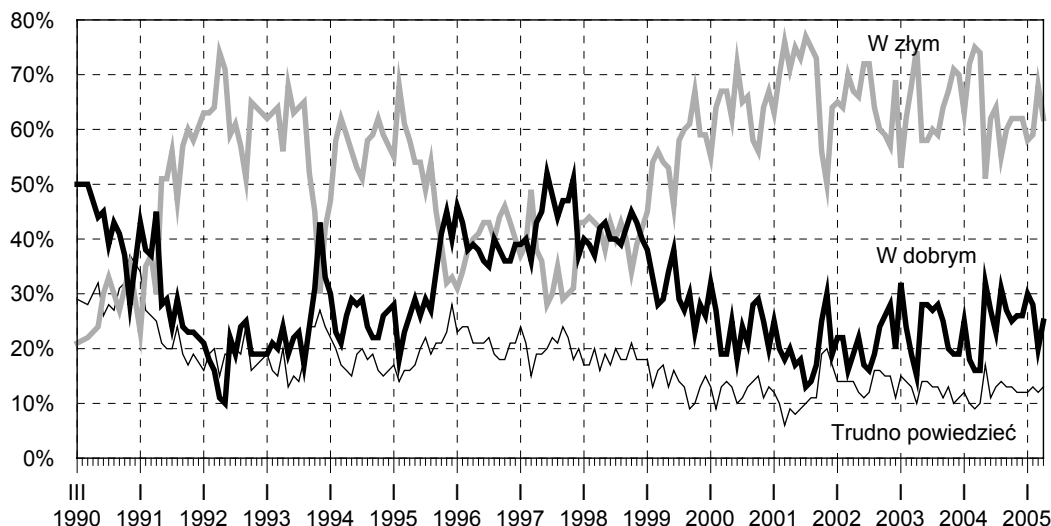
W porównaniu z marcem wyraźnie poprawiły się opinie o rozwoju **ogólnej sytuacji w kraju**. O 5 punktów (do 25%) wzrosła liczba respondentów uważających, że sytuacja w Polsce zmierza w dobrym kierunku, natomiast o 6 punktów (do 62%) zmalała grupa będących przeciwnego zdania. Jednak nie jest to jeszcze - po marcowym załamaniu się nastrojów - powrót do lepszych notowań z początku roku; prawie takie same nastroje notowaliśmy w końcu ubiegłego roku.

Tabela 1

Czy, ogólnie rzecz biorąc, sytuacja w naszym kraju zmierza w dobrym czy też w złym kierunku?	Wskaźniki respondentów według terminów badań												
	IV	V	VI	VII	VIII	IX	X	XI	XII	I	II	III	IV
	2004									2005			
	w procentach												
W dobrym	16	32	27	23	31	27	25	26	26	30	28	20	25
W złym	74	51	62	64	55	60	62	62	62	58	59	68	62
Trudno powiedzieć	10	17	11	13	14	13	13	12	12	12	13	12	13

¹ Badanie „Aktualne problemy i wydarzenia” (179) przeprowadzono w dniach 1-2 i 9-10 kwietnia 2005 roku na liczącej 1100 osób reprezentatywnej próbie losowej dorosłych mieszkańców Polski.

RYS. 1. CZY, OGÓLNIE RZECZ BIORĄC, SYTUACJA W NASZYM KRAJU ZMIERZA W DOBRYM CZY TEŻ W ZŁYM KIERUNKU?



Opinie o kierunku rozwoju ogólnej sytuacji w Polsce różnią się głównie w zależności od wykształcenia oraz sytuacji materialnej ankietowanych (ocen warunków materialnych własnych gospodarstw domowych i wysokości dochodów na osobę). Im respondenci są lepiej wykształceni, a także im lepiej oceniają własne warunki materialne, tym częściej twierdzą, że sytuacja w kraju zmierza w dobrym kierunku (zob. tabele aneksowe). Stosunkowo najwięcej opinii pozytywnych wyrażają przedstawiciele kadry kierowniczej i inteligencji oraz pracownicy umysłowi niższego szczebla, a negatywnych - bezrobotni.

W potencjalnych elektoratach najbardziej krytycznie oceniają rozwój sytuacji w kraju zwolennicy LPR i Samoobrony. Natomiast pozytywne opinie na ten temat przeważają tylko wśród potencjalnych wyborców PO. Zwracają uwagę częstsze niż dotąd negatywne oceny kierunku rozwoju sytuacji w Polsce wśród sympatyków SLD i UP.

Tabela 2

Potencjalne elektoraty*	Czy, ogólnie rzecz biorąc, sytuacja w naszym kraju zmierza w dobrym czy też w złym kierunku?		
	W dobrym	W złym	Trudno powiedzieć
	w procentach		
PO	49	45	6
PiS	38	49	13
SLD i UP**	35	57	8
LPR	26	70	4
PSL**	22	49	29
Samobrona	11	68	21
Niezdecydowani, na kogo głosować	24	54	22
Niezamierzający głosować lub niezdecydowani w tej sprawie	19	70	11

* Wyodrębnione na podstawie deklaracji głosowania w potencjalnych wyborach parlamentarnych. Wyborców SLD i UP potraktowano łącznie z powodu zbyt małych ich liczebności w badanej próbie

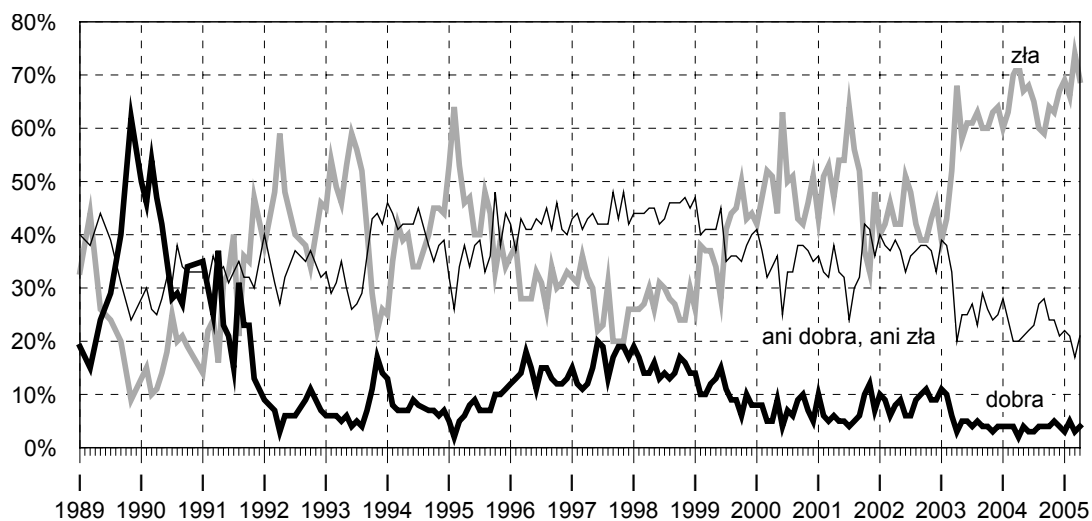
** Dane należy traktować z ostrożnością ze względu na niewielką liczebność potencjalnych wyborców tych partii w badanej próbie

Poprawiły się też oceny **sytuacji politycznej** w Polsce. Zmalała (o 5 punktów, do 69%) grupa ankietowanych uznających ją za złą, wzrosła zaś (o 4 punkty, do 21%) liczba tych, którzy uważają, że jest ona przeciętna. Zaledwie 4% badanych pozytywnie ocenia sytuację polityczną w kraju.

Tabela 3

Jak Pan(i) ogólnie ocenia obecną sytuację polityczną w Polsce? Czy jest ona:	Wskazania respondentów według terminów badań												
	IV	V	VI	VII	VIII	IX	X	XI	XII	I	II	III	IV
	2004						2005						
	w procentach												
- dobra	2	4	3	3	4	4	4	5	4	3	5	3	4
- ani dobra, ani zła	20	21	22	23	27	28	24	24	21	22	21	17	21
- zła	72	67	68	65	60	59	64	63	67	68	66	74	69
Trudno powiedzieć	6	8	7	9	9	9	8	8	8	6	8	6	6

RYS. 2. JAK PAN(I) OGÓLNI OCENIA OBECNĄ SYTUACJĘ POLITYCZNĄ W POLSCE? CZY JEST ONA:



Pominięto „trudno powiedzieć”

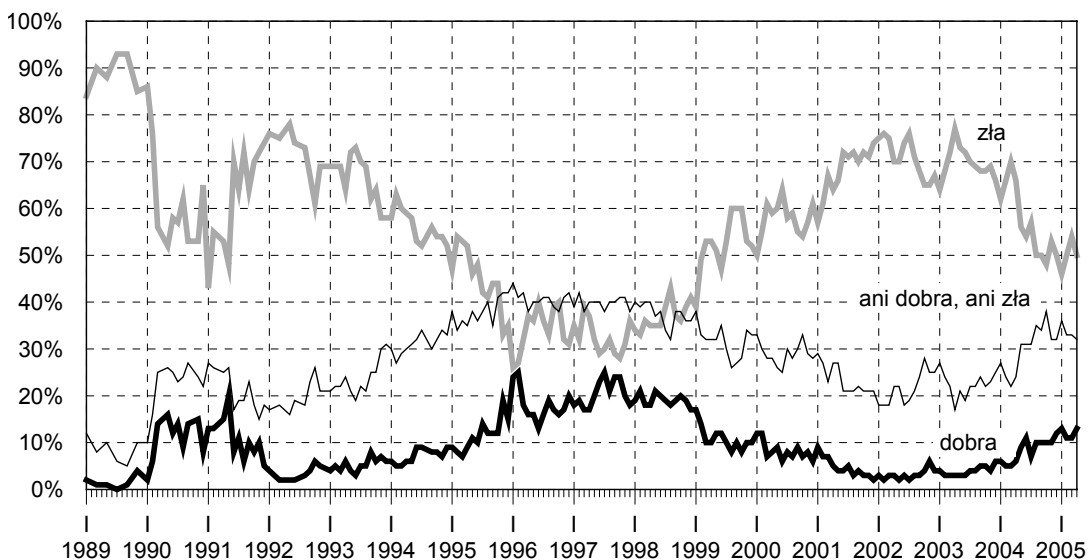
Negatywne oceny sytuacji politycznej dominują we wszystkich kategoriach społeczno-demograficznych. Szczególnie częste są wśród przedstawicieli kadry kierowniczej i inteligencji oraz przedsiębiorców pracujących na własny rachunek poza rolnictwem. Im wyższy jest poziom wykształcenia badanych (czemu na ogół towarzyszy większe zainteresowanie polityką), tym częściej wystawiają oni oceny negatywne (zob. tabele aneksowe).

Opinie o **sytuacji gospodarczej** są także minimalnie lepsze niż przed miesiącem. Nieco spadła (o 4 punkty, do 50%) liczba respondentów źle oceniających stan gospodarki, nieznacznie wzrosła zaś (o 2 punkty, do 13%) grupa tych, którzy uważają, że jest on dobry. Nadal blisko jedna trzecia ankietowanych (32%) ocenia sytuację gospodarczą jako przeciętną.

Tabela 4

Jak Pan(i) ogólnie ocenia obecną sytuację gospodarczą w Polsce? Czy jest ona:	Wskazania respondentów według terminów badań												
	IV	V	VI	VII	VIII	IX	X	XI	XII	I	II	III	IV
	2004									2005			
w procentach													
- dobra	6	9	11	7	10	10	10	10	12	13	11	11	13
- ani dobra, ani zła	24	31	31	31	35	34	38	32	32	36	33	31	32
- zła	66	56	54	57	50	50	48	53	50	46	50	54	50
Trudno powiedzieć	4	4	5	5	5	6	4	5	6	5	6	4	5

RYS. 3. JAK PAN(I) OGÓLNIENIE OCENIA OBECNĄ SYTUACJĘ GOSPODARCZĄ W POLSCE?
CZY JEST ONA:



Pominięto „trudno powiedzieć”

Krytyczne opinie o sytuacji gospodarczej są szczególnie częste wśród emerytów i rencistów, a także wśród osób z wykształceniem podstawowym, o niskich dochodach, źle oceniających warunki materialne własnego gospodarstwa domowego. Negatywne oceny przeważają prawie we wszystkich kategoriach i grupach społecznych. Tylko przedstawiciele kadry kierowniczej i inteligencji oraz pracowników umysłowych niższego szczebla częściej określają stan gospodarki jako przeciętny niż zły.

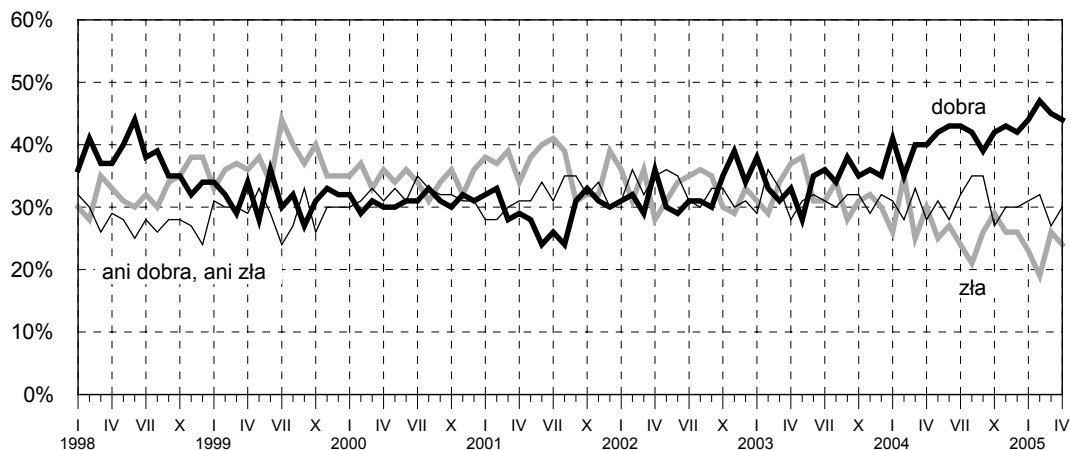
Pozytywnym oraz przeciętnym ocenom stanu gospodarki sprzyja dobra sytuacja materialna i wyższe wykształcenie (zob. tabele aneksowe).

Nieco polepszyły się także opinie o **sytuacji w zakładach pracy** respondentów. Liczba pracujących, którzy źle oceniają kondycję swoich zakładów, nieco spadła (o 2 punkty, do 24%), a grupa określających ją jako średnią nieznacznie wzrosła (o 3 punkty, do 30%). W zasadzie nie zmienił się odsetek aktywnych zawodowo osób uważających, że sytuacja w ich zakładach pracy jest dobra (44%).

Tabela 5

Jak Pan(i) ogólnie ocenia obecną sytuację w Pana(i) zakładzie pracy? Czy jest ona:	Wskazania respondentów według terminów badań												
	IV	V	VI	VII	VIII	IX	X	XI	XII	I	II	III	IV
	2004						2005						
	w procentach												
Respondenci aktywni zawodowo (ogółem)													
N=	462	461	432	406	420	444	452	454	443	493	486	462	487
- dobra	40	42	43	43	42	39	42	43	42	44	47	45	44
- ani dobra, ani zła	28	31	28	32	35	35	27	30	30	31	32	27	30
- zła	30	25	27	24	21	26	29	26	26	23	19	26	24
Trudno powiedzieć	2	2	2	1	2	0	2	1	1	2	2	3	2
Pracownicy instytucji państwowych i publicznych													
- dobra	45	50	54	48	49	48	46	48	46	50	51	48	54
- ani dobra, ani zła	32	32	21	26	36	30	22	31	30	28	29	22	26
- zła	22	18	24	25	14	22	30	19	22	22	16	27	18
Trudno powiedzieć	1	0	2	1	1	0	1	1	1	1	3	3	2
Pracujący w spółkach o własności prywatnej i państwowej													
- dobra	50	49	39	53	34	38	42	46	42	50	55	60	49
- ani dobra, ani zła	20	29	40	28	47	41	31	29	31	37	29	23	29
- zła	25	19	19	19	17	21	27	24	26	11	15	17	23
Trudno powiedzieć	4	2	2	0	1	0	0	2	1	2	1	0	0
Pracujący w sektorze prywatnym poza rolnictwem													
- dobra	44	45	46	47	48	41	46	48	48	49	53	48	41
- ani dobra, ani zła	30	33	28	38	31	34	31	30	30	31	29	28	33
- zła	26	20	24	15	18	25	22	21	21	19	16	23	22
Trudno powiedzieć	0	2	2	0	2	0	2	1	1	1	2	2	4
Pracujący w indywidualnych gospodarstwach rolnych													
- dobra	7	6	13	7	13	9	14	12	11	13	13	17	28
- ani dobra, ani zła	23	28	28	40	33	43	25	29	31	35	49	43	33
- zła	69	64	59	51	54	46	58	58	58	50	37	33	39
Trudno powiedzieć	1	2	0	2	0	2	2	0	0	1	0	6	0

RYS. 4. JAK PAN(I) OGÓLNIIE OCENIA OBECNĄ SYTUACJĘ W PANA(I) ZAKŁADZIE PRACY? CZY JEST ONA:



Pominięto „trudno powiedzieć”

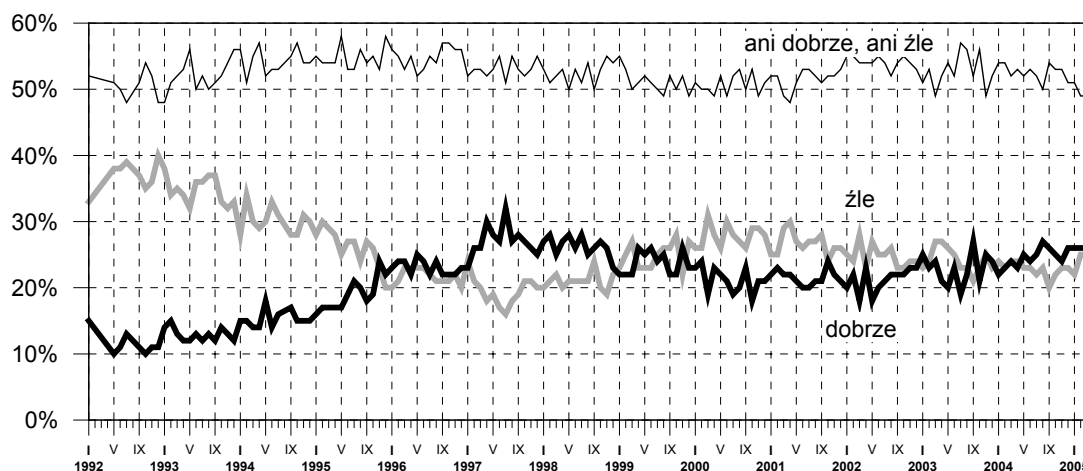
Wyraźnie lepsze niż w marcu są opinie pracowników instytucji państwowych i publicznych, bardzo poprawiły się także, ale zarazem spolaryzowały opinie rolników. Wśród pracowników pozostałych sektorów mniej jest obecnie ocen pozytywnych, ale nie zawsze wiąże się to ze wzrostem ocen negatywnych.

Prawie nie zmieniły się opinie Polaków o tym, **jak obecnie żyje się im i ich rodzinom**. Nieco ponad jedna czwarta (26%) pozytywnie ocenia poziom swego życia, a trochę mniejsza liczebnie grupa (23%, spadek o 2 punkty) - negatywnie. Połowa badanych (51%, wzrost o 2 punkty) uważa, że żyje im się przeciętnie (ani dobrze, ani źle).

Tabela 6

Czy obecnie Panu(i) i Pana(i) rodzinie żyje się:	Wskazania respondentów według terminów badań												
	IV	V	VI	VII	VIII	IX	X	XI	XII	I	II	III	IV
	2004									2005			
	w procentach												
- dobrze	23	25	24	25	27	26	25	24	26	26	26	26	26
- ani dobrze, ani źle	53	52	53	52	50	54	53	53	51	51	49	49	51
- źle	24	23	23	22	23	20	22	23	23	22	25	25	23
Trudno powiedzieć	0	0	0	0	0	0	0	1	0	0	0	0	0

RYS. 5. CZY OBECNIE PANU(I) I PANA(I) RODZINIE ŻYJE SIĘ:



Pominięto „trudno powiedzieć”

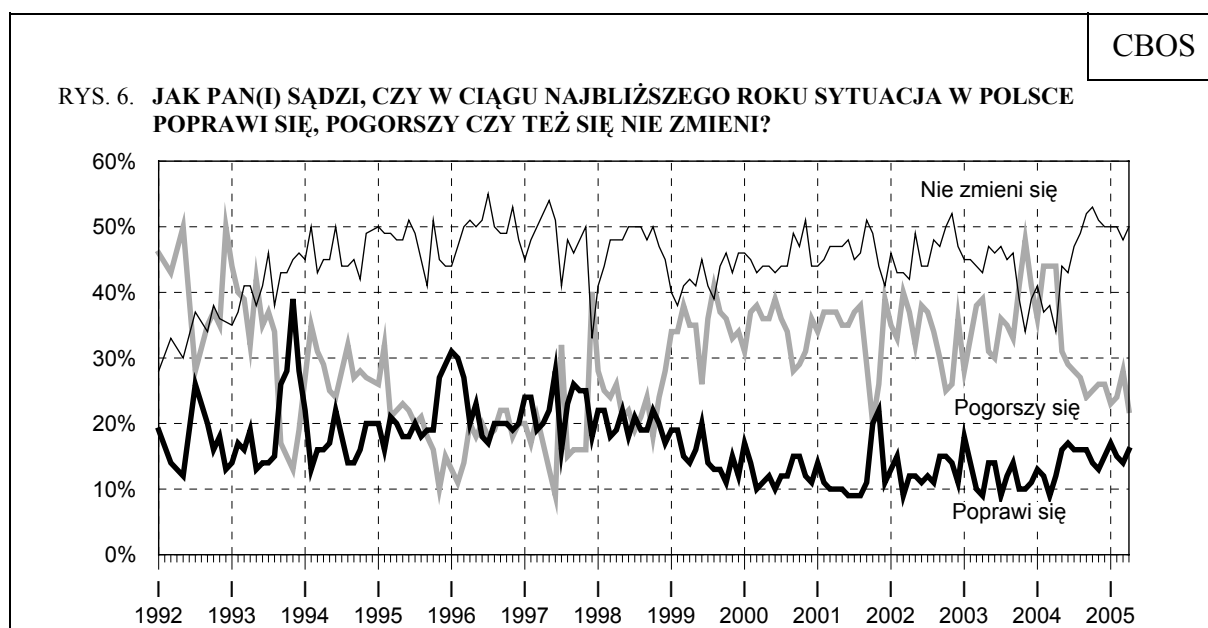
Opinie o warunkach życia zależą przede wszystkim od poziomu wykształcenia i sytuacji materialnej ankietowanych. Niezadowolenie najczęściej wyrażają renciści i bezrobotni, badani z wykształceniem podstawowym, uzyskujący najniższe dochody *per capita* oraz źle oceniający warunki materialne własnego gospodarstwa domowego. Pozytywne oceny są najczęstsze wśród kadry kierowniczej i inteligencji, respondentów o najwyższych dochodach, żyjących w dobrych warunkach materialnych, a także wśród uczniów i studentów (zob. tabele aneksowe).

PRZEWIDYWANIA

Nieco lepsze niż w marcu są także przewidywania dotyczące rozwoju **ogólnej sytuacji** w kraju w ciągu najbliższego roku: ubyło badanych (o 6 punktów, do 22%) sądzących, że sytuacja w Polsce się pogorszy, nieco przybyło zaś tych, którzy liczą na jej poprawę (o 2 punkty, do 16%). Nadal dominuje liczebnie grupa respondentów nieoczekujących zmian (50%, wzrost o 2 punkty).

Tabela 7

Jak Pan(i) sądzi, czy w ciągu najbliższego roku sytuacja w Polsce poprawi się, pogorszy czy też się nie zmieni?	Wskazania respondentów według terminów badań												
	IV	V	VI	VII	VIII	IX	X	XI	XII	I	II	III	IV
	2004									2005			
	w procentach												
Poprawi się	12	16	17	16	16	16	14	13	15	17	15	14	16
Nie zmieni się	34	44	43	47	49	52	53	51	50	50	50	48	50
Pogorszy się	44	31	29	28	27	24	25	26	26	23	24	28	22
Trudno powiedzieć	10	10	10	9	8	8	8	10	9	10	10	10	12



Pominięto „trudno powiedzieć”

We wszystkich grupach społeczno-demograficznych najczęstsze są opinie, że w ciągu najbliższego roku sytuacja w Polsce się nie zmieni. Na ogół też przewidywania pesymistyczne przeważają nad optymistycznymi. Optymizm w prognozach rozwoju ogólnej sytuacji w kraju w najbliższym roku jest tym częstszy, im lepiej badani oceniają swoje warunki materialne oraz im wyższe mają dochody. Wyraźnie wiąże się także z wyższym wykształceniem - optymistami najczęściej są badani najlepiej wykształceni, przedstawiciele kadry kierowniczej i inteligencji. W tych grupach osoby przewidujące poprawę sytuacji w Polsce przeważają liczebnie nad spodziewającymi się pogorszenia. Natomiast im gorsze warunki materialne badanych, tym więcej wśród nich przewidywań pesymistycznych. Najwięcej pesymistów jest wśród robotników niewykwalifikowanych, bezrobotnych, rencistów oraz rolników (zob. tabele aneksowe).

Wśród zwolenników głównych partii i ugrupowań politycznych dominuje przekonanie, że w najbliższym roku sytuacja w kraju się nie zmieni. Najślabsze jest ono w elektoratach SLD i UP, w których stosunkowo dużo jest optymistów, ale też dwukrotnie więcej niż miesiąc temu pesymistów. Najmniej pesymistycznych przewidywań co do rozwoju sytuacji w Polsce notujemy w elektoracie PO. Wśród zwykle bardzo krytycznie nastawionych zwolenników Samoobrony odsetki optymistów i pesymistów są wyrównane. Natomiast w elektoratach LPR oraz PSL więcej osób spodziewa się pogorszenia sytuacji w kraju w ciągu najbliższego roku, niż oczekuje poprawy.

Tabela 8

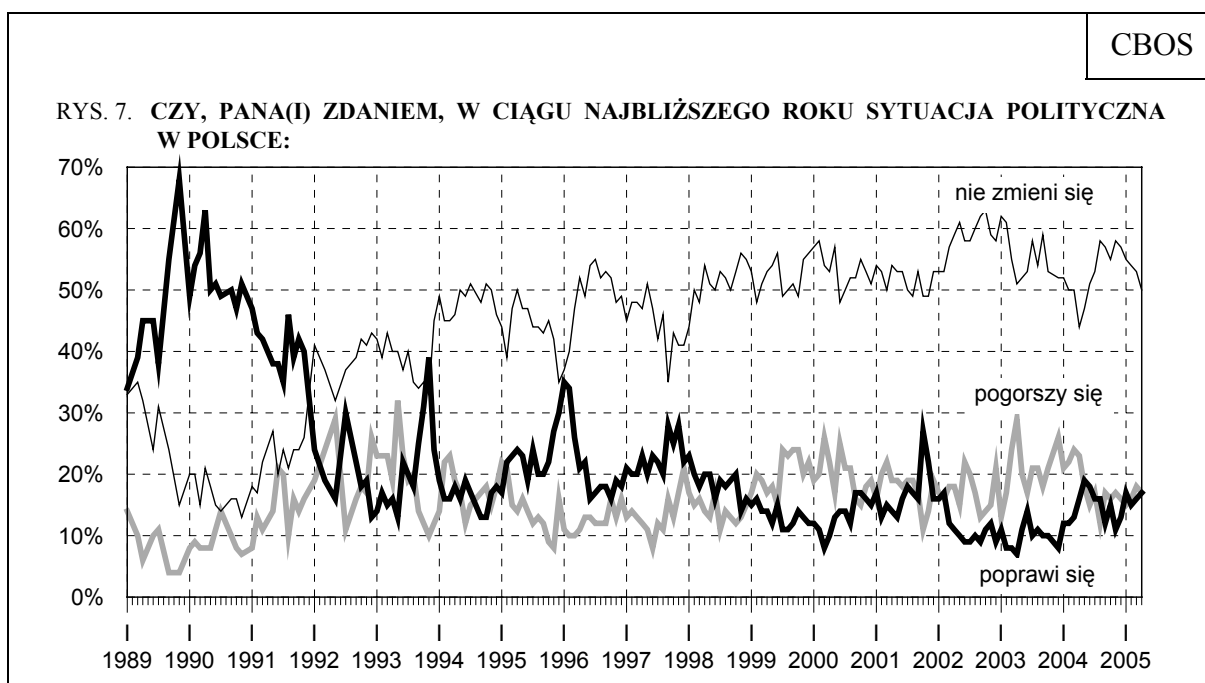
Potencjalne elektoraty*	Jak Pan(i) sądzi, czy w ciągu najbliższego roku sytuacja w Polsce poprawi się, pogorszy czy też się nie zmieni?			
	Poprawi się	Nie zmieni się	Pogorszy się	Trudno powiedzieć
	w procentach			
PO	29	52	10	8
SLD i UP**	29	36	25	10
Samoobrona	22	42	22	14
PSL**	18	47	23	12
PiS	17	58	16	9
LPR	14	54	24	8
Niezdecydowani, na kogo głosować	14	45	19	22
Niezamierzający głosować lub niezdecydowani w tej sprawie	12	50	27	11

* Wyodrębnione na podstawie deklaracji głosowania w potencjalnych wyborach parlamentarnych. Wyborców SLD i UP potraktowano łącznie z powodu zbyt małych ich liczebności w badanej próbie
 ** Dane należy traktować z ostrożnością ze względu na niewielką liczebność potencjalnych wyborców tych partii w badanej próbie

Prawie nie zmieniły się przewidywania dotyczące **sytuacji politycznej** w Polsce. Co szósty Polak (17%) liczy na poprawę tej sytuacji w najbliższym roku, dokładnie tyle samo (17%) uważa natomiast, że się ona pogorszy. Połowa badanych (50%, spadek o 3 punkty) jest zdania, że życie polityczne kraju pozostanie bez zmian. W porównaniu z marcem wzrosła (o 3 punkty, do 16%) liczba osób niemających wyrobionej opinii w tej sprawie.

Tabela 9

Czy, Pana(i) zdaniem, w ciągu najbliższego roku sytuacja polityczna w Polsce:	Wskazania respondentów według terminów badań												
	IV	V	VI	VII	VIII	IX	X	XI	XII	I	II	III	IV
	2004									2005			
	w procentach												
- poprawi się	16	19	18	16	16	12	15	11	13	17	15	16	17
- nie zmieni się	44	47	51	53	58	57	55	58	57	55	54	53	50
- pogorszy się	23	18	15	17	12	17	16	17	16	15	16	18	17
Trudno powiedzieć	17	16	15	14	14	14	14	14	14	13	15	13	16



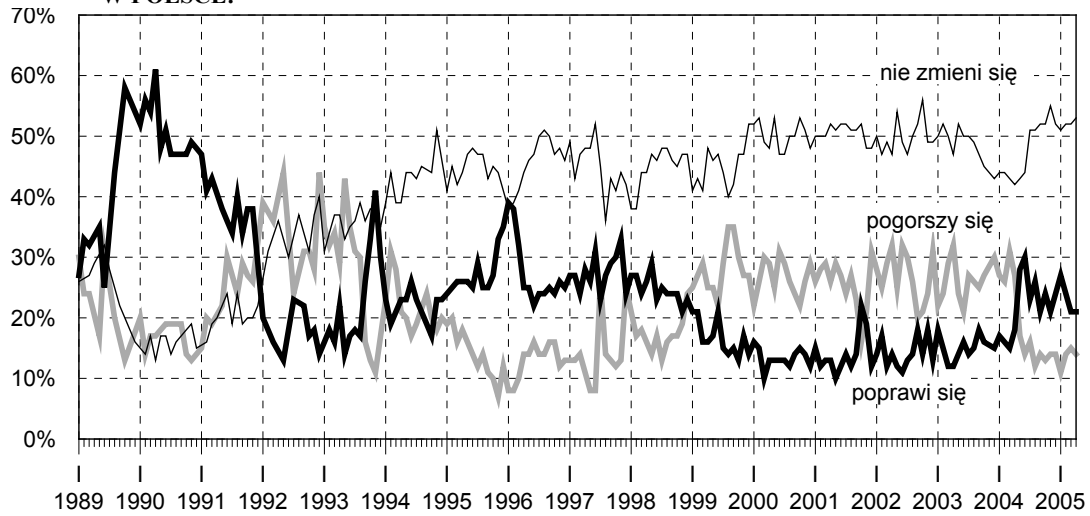
Pominięto „trudno powiedzieć”

Nie zmieniły się też przewidywania dotyczące **sytuacji gospodarczej**. Nadal jedna piąta ankietowanych (21%) spodziewa się poprawy stanu gospodarki w ciągu najbliższego roku, a mniej więcej co siódmy (14%) - pogorszenia. Niemal równie częste jak przed miesiącem jest przekonanie, że nic się w tej dziedzinie nie zmieni (53%).

Tabela 10

Czy, Pana(i) zdaniem, w ciągu najbliższego roku sytuacja gospodarcza w Polsce:	Wskazania respondentów według terminów badań												
	IV	V	VI	VII	VIII	IX	X	XI	XII	I	II	III	IV
	2004									2005			
	w procentach												
- poprawi się	18	28	30	23	26	21	24	21	24	27	24	21	21
- nie zmieni się	42	43	44	51	51	52	52	55	52	51	52	52	53
- pogorszy się	27	17	14	16	12	14	13	14	14	11	14	15	14
Trudno powiedzieć	13	12	12	10	11	12	11	10	10	11	10	12	12

RYS. 8. CZY, PANA(I) ZDANIEM, W CIĄGU NAJBLIŻSZEGO ROKU SYTUACJA GOSPODARCZA W POLSCE:



Pominięto „trudno powiedzieć”

Przewidywania dotyczące sytuacji w **zakładach pracy** niewiele się zmieniły. Nieco zmalał odsetek pracujących oczekujących poprawy (o 2 punkty, do 13%), wzrosła zaś liczba tych, którzy nie spodziewają się żadnych zmian (o 5 punktów, do 66%). W zasadzie nie uległa zmianie liczba osób przewidujących pogorszenie sytuacji w zakładach pracy (12%).

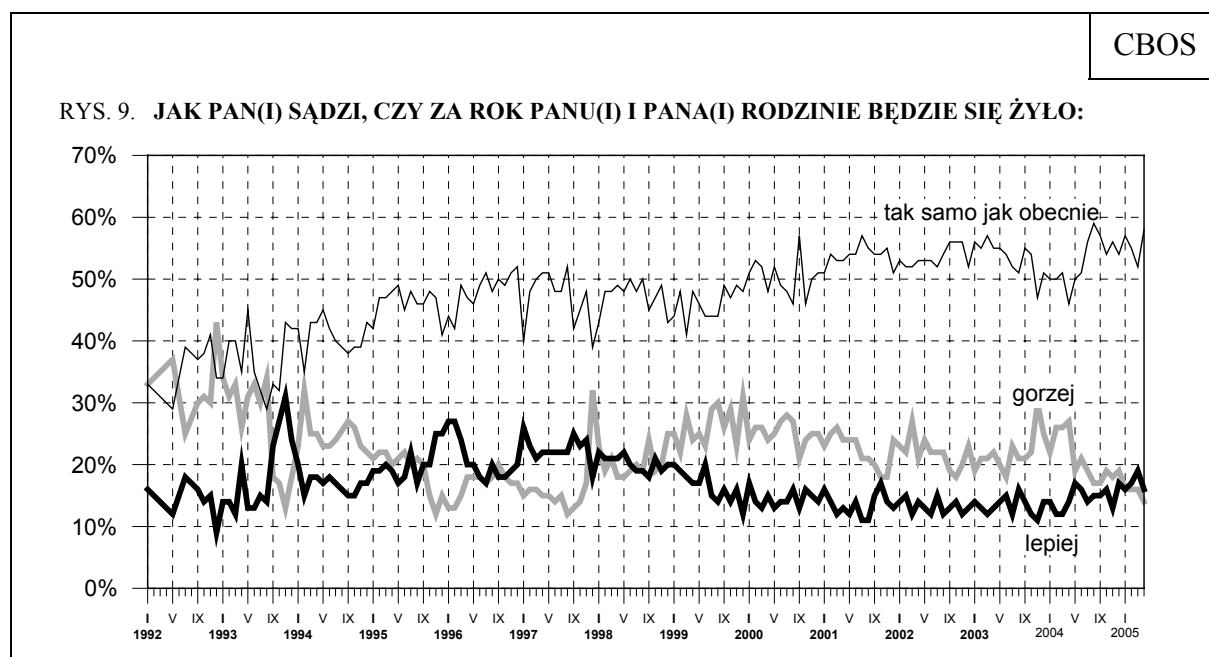
Tabela 11

Czy, Pana(i) zdaniem, w ciągu najbliższego roku sytuacja w Pana(i) zakładzie pracy:	Wskazania respondentów według terminów badań												
	IV	V	VI	VII	VIII	IX	X	XI	XII	I	II	III	IV
	2004						2005						
w procentach													
Respondenci aktywni zawodowo (ogółem)													
N=	457	462	433	408	421	444	458	457	446	492	488	463	498
- poprawi się	15	20	17	16	13	14	16	16	16	15	19	15	13
- pozostanie bez zmian	57	57	58	64	65	66	57	65	59	64	56	61	66
- pogorszy się	20	13	16	11	11	12	16	11	15	12	15	13	12
Trudno powiedzieć	8	10	9	9	11	8	11	8	10	9	10	12	9
Pracownicy instytucji państwowych i publicznych													
- poprawi się	7	15	7	11	9	8	13	14	17	10	9	12	8
- pozostanie bez zmian	68	63	65	70	64	73	64	70	63	72	64	61	71
- pogorszy się	19	16	20	11	14	15	18	12	13	10	16	14	16
Trudno powiedzieć	6	7	8	9	13	5	6	5	7	8	10	13	4
Pracujący w spółkach o własności prywatnej i państwowej													
- poprawi się	24	25	17	19	8	19	14	5	16	18	23	23	20
- pozostanie bez zmian	45	57	63	66	68	64	53	68	52	62	54	57	59
- pogorszy się	19	10	15	9	14	11	27	18	17	7	17	11	12
Trudno powiedzieć	13	7	5	6	10	6	6	9	14	13	6	9	9
Pracujący w sektorze prywatnym poza rolnictwem													
- poprawi się	18	25	23	19	17	15	22	22	15	17	23	15	13
- pozostanie bez zmian	56	55	56	67	64	63	56	65	59	64	52	63	65
- pogorszy się	17	9	11	8	7	10	9	6	16	12	13	11	11
Trudno powiedzieć	8	11	10	5	12	12	13	7	10	7	11	11	11
Pracujący w indywidualnych gospodarstwach rolnych													
- poprawi się	15	15	22	21	18	15	10	12	13	13	26	16	18
- pozostanie bez zmian	44	47	38	40	64	68	54	49	61	58	53	67	63
- pogorszy się	34	23	23	21	14	8	24	20	14	23	8	5	9
Trudno powiedzieć	6	14	17	17	4	9	12	19	12	7	13	12	10

Podobnie jest z przewidywaniami dotyczącymi **ogólnych warunków życia** ankietowanych i ich rodzin, ale ubyłoby zarówno optymistów (o 3 punkty, do 16%), jak i pesymistów (o 2 punkty, do 14%). Przybyło respondentów sądzących, że za rok będzie im się żyło tak samo jak obecnie (wzrost o 6 punktów, do 58%).

Tabela 12

Jak Pan(i) sądzi, czy za rok Panu(i) i Pana(i) rodzinie będzie się żyło:	Wskazania respondentów według terminów badań												
	IV	V	VI	VII	VIII	IX	X	XI	XII	I	II	III	IV
	2004						2005						
	w procentach												
- lepiej	14	17	16	14	15	15	16	13	17	16	17	19	16
- tak samo	46	50	51	56	59	57	54	56	54	57	55	52	58
- gorzej	27	19	21	19	17	17	19	18	19	15	16	16	14
Trudno powiedzieć	13	13	13	11	9	11	11	13	11	11	12	13	12



Pominięto „trudno powiedzieć”



Wydaje się, że kwietniowa poprawa nastrojów społecznych, po odnotowanym w marcu ich pogorszeniu, może się wiązać z okresem społecznego skupienia i poczucia wspólnoty wśród Polaków w obliczu śmierci Jana Pawła II. Ponadto w mediach nie było tak wielu jak uprzednio doniesień o konfliktach, aferach, korupcji i innych negatywnych wydarzeniach składających się często na bardzo pesymistyczny obraz sytuacji w kraju. Trzeba też pamiętać, że okres wiosenny sprzyja poprawie nastrojów, jednak zwykle następowała ona w maju.

Opracował
Włodzimierz DERCZYŃSKI

A N E K S

Tabela 1. Czy, ogólnie rzecz biorąc, sytuacja w naszym kraju
zmierza w dobrym czy też w złym kierunku?

(%)

	W dobrym	W złym	Trudno powiedzieć	Liczba osób
Ogółem	25	62	13	1100
Płeć				
Mężczyźni	28	61	11	523
Kobiety	22	63	15	577
Wiek				
18-24 lat	28	62	10	171
25-34	34	55	11	209
35-44	24	64	12	176
45-54	26	63	12	229
55-64	17	66	17	134
65 lat i więcej	17	65	17	181
Miejsce zamieszkania				
Wieś	21	62	16	399
Miasto do 20 tys.	23	66	12	136
20-100 tys.	29	60	11	215
101-500 tys.	26	60	14	211
501 tys. i więcej mieszk.	29	65	7	139
Wykształcenie				
Podstawowe	22	62	16	318
Zasadnicze zawodowe	18	69	13	279
Średnie	26	64	10	383
Wyższe	44	41	14	120
Grupa społ.-zaw. pracujący				
Kadra kier., inteligencja	47	37	17	68
Prac. umysł. niż. szczebla	40	53	7	112
Pracownicy fiz.- umysł.	23	67	10	84
Robotnicy wykwalifikowani	25	64	12	98
Robotnicy niewykwalifik.	26	69	6	50
Rolnicy	25	54	21	58
Pracujący na własny rach.	24	64	12	27
Bierni zawodowo				
Renciści	23	62	15	122
Emeryci	17	65	17	231
Uczniowie i studenci	25	63	12	67
Bezrobotni	20	73	7	129
Gospodynie domowe i inni	17	65	19	54
Pracuje w:				
inst. państw., publicznej	34	54	11	151
spółce właścicieli				
prywatnych i państwa	28	63	9	83
sekt. pryw. poza rolnict.	32	57	11	209
prywatnym gosp. rolnym	30	56	14	57
Dochody na jedną osobę				
Do 300 zł	25	65	10	163
301-500	23	66	10	197
501-900	25	61	14	257
901-1200	23	70	7	85
Powyżej 1200 zł	47	42	12	69
Ocena własnych war. mater.				
Złe	19	69	12	375
Średnie	22	62	16	445
Dobre	38	53	9	278
Udział w prakt. religijnych				
Kilka razy w tygodniu	18	68	15	110
Raz w tygodniu	24	62	14	555
1-2 razy w miesiącu	30	56	14	173
Kilka razy w roku	26	63	11	178
W ogóle nie uczestniczy	26	65	9	81
Poglądy polityczne				
Lewica	23	68	10	138
Centrum	28	60	12	304
Prawica	29	62	9	321
Trudno powiedzieć	19	62	19	334

Tabela 2. Jak Pan(i) ogólnie ocenia obecna **sytuację polityczną** w Polsce?
Czy jest ona:

(%)

	dobra	ani dobra, ani zła	zła	Trudno powiedzieć	Liczba osób
Ogółem	4	21	69	6	1100
Płeć					
Mężczyźni	3	20	73	4	523
Kobiety	4	21	67	8	577
Wiek					
18-24 lat	4	35	60	1	171
25-34	4	21	72	4	209
35-44	2	14	78	6	176
45-54	3	21	71	6	229
55-64	6	18	69	7	134
65 lat i więcej	5	16	67	12	181
Miejsce zamieszkania					
Wieś	4	23	65	8	399
Miasto do 20 tys.	3	24	65	8	136
20-100 tys.	4	23	71	1	215
101-500 tys.	3	15	74	7	211
501 tys. i więcej mieszk.	3	18	76	3	139
Wykształcenie					
Podstawowe	5	24	58	12	318
Zasadnicze zawodowe	3	21	71	5	279
Średnie	3	20	74	3	383
Wyższe	1	17	80	2	120
Grupa społ.-zaw. pracujący					
Kadra kier., inteligencja	0	19	80	2	68
Prac. umysł. niż. szczebla	5	20	73	2	112
Pracownicy fiz.- umysł.	4	21	73	1	84
Robotnicy wykwalifikowani	2	22	75	1	98
Robotnicy niewykwalifik.	2	17	73	8	50
Rolnicy	0	19	70	11	58
Pracujący na własny rach.	0	18	82	0	27
Bierni zawodowo					
Renciści	10	13	65	12	122
Emeryci	4	19	70	8	231
Uczniowie i studenci	1	39	59	0	67
Bezrobotni	4	25	63	8	129
Gospodynie domowe i inni	2	24	64	10	54
Pracuje w:					
inst. państw., publicznej	4	20	73	3	151
spółce właścicieli					
prywatnych i państwa	2	24	74	0	83
sekt. pryw. poza rolnict.	3	18	76	2	209
prywatnym gosp. rolnym	0	22	68	10	57
Dochody na jedną osobę					
Do 300 zł	3	27	66	5	163
301-500	4	26	64	6	197
501-900	4	16	75	5	257
901-1200	5	12	82	1	85
Powyżej 1200 zł	4	20	75	1	69
Ocena własnych war. mater.					
Złe	3	17	73	7	375
Średnie	3	23	67	7	445
Dobre	5	22	70	3	278
Udział w prakt. religijnych					
Kilka razy w tygodniu	5	29	59	6	110
Raz w tygodniu	4	22	69	6	555
1-2 razy w miesiącu	2	16	72	9	173
Kilka razy w roku	2	20	75	3	178
W ogóle nie uczestniczy	6	13	75	6	81
Poglądy polityczne					
Lewica	6	18	74	1	138
Centrum	2	25	71	2	304
Prawica	3	22	73	2	321
Trudno powiedzieć	5	17	63	14	334

Tabela 3. Jak Pan(i) ogólnie ocenia obecna **sytuację gospodarczą** w Polsce?
Czy jest ona:

(%)

	dobra	ani dobra, ani zła	zła	Trudno powiedzieć	Liczba osób
Ogółem	13	32	50	5	1100
Płeć					
Mężczyźni	15	35	48	3	523
Kobiety	11	30	52	7	577
Wiek					
18-24 lat	16	39	44	2	171
25-34	12	40	45	3	209
35-44	12	37	47	4	176
45-54	13	30	53	4	229
55-64	11	22	62	5	134
65 lat i więcej	12	23	53	11	181
Miejsce zamieszkania					
Wieś	9	28	57	6	399
Miasto do 20 tys.	15	34	44	8	136
20-100 tys.	19	31	49	1	215
101-500 tys.	12	35	47	6	211
501 tys.i więcej mieszk.	12	41	44	3	139
Wykształcenie					
Podstawowe	13	25	52	10	318
Zasadnicze zawodowe	10	30	57	3	279
Średnie	12	36	49	3	383
Wyższe	23	45	32	1	120
Grupa społ.-zaw. pracujący					
Kadra kier., inteligencja	21	40	38	2	68
Prac.umysł.niż.szczebla	22	39	36	3	112
Pracownicy fiz.- umysł.	6	42	49	3	84
Robotnicy wykwalifikowani	15	34	49	2	98
Robotnicy niewykwalifik.	12	28	52	8	50
Rolnicy	5	36	56	3	58
Pracujący na własny rach.	18	40	43	0	27
Bierni zawodowo					
Renciści	15	25	54	7	122
Emeryci	9	22	61	9	231
Uczniowie i studenci	14	34	52	0	67
Bezrobotni	12	36	48	3	129
Gospodynie domowe i inni	10	38	43	9	54
Pracuje w:					
inst. państw., publicznej	19	36	42	3	151
spółce właścicieli					
prywatnych i państwa	14	36	48	1	83
sekt. pryw. poza rolnict.	14	37	45	4	209
prywatnym gosp. rolnym	5	37	55	3	57
Dochody na jedną osobę					
Do 300 zł	10	27	59	4	163
301-500	9	34	54	3	197
501-900	12	31	53	4	257
901-1200	12	39	48	1	85
Powyżej 1200 zł	29	44	24	3	69
Ocena własnych war. mater.					
Złe	9	27	59	6	375
Średnie	11	33	51	5	445
Dobre	22	39	37	3	278
Udział w prakt. religijnych					
Kilka razy w tygodniu	13	22	59	5	110
Raz w tygodniu	13	34	48	4	555
1-2 razy w miesiącu	11	30	52	7	173
Kilka razy w roku	12	34	52	3	178
W ogóle nie uczestniczy	14	34	45	6	81
Poglądy polityczne					
Lewica	17	35	45	3	138
Centrum	13	38	48	1	304
Prawica	15	35	49	1	321
Trudno powiedzieć	9	24	55	11	334

Tabela 4. Czy obecnie Panu(i) i Pana(i) rodzinie żyje się:

(%)

	dobrze	ani dobrze, ani źle	źle	Trudno powiedzieć	Liczba osób
Ogółem	26	51	23	0	1100
Płeć					
Mężczyźni	28	47	24	0	523
Kobiety	23	54	23	0	577
Wiek					
18-24 lat	43	49	8	0	171
25-34	38	51	11	0	209
35-44	23	53	23	1	176
45-54	18	51	30	1	229
55-64	13	48	40	0	134
65 lat i więcej	17	51	32	0	181
Miejsce zamieszkania					
Wieś	17	60	23	0	399
Miasto do 20 tys.	26	48	26	0	136
20-100 tys.	29	49	22	0	215
101-500 tys.	30	45	24	0	211
501 tys.i więcej mieszk.	38	38	23	2	139
Wykształcenie					
Podstawowe	17	49	34	0	318
Zasadnicze zawodowe	15	56	28	0	279
Średnie	30	53	17	1	383
Wyższe	58	36	6	0	120
Grupa społ.-zaw. pracujący					
Kadra kier., inteligencja	66	29	5	0	68
Prac.umysł.niż.szczebla	46	48	4	2	112
Pracownicy fiz.- umysł.	30	58	12	0	84
Robotnicy wykwalifikowani	25	56	19	0	98
Robotnicy niewykwalifik.	18	56	26	0	50
Rolnicy	20	57	21	1	58
Pracujący na własny rach.	32	65	3	0	27
Bierni zawodowo					
Renciści	14	48	37	1	122
Emeryci	14	51	35	0	231
Uczniowie i studenci	54	44	1	0	67
Bezrobotni	8	49	43	0	129
Gospodynie domowe i inni	18	60	22	0	54
Pracuje w:					
inst. państw., publicznej	42	47	10	1	151
spółce właścicieli					
prywatnych i państwa	36	52	11	1	83
sekt. pryw. poza rolnict.	37	51	12	0	209
prywatnym gosp. rolnym	21	55	23	1	57
Dochody na jedną osobę					
Do 300 zł	8	46	46	0	163
301-500	14	55	30	0	197
501-900	27	55	18	0	257
901-1200	41	43	16	0	85
Powyżej 1200 zł	78	18	2	2	69
Ocena własnych war. mater.					
Złe	2	39	58	0	375
Średnie	16	76	8	0	445
Dobre	73	25	2	0	278
Udział w prakt. religijnych					
Kilka razy w tygodniu	22	51	27	0	110
Raz w tygodniu	25	54	20	1	555
1-2 razy w miesiącu	26	50	24	0	173
Kilka razy w roku	27	44	29	0	178
W ogóle nie uczestniczy	30	40	29	0	81
Poglądy polityczne					
Lewica	29	47	24	1	138
Centrum	28	53	19	1	304
Prawica	31	47	22	0	321
Trudno powiedzieć	18	53	29	0	334

Tabela 5. Jak Pan(i) sądzi, czy w ciągu najbliższego roku sytuacja w Polsce poprawi się, pogorszy czy też się nie zmieni?

(%)

	Poprawi się	Nie zmieni się	Pogorszy się	Trudno powiedzieć	Liczba osób
Ogółem	16	50	22	12	1099
Płeć					
Mężczyźni	17	49	20	13	523
Kobiety	13	51	24	11	576
Wiek					
18-24 lat	19	54	23	5	171
25-34	16	60	17	7	209
35-44	14	55	23	8	176
45-54	11	48	27	13	228
55-64	13	46	28	13	134
65 lat i więcej	20	36	17	27	181
Miejsce zamieszkania					
Wieś	15	46	22	17	398
Miasto do 20 tys.	11	54	22	12	136
20-100 tys.	20	52	19	9	215
101-500 tys.	14	51	24	12	211
501 tys. i więcej mieszk.	14	54	27	5	139
Wykształcenie					
Podstawowe	15	43	20	22	318
Zasadnicze zawodowe	13	50	28	10	279
Średnie	15	53	23	9	383
Wyższe	23	59	15	4	120
Grupa społ.-zaw. pracujący					
Kadra kier., inteligencja	25	56	15	3	68
Prac. umysł. niż. szczebla	19	58	14	9	112
Pracownicy fiz.- umysł.	17	55	24	5	84
Robotnicy wykwalifikowani	11	62	17	10	98
Robotnicy niewykwalifik.	16	47	34	4	50
Rolnicy	10	47	26	17	58
Pracujący na własny rach.	13	62	19	6	27
Bierni zawodowo					
Renciści	17	38	27	19	122
Emeryci	14	43	22	21	230
Uczniowie i studenci	22	53	22	3	67
Bezrobotni	11	47	30	12	129
Gospodynie domowe i inni	11	62	18	9	54
Pracuje w:					
inst. państw., publicznej	15	58	19	8	151
spółce właścicieli					
prywatnych i państwa	12	60	23	5	83
sekt. pryw. poza rolnict.	22	52	19	7	209
prywatnym gosp. rolnym	11	51	25	12	57
Dochody na jedną osobę					
Do 300 zł	8	53	31	8	162
301-500	10	53	21	15	197
501-900	17	53	22	9	257
901-1200	22	52	22	4	85
Powyżej 1200 zł	27	56	13	4	69
Ocena własnych war. mater.					
Złe	9	50	26	15	375
Średnie	15	51	21	13	444
Dobre	23	50	20	7	278
Udział w prakt. religijnych					
Kilka razy w tygodniu	16	44	24	16	110
Raz w tygodniu	15	52	22	11	555
1-2 razy w miesiącu	17	48	20	14	173
Kilka razy w roku	16	45	27	13	178
W ogóle nie uczestniczy	12	61	19	8	81
Poglądy polityczne					
Lewica	17	50	24	9	138
Centrum	14	53	26	7	303
Prawica	18	55	19	8	321
Trudno powiedzieć	13	43	23	22	334

Tabela 6. Czy, Pana(i) zdaniem, w ciągu najbliższego roku sytuacja polityczna w Polsce:

	(%)				
	poprawi się	nie zmieni się	pogorszy się	Trudno powiedzieć	Liczba osób
Ogółem	17	50	17	16	1100
Płeć					
Mężczyźni	21	49	17	13	523
Kobiety	14	51	17	18	577
Wiek					
18-24 lat	17	57	16	10	171
25-34	19	57	16	8	209
35-44	19	49	16	16	176
45-54	16	50	21	13	229
55-64	15	45	19	20	134
65 lat i więcej	18	40	14	28	181
Miejsce zamieszkania					
Wieś	17	49	16	18	399
Miasto do 20 tys.	12	53	18	16	136
20-100 tys.	19	52	16	13	215
101-500 tys.	16	50	16	17	211
501 tys. i więcej mieszk.	21	48	21	10	139
Wykształcenie					
Podstawowe	17	45	14	25	318
Zasadnicze zawodowe	13	52	21	14	279
Średnie	17	55	17	11	383
Wyższe	31	45	14	10	120
Grupa społ.-zaw. pracujący					
Kadra kier., inteligencja	23	44	23	10	68
Prac. umysł. niż. szczebla	23	52	14	11	112
Pracownicy fiz.- umysł.	20	50	20	10	84
Robotnicy wykwalifikowani	16	58	17	9	98
Robotnicy niewykwalifik.	17	49	17	17	50
Rolnicy	16	53	15	16	58
Pracujący na własny rach.	13	68	16	2	27
Bierni zawodowo					
Renciści	12	42	18	28	122
Emeryci	17	45	16	22	231
Uczniowie i studenci	29	49	14	9	67
Bezrobotni	12	55	19	14	129
Gospodynie domowe i inni	16	60	14	11	54
Pracuje w:					
inst. państw., publicznej	27	46	15	13	151
spółce właścicieli					
prywatnych i państwa	15	62	14	9	83
sekt. pryw. poza rolnict.	18	51	20	10	209
prywatnym gosp. rolnym	18	54	14	14	57
Dochody na jedną osobę					
Do 300 zł	13	55	21	12	163
301-500	11	56	19	14	197
501-900	20	52	13	15	257
901-1200	26	46	16	13	85
Powyżej 1200 zł	29	50	13	8	69
Ocena własnych war. mater.					
Złe	14	50	19	17	375
Średnie	18	52	15	16	445
Dobre	21	48	18	13	278
Udział w prakt. religijnych					
Kilka razy w tygodniu	21	49	13	18	110
Raz w tygodniu	17	52	14	17	555
1-2 razy w miesiącu	22	45	19	15	173
Kilka razy w roku	13	52	21	13	178
W ogóle nie uczestniczy	13	47	27	12	81
Poglądy polityczne					
Lewica	21	54	18	8	138
Centrum	15	53	20	12	304
Prawica	28	50	13	10	321
Trudno powiedzieć	8	46	18	27	334

Tabela 7. Jak Pan(i) sądzi, czy za rok Panu(i) i Pana(i) rodzinie będzie się żyło?
(%)

	Lepiej	Tak samo jak obecnie	Gorzej	Trudno powiedzieć	Liczba osób
Ogółem	16	58	14	12	1100
Płeć					
Mężczyźni	16	61	13	10	523
Kobiety	16	56	14	14	577
Wiek					
18-24 lat	29	53	9	9	171
25-34	19	65	6	10	209
35-44	18	58	14	10	176
45-54	13	61	13	12	229
55-64	7	63	21	9	134
65 lat i więcej	9	48	22	21	181
Miejsce zamieszkania					
Wieś	13	59	13	15	399
Miasto do 20 tys.	12	66	11	11	136
20-100 tys.	18	62	15	5	215
101-500 tys.	19	53	13	15	211
501 tys. i więcej mieszk.	18	54	18	9	139
Wykształcenie					
Podstawowe	13	55	16	16	318
Zasadnicze zawodowe	13	59	15	12	279
Średnie	19	58	12	10	383
Wyższe	18	68	7	7	120
Grupa społ.-zaw. pracujący					
Kadra kier., inteligencja	24	66	5	5	68
Prac. umysł. niż. szczebla	19	65	9	7	112
Pracownicy fiz.- umysł.	23	56	10	12	84
Robotnicy wykwalifikowani	10	72	9	9	98
Robotnicy niewykwalifik.	28	48	19	5	50
Rolnicy	19	55	11	15	58
Pracujący na własny rach.	16	52	18	14	27
Bierni zawodowo					
Renciści	8	57	17	18	122
Emeryci	7	53	23	16	231
Uczniowie i studenci	20	68	5	7	67
Bezrobotni	24	49	12	15	129
Gospodynie domowe i inni	16	65	11	8	54
Pracuje w:					
inst. państw., publicznej	16	69	11	5	151
spółce właścicieli					
prywatnych i państwa	17	58	10	14	83
sekt. pryw. poza rolnict.	22	61	8	9	209
prywatnym gosp. rolnym	21	60	11	7	57
Dochody na jedną osobę					
Do 300 zł	19	49	18	15	163
301-500	14	61	15	10	197
501-900	14	66	14	7	257
901-1200	15	55	19	11	85
Powyżej 1200 zł	18	63	9	10	69
Ocena własnych war. mater.					
Złe	12	54	21	13	375
Średnie	14	60	12	14	445
Dobre	24	63	6	7	278
Udział w prakt. religijnych					
Kilka razy w tygodniu	15	61	13	11	110
Raz w tygodniu	15	61	12	12	555
1-2 razy w miesiącu	23	51	14	12	173
Kilka razy w roku	14	58	17	11	178
W ogóle nie uczestniczy	15	53	16	16	81
Poglądy polityczne					
Lewica	17	59	16	8	138
Centrum	17	59	13	11	304
Prawica	17	62	14	7	321
Trudno powiedzieć	14	54	14	19	334