

CENTRUM BADANIA OPINII SPOŁECZNEJ

SEKRETARIAT
OŚRODEK INFORMACJI

629 - 35 - 69, 628 - 37 - 04
693 - 46 - 92, 625 - 76 - 23

UL. ŻURAWIA 4A, SKR. PT.24
00 - 503 W A R S Z A W A
TELEFAX 629 - 40 - 89

INTERNET

<http://www.cbos.pl>

E-mail: sekretariat@cbos.pl

BS/88/2005

OPINIE O RYNKU PRACY I POCZUCIE ZAGROŻENIA BEZROBOCIEM W MAJU

KOMUNIKAT Z BADAŃ

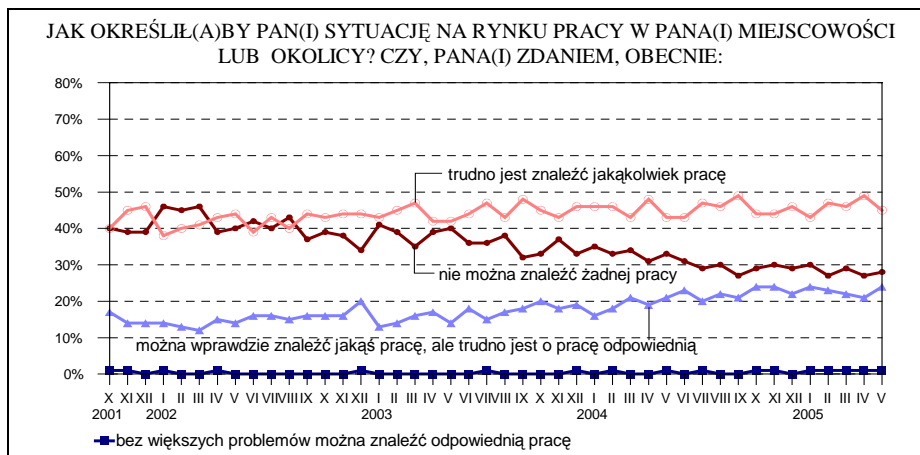
WARSZAWA, MAJ 2005

PRZEDRUK MATERIAŁÓW CBOS W CAŁOŚCI LUB W CZĘŚCI ORAZ WYKORZYSTANIE DANYCH EMPIRYCZNYCH
JEST DOZWOLONE WYŁĄCZNIE Z PODANIEM ŹRÓDŁA

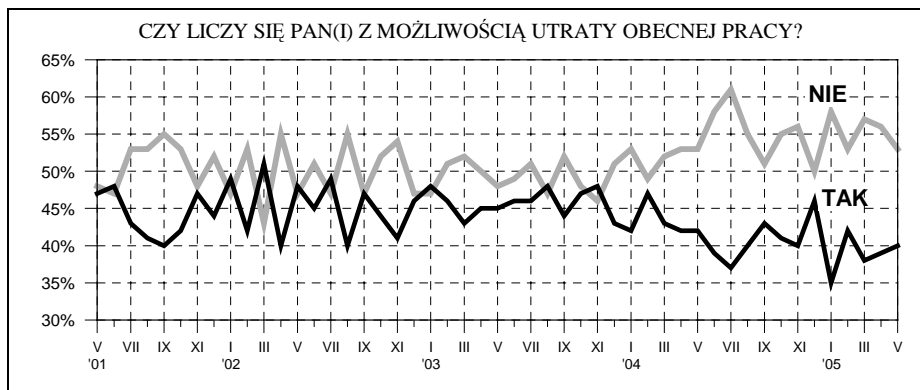


Znak jakości przyznany CBOS przez Organizację Firm Badania Opinii i Rynku
22 października 2004 roku

- Niemal wszyscy Polacy negatywnie oceniają sytuację na krajowym rynku pracy uznając ją za bardzo złą (47%) lub złą (42%).
- Pesymistyczne są także przewidywania na najbliższy rok - tylko ponad jedna siódma respondentów (15%) przewiduje poprawę. Ponad połowa badanych (57%) twierdzi, że sytuacja na rynku pracy się nie zmieni, a 16% uważa, że się pogorszy.
- W porównaniu z kwietniowym pomiarem nieco poprawiły się oceny sytuacji panującej na lokalnych rynkach pracy - 28% badanych sądzi, że w ich miejscowości lub okolicy nie ma żadnej pracy, a 45% (spadek o 4 punkty) uważa, że trudno znaleźć tam jakiegokolwiek zatrudnienie. Niemal jedna czwarta respondentów (24%, wzrost o 3 punkty) twierdzi jednak, że na lokalnym rynku pracy można się gdzieś zatrudnić, choć niełatwo jest o pracę odpowiednią.



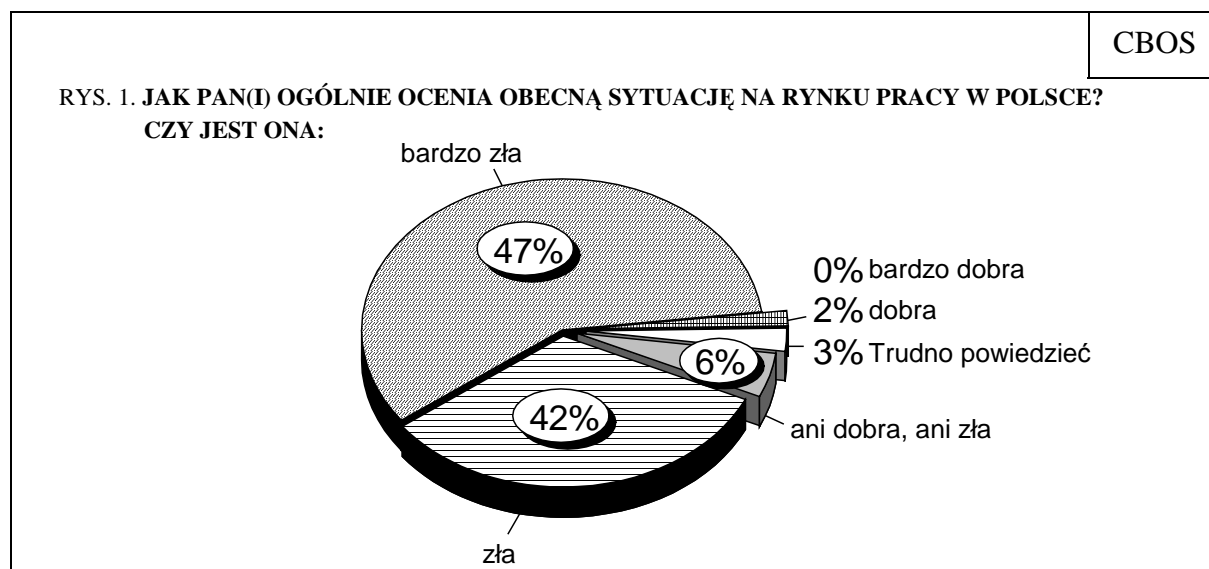
- Utrzymuje się zapoczątkowana przed rokiem poprawa dotycząca bezpieczeństwa zatrudnienia. W maju poczucie takie ma ponad połowa pracujących (53%, od kwietnia spadek o 3 punkty). Dwie piąte (40%) spodziewa się utraty pracy, w tym ponad jedna ósma (13%) nadal bardzo poważnie liczy się z taką możliwością.



Z naszych dotychczasowych badań wynika, że prawie dwie piąte polskich rodzin dotkniętych jest bezrobociem kogoś ze wspólnego gospodarstwa domowego, a co siódmy ankietowany osobiście doświadcza bezrobocia. Od ponad trzech lat utrzymują się krytyczne opinie o sytuacji panującej na krajowym rynku pracy, powszechny jest też brak nadziei na poprawę w tej dziedzinie. Negatywnie oceniane są również lokalne rynki pracy, choć z dłuższej perspektywy czasowej widać niewielką poprawę w tym względzie. W ostatnim roku zmalało ponadto poczucie zagrożenia utratą pracy wśród osób mających zatrudnienie¹.

OPINIE O RYNKU PRACY

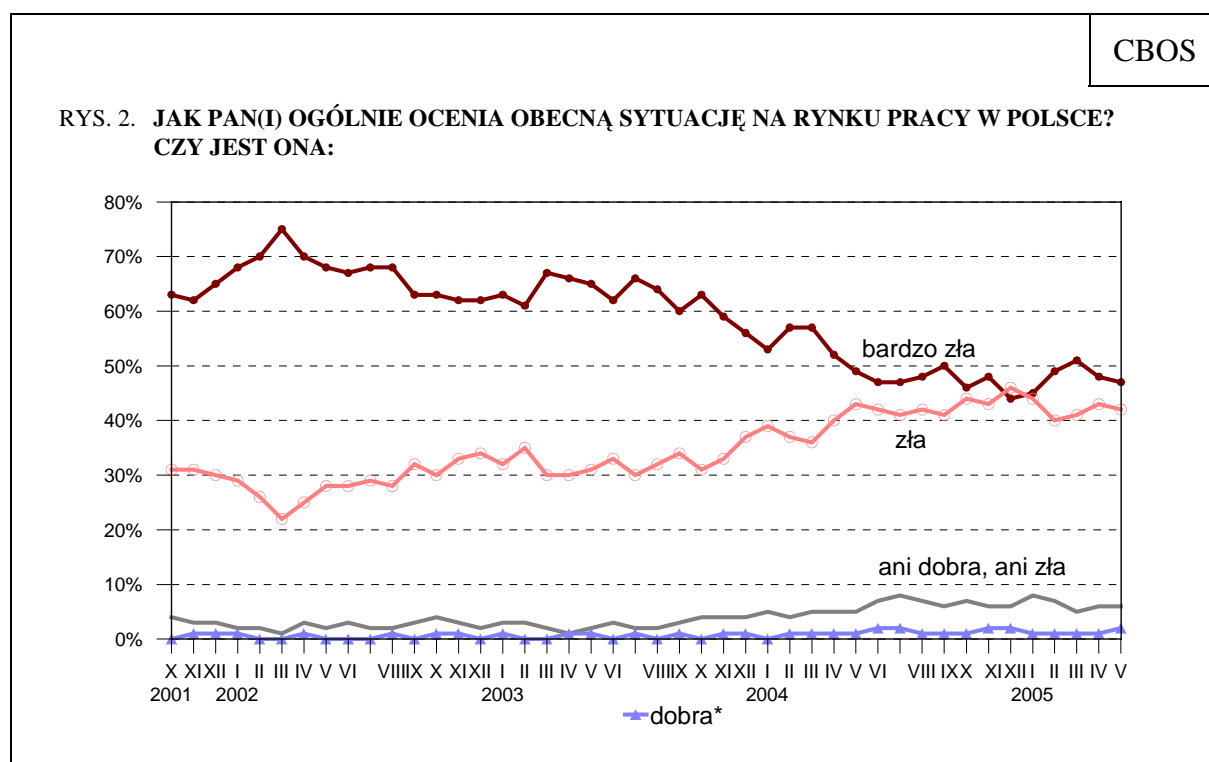
W maju² nadal niemal wszyscy Polacy negatywnie oceniają sytuację na rynku pracy w Polsce: ponad dwie piąte (42%) określa ją jako złą, a niemal połowa (47%) - jako bardzo złą. Za ledwie sześciu na stu ankietowanych uznaje tę sytuację za przeciętną i tylko dwóch na stu ocenia ją pozytywnie. Krytyczne opinie o krajowym rynku pracy zdecydowanie dominują we wszystkich środowiskach społecznych.



¹ Zob. komunikaty CBOS: „Bezrobocie w rodzinach i doświadczeniu osobistym Polaków”, kwiecień 2005; „Bezrobotni o swojej sytuacji życiowej”, kwiecień 2005; „Opinie o rynku pracy, bezrobociu i stosunku do bezrobotnych”, marzec 2005.

² Badanie „Aktualne problemy i wydarzenia” (180) zrealizowano w dniach 6-9 maja 2005 roku na liczącej 1052 osoby reprezentatywnej próbie losowej dorosłych Polaków.

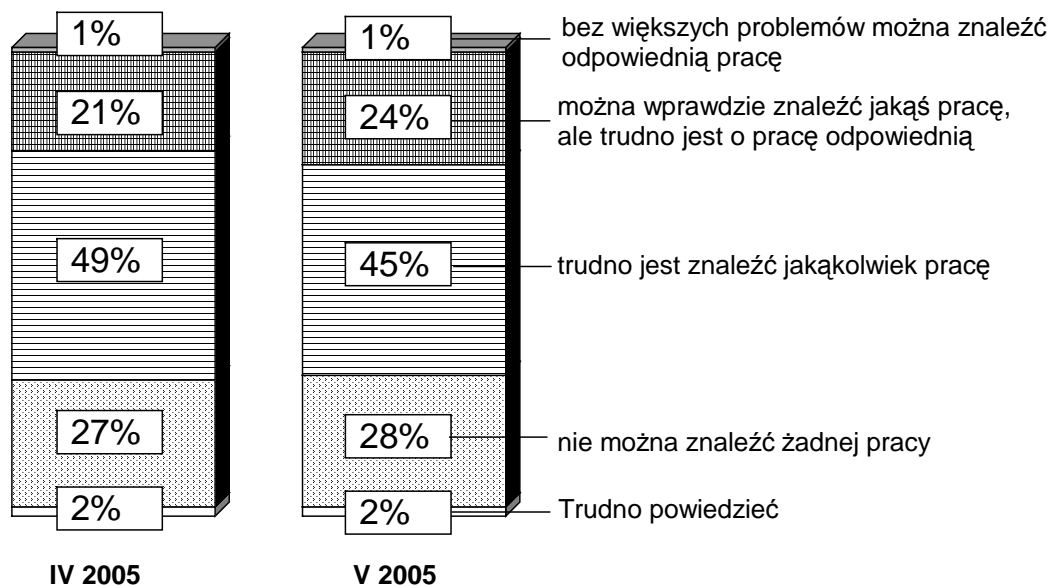
Dające się zauważyć z perspektywy ostatnich trzech i pół roku stopniowe osłabienie krytycyzmu w tej sprawie (przejawiające się w powolnym spadku odsetka osób deklarujących, że sytuacja jest „bardzo zła”, na rzecz oceniających, że jest „zła”) w ostatnich czterech miesiącach uległo zahamowaniu.



* Są to połączone odpowiedzi „bardzo dobra” i „dobra”. Pominięto „trudno powiedzieć”

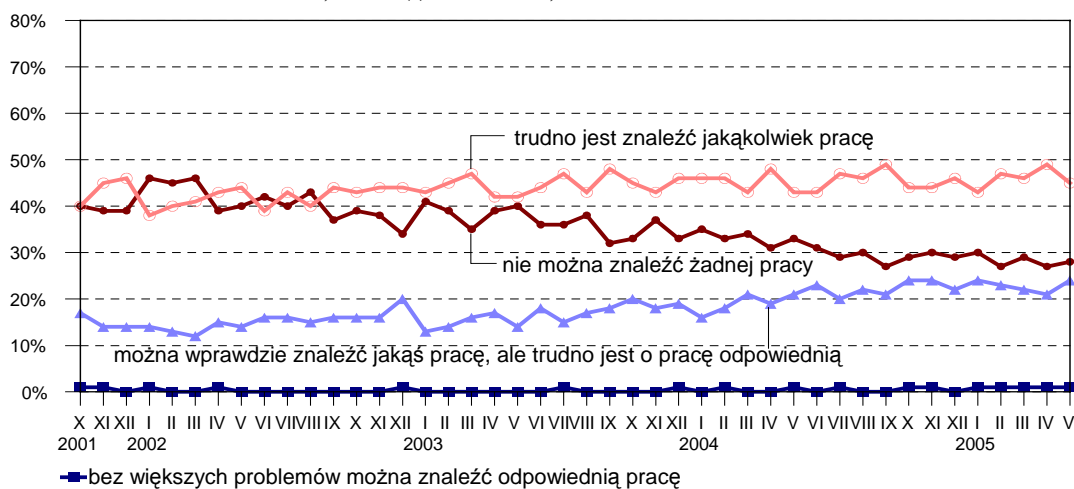
Negatywny jest także obraz lokalnych rynków pracy, choć w ostatnim miesiącu odnotowujemy niewielką poprawę ocen. Ponad jedna czwarta ankietowanych (28%) sądzi, że w ich miejscowości lub okolicy nie ma żadnej pracy, a prawie połowa (45%, od kwietnia spadek o 4 punkty) uważa, iż trudno tam znaleźć jakiekolwiek zatrudnienie. Niemal jedna czwarta respondentów (24%, wzrost o 3 punkty) twierdzi jednak, że na lokalnym rynku pracy można się gdzieś zatrudnić, choć niełatwo jest o pracę odpowiednią. Nadal tylko co setny badany uważa, że odpowiednią pracę można znaleźć bez większych problemów.

RYS. 3. JAK OKREŚLIŁ(A)BY PAN(I) SYTUACJĘ NA RYNKU PRACY W PANA(I) MIEJSCOWOŚCI LUB OKOLICY? CZY, PANA(I) ZDANIEM, OBECNIE:



Z perspektywy ostatnich trzech i pół roku daje się zauważyć niewielką poprawę opinii o lokalnych rynkach pracy. Z wahaniami, stopniowo maleje odsetek osób twierdzących, że w ich miejscowości lub okolicy nie ma żadnej pracy, a przybywa przekonanych, że można tam znaleźć jakąś pracę, choć trudno o odpowiednią.

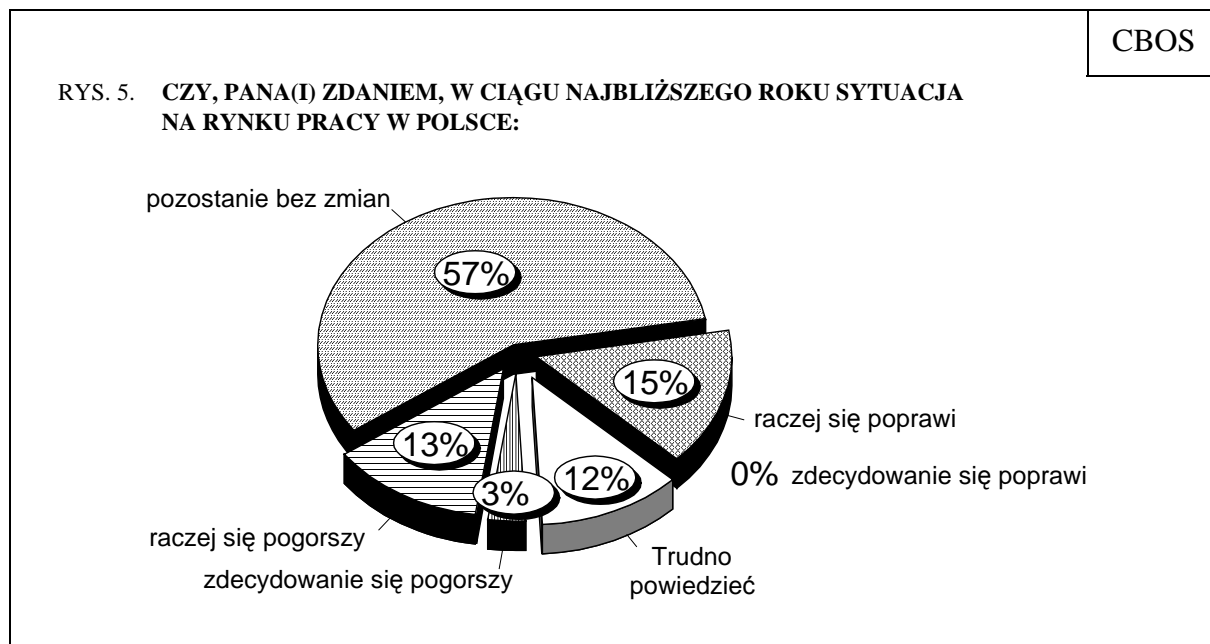
RYS. 4. JAK OKREŚLIŁ(A)BY PAN(I) SYTUACJĘ NA RYNKU PRACY W PANA(I) MIEJSCOWOŚCI LUB OKOLICY? CZY, PANA(I) ZDANIEM, OBECNIE:



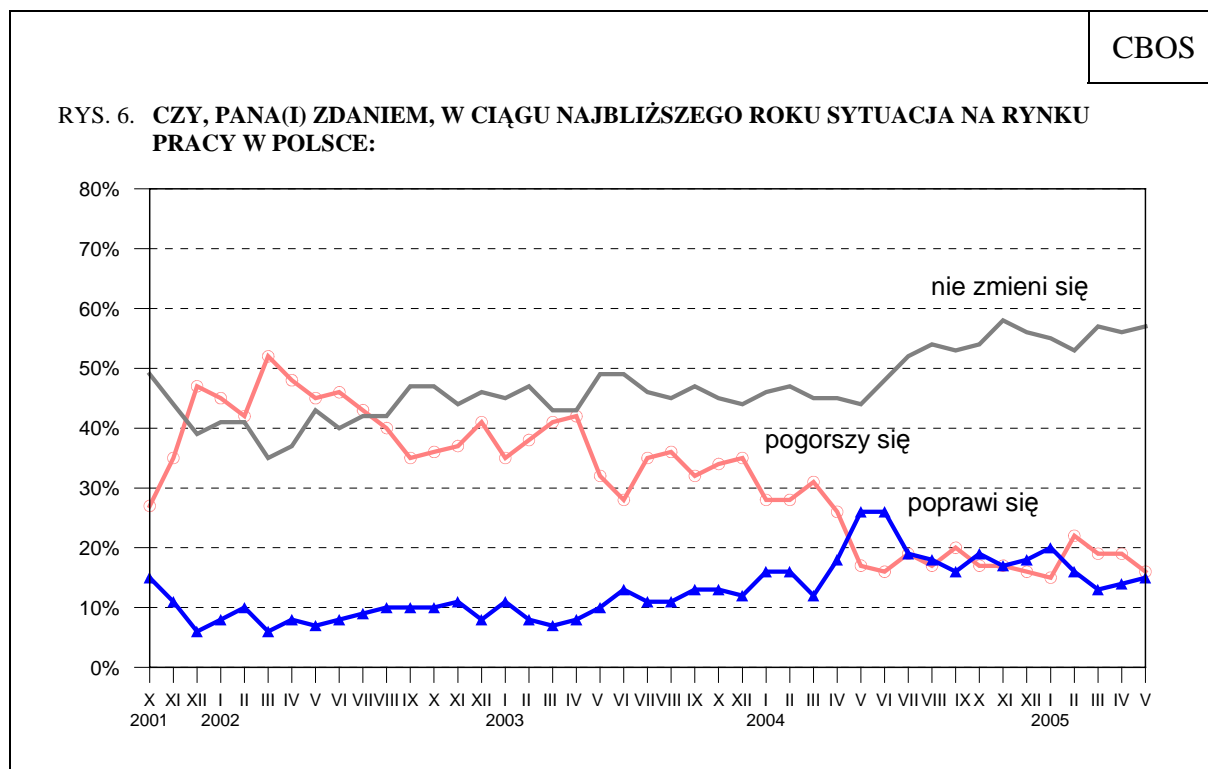
Pominięto „trudno powiedzieć”

Oceny sytuacji na lokalnych rynkach pracy są bardzo zróżnicowane społecznie (zob. tabele aneksowe). Na brak jakiegokolwiek pracy w miejscu zamieszkania lub okolicy najczęściej wskazują badani znajdujący się w trudnym położeniu ekonomicznym, mający jedynie podstawowe wykształcenie, a zwłaszcza rolnicy, renciści i bezrobotni. Okazuje się jednak, że im ankietowani są lepiej wykształceni i sytuowani, a także im są młodszy, tym na ogół rzadziej wyrażają skrajnie negatywne opinie, a częściej są przekonani, że w ich miejscowości lub okolicy można znaleźć jakąś pracę, choć trudno o odpowiednią. Należy przy tym wyraźnie podkreślić, że wciąż najlepiej jest oceniany wielkomiejski rynek pracy - więcej niż połowa mieszkańców największych miast twierdzi, że jest tam szansa na jakieś zatrudnienie, choć nie zawsze odpowiednie. Natomiast im mniejsza miejscowość, tym bardziej krytyczne opinie mieszkańców o lokalnym rynku pracy.

Powszechny jest brak nadziei na poprawę sytuacji na krajowym rynku pracy w najbliższym roku. Od stycznia stopniowo maleje odsetek optymistów - obecnie zmiany na lepsze spodziewa się ponad jedna siódma badanych (15%). Niemal co szósty respondent (16%, od kwietnia spadek o 3 punkty) przewiduje pogorszenie, a ponad połowa (57%) nie oczekuje żadnych zmian na rynku pracy, co przy wysokim poziomie bezrobocia w kraju z pewnością też nie jest optymistyczną prognozą.



Z dłuższej perspektywy czasowej, obejmującej ostatnie trzy i pół roku, widać, że po odnotowanej w pierwszej połowie ubiegłego roku niewielkiej poprawie przewidywań (wzrost wtedy odsetek optymistów, natomiast zmalał - spodziewających się pogorszenia i obie grupy zrównoważyły się liczebnie) stopniowo zaczęło się umacniać przekonanie, że w ciągu najbliższego roku nic się na krajowym rynku pracy nie zmieni.



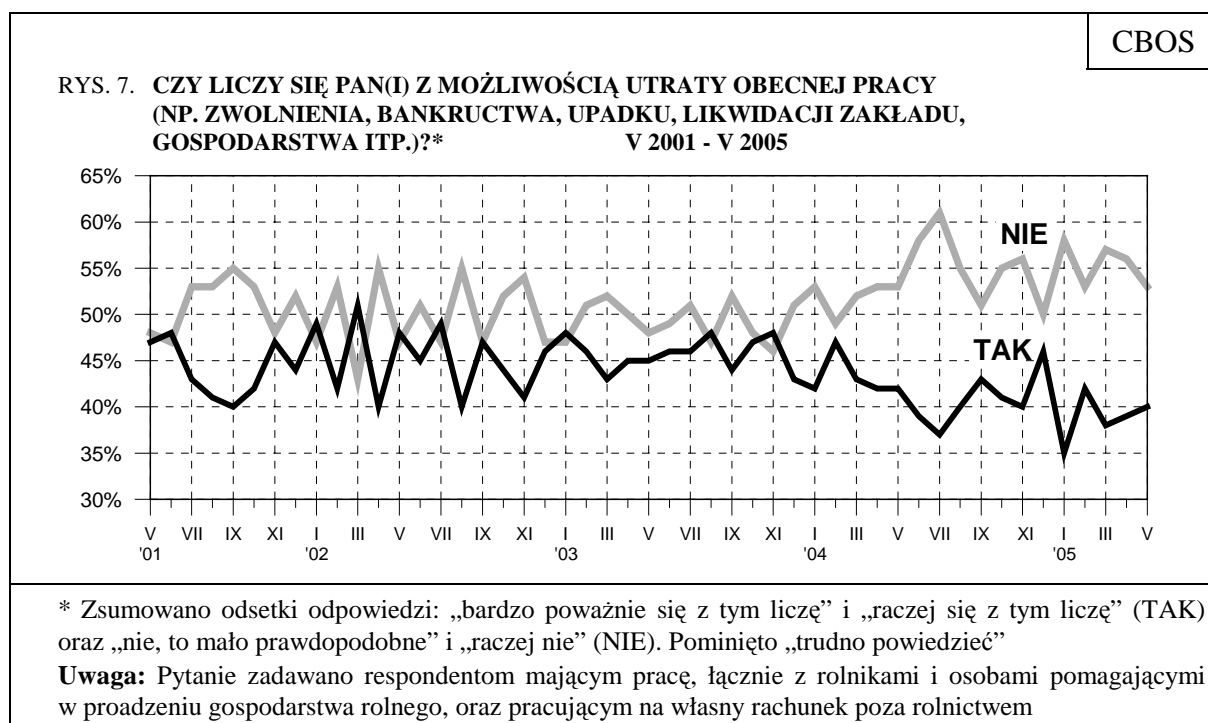
Pominięto „trudno powiedzieć”

We wszystkich grupach społeczno-ekonomicznych przeważają liczebnie osoby przekonane, że w ciągu najbliższego roku sytuacja na rynku pracy się nie zmieni lub wręcz ulegnie pogorszeniu. Stosunkowo najbardziej optymistyczne są przewidywania najmłodszych badanych (w wieku od 18 do 24 lat), uczniów i studentów oraz osób o najwyższej pozycji zawodowej i ekonomicznej, mieszkańców wielkich miast. Im mniejsza natomiast miejscowość i gorsza sytuacja finansowa i materialna rodziny, tym rzadsze oczekiwania poprawy sytuacji na krajowym rynku pracy (zob. tabele aneksowe).

POCZUCIE ZAGROŻENIA BEZROBOCIEM

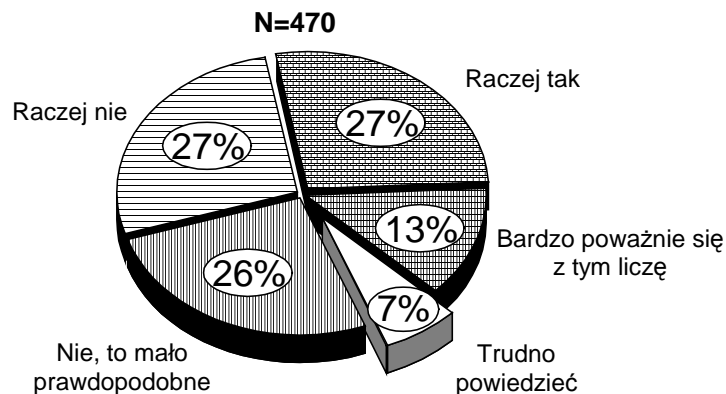
Utrzymujące się w naszym kraju wysokie bezrobocie rodzi wśród osób mających zatrudnienie obawy przed utratą pracy, jednak w ciągu ostatniego roku ich niepokoje wyraźnie osłabły.

Poprawa nastąpiła w 2004 roku, kiedy to stopniowo malał odsetek pracowników obawiających się utraty pracy, rósł natomiast tych, którzy nie mają tego typu obaw. Deklarujący poczucie bezpieczeństwa zatrudnienia coraz wyraźniej przeważali liczebnie nad tymi, którzy obawiają się bezrobocia (co szczególnie silnie zaznaczyło się w połowie roku) - ich znacząca przewaga utrzymuje się do dzisiaj.



W maju utrzymała się zapoczątkowana przed rokiem poprawa dotycząca bezpieczeństwa zatrudnienia. Badani deklarujący, iż nie obawiają się utraty pracy (53%, od kwietnia spadek o 3 punkty), przeważają liczebnie nad tymi, którzy się tego spodziewają (40%). Nadal jednak ponad jedna ósma zatrudnionych (13%) bardzo poważnie liczy się z tym, że może dołączyć do grona bezrobotnych.

RYS. 8. CZY LICZY SIĘ PAN(I) Z MOŻLIWOŚCIĄ UTRATY OBECNEJ PRACY (NP. ZWOLNIENIA, BANKRUCTWA, UPADKU, LIKWIDACJI ZAKŁADU, GOSPODARSTWA ITP.)?



Najbardziej zagrożeni utratą pracy czują się pracownicy, którzy nie mają zapewnionego bezpieczeństwa bytowego (o dochodach poniżej 300 zł na osobę w rodzinie), ludzie młodzi, w wieku od 18 do 24 lat, a spośród grup zawodowych: pracownicy fizyczno-umysłowi oraz robotnicy (wykwalifikowani i niewykwalifikowani). Natomiast poczucie bezpieczeństwa zatrudnienia najczęściej deklarują pracownicy z wyższym wykształceniem, najlepiej sytuowani, żyjący w dobrych warunkach materialnych, mieszkańcy wielkich miast. Wśród grup zawodowych jest ono przede wszystkim udziałem rolników, kadry kierowniczej i inteligencji oraz - w mniejszym stopniu - pracowników umysłowych średniego szczebla oraz pracujących na własny rachunek poza rolnictwem.

Poziom lęku przed utratą pracy zależy jednak przede wszystkim od tego, jak pracownicy oceniają sytuację w swoim zakładzie, a także jakie mają przewidywania co do jej rozwoju w ciągu najbliższego roku.

Wśród respondentów pozytywnie oceniających kondycję swojej firmy oraz przewidujących poprawę lub utrzymanie się obecnej sytuacji większość deklaruje poczucie bezpieczeństwa zatrudnienia. Natomiast wśród pracowników mających krytyczne opinie o swojej firmie oraz spodziewających się pogorszenia jej kondycji przeważają liczebnie tacy, którzy liczą się z utratą pracy.

Tabela 1

Oceny i prognozy sytuacji w zakładzie pracy respondenta	Czy liczy się Pan(i) z możliwością utraty obecnej pracy*?		
	Tak	Nie	Trudno powiedzieć
Jak Pan(i) ocenia obecną sytuację w Pana(i) zakładzie pracy? Czy jest ona:	w procentach		
- dobra	30	66	4
- ani dobra, ani zła	46	44	10
- zła	50	43	7
Czy Pana(i) zdaniem, w ciągu najbliższego roku sytuacja w Pana(i) zakładzie pracy:			
- poprawi się	29	68	3
- pozostanie bez zmian	37	56	7
- pogorszy się	58	36	6
* Np. zwolnienia, bankructwa, upadku, likwidacji zakładu, gospodarstwa itp.			

★

★

★

W maju utrzymały się krytyczne opinie i pesymistyczne przewidywania na temat sytuacji panującej na krajowym rynku pracy. Nieco lepiej niż przed miesiącem oceniana jest natomiast sytuacja na rynkach lokalnych. Utrzymała się zapoczątkowana przed rokiem poprawa dotycząca bezpieczeństwa zatrudnienia wśród pracujących.

Opracowała
Bogna WCIÓRKA

A N E K S

Tabela 1. Jak Pan(i) ogólnie ocenia obecną sytuację na rynku pracy w Polsce? Czy jest ona:
(%)

	dobra	ani dobra, ani zła	zła	bardzo zła	Trudno powiedzieć	Liczba osób
Ogółem	2	6	42	47	3	1052
Płeć						
Mężczyźni	3	6	40	48	3	498
Kobiety	1	6	43	47	4	554
Wiek						
18-24 lat	3	10	47	37	3	161
25-34	5	8	46	40	2	191
35-44	1	6	46	45	2	181
45-54	2	4	33	59	2	202
55-64	0	3	42	54	1	123
65 lat i więcej	0	6	37	48	10	194
Miejsce zamieszkania						
Wieś	1	4	40	50	5	384
Miasto do 20 tys.	1	7	37	52	3	131
20-100 tys.	2	6	42	47	2	212
101-500 tys.	0	6	44	48	2	200
501 tys. i więcej mieszk.	6	12	45	34	3	126
Wykształcenie						
Podstawowe	2	4	37	52	5	307
Zasadnicze zawodowe	2	4	34	57	4	268
Średnie	2	8	47	42	2	364
Wyższe	2	10	53	32	3	113
Grupa społ.-zaw. pracujący						
Kadra kier., inteligencja	3	12	57	26	2	77
Prac. umysł. niż. szczebla	4	7	49	39	1	81
Pracownicy fiz. - umysł.	4	10	50	36	0	92
Robotnicy wykwalifikowani	4	4	41	50	1	88
Robotnicy niewykwalifik.	0	8	36	52	3	39
Rolnicy	0	3	42	49	5	56
Pracujący na własny rach.	0	12	44	44	0	42
Bierni zawodowo						
Renciści	1	1	36	55	6	120
Emeryci	0	6	36	51	6	209
Uczniowie i studenci	3	13	45	34	5	77
Bezrobotni	2	3	35	61	0	123
Gospodynie domowe i inni	2	2	36	54	6	47
Pracuje w:						
inst. państw., publicznej	2	5	49	42	1	168
spółce właścicieli						
prywatnych i państwa	6	11	43	38	2	62
sekt. pryw. poza rolnict.	3	10	44	42	1	191
prywatnym gosp. rolnym	0	4	43	48	5	60
Dochody na jedną osobę						
Do 300 zł	1	6	27	63	2	130
301-500	1	5	49	43	2	167
501-900	3	5	40	50	2	206
901-1200	3	4	37	53	3	84
Powyżej 1200 zł	1	11	53	30	4	74
Ocena własnych war. mater.						
Złe	0	4	31	61	4	335
Średnie	1	6	42	47	3	455
Dobre	5	10	52	30	2	261
Udział w prakt. religijnych						
Kilka razy w tygodniu	0	3	40	56	1	91
Raz w tygodniu	1	4	42	49	4	566
1-2 razy w miesiącu	0	8	46	42	4	164
Kilka razy w roku	4	11	38	45	1	157
W ogóle nie uczestniczy	5	13	34	39	8	73
Poglądy polityczne						
Lewica	3	8	46	41	2	146
Centrum	2	5	45	47	2	270
Prawica	2	7	43	47	1	316
Trudno powiedzieć	1	6	35	50	7	317

Tabela 2. Jak określił(a)by Pan(i) sytuację na rynku pracy w Pana(i) miejscowości lub okolicy? Czy, Pana(i) zdaniem, obecnie: 1 - bez większych problemów można znaleźć odpowiednią pracę; 2 - można wprawdzie znaleźć jakąś pracę, ale trudno jest o pracę odpowiednią; 3 - trudno jest znaleźć jakąkolwiek pracę; 4 - nie można znaleźć żadnej pracy (%)

	1	2	3	4	Trudno powiedzieć	Liczba osób
Ogółem	1	24	45	28	2	1052
Płeć						
Mężczyźni	2	29	42	26	1	498
Kobiety	0	20	48	29	3	554
Wiek						
18-24 lat	3	35	49	12	1	161
25-34	2	35	42	19	2	191
35-44	1	25	42	30	2	181
45-54	1	18	48	32	1	202
55-64	0	20	40	39	1	123
65 lat i więcej	0	12	48	35	5	194
Miejsce zamieszkania						
Wieś	1	16	42	39	2	384
Miasto do 20 tys.	2	16	50	33	0	131
20-100 tys.	0	22	52	25	1	212
101-500 tys.	1	28	50	20	2	200
501 tys.i więcej mieszk.	4	55	30	4	7	126
Wykształcenie						
Podstawowe	0	12	43	41	4	307
Zasadnicze zawodowe	1	20	46	32	1	268
Średnie	1	31	48	19	1	364
Wyższe	5	45	38	9	3	113
Grupa społ.-zaw. pracujący						
Kadra kier., inteligencja	5	46	37	8	3	77
Prac.umysł.niż.szczebła	3	28	48	19	1	81
Pracownicy fiz.- umysł.	2	35	46	15	1	92
Robotnicy wykwalifikowani	1	24	53	22	0	88
Robotnicy niewykwalifik.	0	26	61	11	2	39
Rolnicy	2	14	36	47	1	56
Pracujący na własny rach.	0	44	44	9	3	42
Bierni zawodowo						
Renciści	0	13	34	49	3	120
Emeryci	0	14	49	34	3	209
Uczniowie i studenci	1	41	48	10	0	77
Bezrobotni	1	17	41	40	0	123
Gospodynie domowe i inni	0	20	47	27	6	47
Pracuje w:						
inst. państw., publicznej	1	25	55	17	1	168
spółce właścicieli						
prywatnych i państwa	2	41	37	16	3	62
sekt. pryw. poza rolnict.	3	39	44	13	1	191
prywatnym gosp. rolnym	2	13	40	44	1	60
Dochody na jedną osobę						
Do 300 zł	0	14	44	41	1	130
301-500	1	25	44	28	3	167
501-900	0	20	53	27	0	206
901-1200	1	34	40	23	1	84
Powyżej 1200 zł	2	39	45	10	4	74
Ocena własnych war. mater.						
Złe	1	17	40	39	3	335
Średnie	0	25	48	26	0	455
Dobre	3	32	46	15	3	261
Udział w prakt. religijnych						
Kilka razy w tygodniu	0	17	42	40	1	91
Raz w tygodniu	0	22	48	29	1	566
1-2 razy w miesiącu	1	29	38	30	2	164
Kilka razy w roku	4	32	46	18	1	157
W ogóle nie uczestniczy	4	26	41	19	10	73
Poglądy polityczne						
Lewica	2	30	53	15	0	146
Centrum	1	29	46	23	1	270
Prawica	2	26	45	25	2	316
Trudno powiedzieć	0	16	41	39	4	317

Tabela 3. Czy, Pana(i) zdaniem, w ciągu najbliższego roku sytuacja na rynku pracy w Polsce: (%)

	zdecydowa- nie się poprawi	raczej się poprawi	pozostanie bez zmian	raczej się pogorszy	zdecydowa- nie się pogorszy	Trudno powiedzieć	Liczba osób
Ogółem	0	15	57	13	3	12	1051
Płeć							
Meżczyźni	0	18	56	12	2	13	498
Kobiety	0	12	57	15	4	12	553
Wiek							
18-24 lat	0	26	51	13	2	7	161
25-34	1	12	61	14	0	12	191
35-44	0	14	58	16	3	10	181
45-54	0	10	64	13	5	7	202
55-64	0	13	64	8	2	12	122
65 lat i więcej	0	14	44	13	3	26	194
Miejsce zamieszkania							
Wieś	0	12	57	14	3	13	383
Miasto do 20 tys.	0	12	61	11	3	14	131
20-100 tys.	1	16	57	13	2	13	212
101-500 tys.	0	15	56	13	3	12	200
501 tys.i więcej mieszk.	0	23	52	14	2	10	126
Wykształcenie							
Podstawowe	0	13	51	14	3	18	307
Zasadnicze zawodowe	0	13	58	14	4	11	268
Średnie	0	17	58	13	2	10	364
Wyższe	0	17	65	9	1	8	113
Grupa społ.-zaw. pracujący							
Kadra kier.,inteligencja	2	24	63	8	0	4	77
Prac.umysł.niż.szczebla	0	13	50	19	3	15	81
Pracownicy fiz.- umysł.	0	15	64	15	1	5	92
Robotnicy wykwalifikowani	0	14	56	18	0	12	88
Robotnicy niewykwalifik.	0	19	55	12	3	11	39
Rolnicy	0	3	70	17	2	7	56
Pracujący na własny rach.	0	11	62	15	7	5	42
Bierni zawodowo							
Renciści	0	10	53	15	4	17	120
Emeryci	0	13	52	11	3	21	209
Uczniowie i studenci	0	28	49	12	2	9	77
Bezrobotni	0	12	62	10	6	10	123
Gospodynie domowe i inni	0	20	49	12	2	16	46
Pracuje w:							
inst. państw., publicznej	0	14	63	12	1	10	168
spółce właścicieli							
prywatnych i państwa	0	18	45	25	3	9	62
sekt. pryw. poza rolnict.	1	17	59	15	2	7	191
prywatnym gosp. rolnym	0	4	70	16	2	8	60
Dochody na jedną osobę							
Do 300 zł	0	12	63	14	5	6	130
301-500	0	12	61	15	1	11	167
501-900	0	16	54	13	4	13	206
901-1200	1	20	52	13	0	14	84
Powyżej 1200 zł	0	24	56	10	1	8	74
Ocena własnych war. mater.							
Złe	0	11	60	14	3	12	334
Średnie	0	15	55	15	3	13	455
Dobre	0	20	56	10	2	12	261
Udział w prakt. religijnych							
Kilka razy w tygodniu	0	12	65	9	5	10	91
Raz w tygodniu	0	14	59	13	2	12	565
1-2 razy w miesiącu	0	15	52	18	3	12	164
Kilka razy w roku	0	17	55	13	4	11	157
W ogóle nie uczestniczy	0	19	40	13	4	24	73
Poglądy polityczne							
Lewica	0	16	62	12	0	10	146
Centrum	0	15	61	15	4	6	270
Prawica	0	19	59	10	2	10	316
Trudno powiedzieć	0	10	49	16	4	20	316

Tabela 4. Czy liczy się Pan(i) z możliwością utraty obecnej pracy (np. zwolnienia, bankructwa, upadku, likwidacji zakładu, gospodarstwa itp.)?

(%)

	Tak	Nie	Trudno powiedzieć	Liczba osób
Ogółem	40	53	7	470
Płeć				
Mężczyźni	43	51	6	261
Kobiety	37	55	8	209
Wiek				
18-24 lat	59	33	9	49
25-34	32	64	4	137
35-44	50	41	8	136
45-54	32	59	9	119
55-64	38	58	4	24
65 lat i więcej	16	54	30	6
Miejsce zamieszkania				
Wieś	37	54	9	167
Miasto do 20 tys.	43	52	5	55
20-100 tys.	49	43	8	96
101-500 tys.	47	48	5	84
501 tys. i więcej mieszk.	26	68	6	68
Wykształcenie				
Podstawowe	43	51	6	57
Zasadnicze zawodowe	51	42	8	139
Średnie	42	50	8	189
Wyższe	17	78	5	86
Grupa społ.-zaw. pracujący				
Kadra kier., inteligencja	26	70	5	73
Prac. umysł. niż. szczebla	31	60	9	81
Pracownicy fiz.- umysł.	61	36	4	90
Robotnicy wykwalifikowani	53	41	6	85
Robotnicy niewykwalifik.	50	44	6	38
Rolnicy	23	68	8	48
Pracujący na własny rach.	24	62	14	42
Pracuje w:				
inst. państw., publicznej	39	55	6	164
spółce właścicieli				
prywatnych i państwa	53	40	6	60
sekt. pryw. poza rolnict.	42	50	8	186
prywatnym gosp. rolnym	25	68	7	56
Dochody na jedną osobę				
Do 300 zł	65	35	0	39
301-500	41	50	9	83
501-900	47	49	5	89
901-1200	35	63	2	39
Powyżej 1200 zł	32	65	3	47
Ocena własnych war. mater.				
Złe	50	45	4	105
Średnie	44	46	10	212
Dobre	28	66	6	152
Udział w prakt. religijnych				
Kilka razy w tygodniu	39	49	12	24
Raz w tygodniu	36	58	6	262
1-2 razy w miesiącu	52	38	10	86
Kilka razy w roku	42	53	6	70
W ogóle nie uczestniczy	40	54	6	29
Poglądy polityczne				
Lewica	37	57	6	78
Centrum	51	44	4	134
Prawica	33	59	8	148
Trudno powiedzieć	40	51	10	108