



CENTRUM BADANIA OPINII SPOŁECZNEJ

SEKRETARIAT
OŚRODEK INFORMACJI

629 - 35 - 69, 628 - 37 - 04
693 - 46 - 92, 625 - 76 - 23

UL. ŻURAWIA 4A, SKR. PT.24
00 - 503 W A R S Z A W A
TELEFAX 629 - 40 - 89

INTERNET

<http://www.cbos.pl>

E-mail: sekretariat@cbos.pl

BS/94/2005

OCENY DZIAŁALNOŚCI PARLAMENTU I PREZYDENTA

KOMUNIKAT Z BADAŃ

WARSZAWA, MAJ 2005

PRZEDRUK MATERIAŁÓW CBOS W CAŁOŚCI LUB W CZĘŚCI ORAZ WYKORZYSTANIE DANYCH EMPIRYCZNYCH
JEST DOZWOLONE WYŁĄCZNIE Z PODANIEM ŹRÓDŁA



Znak jakości przyznany CBOS przez Organizację Firm Badania Opinii i Rynku
22 października 2004 roku

Na początku maja posłowie głosowali nad wnioskami trzech partii (LPR, PO, PiS) o skróceniu obecnej kadencji Sejmu. Autorzy tych wniosków podkreślali brak społecznego poparcia dla parlamentu. Odejście od konstytucyjnego terminu wyborów znacznie wcześniej zapowiadali również politycy koalicji rządowej, argumentując swoją propozycję przede wszystkim tym, iż nowy gabinet miałby czas na przygotowanie ustawy budżetowej. Tymczasem w majowym głosowaniu to właśnie mobilizacja i dyscyplina lewicy przesądziły o oddaleniu decyzji o samorozwiązaniu Sejmu. *Rebus sic stantibus* parlament będzie obradował do końca kadencji, tj. do jesiennych wyborów.

W majowym sondażu¹ - tuż po ogłoszeniu decyzji posłów - zapytaliśmy Polaków o ocenę pracy parlamentu. Uzyskane wyniki są dużo gorsze niż przed miesiącem - zarówno Sejm, jak i Senat mają w społeczeństwie znacznie więcej krytyków niż zwolenników (na polskiej scenie politycznej jest to stan niemal permanentny).

Zdecydowana większość badanych (82%) negatywnie ocenia działalność **Sejmu**, a tylko nieliczni są zadowoleni z jego pracy (6%). W porównaniu z sondażem kwietniowym odnotowaliśmy spadek ocen pozytywnych o 5 punktów, przy jednoczesnym wzroście głosów krytycznych (również o 5 punktów).

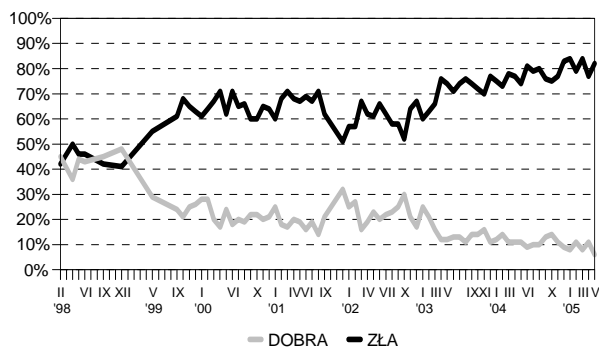
Tabela 1

Oceniane instytucje	Oceny	Wskazania respondentów według terminów badań														Zmiany IV-V 2005	
		III	IV	V	VI	VII	VIII	IX	X	XI	XII	I	II	III	IV		V
		2004							2005								
w procentach																	
Sejm	Dobra	11	11	11	9	10	10	13	14	11	9	8	11	8	11	6	-5
	Zła	78	77	74	81	79	80	76	75	77	83	84	79	84	77	82	+5
Senat	Dobra	19	17	18	16	16	20	19	21	18	16	16	18	13	17	13	-4
	Zła	57	59	52	63	59	58	60	55	61	63	63	61	65	60	61	+1

Pominięto odpowiedzi „trudno powiedzieć”

¹ Badanie „Aktualne problemy i wydarzenia” (180) przeprowadzono w dniach 6-9 maja 2005 roku na liczącej 1052 osoby reprezentatywnej próbie losowej dorosłych Polaków.

RYS. 1. ZMIANY OPINII O SEJMIE



Opinie o dotychczasowych dokonaniach izby niższej w dużej mierze są związane ze statusem społeczno-zawodowym ankietowanych. Im wyższe wykształcenie respondenta, tym większy krytycyzm w ocenie Sejmu. Spośród grup społeczno-zawodowych stosunkowo najgorzej efekty jego działalności postrzegają pracujący na własny rachunek oraz kadra kierownicza i inteligencja.

Zwolennicy partii lewicowych stosunkowo częściej wystawiają posłom dobre noty, mimo to zdecydowana ich większość uważa, że Sejm źle pracuje. Podobne odsetki osób zadowolonych z działalności izby niższej notujemy wśród sympatyków LPR i PSL, lecz często też nie mają oni w tej sprawie zdania, dlatego należy być ostrożnym w wyciąganiu wniosków.

Tabela 2

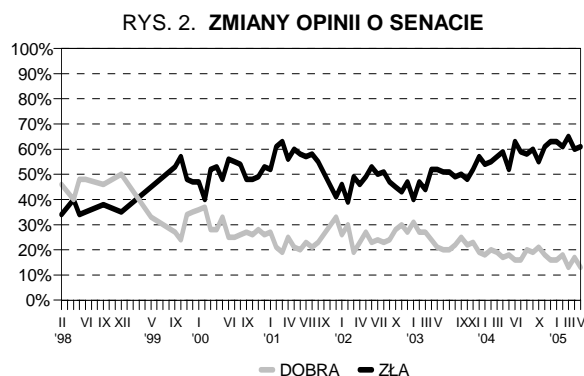
Potencjalne elektoraty*	Oceny Sejmu		
	dobrze	złe	Trudno powiedzieć
	w procentach		
SLD, SdPi, UP	14	85	1
LPR	13	75	12
PSL**	12	75	13
Samoobrona	10	85	5
PiS	7	87	6
PO	5	93	2

* Wyodrębnione na podstawie deklaracji głosowania w potencjalnych wyborach parlamentarnych. Wyborców SLD, SdPi i UP potraktowano łącznie z powodu zbyt małych ich liczebności w badanej próbie

** Dane należy traktować z ostrożnością ze względu na niewielką liczebność potencjalnych wyborców tej partii w badanej próbie

Niezadowolony z pracy Sejmu wyraża też zdecydowana większość ankietowanych niezdecydowanych, czy pójść na przyszłe wybory parlamentarne (80%), jak też deklarujących wyborczą absencję (81%). Nieliczni badani z tych grup oceniają pracę posłów pozytywnie (odpowiednio 4% i 3%).

W porównaniu z poprzednim miesiącem pogorszyły się również oceny **Senatu**. Odnotowaliśmy spadek odsetka respondentów deklarujących zadowolenie z pracy izby wyższej (o 4 punkty), przy niemal niezmienionej liczbie krytyków (w kwietniu 60%, obecnie 61%).



Wpływ na oceny w tej sprawie mają poglądy polityczne pytanych: osoby o lewicowych poglądach częściej przypisują pracy senatorów dobre opinie niż osoby identyfikujące się z prawicą, mniej jest też z ich strony głosów krytycznych. Wyraźnie też widać, że im lepsza sytuacja materialna badanych, tym więcej ocen pozytywnych, a im gorsza - tym więcej negatywnych. Inne cechy społeczno-demograficzne ankietowanych odgrywają mniejszą rolę w różnicowaniu opinii o działalności Senatu.

Respondenci, którzy zamierzają wziąć udział w wyborach, wyżej oceniają pracę senatorów niż posłów, jednak znaczna ich część nie potrafi wyrazić opinii o działalności Senatu (szczególnie jest to widoczne w potencjalnych elektoratach PO i LPR - po 28%). Ponad jedna trzecia deklarujących oddanie głosu w wyborach parlamentarnych na partie lewicowe (SLD, SdPi, UP) dobrze ocenia działalność izby wyższej (35%). Co drugi pytany z tej grupy (52%) jest odmiennego zdania. Podobne opinie wyraża elektorat PSL. Sympatycy pozostałych ugrupowań opozycyjnych w większości są krytyczni wobec Senatu, przy niewielkim tylko uznaniu dla jego działalności.

Tabela 3

Potencjalne elektoraty*	Oceny Senatu		
	dobrze	złe	Trudno powiedzieć
	w procentach		
SLD, SdPi, UP	35	52	13
PSL**	35	52	13
PO	17	55	28
Samoobrona	16	68	16
PiS	12	69	19
LPR	10	62	28

* Wyodrębnione na podstawie deklaracji głosowania w potencjalnych wyborach parlamentarnych. Wyborców SLD, SdPi i UP potraktowano łącznie z powodu zbyt małych ich liczebności w badanej próbie

** Dane należy traktować z ostrożnością ze względu na niewielką liczebność potencjalnych wyborców tej partii w badanej próbie

Wśród niezdecydowanych co do udziału w ewentualnych wyborach, jak też wśród deklarujących absencję, niemal co trzeci nie ma zdania na temat pracy Senatu (po 30%). Większość jednak wyraża dezaprobatę (odpowiednio 60% i 65%).

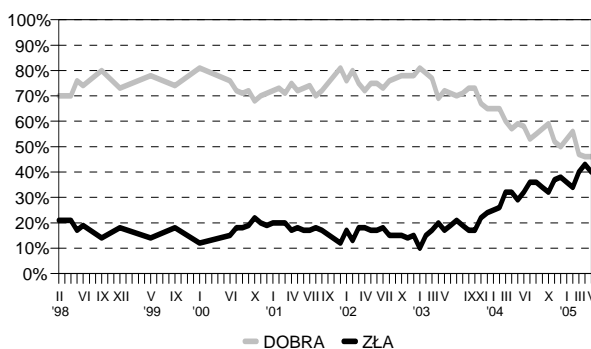
Od kwietnia nieznacznie polepszyły się notowania **urzędu prezydenta**. Co prawda nie wzrósł odsetek osób dobrze oceniających jego pracę (utrzymuje się na najniższym poziomie odnotowanym w zeszłym miesiącu - 46%), ale o 3 punkty procentowe zmalała liczba krytyków (z 43% do 40%). Już trzeci miesiąc z rzędu mniej niż połowa ankietowanych wypowiada się pozytywnie o działalności prezydenta Aleksandra Kwaśniewskiego.

Tabela 4

Ocena prezydenta	Wskazania respondentów według terminów badań															Zmiany IV-V 2005
	III	IV	V	VI	VII	VIII	IX	X	XI	XII	I	II	III	IV	V	
	2004										2005					
w procentach																
Dobra	60	57	59	58	53	55	57	59	52	50	53	56	47	46	46	0
Zła	32	32	29	32	36	36	34	32	37	38	36	34	40	43	40	-3

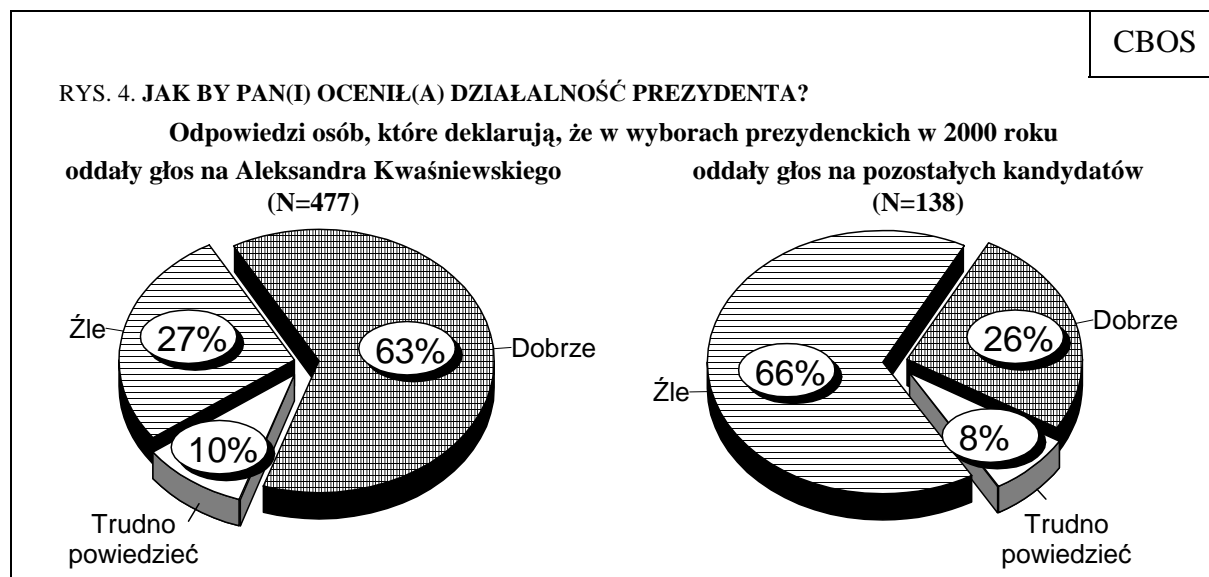
Pominięto odpowiedzi „trudno powiedzieć”

RYS. 3. ZMIANY OPINII O PREZYDENCIE



Spośród Polaków, którzy w wyborach prezydenckich w 2000 roku oddali swój głos na Aleksandra Kwaśniewskiego, wyraźna większość (63%) dzisiaj pozytywnie wypowiada się o jego pracy, ponad jedna czwarta zaś (27%) wyraża opinie krytyczną. Co dziesiątemu respondentowi (10%) trudno ocenić pracę głowy państwa, mimo oddanego nań głosu przed pięciu laty.

Jedna czwarta ankietowanych, którzy w 2000 roku nie poparli Aleksandra Kwaśniewskiego (26%), nie ma dzisiaj zastrzeżeń do jego działalności, jednak zdecydowanie przeważają osoby wyrażające negatywną opinię (66%).



Dobre opinie o urzędzie prezydenta utrzymują się wśród osób o poglądach lewicowych (prawie trzy czwarte spośród nich pozytywnie ocenia jego pracę), nadal przeważają także wśród respondentów deklarujących poglądy centrowe. Ponad połowa badanych identyfikujących się z prawicą krytycznie ocenia prezydenta Aleksandra Kwaśniewskiego. Wyraźnie też widać, że im lepsza sytuacja materialna badanych, tym więcej ocen pozytywnych, a im gorsza - tym więcej negatywnych. Inne cechy społeczno-demograficzne ankietowanych odgrywają mniejszą rolę w różnicowaniu opinii o działalności głowy państwa.

Tabela 5

Potencjalne elektoraty*	Oceny prezydenta		
	dobrze	złe	Trudno powiedzieć
	w procentach		
SLD, SdPI, UP	92	7	1
PSL**	70	25	5
PO	54	43	3
Samoobrona	52	36	12
PiS	33	58	9
LPR	30	55	15

* Wyodrębnione na podstawie deklaracji głosowania w potencjalnych wyborach parlamentarnych. Wyborców SLD, SdPI, UP potraktowano łącznie z powodu zbyt małych ich liczebności w badanej próbie

** Dane należy traktować z ostrożnością ze względu na niewielką liczebność potencjalnych wyborców tej partii w badanej próbie

Potencjalni wyborcy partii lewicowych (SLD, SdPi, UP) niemal powszechnie wyrażają aprobatę prezydenta. Głosy poparcia przeważają również w ocenie sympatyków PSL, Samoobrony i PO. Krytyka dominuje nad aprobatą w elektoratach PiS i LPR.

Opracowała
Mariola PISZCZATOWSKA

A N E K S

Tabela 1. Jak by Pan(i) ocenił(a) działalność **Sejmu?**

(%)

	Raczej dobrze	Raczej źle	Zdecydowanie źle	Trudno powiedzieć	Liczba osób
Ogółem	6	40	42	12	1049
Płeć					
Mężczyźni	6	38	48	8	496
Kobiety	5	42	37	15	553
Wiek					
18-24 lat	13	52	28	7	160
25-34	6	45	38	11	191
35-44	3	39	48	10	181
45-54	2	39	51	8	202
55-64	4	36	55	6	122
65 lat i więcej	6	32	37	25	193
Miejsce zamieszkania					
Wieś	5	43	37	15	383
Miasto do 20 tys.	6	42	42	9	131
20-100 tys.	7	37	47	9	211
101-500 tys.	6	39	43	11	199
501 tys. i więcej mieszk.	3	39	49	9	126
Wykształcenie					
Podstawowe	7	34	36	22	305
Zasadnicze zawodowe	6	40	44	10	268
Średnie	5	44	45	6	363
Wyższe	2	48	44	6	113
Grupa społ.-zaw. pracujący					
Kadra kier., inteligencja	3	48	44	5	77
Prac. umysł. niż. szczebla	2	47	44	6	81
Pracownicy fiz.- umysł.	5	41	44	10	92
Robotnicy wykwalifikowani	3	41	48	8	88
Robotnicy niewykwalifik.	11	28	37	24	39
Rolnicy	6	51	30	13	56
Pracujący na własny rach.	0	50	47	2	42
Bierni zawodowo					
Renciści	6	30	49	14	119
Emeryci	5	34	42	19	208
Uczniowie i studenci	14	56	23	7	76
Bezrobotni	8	36	47	8	123
Gospodynie domowe i inni	4	42	39	15	47
Pracuje w:					
inst. państw., publicznej	4	44	45	8	168
spółce właścicieli	3	46	41	9	62
prywatnych i państwa	3	43	45	8	191
sekt. pryw. poza rolnict.	5	54	31	10	60
prywatnym gosp. rolnym					
Dochody na jedną osobę					
Do 300 zł	7	40	44	10	130
301-500	5	41	44	10	167
501-900	6	39	43	12	205
901-1200	4	43	52	1	84
Powyżej 1200 zł	3	39	50	7	74
Ocena własnych war. mater.					
Złe	6	35	47	12	334
Średnie	5	43	41	12	453
Dobre	7	45	38	10	261
Udział w prakt. religijnych					
Kilka razy w tygodniu	5	40	40	15	89
Raz w tygodniu	6	40	44	10	566
1-2 razy w miesiącu	6	41	38	14	164
Kilka razy w roku	5	44	38	13	156
W ogóle nie uczestniczy	4	33	49	14	73
Poglądy polityczne					
Lewica	6	42	45	6	146
Centrum	6	42	45	7	270
Prawica	7	42	47	4	314
Trudno powiedzieć	4	36	34	25	317

Tabela 2. Jak by Pan(i) ocenił(a) działalność **Senatu?**

(%)

	Raczej dobrze	Raczej źle	Zdecydowanie źle	Trudno powiedzieć	Liczba osób
Ogółem	13	36	25	26	1050
Płeć					
Mężczyźni	15	33	29	23	497
Kobiety	11	38	22	29	553
Wiek					
18-24 lat	16	44	17	22	161
25-34	10	41	20	29	191
35-44	12	33	30	24	181
45-54	11	36	31	23	202
55-64	15	35	33	17	122
65 lat i więcej	13	26	22	38	193
Miejsce zamieszkania					
Wieś	11	38	24	26	383
Miasto do 20 tys.	13	40	22	25	131
20-100 tys.	16	32	28	25	212
101-500 tys.	16	33	24	26	199
501 tys.i więcej mieszk.	9	32	30	30	126
Wykształcenie					
Podstawowe	11	30	25	34	305
Zasadnicze zawodowe	10	39	26	24	268
Średnie	16	36	28	20	364
Wyższe	13	41	16	30	113
Grupa społ.-zaw. pracujący					
Kadra kier., inteligencja	17	43	16	25	77
Prac.umysł.niż.szczębła	9	40	25	26	81
Pracownicy fiz.- umysł.	8	41	29	22	92
Robotnicy wykwalifikowani	13	32	31	25	88
Robotnicy niewykwalifik.	16	28	14	42	39
Rolnicy	13	36	24	28	56
Pracujący na własny rach.	7	43	28	22	42
Bierni zawodowo					
Renciści	8	32	37	23	119
Emeryci	14	29	24	33	208
Uczniowie i studenci	19	40	16	25	77
Bezrobotni	15	38	26	22	123
Gospodynie domowe i inni	11	41	26	22	47
Pracuje w:					
inst. państw., publicznej	15	38	23	24	168
spółce właścicieli					
prywatnych i państwa	9	42	15	34	62
sekt. pryw. poza rolnict.	9	37	29	26	191
prywatnym gosp. rolnym	15	36	27	22	60
Dochody na jedną osobę					
Do 300 zł	13	37	28	22	130
301-500	16	35	23	26	167
501-900	13	33	26	28	205
901-1200	12	35	34	19	84
Powyżej 1200 zł	18	30	21	31	74
Ocena własnych war. mater.					
Źłe	11	33	31	24	334
Średnie	12	36	25	27	454
Dobre	16	37	19	28	261
Udział w prakt. religijnych					
Kilka razy w tygodniu	14	33	24	29	89
Raz w tygodniu	13	37	25	25	566
1-2 razy w miesiącu	12	36	28	24	164
Kilka razy w roku	11	36	21	31	157
W ogóle nie uczestniczy	15	23	33	30	73
Poglądy polityczne					
Lewica	26	32	21	21	146
Centrum	14	42	26	17	270
Prawica	13	34	28	25	315
Trudno powiedzieć	5	33	24	37	317

Tabela 3. Jak by Pan(i) ocenił(a) działalność **prezydenta Aleksandra Kwaśniewskiego?**

(%)

	Zdecydowa- nie dobrze	Raczej dobrze	Raczej źle	Zdecydowa- nie źle	Trudno powiedzieć	Liczba osób
Ogółem	5	41	25	15	14	1051
Płeć						
Mężczyźni	5	42	26	17	9	498
Kobiety	5	40	23	13	18	553
Wiek						
18-24 lat	3	47	25	14	11	161
25-34	5	50	22	13	11	191
35-44	2	42	26	17	14	181
45-54	4	41	28	13	14	202
55-64	8	36	27	19	10	123
65 lat i więcej	11	32	21	15	22	193
Miejsce zamieszkania						
Wieś	3	41	25	14	17	383
Miasto do 20 tys.	8	45	22	14	11	131
20-100 tys.	5	45	23	15	13	212
101-500 tys.	8	39	26	14	14	200
501 tys.i więcej mieszk.	6	36	28	20	10	126
Wykształcenie						
Podstawowe	6	34	25	16	19	307
Zasadnicze zawodowe	3	45	24	14	14	268
Średnie	6	45	23	13	13	364
Wyższe	5	40	30	20	5	113
Grupa społ.-zaw. pracujący						
Kadra kier., inteligencja	6	45	35	10	4	77
Prac.umysł.niż.szczebła	5	43	26	16	10	81
Pracownicy fiz.- umysł.	3	41	26	16	14	92
Robotnicy wykwalifikowani	4	52	25	11	8	88
Robotnicy niewykwalifik.	7	36	29	10	18	39
Rolnicy	2	35	26	17	20	56
Pracujący na własny rach.	6	45	26	22	2	42
Bierni zawodowo						
Renciści	4	36	18	22	20	120
Emeryci	10	34	23	15	18	208
Uczniowie i studenci	4	48	23	12	14	77
Bezrobotni	3	46	22	15	15	123
Gospodynie domowe i inni	8	42	26	9	15	47
Pracuje w:						
inst. państw., publicznej	3	41	29	12	15	168
spółce właścicieli						
prywatnych i państwa	5	45	30	17	3	62
sekt. pryw. poza rolnict.	6	46	27	14	7	191
prywatnym gosp. rolnym	4	35	23	16	22	60
Dochody na jedną osobę						
Do 300 zł	5	37	30	14	14	130
301-500	4	51	23	15	8	167
501-900	8	37	24	15	15	206
901-1200	10	36	27	20	7	84
Powyżej 1200 zł	7	54	18	11	9	74
Ocena własnych war. mater.						
Złe	6	31	26	21	17	334
Średnie	4	42	26	14	14	455
Dobre	7	53	21	10	10	261
Udział w prakt. religijnych						
Kilka razy w tygodniu	7	27	24	18	24	90
Raz w tygodniu	4	41	27	15	13	566
1-2 razy w miesiącu	5	41	23	17	14	164
Kilka razy w roku	6	52	22	10	10	157
W ogóle nie uczestniczy	12	38	15	16	19	73
Poglądy polityczne						
Lewica	16	57	15	7	6	146
Centrum	3	51	26	13	7	270
Prawica	4	33	32	21	10	316
Trudno powiedzieć	4	35	20	14	28	317