

CENTRUM BADANIA OPINII SPOŁECZNEJ

SEKRETARIAT
OŚRODEK INFORMACJI

629 - 35 - 69, 628 - 37 - 04
693 - 46 - 92, 625 - 76 - 23

UL. ŻURAWIA 4A, SKR. PT.24
00 - 503 W A R S Z A W A
TELEFAX 629 - 40 - 89

INTERNET

<http://www.cbos.pl>

E-mail: sekretariat@cbos.pl

BS/99/2005

REFLEKSJE I WSPOMNIENIA POLAKÓW PO ŚMIERCI JANA PAWŁA II

KOMUNIKAT Z BADAŃ

WARSZAWA, CZERWIEC 2005

PRZEDRUK MATERIAŁÓW CBOS W CAŁOŚCI LUB W CZĘŚCI ORAZ WYKORZYSTANIE DANYCH EMPIRYCZNYCH
JEST DOZWOLONE WYŁĄCZNIE Z PODANIEM ŹRÓDŁA



Znak jakości przyznany CBOS przez Organizację Firm Badania Opinii i Rynku
22 października 2004 roku

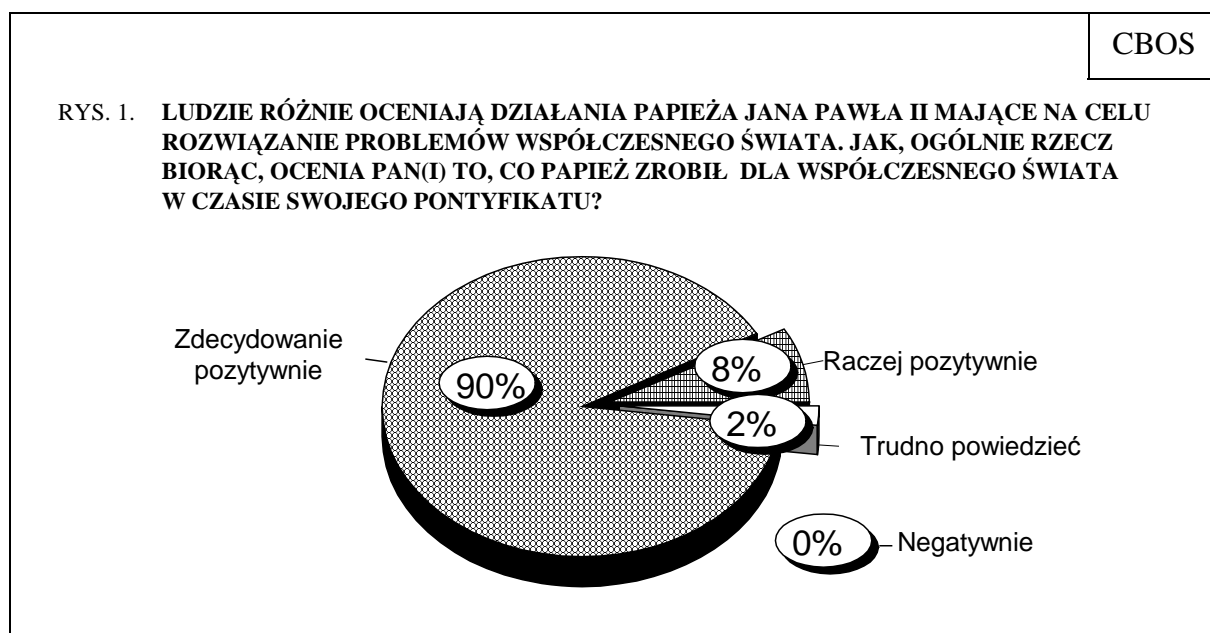
SPIS TREŚCI

Zasługi Papieża	1
Więzi łączące Polaków z Papieżem i Kościołem	6
Spotkanie z Janem Pawłem II	12
Pożegnanie z Ojcem Świętym	14
Czy w Polsce zmieni się na lepsze?	17
W jaki sposób Polacy chcieliby uczcić pamięć Ojca Świętego?	18
Podsumowanie	20

Miesiąc po śmierci Jana Pawła II zwróciliśmy się do respondentów z prośbą, by podzielili się swoimi refleksjami i wspomnieniami związanymi z Ojcem Świętym¹.

ZASŁUGI PAPIEŻA

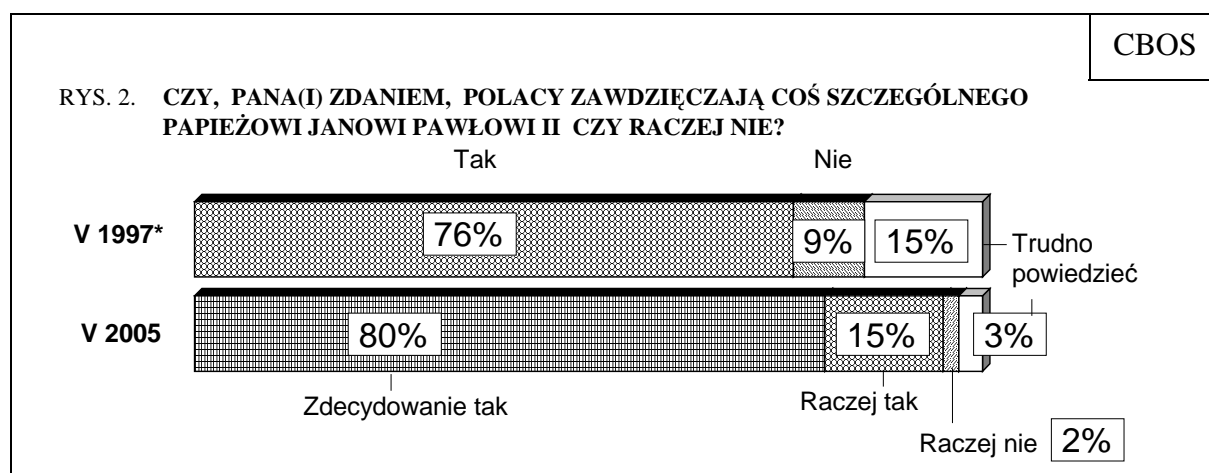
Polacy bardzo wysoko oceniają wkład Jana Pawła II w rozwiązywanie problemów współczesnego świata. Wśród badanych powszechne jest przekonanie, że Papież odegrał w świecie zdecydowanie pozytywną rolę.



¹ Badanie „Aktualne problemy i wydarzenia” (180) zrealizowano w dniach 6-9 maja 2005 roku na liczącej 1052 osoby reprezentatywnej próbie losowej dorosłych Polaków.

Wysoko oceniane są także zasługi Jana Pawła II dla Polski - niemal wszyscy badani mają poczucie, że rodacy zawdzięczają mu coś szczególnego (95%, w tym 80% wyraża tę opinię zdecydowanie). Zaledwie dwóch na stu ankietowanych jest odmiennego zdania.

W ciągu ostatnich ośmiu lat wyraźnie umocniła się w Polsce świadomość tego, co Ojciec Święty zrobił dla swojej ziemskiej ojczyzny. Od roku 1997 znacznie zwiększyła się (z 76% do 80%) grupa dostrzegających jego zasługi, natomiast zmalały odsetki badanych negatywnie oceniających jego rolę (z 9% do 2%) oraz tych, którzy nie mają wykrystalizowanych poglądów w tej sprawie (z 15% do 3%).



* W roku 1997 ankietowani mieli do wyboru odpowiedzi: „tak”, „nie”, „trudno powiedzieć”. Badanie to przeprowadzaliśmy przed wizytą Papieża w kraju

Ankietowani są jednomyślni w ocenie wpływu Papieża na losy świata i Polski. We wszystkich grupach społecznych - niezależnie od światopoglądu, poziomu religijności oraz położenia społecznego - zdecydowanie dominują pozytywne opinie na ten temat (zob. tabele aneksowe).

Osoby doceniające to, co Papież zrobił dla Polski, poprosiliśmy o opisanie jego zasług. Ze spontanicznych i wielowątkowych wypowiedzi wynika, że Polacy zawdzięczają swojemu rodakowi przede wszystkim **wyzwolenie Polski** (28%). Zdaniem badanych, Jan Paweł II przyczynił się do przemian ustrojowych w kraju, wspierał „Solidarność” i demokrację, dopomógł w odzyskaniu wolności i niepodległości, w uwolnieniu się Polski spod wpływu ZSRR oraz stworzył warunki do integracji naszego kraju z Unią Europejską. Równie silnie podkreślają ankietowani jego wkład w **obalenie komunizmu** w Polsce i w całej Europie Środkowo-Wschodniej (25%). W sumie co drugi Polak za najważniejsze dokonanie Jana Pawła II uznaje właśnie wyzwolenie Polski lub upadek komunizmu.

	CBOS
Co, Pana(i) zdaniem, Polacy zawdzięczają papieżowi Janowi Pawłowi II*?	N=996
WYZWOLENIE POLSKI	28%
Przyczynił się do przemian ustrojowych w Polsce, wspierał „Solidarność”, demokrację	14%
Pomógł Polsce odzyskać wolność i niepodległość, uwolnić się od ZSRR, Rosji	12%
Umożliwił integrację Polski z Unią Europejską, Europą, wejście do NATO	3%
UPADEK KOMUNIZMU, OBALENIE KOMUNY	25%
POZYCJĘ POLSKI W ŚWIECIE - rozślawił Polskę, poprawił wizerunek Polski i Polaków w świecie	22%
KSZTAŁTOWANIE SUMIEŃ RODAKÓW - robił wszystko, żebyśmy byli ludźmi sumienia	20%
Wpajał zasady moralne, umacniał wartości, udzielał rad i wskazówek, jak żyć, co jest dobre, a co złe, jaki jest sens życia, przyczynił się do odnowy moralnej narodu , wzywał do obrony życia człowieka od poczęcia do śmierci, uczył dobroci, miłości, troski o dobro ojczyzny, swojego regionu, swojej miejscowości, umacniał tożsamość narodową, uczył postaw obywatelskich, poszanowania rodziny, przyjaźni, właściwego traktowania młodzieży, ludzi starych, przedstawicieli innych narodowości i religii, stosunku do pracy, przyrody, wzywał do prawdy, uczciwości, stawiał nam wymagania; staliśmy się lepsi, nastąpiła duchowa przemiana, odbudowa duchowa narodu	10%
Był wzorem, naszą chlubą, najwyższym autorytetem moralnym, przywódcą duchowym, prorokiem, świętym, wielkim papieżem, Polakiem, człowiekiem, nauczycielem; dał przykład, jak godnie żyć i umierać	5%
Uczył (nauczył) szacunku, zrozumienia, tolerancji, wybaczenia, wzajemnej życzliwości, zaufania do innych ludzi, wiary w człowieka, wdzięczności, sam kierował się tymi zasadami, umiał wysłuchać każdego człowieka	5%
Uwrażliwiał na los ludzi potrzebujących wsparcia, uczył (nauczył) międzyludzkiej solidarności, wyobraźni miłosierdzia, niesienia pomocy potrzebującym, otworzył oczy na znieczulicę, zachęcał do współdziałania, organizowania się w celu pomagania ludziom, bronił pokrzywdzonych, z jego inspiracji powstały dzieła miłosierdzia - hospicja, domy dla samotnych matek, dla bezdomnych, rodzinne domy dziecka, jadłodajnie dla ubogich, stypendia dla ubogiej młodzieży, świetlice dla młodzieży, stowarzyszenia wspierające bezrobotnych	3%
ZBLIŻENIE MIĘDZY RÓŻNYMI WYZNANIAMI, RELIGIAMI, NARODAMI, POKÓJ NA ŚWIECIE	18%
Starał się o zjednoczenie chrześcijan, ekumenizm, zbliżenie, pojednanie z wyznawcami różnych religii	8%
Przyczynił się do zbliżenia, porozumienia, pojednania między narodami, krajami, grupami etnicznymi	8%
Dbął o pokój na świecie, był wytrwałym orędownikiem pokoju, zdecydowanym przeciwnikiem wojny	7%
UMOCNIENIE WIARY W BOGA, RELIGIJNOŚCI - pod wpływem jego osoby i nauczania wiele ludzi się nawróciło, powróciło do wiary i Kościoła, łączył ludzi z Bogiem, uczył, jak się modlić, Polska stała się bardziej katolicka, więcej ludzi chodzi do kościoła, ludzie nie wstydzą się swojej wiary, manifestują ją publicznie	16%
ZJEDNOCZENIE, POJEDNANIE POLAKÓW, POKÓJ SPOŁECZNY - przyczynił się do zgody i spokoju, złagodzenia konfliktów w Polsce, zjednoczyliśmy się jako polski naród oraz jako katolicy, jedna nas w Bogu, łączył wierzących z niewierzącymi, zawdzięczamy mu pojednanie bez rozlewu krwi, chciał, byśmy się pojednali	15%

* Prosiłmy ankietowanych o wymienienie spraw ich zdaniem najważniejszych

cd.

	CBOS
Co, Pana(i) zdaniem, Polacy zawdzięczają papieżowi Janowi Pawłowi II*?	N=996
PODNIESIENIE NA DUCHU, UMOCNIE NIE POCZUCIA WŁASNEJ WARTOŚCI I GODNOŚCI	10%
Podnosił na duchu - zapewnił wsparcie duchowe, modlił się o nas, przyjeżdżał z pielgrzymkami, dodawał otuchy, uczył odwagi, wzywał, by się nie lękać, wiał nadzieję na zwycięstwo w latach „Solidarności”, stanu wojennego, w przełomowym 1989 roku oraz w latach transformacji, zaszczepił wiarę w lepszą przyszłość, obudził z marazmu	7%
Umacniał w Polakach poczucie własnej wartości i godności , dał poczucie wartości narodowej, dowartościował młodzież, Polacy poczuli, że Papieżowi na nich zależy, dodał wiary we własne możliwości i siłę, uświadomił nam naszą godność, prawa i obowiązki, powiedział, że jesteśmy solą ziemi, że jesteśmy lepsi niż nasze uczynki	4%
BUDOWANIE WIĘZI Z MŁODZIEŻĄ - kochał młodych, ufał im, pokładał w nich nadzieję, dowartościował ich, dodał im wiary w siebie, przyciągnął do Boga i Kościoła, stawiał im wymagania, pozyskał zaufanie, zjednoczył młode pokolenie w Polsce i na całym świecie, młodzież stała się lepsza, bardziej wierząca w Boga, uwierzyła też w siebie i swoje możliwości; młodzi kochali Papieża, ufali mu, był dla nich wzorem, prawdziwym Ojcem	7%
OPIEKĘ NAD POLSKĄ I POLAKAMI	4%
Otaczał Polskę i Polaków szczególną opieką, troską, pomocą , chronił nas, czuwał nad nami, dbał o nasze interesy na forum międzynarodowym, udzielał pomocy finansowej, rzeczowej (aparatura medyczna)	3%
Wywierał wpływ na rządzących , polityków, mówił im, jak rządzić, co myśli o Sejmie i rządzie, nawoływał do chrześcijańskich wartości, zasad moralnych w polityce; liczyli się z nim, miał duży autorytet u polityków	2%
INNE ZASŁUGI - był źródłem duchowych przeżyć, wzruszeń, uniesień, miłości, nadziei, poczucia własnej wartości, dumy, radości, współczucia, wdzięczności; pozostawił dziedzictwo , swoje dzieła, nauczanie, przesłanie	4%
POPRAWĘ RELACJI KOŚCIOŁA Z WIERNYMI I PAŃSTWEM - otworzył Kościół dla wszystkich ludzi, zmniejszył dystans między Watykanem a ludźmi, poprawił stosunki Kościoła z państwem	3%
WSZYSTKO LUB DUŻO DOBREGO	3%

* Prosiłiśmy ankietowanych o wymienienie spraw ich zdaniem najważniejszych

Ponad jedna piąta (22%) uważa ponadto, że rodacy zawdzięczają Papieżowi **poprawę pozycji Polski w świecie**, wzrost jej znaczenia, pozytywną zmianę wizerunku nie tylko kraju, ale i Polaków.

Niemal co piąty ankietowany (18%) jest zdania, że Jan Paweł II z determinacją zabiegał o **zjednoczenie chrześcijan** oraz ich zbliżenie, **pojednanie z wyznawcami różnych religii**, a także o **złagodzenie konfliktów między narodami i grupami etnicznymi**, przede wszystkim zaś o **pokój na świecie**, którego był gorącym orędownikiem.

Należy podkreślić, że do najczęściej wymienianych zasług Papieża należy też **kształtowanie sumień rodaków** (20%). Według ankietowanych, wpajał on Polakom zasady moralne, umacniał wartości, udzielał rad i wskazówek, jak żyć, co jest dobre, a co złe, jaki jest sens życia, kładąc szczególny nacisk na patriotyzm i postawy obywatelskie. W ten sposób przyczynił się do odnowy moralnej narodu. Według respondentów, był dla rodaków wzorem osobowym, najwyższym autorytetem moralnym, przywódcą duchowym, świętym, wielkim papieżem, Polakiem i człowiekiem. Uczył szacunku, zrozumienia dla innych, tolerancji, wybaczenia, wzajemnej życzliwości, zaufania do innych ludzi i sam traktował wszystkich zgodnie z tymi zasadami. Szczególnie uwrażliwiał Polaków na los potrzebujących wsparcia, cierpiących, uczył międzyludzkiej solidarności, miłosierdzia; z jego inspiracji powstały już w Polsce liczne dzieła miłosierdzia.

Znaczna część wypowiedzi (16%) dotyczy wprost wymiaru religijnego zasług Jana Pawła II. Badani podkreślają, że dzięki niemu **umocniła się wiara Polaków**, nastąpiło **ożywienie praktyk religijnych**, wiele osób uwierzyło w Boga, wiele wróciło do Kościoła, wierni przestali się wstydzić swojej religijności, zaczęli ją manifestować. Równie liczna grupa (15%) podkreśla jego wkład w **zjednoczenie i pojednanie Polaków** (a przynajmniej starania o to) oraz budowę **pokoju społecznego w kraju**. Rodacy zawdzięczają też Ojcu Świętemu **wsparcie duchowe**, nadzieję na zwycięstwo w latach „Solidarności”, stanu wojennego i w przełomowym roku 1989 oraz otuchę w latach transformacji ustrojowej, a także **umocnienie poczucia własnej wartości i godności** jako osób, członków Kościoła i narodu (10%).

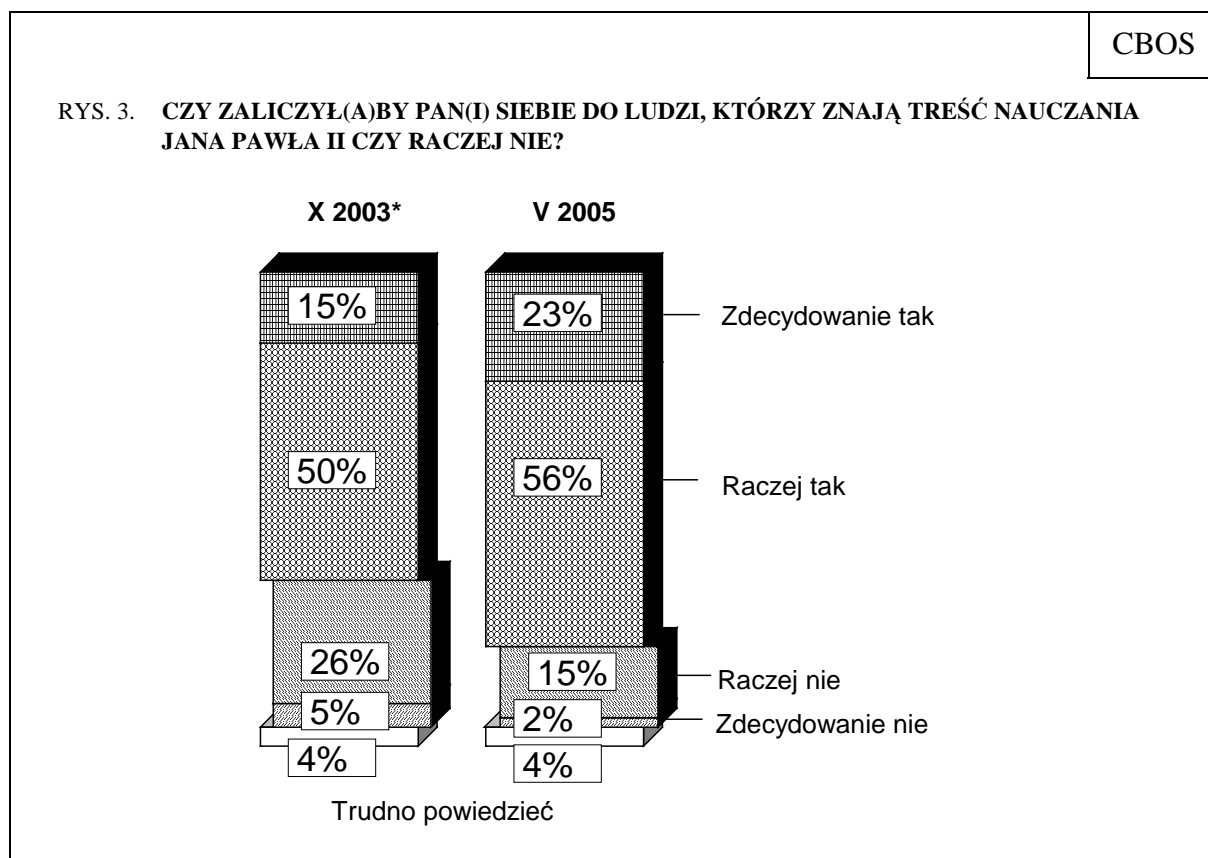
Ważne dla badanych jest również to, że Papież wytrwale **budował więź z młodym pokoleniem** (7%). Podkreślają, że kochał młodych, ufał im i pokładał w nich nadzieję, dowartościował ich, dodawał im wiary w siebie, przyciągnął do Boga i Kościoła, a także wiele od nich wymagał. Pozyskał ich zaufanie i zjednoczył młode pokolenie w Polsce i na całym świecie. Młodzi też bardzo go kochali, ufali mu, był dla nich wzorem, prawdziwym Ojcem. Dzięki niemu stali się lepsi, bardziej wierzący w Boga, uwierzyli też w siebie i swoje możliwości.

Pozostałe wypowiedzi pojawiają się rzadziej, dostarczają jednak także ważnych informacji o tym, jak postrzegane są zasługi Papieża dla Polski. Według 4% ankietowanych, Jan Paweł II otaczał Polskę i Polaków szczególną opieką - chronił nas, dbał o nasze interesy na forum międzynarodowym, udzielał wsparcia finansowego i rzeczowego, miał wpływ na rządzących. Przyczynił się także do poprawy relacji między Kościołem a wierzącymi oraz

państwem (3%) - otworzył Kościół dla wszystkich ludzi, zmniejszył dystans między Watykanem a wiernymi, przyczynił się do poprawy stosunków między Kościołem i państwem. Był źródłem pozytywnych przeżyć, wzruszeń i uniesień oraz pozostawił po sobie spuściznę w postaci dzieł i swojego przesłania (4%). Niewielu badanych (3%) wyraziło jedynie ogólne przekonanie, że Polacy zawdzięczają swojemu rodakowi wszystko lub przynajmniej dużo dobrego. Spośród tych, którzy dostrzegają zasługi Papieża, tylko nieliczni (4%) nie potrafili powiedzieć, co Polacy mu zawdzięczają.

WIĘZI ŁĄCZĄCE POLAKÓW Z PAPIEŻEM I KOŚCIOŁEM

Z analizy spontanicznych odpowiedzi ankietowanych na pytanie o zasługi Papieża dla jego ziemskiej ojczyzny i rodaków wynika, że w zbiorowej świadomości Polaków zachowały się zasadnicze wątki papieskiego przesłania. Czy oznacza to, że również poszczególne osoby mają rozeznanie co do jego treści?



*Badanie przeprowadziliśmy przed obchodami 25-lecia pontyfikatu Jana Pawła II

Zdecydowana większość badanych (79%) przyznaje wprawdzie, że zna treść papieskiego nauczania, jednak zaledwie co czwarty (23%) stwierdza to zdecydowanie, a ponad połowa (56%) - bez przekonania. Do braku wiedzy przyznaje się co szósty respondent (17%).

W porównaniu z rokiem 2003 wyraźnie poprawiła się samoocena Polaków w tej dziedzinie - znacznie przybyło (z 65% do 79%) osób, które uważają, że znają przesłanie Papieża, a ubyło (z 31% do 17%) przyznających się do niewiedzy.

Zdecydowana większość Polaków (84%) uznaje także przesłanie Jana Pawła II za swój życiowy drogowskaz, jednak tylko ponad jedna czwarta (27%) wyraża tę opinię w sposób zdecydowany, ponad połowa zaś (57%) - z pewnym wahaniem. Zaprzecza temu co dziewiąty badany (11%).

Tabela 1

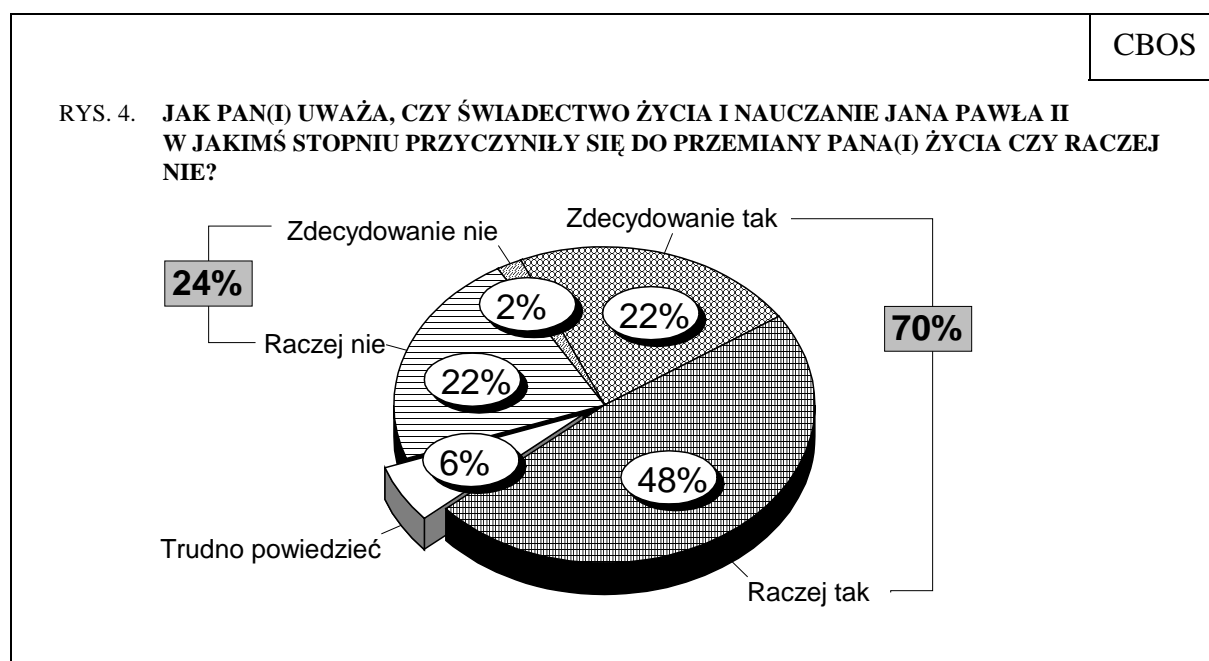
Czy zaliczył(a)by Pan(i) siebie do ludzi, którzy kierują się w życiu wskazaniem Jana Pawła II czy raczej nie?	Wskazania respondentów według terminów badań			
	VIII 2002*		V 2005	
Zdecydowanie tak	17	77	27	84
Raczej tak	60		57	
Raczej nie	11	14	10	11
Zdecydowanie nie	3		1	
Trudno powiedzieć	9	9	5	5

* Badanie przeprowadziliśmy przed wizytą Papieża w kraju. Zadaliśmy wtedy pytanie: Czy zaliczył(a)by Pan(i) siebie do ludzi, którzy w życiu codziennym - w swoich poglądach, w stosunku do ludzi, do pracy, do innych spraw - starają się kierować wskazówkami i naukami Jana Pawła II?

Również w tej sprawie samoocena Polaków się poprawiła - w porównaniu z rokiem 2002 przybyło osób twierdzących, że kierują się papieskimi wskazaniem (wzrost o 7 punktów). Warto przy tym zauważyć, że zwiększyła się wyłącznie grupa tych, którzy są tego pewni.

We wszystkich grupach społecznych dominują osoby, które uważają, że znają treść papieskiego przesłania i kierują się w życiu jego wskazaniem (zob. tabele aneksowe). Autodeklaracje w tej sprawie wyraźnie wiążą się z poziomem religijności - im częściej badani praktykują, tym więcej z nich przyznaje się do tak rozumianej więzi z Ojcem Świętym. Zwraca uwagę fakt, że stosunkowo najbardziej samokrytyczni są uczniowie i studenci (34% deklaruje, że nie zna treści papieskiego nauczania, a 29% twierdzi, że nie kieruje się w życiu wskazaniem Papieża).

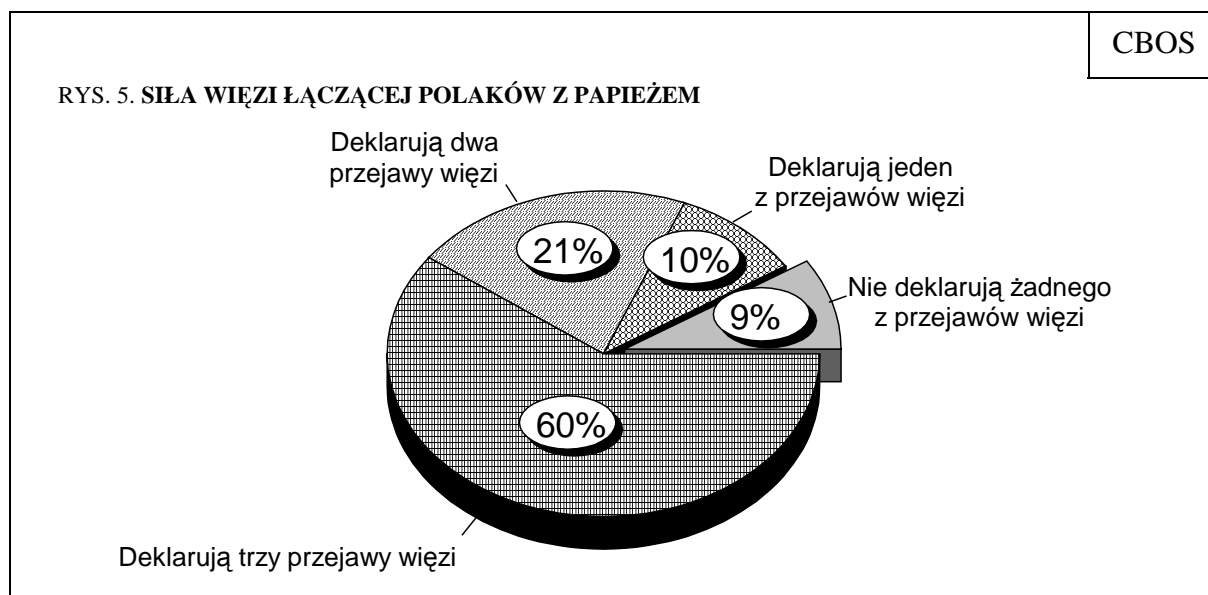
O więzi z Papieżem świadczy jednak przede wszystkim poczucie, że jego świadectwo życia i nauczanie przyczyniły się do przemiany życia Polaków. Przekonanie takie deklaruje większość badanych (70%), jednak tylko ponad jedna piąta (22%) stwierdza to zdecydowanie, a prawie połowa (48%) - z pewną dozą niepewności. Co czwarty respondent (24%) twierdzi, że Papież nie zmienił jego życia.



Niemal we wszystkich grupach społecznych przeważają liczebnie osoby, które deklarują, że pod wpływem Papieża doświadczyły osobistej przemiany. Negujący jego oddziaływanie dominują liczebnie jedynie wśród osób w ogóle niepraktykujących (jednak nawet w tej grupie ponad dwie piąte przyznaje, że Jan Paweł II w jakimś stopniu zmienił ich życie). Zrozumiałe, że poczucie więzi z głową Kościoła katolickiego silnie związane jest z poziomem religijności (mierzonym częstością uczestnictwa w praktykach religijnych) - im jest on wyższy, tym częściej badani przyznają, że zawdzięczają Papieżowi przemianę swojego życia. Natomiast najczęściej zaprzeczają temu - oprócz niepraktykujących - ludzie związani z lewicą (36%), mieszkańcy miast liczących ponad 500 tysięcy ludności (33%), przedstawiciele kadry kierowniczej i inteligencji (32%) oraz uczącej się młodzieży (31%).

Podsumowując trzeba stwierdzić, że rodaków łączy z Janem Pawłem II szczególna więź - zdecydowana większość Polaków twierdzi, że kieruje się w życiu jego wskazaniem (84%), zna jego przesłanie (79%), doświadczyła pod wpływem Papieża jakiejś przemiany

życia (70%)². Sumaryczny wskaźnik³ ukazuje, że tylko co jedenasty badany (9%) nie deklaruje żadnego z wymienionych przejawów wiąż. Natomiast pozostali (91%) dzielą się na trzy grupy różniące się siłą wiąż łączącej ich z Papieżem. Najslabszą wiąż (deklarują tylko jeden z jej przejawów) odnotowujemy najrzadziej, bo tylko u jednej dziesiątej ankietowanych (10%), silniejszą (dwa przejawy) obserwujemy u jednej piątej (21%), natomiast najsilniejszą wiąż (wszystkie trzy przejawy) stwierdzamy u większości badanych (60%).



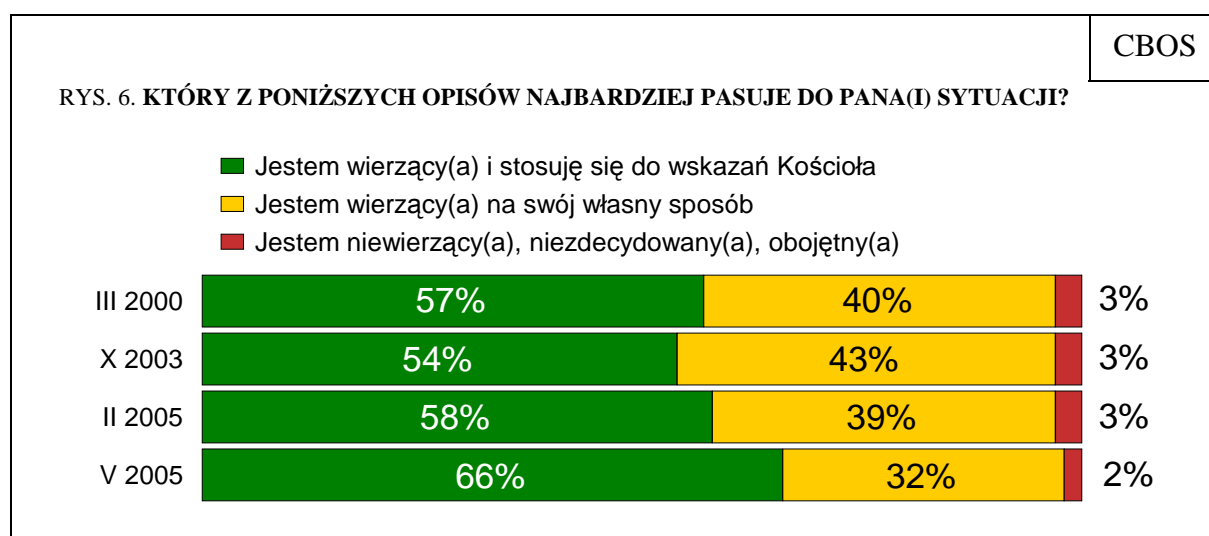
Zwraca uwagę fakt, że chociaż wiąż z Papieżem odnotowujemy także u większości kształcącej się młodzieży, to jednak jej przedstawiciele częściej niż inni twierdzą, że nie znają papieskiego nauczania i nie kierują się w życiu wskazaniem Ojca Świętego, częściej też utrzymują, że jego świadectwo życia i nauczanie nie spowodowały przemiany ich życia. Z analizy sumarycznego wskaźnika wynika ponadto, że aż co piąty uczeń i student (19%) nie deklaruje żadnego z przejawów wiąż z Papieżem, co szóste (17%) łączy z nim słaba wiąż, co siódmego (15%) - nieco silniejsza, a za ledwie co drugi (49%) przejawia silną wiąż. Czyżby Papież dawno już o tym wiedział i dlatego okazywał młodzieży tak wiele serca i uwagi?

Interesowało nas także, w jakim stopniu wiąż Polaków z Papieżem przekłada się na ich stosunek do Kościoła katolickiego i intensywność wiary w Boga.

² Należy przypomnieć, że we wszystkich tych sprawach ankietowani formułują swoje opinie ostrożnie (przeważają odpowiedzi „raczej tak” nad „decydowanie tak”).

³ Powstały ze zliczenia odpowiedzi twierdzących na trzy analizowane pytania.

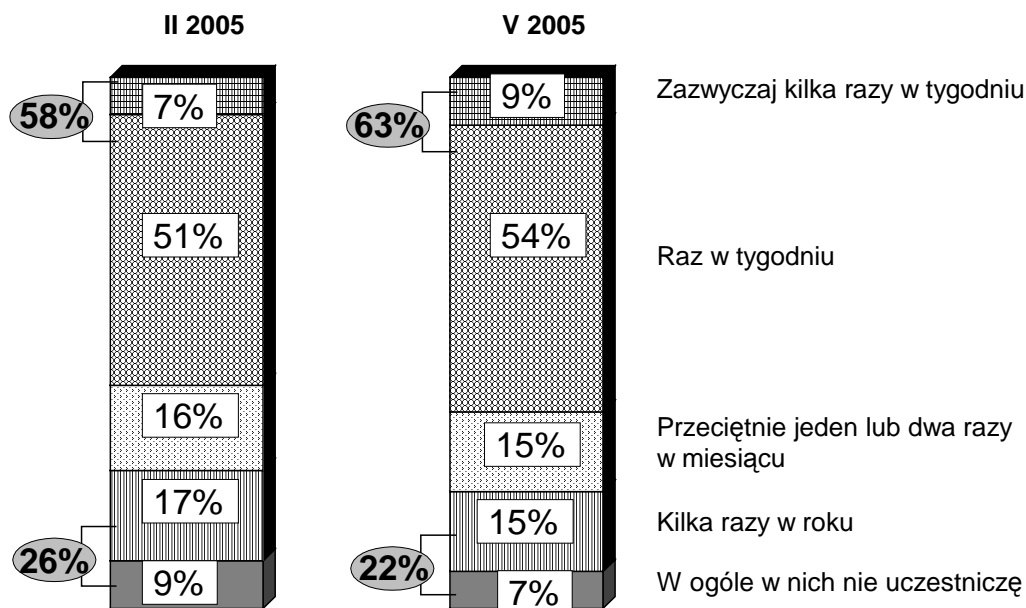
Okazuje się, że większość polskiego społeczeństwa poczuwa się nie tylko do więzi z Papieżem, ale także do więzi z Kościołem. Obecnie dwie trzecie badanych (66%) deklaruje, że są wierzący i stosują się do wskazań Kościoła. Co trzeci (32%) utrzymuje, że wierzy na swój własny sposób, podkreślając bardziej subiektywny charakter swojej wiary, jej niezależność od Kościoła, a dwóch na stu (2%) zalicza siebie do niezdecydowanych, obojętnych lub niewierzących.



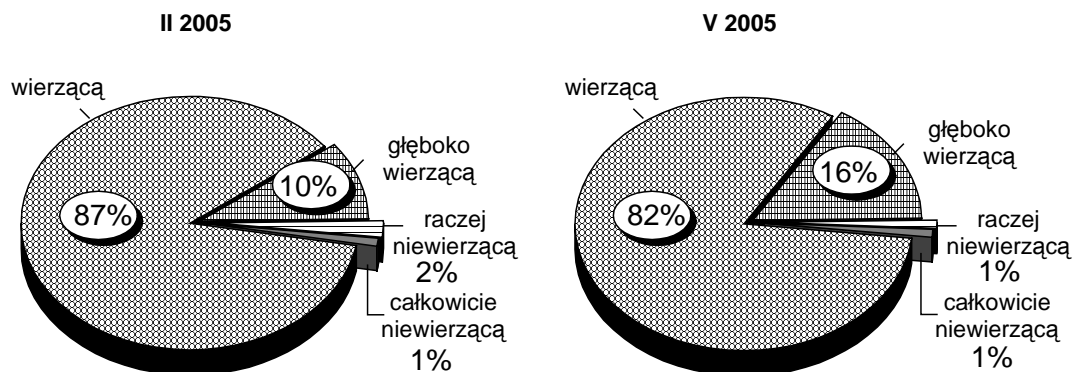
Po śmierci Ojca Świętego więź z Kościołem się umocniła. W porównaniu z poprzednim pomiarem (z lutego bieżącego roku) przybyło badanych identyfikujących się z Kościołem w wymiarze religijnym (wzrost o 8 punktów), ubyło zaś tych, którzy nie czują się z nim związani (spadek o 7 punktów).

Nieco umocniła się także religijność Polaków, której wskaźniki - systematycznie monitorowane w ciągu ostatnich piętnastu lat - zazwyczaj były stabilne (z niewielkimi wahaniami). W stosunku do lutego przybyło osób deklarujących, że uczestniczą w praktykach religijnych przynajmniej raz w tygodniu (wzrost o 5 punktów), natomiast ubyło tych, które w ogóle nie praktykują lub czynią to tylko kilka razy w roku (spadek o 4 punkty). Zwiększyła się także (o 6 punktów) grupa respondentów uważających się za głęboko wierzących.

RYS. 7. CZY BIERZE PAN(I) UDZIAŁ W PRAKTYKACH RELIGIJNYCH, TAKICH JAK: MSZE, NABOŻEŃSTWA LUB SPOTKANIA RELIGIJNE?



RYS. 8. CZY UWAŻA PAN(I) SIEBIE ZA OSOBE:



Podsumowując majowe deklaracje respondentów na temat ich więzi z Bogiem, Kościołem i Ojcem Świętym można stwierdzić, że obecnie niemal wszyscy (98%) uznają się za wierzących, dwie trzecie (66%) identyfikuje się z Kościołem, prawie dwie trzecie (63%) co najmniej raz w tygodniu uczestniczy w praktykach religijnych i trzy piąte (60%) deklaruje silną więź z Janem Pawłem II.

SPOTKANIE Z JANEM PAWŁEM II

Z naszych badań wynika, że mimo silnej więzi z Ojcem Świętym większość Polaków (61%) nigdy w rzeczywistości go nie spotkała. Tylko dwie piąte (39%) przyznaje, że w jakiś sposób zetknęło się z nim osobiście - najczęściej w Polsce, a zupełnie sporadycznie w Watykanie (2%) lub innym kraju (1%). Niewielu (0,3%) było w Rzymie, by pożegnać Zmarłego.

Tabela 2

Czy kiedykolwiek osobiście widział(a) Pan(i) lub spotkał(a) papieża Jana Pawła II - na przykład w czasie uroczystości kościelnych, spotkań, audiencji, błogosławieństw lub na trasie jego przejazdu:	Odpowiedzi twierdzące w procentach
- w Polsce	39
- w Watykanie lub w letniej rezydencji Papieża	2
- gdzie indziej, w innym kraju	1
39% badanych osobiście widziało lub spotkało Papieża za Jego życia	

Tabela 3

Czy po śmierci Ojca Świętego był(a) Pan(i) w Rzymie, by go pożegnać?	Wskazania
Tak	0,3%*
Nie	99,7%
* Odpowiedzi twierdzącej udzieliły 3 osoby	

Szanse Polaków na osobisty kontakt z Ojcem Świętym były silnie zróżnicowane społecznie. Zależały nie tylko od poziomu religijności i światopoglądu badanych (częściej widzieli go zaangażowani w praktyki religijne, o prawicowych poglądach politycznych), ale przede wszystkim od ich pozycji społecznej i wielkości miejsca zamieszkania (zob. tabele aneksowe). Z relacji respondentów wynika, że osobisty kontakt z Papieżem najczęściej mieli mieszkańcy największych miast (64%), osoby o najwyższej pozycji społecznej – przedstawiciele kadry kierowniczej i inteligencji (60%), ludzie z wyższym wykształceniem (58%). Natomiast im mniejsza jest miejscowość, w której mieszkają badani, niższa ich pozycja zawodowa i gorsze wykształcenie, tym mniej takich deklaracji. Najrzadziej taką możliwość taką mieli rolnicy, mieszkańcy wsi, ankietowani najubożsi (o dochodach poniżej 300 zł *per capita*), wśród których zaledwie co czwarty osobiście się z nim zetknął. Również wśród mieszkańców małych i średnich miast, robotników, bezrobotnych i rencistów zaledwie jedna trzecia deklaruje, że widziała Papieża. Decydowały o tym zapewne zbyt duże odległości dzielące badanych od miast znajdujących się na trasie papieskich pielgrzymek, a przede

wszystkim - mniejsze możliwości finansowe tych grup. Wyraźnie bowiem widać, że osobisty kontakt zależał także od poziomu dochodów przypadających na osobę w rodzinie.

Do badanych, którzy stosunkowo rzadko mieli osobisty kontakt z Ojcem Świętym, należą także najmłodsi, mający od 18 do 24 lat (34%) oraz uczniowie i studenci (36%). Z przyczyn naturalnych (wieku) nie mogli oni uczestniczyć w wielu wcześniejszych papieskich pielgrzymkach. W pewnym stopniu tłumaczy to, dlaczego kształcąca się młodzież rzadziej niż inni łączy więź z Papieżem rozumiana jako: znajomość papieskiego przesłania, kierowanie się w życiu jego wskazaniem oraz przemiana życia pod jego wpływem.

Ankietowani, którzy przeżyli spotkanie z Ojcem Świętym, deklarują więź z nim częściej niż ci, którzy nigdy tego nie doświadczyli.

Tabela 4

Przejawy więzi z Papieżem	Czy kiedykolwiek osobiście widział(a) Pan(i) lub spotkał(a) papieża Jana Pawła II?	
	Tak (N=414)	Nie (N=636)
	w procentach	
Czy zaliczył(a)by Pan(i) siebie do ludzi, którzy znają treść nauczania Jana Pawła II?*		
Tak	85	76
Nie	12	20
Czy zaliczył(a)by Pan(i) siebie do ludzi, którzy kierują się w życiu wskazaniem Jana Pawła II?*		
Tak	90	81
Nie	7	13
Czy świadectwo życia i nauczanie Jana Pawła II w jakimś stopniu przyczyniły się do przemiany Pana(i) życia?*		
Tak	78	64
Nie	17	29
* Pominięto odpowiedzi „trudno powiedzieć”		

Tabela 5

Siła więzi łączących Polaków z Papieżem	Czy kiedykolwiek osobiście widział(a) Pan(i) lub spotkał(a) papieża Jana Pawła II?	
	Tak (N=414)	Nie (N=636)
	w procentach	
Nie deklarują żadnego z przejawów więzi	4	12
Deklarują jeden z przejawów więzi	8	11
Deklarują dwa przejawy więzi	20	21
Deklarują trzy przejawy więzi	68	56

Uczestnicy i obserwatorzy papieskich pielgrzymek wiedzą, że osobisty kontakt z Papieżem (nawet tylko wizualny, chwilowy) zawsze był dla Polaków niezwykle ważny, a nasze badania pokazują, że także więziotwórczy - umacniał ich więź z Ojcem Świętym, tzn. sprzyjał przemianie ich życia i, w mniejszym stopniu, poznaniu papieskiego przesłania oraz uznaniu papieskich wskazań za swój życiowy drogowskaz.

POŻEGNANIE Z OJCEM ŚWIĘTYM

Pożegnanie z Janem Pawłem II miało w Polsce charakter święta, które swoją niezwykłą atmosferą przypominało jedynie jego pielgrzymki do ojczyzny. Polacy przez ponad tydzień żegnali się z Ojcem Świętym na różne sposoby: indywidualnie i wspólnotowo, w różnych wymiarach: osobistym, religijnym, narodowym, a także w różnych miejscach: w domu, w kościele, w przestrzeni publicznej. Zapytaliśmy ankietowanych o ich własne doświadczenia w tamtych dniach.

Dla zdecydowanej większości Polaków ostatnie chwile życia Ojca Świętego i dni po jego śmierci były okresem rekolekcji, w czasie których poznawali lub przypominali sobie papieskie nauczanie, jego przesłanie (87%) oraz wspólnie z innymi rodakami modlili się w intencji Papieża na mszy świętej, nabożeństwie, czuwaniu (72%). Większość badanych w godzinie śmierci Jana Pawła II zapalała świeczkę w oknie swojego mieszkania (61%), a także zawiesiła jego portret (60%). Ponad połowa (57%) wraz z innymi zapalała też znicze lub świece w miejscach publicznych - tam, gdzie kiedyś był Papież, pod jego pomnikiem lub zdjęciem, na ulicy lub placu jego imienia, na terenie kościołów. Dwie piąte (40%) kupiło jakieś pisma lub nagrania Ojca Świętego. Niemal tyle samo osób (37%) wywiesiło w swoim oknie przybraną kirem flagę narodową lub papieską. Prawie co czwarty badany (23%) ubierał się na czarno lub biało, nosił na ubraniu białą wstążeczkę, a niemal co piąty (18%) umocował na swoim aucie wstążki w kolorach papieskich i czarnym. Ponad jedna siódma (15%) uczestniczyła w marszach organizowanych na znak wdzięczności Ojcu Świętemu za jego pontyfikat. Co dziesiąty Polak (10%) współorganizował uroczystości. Co jedenasty (9%) wpisał się do księgi kondolencyjnej wyłożonej w kościele lub urzędzie. Dzięki transmisjom telewizyjnym lub radiowym w pogrzebie Jana Pawła II uczestniczyli niemal wszyscy rodacy przeżywając tę uroczystość w domu (95%) lub wraz z innymi na placu, w kościele (11%).

	CBOS
Polacy na różne sposoby wyrażali swoje uczucia w ostatnich chwilach życia i po śmierci Ojca Świętego. Czy może Pan(i) powiedzieć, co Pan(i) robił(a) w tym czasie, a w szczególności, czy:	Odpowiedzi twierdzące
- oglądał(a) Pan(i) pogrzeb Papieża w telewizji lub słuchał(a) radiowej transmisji w domu	95%
- czytał(a), oglądał(a), słuchał(a) Pan(i) tego, co napisał lub powiedział Papież	87%
- był(a) Pan(i) na mszy św., nabożeństwie, wspólnej modlitwie, czuwaniu	72%
- w godzinie śmierci Papieża zapalał(a) Pan(i) świeczkę w oknie swojego mieszkania	61%
- zawiesił(a) Pan(i) w mieszkaniu zdjęcie Papieża	60%
- zapalił(a) Pan(i) znicze lub świeczki w miejscu, gdzie kiedyś przebywał Papież, pod pomnikiem lub zdjęciem, na ulicy, placu imienia Jana Pawła II, pod krzyżem, w kościele	57%
- zakupił(a) Pan(i) jakieś pisma, nagrania Papieża, np. homilie, modlitwy, listy, encykliki	40%
- wywiesił(a) Pan(i) w swoim oknie flagę narodową lub papieską z kirem	37%
- ubrał(a) się Pan(i) na czarno lub nosił(a) Pan(i) na ubraniu białą wstążeczkę	23%
- zawiesił(a) Pan(i) na swoim samochodzie wstążeczki w kolorach papieskich i czarne	18%
- uczestniczył(a) Pan(i) w marszu wdzięczności, w białym marszu	15%
- razem z innymi oglądał(a) Pan(i) pogrzeb Papieża na telebimie, w kościele	11%
- współorganizował(a) Pan(i) uroczystości za pomocą internetu, esemesów lub inaczej	10%
- wpisał(a) się Pan(i) do księgi kondolencyjnej	9%

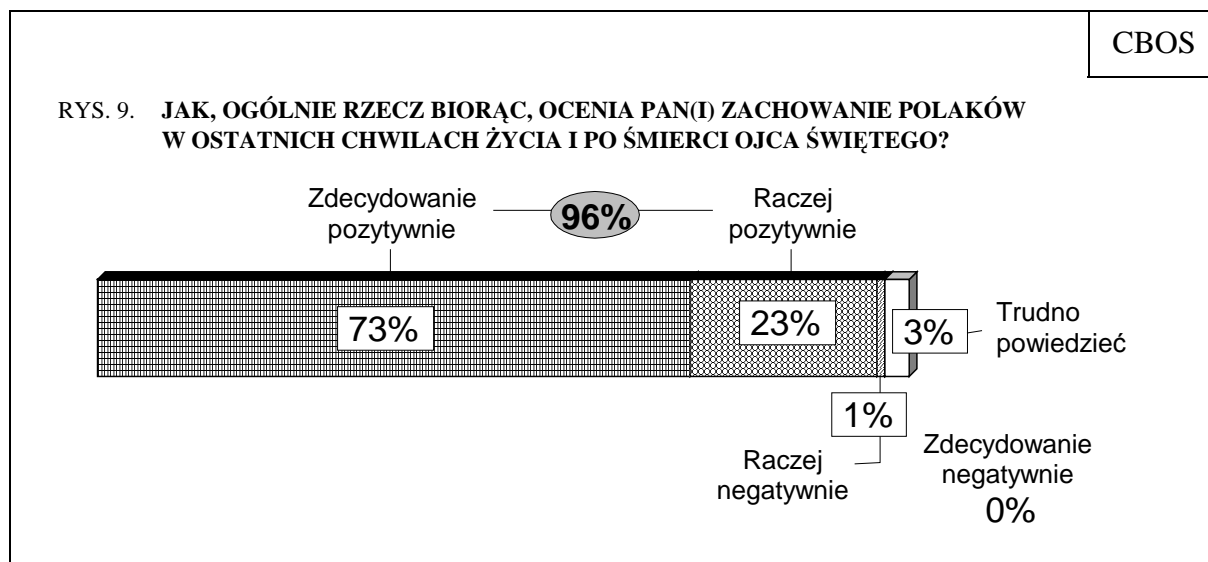
Z deklaracji badanych wynika, że w tamtych pamiętnych dniach ich zachowania były zróżnicowane społecznie (zob. tabele aneksowe). Powszechny we wszystkich porównywanych grupach okazał się jedynie udział w transmitowanych z Rzymu uroczystościach pogrzebowych. Pozostałe zachowania w znacznej mierze uzależnione były od poziomu religijności badanych (na ogół im bardziej zaangażowani w praktyki religijne, tym częściej podkreślają swoją aktywność w tamtych dniach). W większości zależały także od płci (kobiety były zazwyczaj bardziej aktywne niż mężczyźni). Również wiek respondentów decydował o sposobie wyrażania uczuć.

Okazuje się, że najmłodszy badani (mający od 18 do 24 lat), a szczególnie uczniowie i studenci, częściej niż starsi uczestniczyli w marszach wdzięczności, częściej wyrażali swoje przeżycia poprzez kolor ubrania lub białe wstążeczki, częściej też pogrzeb Papieża oglądali wspólnie z innymi na placu lub w kościele, wpisywali się do ksiąg kondolencyjnych oraz - co

należy szczególnie podkreślić - częściej współorganizowali uroczystości. Z deklaracji wynika, że w organizowanie obchodów zaangażowała się niemal jedna piąta uczniów i studentów (18%), a także ogółu młodzieży w wieku od 18 do 24 lat (19%). Do najbardziej aktywnych współorganizatorów zaliczali się również młodzi ludzie mający od 25 do 34 lat (21%), badani z wyższym wykształceniem (23%), przedstawiciele kadry kierowniczej i inteligencji (25%) oraz pracujący na własny rachunek poza rolnictwem (26%). Natomiast im starsi respondenci, gorzej wykształceni, zajmujący niższą pozycję zawodową, tym rzadziej wykazywali się umiejętnościami organizacyjnymi. Warto też zauważyć, że działania w tej dziedzinie były niezależne od płci i poziomu religijności.

Ponadto okazało się, że badani o wyższej pozycji społecznej nie tylko częściej niż inni byli współorganizatorami, ale też częściej kupowali pisma lub nagrania Papieża, nosili odpowiedni (czarny lub biały) strój i zawieszali wstążki na samochodach, częściej niż pozostali uczestniczyli w marszach, wpisywali się do ksiąg kondolencyjnych. Natomiast im niższe wykształcenie i pozycja zawodowa ankietowanych, tym częściej wyrażali oni swoje uczucia poprzez wieszanie w domu portretu Ojca Świętego.

Należy podkreślić, że nasze pytania dotyczyły jedynie zachowań respondentów. Odpowiedzi nie oddają więc atmosfery tamtych niezwykłych dni, wyczuwalnego wtedy zbiorowego uniesienia i przeżycia duchowego, a także dumy z tego, że ludzie mają tyle inwencji, umiejętności organizacyjnych i wspólnymi siłami potrafią nadać tak piękną formę pożegnaniu rodaków z Ojcem Świętym. Z naszych badań wynika jednak, że ankietowani są jednomyślni w ocenie zachowania Polaków w ostatnich chwilach życia Papieża i po jego śmierci. Niemal wszyscy uznają je za pozytywne, w tym niemal trzy czwarte (73%) wyraża tę opinię w sposób zdecydowany, a zaledwie jedna czwarta (23%) - z pewnym wahaniem. Negatywną ocenę wystawia rodakom tylko jeden na stu badanych (1%). Zadowolenie z postawy Polaków jest powszechne we wszystkich grupach społecznych.



CZY W POLSCE ZMIENI SIĘ NA LEPSZE?

W rozmowach rodaków często pojawia się pytanie, czy doświadczenia Polaków związane ze śmiercią Ojca Świętego - trafnie określane jako narodowe rekolekcje - pozostawiły na tyle trwałe ślady w świadomości ludzi, że przyczynią się do przemiany polskiego społeczeństwa. Pytanie to zadaliśmy też ankietowanym prosząc ich o ocenę szans na przemianę postaw Polaków w różnych dziedzinach życia.

Tabela 6

Jak Pan(i) sądzi, czy to, co działo się w Polsce w ostatnich dniach życia i po śmierci Ojca Świętego, pozostawiło trwałe ślady w ludziach i przyczynia się do:	Zdecydowanie tak	Raczej tak	TAK	Raczej nie	Zdecydowanie nie	NIE	Trudno powiedzieć
	w procentach						
- umacniania religijności Polaków	33	48	81	12	1	13	6
- przemiany postaw życiowych młodego pokolenia	30	48	78	12	1	13	9
- wzrostu międzyludzkiej solidarności, wzajemnej pomocy	21	47	68	18	2	20	12
- odnowy moralnej narodu	22	45	67	18	2	20	13
- większego udziału wierzących w rozwiązywaniu problemów swojej wspólnoty parafialnej	18	42	60	19	2	21	19
- wzrostu zaangażowania Polaków w sprawy swojej społeczności lokalnej - osiedla, gminy, wsi, miasta	12	32	44	29	4	33	22
- większej dbałości obywateli o to, by w nadchodzących wyborach odpowiednie osoby zostały wybrane do Sejmu, Senatu i na urząd prezydenta	9	28	37	26	8	34	29

Odpowiedzi respondentów są zróżnicowane, wyraźnie zależą od tego, o jaką dziedzinę życia pytamy. Zdecydowana większość przewiduje umocnienie religijności Polaków (81%) oraz przemianę postaw życiowych młodego pokolenia (78%). Ponad dwie trzecie (68%) spodziewa się także wzrostu międzyludzkiej solidarności, wzajemnej pomocy, niemal tyle samo (67%) wyraża nadzieję na odnowę moralną narodu. Większość (60%) widzi też szansę na bardziej aktywne uczestnictwo osób wierzących w rozwiązywaniu problemów swojej wspólnoty parafialnej. Natomiast znacznie mniej prawdopodobne wydaje się Polakom, by pod wpływem minionych doświadczeń mógł zmienić się ich stosunek do społeczności lokalnych oraz do polityki. Szansę na wzrost zaangażowania obywateli w sprawy swojej społeczności (osiedla, miasta, wsi, gminy) dostrzega ponad dwie piąte badanych (44%). Jeszcze mniej (37%) wierzy, że rodacy zmobilizują się i zadbają o to, by w nadchodzących wyborach parlamentarnych i prezydenckich zostali wybrani odpowiedni ludzie.

Nadzieję na przemiany w każdej z omówionych spraw najczęściej wyrażają osoby najbardziej religijne, praktykujące przynajmniej raz w tygodniu, natomiast im słabsza religijność, tym mniej nadziei w opiniach. Sceptycyzm najczęściej cechuje osoby niepraktykujące, o najwyższej pozycji zawodowej, z wyższym wykształceniem, młode (w wieku od 18 do 34 lat), w tym szczególnie uczniów i studentów.

Należy podkreślić, że ankietowani formułują swoje przewidywania ostrożnie (z przewagą odpowiedzi „raczej tak” nad „zdecydowanie tak”). Okazuje się ponadto, że wielu z nich nie ma wyrobionego zdania na temat możliwości zwiększenia obywatelskiej aktywności Polaków na rzecz parafii, społeczności lokalnej oraz w polityce. Niemniej jednak z wypowiedzi badanych wyraźnie przebija nadzieja, że doświadczenia związane ze śmiercią Ojca Świętego w większym lub mniejszym stopniu przyczynią się do przemiany postaw rodaków w różnych dziedzinach życia. Warto przypomnieć, że przejawy pozytywnych przemian są już widoczne w naszych badaniach (chodzi o odnotowane ostatnio umocnienie więzi Polaków z Papieżem i Kościołem oraz wzrost ich religijności).

W JAKI SPOSÓB POLACY CHCIELIBY UCZCIĆ PAMIĘĆ OJCA ŚWIĘTEGO?

Za jeden z efektów narodowych rekolekcji można uznać także poglądy ankietowanych dotyczące tego, jak powinniśmy uczcić pamięć Papieża. W znacznym stopniu bowiem odzwierciedlają one priorytety zawarte w papieskim przesłaniu.

Większość Polaków uważa, że pamięć Ojca Świętego należy uczcić przede wszystkim poprzez budowanie solidarności społecznej i rozwijanie dzieł miłosierdzia. Chodzi o tworzenie i wspieranie domów opieki dla samotnych matek, rodzinnych domów dziecka, hospicjów, stołówek dla ubogich, domów dla bezdomnych, świetlic dla młodzieży i innych tego typu inicjatyw (53%), a także organizowanie społecznych funduszy na stypendia dla zdolnej młodzieży z ubogich środowisk, mające na celu wyrównywanie szans edukacyjnych młodego pokolenia (38%). Tego typu działania popiera niemal dwie trzecie Polaków (61%). Co drugi (51%) jest też przekonany, że w celu upamiętnienia Papieża powinno się przede wszystkim upowszechniać jego nauczanie.

		CBOS
Jak Pan(i) sądzi, czy i w jaki sposób powinno się w Polsce uczcić pamięć papieża Jana Pawła II? Proszę wskazać nie więcej niż trzy najważniejsze sposoby uczczenia jego pamięci		
Budować solidarność społeczną, rozwijać dzieła miłosierdzia		61%
Tworzyć lub wspierać domy opieki dla samotnych matek, rodzinne domy dziecka, hospicja, stołówki dla ubogich, domy dla bezdomnych, świetlice dla młodzieży		53%
Zbierać pieniądze na stypendia dla zdolnej, lecz ubogiej młodzieży		38%
Popularyzować nauczanie Jana Pawła II		51%
Nadawać imię Jana Pawła II obiektom użyteczności publicznej i instytucjom		42%
Nadawać jego imię ulicom, placom, skwerom, parkom		20%
Nadawać jego imię szkołom		19%
Nadawać jego imię szpitalom i innym instytucjom		18%
Ustanowić specjalne święto narodowe		25%
Stawiać Papieżowi pomniki		22%
Popularyzować poezję i dramaty autorstwa Jana Pawła II		13%
Tworzyć dzieła sztuki poświęcone Papieżowi		6%
Zaprzestać działań mających na celu uczczenie pamięci Papieża		2%
Trudno powiedzieć		1%

Procenty nie sumują się do 100, ponieważ badani mogli wybrać trzy sposoby według nich najważniejsze

Z mniejszym poparciem społecznym spotyka się nadawanie imienia Jana Pawła II różnego rodzaju obiektom użyteczności publicznej i instytucjom - wyraża je ponad dwie piąte badanych (42%). Natomiast ustanowienie specjalnego święta narodowego uznaje za właściwe zaledwie jedna czwarta (25%). Można przypuszczać, że rzeczywiste poparcie dla tego

pomysłu zależałoby od tego, jaki charakter nadano by temu świętu - czy zbliżony do obchodzonego w październiku Dnia Papieskiego, który czerpie inspirację z papieskiego nauczania, czy też zaproponowano by po prostu kolejny dzień wolny od pracy. Podobnie zapatrują się badani na stawianie Papieżowi pomników - popiera to nieco ponad jedna piąta (22%). Jeszcze mniej osób proponuje popularyzowanie twórczości artystycznej Ojca Świętego. Zdecydowanie najmniej badanych opowiada się za tworzeniem poświęconych mu dzieł sztuki.

Poglądy ankietowanych w tej sprawie w znacznym stopniu zależą od poziomu wykształcenia - im jest on wyższy, tym więcej osób opowiada się za tym, by pamięć Ojca Świętego uczcić dziełami miłosierdzia i solidarności społecznej oraz popularyzacją papieskiego nauczania i jego twórczości artystycznej, tym mniej zaś popiera nadawanie imienia Jana Pawła II różnego rodzaju obiektom i instytucjom oraz stawianie mu pomników.

PODSUMOWANIE

Polacy bardzo cenią to, co Jan Paweł II zrobił dla świata i swojej ziemskiej ojczyzny. W ciągu ostatnich ośmiu lat znacznie umocniło się w społeczeństwie przekonanie, że rodacy wiele zawdzięczają Ojcu Świętemu. Badani najczęściej uważają, że Papież przyczynił się do wyzwolenia Polski, obalenia komunizmu i umocnienia pozycji naszego kraju w świecie. Podkreślają także jego starania o zbliżenie między chrześcijanami różnych wyznań i wyznawcami innych religii, a także o złagodzenie konfliktów między narodami i pokój na świecie. Za równie ważny uznają jego wkład w kształtowanie sumień rodaków, umocnienie wiary i religijności oraz zjednoczenie i pojednanie Polaków. Doceniają również wszystko, co zrobił w minionych 26 latach, by podnieść rodaków na duchu, umocnić ich poczucie własnej wartości i godności. Za zasługę poczytują mu również budowanie więzi z młodym pokoleniem oraz roztaczanie opieki nad Polską i Polakami.

Z Janem Pawłem II łączy rodaków szczególna więź - większość twierdzi, że zna treści papieskiego nauczania, kieruje się w życiu jego wskazaniem oraz doświadczyła pod jego wpływem jakiejś przemiany życia. Równie wielu Polaków deklaruje więź z Kościołem oraz regularnie uczestniczy w praktykach religijnych, a niemal wszyscy uważają się za wierzących. Należy przy tym podkreślić, że w porównaniu z wcześniejszymi pomiarami obecnie odnotowujemy wyraźne umocnienie więzi łączących Polaków z Papieżem oraz z Kościołem, a także przejawy wzrostu religijności społeczeństwa.

Dzieje się tak, mimo że większość Polaków nigdy w rzeczywistości nie spotkała Ojca Świętego - zaledwie dwie piąte przyznaje, że zetknęło się z nim osobiście. Niewielu respondentów było w Rzymie, by pożegnać Zmarłego.

Dla zdecydowanej większości rodaków ostatnie chwile życia Papieża i dni po jego śmierci były okresem rekolekcji, w czasie których poznawali lub przypominali sobie papieskie nauczanie oraz wspólnie z innymi rodakami modlili się w jego intencji. Większość badanych deklaruje, że w godzinie śmierci Papieża zapalała świeczkę w oknie swojego mieszkania, a także zawiesiła jego portret. Ponad połowa wraz z innymi zapalała też znicze lub świece w miejscach publicznych. Dwie piąte kupiło jakieś pisma lub nagrania Ojca Świętego. Niemal tyle samo osób wywiesiło w swoim oknie flagę narodową lub papieską przybraną kirem. Prawie co czwarty badany ubierał się na czarno lub na biało, nosił na ubraniu białą wstążeczkę, a niemal co piąty umocował na swoim aucie wstążki w kolorach papieskich i czarnym. Ponad jedna siódma uczestniczyła w marszach organizowanych na znak wdzięczności Ojcu Świętemu za jego pontyfikat. Co dziesiąta osoba współorganizowała uroczystości. Co jedenasta wpisała się do księgi kondolencyjnej wyłożonej w kościele lub urzędzie. Dzięki transmisjom telewizyjnym lub radiowym w pogrzebie Jana Pawła II uczestniczyli niemal wszyscy rodacy przeżywając tę uroczystość głównie w domu lub - znacznie rzadziej - wraz z innymi na placu, w kościele. Zachowanie rodaków w tamtych dniach niemal wszyscy ankietowani oceniają bardzo pozytywnie.

Polacy mają nadzieję, że doświadczenia związane ze śmiercią Ojca Świętego w większym lub mniejszym stopniu przyczynią się do przemiany postaw rodaków w różnych dziedzinach życia. Zdecydowana większość przewiduje umocnienie religijności społeczeństwa oraz przemianę postaw życiowych młodego pokolenia. Większość spodziewa się także wzrostu międzyludzkiej solidarności, wzajemnej pomocy oraz liczy na odnowę moralną narodu, dostrzega też szansę na bardziej aktywne uczestnictwo osób wierzących w rozwiązywaniu problemów swojej wspólnoty parafialnej. Znacznie mniej osób przewiduje wzrost zaangażowania obywateli w sprawy swojej społeczności lokalnej (osiedla, miasta, wsi, gminy) oraz zwiększenie aktywności obywatelskiej w dziedzinie polityki (podjęcie starań, by w nadchodzących wyborach parlamentarnych i prezydenckich zostali wybrani odpowiedni ludzie).

Większość Polaków uważa, że pamięć Ojca Świętego należy uczcić przede wszystkim poprzez budowanie solidarności społecznej i rozwijanie dzieł miłosierdzia. Co drugi badany jest zdania, że powinno się upowszechniać papieskie nauczanie. Z mniejszym poparciem

społecznym spotyka się nadawanie imienia Jana Pawła II różnego rodzaju obiektom użyteczności publicznej i instytucjom. Ustanowienie specjalnego święta narodowego, podobnie jak stawianie Papieżowi pomników, uznaje za właściwe zaledwie jedna czwarta badanych. Jeszcze mniej osób proponuje popularyzowanie twórczości artystycznej Ojca Świętego. Zdecydowanie najmniej opowiada się za tworzeniem poświęconych mu dzieł sztuki. Niemal nikt nie kwestionuje potrzeby znalezienia odpowiedniego sposobu na uczczenie pamięci Papieża Polaka.

Opracowała
Bogna WCIÓRKA

A N E K S

Tabela 1. Ludzie różnie oceniają działania papieża Jana Pawła II mające na celu rozwiązanie problemów współczesnego świata. Jak, ogólnie rzecz biorąc, ocenia Pan(i) to, co Papież zrobił dla współczesnego świata w czasie swojego pontyfikatu?

(%)

	Zdecydowa- nie pozytywnie	Raczej pozytywnie	Raczej negatywnie	Zdecydowa- nie negatywnie	Trudno powiedzieć	Liczba osób
Ogółem	90	8	0	0	2	1050
Płeć						
Mężczyźni	89	9	0	0	1	498
Kobiety	91	8	0	0	1	552
Wiek						
18-24 lat	93	6	0	0	1	161
25-34	90	9	0	0	1	191
35-44	92	7	0	0	1	180
45-54	89	9	0	0	2	202
55-64	91	8	1	0	0	123
65 lat i więcej	86	10	0	0	3	193
Miejsce zamieszkania						
Wieś	89	8	0	0	2	382
Miasto do 20 tys.	94	6	0	0	0	131
20-100 tys.	93	7	0	0	0	212
101-500 tys.	87	11	0	0	1	200
501 tys.i więcej mieszk.	89	9	0	0	2	126
Wykształcenie						
Podstawowe	90	8	0	0	2	307
Zasadnicze zawodowe	91	7	0	0	1	267
Średnie	89	10	0	0	1	364
Wyższe	91	8	0	0	1	113
Grupa społ.-zaw. pracujący						
Kadra kier., inteligencja	92	8	0	0	0	77
Prac.umysł.niż.szczebła	90	8	0	0	2	81
Pracownicy fiz.- umysł.	83	14	0	0	3	92
Robotnicy wykwalifikowani	92	8	0	0	0	88
Robotnicy niewykwalifik.	98	2	0	0	0	39
Rolnicy	96	4	0	0	0	55
Pracujący na własny rach.	98	2	0	0	0	42
Bierni zawodowo						
Renciści	87	9	0	1	2	120
Emeryci	88	10	0	0	1	208
Uczniowie i studenci	93	5	0	0	1	77
Bezrobotni	88	10	1	0	1	123
Gospodynie domowe i inni	93	5	0	0	2	47
Pracuje w:						
inst. państw., publicznej	88	10	0	0	2	168
spółce właścicieli						
prywatnych i państwa	92	8	0	0	0	62
sekt. pryw. poza rolnict.	93	6	0	0	1	191
prywatnym gosp. rolnym	97	3	0	0	0	59
Dochody na jedną osobę						
Do 300 zł	89	9	1	0	2	130
301-500	88	11	0	0	1	166
501-900	88	8	0	0	3	206
901-1200	93	7	0	0	0	84
Powyżej 1200 zł	95	5	0	0	0	74
Ocena własnych war. mater.						
Złe	87	10	0	0	2	334
Średnie	91	8	0	0	1	455
Dobre	91	7	0	0	2	260
Udział w prakt. religijnych						
Kilka razy w tygodniu	92	4	0	0	5	89
Raz w tygodniu	94	5	0	0	0	566
1-2 razy w miesiącu	90	8	0	0	1	164
Kilka razy w roku	81	17	0	0	2	157
W ogóle nie uczestniczy	78	18	1	1	3	73
Poglądy polityczne						
Lewica	84	14	0	1	1	146
Centrum	92	6	0	0	1	270
Prawica	94	6	0	0	0	316
Trudno powiedzieć	87	9	0	0	3	316

Tabela 2. Czy, Pana(i) zdaniem, Polacy zawdzięczają coś szczególnego papieżowi Janowi Pawłowi II czy raczej nie?

(%)

	Zdecydowa- nie tak	Raczej tak	Raczej nie	Zdecydowa- nie nie	Trudno powiedzieć	Liczba osób
Ogółem	80	15	2	0	3	1046
Płeć						
Mężczyźni	80	16	1	0	2	495
Kobiety	81	14	1	0	4	551
Wiek						
18-24 lat	81	17	0	0	2	161
25-34	81	16	1	0	2	191
35-44	87	13	0	0	1	179
45-54	75	20	2	0	3	200
55-64	86	9	2	2	1	122
65 lat i więcej	76	14	2	0	9	192
Miejsce zamieszkania						
Wieś	76	16	2	0	6	379
Miasto do 20 tys.	81	17	1	0	1	131
20-100 tys.	83	12	2	1	2	210
101-500 tys.	81	17	1	0	1	200
501 tys. i więcej mieszk.	88	11	1	0	1	126
Wykształcenie						
Podstawowe	77	14	2	1	7	304
Zasadnicze zawodowe	82	15	1	0	2	266
Średnie	81	17	1	0	2	364
Wyższe	87	13	0	0	0	113
Grupa społ.-zaw. pracujący						
Kadra kier., inteligencja	86	14	0	0	0	77
Prac.umysł.niż.szczębla	87	11	1	0	1	81
Pracownicy fiz.- umysł.	77	18	3	1	1	92
Robotnicy wykwalifikowani	87	11	1	0	1	88
Robotnicy niewykwalifik.	66	25	2	0	7	38
Rolnicy	73	20	0	2	5	54
Pracujący na własny rach.	86	14	0	0	0	42
Bierni zawodowo						
Renciści	82	14	3	0	1	120
Emeryci	79	11	1	0	8	207
Uczniowie i studenci	77	21	0	0	3	77
Bezrobotni	78	20	1	0	2	123
Gospodynie domowe i inni	84	12	2	0	2	46
Pracuje w:						
inst. państw., publicznej	81	15	2	1	1	167
spółce właścicieli						
prywatnych i państwa	83	16	0	0	2	62
sekt. pryw. poza rolnict.	83	14	1	0	1	191
prywatnym gosp. rolnym	77	17	0	2	4	58
Dochody na jedną osobę						
Do 300 zł	71	23	1	1	5	130
301-500	83	13	1	1	3	163
501-900	81	12	2	0	4	206
901-1200	87	12	1	0	0	84
Powyżej 1200 zł	93	7	0	0	0	73
Ocena własnych war. mater.						
Złe	79	15	1	0	5	333
Średnie	81	15	1	1	2	452
Dobre	82	15	2	0	2	260
Udział w prakt. religijnych						
Kilka razy w tygodniu	85	9	2	0	3	89
Raz w tygodniu	82	14	1	0	3	565
1-2 razy w miesiącu	83	11	1	1	4	163
Kilka razy w roku	70	26	2	1	2	156
W ogóle nie uczestniczy	76	16	4	0	4	73
Poglądy polityczne						
Lewica	79	18	0	1	2	145
Centrum	81	16	2	0	1	270
Prawica	87	11	1	0	1	315
Trudno powiedzieć	74	16	1	0	8	314

Tabela 3. Czy zaliczył(a)by Pan(i) siebie do ludzi, którzy **znają treść nauczania** Jana Pawła II czy raczej nie?

(%)

	Tak	Nie	Trudno powiedzieć	Liczba osób
Ogółem	79	17	4	1050
Płeć				
Mężczyźni	75	21	4	498
Kobiety	83	13	4	552
Wiek				
18-24 lat	70	26	4	161
25-34	80	16	4	191
35-44	81	15	5	180
45-54	79	17	4	202
55-64	84	13	3	123
65 lat i więcej	83	14	3	193
Miejsce zamieszkania				
Wieś	83	14	3	382
Miasto do 20 tys.	81	11	7	131
20-100 tys.	77	18	4	212
101-500 tys.	78	18	5	200
501 tys. i więcej mieszk.	72	27	1	126
Wykształcenie				
Podstawowe	81	13	6	307
Zasadnicze zawodowe	81	17	2	267
Średnie	77	19	4	364
Wyższe	80	17	3	113
Grupa społ.-zaw. pracujący				
Kadra kier., inteligencja	79	18	3	77
Prac. umysł. niż. szczebla	82	12	6	81
Pracownicy fiz.- umysł.	75	20	5	92
Robotnicy wykwalifikowani	82	12	6	88
Robotnicy niewykwalifik.	69	31	0	39
Rolnicy	83	14	3	55
Pracujący na własny rach.	72	26	2	42
Bierni zawodowo				
Renciści	78	17	5	120
Emeryci	84	15	2	208
Uczniowie i studenci	65	34	1	77
Bezrobotni	85	9	6	123
Gospodynie domowe i inni	81	10	8	47
Pracuje w:				
inst. państw., publicznej	78	19	3	168
spółce właścicieli				
prywatnych i państwa	73	22	5	62
sekt. pryw. poza rolnict.	79	17	4	191
prywatnym gosp. rolnym	80	17	3	59
Dochody na jedną osobę				
Do 300 zł	81	14	5	130
301-500	77	19	4	166
501-900	80	18	2	206
901-1200	86	12	2	84
Powyżej 1200 zł	81	17	3	74
Ocena własnych war. mater.				
Złe	78	16	6	334
Średnie	82	15	3	455
Dobre	76	21	3	260
Udział w prakt. religijnych				
Kilka razy w tygodniu	90	6	4	89
Raz w tygodniu	87	10	3	566
1-2 razy w miesiącu	77	20	3	164
Kilka razy w roku	56	36	8	157
W ogóle nie uczestniczy	59	35	6	73
Poglądy polityczne				
Lewica	73	24	3	146
Centrum	81	18	2	270
Prawica	85	14	1	316
Trudno powiedzieć	75	16	9	316

Tabela 4. Czy zaliczył(a)by Pan(i) siebie do ludzi, którzy **kierują się w życiu wskazaniami** Jana Pawła II czy raczej nie?

(%)

	Tak	Nie	Trudno powiedzieć	Liczba osób
Ogółem	84	11	5	1050
Płeć				
Mężczyźni	80	14	6	498
Kobiety	88	7	4	551
Wiek				
18-24 lat	73	22	5	161
25-34	82	11	6	191
35-44	87	7	6	180
45-54	85	9	6	201
55-64	89	8	3	123
65 lat i więcej	89	6	5	193
Miejsce zamieszkania				
Wieś	86	8	5	382
Miasto do 20 tys.	86	8	6	131
20-100 tys.	83	11	6	212
101-500 tys.	84	12	4	200
501 tys.i więcej mieszk.	78	17	5	125
Wykształcenie				
Podstawowe	86	8	6	307
Zasadnicze zawodowe	86	11	3	266
Średnie	82	14	5	364
Wyższe	83	7	10	113
Grupa społ.-zaw. pracujący				
Kadra kier., inteligencja	85	5	10	77
Prac.umysł.niż.szczebła	85	10	5	81
Pracownicy fiz.- umysł.	85	11	3	92
Robotnicy wykwalifikowani	87	8	5	88
Robotnicy niewykwalifik.	80	17	3	39
Rolnicy	86	9	5	55
Pracujący na własny rach.	75	14	11	42
Bierni zawodowo				
Renciści	81	11	7	120
Emeryci	90	6	4	207
Uczniowie i studenci	67	29	4	77
Bezrobotni	87	8	5	123
Gospodynie domowe i inni	87	7	6	47
Pracuje w:				
inst. państw., publicznej	81	10	9	168
spółce właścicieli				
prywatnych i państwa	84	12	4	62
sekt. pryw. poza rolnict.	86	10	4	191
prywatnym gosp. rolnym	85	10	5	59
Dochody na jedną osobę				
Do 300 zł	83	12	4	130
301-500	85	11	4	166
501-900	84	9	7	206
901-1200	93	6	1	84
Powyżej 1200 zł	84	7	8	74
Ocena własnych war. mater.				
Złe	82	12	7	334
Średnie	86	9	5	454
Dobre	84	11	5	260
Udział w prakt. religijnych				
Kilka razy w tygodniu	90	7	3	89
Raz w tygodniu	92	5	3	565
1-2 razy w miesiącu	82	10	8	164
Kilka razy w roku	67	22	10	157
W ogóle nie uczestniczy	56	31	14	73
Poglądy polityczne				
Lewica	79	14	7	146
Centrum	84	13	3	270
Prawica	90	7	4	316
Trudno powiedzieć	81	10	9	316

Tabela 5. Jak Pan(i) uważa, czy świadectwo życia i nauczanie Jana Pawła II w jakimś stopniu przyczyniły się do przemiany Pana(i) życia czy raczej nie?

(%)

	Tak	Nie	Trudno powiedzieć	Liczba osób
Ogółem	70	24	6	1050
Płeć				
Mężczyźni	69	26	5	498
Kobiety	71	22	7	552
Wiek				
18-24 lat	67	26	7	161
25-34	71	25	5	191
35-44	77	17	5	180
45-54	68	27	5	202
55-64	72	26	2	123
65 lat i więcej	66	24	10	193
Miejsce zamieszkania				
Wieś	72	22	6	382
Miasto do 20 tys.	76	19	5	131
20-100 tys.	68	24	8	212
101-500 tys.	69	26	5	200
501 tys. i więcej mieszk.	62	33	5	126
Wykształcenie				
Podstawowe	72	20	8	307
Zasadnicze zawodowe	73	23	4	267
Średnie	67	27	6	364
Wyższe	65	29	6	113
Grupa społ.-zaw. pracujący				
Kadra kier., inteligencja	63	32	5	77
Prac. umysł. niż. szczebla	72	22	6	81
Pracownicy fiz. - umysł.	70	26	4	92
Robotnicy wykwalifikowani	71	24	5	88
Robotnicy niewykwalifik.	55	34	10	39
Rolnicy	79	16	4	55
Pracujący na własny rach.	77	20	3	42
Bierni zawodowo				
Renciści	67	27	6	120
Emeryci	67	25	8	208
Uczniowie i studenci	62	31	6	77
Bezrobotni	81	15	4	123
Gospodynie domowe i inni	74	20	6	47
Pracuje w:				
inst. państw., publicznej	65	29	6	168
spółce właścicieli				
prywatnych i państwa	63	34	3	62
sekt. pryw. poza rolnict.	73	22	5	191
prywatnym gosp. rolnym	78	18	4	59
Dochody na jedną osobę				
Do 300 zł	69	25	6	130
301-500	76	22	2	166
501-900	67	27	6	206
901-1200	72	25	3	84
Powyżej 1200 zł	60	35	6	74
Ocena własnych war. mater.				
Złe	71	23	5	334
Średnie	72	21	6	455
Dobre	63	31	6	260
Udział w prakt. religijnych				
Kilka razy w tygodniu	85	10	4	89
Raz w tygodniu	79	17	4	566
1-2 razy w miesiącu	65	28	7	164
Kilka razy w roku	45	42	13	157
W ogóle nie uczestniczy	41	53	6	73
Poglądy polityczne				
Lewica	58	36	6	146
Centrum	70	28	2	270
Prawica	79	17	4	316
Trudno powiedzieć	66	23	11	316

Tabela 6. Czy kiedykolwiek osobiście widział(a) Pan(i) lub spotkał(a) papieża Jana Pawła II - na przykład w czasie uroczystości kościelnych, spotkań, audiencji, błogosławieństw lub na trasie jego przejazdu w Polsce, w Watykanie lub w letniej rezydencji Papieża lub gdzie indziej, w innym kraju?

(%)

	Tak	Nie	Liczba osób
Ogółem	39	61	1052
Płeć			
Mężczyźni	41	59	498
Kobiety	38	62	554
Wiek			
18-24 lat	34	66	161
25-34	39	61	191
35-44	44	56	181
45-54	40	60	202
55-64	43	57	123
65 lat i więcej	37	63	194
Miejsce zamieszkania			
Wieś	28	72	384
Miasto do 20 tys.	34	66	131
20-100 tys.	32	68	212
101-500 tys.	57	43	200
501 tys. i więcej mieszk.	64	36	126
Wykształcenie			
Podstawowe	31	69	307
Zasadnicze zawodowe	36	64	268
Średnie	44	56	364
Wyższe	58	42	113
Grupa społ.-zaw. pracujący			
Kadra kier., inteligencja	60	40	77
Prac. umysł. niż. szczebla	52	48	81
Pracownicy fiz.- umysł.	43	57	92
Robotnicy wykwalifikowani	34	66	88
Robotnicy niewykwalifik.	35	65	39
Rolnicy	25	75	56
Pracujący na własny rach.	46	54	42
Bierni zawodowo			
Renciści	35	65	120
Emeryci	40	60	209
Uczniowie i studenci	36	64	77
Bezrobotni	31	69	123
Gospodynie domowe i inni	34	66	47
Pracuje w:			
inst. państw., publicznej	50	50	168
spółce właścicieli			
prywatnych i państwa	36	64	62
sekt. pryw. poza rolnict.	45	55	191
prywatnym gosp. rolnym	27	73	60
Dochody na jedną osobę			
Do 300 zł	26	74	130
301-500	37	63	167
501-900	43	57	206
901-1200	57	43	84
Powyżej 1200 zł	48	52	74
Ocena własnych war. mater.			
Złe	34	66	335
Średnie	42	58	455
Dobre	42	58	261
Udział w prakt. religijnych			
Kilka razy w tygodniu	50	50	91
Raz w tygodniu	43	57	566
1-2 razy w miesiącu	33	67	164
Kilka razy w roku	30	70	157
W ogóle nie uczestniczy	33	67	73
Poglądy polityczne			
Lewica	35	65	146
Centrum	37	63	270
Prawica	52	48	316
Trudno powiedzieć	31	69	317



Tabela 7. Polacy na różne sposoby wyrażali swoje uczucia w ostatnich chwilach życia i po śmierci Ojca Świętego. Czy może Pan(i) powiedzieć, co Pan(i) robił(a) w tym czasie, a w szczególności, czy: 1 - był(a) Pan(i) na mszy św., nabożeństwie, wspólnej modlitwie, czuwaniu; 2 - zapalił(a) Pan(i) znicze, świece w miejscu, gdzie kiedyś przebywał Papież, pod pomnikiem lub zdjęciem, na ulicy, placu imienia Jana Pawła II, pod krzyżem, w kościele; 3 - uczestniczył(a) Pan(i) w marszu wdzięczności, w białym marszu; 4 - wpisał(a) się Pan(i) do książki kondolencyjnej; 5 - wywiesił(a) Pan(i) w swoim oknie flagę narodową lub papieską z kirem; 6 - zawiesił(a) Pan(i) na swoim samochodzie wstążeczki w kolorach papieskich i czarne; 7 - ubrał(a) się Pan(i) na czarno lub białą, nosił(a) Pan(i) na ubraniu białą wstążeczkę

(%)

	1	2	3	4	5	6	7
Ogółem	72	57	15	9	37	18	23
Płeć							
Mężczyźni	64	50	14	7	36	20	15
Kobiety	79	63	17	10	38	16	31
Wiek							
18-24 lat	72	63	29	15	34	19	35
25-34	67	64	13	10	32	27	25
35-44	74	61	16	11	37	20	25
45-54	71	52	14	6	39	17	19
55-64	78	58	16	7	48	17	19
65 lat i więcej	70	46	8	5	37	6	18
Miejsce zamieszkania							
Wieś	74	50	9	4	42	19	20
Miasto do 20 tys.	78	63	18	8	43	24	24
20-100 tys.	70	59	22	11	26	13	23
101-500 tys.	69	61	17	17	39	18	28
501 tys. i więcej mieszk.	65	61	19	9	32	13	26
Wykształcenie							
Podstawowe	71	49	14	4	37	12	21
Zasadnicze zawodowe	73	60	12	8	42	18	22
Średnie	72	58	18	10	35	19	24
Wyższe	70	69	20	20	31	27	33
Grupa społ.-zaw. pracujący							
Kadra kier., inteligencja	70	67	17	17	24	25	32
Prac.umysł.niż.szczebla	72	63	16	16	35	22	31
Pracownicy fiz.- umysł.	66	57	13	9	41	31	21
Robotnicy wykwalifikowani	65	58	14	7	35	19	20
Robotnicy niewykwalifik.	85	64	13	3	46	13	17
Rolnicy	74	50	6	8	36	23	15
Pracujący na własny rach.	63	48	18	8	42	20	16
Bierni zawodowo							
Renciści	73	57	11	3	39	10	18
Emeryci	72	47	11	6	42	9	17
Uczniowie i studenci	68	65	39	20	22	16	32
Bezrobotni	76	64	21	8	41	20	37
Gospodynie domowe i inni	84	47	10	5	39	20	25
Pracuje w:							
inst. państw., publicznej	70	64	18	9	35	23	29
spółce właścicieli							
prywatnych i państwa	72	53	18	16	29	21	24
sekt. pryw. poza rolnict.	68	58	11	11	41	23	21
prywatnym gosp. rolnym	75	55	7	8	39	19	15
Dochody na jedną osobę							
Do 300 zł	74	60	16	6	46	18	27
301-500	71	54	15	7	36	19	24
501-900	72	57	17	5	38	15	25
901-1200	72	53	15	9	33	16	22
Powyżej 1200 zł	65	64	12	12	29	17	13
Ocena własnych war. mater.							
Złe	72	56	14	6	40	15	25
Średnie	76	59	18	10	37	19	23
Dobre	64	56	14	11	35	19	22
Udział w prakt. religijnych							
Kilka razy w tygodniu	90	68	16	16	50	20	33
Raz w tygodniu	85	63	20	9	46	20	29
1-2 razy w miesiącu	68	52	11	8	27	14	16
Kilka razy w roku	39	45	10	7	18	16	14
W ogóle nie uczestniczy	28	30	4	5	18	8	8
Poglądy polityczne							
Lewica	61	56	15	7	28	18	24
Centrum	72	57	16	10	39	21	22
Prawica	75	60	17	12	40	20	24
Trudno powiedzieć	74	55	14	6	37	12	23

Tabela 7 (cd.). 8 - w godzinie śmierci Papieża zapalał(a) Pan(i) świeczkę w oknie swojego mieszkania;
 9 - zakupił(a) Pan(i) jakieś pisma, nagrania Papieża, np. homilie, modlitwy, listy, encykliki;
 10 - czytał(a), oglądał(a), słuchał(a) Pan(i) tego, co napisał lub powiedział Papież;
 11 - zawiesił(a) Pan(i) w mieszkaniu zdjęcie Papieża; 12 - razem z innymi oglądał(a) Pan(i) pogrzeb Papieża na telebimie, w kościele; 13 - oglądał(a) Pan(i) pogrzeb Papieża w telewizji lub słuchał(a) radiowej transmisji w domu; 14 - współorganizował(a) Pan(i) uroczystości za pomocą internetu, esemesów lub inaczej

	(%)						
	8	9	10	11	12	13	14
Ogółem	61	40	87	60	11	95	10
Płeć							
Mężczyźni	55	33	84	57	9	95	9
Kobiety	66	46	89	63	12	95	10
Wiek							
18-24 lat	58	36	88	53	18	90	19
25-34	60	36	90	47	11	95	21
35-44	63	50	92	63	9	95	7
45-54	62	42	81	65	12	96	7
55-64	65	37	87	65	9	97	3
65 lat i więcej	59	38	83	70	8	98	1
Miejsce zamieszkania							
Wies	59	36	82	67	7	97	8
Miasto do 20 tys.	59	39	91	60	9	97	10
20-100 tys.	61	40	92	58	8	97	10
101-500 tys.	65	46	89	65	17	91	12
501 tys.i więcej mieszk.	62	44	85	36	18	92	13
Wykształcenie							
Podstawowe	61	31	79	71	6	96	3
Zasadnicze zawodowe	62	38	88	66	14	95	7
Średnie	59	47	91	53	12	95	14
Wyższe	61	48	90	41	13	94	23
Grupa społ.-zaw. pracujący							
Kadra kier., inteligencja	59	50	93	49	14	93	25
Prac.umysł.niż.szczebła	69	48	87	42	12	92	17
Pracownicy fiz.- umysł.	57	39	92	63	14	93	13
Robotnicy wykwalifikowani	64	33	90	60	11	95	12
Robotnicy niewykwalifik.	58	36	86	65	20	95	5
Rolnicy	46	38	77	71	3	97	4
Pracujący na własny rach.	58	36	92	37	10	98	26
Bierni zawodowo							
Renciści	59	37	81	67	7	99	2
Emeryci	60	40	85	67	8	98	2
Uczniowie i studenci	54	36	89	50	16	93	18
Bezrobotni	71	44	86	67	13	92	6
Gospodynie domowe i inni	69	35	90	60	10	95	8
Pracuje w:							
inst. państw., publicznej	65	46	89	52	12	93	18
spółce właścicieli							
prywatnych i państwa	65	32	93	53	12	97	19
sekt. pryw. poza rolnict.	57	38	90	55	13	94	14
prywatnym gosp. rolnym	45	43	80	70	4	97	5
Dochody na jedną osobę							
Do 300 zł	66	34	88	62	9	97	8
301-500	54	38	86	61	13	93	8
501-900	60	38	90	65	10	96	7
901-1200	59	52	94	49	14	95	10
Powyżej 1200 zł	55	44	83	49	11	97	17
Ocena własnych war. mater.							
Złe	64	38	84	67	10	94	7
Średnie	60	42	90	62	12	96	7
Dobre	58	39	85	49	10	96	17
Udział w prakt. religijnych							
Kilka razy w tygodniu	62	50	81	77	8	92	5
Raz w tygodniu	67	47	90	68	12	96	10
1-2 razy w miesiącu	60	34	89	54	9	97	10
Kilka razy w roku	45	21	80	39	12	95	14
W ogóle nie uczestniczy	44	25	77	39	10	90	5
Poglądy polityczne							
Lewica	49	36	86	44	13	95	9
Centrum	61	37	91	57	12	95	12
Prawica	65	49	89	66	11	97	10
Trudno powiedzieć	62	36	82	64	9	94	8

Tabela 7 (cd.)

	Liczba osób
Ogółem	1052
Płeć	
Mężczyźni	498
Kobiety	554
Wiek	
18-24 lat	161
25-34	191
35-44	181
45-54	202
55-64	123
65 lat i więcej	194
Miejsce zamieszkania	
Wieś	384
Miasto do 20 tys.	131
20-100 tys.	212
101-500 tys.	200
501 tys. i więcej mieszk.	126
Wykształcenie	
Podstawowe	307
Zasadnicze zawodowe	268
Średnie	364
Wyższe	113
Grupa społ.-zaw. pracujący	
Kadra kier., inteligencja	77
Prac. umysł. niż. szczebla	81
Pracownicy fiz. - umysł.	92
Robotnicy wykwalifikowani	88
Robotnicy niewykwalifik.	39
Rolnicy	56
Pracujący na własny rach.	42
Bierni zawodowo	
Renciści	120
Emeryci	209
Uczniowie i studenci	77
Bezrobotni	123
Gospodynie domowe i inni	47
Pracuje w:	
inst. państw., publicznej	168
spółce właścicieli	
prywatnych i państwa	62
sekt. pryw. poza rolnict.	191
prywatnym gosp. rolnym	60
Dochody na jedną osobę	
Do 300 zł	130
301-500	167
501-900	206
901-1200	84
Powyżej 1200 zł	74
Ocena własnych war. mater.	
Złe	335
Średnie	455
Dobre	261
Udział w prakt. religijnych	
Kilka razy w tygodniu	91
Raz w tygodniu	566
1-2 razy w miesiącu	164
Kilka razy w roku	157
W ogóle nie uczestniczy	73
Poglądy polityczne	
Lewica	146
Centrum	270
Prawica	316
Trudno powiedzieć	317