

## **CENTRUM BADANIA OPINII SPOŁECZNEJ**

---

SEKRETARIAT  
OŚRODEK INFORMACJI

629 - 35 - 69, 628 - 37 - 04  
693 - 46 - 92, 625 - 76 - 23

UL. ŻURAWIA 4A, SKR. PT.24  
00 - 503 W A R S Z A W A  
TELEFAX 629 - 40 - 89

INTERNET

<http://www.cbos.pl>

E-mail: [sekretariat@cbos.pl](mailto:sekretariat@cbos.pl)

BS/106/2005

### **NASTROJE SPOŁECZNE W CZERWCU**

**KOMUNIKAT Z BADAŃ**

**WARSZAWA, CZERWIEC 2005**

PRZEDRUK MATERIAŁÓW CBOS W CAŁOŚCI LUB W CZĘŚCI ORAZ WYKORZYSTANIE DANYCH EMPIRYCZNYCH  
JEST DOZWOLONE WYŁĄCZNIE Z PODANIEM ŹRÓDŁA



Znak jakości przyznany CBOS przez Organizację Firm Badania Opinii i Rynku  
22 października 2004 roku

- W porównaniu z majem pogorszyły się oceny rozwoju ogólnej sytuacji w Polsce. Obecnie mniej niż jedna czwarta Polaków (23%, spadek o 2 punkty) uważa, że sytuacja w kraju zmierza w dobrym kierunku, a niemal dwie trzecie (65%, wzrost o 6 punktów) jest przeciwnego zdania.
- Nie zmieniły się oceny sytuacji politycznej w Polsce. Przeważają opinie krytyczne (69%), jedna piąta badanych (21%) ocenia tę sytuację jako przeciętną (ani dobra, ani zła), a tylko 4% - pozytywnie.
- Znacznie gorsze niż przed miesiącem są opinie o sytuacji gospodarczej: o 7 punktów (do 54%) wzrosła liczba osób oceniających ją negatywnie. Niespełna co trzeci ankietowany (30%, spadek o 4 punkty) określa stan gospodarki jako przeciętny, a co dziesiąty (10%, spadek o 2 punkty) wystawia oceny pozytywne.
- Opinie Polaków o tym, jak obecnie żyje się im i ich rodzinom, są prawie takie same jak w maju: 25% wskazań pozytywnych, 23% - negatywnych; najwięcej obywateli (52%) uważa, że żyje im się przeciętnie. Jednak przewidywania są bardziej pesymistyczne - zmalała liczba badanych (o 6 punktów, do 14%) spodziewających się, że będzie im się żyło lepiej, nieco wzrosła zaś (o 3 punkty, do 15%) obawiających się jej pogorszenia.
- Przewidywania dotyczące rozwoju ogólnej sytuacji w kraju w ciągu najbliższego roku są gorsze niż przed miesiącem: wzrosła liczba pesymistów (o 3 punkty, do 23%), zmalała zaś (o 4 punkty, do 13%) - optymistów. Nieznacznie większa jest obecnie grupa badanych nieoczekujących zmian (54%, wzrost o 2 punkty). Nieco pogorszyły się także przewidywania co do sytuacji gospodarczej: spadła liczba osób oczekujących poprawy (o 3 punkty, do 18%), ale niemal nie zmienił się odsetek badanych spodziewających się pogorszenia (12%, wzrost o 1 punkt). Nieco więcej osób wyraża natomiast przekonanie, że nic się nie zmieni (59%, wzrost o 4 punkty). Przewidywania dotyczące sytuacji politycznej zmieniły się minimalnie: poprawy spodziewa się 16% badanych, pogorszenia - 14%. Ponad połowa respondentów (57%) nie oczekuje zmian.

Na początku czerwca<sup>1</sup> nastroje są gorsze niż w maju. Wyraźnie wzrósł krytycyzm w ogólnych ocenach sytuacji w kraju i opiniach o gospodarce. Gorsze są też ogólne przewidywania rozwoju sytuacji w Polsce oraz dotyczące poziomu życia. Inne oceny szczegółowe i prognozy zmieniły się nieznacznie.

## OCENY

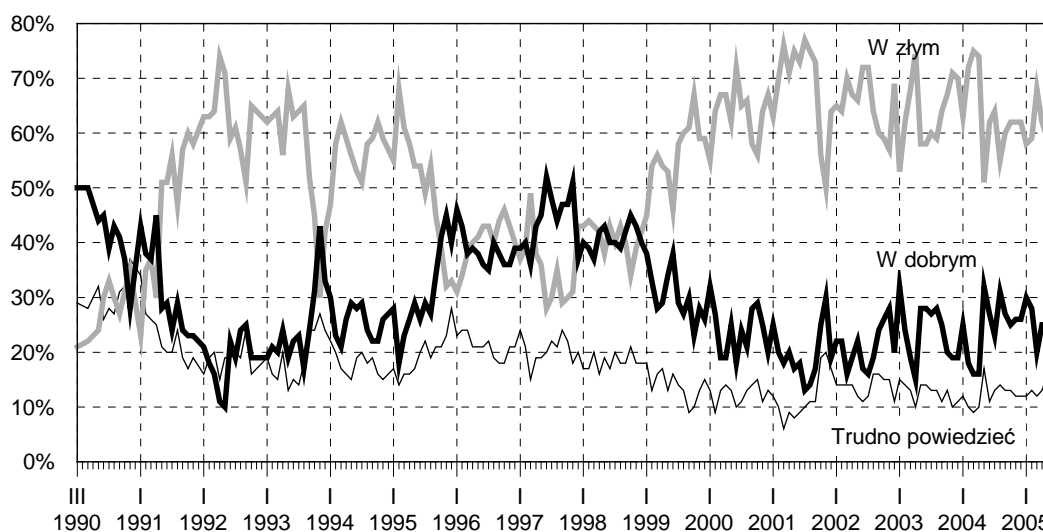
W porównaniu z sondażem majowym wyraźnie pogorszyły się oceny rozwoju **ogólnej sytuacji w Polsce**. Obecnie mniej niż jedna czwarta Polaków (23%, spadek o 2 punkty) uważa, że sytuacja w kraju zmierza w dobrym kierunku, a prawie dwie trzecie (65%, wzrost o 6 punktów) jest przeciwnego zdania. Jednak nie są to jeszcze notowania tak złe jak w marcu, kiedy to nastąpiło czasowe, gwałtowne załamanie się nastrojów.

Tabela 1

Czy, ogólnie rzecz biorąc, sytuacja w naszym kraju zmierza w dobrym czy też w złym kierunku?	Wskaźniki respondentów według terminów badań												
	VI	VII	VIII	IX	X	XI	XII	I	II	III	IV	V	VI
	2004						2005						
	w procentach												
W dobrym	27	23	31	27	25	26	26	30	28	20	25	25	23
W złym	62	64	55	60	62	62	62	58	59	68	62	59	65
Trudno powiedzieć	11	13	14	13	13	12	12	12	13	12	13	16	12

<sup>1</sup> Badanie „Aktualne problemy i wydarzenia” (181) przeprowadzono w dniach 3-6 czerwca 2005 roku na liczącej 1037 osób reprezentatywnej próbie losowej dorosłych mieszkańców Polski.

RYS. 1. CZY, OGÓLNIIE RZECZ BIORĄC, SYTUACJA W NASZYM KRAJU ZMIERZA W DOBRYM CZY TEŻ W ZŁYM KIERUNKU?



Opinie w tej sprawie zależą przede wszystkim od poziomu wykształcenia respondentów oraz od sytuacji materialnej, mierzonej ocenami warunków materialnych własnego gospodarstwa domowego i wysokością dochodów na osobę. Im wyższe wykształcenie ankietowanych, tym więcej opinii, że sytuacja zmierza w dobrym kierunku, a im niższe - że w złym. Pozytywnym ocenom sprzyjają także dobre oceny własnych warunków materialnych i wysokie dochody. Ponadto im młodszy są ankietowani, tym częściej dobrze oceniają rozwój sytuacji, a im są starsi, tym częściej go krytykują.

Najwięcej opinii pozytywnych notujemy wśród pracujących na własny rachunek poza rolnictwem, wśród przedstawicieli kadry kierowniczej i inteligencji, wśród pracowników fizyczno-umysłowych oraz uczniów i studentów. W żadnej z grup jednak oceny pozytywne nie przeważają nad negatywnymi. Natomiast najbardziej krytyczni są robotnicy wykwalifikowani, renciści, emeryci i bezrobotni (zob. tabele aneksowe).

W potencjalnych elektoratach stosunkowo najwięcej ocen pozytywnych jest wśród sympatyków PO. Zwolennicy partii lewicowych oceniają rozwój sytuacji znacznie bardziej negatywnie niż dawniej, zbliżając się w swych ocenach do najbardziej krytycznie nastawionych elektoratów LPR, Samoobrony i PiS.

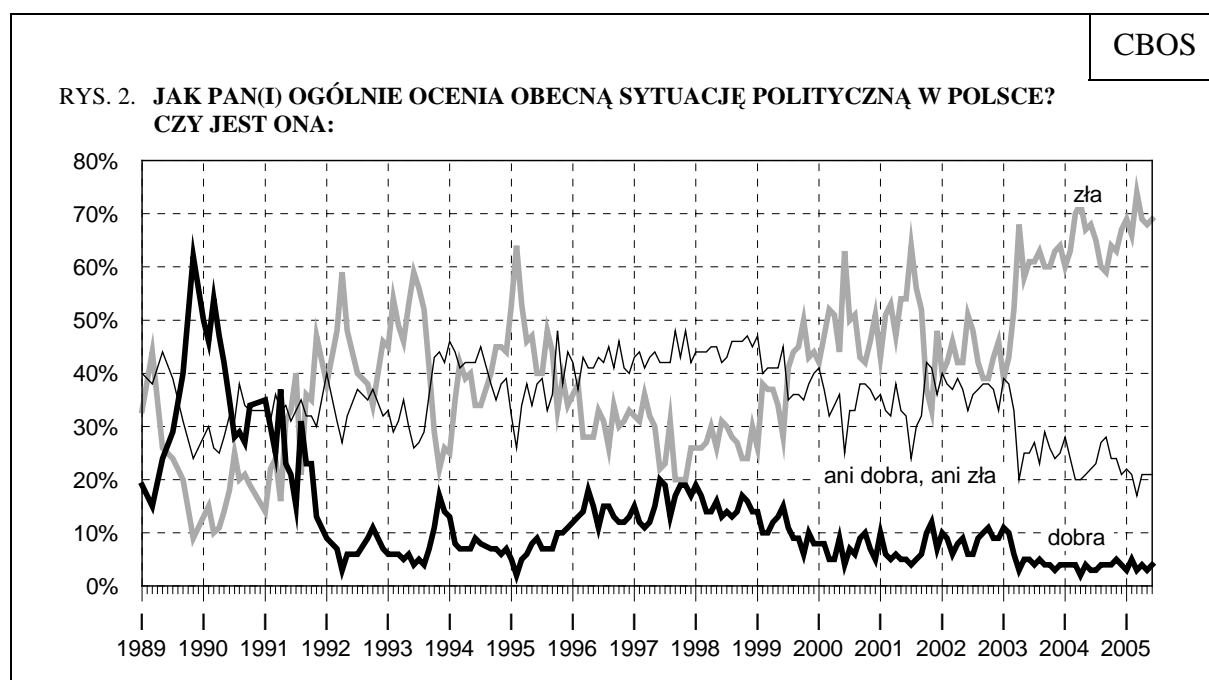
Tabela 2

Potencjalne elektoraty*	Czy, ogólnie rzecz biorąc, sytuacja w naszym kraju zmierza w dobrym czy też w złym kierunku?		
	W dobrym	W złym	Trudno powiedzieć
	w procentach		
PO	41	48	11
PiS	27	66	7
SLD, UP i SdPI	24	63	13
PSL**	23	46	31
LPR	20	72	8
Samoobrona	20	66	14
Niezdecydowani, na kogo głosować	29	55	16
Niezamierzający głosować lub niezdecydowani w tej sprawie	16	72	12

\* Wyodrębnione na podstawie deklaracji głosowania w tegorocznych wyborach parlamentarnych. Wyborców SLD, UP i SdPI potraktowano łącznie z powodu zbyt małych ich liczebności w badanej próbie

\*\* Dane należy traktować z ostrożnością ze względu na niewielką liczebność potencjalnych wyborców tej partii w badanej próbie

Nie zmieniły się oceny **sytuacji politycznej** w Polsce. Nadal ponad dwie trzecie ankietowanych uznaje ją za złą (69%), co piąty (21%) określa jako przeciętną, a tylko 4% ocenia ją pozytywnie.



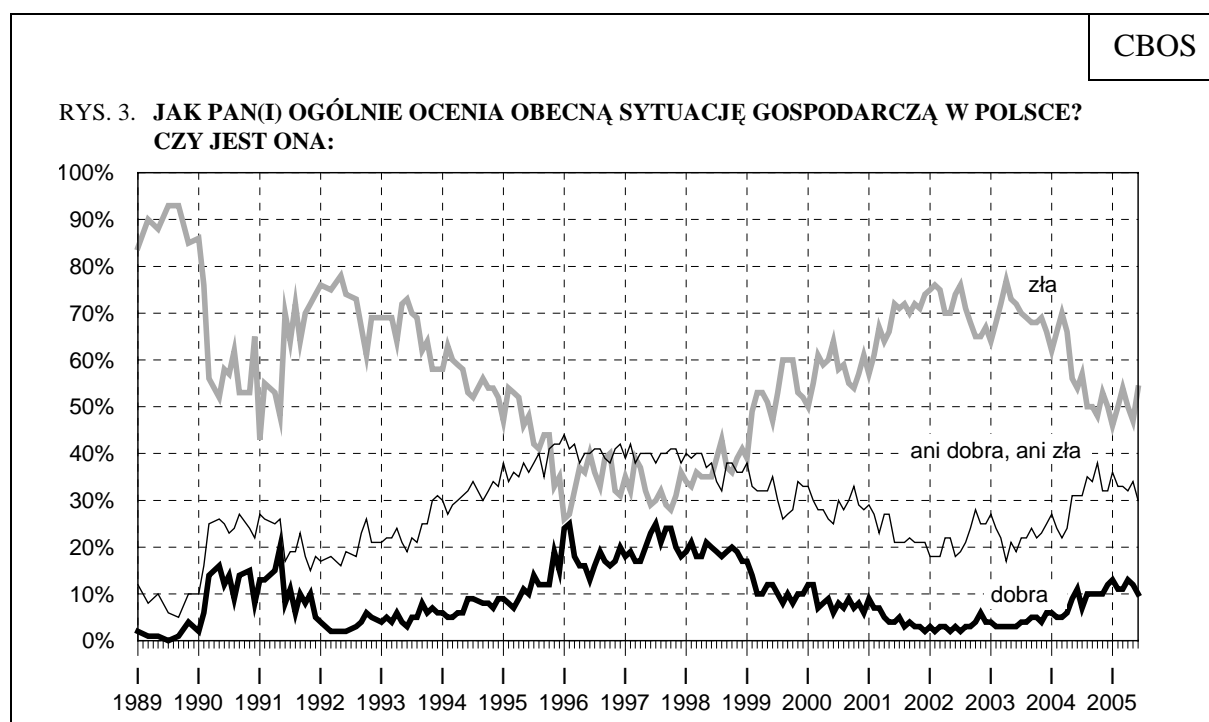
Pominięto „trudno powiedzieć”

Tabela 3

Jak Pan(i) ogólnie ocenia obecną <b>sytuację polityczną</b> w Polsce? Czy jest ona:	Wskazania respondentów według terminów badań												
	VI	VII	VIII	IX	X	XI	XII	I	II	III	IV	V	VI
	2004						2005						
	w procentach												
- dobra	3	3	4	4	4	5	4	3	5	3	4	3	4
- ani dobra, ani zła	22	23	27	28	24	24	21	22	21	17	21	21	21
- zła	68	65	60	59	64	63	67	68	66	74	69	68	69
Trudno powiedzieć	7	9	9	9	8	8	8	6	8	6	6	8	6

Negatywne oceny sytuacji politycznej dominują we wszystkich kategoriach społeczno-demograficznych. Szczególnie częste są one wśród przedstawicieli kadry kierowniczej i inteligencji oraz pracowników umysłowych niższego szczebla. Krytycyzm jest niemal równie częsty wśród uczniów i studentów, bezrobotnych i rolników. Negatywnym ocenom w tej sprawie sprzyja średni i wyższy poziom wykształcenia badanych, z czym na ogół wiąże się większe zainteresowanie sprawami politycznymi (zob. tabele aneksowe).

Opinie o **sytuacji gospodarczej** są znacznie gorsze niż przed miesiącem. O 7 punktów (do 54%) wzrosła liczba badanych negatywnie oceniających stan gospodarki. Mniej niż jedna trzecia ankieterowanych (30%, spadek o 4 punkty) określa sytuację ekonomiczną jako przeciętną, a tylko co dziesiąty (10%, spadek o 2 punkty) wystawia oceny pozytywne.



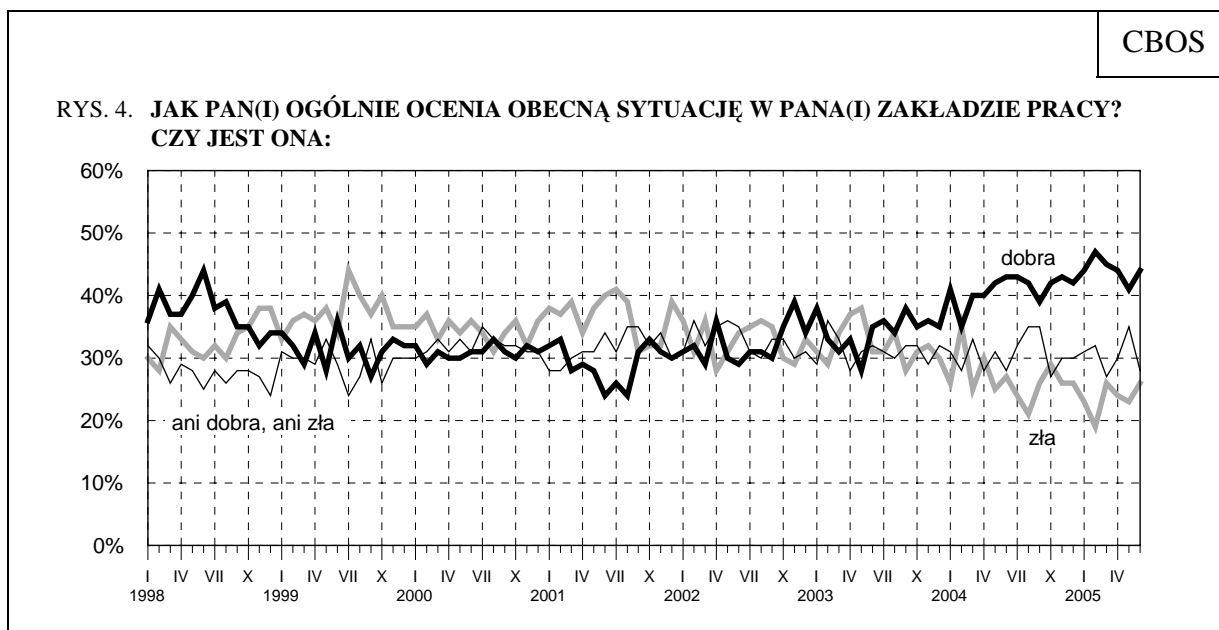
Pominięto „trudno powiedzieć”

Tabela 4

Jak Pan(i) ogólnie ocenia obecną <b>sytuację gospodarczą</b> w Polsce? Czy jest ona:	Wskazania respondentów według terminów badań													
	VI	VII	VIII	IX	X	XI	XII	I	II	III	IV	V	VI	
	2004							2005						
	w procentach													
- dobra	11	7	10	10	10	10	12	13	11	11	13	12	10	
- ani dobra, ani zła	31	31	35	34	38	32	32	36	33	31	32	34	30	
- zła	54	57	50	50	48	53	50	46	50	54	50	47	54	
Trudno powiedzieć	5	5	5	6	4	5	6	5	6	4	5	7	6	

Im niższe wykształcenie respondentów, a także im gorsza sytuacja materialna, tym częstsze negatywne opinie o sytuacji gospodarczej. Natomiast im lepiej są wykształceni i sytuowani, tym częściej określają stan gospodarki jako dobry lub przeciętny. Pozytywnym oraz średnim ocenom sprzyjają też lewicowe poglądy polityczne (prawicowe i centrowe częściej związane są z ocenami negatywnymi). Dobre oceny notujemy najczęściej wśród przedstawicieli kadry kierowniczej i inteligencji oraz w grupie pracujących na własny rachunek poza rolnictwem. Najbardziej krytyczni w tej sprawie są bezrobotni i emeryci oraz robotnicy wykwalifikowani i rolnicy (zob. tabele aneksowe).

W porównaniu z majem znacznie zmalał odsetek zatrudnionych oceniających **sytuację w swoich zakładach pracy** jako średnią (o 7 punktów, do 28%). Przybyło pracujących, którzy źle oceniają kondycję swoich zakładów (o 3 punkty, do 26%), ale o tyle samo wzrosła liczba określających ją jako dobrą (do 44%).



Pominięto „trudno powiedzieć”



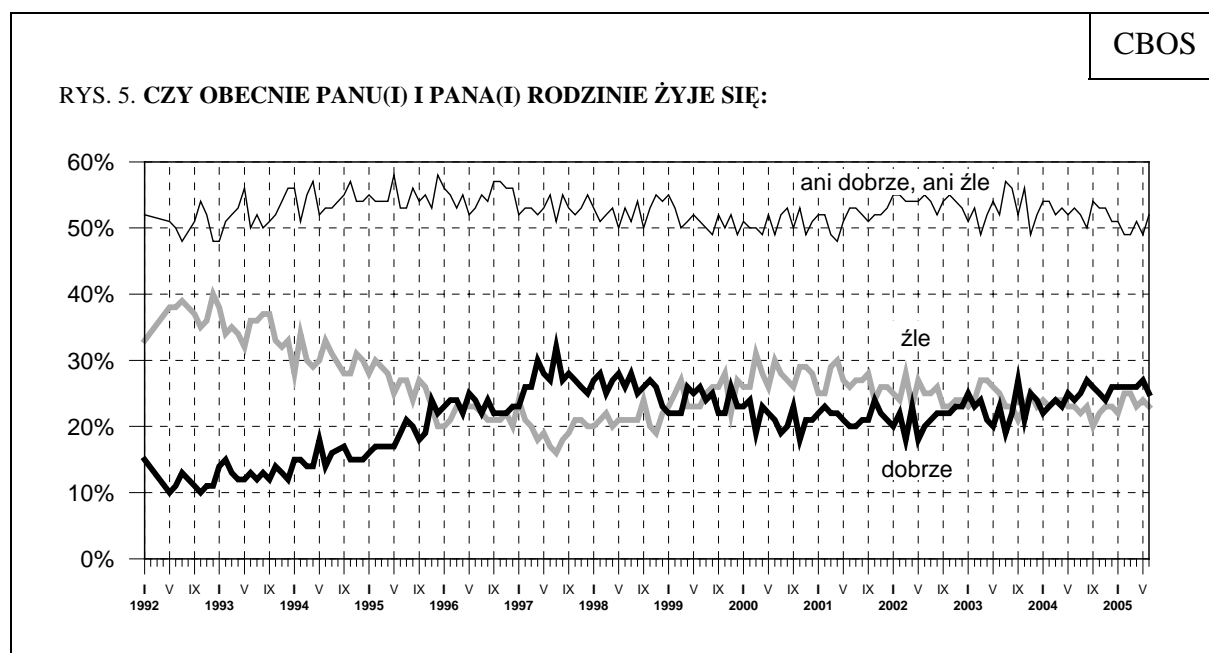
Tabela 5

Jak Pan(i) ogólnie ocenia obecną sytuację w Pana(i) zakładzie pracy? Czy jest ona:	Wskazania respondentów według terminów badań												
	VI	VII	VIII	IX	X	XI	XII	I	II	III	IV	V	VI
	2004							2005					
	w procentach												
<b>Respondenci aktywni zawodowo (ogółem)</b>													
N=	432	406	420	444	452	454	443	493	486	462	487	470	467
- dobra	43	43	42	39	42	43	42	44	47	45	44	41	44
- ani dobra, ani zła	28	32	35	35	27	30	30	31	32	27	30	35	28
- zła	27	24	21	26	29	26	26	23	19	26	24	23	26
Trudno powiedzieć	2	1	2	0	2	1	1	2	2	3	2	1	2
<b>Pracownicy instytucji państwowych i publicznych</b>													
- dobra	54	48	49	48	46	48	46	50	51	48	54	45	54
- ani dobra, ani zła	21	26	36	30	22	31	30	28	29	22	26	37	21
- zła	24	25	14	22	30	19	22	22	16	27	18	18	22
Trudno powiedzieć	2	1	1	0	1	1	1	1	3	3	2	0	3
<b>Pracujący w spółkach o własności prywatnej i państwowej</b>													
- dobra	39	53	34	38	42	46	42	50	55	60	49	43	46
- ani dobra, ani zła	40	28	47	41	31	29	31	37	29	23	29	32	31
- zła	19	19	17	21	27	24	26	11	15	17	23	23	23
Trudno powiedzieć	2	0	1	0	0	2	1	2	1	0	0	2	0
<b>Pracujący w sektorze prywatnym poza rolnictwem</b>													
- dobra	46	47	48	41	46	48	48	49	53	48	41	46	43
- ani dobra, ani zła	28	38	31	34	31	30	30	31	29	28	33	34	31
- zła	24	15	18	25	22	21	21	19	16	23	22	17	24
Trudno powiedzieć	2	0	2	0	2	1	1	1	2	2	4	2	2
<b>Pracujący w indywidualnych gospodarstwach rolnych</b>													
- dobra	13	7	13	9	14	12	11	13	13	17	28	12	21
- ani dobra, ani zła	28	40	33	43	25	29	31	35	49	43	33	36	32
- zła	59	51	54	46	58	58	58	50	37	33	39	50	43
Trudno powiedzieć	0	2	0	2	2	0	0	1	0	6	0	2	4

Prawie nie zmieniły się opinie Polaków o tym, **jak obecnie żyje się im i ich rodzinom**. Nieznacznie mniej respondentów niż w maju (25%, spadek o 2 punkty) pozytywnie ocenia poziom swego życia. Ponad połowa badanych (52%, wzrost o 3 punkty) uważa, że żyje im się przeciętnie (ani dobrze, ani źle), a prawie co czwarty (23%, spadek o 1 punkt) wyraża niezadowolenie.

Tabela 6

Czy obecnie Panu(i) i Pana(i) rodzinie żyje się:	Wskazania respondentów według terminów badań												
	VI	VII	VIII	IX	X	XI	XII	I	II	III	IV	V	VI
	2004						2005						
	w procentach												
- dobrze	24	25	27	26	25	24	26	26	26	26	26	27	25
- ani dobrze, ani źle	53	52	50	54	53	53	51	51	49	49	51	49	52
- źle	23	22	23	20	22	23	23	22	25	25	23	24	23
Trudno powiedzieć	0	0	0	0	0	1	0	0	0	0	0	0	0



Pominięto „trudno powiedzieć”

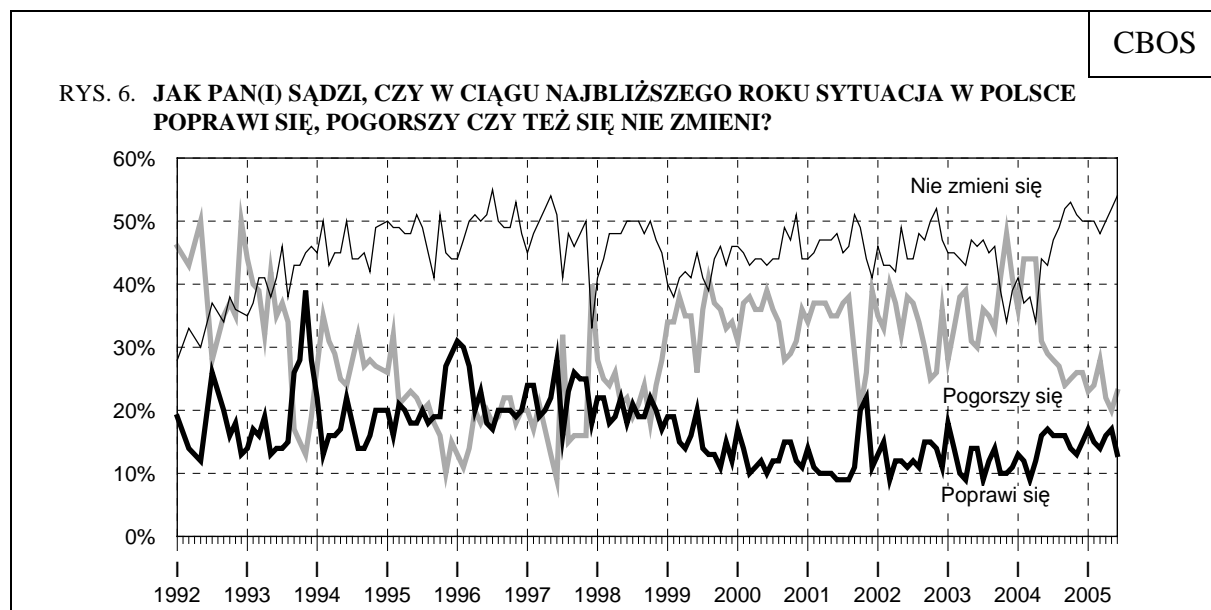
Na opinie w tej sprawie wyraźnie wpływa poziom wykształcenia i sytuacja materialna ankietowanych. Oceny negatywne są najczęstsze wśród osób z wykształceniem podstawowym, o niskich dochodach i źle oceniających własne warunki materialne. Do grup niezadowolonych należą przede wszystkim bezrobotni i renciści, a następnie rolnicy i gospodynie domowe. Natomiast zadowolenie najczęściej wyrażają przedstawiciele kadry kierowniczej i inteligencji oraz pracujący na własny rachunek poza rolnictwem, osoby o najwyższych dochodach, żyjące w dobrych warunkach materialnych, a także ludzie młodzi, uczniowie i studenci (zob. tabele aneksowe).

## PRZEWIDYWANIA

Przewidywania dotyczące rozwoju **ogólnej sytuacji** w kraju w ciągu najbliższego roku są gorsze niż przed miesiącem: wzrosła liczba badanych (o 3 punkty, do 23%) sądzących, że sytuacja w Polsce się pogorszy, zmalała zaś (o 4 punkty, do 13%) liczących na jej poprawę. Nieco większa jest obecnie grupa ankietowanych nieoczekujących zmian (54%, wzrost o 2 punkty).

Tabela 7

Jak Pan(i) sądzi, czy w ciągu najbliższego roku <b>sytuacja w Polsce</b> poprawi się, pogorszy czy też się nie zmieni?	Wskazania respondentów według terminów badań													
	VI	VII	VIII	IX	X	XI	XII	I	II	III	IV	V	VI	
	2004							2005						
	w procentach													
Poprawi się	17	16	16	16	14	13	15	17	15	14	16	17	13	
Nie zmieni się	43	47	49	52	53	51	50	50	50	48	50	52	54	
Pogorszy się	29	28	27	24	25	26	26	23	24	28	22	20	23	
Trudno powiedzieć	10	9	8	8	8	10	9	10	10	10	12	11	10	



Pominięto „trudno powiedzieć”

W elektoratach wszystkich partii dominuje przekonanie, że w najbliższym roku sytuacja w kraju się nie zmieni. Optymistów jest najwięcej wśród zwolenników PiS i PO, spodziewających się przejęcia władzy. Przeważają oni nad pesymistami także wśród sympatyków LPR. Natomiast zwolennicy partii lewicowych - wcześniej nastawieni bardziej optymistycznie - oraz Samoobrony częściej obawiają się pogorszenia tej sytuacji niż poprawy.

Tabela 8

Potencjalne elektoraty*	Jak Pan(i) sądzi, czy w ciągu najbliższego roku sytuacja w Polsce poprawi się, pogorszy czy też się nie zmieni?			
	Poprawi się	Nie zmieni się	Pogorszy się	Trudno powiedzieć
	w procentach			
SLD, UP i SdPI	12	59	27	2
Samoobrona	13	46	29	12
PSL**	13	55	29	4
LPR	19	56	15	10
PiS	24	49	20	7
PO	25	61	11	3
Niezdecydowani, na kogo głosować	10	57	19	14
Niezamierzający głosować lub niezdecydowani w tej sprawie	10	53	27	10

\* Wyodrębnione na podstawie deklaracji głosowania w tegorocznych wyborach parlamentarnych. Wyborców SLD, UP i SdPI potraktowano łącznie z powodu zbyt małych ich liczebności w badanej próbie

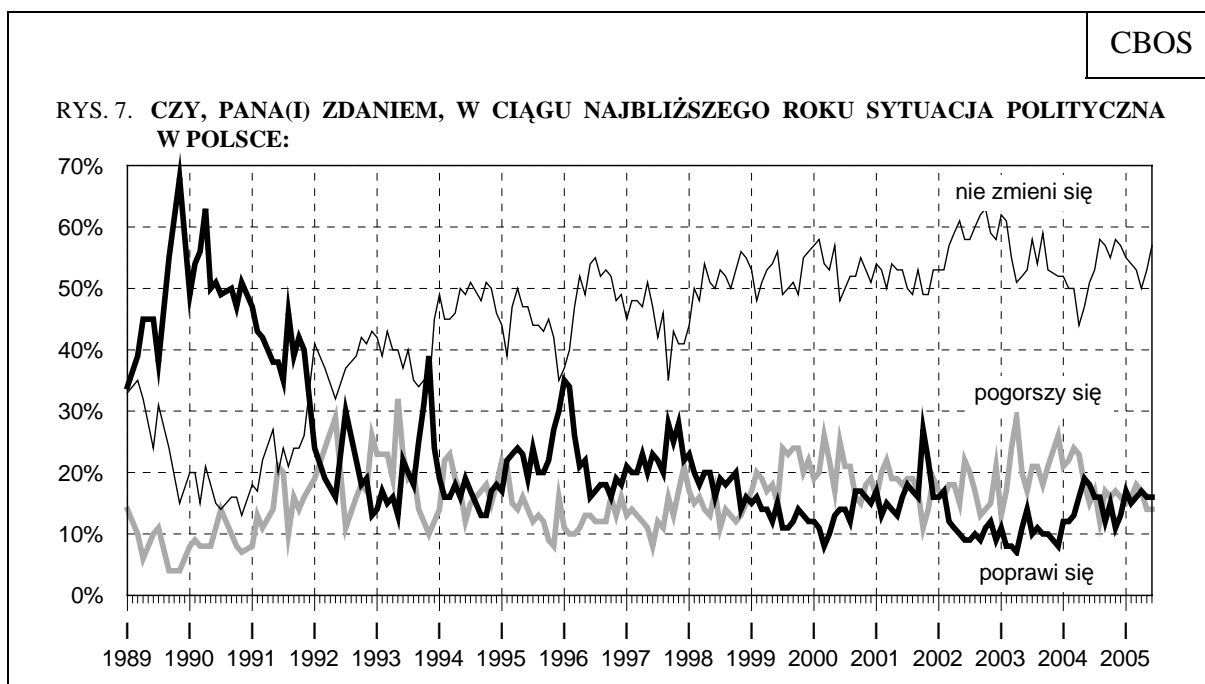
\*\* Dane należy traktować z ostrożnością ze względu na niewielką liczebność potencjalnych wyborców tej partii w badanej próbie

We wszystkich kategoriach badanych dominują opinie, że w ciągu najbliższego roku w ogólnej sytuacji Polski nic się nie zmieni, na ogół też więcej jest pesymistów niż optymistów. Tylko wśród osób z wyższym wykształceniem, przedstawicieli kadry kierowniczej i inteligencji oraz wśród uczniów i studentów przeważają optymiści. Optymizm jest najczęściej powiązany z dobrą sytuacją materialną ankietowanych, natomiast im gorsze oceny warunków materialnych własnego gospodarstwa domowego, tym więcej przewidywać pesymistycznych. Najwięcej pesymistów jest wśród rencistów (zob. tabele aneksowe).

Niewiele zmieniły się przewidywania dotyczące **sytuacji politycznej** w Polsce. Takie same jak w maju są odsetki Polaków spodziewających się poprawy tej sytuacji w najbliższym roku (16%) lub jej pogorszenia (14%). Nieco przybyło natomiast osób sądzących, że życie polityczne kraju pozostanie bez zmian (o 4 punkty, do 57%).

Tabela 9

Czy, Pana(i) zdaniem, w ciągu najbliższego roku <b>sytuacja polityczna</b> w Polsce:	Wskazania respondentów według terminów badań													
	VI	VII	VIII	IX	X	XI	XII	I	II	III	IV	V	VI	
	2004							2005						
	w procentach													
- poprawi się	18	16	16	12	15	11	13	17	15	16	17	16	16	
- nie zmieni się	51	53	58	57	55	58	57	55	54	53	50	53	57	
- pogorszy się	15	17	12	17	16	17	16	15	16	18	17	14	14	
Trudno powiedzieć	15	14	14	14	14	14	14	13	15	13	16	17	13	

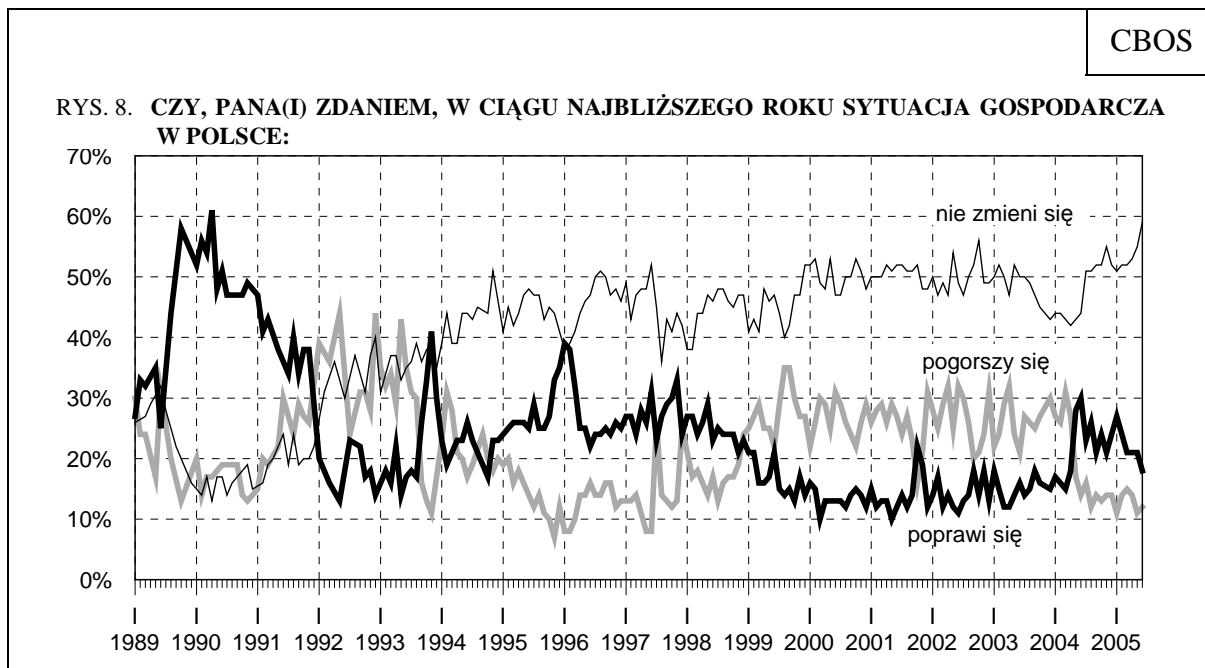


Pominięto „trudno powiedzieć”

Nieznacznie gorsze są przewidywania dotyczące **sytuacji gospodarczej**: odnotowaliśmy spadek odsetka osób oczekujących poprawy (o 3 punkty, do 18%), ale liczba spodziewających się pogorszenia jest prawie taka sama jak w maju (12%, wzrost o 1 punkt). Częstsze niż przed miesiącem jest przekonanie, że nic się w tej dziedzinie nie zmieni (59% wskazań, wzrost o 4 punkty).

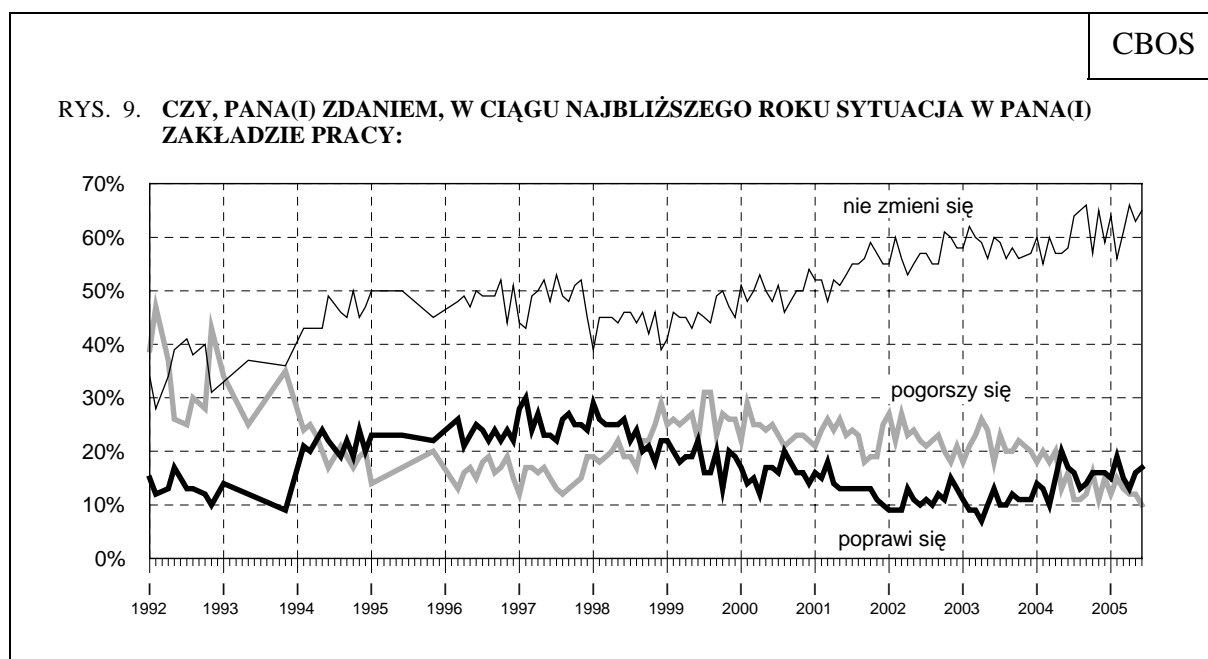
Tabela 10

Czy, Pana(i) zdaniem, w ciągu najbliższego roku <b>sytuacja gospodarcza</b> w Polsce:	Wskazania respondentów według terminów badań												
	VI	VII	VIII	IX	X	XI	XII	I	II	III	IV	V	VI
	2004						2005						
	w procentach												
- poprawi się	30	23	26	21	24	21	24	27	24	21	21	21	18
- nie zmieni się	44	51	51	52	52	55	52	51	52	52	53	55	59
- pogorszy się	14	16	12	14	13	14	14	11	14	15	14	11	12
Trudno powiedzieć	12	10	11	12	11	10	10	11	10	12	12	13	11



Pominięto „trudno powiedzieć”

Przewidywania dotyczące sytuacji w **zakładach pracy** są minimalnie bardziej optymistyczne niż w maju. Nieznacznie wzrósł odsetek pracujących oczekujących poprawy (o 1 punkt, do 17%), spadła zaś (o 2 punkty, do 10%) liczba przewidujących pogorszenie. Niemal dwie trzecie zatrudnionych (65%, wzrost o 2 punkty) nie spodziewa się żadnych zmian.



Pominięto „trudno powiedzieć”

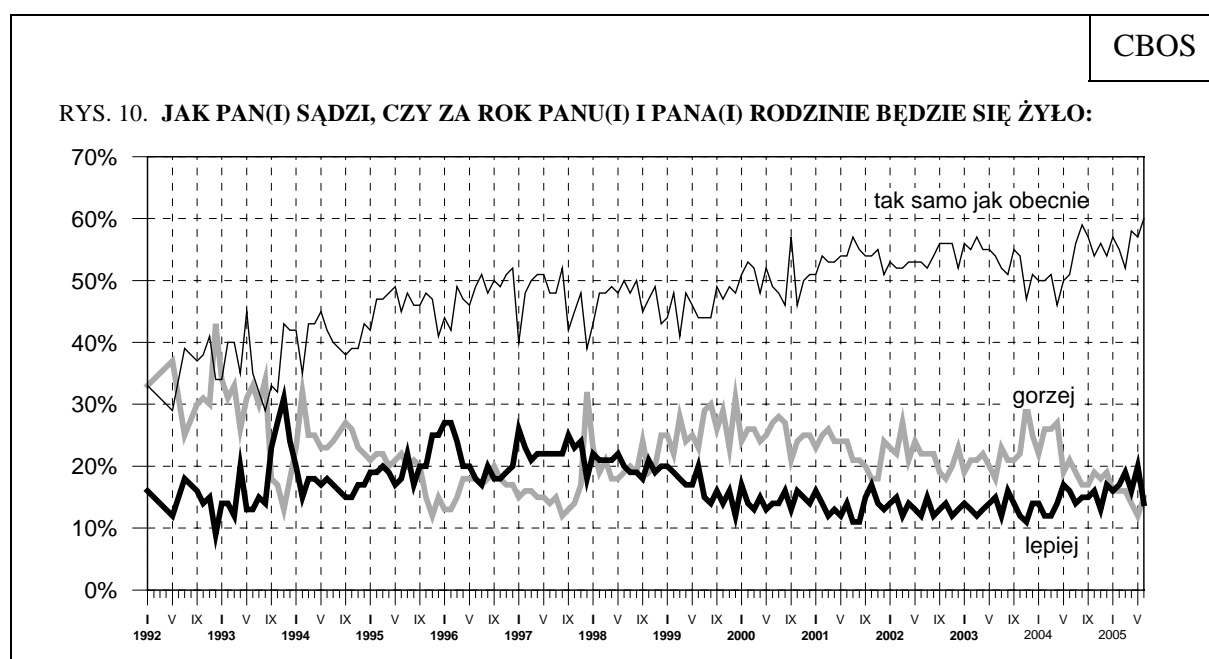
Tabela 11

Czy, Pana(i) zdaniem, w ciągu najbliższego roku <b>sytuacja w Pana(i) zakładzie pracy:</b>	Wskazania respondentów według terminów badań												
	VI	VII	VIII	IX	X	XI	XII	I	II	III	IV	V	VI
	2004						2005						
	w procentach												
<b>Respondenci aktywni zawodowo (ogółem)</b>													
N=	433	408	421	444	458	457	446	492	488	463	498	461	473
- poprawi się	17	16	13	14	16	16	16	15	19	15	13	16	17
- pozostanie bez zmian	58	64	65	66	57	65	59	64	56	61	66	63	65
- pogorszy się	16	11	11	12	16	11	15	12	15	13	12	12	10
Trudno powiedzieć	9	9	11	8	11	8	10	9	10	12	9	9	9
<b>Pracownicy instytucji państwowych i publicznych</b>													
- poprawi się	7	11	9	8	13	14	17	10	9	12	8	11	13
- pozostanie bez zmian	65	70	64	73	64	70	63	72	64	61	71	65	64
- pogorszy się	20	11	14	15	18	12	13	10	16	14	16	15	14
Trudno powiedzieć	8	9	13	5	6	5	7	8	10	13	4	8	8
<b>Pracujący w spółkach o własności prywatnej i państwowej</b>													
- poprawi się	17	19	8	19	14	5	16	18	23	23	20	17	15
- pozostanie bez zmian	63	66	68	64	53	68	52	62	54	57	59	56	67
- pogorszy się	15	9	14	11	27	18	17	7	17	11	12	14	10
Trudno powiedzieć	5	6	10	6	6	9	14	13	6	9	9	13	8
<b>Pracujący w sektorze prywatnym poza rolnictwem</b>													
- poprawi się	23	19	17	15	22	22	15	17	23	15	13	21	22
- pozostanie bez zmian	56	67	64	63	56	65	59	64	52	63	65	64	63
- pogorszy się	11	8	7	10	9	6	16	12	13	11	11	6	6
Trudno powiedzieć	10	5	12	12	13	7	10	7	11	11	11	9	10
<b>Pracujący w indywidualnych gospodarstwach rolnych</b>													
- poprawi się	22	21	18	15	10	12	13	13	26	16	18	13	11
- pozostanie bez zmian	38	40	64	68	54	49	61	58	53	67	63	63	70
- pogorszy się	23	21	14	8	24	20	14	23	8	5	9	17	13
Trudno powiedzieć	17	17	4	9	12	19	12	7	13	12	10	8	6

Wyraźnie bardziej pesymistyczne są jednak przewidywania dotyczące **ogólnych warunków życia** ankietowanych i ich rodzin. Zmalała liczba badanych (o 6 punktów, do 14%) spodziewających się, że za rok będzie im się lepiej żyło, wzrosła zaś obawiających się pogorszenia (o 3 punkty, do 15%). Więcej też osób nie przewiduje żadnych zmian w tym względzie (wzrost o 3 punkty, do 60%).

Tabela 12

Jak Pan(i) sądzi, czy za rok Panu(i) i Pana(i) rodzinie będzie się żyło:	Wskazania respondentów według terminów badań												
	VI	VII	VIII	IX	X	XI	XII	I	II	III	IV	V	VI
	2004						2005						
	w procentach												
- lepiej	16	14	15	15	16	13	17	16	17	19	16	20	14
- tak samo	51	56	59	57	54	56	54	57	55	52	58	57	60
- gorzej	21	19	17	17	19	18	19	15	16	16	14	12	15
Trudno powiedzieć	13	11	9	11	11	13	11	11	12	13	12	11	11



Pominięto „trudno powiedzieć”

Ankietowani znajdujący się w dobrej sytuacji materialnej częściej niż pozostali patrzą w przyszłość z optymizmem, spodziewając się, że za rok będzie im się żyło lepiej. Optymizm jest też tym częstszy, im wyższy poziom wykształcenia badanych. Spośród grup społeczno-zawodowych poprawy oczekują najczęściej pracujący na własny rachunek poza rolnictwem oraz przedstawiciele kadry kierowniczej i inteligencji. Optymistami częściej są osoby młode, uczniowie i studenci oraz mieszkańcy dużych miast. Natomiast zła sytuacja materialna, a także niskie wykształcenie sprzyjają pesymizmowi. Tego, że będzie się żyło gorzej niż obecnie, najczęściej obawiają się bezrobotni i robotnicy niewykwalifikowani.





Wydaje się, że na nastrojach społecznych odbiły się przede wszystkim poprzedzające sondaż doniesienia o napięciach, niepokojach i obawach w Europie. Były one związane głównie z wynikami referendum konstytucyjnych we Francji i Holandii oraz sporami wokół budżetu Unii Europejskiej. Pojawiały się też różne konflikty i napięcia polityczne w kraju, a także nowe afery, związane zwłaszcza z zawartością teczek SB. Zapowiedziano też podwyżkę cen oleju opałowego, która byłaby dotkliwa dla kieszeni wielu obywateli. W opiniach Polaków nie znalazły więc odbicia skutki poprawy sytuacji gospodarczej, zmniejszanie się bezrobocia czy korzyści wynikające z członkostwa w Unii Europejskiej.

Opracował

Włodzimierz DERCZYŃSKI

## A N E K S

Tabela 1. Czy, ogólnie rzecz biorąc, sytuacja w naszym kraju zmierza w dobrym czy też w złym kierunku?

(%)

	W dobrym	W złym	Trudno powiedzieć	Liczba osób
Ogółem	23	65	12	1037
Płeć				
Mężczyźni	27	62	10	495
Kobiety	18	68	14	542
Wiek				
18-24 lat	39	54	7	151
25-34	28	63	10	187
35-44	23	64	13	169
45-54	17	69	14	215
55-64	17	72	11	127
65 lat i więcej	16	69	16	188
Miejsce zamieszkania				
Wieś	23	63	15	391
Miasto do 20 tys.	22	65	13	128
20-100 tys.	21	66	13	199
101-500 tys.	21	73	6	199
501 tys.i więcej mieszk.	30	58	12	119
Wykształcenie				
Podstawowe	16	69	15	302
Zasadnicze zawodowe	20	72	8	265
Średnie	27	60	13	359
Wyższe	35	54	11	111
Grupa społ.-zaw. pracujący				
Kadra kier., inteligencja	35	51	15	70
Prac.umysł.niż.szczebła	25	66	9	81
Pracownicy fiz.- umysł.	32	60	8	97
Robotnicy wykwalifikowani	22	72	6	86
Robotnicy niewykwalifik.	20	65	15	52
Rolnicy	16	64	21	55
Pracujący na własny rach.	40	44	16	27
Bierni zawodowo				
Renciści	15	68	17	113
Emeryci	16	70	14	221
Uczniowie i studenci	38	54	8	59
Bezrobotni	22	68	10	121
Gospodynie domowe i inni	17	74	8	55
Pracuje w:				
inst. państw., publicznej	30	59	12	143
spółce właścicieli				
prywatnych i państwa	28	64	8	69
sekt. pryw. poza rolnict.	26	64	10	200
prywatnym gosp. rolnym	18	65	17	64
Dochody na jedną osobę				
Do 300 zł	20	67	13	145
301-500	19	72	9	196
501-900	18	69	13	260
901-1200	23	68	9	77
Powyżej 1200 zł	41	42	17	51
Ocena własnych war. mater.				
Złe	17	70	13	346
Średnie	18	69	13	443
Dobre	39	51	10	247
Udział w prakt. religijnych				
Kilka razy w tygodniu	18	65	18	93
Raz w tygodniu	22	67	10	520
1-2 razy w miesiącu	25	62	14	155
Kilka razy w roku	27	60	13	168
W ogóle nie uczestniczy	18	69	13	100
Poglądy polityczne				
Lewica	30	61	9	159
Centrum	24	67	10	277
Prawica	25	65	10	264
Trudno powiedzieć	17	66	17	336

Tabela 2. Jak Pan(i) ogólnie ocenia obecną **sytuację polityczną** w Polsce?  
Czy jest ona:

(%)

	dobra	ani dobra, ani zła	zła	Trudno powiedzieć	Liczba osób
Ogółem	4	21	69	6	1037
Płeć					
Mężczyźni	5	21	71	3	495
Kobiety	3	20	68	8	542
Wiek					
18-24 lat	6	25	66	4	151
25-34	3	27	65	4	187
35-44	4	16	78	2	169
45-54	3	19	75	3	215
55-64	4	24	68	4	127
65 lat i więcej	5	16	62	17	188
Miejsce zamieszkania					
Wieś	6	25	63	7	391
Miasto do 20 tys.	1	17	76	6	128
20-100 tys.	5	18	69	8	199
101-500 tys.	2	20	75	3	199
501 tys. i więcej mieszk.	4	19	74	3	119
Wykształcenie					
Podstawowe	4	18	67	12	302
Zasadnicze zawodowe	6	27	63	4	265
Średnie	4	19	74	3	359
Wyższe	3	20	75	2	111
Grupa społ.-zaw. pracujący					
Kadra kier., inteligencja	1	21	76	1	70
Prac. umysł. niż. szczebla	0	16	81	3	81
Pracownicy fiz. - umysł.	6	25	65	5	97
Robotnicy wykwalifikowani	5	27	64	5	86
Robotnicy niewykwalifik.	4	22	68	6	52
Rolnicy	0	29	71	0	55
Pracujący na własny rach.	11	22	67	0	27
Bierni zawodowo					
Renciści	2	20	67	11	113
Emeryci	5	17	67	12	221
Uczniowie i studenci	2	25	74	0	59
Bezrobotni	6	19	72	3	121
Gospodynie domowe i inni	9	20	63	8	55
Pracuje w:					
inst. państw., publicznej	3	17	76	4	143
spółce właścicieli					
prywatnych i państwa	6	29	62	3	69
sekt. pryw. poza rolnict.	3	22	71	3	200
prywatnym gosp. rolnym	0	29	70	1	64
Dochody na jedną osobę					
Do 300 zł	8	24	65	4	145
301-500	4	20	69	6	196
501-900	2	21	70	7	260
901-1200	2	20	71	6	77
Powyżej 1200 zł	5	23	68	4	51
Ocena własnych war. mater.					
Złe	3	16	74	6	346
Średnie	3	23	68	6	443
Dobre	7	23	64	5	247
Udział w prakt. religijnych					
Kilka razy w tygodniu	5	26	56	13	93
Raz w tygodniu	5	22	68	5	520
1-2 razy w miesiącu	2	25	68	5	155
Kilka razy w roku	2	13	81	5	168
W ogóle nie uczestniczy	8	17	69	7	100
Poglądy polityczne					
Lewica	7	23	69	1	159
Centrum	4	22	69	4	277
Prawica	3	19	77	1	264
Trudno powiedzieć	3	20	63	14	336

Tabela 3. Jak Pan(i) ogólnie ocenia obecną **sytuację gospodarczą** w Polsce?  
Czy jest ona:

(%)

	dobra	ani dobra, ani zła	zła	Trudno powiedzieć	Liczba osób
Ogółem	10	30	54	6	1037
Płeć					
Mężczyźni	12	30	54	4	495
Kobiety	9	30	54	8	542
Wiek					
18-24 lat	20	36	40	4	151
25-34	9	38	48	5	187
35-44	9	31	54	5	169
45-54	7	30	60	4	215
55-64	11	22	65	2	127
65 lat i więcej	10	20	55	15	188
Miejsce zamieszkania					
Wieś	9	30	53	8	391
Miasto do 20 tys.	7	35	53	4	128
20-100 tys.	13	27	53	7	199
101-500 tys.	12	25	59	4	199
501 tys. i więcej mieszk.	13	37	48	2	119
Wykształcenie					
Podstawowe	6	22	61	11	302
Zasadnicze zawodowe	11	31	52	7	265
Średnie	12	33	53	2	359
Wyższe	17	38	40	4	111
Grupa społ.-zaw. pracujący					
Kadra kier., inteligencja	17	40	38	5	70
Prac. umysł. niż. szczebla	9	37	51	3	81
Pracownicy fiz.- umysł.	12	37	50	1	97
Robotnicy wykwalifikowani	11	26	59	3	86
Robotnicy niewykwalifik.	2	44	48	6	52
Rolnicy	4	37	59	0	55
Pracujący na własny rach.	15	40	45	0	27
Bierni zawodowo					
Renciści	10	25	53	12	113
Emeryci	10	20	60	10	221
Uczniowie i studenci	24	34	40	2	59
Bezrobotni	8	23	62	7	121
Gospodynie domowe i inni	4	36	52	7	55
Pracuje w:					
inst. państw., publicznej	15	33	48	3	143
spółce właścicieli					
prywatnych i państwa	12	37	48	3	69
sekt. pryw. poza rolnict.	8	38	52	2	200
prywatnym gosp. rolnym	8	33	54	5	64
Dochody na jedną osobę					
Do 300 zł	6	34	55	5	145
301-500	8	29	58	5	196
501-900	13	27	55	5	260
901-1200	13	31	51	6	77
Powyżej 1200 zł	27	36	31	7	51
Ocena własnych war. mater.					
Złe	5	25	63	6	346
Średnie	7	30	57	7	443
Dobre	24	37	35	4	247
Udział w prakt. religijnych					
Kilka razy w tygodniu	9	27	52	11	93
Raz w tygodniu	10	31	55	5	520
1-2 razy w miesiącu	10	33	49	8	155
Kilka razy w roku	14	25	56	6	168
W ogóle nie uczestniczy	12	29	53	6	100
Poglądy polityczne					
Lewica	15	40	44	2	159
Centrum	12	32	52	3	277
Prawica	12	27	59	2	264
Trudno powiedzieć	6	26	55	13	336

Tabela 4. Czy obecnie **Panu(i) i Pana(i) rodzinie żyje się:**

(%)

	dobrze	ani dobrze, ani źle	źle	Trudno powiedzieć	Liczba osób
Ogółem	25	52	23	0	1037
Płeć					
Mężczyźni	25	55	20	0	495
Kobiety	24	50	25	0	542
Wiek					
18-24 lat	47	44	9	0	151
25-34	35	52	14	0	187
35-44	23	48	28	1	169
45-54	15	54	30	1	215
55-64	12	58	30	0	127
65 lat i więcej	16	57	27	0	188
Miejsce zamieszkania					
Wieś	20	54	25	1	391
Miasto do 20 tys.	26	49	26	0	128
20-100 tys.	27	51	22	0	199
101-500 tys.	27	52	21	0	199
501 tys.i więcej mieszk.	29	51	21	0	119
Wykształcenie					
Podstawowe	12	50	37	0	302
Zasadnicze zawodowe	20	56	24	0	265
Średnie	32	53	15	0	359
Wyższe	45	47	8	0	111
Grupa społ.-zaw. pracujący					
Kadra kier.,inteligencja	53	43	4	0	70
Prac.umysł.niż.szczebła	36	51	13	1	81
Pracownicy fiz.- umysł.	35	53	12	0	97
Robotnicy wykwalifikowani	24	60	16	0	86
Robotnicy niewykwalifik.	21	54	26	0	52
Rolnicy	18	50	32	0	55
Pracujący na własny rach.	46	46	9	0	27
Bierni zawodowo					
Renciści	11	48	40	1	113
Emeryci	14	62	24	0	221
Uczniowie i studenci	55	38	7	0	59
Bezrobotni	8	51	41	0	121
Gospodynie domowe i inni	28	43	30	0	55
Pracuje w:					
inst. państw., publicznej	41	48	10	1	143
spółce właścicieli					
prywatnych i państwa	35	55	10	0	69
sekt. pryw. poza rolnict.	30	55	16	0	200
prywatnym gosp. rolnym	15	57	28	0	64
Dochody na jedną osobę					
Do 300 zł	10	42	47	0	145
301-500	15	57	27	1	196
501-900	22	56	22	0	260
901-1200	36	56	8	0	77
Powyżej 1200 zł	61	34	4	0	51
Ocena własnych war. mater.					
Złe	6	37	57	0	346
Średnie	12	80	8	0	443
Dobre	74	24	2	0	247
Udział w prakt. religijnych					
Kilka razy w tygodniu	25	36	37	1	93
Raz w tygodniu	23	56	20	0	520
1-2 razy w miesiącu	20	57	22	1	155
Kilka razy w roku	32	48	20	0	168
W ogóle nie uczestniczy	24	45	32	0	100
Poglądy polityczne					
Lewica	30	46	24	0	159
Centrum	24	53	22	0	277
Prawica	26	55	19	0	264
Trudno powiedzieć	21	52	27	0	336

Tabela 5. Jak Pan(i) sądzi, czy w ciągu najbliższego roku sytuacja w Polsce poprawi się, pogorszy czy też się nie zmieni?

(%)

	Poprawi się	Nie zmieni się	Pogorszy się	Trudno powiedzieć	Liczba osób
Ogółem	13	54	23	10	1037
Płeć					
Mężczyźni	15	53	23	10	495
Kobiety	12	54	24	10	542
Wiek					
18-24 lat	18	57	20	5	151
25-34	17	60	18	4	187
35-44	10	64	20	6	169
45-54	11	53	27	9	215
55-64	11	45	32	12	127
65 lat i więcej	12	42	25	21	188
Miejsce zamieszkania					
Wieś	12	50	24	14	391
Miasto do 20 tys.	13	56	23	8	128
20-100 tys.	14	60	21	5	199
101-500 tys.	10	58	23	9	199
501 tys. i więcej mieszk.	21	45	26	8	119
Wykształcenie					
Podstawowe	10	49	25	16	302
Zasadnicze zawodowe	13	53	25	9	265
Średnie	12	57	25	6	359
Wyższe	24	58	11	7	111
Grupa społ.-zaw. pracujący					
Kadra kier., inteligencja	26	54	12	8	70
Prac. umysł. niż. szczebla	10	59	25	6	81
Pracownicy fiz.- umysł.	9	70	19	3	97
Robotnicy wykwalifikowani	14	55	24	7	86
Robotnicy niewykwalifik.	9	73	14	4	52
Rolnicy	8	60	25	7	55
Pracujący na własny rach.	11	57	26	6	27
Bierni zawodowo					
Renciści	13	43	31	14	113
Emeryci	12	47	22	19	221
Uczniowie i studenci	25	52	22	1	59
Bezrobotni	15	46	31	7	121
Gospodynie domowe i inni	7	57	23	13	55
Pracuje w:					
inst. państw., publicznej	12	63	18	6	143
spółce właścicieli					
prywatnych i państwa	10	64	18	8	69
sekt. pryw. poza rolnict.	14	60	21	4	200
prywatnym gosp. rolnym	9	61	26	3	64
Dochody na jedną osobę					
Do 300 zł	12	56	22	10	145
301-500	11	59	24	6	196
501-900	11	53	25	11	260
901-1200	16	54	23	7	77
Powyżej 1200 zł	19	55	16	10	51
Ocena własnych war. mater.					
Złe	10	50	31	9	346
Średnie	11	55	22	12	443
Dobre	21	56	16	7	247
Udział w prakt. religijnych					
Kilka razy w tygodniu	12	51	22	15	93
Raz w tygodniu	15	52	24	9	520
1-2 razy w miesiącu	13	62	13	12	155
Kilka razy w roku	9	57	25	9	168
W ogóle nie uczestniczy	13	46	35	5	100
Poglądy polityczne					
Lewica	14	58	23	5	159
Centrum	12	58	22	8	277
Prawica	18	53	20	8	264
Trudno powiedzieć	10	48	28	15	336

Tabela 6. Czy, Pana(i) zdaniem, w ciągu najbliższego roku **sytuacja polityczna** w Polsce:

(%)

	poprawi się	nie zmieni się	pogorszy się	Trudno powiedzieć	Liczba osób
Ogółem	16	57	14	13	1037
Płeć					
Mężczyźni	19	57	13	11	495
Kobiety	13	56	16	15	542
Wiek					
18-24 lat	14	66	12	8	151
25-34	19	64	10	7	187
35-44	19	51	19	11	169
45-54	14	55	15	16	215
55-64	12	60	16	11	127
65 lat i więcej	15	45	15	25	188
Miejsce zamieszkania					
Wieś	15	56	13	16	391
Miasto do 20 tys.	10	56	17	17	128
20-100 tys.	15	59	14	12	199
101-500 tys.	15	57	19	9	199
501 tys.i więcej mieszk.	27	53	9	12	119
Wykształcenie					
Podstawowe	10	55	15	19	302
Zasadnicze zawodowe	18	57	12	13	265
Średnie	13	60	16	11	359
Wyższe	34	47	14	5	111
Grupa społ.-zaw. pracujący					
Kadra kier.,inteligencja	39	37	20	3	70
Prac.umysł.niż.szczebła	13	64	15	9	81
Pracownicy fiz.- umysł.	10	66	12	12	97
Robotnicy wykwalifikowani	14	60	12	15	86
Robotnicy niewykwalifik.	7	73	14	6	52
Rolnicy	18	67	10	4	55
Pracujący na własny rach.	16	63	11	10	27
Bierni zawodowo					
Renciści	13	49	17	21	113
Emeryci	14	51	15	20	221
Uczniowie i studenci	28	54	13	4	59
Bezrobotni	10	57	18	15	121
Gospodynie domowe i inni	19	56	11	15	55
Pracuje w:					
inst. państw., publicznej	22	51	20	7	143
spółce właścicieli					
prywatnych i państwa	12	64	10	14	69
sekt. pryw. poza rolnict.	14	66	11	9	200
prywatnym gosp. rolnym	15	64	13	7	64
Dochody na jedną osobę					
Do 300 zł	12	58	21	9	145
301-500	10	59	16	14	196
501-900	15	58	13	14	260
901-1200	24	52	11	14	77
Powyżej 1200 zł	27	43	14	15	51
Ocena własnych war. mater.					
Złe	13	57	16	14	346
Średnie	14	57	15	14	443
Dobre	22	54	13	11	247
Udział w prakt. religijnych					
Kilka razy w tygodniu	15	57	12	16	93
Raz w tygodniu	18	56	14	13	520
1-2 razy w miesiącu	11	63	11	15	155
Kilka razy w roku	16	53	17	14	168
W ogóle nie uczestniczy	10	56	23	11	100
Poglądy polityczne					
Lewica	16	55	22	7	159
Centrum	11	63	15	11	277
Prawica	28	54	9	10	264
Trudno powiedzieć	9	54	15	21	336

Tabela 7. Czy, Pana(i) zdaniem, w ciągu najbliższego roku **sytuacja gospodarcza** w Polsce:

(%)

	poprawi się	nie zmieni się	pogorszy się	Trudno powiedzieć	Liczba osób
Ogółem	18	59	12	11	1037
Płeć					
Mężczyźni	21	60	10	9	495
Kobiety	15	58	13	14	542
Wiek					
18-24 lat	27	58	7	9	151
25-34	22	62	9	7	187
35-44	18	61	17	5	169
45-54	15	62	11	12	215
55-64	15	62	13	10	127
65 lat i więcej	14	47	14	25	188
Miejsce zamieszkania					
Wieś	16	59	11	14	391
Miasto do 20 tys.	17	58	12	13	128
20-100 tys.	18	61	10	11	199
101-500 tys.	17	56	16	11	199
501 tys. i więcej mieszk.	30	57	7	6	119
Wykształcenie					
Podstawowe	11	55	13	21	302
Zasadnicze zawodowe	21	58	11	10	265
Średnie	19	63	11	7	359
Wyższe	29	56	9	5	111
Grupa społ.-zaw. pracujący					
Kadra kier., inteligencja	39	47	11	4	70
Prac. umysł. niż. szczebla	16	70	10	5	81
Pracownicy fiz. - umysł.	18	62	15	5	97
Robotnicy wykwalifikowani	21	63	7	9	86
Robotnicy niewykwalifik.	19	59	14	7	52
Rolnicy	9	77	10	5	55
Pracujący na własny rach.	27	59	10	3	27
Bierni zawodowo					
Renciści	13	54	14	19	113
Emeryci	13	54	12	21	221
Uczniowie i studenci	34	51	7	8	59
Bezrobotni	14	60	15	11	121
Gospodynie domowe i inni	21	60	8	11	55
Pracuje w:					
inst. państw., publicznej	26	56	15	3	143
spółce właścicieli					
prywatnych i państwa	16	68	8	9	69
sekt. pryw. poza rolnict.	22	62	9	6	200
prywatnym gosp. rolnym	9	75	10	6	64
Dochody na jedną osobę					
Do 300 zł	15	56	19	11	145
301-500	16	63	13	9	196
501-900	19	60	10	12	260
901-1200	23	56	8	12	77
Powyżej 1200 zł	44	43	6	7	51
Ocena własnych war. mater.					
Złe	14	58	14	14	346
Średnie	16	60	12	12	443
Dobre	28	56	8	8	247
Udział w prakt. religijnych					
Kilka razy w tygodniu	18	52	15	15	93
Raz w tygodniu	18	62	10	9	520
1-2 razy w miesiącu	16	63	9	13	155
Kilka razy w roku	23	48	15	14	168
W ogóle nie uczestniczy	15	55	15	14	100
Poglądy polityczne					
Lewica	26	57	12	6	159
Centrum	17	59	16	8	277
Prawica	25	60	8	8	264
Trudno powiedzieć	10	59	11	20	336



Tabela 8. Jak Pan(i) sądzi, czy za rok Panu(i) i Pana(i) rodzinie będzie się żyło:

(%)

	lepiej	tak samo jak obecnie	gorzej	Trudno powiedzieć	Liczba osób
Ogółem	14	60	15	11	1037
Płeć					
Mężczyźni	15	61	15	9	495
Kobiety	13	59	16	12	542
Wiek					
18-24 lat	23	63	6	7	151
25-34	23	56	12	9	187
35-44	14	60	17	9	169
45-54	9	62	18	11	215
55-64	9	61	18	12	127
65 lat i więcej	6	59	18	16	188
Miejsce zamieszkania					
Wieś	12	61	15	13	391
Miasto do 20 tys.	17	60	14	10	128
20-100 tys.	13	66	13	8	199
101-500 tys.	12	58	18	12	199
501 tys. i więcej mieszk.	21	53	17	8	119
Wykształcenie					
Podstawowe	7	61	18	14	302
Zasadnicze zawodowe	16	57	18	10	265
Średnie	16	61	13	10	359
Wyższe	22	64	9	6	111
Grupa społ.-zaw. pracujący					
Kadra kier., inteligencja	23	62	10	5	70
Prac. umysł. niż. szczebla	18	60	12	10	81
Pracownicy fiz. - umysł.	18	60	13	9	97
Robotnicy wykwalifikowani	11	60	15	14	86
Robotnicy niewykwalifik.	10	63	21	6	52
Rolnicy	19	65	11	5	55
Pracujący na własny rach.	25	65	6	3	27
Bierni zawodowo					
Renciści	3	66	18	12	113
Emeryci	8	58	18	16	221
Uczniowie i studenci	20	73	4	3	59
Bezrobotni	15	50	24	11	121
Gospodynie domowe i inni	22	57	10	11	55
Pracuje w:					
inst. państw., publicznej	13	70	10	7	143
spółce właścicieli					
prywatnych i państwa	16	58	20	6	69
sekt. pryw. poza rolnict.	20	56	13	11	200
prywatnym gosp. rolnym	18	64	12	6	64
Dochody na jedną osobę					
Do 300 zł	9	58	19	13	145
301-500	13	64	15	9	196
501-900	14	57	20	9	260
901-1200	11	65	12	12	77
Powyżej 1200 zł	23	58	12	6	51
Ocena własnych war. mater.					
Złe	8	55	25	12	346
Średnie	15	62	12	11	443
Dobre	20	63	7	9	247
Udział w prakt. religijnych					
Kilka razy w tygodniu	11	64	15	10	93
Raz w tygodniu	14	62	13	10	520
1-2 razy w miesiącu	13	63	11	13	155
Kilka razy w roku	17	53	19	10	168
W ogóle nie uczestniczy	10	56	25	10	100
Poglądy polityczne					
Lewica	17	60	17	5	159
Centrum	14	61	17	8	277
Prawica	16	64	12	7	264
Trudno powiedzieć	10	57	15	18	336