



CENTRUM BADANIA OPINII SPOŁECZNEJ

SEKRETARIAT
OŚRODEK INFORMACJI

629 - 35 - 69, 628 - 37 - 04
693 - 46 - 92, 625 - 76 - 23

UL. ŻURAWIA 4A, SKR. PT.24
00 - 503 W A R S Z A W A
TELEFAX 629 - 40 - 89

INTERNET

<http://www.cbos.pl>

E-mail: sekretariat@cbos.pl

BS/107/2005

OPINIE O RYNKU PRACY I POCZUCIE ZAGROŻENIA BEZROBOCIEM W CZERWCU

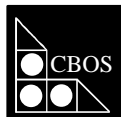
KOMUNIKAT Z BADAŃ

WARSZAWA, CZERWIEC 2005

PRZEDRUK MATERIAŁÓW CBOS W CAŁOŚCI LUB W CZĘŚCI ORAZ WYKORZYSTANIE DANYCH EMPIRYCZNYCH
JEST DOZWOLONE WYŁĄCZNIE Z PODANIEM ŹRÓDŁA



Znak jakości przyznany CBOS przez Organizację Firm Badania Opinii i Rynku
22 października 2004 roku



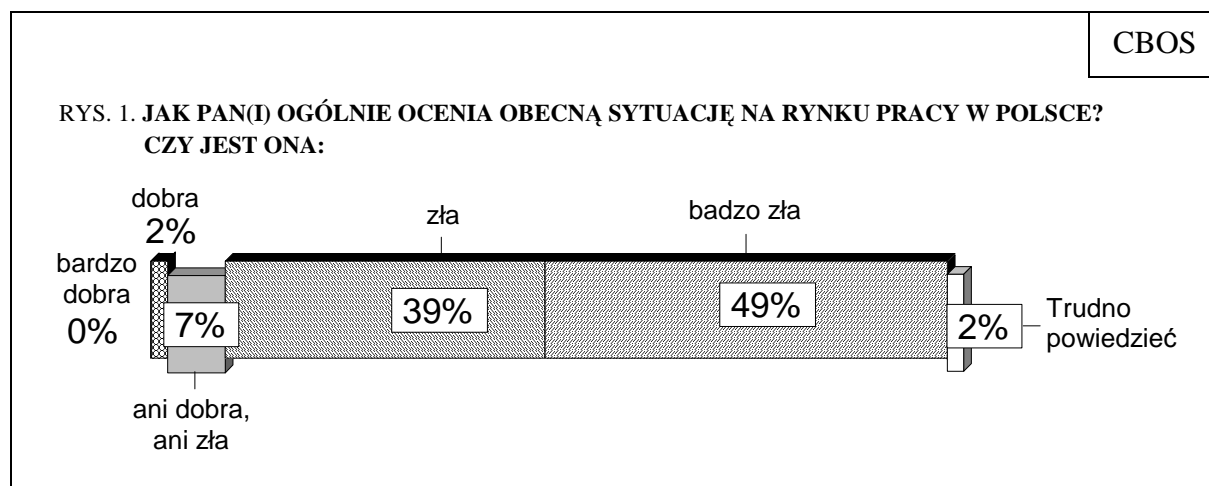
OPINIE O RYNKU PRACY I POCZUCIE ZAGROŻENIA BEZROBOCIEM W CZERWCU

- Chociaż bezrobocie powoli, lecz systematycznie maleje, w czerwcu prawie nie zmieniły się opinie o rynku pracy. Zdecydowana większość ankietowanych (88%) źle ocenia sytuację na rynku pracy w Polsce, w tym 49% określa ją jako bardzo złą. Jedynie nieliczni sądzą, że jest ona przeciętna (7%) bądź dobra (2%).
- Nie zmieniły się też znacząco przewidywania co do poziomu bezrobocia w najbliższym roku. Nadal większość dorosłych Polaków (62%) jest zdania, że sytuacja na krajowym rynku pracy nie ulegnie zmianie. Nieco więcej osób spodziewa się pogorszenia (17%), niż liczy na poprawę (13%).
- Utrzymują się negatywne opinie o lokalnych rynkach pracy. Niemal jedna trzecia ankietowanych (30%) ocenia, że w ich miejscowości lub okolicy nie ma żadnej pracy, a prawie połowa (45%) - że znalezienie jakiegokolwiek zatrudnienia jest trudne. Blisko jedna czwarta respondentów (23%) uważa, że w ich miejscowości lub okolicy można wprawdzie znaleźć jakąś pracę, ale trudno jest o odpowiednią. Co setny respondent (1%) twierdzi, że bez większych problemów można znaleźć odpowiednią pracę.
- Większość zatrudnionych (54%) nie obawia się utraty pracy. Z taką możliwością (utrata zatrudnienia, np. w wyniku zwolnienia, bankructwa, likwidacji zakładu) liczy się dwie piąte pracujących (40%). W ciągu ostatniego miesiąca opinie na ten temat nie uległy zmianie.

Jak pokazują dane GUS, bezrobocie powoli, lecz systematycznie maleje. Według Ministerstwa Gospodarki i Pracy przyczyną tego trendu jest, z jednej strony, utrzymujący się wzrost gospodarczy i powstawanie nowych miejsc pracy w firmach, z drugiej natomiast częściowe otwarcie zachodnioeuropejskich rynków pracy. Jednak te tendencje gospodarcze nie przekładają się na zmiany w społecznych odczuciach. W ciągu miesiąca poprzedzającego czerwcowy sondaż¹ opinie o rynku pracy prawie się nie zmieniły. Nadal źle oceniana jest sytuacja zarówno na krajowym rynku pracy, jak i na rynkach lokalnych. Nie zmieniły się też znacząco przewidywania co do poziomu bezrobocia w ciągu najbliższego roku.

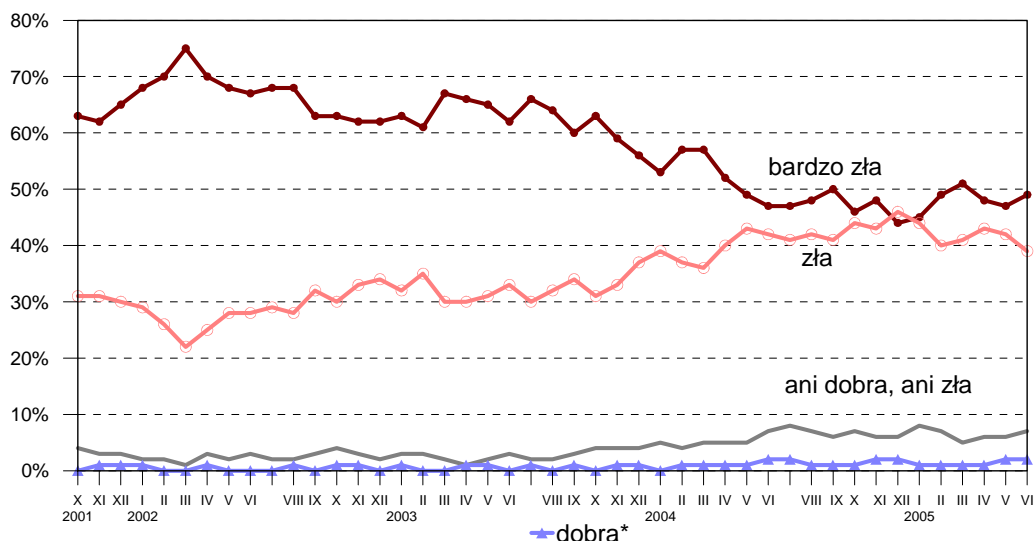
OPINIE O RYNKU PRACY W POLSCE

Zdecydowana większość ankietowanych (88%) źle ocenia sytuację na rynku pracy w Polsce, w tym 49% określa ją jako bardzo złą. Jedyne nieliczni sądzą, że jest ona przeciętna (7%) bądź dobra (2%).



¹ Badanie „Aktualne problemy i wydarzenia” (181) zrealizowano w dniach 3-6 czerwca 2005 roku na liczącej 1037 osób reprezentatywnej próbie losowej dorosłych Polaków.

RYS. 2. JAK PAN(I) OGÓLNIENIE OCENIA OBECNĄ SYTUACJĘ NA RYNKU PRACY W POLSCE? CZY JEST ONA:



* Są to połączone odpowiedzi „bardzo dobra” i „dobra”. Pominięto „trudno powiedzieć”

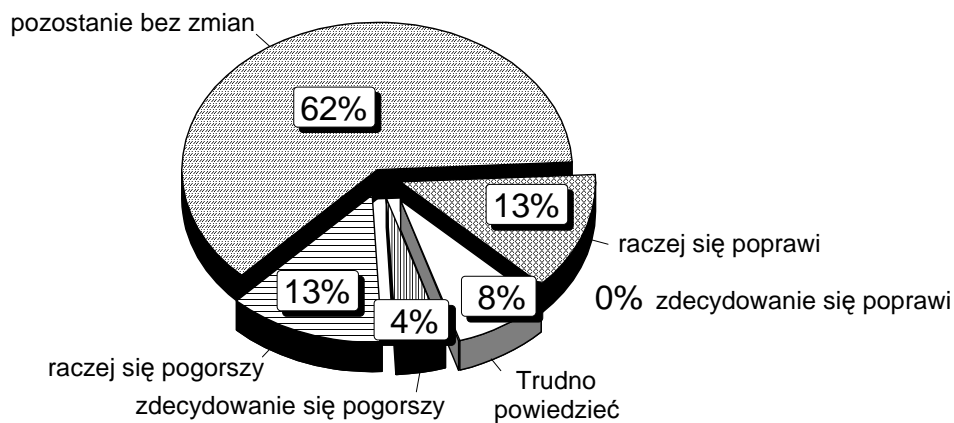
Im lepsza jest sytuacja materialna badanych i wyższa ich pozycja społeczna, tym lepiej postrzegają oni sytuację na rynku pracy. Wraz ze wzrostem wykształcenia i subiektywnie ocenianych warunków materialnych gospodarstwa domowego maleje odsetek osób uważających ją za bardzo złą, rośnie natomiast odsetek tych, które sądzą, że jest ona zła lub średnia.

Pewien wpływ na opinie o sytuacji na rynku pracy w Polsce ma też wiek. Najmłodszy respondenci, zwłaszcza uczniowie i studenci, oceniają ją lepiej niż inni.

Zdaniem większości dorosłych Polaków (62%) w ciągu najbliższego roku sytuacja na krajowym rynku pracy się nie zmieni. Nieco więcej osób spodziewa się jej pogorszenia (17%), niż liczy na poprawę (13%). Z kilkumiesięcznej perspektywy (od stycznia br.) można zauważyć pogorszenie prognoz, co jest sprzeczne z przewidywaniami rządu dotyczącymi zmian w tej sferze.

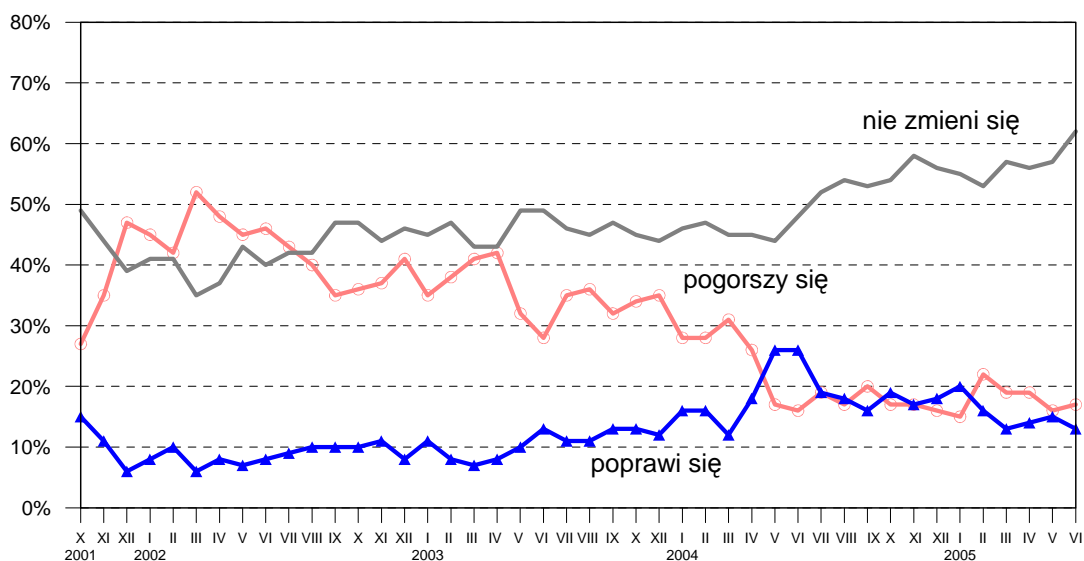
CBOS

RYS. 3. CZY, PANA(I) ZDANIEM, W CIĄGU NAJBLIŻSZEGO ROKU SYTUACJA NA RYNKU PRACY W POLSCE:



CBOS

RYS. 4. CZY, PANA(I) ZDANIEM, W CIĄGU NAJBLIŻSZEGO ROKU SYTUACJA NA RYNKU PRACY W POLSCE:

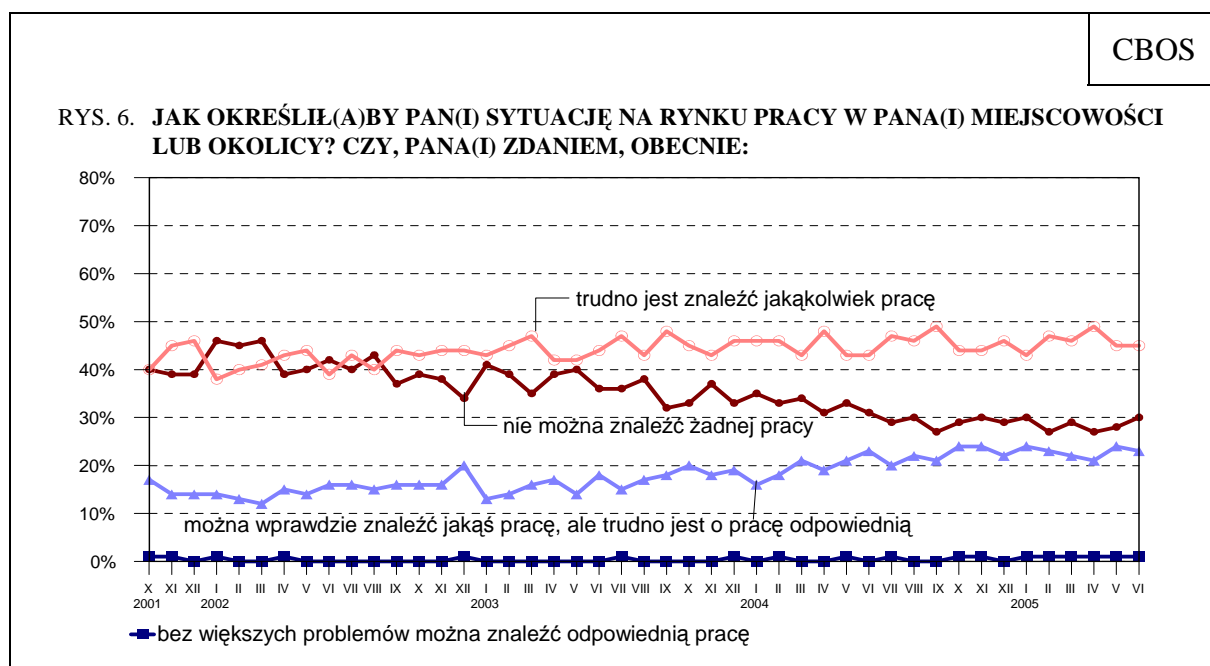
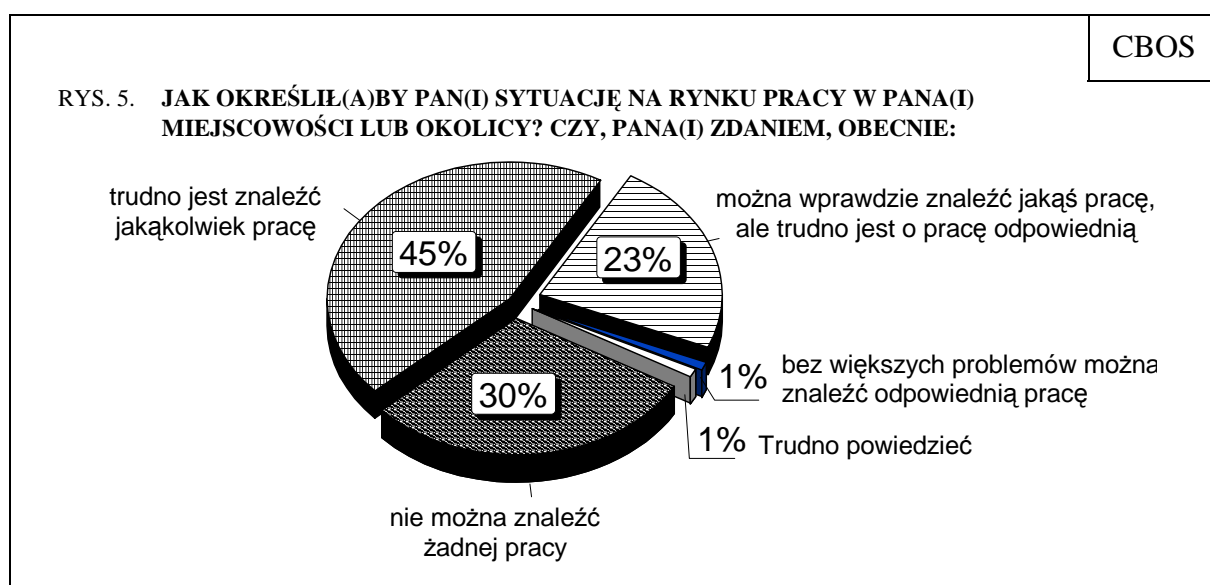


Pominięto „trudno powiedzieć”

Wiek i pozycja społeczna mają wpływ na przewidywania rozwoju sytuacji na rynku pracy w Polsce. Prognozy najmłodszych badanych są bardziej optymistyczne niż pozostałych. Im lepsza sytuacja materialna rodziny respondenta, tym częstsze są oczekiwania poprawy sytuacji na krajowym rynku pracy.

OPINIE O LOKALNYCH RYNKACH PRACY

Utrzymuje się negatywna ocena lokalnych rynków pracy. Niemal jedna trzecia ankietowanych (30%) uważa, że w ich miejscowości lub okolicy nie ma żadnej pracy, a prawie połowa (45%) - że znalezienie jakiegokolwiek zatrudnienia jest trudne. Blisko jedna czwarta respondentów (23%) ocenia, że w ich miejscowości lub okolicy można wprawdzie znaleźć jakąś pracę, ale trudno jest o pracę odpowiednią. Znikoma liczba badanych (1%) twierdzi, że obecnie bez większych problemów można znaleźć odpowiednie zatrudnienie. W ciągu ostatniego półrocza nie odnotowaliśmy zasadniczych zmian w tym zakresie.



Pominięto „trudno powiedzieć”

Oceny sytuacji na rynkach pracy w największych miastach zdecydowanie różnią się od opinii na ten temat w pozostałych miejscowościach. Większość mieszkańców miast liczących powyżej pół miliona ludności jest zdania, że jakąś pracę można tam znaleźć, choć nie zawsze odpowiednią. W mniejszych miastach i na wsi najczęstsze są opinie, że trudno jest znaleźć jakiegokolwiek zatrudnienie.

Oceny lokalnego rynku pracy uzależnione są od kwalifikacji respondentów. Im lepiej są oni wykształceni, tym częściej deklarują, że jakąś pracę (niekoniecznie odpowiednią) można znaleźć, natomiast rzadziej - że nie ma żadnej pracy.

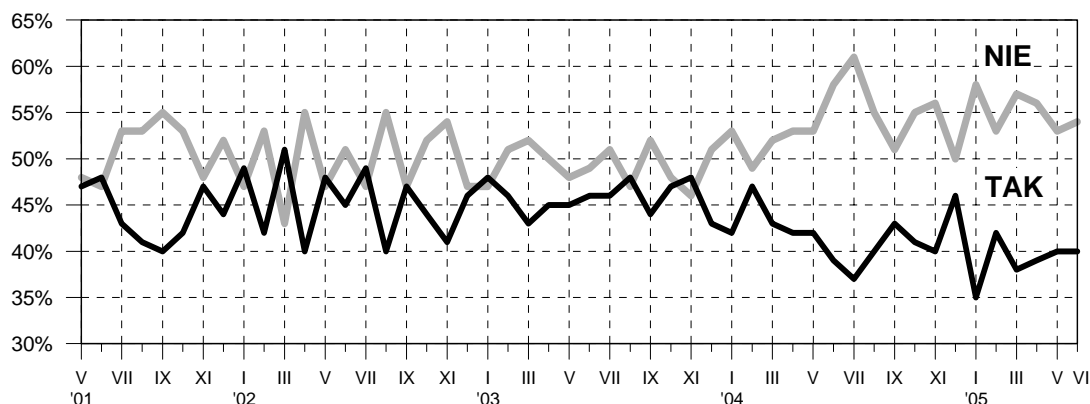
Podobnie jak w przypadku pozostałych kwestii dotyczących rynku pracy, najmłodszy badani, zwłaszcza uczniowie i studenci, lepiej niż inni oceniają tę sytuację.

POCZUCIE ZAGROŻENIA BEZROBOCIEM

Większość zatrudnionych (54%) nie obawia się utraty pracy. Z taką możliwością (utrata zatrudnienia, np. w wyniku zwolnienia, bankructwa, likwidacji zakładu) liczy się dwie piąte pracujących (40%). W ciągu ostatniego miesiąca opinie na ten temat nie uległy zmianie.



RYS. 8. CZY LICZY SIĘ PAN(I) Z MOŻLIWOŚCIĄ UTRATY OBECNEJ PRACY (NP. ZWOLNIENIA, BANKRUCTWA, UPADKU, LIKWIDACJI ZAKŁADU, GOSPODARSTWA ITP.)?*



* Zsumowano odsetki odpowiedzi: „bardzo poważnie się z tym liczę” i „raczej się z tym liczę” (TAK) oraz „nie, to mało prawdopodobne” i „raczej nie” (NIE). Pominięto „trudno powiedzieć”

Uwaga: Pytanie zadawano respondentom mającym pracę, łącznie z rolnikami i osobami pomagającymi w prowadzeniu gospodarstwa rolnego, oraz pracującym na własny rachunek poza rolnictwem

Wydaje się, że wykształcenie jest pewnym zabezpieczeniem przed zwolnieniem z pracy: osoby z wyższym wykształceniem nieco rzadziej niż pozostałe wyrażają takie obawy.

W grupach zawodowych poziom lęku przed utratą pracy najwyższy jest wśród robotników (zwłaszcza niewykwalifikowanych), a także pracowników fizyczno-umysłowych (są to zwykle pracownicy handlu i usług); najmniej zagrożeni czują się rolnicy.

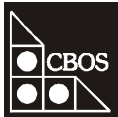
Szczególnie narażeni na utratę pracy są ludzie młodzi - do 24 roku życia. Połowa najmłodszych pracujących liczy się z utratą zatrudnienia.

Obawy zależą oczywiście od subiektywnie ocenianej kondycji zakładu pracy, a także od prognoz jej rozwoju. Wśród osób oceniających sytuację zakładu jako dobrą lub średnią oraz przewidujących poprawę lub utrzymanie się obecnej sytuacji większość deklaruje poczucie bezpieczeństwa zatrudnienia. Pracujący w przedsiębiorstwach i instytucjach znajdujących się w złej lub pogarszającej się sytuacji w większości boją się utraty pracy.

Tabela 1

Sytuacja w zakładzie pracy respondenta	Czy liczy się Pan(i) z możliwością utraty obecnej pracy (np. zwolnienia, bankructwa, upadku, likwidacji zakładu, gospodarstwa itp.)?		
	Tak	Nie	Trudno powiedzieć
	w procentach		
Jak Pan(i) ocenia obecną sytuację w Pana(i) zakładzie pracy? Czy jest ona:			
- dobra	32	64	4
- ani dobra, ani zła	38	54	8
- zła	57	38	5
Czy, Pana(i) zdaniem, w ciągu najbliższego roku sytuacja w Pana(i) zakładzie pracy:			
- poprawi się	33	62	5
- pozostanie bez zmian	36	60	4
- pogorszy się	63	31	6

Opracował
Michał WENZEL



A N E K S

Tabela 1. Jak Pan(i) ogólnie ocenia obecną sytuację na rynku pracy w Polsce? Czy jest ona: (%)

	bardzo dobra	dobra	ani dobra, ani zła	zła	bardzo zła	Trudno powiedzieć	Liczba osób
Ogółem	0	2	7	39	49	2	1037
Płeć							
Mężczyźni	0	3	7	40	48	1	495
Kobiety	0	1	7	38	50	3	542
Wiek							
18-24 lat	1	4	12	45	38	0	151
25-34	0	2	12	40	44	1	187
35-44	0	2	4	38	53	2	169
45-54	0	2	8	39	49	3	215
55-64	0	1	2	34	64	0	127
65 lat i więcej	1	0	4	38	51	8	188
Miejsce zamieszkania							
Wies	0	2	8	41	46	3	391
Miasto do 20 tys.	0	1	7	36	54	2	128
20-100 tys.	0	2	5	41	50	2	199
101-500 tys.	0	1	7	34	54	4	199
501 tys.i więcej mieszk.	0	2	12	41	44	0	119
Wykształcenie							
Podstawowe	0	2	4	34	53	7	302
Zasadnicze zawodowe	0	2	7	39	50	1	265
Średnie	0	2	9	40	48	0	359
Wyższe	0	1	10	49	40	0	111
Grupa społ.-zaw. pracujący							
Kadra kier., inteligencja	0	4	9	46	41	0	70
Prac.umysł.niż.szczebła	0	3	11	38	48	1	81
Pracownicy fiz.- umysł.	0	4	11	44	40	0	97
Robotnicy wykwalifikowani	0	0	6	44	50	0	86
Robotnicy niewykwalifik.	0	8	4	30	57	2	52
Rolnicy	0	2	14	47	37	0	55
Pracujący na własny rach.	0	0	19	53	29	0	27
Bierni zawodowo							
Renciści	0	1	4	32	55	7	113
Emeryci	0	0	3	36	55	5	221
Uczniowie i studenci	0	2	20	46	33	0	59
Bezrobotni	1	2	3	36	56	2	121
Gospodynie domowe i inni	0	0	6	36	55	3	55
Pracuje w:							
inst. państw., publicznej	0	3	9	45	42	1	143
spółce właścicieli							
prywatnych i państwa	0	3	5	54	38	0	69
sekt. pryw. poza rolnict.	0	3	10	38	48	0	200
prywatnym gosp. rolnym	0	4	9	48	40	0	64
Dochoady na jedną osobę							
Do 300 zł	0	1	2	35	60	2	145
301-500	0	2	7	41	50	1	196
501-900	0	1	8	38	50	2	260
901-1200	0	3	6	37	48	6	77
Powyżej 1200 zł	0	6	9	42	40	2	51
Ocena własnych war. mater.							
Złe	0	1	4	31	62	2	346
Średnie	0	1	7	42	46	3	443
Dobre	0	4	11	45	37	2	247
Udział w prakt. religijnych							
Kilka razy w tygodniu	1	0	12	33	51	4	93
Raz w tygodniu	0	2	6	43	47	2	520
1-2 razy w miesiącu	0	2	9	42	44	2	155
Kilka razy w roku	0	3	7	37	51	2	168
W ogóle nie uczestniczy	1	1	9	25	62	2	100
Poglądy polityczne							
Lewica	0	2	7	39	50	2	159
Centrum	0	2	10	35	51	2	277
Prawica	0	2	8	44	46	1	264
Trudno powiedzieć	1	1	5	39	51	4	336

Tabela 2. Czy, Pana(i) zdaniem, w ciągu najbliższego roku sytuacja na rynku pracy w Polsce:
(%)

	raczej się poprawi	pozostanie bez zmian	raczej się pogorszy	zdecydowanie się pogorszy	Trudno powiedzieć	Liczba osób
Ogółem	13	62	13	4	8	1037
Płeć						
Mężczyźni	14	64	11	4	7	495
Kobiety	13	60	15	4	9	542
Wiek						
18-24 lat	26	60	9	2	3	151
25-34	16	67	10	3	4	187
35-44	11	64	13	5	6	169
45-54	11	63	15	3	9	215
55-64	8	69	14	3	6	127
65 lat i więcej	8	51	15	8	18	188
Miejsce zamieszkania						
Wieś	12	64	11	3	9	391
Miasto do 20 tys.	11	61	12	9	7	128
20-100 tys.	12	64	10	5	9	199
101-500 tys.	12	58	20	3	7	199
501 tys. i więcej mieszk.	23	61	11	2	3	119
Wykształcenie						
Podstawowe	8	58	13	6	14	302
Zasadnicze zawodowe	17	62	11	4	6	265
Średnie	13	64	15	4	4	359
Wyższe	21	64	10	0	5	111
Grupa społ.-zaw. pracujący						
Kadra kier., inteligencja	29	52	15	0	5	70
Prac. umysł. niż. szczebla	9	74	10	4	3	81
Pracownicy fiz. - umysł.	17	57	17	4	5	97
Robotnicy wykwalifikowani	15	71	6	2	6	86
Robotnicy niewykwalifik.	13	58	19	9	2	52
Rolnicy	6	80	9	2	2	55
Pracujący na własny rach.	16	73	6	0	5	27
Bierni zawodowo						
Renciści	11	52	11	8	18	113
Emeryci	8	57	17	5	14	221
Uczniowie i studenci	27	65	7	0	1	59
Bezrobotni	10	68	13	5	4	121
Gospodynie domowe i inni	18	56	16	3	7	55
Pracuje w:						
inst. państw., publicznej	16	61	17	2	4	143
spółce właścicieli						
prywatnych i państwa	16	66	13	3	3	69
sekt. pryw. poza rolnict.	15	66	9	5	6	200
prywatnym gosp. rolnym	7	78	9	2	4	64
Dochody na jedną osobę						
Do 300 zł	11	61	14	8	6	145
301-500	12	64	13	4	6	196
501-900	11	65	13	4	6	260
901-1200	16	60	5	2	16	77
Powyżej 1200 zł	29	51	10	6	5	51
Ocena własnych war. mater.						
Złe	12	58	17	7	6	346
Średnie	10	65	12	3	10	443
Dobre	20	63	9	2	7	247
Udział w prakt. religijnych						
Kilka razy w tygodniu	12	66	13	4	6	93
Raz w tygodniu	13	62	12	5	8	520
1-2 razy w miesiącu	15	66	10	2	7	155
Kilka razy w roku	15	58	15	4	9	168
W ogóle nie uczestniczy	11	61	17	3	8	100
Poglądy polityczne						
Lewica	14	63	15	3	4	159
Centrum	13	62	14	4	7	277
Prawica	18	63	12	3	4	264
Trudno powiedzieć	10	60	11	5	13	336

Tabela 3. Jak określił(a)by Pan(i) sytuację na rynku pracy w Pana(i) miejscowości lub okolicy? Czy, Pana(i) zdaniem, obecnie: 1 - bez większych problemów można znaleźć odpowiednią pracę; 2 - można wprawdzie znaleźć jakąś pracę, ale trudno jest o pracę odpowiednią; 3 - trudno jest znaleźć jakąkolwiek pracę; 4 - nie można znaleźć żadnej pracy (%)

	1	2	3	4	Trudno powiedzieć	Liczba osób
Ogółem	1	23	45	30	1	1037
Płeć						
Mężczyźni	1	27	42	28	2	495
Kobiety	0	21	46	31	1	542
Wiek						
18-24 lat	2	41	44	12	2	151
25-34	0	34	44	22	0	187
35-44	2	17	49	30	2	169
45-54	1	17	42	40	1	215
55-64	1	19	44	35	1	127
65 lat i więcej	0	16	45	36	3	188
Miejsce zamieszkania						
Wieś	1	14	45	38	2	391
Miasto do 20 tys.	0	14	49	36	2	128
20-100 tys.	1	22	48	29	0	199
101-500 tys.	1	25	50	23	2	199
501 tys.i więcej mieszk.	2	64	25	8	2	119
Wykształcenie						
Podstawowe	0	14	44	40	2	302
Zasadnicze zawodowe	1	19	43	36	1	265
Średnie	1	30	45	22	1	359
Wyższe	1	40	46	10	3	111
Grupa społ.-zaw. pracujący						
Kadra kier., inteligencja	2	39	49	6	4	70
Prac.umysł.niż.szczębla	0	36	49	14	1	81
Pracownicy fiz.- umysł.	1	30	52	17	0	97
Robotnicy wykwalifikowani	2	18	52	28	0	86
Robotnicy niewykwalifik.	0	24	41	36	0	52
Rolnicy	0	14	37	49	0	55
Pracujący na własny rach.	0	40	39	16	5	27
Bierni zawodowo						
Renciści	0	12	35	51	2	113
Emeryci	0	16	50	31	3	221
Uczniowie i studenci	3	42	43	9	3	59
Bezrobotni	1	20	34	45	0	121
Gospodynie domowe i inni	2	24	44	28	1	55
Pracuje w:						
inst. państw., publicznej	0	31	47	21	2	143
spółce właścicieli						
prywatnych i państwa	2	29	53	17	0	69
sekt. pryw. poza rolnict.	1	31	48	20	1	200
prywatnym gosp. rolnym	0	13	45	39	2	64
Dochody na jedną osobę						
Do 300 zł	1	12	46	41	1	145
301-500	1	19	47	32	1	196
501-900	1	23	50	24	1	260
901-1200	0	36	40	24	1	77
Powyżej 1200 zł	4	33	37	23	3	51
Ocena własnych war. mater.						
Złe	0	17	43	39	1	346
Średnie	1	23	46	28	2	443
Dobre	2	34	43	19	2	247
Udział w prakt. religijnych						
Kilka razy w tygodniu	2	15	35	46	2	93
Raz w tygodniu	1	20	48	31	0	520
1-2 razy w miesiącu	0	23	47	26	4	155
Kilka razy w roku	1	33	41	22	2	168
W ogóle nie uczestniczy	1	35	35	28	2	100
Poglądy polityczne						
Lewica	1	27	49	21	1	159
Centrum	0	25	44	29	1	277
Prawica	1	28	41	29	1	264
Trudno powiedzieć	1	17	45	35	2	336

Tabela 4. Czy liczy się Pan(i) z możliwością utraty obecnej pracy (np. zwolnienia, bankructwa, upadku, likwidacji zakładu, gospodarstwa itp.)? 1 - Bardzo poważnie się z tym liczę; 2 - Raczej tak; 3 - Raczej nie; 4 - Nie, to mało prawdopodobne (%)

	1	2	3	4	Trudno powiedzieć	Liczba osób
Ogółem	14	26	31	23	6	465
Płeć						
Mężczyźni	12	26	31	24	7	252
Kobiety	16	27	30	22	6	213
Wiek						
18-24 lat	20	30	29	14	6	59
25-34	12	29	32	23	3	128
35-44	13	28	25	23	10	119
45-54	16	19	34	27	5	127
55-64	8	34	30	25	3	24
Miejsce zamieszkania						
Wieś	12	20	36	23	8	165
Miasto do 20 tys.	9	40	22	22	6	67
20-100 tys.	11	30	27	28	4	75
101-500 tys.	23	25	25	18	10	95
501 tys. i więcej mieszk.	12	23	37	26	2	62
Wykształcenie						
Podstawowe	17	24	27	21	11	64
Zasadnicze zawodowe	20	23	31	16	10	130
Średnie	12	29	31	24	4	187
Wyższe	6	25	31	32	5	84
Grupa społ.-zaw. pracujący						
Kadra kier., inteligencja	9	24	32	29	6	68
Prac.umysł.niż.szczebła	11	27	31	23	7	81
Pracownicy fiz.- umysł.	22	30	25	19	4	94
Robotnicy wykwalifikowani	15	32	33	15	6	83
Robotnicy niewykwalifik.	27	31	23	14	6	51
Rolnicy	3	11	34	46	6	46
Pracujący na własny rach.	0	25	44	26	5	27
Pracuje w:						
inst. państw., publicznej	11	22	32	30	4	142
spółce właścicieli						
prywatnych i państwa	18	27	28	18	8	68
sekt. pryw. poza rolnict.	17	34	30	13	6	194
prywatnym gosp. rolnym	4	10	34	47	6	53
Dochody na jedną osobę						
Do 300 zł	22	31	26	11	10	64
301-500	16	27	37	19	2	82
501-900	12	28	32	22	6	119
901-1200	9	35	15	30	10	32
Powyżej 1200 zł	13	10	38	38	0	33
Ocena własnych war. mater.						
Złe	22	32	24	16	7	119
Średnie	11	26	33	23	7	203
Dobre	11	21	33	29	6	142
Udział w prakt. religijnych						
Kilka razy w tygodniu	22	13	35	27	3	30
Raz w tygodniu	10	28	35	20	8	237
1-2 razy w miesiącu	13	27	22	32	6	72
Kilka razy w roku	16	30	23	25	6	88
W ogóle nie uczestniczy	30	17	36	14	3	38
Poglądy polityczne						
Lewica	17	27	25	27	4	82
Centrum	14	27	31	22	6	139
Prawica	8	24	38	25	4	115
Trudno powiedzieć	16	26	27	20	11	128