

CENTRUM BADANIA OPINII SPOŁECZNEJ

SEKRETARIAT
OŚRODEK INFORMACJI

629 - 35 - 69, 628 - 37 - 04
693 - 46 - 92, 625 - 76 - 23

UL. ŻURAWIA 4A, SKR. PT.24
00 - 503 W A R S Z A W A
TELEFAX 629 - 40 - 89

INTERNET

<http://www.cbos.pl>

E-mail: sekretariat@cbos.pl

BS/121/2005

OPINIE O RYNKU PRACY I POCZUCIE ZAGROŻENIA BEZROBOCIEM W LIPCU

KOMUNIKAT Z BADAŃ

WARSZAWA, LIPIEC 2005

PRZEDRUK MATERIAŁÓW CBOS W CAŁOŚCI LUB W CZĘŚCI ORAZ WYKORZYSTANIE DANYCH EMPIRYCZNYCH
JEST DOZWOLONE WYŁĄCZNIE Z PODANIEM ŹRÓDŁA



Znak jakości przyznany CBOS przez Organizację Firm Badania Opinii i Rynku
22 października 2004 roku



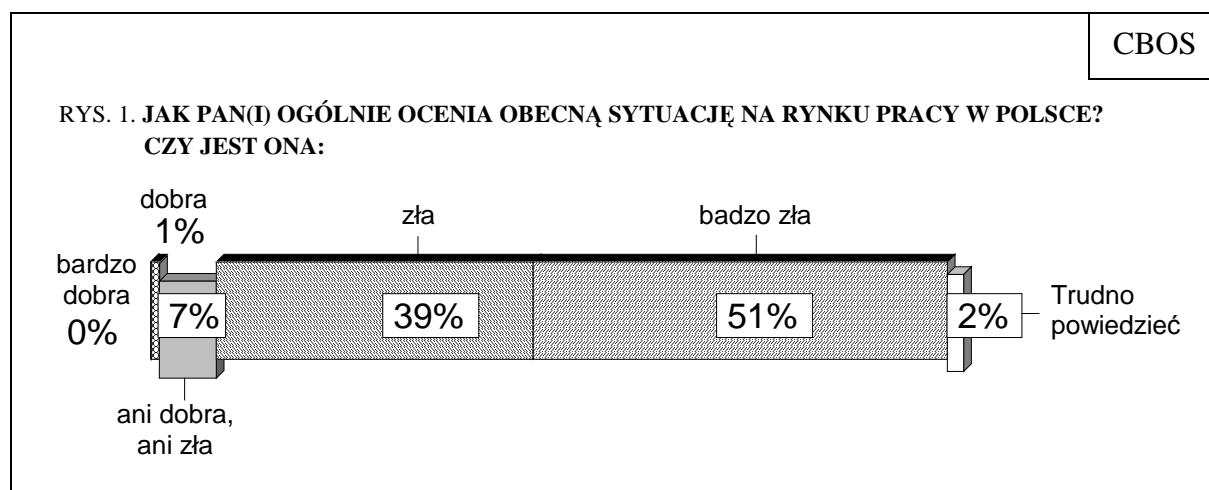
OPINIE O RYNKU PRACY I POCZUCIE ZAGROŻENIA BEZROBOCIEM W LIPCU

- ❑ Od początku roku prawie nie zmieniły się bardzo złe opinie o rynku pracy w Polsce. W lipcu zdecydowana większość dorosłych Polaków (90%) źle ocenia sytuację na krajowym rynku pracy, w tym 51% określa ją jako bardzo złą. Nieliczni (7%) sądzą, że jest ona przeciętna - ani dobra, ani zła.
- ❑ Nie uległy istotnym zmianom przewidywania dotyczące poziomu bezrobocia w ciągu najbliższego roku. Zdaniem większości dorosłych Polaków (59%) sytuacja na rynku pracy się nie zmieni. Osób obawiających się pogorszenia jest więcej niż oczekujących poprawy (odpowiednio: 18% i 13%).
- ❑ Niezmiennie źle oceniane są lokalne rynki pracy. Blisko jedna trzecia ankietowanych (29%) twierdzi, że w ich miejscowości lub okolicy nie ma żadnej pracy, a ponad dwie piąte (44%) - że znalezienie jakiegokolwiek zatrudnienia jest trudne. Prawie jedna czwarta (24%) ocenia, że w ich miejscowości lub okolicy można wprawdzie znaleźć jakąś pracę, ale trudno jest o pracę odpowiednią. Tylko co setny badany (1%) uważa, że bez większych problemów można znaleźć odpowiednią pracę. Oceny sytuacji w największych miastach są zdecydowanie lepsze niż w pozostałych miejscowościach.
- ❑ Mimo negatywnych opinii o sytuacji na rynku pracy większość aktywnych zawodowo Polaków (54%) nie obawia się utraty zatrudnienia. Zagrożenie bezrobociem (w wyniku np. zwolnień, bankructwa, likwidacji zakładu) odczuwa jednak 42% pracujących. W ciągu ostatniego miesiąca nie odnotowaliśmy istotnych zmian w tym zakresie. Najmłodszy pracujący częściej niż inni liczą się z możliwością utraty pracy.

Od miesięcy obserwujemy powolny, ale systematyczny spadek rejestrowanego bezrobocia. Nie ulegają jednak zmianom społeczne oceny sytuacji na rynku pracy: pozostają bardzo złe. W porównaniu z czerwcem prawie się nie zmieniły¹. Prawdopodobnie zmiany sytuacji na rynku pracy są zbyt małe, aby mogły się przełożyć na społeczne odczucia. Poza tym spadek bezrobocia częściowo wiąże się z otwarciem przez niektóre państwa UE rynku pracy dla obywateli nowych krajów unijnych, nie wynika więc z dostrzegalnych zmian w polskiej gospodarce.

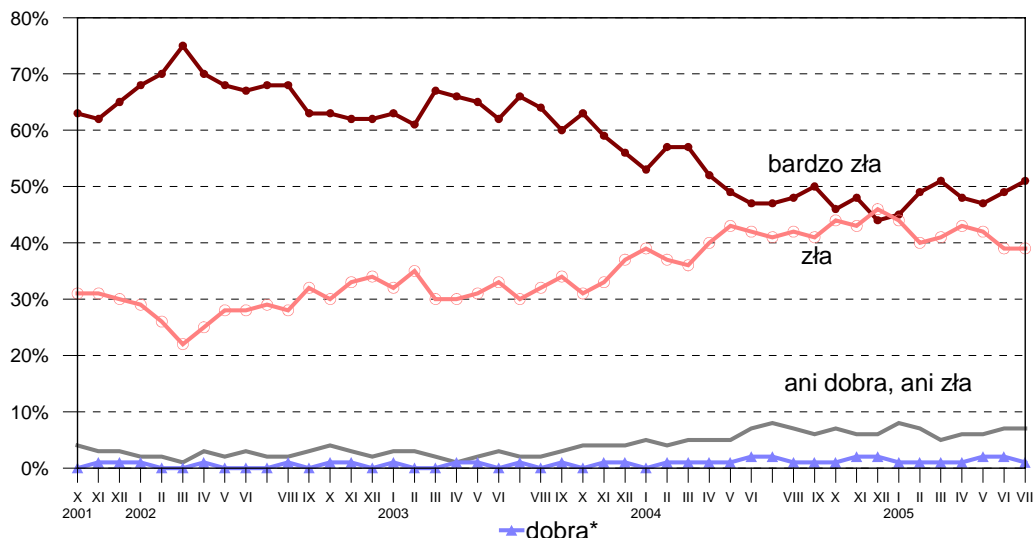
OPINIE O KRAJOWYM RYNKU PRACY

Ogromna większość Polaków (90%) źle ocenia sytuację na krajowym rynku pracy, w tym połowa (51%) określa ją jako bardzo złą. Niewielka grupa (7%) sądzi, że jest ona przeciętna - ani dobra, ani zła, a co setny respondent (1%) uważa ją za dobrą.



¹ Badanie „Aktualne problemy i wydarzenia” (182) zrealizowano w dniach 1-4 lipca 2005 roku na liczącej 1021 osób reprezentatywnej próbie losowej dorosłych Polaków.

RYS. 2. JAK PAN(I) OGÓLNIŃE OCENIA OBECNĄ SYTUACJĘ NA RYNKU PRACY W POLSCE? CZY JEST ONA:



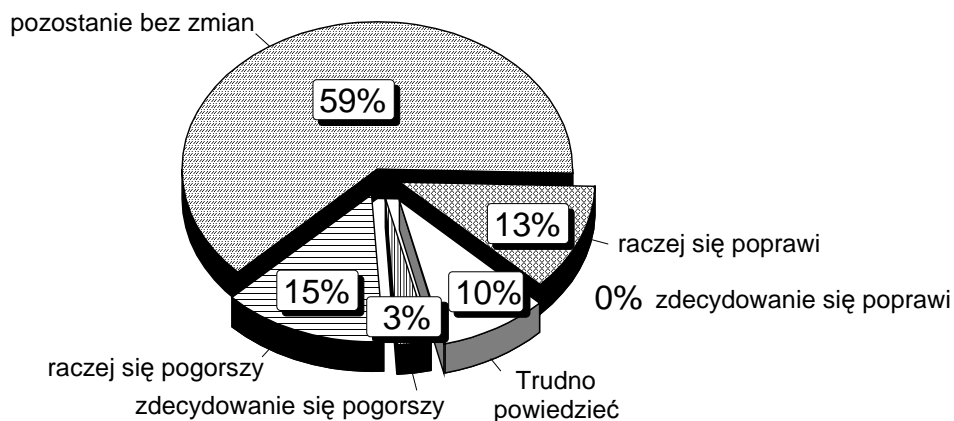
* Są to połączone odpowiedzi „bardzo dobra” i „dobra”. Pominięto „trudno powiedzieć”

Im lepsza jest sytuacja materialna badanych i wyższa ich pozycja społeczna, tym lepiej oceniają oni sytuację na rynku pracy. Wraz ze wzrostem wykształcenia maleje odsetek osób uważających ją za bardzo złą, rośnie natomiast odsetek tych, które wyrażają swój krytycyzm mniej zdecydowanie. Badani żyjący w dobrych warunkach materialnych częściej niż inni sądzą, że sytuacja na rynku pracy jest średnia - ani dobra, ani zła.

W opinii większości ankietowanych (59%) w ciągu najbliższego roku sytuacja na rynku pracy się nie zmieni. Spodziewających się pogorszenia (18%) jest nieco więcej niż liczących na poprawę (13%). W ostatnich czterech miesiącach nie odnotowaliśmy większych zmian w przewidywaniach w tej dziedzinie.

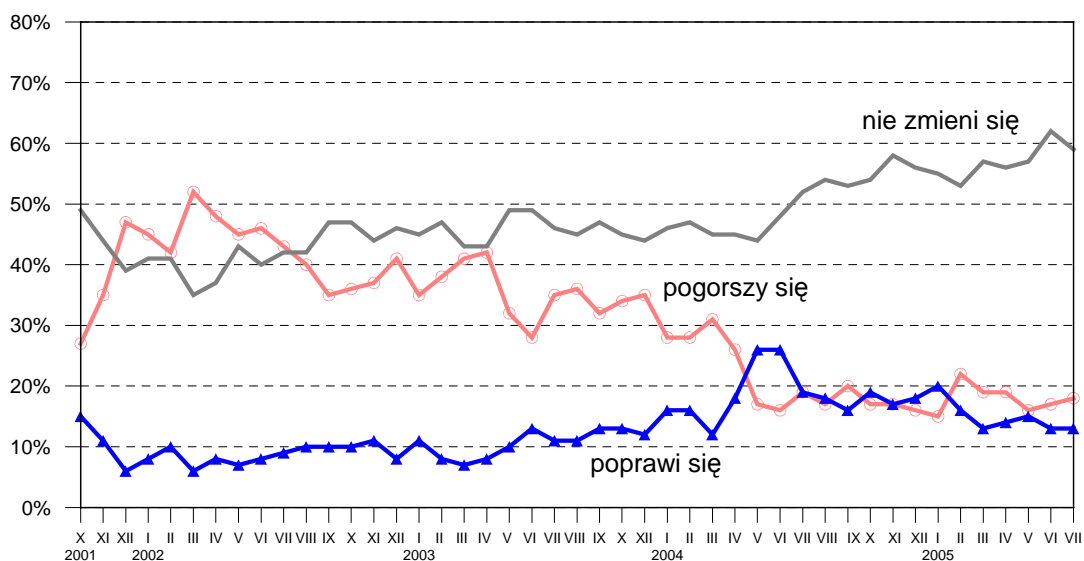
CBOS

RYS. 3. CZY, PANA(I) ZDANIEM, W CIĄGU NAJBLIŻSZEGO ROKU SYTUACJA NA RYNKU PRACY W POLSCE:



CBOS

RYS. 4. CZY, PANA(I) ZDANIEM, W CIĄGU NAJBLIŻSZEGO ROKU SYTUACJA NA RYNKU PRACY W POLSCE:

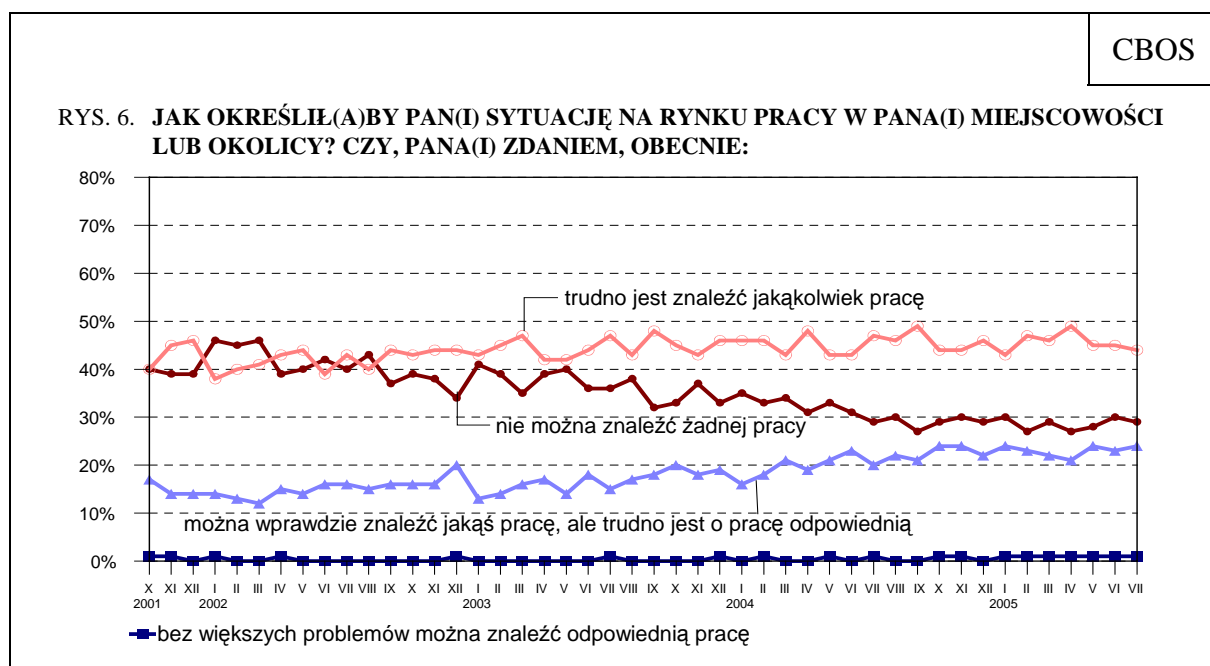
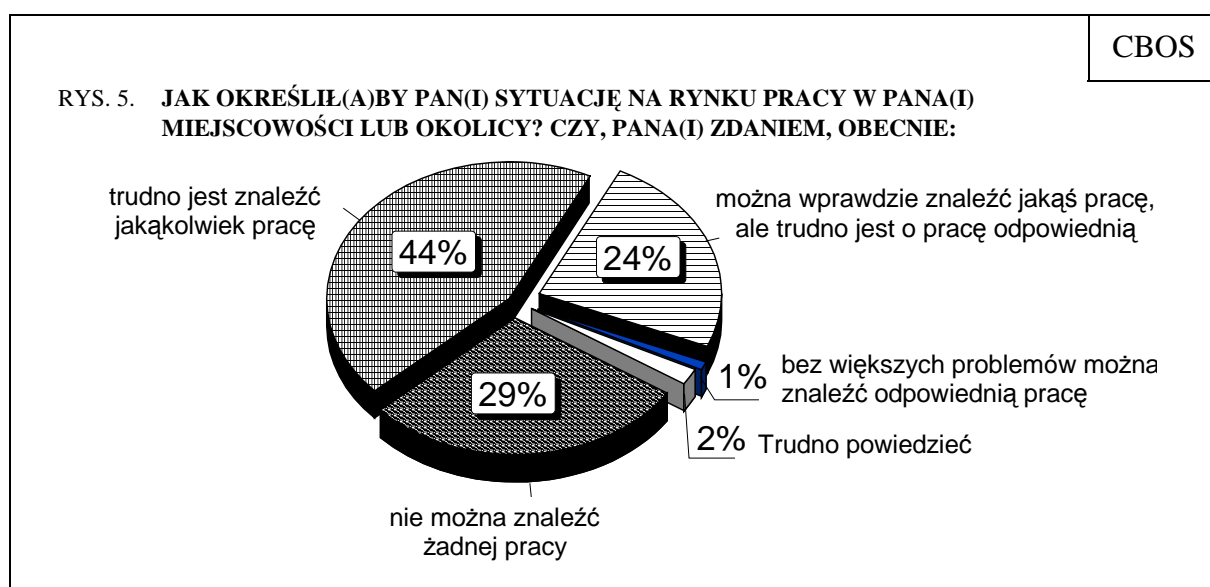


Pominięto „trudno powiedzieć”

Wiek i pozycja społeczna mają wpływ na przewidywania dotyczące rozwoju sytuacji na rynku pracy. Prognozy najmłodszych badanych są bardziej optymistyczne niż pozostałych. Im lepsza sytuacja materialna rodziny respondenta, tym częstsze są oczekiwania poprawy sytuacji na krajowym rynku pracy.

OPINIE O LOKALNYCH RYNKACH PRACY

Ocena lokalnych rynków pracy pozostaje zła. Prawie jedna trzecia dorosłych Polaków (29%) jest zdania, że w ich miejscowości lub okolicy nie ma żadnej pracy, a ponad dwie piąte (44%) uważa, że znalezienie jakiegokolwiek zatrudnienia jest trudne. Blisko jedna czwarta (24%) uważa, że znalezienie jakiegokolwiek zatrudnienia jest trudne. Blisko jedna czwarta (24%) sądzi, że w ich miejscowości lub okolicy można wprawdzie znaleźć jakąś pracę, ale trudno jest o pracę odpowiednią. Co setny respondent (1%) twierdzi, że bez większych problemów można znaleźć odpowiednią pracę. W ciągu miesiąca poprzedzającego sondaż opinie na ten temat się nie zmieniły.



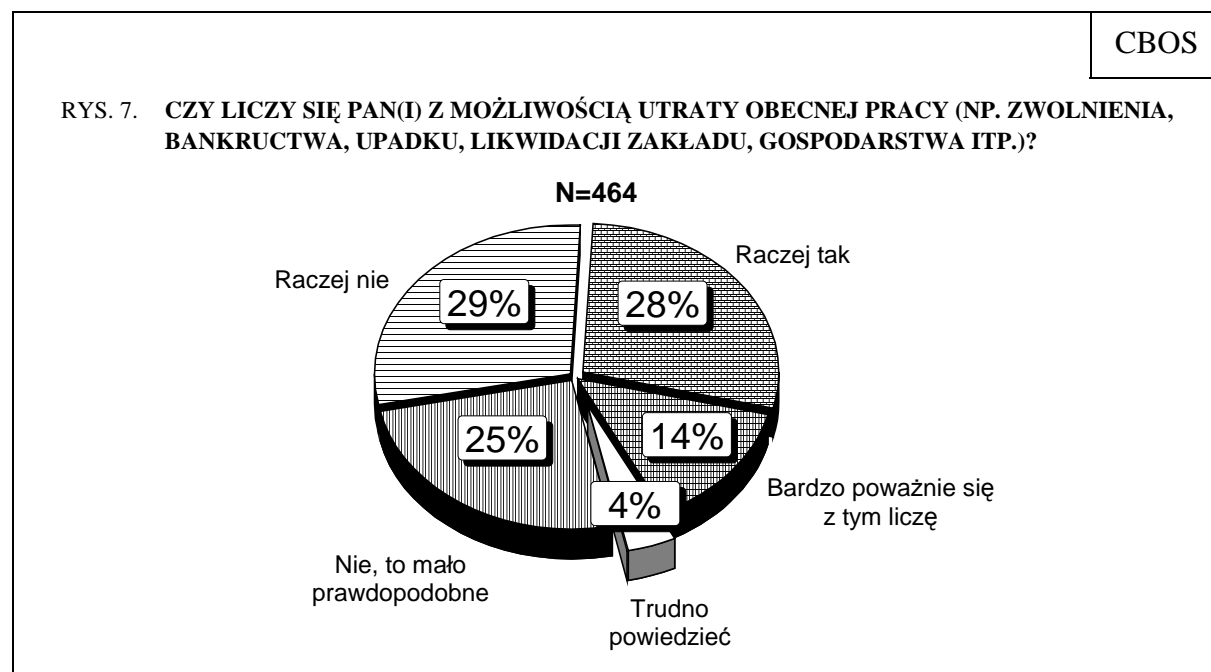
Pominięto „trudno powiedzieć”

Oceny sytuacji na lokalnych rynkach pracy są zdecydowanie lepsze w największych miastach niż w pozostałych miejscowościach. Większość mieszkańców miast liczących powyżej pół miliona ludności jest zdania, że pracę można tam znaleźć, choć nie zawsze odpowiednią. W mniejszych miastach mieszkańcy najczęściej twierdzą, że trudno jest znaleźć jakiegokolwiek zatrudnienie. Na wsi oceny są najgorsze: ponad dwie piąte dorosłych uważa, że nie można znaleźć żadnej pracy.

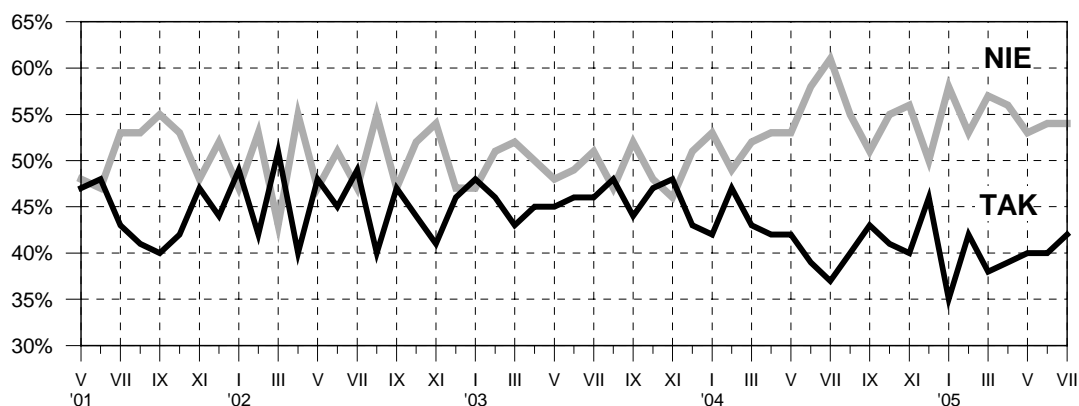
Opinie o lokalnym rynku pracy różnią się w zależności od kwalifikacji respondenta. Im lepiej jest on wykształcony, tym częściej wyraża pogląd, że można znaleźć jakąś pracę, rzadziej natomiast - że nie ma żadnej pracy. Uczniowie i studenci wyróżniają się szczególnie dobrymi ocenami w tym zakresie.

POCZUCIE ZAGROŻENIA BEZROBOCIEM

Większość zatrudnionych (54%) nie obawia się utraty pracy. Z możliwością utraty zatrudnienia (w wyniku np. zwolnień, bankructwa, likwidacji zakładu) liczy się ponad dwie piąte pracujących (42%). W ciągu ostatnich pięciu miesięcy nie odnotowaliśmy istotnych zmian w tej dziedzinie.



RYS. 8. CZY LICZY SIĘ PAN(I) Z MOŻLIWOŚCIĄ UTRATY OBECNEJ PRACY (NP. ZWOLNIENIA, BANKRUCTWA, UPADKU, LIKWIDACJI ZAKŁADU, GOSPODARSTWA ITP.)?*



* Zsumowano odsetki odpowiedzi: „bardzo poważnie się z tym liczę” i „raczej się z tym liczę” (TAK) oraz „nie, to mało prawdopodobne” i „raczej nie” (NIE). Pominięto „trudno powiedzieć”

Uwaga: Pytanie zadawano respondentom mającym pracę, łącznie z rolnikami i osobami pomagającymi w prowadzeniu gospodarstwa rolnego, oraz pracującym na własny rachunek poza rolnictwem

W grupach zawodowych lęk przed utratą pracy najczęściej deklarują robotnicy (zwłaszcza niewykwalifikowani), a także pracownicy fizyczno-umysłowi (są to zwykle pracownicy handlu i usług). Najrzadziej obawy takie mają rolnicy.

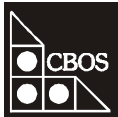
Szczególnie narażeni na utratę pracy są najmłodsi badani - mający od 18 do 24 lat. Ponad połowa najmłodszych pracujących liczy się z utratą zatrudnienia.

Na lęk przed utratą pracy wpływa nie tylko subiektywnie oceniana sytuacja w zakładzie pracy respondenta, ale także prognozy jej rozwoju. Wśród osób oceniających sytuację zakładu jako dobrą lub średnią oraz przewidujących poprawę lub utrzymanie się obecnej sytuacji większość ma poczucie bezpieczeństwa zatrudnienia. Pracujący w przedsiębiorstwach i instytucjach znajdujących się w złej lub (zwłaszcza) pogarszającej się sytuacji w większości boją się utraty pracy.

Tabela 1

Sytuacja w zakładzie pracy respondenta	Czy liczy się Pan(i) z możliwością utraty obecnej pracy (np. zwolnienia, bankructwa, upadku, likwidacji zakładu, gospodarstwa itp.)?		
	Tak	Nie	Trudno powiedzieć
	w procentach		
Jak Pan(i) ocenia obecną sytuację w Pana(i) zakładzie pracy? Czy jest ona:			
- dobra	34	63	3
- ani dobra, ani zła	43	53	4
- zła	59	37	4
Czy, Pana(i) zdaniem, w ciągu najbliższego roku sytuacja w Pana(i) zakładzie pracy:			
- poprawi się	38	62	0
- pozostanie bez zmian	39	58	3
- pogorszy się	71	27	2

Opracował
Michał WENZEL



A N E K S

Tabela 1. Jak Pan(i) ogólnie ocenia obecną sytuację na rynku pracy w Polsce?
Czy jest ona:

(%)

	dobra	ani dobra, ani zła	zła	bardzo zła	Trudno powiedzieć	Liczba osób
Ogółem	1	7	39	51	2	1021
Płeć						
Mężczyźni	2	8	38	51	1	486
Kobiety	1	5	40	51	3	535
Wiek						
18-24 lat	3	9	45	42	1	155
25-34	1	9	44	46	1	186
35-44	1	8	47	43	1	167
45-54	1	5	35	58	0	208
55-64	0	3	31	64	2	126
65 lat i więcej	1	4	32	56	7	179
Miejsce zamieszkania						
Wieś	0	7	45	44	3	375
Miasto do 20 tys.	2	4	41	52	1	129
20-100 tys.	2	9	38	51	1	201
101-500 tys.	2	4	32	61	1	194
501 tys. i więcej mieszk.	1	7	34	57	2	121
Wykształcenie						
Podstawowe	1	5	37	52	6	295
Zasadnicze zawodowe	2	7	38	52	1	261
Średnie	1	7	37	55	0	354
Wyższe	1	8	53	36	2	111
Grupa społ.-zaw. pracujący						
Kadra kier., inteligencja	1	17	59	22	0	59
Prac. umysł. niż. szczebla	2	3	45	49	0	86
Pracownicy fiz. - umysł.	2	3	43	51	1	97
Robotnicy wykwalifikowani	2	10	37	52	0	80
Robotnicy niewykwalifik.	4	6	40	48	2	50
Rolnicy	2	10	47	40	0	54
Pracujący na własny rach.	3	18	35	42	2	36
Bierni zawodowo						
Renciści	0	5	39	51	5	108
Emeryci	0	4	31	61	4	209
Uczniowie i studenci	2	10	50	36	1	76
Bezrobotni	0	4	31	64	1	119
Gospodynie domowe i inni	0	6	32	60	2	46
Pracuje w:						
inst. państw., publicznej	2	4	52	41	1	128
spółce właścicieli						
prywatnych i państwa	2	6	35	57	0	74
sekt. pryw. poza rolnict.	2	11	41	45	1	209
prywatnym gosp. rolnym	2	10	45	43	0	55
Dochody na jedną osobę						
Do 300 zł	0	4	42	54	1	136
301-500	1	2	43	51	2	171
501-900	2	6	37	54	2	236
901-1200	2	10	33	52	3	75
Powyżej 1200 zł	1	12	32	54	1	65
Ocena własnych war. mater.						
Złe	0	3	31	65	1	322
Średnie	1	5	42	48	3	436
Dobre	2	12	44	41	1	261
Udział w prakt. religijnych						
Kilka razy w tygodniu	0	6	41	51	2	90
Raz w tygodniu	0	6	41	50	2	521
1-2 razy w miesiącu	2	5	44	47	1	174
Kilka razy w roku	3	8	31	57	1	167
W ogóle nie uczestniczy	3	11	27	57	1	69
Poglądy polityczne						
Lewica	1	6	39	54	0	152
Centrum	1	7	40	51	1	307
Prawica	1	4	43	52	0	284
Trudno powiedzieć	1	8	35	50	6	276

Tabela 2. Czy, Pana(i) zdaniem, w ciągu najbliższego roku sytuacja na rynku pracy w Polsce:

(%)

	zdecydowa- nie się poprawi	raczej się poprawi	pozostanie bez zmian	raczej się pogorszy	zdecydowa- nie się pogorszy	Trudno powiedzieć	Liczba osób
Ogółem	0	13	59	15	3	10	1021
Płeć							
Mężczyźni	0	15	63	12	3	7	486
Kobiety	0	11	56	17	4	12	535
Wiek							
18-24 lat	1	23	52	14	3	6	155
25-34	0	13	64	12	3	7	186
35-44	0	15	57	16	3	9	167
45-54	0	8	62	16	3	10	208
55-64	0	6	65	15	4	10	126
65 lat i więcej	0	11	57	14	4	14	179
Miejsce zamieszkania							
Wieś	0	9	62	16	2	12	375
Miasto do 20 tys.	0	13	58	19	3	7	129
20-100 tys.	0	14	58	14	2	12	201
101-500 tys.	1	17	60	9	7	6	194
501 tys.i więcej mieszk.	0	18	53	17	5	7	121
Wykształcenie							
Podstawowe	1	10	55	17	4	14	295
Zasadnicze zawodowe	0	12	60	15	4	9	261
Średnie	0	14	62	14	3	7	354
Wyższe	1	19	60	10	2	8	111
Grupa społ.-zaw. pracujący							
Kadra kier., inteligencja	1	18	61	12	0	7	59
Prac.umysł.niż.szczębla	0	11	69	15	2	4	86
Pracownicy fiz.- umysł.	0	12	57	13	7	11	97
Robotnicy wykwalifikowani	0	11	69	13	2	5	80
Robotnicy niewykwalifik.	0	18	56	17	2	7	50
Rolnicy	0	4	65	18	2	11	54
Pracujący na własny rach.	0	16	71	3	0	10	36
Bierni zawodowo							
Renciści	0	11	53	13	6	16	108
Emeryci	0	9	61	16	3	12	209
Uczniowie i studenci	1	32	41	16	2	8	76
Bezrobotni	1	10	54	21	4	10	119
Gospodynie domowe i inni	0	16	67	5	8	4	46
Pracuje w:							
inst. państw., publicznej	1	14	61	15	2	7	128
spółce właścicieli							
prywatnych i państwa	0	12	67	10	4	7	74
sekt. pryw. poza rolnict.	0	14	65	10	3	8	209
prywatnym gosp. rolnym	0	6	63	21	0	10	55
Dochody na jedną osobę							
Do 300 zł	1	13	58	15	3	11	136
301-500	0	13	59	14	7	7	171
501-900	0	14	65	12	2	7	236
901-1200	0	16	61	12	3	7	75
Powyżej 1200 zł	1	12	71	9	1	5	65
Ocena własnych war. mater.							
Złe	0	8	59	20	6	7	322
Średnie	0	10	63	13	2	12	436
Dobre	1	22	55	11	3	8	261
Udział w prakt. religijnych							
Kilka razy w tygodniu	0	10	57	18	3	12	90
Raz w tygodniu	0	12	60	15	3	10	521
1-2 razy w miesiącu	1	16	58	13	3	10	174
Kilka razy w roku	0	13	61	14	6	6	167
W ogóle nie uczestniczy	0	13	60	13	3	10	69
Poglądy polityczne							
Lewica	0	15	62	13	2	8	152
Centrum	0	11	63	17	2	7	307
Prawica	1	18	61	12	2	6	284
Trudno powiedzieć	0	9	52	15	6	17	276

Tabela 3. Jak określił(a)by Pan(i) sytuację na rynku pracy w Pana(i) miejscowości lub okolicy? Czy, Pana(i) zdaniem, obecnie: 1 - bez większych problemów można znaleźć odpowiednią pracę; 2 - można wprawdzie znaleźć jakąś pracę, ale trudno jest o pracę odpowiednią; 3 - trudno jest znaleźć jakąkolwiek pracę; 4 - nie można znaleźć żadnej pracy (%)

	1	2	3	4	Trudno powiedzieć	Liczba osób
Ogółem	1	24	44	29	2	1020
Płeć						
Mężczyźni	2	26	43	26	2	485
Kobiety	0	21	44	32	3	535
Wiek						
18-24 lat	1	35	49	14	1	154
25-34	1	36	43	18	1	186
35-44	1	28	43	28	0	167
45-54	1	17	44	35	2	208
55-64	0	16	46	37	1	126
65 lat i więcej	1	11	38	42	8	179
Miejsce zamieszkania						
Wieś	0	13	43	42	2	375
Miasto do 20 tys.	0	14	53	32	1	129
20-100 tys.	2	24	47	24	3	200
101-500 tys.	2	32	43	22	2	194
501 tys.i więcej mieszk.	2	54	31	8	6	121
Wykształcenie						
Podstawowe	1	13	38	44	5	294
Zasadnicze zawodowe	2	22	47	28	1	261
Średnie	1	29	47	22	1	354
Wyższe	1	40	41	16	2	111
Grupa społ.-zaw. pracujący						
Kadra kier., inteligencja	0	52	34	14	0	59
Prac.umysł.niż.szczębla	1	29	48	18	3	86
Pracownicy fiz.- umysł.	2	34	47	16	1	97
Robotnicy wykwalifikowani	2	25	48	25	0	80
Robotnicy niewykwalifik.	0	27	50	23	0	50
Rolnicy	0	8	49	43	0	54
Pracujący na własny rach.	3	33	42	22	0	36
Bierni zawodowo						
Renciści	0	12	42	42	5	108
Emeryci	1	14	39	40	6	209
Uczniowie i studenci	2	42	49	5	3	75
Bezrobotni	1	13	43	43	1	119
Gospodynie domowe i inni	0	34	42	24	0	46
Pracuje w:						
inst. państw., publicznej	1	29	51	19	1	128
spółce właścicieli						
prywatnych i państwa	4	38	40	18	0	74
sekt. pryw. poza rolnict.	1	34	46	18	2	209
prywatnym gosp. rolnym	0	11	47	42	0	55
Dochody na jedną osobę						
Do 300 zł	0	13	49	37	1	136
301-500	1	23	42	32	2	171
501-900	1	23	45	30	1	236
901-1200	0	35	45	19	1	75
Powyżej 1200 zł	3	40	39	15	3	65
Ocena własnych war. mater.						
Złe	0	13	42	42	3	322
Średnie	1	25	46	26	2	435
Dobre	3	34	42	19	2	261
Udział w prakt. religijnych						
Kilka razy w tygodniu	0	14	47	36	3	90
Raz w tygodniu	1	20	45	33	1	521
1-2 razy w miesiącu	1	29	41	25	4	174
Kilka razy w roku	2	32	47	17	2	166
W ogóle nie uczestniczy	2	36	27	27	8	69
Poglądy polityczne						
Lewica	0	24	49	24	3	152
Centrum	1	27	40	31	1	306
Prawica	2	28	45	23	2	284
Trudno powiedzieć	0	16	44	36	4	276

Tabela 4. Czy liczy się Pan(i) z możliwością utraty obecnej pracy (np. zwolnienia, bankructwa, upadku, likwidacji zakładu, gospodarstwa itp.)? 1 - Bardzo poważnie się z tym liczę; 2 - Raczej tak; 3 - Raczej nie; 4 - Nie, to mało prawdopodobne (%)

	1	2	3	4	Trudno powiedzieć	Liczba osób
Ogółem	14	28	29	25	4	464
Płeć						
Mężczyźni	15	29	30	22	4	247
Kobiety	14	27	28	28	4	216
Wiek						
18-24 lat	13	44	22	17	5	48
25-34	17	25	29	24	4	140
35-44	14	30	32	21	3	124
45-54	14	22	28	33	3	119
55-64	6	31	37	23	3	27
Miejsce zamieszkania						
Wieś	11	22	27	36	4	160
Miasto do 20 tys.	21	29	33	12	4	61
20-100 tys.	12	37	20	28	4	84
101-500 tys.	18	24	36	17	4	91
501 tys. i więcej mieszk.	13	37	32	16	2	68
Wykształcenie						
Podstawowe	7	32	18	37	6	50
Zasadnicze zawodowe	17	28	28	25	2	143
Średnie	13	32	28	22	6	188
Wyższe	18	20	39	22	1	82
Grupa społ.-zaw. pracujący						
Kadra kier., inteligencja	19	16	42	22	1	59
Prac. umysł. niż. szczebla	13	32	25	26	4	83
Pracownicy fiz.- umysł.	18	34	26	19	3	96
Robotnicy wykwalifikowani	16	32	37	9	5	80
Robotnicy niewykwalifik.	15	35	27	18	6	46
Rolnicy	4	11	16	65	4	49
Pracujący na własny rach.	16	25	29	26	4	35
Pracuje w:						
inst. państw., publicznej	15	15	39	26	5	126
spółce właścicieli	16	36	32	14	1	73
prywatnych i państwa	16	38	26	17	3	204
sekt. pryw. poza rolnict.	16	38	26	17	3	204
prywatnym gosp. rolnym	4	16	13	63	4	49
Dochody na jedną osobę						
Do 300 zł	13	36	18	26	8	39
301-500	15	31	25	20	9	75
501-900	15	28	37	20	0	116
901-1200	14	39	21	23	3	37
Powyżej 1200 zł	11	25	28	33	3	43
Ocena własnych war. mater.						
Złe	24	30	18	22	6	106
Średnie	14	30	30	23	3	201
Dobre	9	24	35	29	3	157
Udział w prakt. religijnych						
Kilka razy w tygodniu	18	19	31	32	0	24
Raz w tygodniu	11	27	31	28	3	233
1-2 razy w miesiącu	17	30	31	21	2	96
Kilka razy w roku	19	25	27	22	7	81
W ogóle nie uczestniczy	18	52	15	7	8	30
Poglądy polityczne						
Lewica	13	28	34	23	3	85
Centrum	14	33	27	22	4	143
Prawica	12	27	32	27	2	135
Trudno powiedzieć	18	24	24	27	8	100