



## **CENTRUM BADANIA OPINII SPOŁECZNEJ**

---

SEKRETARIAT  
OŚRODEK INFORMACJI

629 - 35 - 69, 628 - 37 - 04  
693 - 46 - 92, 625 - 76 - 23

UL. ŻURAWIA 4A, SKR. PT.24  
00 - 503 W A R S Z A W A  
TELEFAX 629 - 40 - 89

INTERNET

<http://www.cbos.pl>

E-mail: [sekretariat@cbos.pl](mailto:sekretariat@cbos.pl)

BS/138/2005

### **NASTROJE SPOŁECZNE W SIERPNIU**

KOMUNIKAT Z BADAŃ

WARSZAWA, SIERPIEŃ 2005

PRZEDRUK MATERIAŁÓW CBOS W CAŁOŚCI LUB W CZĘŚCI ORAZ WYKORZYSTANIE DANYCH EMPIRYCZNYCH  
JEST DOZWOLONE WYŁĄCZNIE Z PODANIEM ŹRÓDŁA



Znak jakości przyznany CBOS przez Organizację Firm Badania Opinii i Rynku  
22 października 2004 roku

- Od lipca nie zmieniły się opinie o rozwoju **ogólnej sytuacji w kraju**. Nadal większość Polaków (65%) uważa, że zmierza ona w złym kierunku, a 23% ocenia pozytywnie. Nieznacznie lepsze niż przed miesiącem są przewidywania w tej dziedzinie na najbliższy rok - o 3 punkty (do 16%) wzrosła liczba optymistów.
- Nieco mniej negatywne niż w lipcu są oceny **sytuacji politycznej**, nadal jednak większość respondentów (64%, spadek o 4 punkty) uznaje ją za złą, a zaledwie 3% ocenia pozytywnie. Nieznacznie lepsze są też przewidywania - 53% badanych (spadek o 3 punkty) nie oczekuje zmian w życiu politycznym, 17% (wzrost o 3 punkty) spodziewa się poprawy, a 13% - pogorszenia.
- Poprawiły się opinie o **sytuacji gospodarczej**, wciąż jednak dominują ankietowani (50%, spadek o 5 punktów) uznający ją za złą. Tylko 12% badanych (wzrost o 3 punkty) ocenia ją pozytywnie. Nieco bardziej optymistyczne niż przed miesiącem są też przewidywania co do stanu gospodarki - 57% ankietowanych nie oczekuje zmian, 21% (wzrost o 3 punkty) spodziewa się poprawy, a 11% - pogorszenia.
- Nieco mniej krytycznie, lecz nadal bardzo negatywnie, oceniana jest **sytuacja na rynku pracy** - 45% badanych (spadek o 6 punktów) uznaje ją za bardzo złą, a 43% (wzrost o 4 punkty) - za złą. Co setny respondent (1%) ocenia ją pozytywnie. Nieco lepsze niż w lipcu są też przewidywania tej sytuacji - 56% (spadek o 3 punkty) nie spodziewa się zmian, 17% (wzrost o 4 punkty) oczekuje poprawy, a 16% - pogorszenia.
- Poprawiły się oceny **sytuacji w zakładach pracy** respondentów - 49% (wzrost o 6 punktów) uznaje ją za dobrą, 28% - za przeciętną, a 21% (spadek o 5 punktów) ocenia negatywnie. Przewidywania pozostały bez zmian.
- Nie zmieniły się opinie badanych o tym, **jak żyje się im i ich rodzinom**, natomiast poprawiły się przewidywania - 59% badanych nie oczekuje zmian, 17% (wzrost o 3 punkty) spodziewa się poprawy, a 13% (spadek o 5 punktów) - pogorszenia.

W sierpniu<sup>1</sup> nastroje społeczne są nieco lepsze niż przed miesiącem. Przede wszystkim odnotowujemy poprawę ocen dotyczących sytuacji gospodarczej kraju i kondycji zakładów pracy respondentów oraz przewidywań dotyczących poziomu życia ich rodzin w najbliższym roku. Pozostałe zmiany opinii (m.in. poprawa ocen sytuacji politycznej i na rynku pracy) są niewielkie, utrzymują się na granicy istotności statystycznej.

## OCENY

Niemal tak samo jak w lipcu większość Polaków (65%) uważa, że **ogólna sytuacja w kraju** zmierza w złym kierunku, a niespełna co czwarty (23%) pozytywnie ocenia kierunek jej rozwoju.

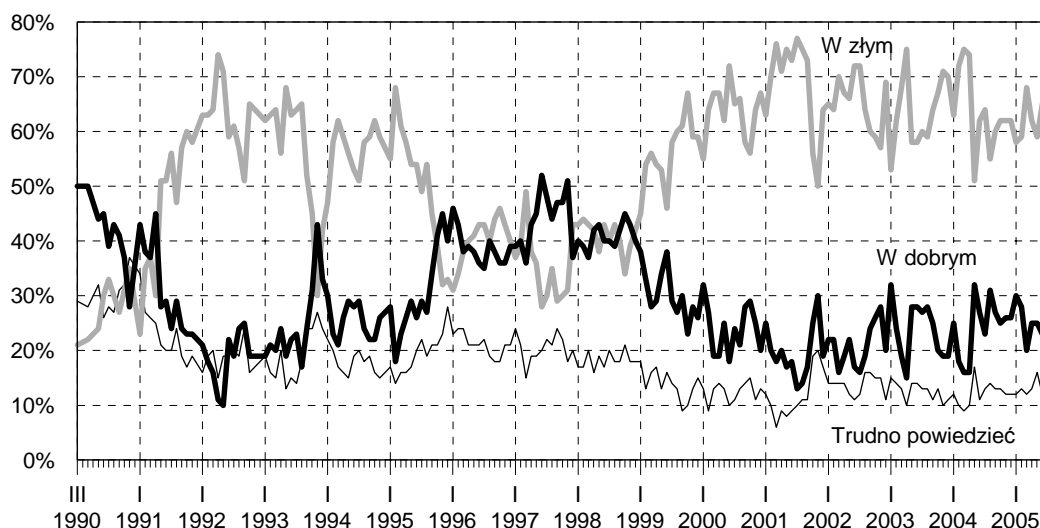
Tabela 1

Czy, ogólnie rzecz biorąc, sytuacja w naszym kraju zmierza w dobrym czy też w złym kierunku?	Wskazania respondentów według terminów badań												
	VIII	IX	X	XI	XII	I	II	III	IV	V	VI	VII	VIII
	2004					2005							
	w procentach												
W dobrym	31	27	25	26	26	30	28	20	25	25	23	23	23
W złym	55	60	62	62	62	58	59	68	62	59	65	66	65
Trudno powiedzieć	14	13	13	12	12	12	13	12	13	16	12	11	12

Z dłuższej perspektywy czasowej widać, że negatywna ocena kierunku zmian w Polsce zdecydowanie dominuje od siedmiu lat.

<sup>1</sup> Badanie „Aktualne problemy i wydarzenia” (183) przeprowadzono w dniach 5-8 sierpnia na liczącej 949 osób reprezentatywnej próbie losowej dorosłych mieszkańców Polski.

RYS. 1. CZY, OGÓLNIIE RZECZ BIORĄC, SYTUACJA W NASZYM KRAJU ZMIERZA W DOBRYM CZY TEŻ W ZŁYM KIERUNKU?



Negatywne oceny rozwoju sytuacji w kraju przeważają we wszystkich kategoriach społecznych. W pewnym stopniu zależą one jednak od pozycji społeczno-ekonomicznej badanych i są tym lepsze, im lepsze ich warunki materialne i wyższe dochody rodzin, a także im wyższe wykształcenie i pozycja społeczno-zawodowa. Pozytywnym ocenom sprzyja także młodszy wiek ankietowanych. Rozwój sytuacji w kraju stosunkowo najlepiej oceniają przedstawiciele kadry kierowniczej i inteligencji, respondenci z wyższym wykształceniem oraz uczniowie i studenci. Natomiast najbardziej krytyczni są bezrobotni, robotnicy, badani żyjący w złych warunkach materialnych, najgorzej sytuowani.

Spośród potencjalnych elektoratów rozwój sytuacji w kraju stosunkowo najlepiej oceniają wyborcy PO. W pozostałych elektoratach oraz wśród osób niezdecydowanych i niezamierzających uczestniczyć w wyborach zdecydowanie dominują opinie negatywne.

Tabela 2

Potencjalne elektoraty*	Czy, ogólnie rzecz biorąc, sytuacja w naszym kraju zmierza w dobrym czy też w złym kierunku?		
	W dobrym	W złym	Trudno powiedzieć
	w procentach		
PO	44	50	5
PiS	33	58	9
SLD**	31	51	18
LPR	19	71	10
PSL**	20	76	4
Samobrona	17	74	9
Niezdecydowani, na kogo głosować	22	63	15
Niezamierzający głosować lub niezdecydowani w tej sprawie	14	71	14

\* Wyodrębnione na podstawie deklaracji głosowania we wrześniowych wyborach parlamentarnych  
 \*\* Dane należy traktować z ostrożnością ze względu na małą liczebność potencjalnych wyborców tych partii w badanej próbie (SLD - 30, PSL - 27)

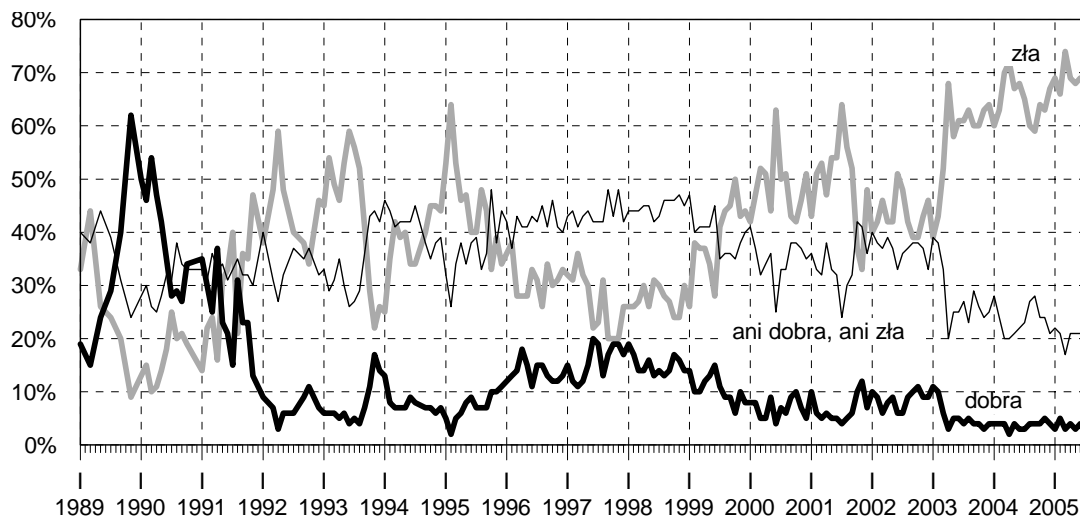
Nieco mniej krytyczne niż przed miesiącem są oceny **sytuacji politycznej**. Nadal jednak prawie dwie trzecie ankietowanych (64%, spadek o 4 punkty) uznaje ją za złą, niemal co czwarty (24%) określa jako przeciętną i tylko 3% uważa, że jest dobra.

Tabela 3

Jak Pan(i) ogólnie ocenia obecną <b>sytuację polityczną</b> w Polsce? Czy jest ona:	Wskazania respondentów według terminów badań													
	VIII	IX	X	XI	XII	I	II	III	IV	V	VI	VII	VIII	
	2004					2005								
	w procentach													
- dobra	4	4	4	5	4	3	5	3	4	3	4	2	3	
- ani dobra, ani zła	27	28	24	24	21	22	21	17	21	21	21	22	24	
- zła	60	59	64	63	67	68	66	74	69	68	69	68	64	
Trudno powiedzieć	9	9	8	8	8	6	8	6	6	8	6	8	9	

Analiza trendu ukazuje, że już trzeci rok z rzędu liczba osób pozytywnie oceniających sytuację polityczną nie przekracza 5%, a większość badanych (od 60% do 70%) ocenia ją negatywnie.

RYS. 2. JAK PAN(I) OGÓLNIŃE OCENIA OBECNĄ SYTUACJĘ POLITYCZNĄ W POLSCE? CZY JEST ONA:



Pominięto „trudno powiedzieć”

Negatywne oceny sytuacji politycznej dominują we wszystkich kategoriach społeczno-demograficznych (zob. tabele aneksowe).

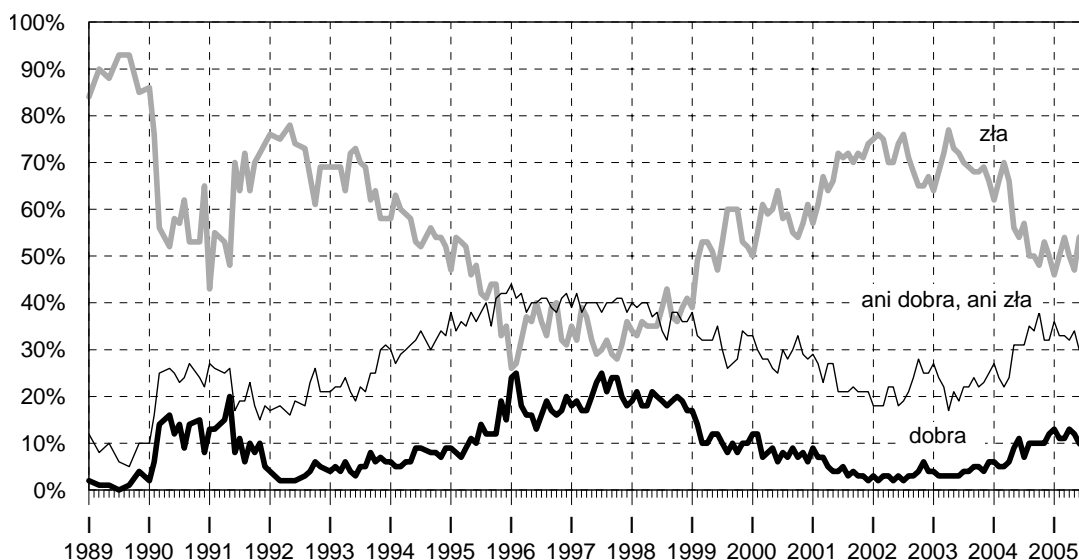
Od lipca poprawiły się opinie o **sytuacji gospodarczej**, wciąż jednak połowa ankietowanych (50%, spadek o 5 punktów) uznaje ją za złą. Co trzeci badany (34%, wzrost o 3 punkty) uważa, że stan gospodarki jest przeciętny, a prawie jedna ósma (12%, wzrost o 3 punkty) ocenia go pozytywnie.

Tabela 4

Jak Pan(i) ogólnie ocenia obecną <b>sytuację gospodarczą</b> w Polsce? Czy jest ona:	Wskazania respondentów według terminów badań												
	VIII	IX	X	XI	XII	I	II	III	IV	V	VI	VII	VIII
	2004					2005							
	w procentach												
- dobra	10	10	10	10	12	13	11	11	13	12	10	9	12
- ani dobra, ani zła	35	34	38	32	32	36	33	31	32	34	30	31	34
- zła	50	50	48	53	50	46	50	54	50	47	54	55	50
Trudno powiedzieć	5	6	4	5	6	5	6	4	5	7	6	5	4

Z dłuższej perspektywy można zauważyć, że ponad rok temu opinie o sytuacji gospodarczej nieco się poprawiły i od tego czasu z wahaniami utrzymują się na takim poziomie.

RYS. 3. JAK PAN(I) OGÓLNI OCENIA OBECNĄ SYTUACJĘ GOSPODARCZĄ W POLSCE? CZY JEST ONA:



Pominięto „trudno powiedzieć”

Oceny stanu gospodarki w pewnym stopniu zależą od położenia społeczno-ekonomicznego badanych i są tym lepsze, im wyższe ich wykształcenie i pozycja zawodowa, a także im lepsze warunki materialne ich gospodarstw domowych i wyższe dochody przypadające na osobę w rodzinie. Gorsze położenie oraz starszy wiek badanych sprzyjają negatywnym ocenom sytuacji gospodarczej (zob. tabele aneksowe).

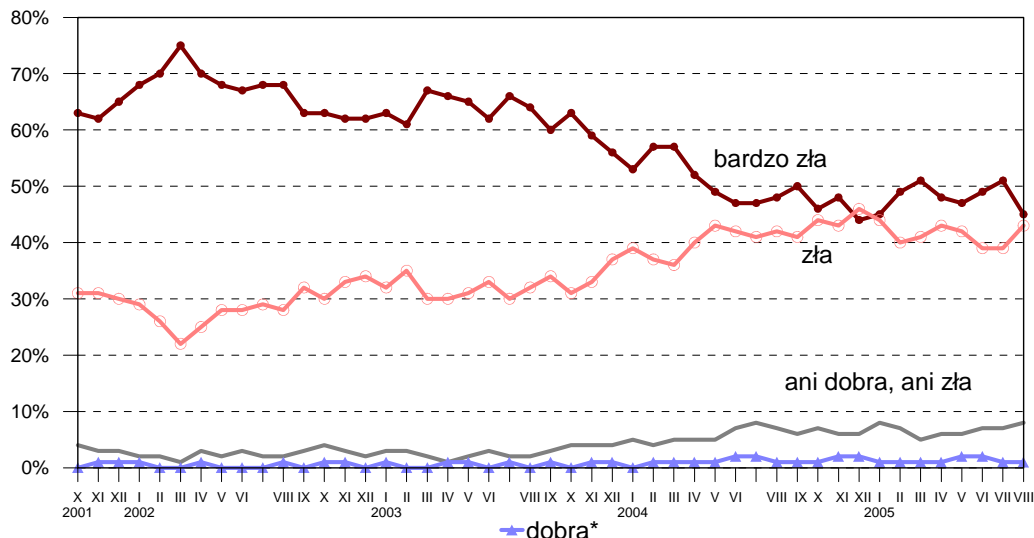
Nieco mniej krytycznie niż w lipcu, lecz nadal bardzo negatywnie oceniana jest **sytuacja na rynku pracy** w Polsce - prawie połowa badanych (45%, spadek o 6 punktów) określa ją jako bardzo złą, a ponad dwie piąte (43%, wzrost o 4 punkty) - jako złą. Zaledwie ośmiu na stu badanych (8%) uważa, że sytuacja jest przeciętna, i tylko co setny (1%) ocenia ją pozytywnie.

Tabela 5

Jak Pan(i) ogólnie ocenia obecną <b>sytuację na rynku pracy w Polsce?</b> Czy jest ona:	Wskazania respondentów według terminów badań															
	I		II		III		IV		V		VI		VII		VIII	
	2005															
	w procentach															
- bardzo dobra	0	1	0	1	0	1	0	1	0	2	0	2	0	1	0	1
- dobra	1	1	1	1	1	1	1	1	2	2	2	1	1	1	1	
- ani dobra, ani zła	8	8	7	7	5	5	6	6	6	7	7	7	7	8	8	
- zła	44	89	40	89	41	92	43	91	42	89	39	88	39	90	43	88
- bardzo zła	45		49		51		48		47		49		51		45	
Trudno powiedzieć	2	2	3	3	2	2	2	2	3	3	3	3	2	2	3	3



RYS. 4. JAK PAN(I) OGÓLNIENIE OCENIA OBECNĄ SYTUACJĘ NA RYNKU PRACY W POLSCE? CZY JEST ONA:



\* Są to połączone odpowiedzi „bardzo dobra” i „dobra”. Pominięto „trudno powiedzieć”

We wszystkich kategoriach społecznych zdecydowanie dominuje negatywna ocena sytuacji panującej na rynku pracy. Nasilenie krytycyzmu w pewnym stopniu zależy jednak od położenia społeczno-ekonomicznego ankietowanych. Im niższe ich wykształcenie i gorsza pozycja zawodowa oraz gorsze warunki materialne gospodarstw domowych, tym częstsze opinie skrajnie negatywne, które szczególnie nasilone są wśród bezrobotnych.

Omówione sprawy ogólne, takie jak rozwój sytuacji w kraju, a także sytuacja polityczna, gospodarcza i na rynku pracy, niezmiennie oceniane są znacznie gorzej niż kwestie znane ankietowanym bezpośrednio z własnego doświadczenia, dotyczące kondycji ich miejsc pracy i poziomu życia rodzin.

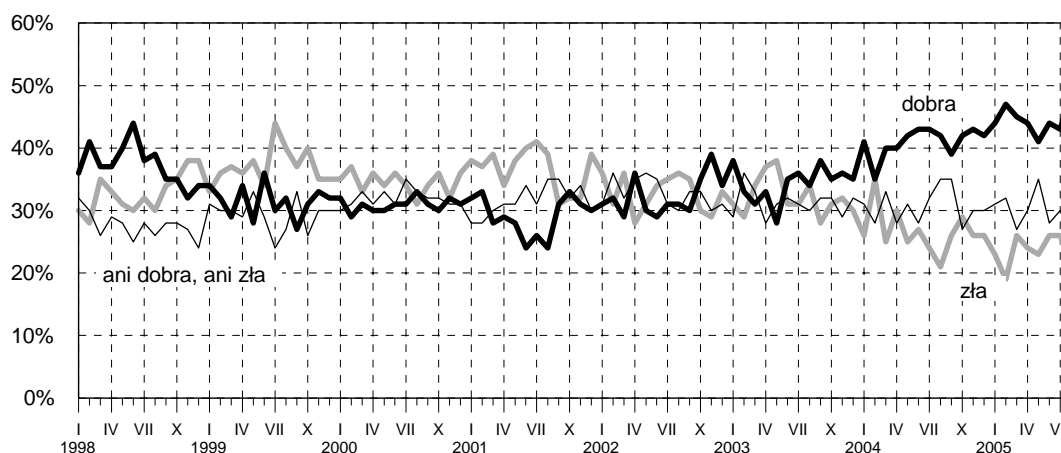
Od lipca poprawiły się **oceny sytuacji panującej w zakładach pracy respondentów**. Niemal połowa zatrudnionych (49%, wzrost o 6 punktów) uważa, że kondycja ich miejsca pracy jest dobra, a ponad jedna czwarta (28%) określa ją jako przeciętną. Negatywne oceny wystawia swoim firmom jedna piąta zatrudnionych (21%, spadek o 5 punktów). We wszystkich sektorach gospodarki opinie pracowników są obecnie lepsze niż przed miesiącem. Nadal jednak sytuację swoich miejsc pracy najgorzej oceniają rolnicy.

Tabela 6

Jak Pan(i) ogólnie ocenia obecną sytuację w Pana(i) zakładzie pracy? Czy jest ona:	Wskazania respondentów według terminów badań												
	VIII	IX	X	XI	XII	I	II	III	IV	V	VI	VII	VIII
	2004					2005							
	w procentach												
<b>Respondenci aktywni zawodowo (ogółem)</b>													
N=	420	444	452	454	443	493	486	462	487	470	467	461	436
- dobra	42	39	42	43	42	44	47	45	44	41	44	43	49
- ani dobra, ani zła	35	35	27	30	30	31	32	27	30	35	28	30	28
- zła	21	26	29	26	26	23	19	26	24	23	26	26	21
Trudno powiedzieć	2	0	2	1	1	2	2	3	2	1	2	1	2
<b>Pracownicy instytucji państwowych i publicznych</b>													
- dobra	49	48	46	48	46	50	51	48	54	45	54	49	56
- ani dobra, ani zła	36	30	22	31	30	28	29	22	26	37	21	25	24
- zła	14	22	30	19	22	22	16	27	18	18	22	25	19
Trudno powiedzieć	1	0	1	1	1	1	3	3	2	0	3	1	2
<b>Pracujący w spółkach o własności prywatnej i państwowej</b>													
- dobra	34	38	42	46	42	50	55	60	49	43	46	51	55
- ani dobra, ani zła	47	41	31	29	31	37	29	23	29	32	31	19	26
- zła	17	21	27	24	26	11	15	17	23	23	23	30	19
Trudno powiedzieć	1	0	0	2	1	2	1	0	0	2	0	0	0
<b>Pracujący w sektorze prywatnym poza rolnictwem</b>													
- dobra	48	41	46	48	48	49	53	48	41	46	43	42	52
- ani dobra, ani zła	31	34	31	30	30	31	29	28	33	34	31	38	30
- zła	18	25	22	21	21	19	16	23	22	17	24	19	15
Trudno powiedzieć	2	0	2	1	1	1	2	2	4	2	2	1	3
<b>Pracujący w indywidualnych gospodarstwach rolnych</b>													
- dobra	13	9	14	12	11	13	13	17	28	12	21	14	16
- ani dobra, ani zła	33	43	25	29	31	35	49	43	33	36	32	27	38
- zła	54	46	58	58	58	50	37	33	39	50	43	57	46
Trudno powiedzieć	0	2	2	0	0	1	0	6	0	2	4	2	0

Zwraca uwagę fakt, że ponad rok temu, a więc wtedy, gdy odnotowaliśmy poprawę ocen dotyczących stanu gospodarki, wyraźnie poprawiły się opinie pracowników o kondycji ich zakładów pracy. Od tego czasu utrzymuje się przewaga ocen pozytywnych nad negatywnymi.

RYS. 5. JAK PAN(I) OGÓLNIIE OCENIA OBECNĄ SYTUACJĘ W PANA(I) ZAKŁADZIE PRACY?  
CZY JEST ONA:



Pominięto „trudno powiedzieć”

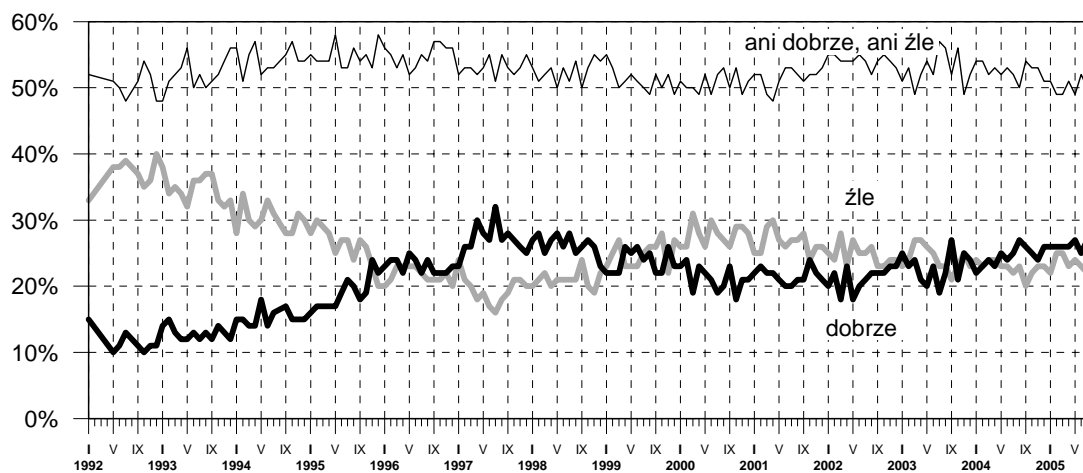
W ostatnim miesiącu nie zmieniły się opinie Polaków o tym, **jak obecnie żyje się im i ich rodzinom**. Tak samo jak w lipcu połowa badanych (50%) uznaje swój poziom życia za przeciętny (ani dobry, ani zły), ponad jedna czwarta (27%) wyraża zadowolenie, a ponad jedna piąta (22%) ocenia go negatywnie.

Tabela 7

Czy obecnie Panu(i) i Pana(i) <b>rodzinie</b> <b>żyje się:</b>	Wskazania respondentów według terminów badań												
	VIII	IX	X	XI	XII	I	II	III	IV	V	VI	VII	VIII
	2004					2005							
	w procentach												
- dobrze	27	26	25	24	26	26	26	26	26	27	25	27	27
- ani dobrze, ani źle	50	54	53	53	51	51	49	49	51	49	52	50	50
- źle	23	20	22	23	23	22	25	25	23	24	23	22	23
Trudno powiedzieć	0	0	0	1	0	0	0	0	0	0	0	0	0

Pozytywne oceny poziomu życia zaczęły przeważać nad negatywnymi ponad rok temu, a więc wówczas, gdy poprawiły się oceny kondycji zakładów pracy respondentów oraz stanu gospodarki.

RYS. 6. CZY OBECNIE PANU(I) I PANA(I) RODZINIE ŻYJE SIĘ:



Pominięto „trudno powiedzieć”

Oceny poziomu życia ankietowanych i ich rodzin są zróżnicowane społecznie. Zależą od warunków materialnych i wysokości dochodów *per capita* w gospodarstwie domowym, a także od poziomu wykształcenia respondentów i ich pozycji zawodowej oraz - nieco słabiej - od wieku. Zadowolenie najczęściej wyrażają przedstawiciele kadry kierowniczej i inteligencji, badani z wyższym wykształceniem (w grupach tych nikt nie zadeklarował, że jego rodzinie żyje się źle), pozytywnie oceniający warunki materialne swoich gospodarstw domowych, osiągający dochody w wysokości powyżej 1200 zł na osobę w rodzinie, a także uczniowie i studenci. Niezadowolenie z poziomu życia najczęściej deklarują badani znajdujący się w najgorszej sytuacji materialnej i finansowej (o dochodach *per capita* poniżej 300 zł), bezrobotni, a także mający zatrudnienie robotnicy niewykwalifikowani, badani z podstawowym lub zasadniczym zawodowym wykształceniem, renciści i emeryci (zob. tabele aneksowe).

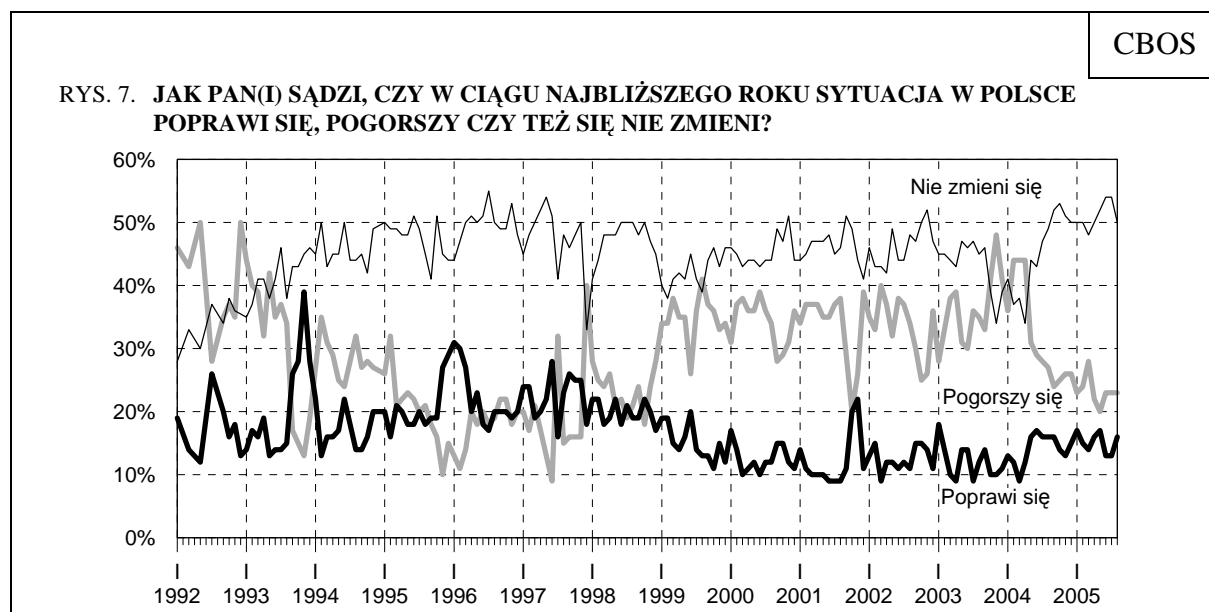
## PRZEWIDYWANIA

Przewidywania dotyczące rozwoju **ogólnej sytuacji w kraju** w ciągu najbliższego roku są nieco bardziej optymistyczne niż przed miesiącem. O 3 punkty (do 16%) wzrosła liczba respondentów oczekujących poprawy. Połowa badanych (50%, spadek o 4 punkty) nie spodziewa się żadnych zmian, a niemal jedna czwarta (23%) sądzi, że sytuacja w Polsce się pogorszy.

Tabela 8

Jak Pan(i) sądzi, czy w ciągu najbliższego roku <b>sytuacja w Polsce</b> poprawi się, pogorszy czy też się nie zmieni?	Wskazania respondentów według terminów badań													
	VIII	IX	X	XI	XII	I	II	III	IV	V	VI	VII	VIII	
	2004						2005							
	w procentach													
Poprawi się	16	16	14	13	15	17	15	14	16	17	13	13	16	
Nie zmieni się	49	52	53	51	50	50	50	48	50	52	54	54	50	
Pogorszy się	27	24	25	26	26	23	24	28	22	20	23	23	23	
Trudno powiedzieć	8	8	8	10	9	10	10	10	12	11	10	10	11	

Od siedmiu lat dominuje przekonanie, że w najbliższym czasie sytuacja w kraju się nie zmieni, a pesymiści przeważają nad optymistami. Ponad rok temu nastąpiła jednak pewna poprawa - od tego czasu przewaga pesymistów nad optymistami jest znacznie mniejsza niż w latach 2002-2003.



Pominięto „trudno powiedzieć”

We wszystkich kategoriach społecznych dominują badani przewidujący, że w ciągu najbliższego roku sytuacja w kraju się nie zmieni, na ogół też więcej osób spodziewa się pogorszenia niż poprawy. Przewagę optymistów nad pesymistami odnotowujemy jedynie wśród osób o najwyższej pozycji społecznej i ekonomicznej.

Również wśród potencjalnych wyborców PO znacznie więcej jest osób oczekujących poprawy niż spodziewających się pogorszenia (26% wobec 10%). Optymiści przeważają nad pesymistami także wśród zwolenników PiS oraz - w mniejszym stopniu - wśród

zamierzających głosować na LPR. Przewidywania pozostałych kategorii badanych (elektoratów SLD, PSL i Samoobrony oraz osób niezdecydowanych i niezamierzających uczestniczyć w wyborach) są bardziej pesymistyczne.

Tabela 9

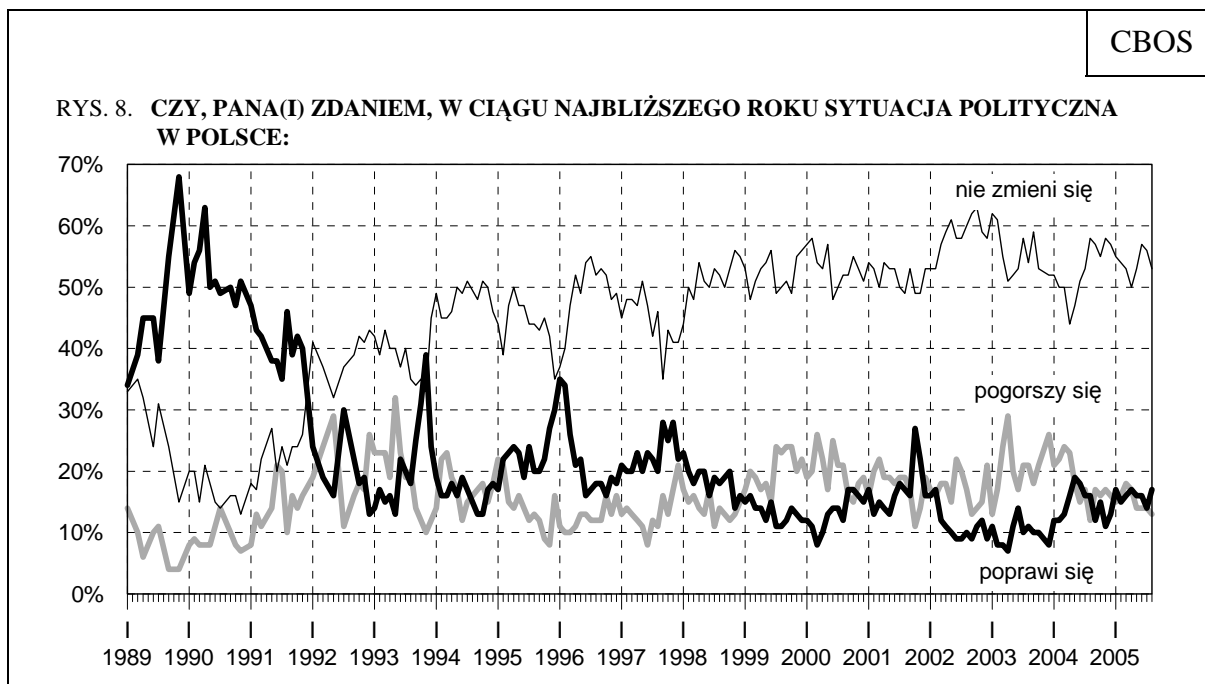
Potencjalne elektoraty*	Jak Pan(i) sądzi, czy w ciągu najbliższego roku sytuacja w Polsce poprawi się, pogorszy czy też się nie zmieni?			
	Poprawi się	Nie zmieni się	Pogorszy się	Trudno powiedzieć
	w procentach			
PO	26	62	10	3
PiS	25	51	17	7
LPR	25	53	20	2
SLD**	19	54	27	0
PSL**	13	53	20	14
Samoobrona	11	54	22	13
Niezdecydowani, na kogo głosować	16	43	22	19
Niezamierzający głosować lub niezdecydowani w tej sprawie	12	48	27	13
* Wyodrębnione na podstawie deklaracji głosowania we wrześniowych wyborach parlamentarnych				
** Dane należy traktować z ostrożnością ze względu na małą liczebność potencjalnych wyborców tych partii w badanej próbie				

Nieco więcej optymizmu niż w lipcu odnotowujemy także w przewidywaniach dotyczących **sytuacji politycznej** w Polsce. O 3 punkty (do 17%) wzrosła liczba respondentów spodziewających się poprawy tej sytuacji. Ponad połowa badanych (53%, spadek o 3 punkty) uważa, że nic się nie zmieni, jedna ósma zaś (13%) przewiduje pogorszenie.

Tabela 10

Czy, Pana(i) zdaniem, w ciągu najbliższego roku <b>sytuacja polityczna</b> w Polsce:	Wskazania respondentów według terminów badań													
	VIII	IX	X	XI	XII	I	II	III	IV	V	VI	VII	VIII	
	2004					2005								
	w procentach													
- poprawi się	16	12	15	11	13	17	15	16	17	16	16	14	17	
- nie zmieni się	58	57	55	58	57	55	54	53	50	53	57	56	53	
- pogorszy się	12	17	16	17	16	15	16	18	17	14	14	14	13	
Trudno powiedzieć	14	14	14	14	14	13	15	13	16	17	13	16	17	

Ponad rok temu przewidywania dotyczące sytuacji politycznej poprawiły się i od tego czasu odsetki optymistów i pesymistów mniej więcej się równoważą (wcześniej przeważali pesymiści).



Pominięto „trudno powiedzieć”

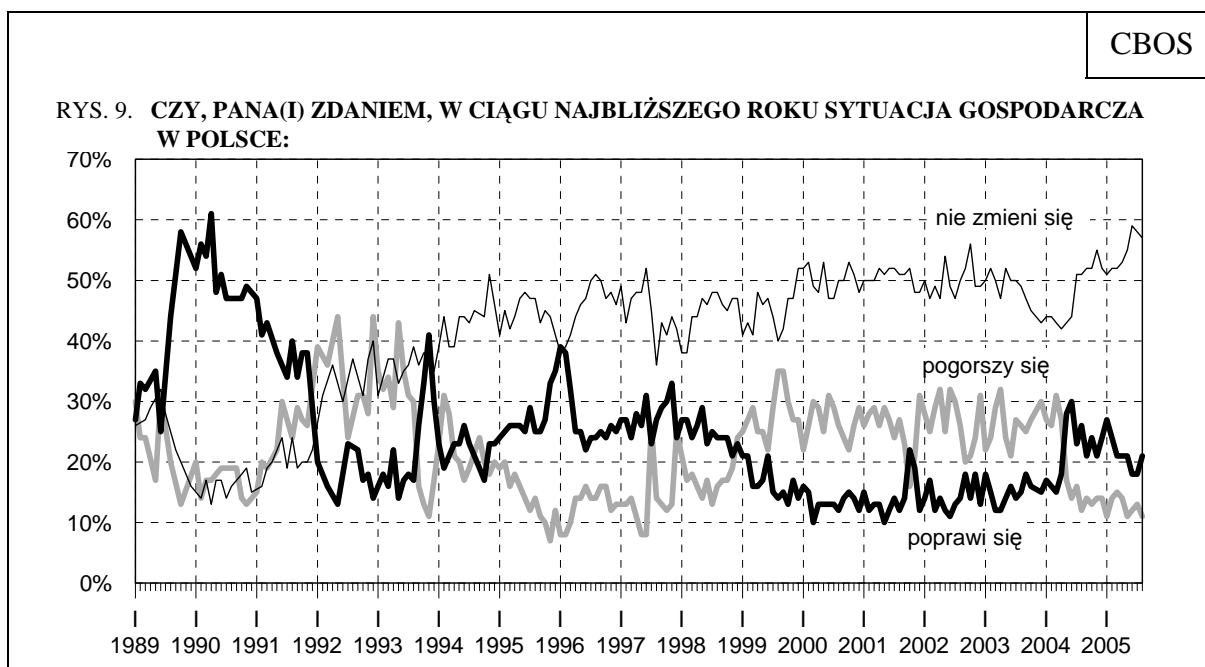
Nadzieję na pozytywne zmiany w życiu politycznym kraju najczęściej wyrażają badani znajdujący się w najlepszym położeniu społecznym i ekonomicznym oraz identyfikujący się z prawicą. Zmiany na gorsze przewidują przede wszystkim bezrobotni oraz badani o lewicowej orientacji politycznej (zob. tab. aneksowe).

Prognozy rozwoju **sytuacji gospodarczej** w najbliższym roku są nieco bardziej optymistyczne niż przed miesiącem. Wprawdzie nadal ponad połowa ankietowanych (57%) uważa, że nic się w tej dziedzinie nie zmieni, ale o 3 punkty (do 21%) wzrosła liczba badanych spodziewających się poprawy. Co dziewiąty respondent (11%) przewiduje pogorszenie.

Tabela 11

Czy, Pana(i) zdaniem, w ciągu najbliższego roku <b>sytuacja gospodarcza</b> w Polsce:	Wskazania respondentów według terminów badań												
	VIII	IX	X	XI	XII	I	II	III	IV	V	VI	VII	VIII
	2004					2005							
	w procentach												
- poprawi się	26	21	24	21	24	27	24	21	21	21	18	18	21
- nie zmieni się	51	52	52	55	52	51	52	52	53	55	59	58	57
- pogorszy się	12	14	13	14	14	11	14	15	14	11	12	13	11
Trudno powiedzieć	11	12	11	10	10	11	10	12	12	13	11	11	11

Ponad rok temu odnotowaliśmy wyraźną poprawę przewidywań dotyczących sytuacji gospodarczej i od tego czasu optyści przeważają liczebnie nad pesymistami (wcześniej przeważali pesymiści).



Pominięto „trudno powiedzieć”

Im badani są lepiej wykształceni i sytuowani, tym częściej spodziewają się pozytywnych zmian w gospodarce w najbliższym roku. Optymizmowi sprzyja także młodszy wiek oraz prawicowa orientacja polityczna (zob. tab. aneksowe).

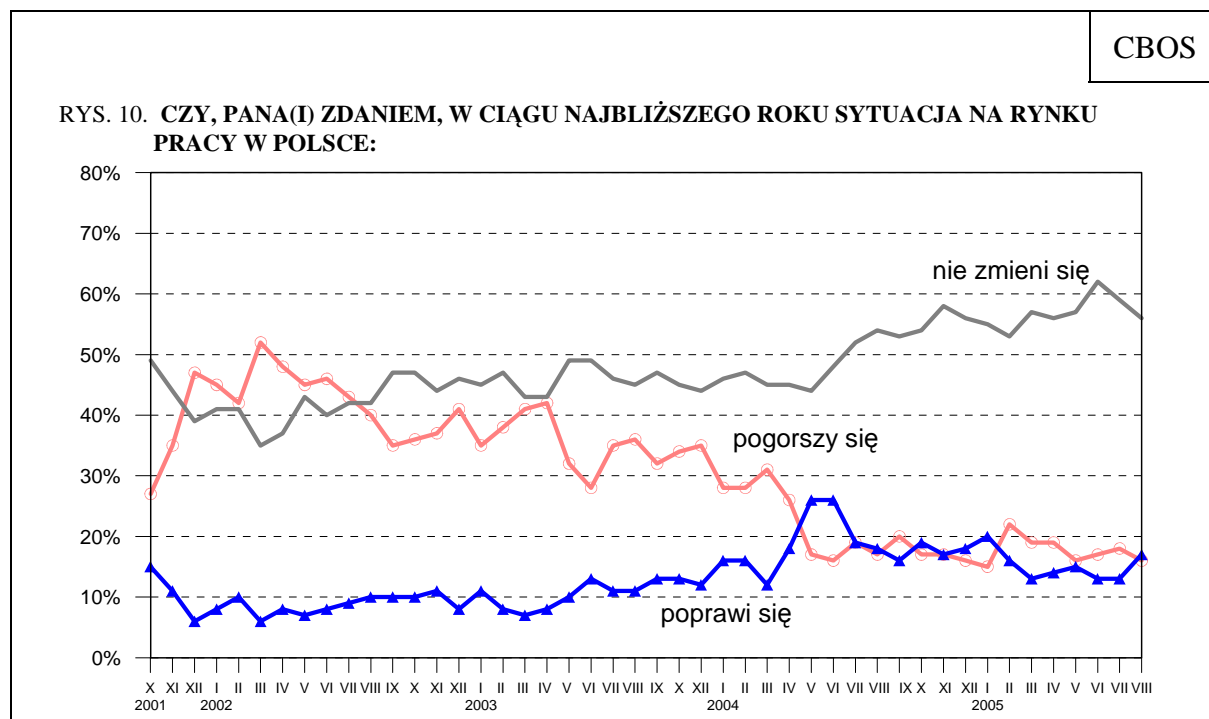
Nieco lepsze niż w lipcu, lecz nadal bardzo pesymistyczne, są prognozy **sytuacji na rynku pracy**. Ponad połowa badanych (56%, spadek o 3 punkty) uważa, że poziom bezrobocia pozostanie bez zmian, a spodziewających się poprawy sytuacji na rynku pracy (17%, wzrost o 4 punkty) jest obecnie niemal tyle samo, co przewidujących pogorszenie (16%).



Tabela 12

Czy, Pana(i) zdaniem, w ciągu najbliższego roku <b>sytuacja na rynku pracy</b> w Polsce:	Wskazania respondentów według terminów badań															
	I '05		II '05		III '05		IV '05		V '05		VI '05		VII '05		VIII '05	
	w procentach															
- zdecydowanie się poprawi	0	<b>20</b>	0	<b>16</b>	0	<b>13</b>	0	<b>14</b>	0	<b>15</b>	0	<b>13</b>	0	<b>13</b>	0	<b>17</b>
- raczej się poprawi	20		16		13		14		15		13		13		17	
- nie zmieni się	55	<b>55</b>	53	<b>53</b>	57	<b>57</b>	56	<b>56</b>	57	<b>57</b>	62	<b>62</b>	59	<b>59</b>	56	<b>56</b>
- raczej się pogorszy	12		18		15		16		13		13		15		14	
- zdecydowanie się pogorszy	3	<b>15</b>	4	<b>22</b>	4	<b>19</b>	3	<b>19</b>	3	<b>16</b>	4	<b>17</b>	3	<b>18</b>	2	<b>16</b>
Trudno powiedzieć	10	<b>10</b>	10	<b>10</b>	11	<b>11</b>	11	<b>11</b>	12	<b>12</b>	8	<b>8</b>	10	<b>10</b>	11	<b>11</b>

Ponad rok temu odnotowaliśmy pewną poprawę przewidywań dotyczących sytuacji na rynku pracy i od tego czasu odsetki optymistów i pesymistów mniej więcej się równoważą (wcześniej przeważali pesymiści).



Pominięto „trudno powiedzieć”

Niemal we wszystkich kategoriach społecznych dominuje przekonanie, że sytuacja na rynku pracy w ciągu najbliższego roku się nie zmieni. Wśród pesymistów są przede wszystkim bezrobotni oraz badani najgorzej sytuowani, żyjący w złych warunkach materialnych. Natomiast im wyższa pozycja społeczna i ekonomiczna respondentów, tym częściej wyrażane nadzieję na poprawę. Najbardziej optymistyczne są przewidywania przedstawicieli kadry kierowniczej i inteligencji - prawie połowa z nich spodziewa się zmian na lepsze. Na poprawę liczą nie tylko badani z wyższym wykształceniem, najlepiej sytuowani,

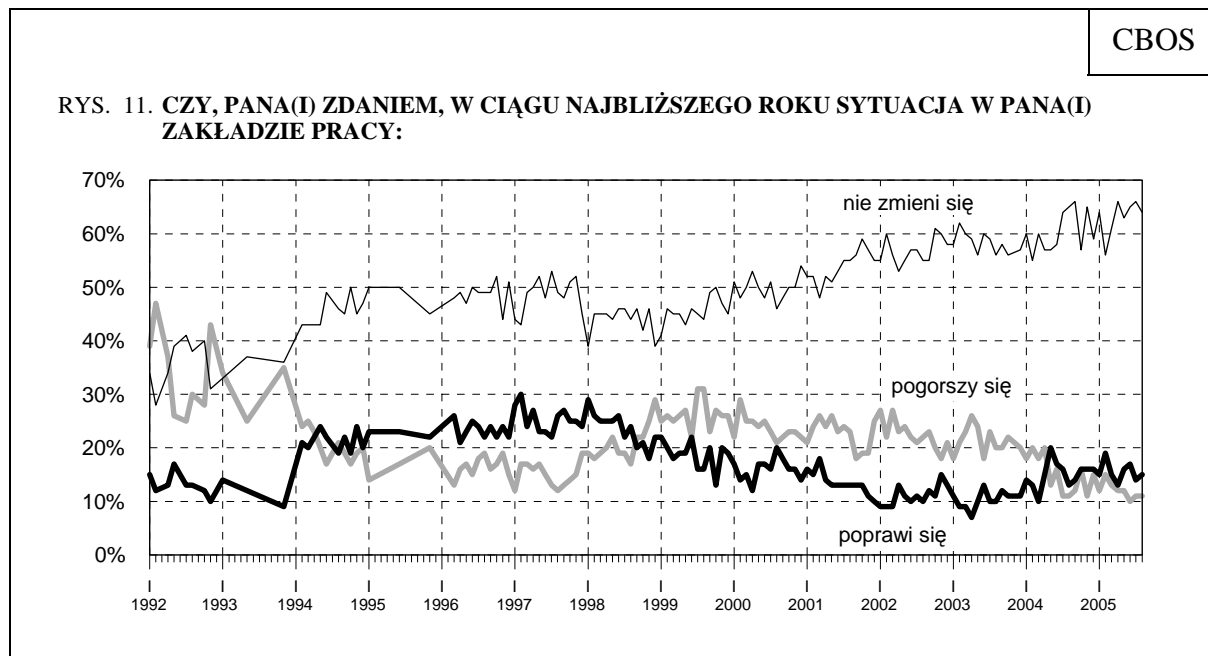
żyjący w dobrych warunkach materialnych, ale także ludzie młodzi (w wieku od 18 do 34 lat), uczniowie i studenci.

Nie zmieniły się przewidywania pracujących dotyczące kondycji ich **zakładów pracy**. Niemal dwie trzecie zatrudnionych (64%) nie spodziewa się w najbliższym roku żadnych zmian w tym względzie, ponad jedna siódma (15%) oczekuje poprawy, a co dziewiąty (11%) przewiduje pogorszenie.

Tabela 13

Czy, Pana(i) zdaniem, w ciągu najbliższego roku <b>sytuacja w Pana(i) zakładzie pracy:</b>	Wskazania respondentów według terminów badań												
	VIII	IX	X	XI	XII	I	II	III	IV	V	VI	VII	VIII
	2004					2005							
w procentach													
<b>Respondenci aktywni zawodowo (ogółem)</b>													
N=	421	444	458	457	446	492	488	463	498	461	473	467	440
- poprawi się	13	14	16	16	16	15	19	15	13	16	17	14	15
- pozostanie bez zmian	65	66	57	65	59	64	56	61	66	63	65	66	64
- pogorszy się	11	12	16	11	15	12	15	13	12	12	10	11	11
Trudno powiedzieć	11	8	11	8	10	9	10	12	9	9	9	9	10
<b>Pracownicy instytucji państwowych i publicznych</b>													
- poprawi się	9	8	13	14	17	10	9	12	8	11	13	11	9
- pozostanie bez zmian	64	73	64	70	63	72	64	61	71	65	64	69	69
- pogorszy się	14	15	18	12	13	10	16	14	16	15	14	13	12
Trudno powiedzieć	13	5	6	5	7	8	10	13	4	8	8	7	9
<b>Pracujący w spółkach o własności prywatnej i państwowej</b>													
- poprawi się	8	19	14	5	16	18	23	23	20	17	15	14	12
- pozostanie bez zmian	68	64	53	68	52	62	54	57	59	56	67	66	67
- pogorszy się	14	11	27	18	17	7	17	11	12	14	10	13	14
Trudno powiedzieć	10	6	6	9	14	13	6	9	9	13	8	7	7
<b>Pracujący w sektorze prywatnym poza rolnictwem</b>													
- poprawi się	17	15	22	22	15	17	23	15	13	21	22	18	20
- pozostanie bez zmian	64	63	56	65	59	64	52	63	65	64	63	64	62
- pogorszy się	7	10	9	6	16	12	13	11	11	6	6	7	7
Trudno powiedzieć	12	12	13	7	10	7	11	11	11	9	10	10	11
<b>Pracujący w indywidualnych gospodarstwach rolnych</b>													
- poprawi się	18	15	10	12	13	13	26	16	18	13	11	10	10
- pozostanie bez zmian	64	68	54	49	61	58	53	67	63	63	70	62	66
- pogorszy się	14	8	24	20	14	23	8	5	9	17	13	17	7
Trudno powiedzieć	4	9	12	19	12	7	13	12	10	8	6	10	17

Ponad rok temu odnotowaliśmy pewną poprawę przewidywań dotyczących kondycji zakładów pracy respondentów - od tego czasu odsetki optymistów i pesymistów mniej więcej się równoważą (wcześniej przeważali pesymiści).



Pominięto „trudno powiedzieć”

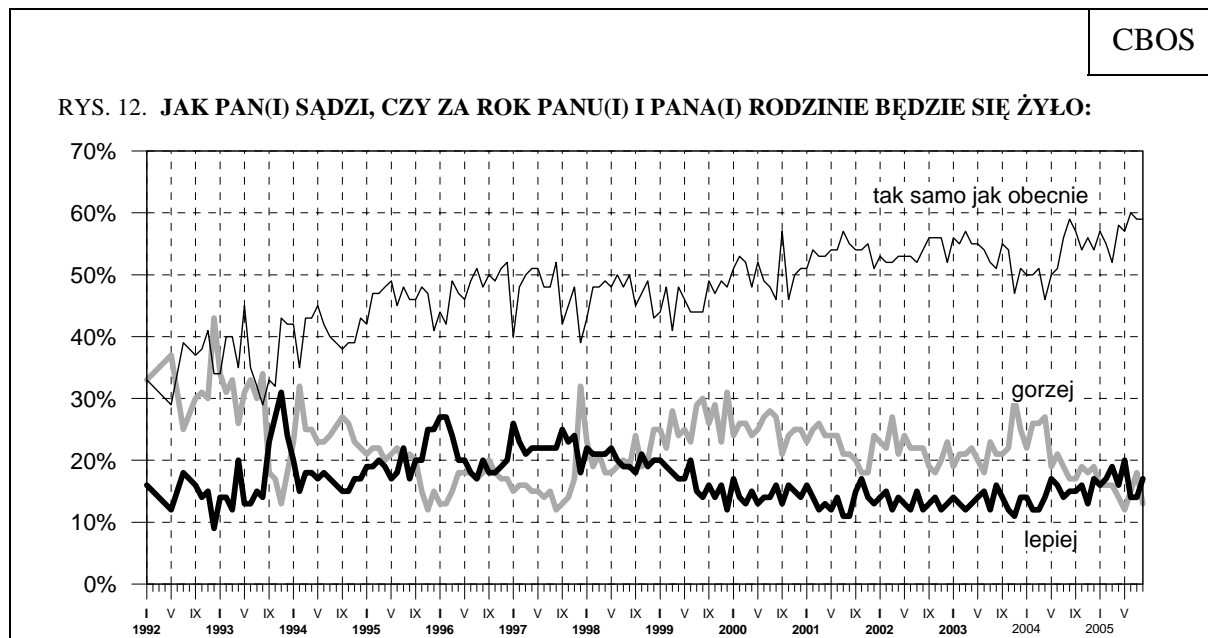
Poprawy kondycji swoich firm częściej niż inni spodziewają się pracownicy najmłodszy (w wieku od 18 do 24 lat ) oraz zatrudnieni w sektorze prywatnym poza rolnictwem.

Poprawiły się przewidywania dotyczące **warunków życia** ankietowanych i ich rodzin. Nadal ponad połowa badanych (59%) uważa, że nic się w tej dziedzinie nie zmieni, jednak obecnie - odwrotnie niż przed miesiącem - spodziewający się poprawy (17%, wzrost o 3 punkty) nieco przeważają nad tymi, którzy przewidują pogorszenie poziomu życia swoich rodzin (13%, spadek o 5 punktów).

Tabela 14

Jak Pan(i) sądzi, czy za rok Panu(i) i Pana(i) <b>rodzinie</b> będzie się żyło:	Wskazania respondentów według terminów badań												
	VIII	IX	X	XI	XII	I	II	III	IV	V	VI	VII	VIII
	2004					2005							
	w procentach												
- lepiej	15	15	16	13	17	16	17	19	16	20	14	14	17
- tak samo	59	57	54	56	54	57	55	52	58	57	60	59	59
- gorzej	17	17	19	18	19	15	16	16	14	12	15	18	13
Trudno powiedzieć	9	11	11	13	11	11	12	13	12	11	11	9	11

Ponad rok temu odnotowaliśmy pewną poprawę przewidywań dotyczących kondycji zakładów pracy respondentów - od tego czasu odsetki optymistów i pesymistów mniej więcej się równoważą (wcześniej przeważali pesymiści).



Pominięto „trudno powiedzieć”

We wszystkich kategoriach społecznych dominuje przekonanie, że w ciągu najbliższego roku poziom życia badanych i ich rodzin pozostanie stabilny. Wyraźnie zróżnicowane są natomiast opinie na temat przewidywanych zmian - zależą od położenia społeczno-ekonomicznego badanych i ich rodzin. Im wyższe wykształcenie i pozycja zawodowa ankietowanych, a także im lepsze warunki materialne i wyższe dochody na osobę w gospodarstwie domowym, tym więcej osób wyraża nadzieję na poprawę, tym mniej spodziewa się pogorszenia swojej sytuacji życiowej. Optymizmowi sprzyja także młody wiek badanych. Nadzieję na pozytywne zmiany poziomu życia najczęściej deklarują przedstawiciele kadry kierowniczej i inteligencji, badani z wyższym wykształceniem, żyjący w dobrej sytuacji materialnej, najlepiej sytuowani, a także ludzie młodzi (w wieku od 18 do 24 lat), uczniowie i studenci. Natomiast im gorsze położenie społeczno-ekonomiczne oraz starszy wiek ankietowanych, tym większa liczba pesymistów. Pogorszenia najczęściej spodziewają się badani żyjący w złych warunkach materialnych, najgorzej sytuowani i wykształceni, starsi (w wieku powyżej 54 lat) oraz renciści. Zwraca przy tym uwagę fakt, że bezrobotni, którzy należą do najgorzej oceniających swój poziom życia, częściej spodziewają się jego poprawy niż mający zatrudnienie robotnicy i rolnicy (zob. tabele aneksowe).



Od siedmiu lat większość Polaków uważa, że sytuacja w kraju zmierza w złym kierunku i że nie zmieni się w najbliższym czasie. Dominują także negatywne oceny sytuacji politycznej, gospodarczej oraz na rynku pracy. Przed ponad rokiem pojawiły się jednak pewne symptomy poprawy nastrojów społecznych, które utrzymują się do dziś. Przede wszystkim poprawiły się oceny dotyczące kondycji zakładów pracy respondentów, a także (choć mniej spektakularnie) oceny sytuacji gospodarczej kraju oraz poziomu życia ankietowanych i ich rodzin. Towarzyszy im poprawa przewidywań dotyczących wszystkich omawianych dziedzin życia kraju (szczególnie gospodarki) oraz sytuacji bytowej ankietowanych. W tę pozytywną tendencję wyraźnie wpisują się zmiany opinii odnotowane w sierpniu.

Opracowała

Bogna WCIÓRKA

## A N E K S

Tabela 1. Czy, ogólnie rzecz biorąc, sytuacja w naszym kraju zmierza w dobrym czy też w złym kierunku?

(%)

	W dobrym	W złym	Trudno powiedzieć	Liczba osób
Ogółem	23	65	12	949
Płeć				
Mężczyźni	26	63	11	450
Kobiety	19	67	13	499
Wiek				
18-24 lat	27	62	11	147
25-34	30	58	11	169
35-44	23	62	15	158
45-54	25	70	5	181
55-64	15	75	10	130
65 lat i więcej	13	66	21	164
Miejsce zamieszkania				
Wies	20	62	17	354
Miasto do 20 tys.	24	64	12	114
20-100 tys.	24	68	8	187
101-500 tys.	20	73	7	183
501 tys. i więcej mieszk.	31	60	10	112
Wykształcenie				
Podstawowe	16	66	18	278
Zasadnicze zawodowe	17	70	12	243
Średnie	24	68	8	328
Wyższe	48	42	10	101
Grupa społ.-zaw. pracujący				
Kadra kier., inteligencja	50	45	5	59
Prac. umysł. niż. szczebla	34	60	6	89
Pracownicy fiz.- umysł.	24	64	12	85
Robotnicy wykwalifikowani	14	72	14	77
Robotnicy niewykwalifik.	12	73	15	42
Rolnicy	18	66	16	50
Pracujący na własny rach.	30	58	12	28
Bierni zawodowo				
Renciści	24	63	12	106
Emeryci	13	69	18	191
Uczniowie i studenci	37	52	11	72
Bezrobotni	17	76	7	111
Gospodynie domowe i inni	15	70	15	39
Pracuje w:				
inst. państw., publicznej	29	62	9	117
spółce właścicieli				
prywatnych i państwa	23	65	12	79
sekt. pryw. poza rolnict.	28	62	10	187
prywatnym gosp. rolnym	18	72	10	63
Dochody na jedną osobę				
Do 300 zł	18	74	8	122
301-500	20	68	12	146
501-900	19	68	13	213
901-1200	28	64	8	70
Powyżej 1200 zł	36	51	13	68
Ocena własnych war. mater.				
Złe	13	78	9	303
Średnie	24	62	14	409
Dobre	33	55	12	237
Udział w prakt. religijnych				
Kilka razy w tygodniu	24	61	15	63
Raz w tygodniu	23	65	12	462
1-2 razy w miesiącu	21	68	11	154
Kilka razy w roku	24	66	10	165
W ogóle nie uczestniczy	19	64	17	105
Poglądy polityczne				
Lewica	29	63	8	129
Centrum	26	66	9	261
Prawica	26	64	9	273
Trudno powiedzieć	13	67	20	285

Tabela 2. Jak Pan(i) ogólnie ocenia obecną **sytuację polityczną** w Polsce?  
Czy jest ona:

(%)

	dobra	ani dobra, ani zła	zła	Trudno powiedzieć	Liczba osób
Ogółem	3	24	64	9	948
Płeć					
Mężczyźni	3	19	73	6	449
Kobiety	3	28	58	11	499
Wiek					
18-24 lat	4	30	60	7	147
25-34	2	28	64	6	168
35-44	2	26	64	8	158
45-54	2	24	68	6	181
55-64	3	19	69	9	130
65 lat i więcej	4	15	65	16	164
Miejsce zamieszkania					
Wieś	3	20	62	15	354
Miasto do 20 tys.	2	23	67	8	114
20-100 tys.	4	27	64	5	186
101-500 tys.	2	26	70	3	183
501 tys. i więcej mieszk.	5	24	66	5	112
Wykształcenie					
Podstawowe	3	21	59	17	278
Zasadnicze zawodowe	2	25	64	8	242
Średnie	3	23	71	4	328
Wyższe	3	31	64	2	101
Grupa społ.-zaw. pracujący					
Kadra kier., inteligencja	3	32	64	1	59
Prac. umysł. niż. szczebla	2	31	65	2	89
Pracownicy fiz. - umysł.	1	25	70	4	84
Robotnicy wykwalifikowani	0	20	75	6	77
Robotnicy niewykwalifik.	0	28	51	21	42
Rolnicy	3	20	64	13	50
Pracujący na własny rach.	4	31	61	4	28
Bierni zawodowo					
Renciści	7	23	55	15	106
Emeryci	2	16	69	13	191
Uczniowie i studenci	4	25	67	5	72
Bezrobotni	4	21	70	5	111
Gospodynie domowe i inni	2	37	47	14	39
Pracuje w:					
inst. państw., publicznej	1	35	59	5	117
spółce właścicieli					
prywatnych i państwa	1	22	71	6	79
sekt. pryw. poza rolnict.	3	24	68	6	186
prywatnym gosp. rolnym	0	17	70	12	63
Dochody na jedną osobę					
Do 300 zł	3	28	61	8	122
301-500	4	18	65	13	146
501-900	3	17	73	7	213
901-1200	2	29	69	0	70
Powyżej 1200 zł	3	33	61	2	68
Ocena własnych war. mater.					
Złe	4	19	68	9	303
Średnie	3	23	64	11	408
Dobre	2	30	63	5	237
Udział w prakt. religijnych					
Kilka razy w tygodniu	4	25	61	9	63
Raz w tygodniu	3	26	62	9	462
1-2 razy w miesiącu	1	19	70	9	154
Kilka razy w roku	4	26	66	5	165
W ogóle nie uczestniczy	3	12	72	13	104
Poglądy polityczne					
Lewica	3	24	67	5	128
Centrum	3	30	63	4	261
Prawica	3	21	74	2	273
Trudno powiedzieć	2	20	57	21	285

Tabela 3. Jak Pan(i) ogólnie ocenia obecną **sytuację gospodarczą** w Polsce?  
Czy jest ona:

(%)

	dobra	ani dobra, ani zła	zła	Trudno powiedzieć	Liczba osób
Ogółem	12	34	50	4	949
Płeć					
Mężczyźni	14	35	48	3	450
Kobiety	10	33	52	6	499
Wiek					
18-24 lat	18	39	39	3	147
25-34	13	45	40	1	169
35-44	11	38	47	5	158
45-54	15	27	55	4	181
55-64	7	33	58	3	130
65 lat i więcej	6	23	61	10	164
Miejsce zamieszkania					
Wieś	10	31	52	7	354
Miasto do 20 tys.	10	35	50	5	114
20-100 tys.	13	38	48	1	187
101-500 tys.	13	35	49	3	183
501 tys. i więcej mieszk.	14	33	49	4	112
Wykształcenie					
Podstawowe	7	27	56	9	278
Zasadnicze zawodowe	11	34	50	4	243
Średnie	13	35	51	1	328
Wyższe	22	48	30	0	101
Grupa społ.-zaw. pracujący					
Kadra kier., inteligencja	24	42	35	0	59
Prac. umysł. niż. szczebla	15	49	34	1	89
Pracownicy fiz.- umysł.	13	35	48	4	85
Robotnicy wykwalifikowani	19	36	42	4	77
Robotnicy niewykwalifik.	9	27	56	8	42
Rolnicy	11	39	51	0	50
Pracujący na własny rach.	22	34	39	4	28
Bierni zawodowo					
Renciści	9	27	58	6	106
Emeryci	4	28	60	8	191
Uczniowie i studenci	16	39	43	3	72
Bezrobotni	9	29	60	2	111
Gospodynie domowe i inni	13	34	46	7	39
Pracuje w:					
inst. państw., publicznej	16	45	34	5	117
spółce właścicieli					
prywatnych i państwa	16	45	39	0	79
sekt. pryw. poza rolnict.	18	30	49	3	187
prywatnym gosp. rolnym	6	32	62	0	63
Dochody na jedną osobę					
Do 300 zł	10	30	57	3	122
301-500	10	29	56	5	146
501-900	10	32	53	5	213
901-1200	17	33	49	0	70
Powyżej 1200 zł	19	44	35	2	68
Ocena własnych war. mater.					
Złe	7	25	63	5	303
Średnie	10	36	48	5	409
Dobre	20	42	36	2	237
Udział w prakt. religijnych					
Kilka razy w tygodniu	6	24	63	8	63
Raz w tygodniu	12	36	48	4	462
1-2 razy w miesiącu	10	35	51	5	154
Kilka razy w roku	17	37	43	3	165
W ogóle nie uczestniczy	10	24	62	3	105
Poglądy polityczne					
Lewica	19	27	53	1	129
Centrum	14	40	45	2	261
Prawica	14	40	46	1	273
Trudno powiedzieć	5	26	57	11	285



Tabela 4. Jak Pan(i) ogólnie ocenia obecną **sytuację na rynku pracy?**  
Czy jest ona:

(%)

	bardzo dobra i dobra	ani dobra, ani zła	raczej zła	bardzo zła	Trudno powiedzieć	Liczba osób
Ogółem	1	8	43	45	3	949
Płeć						
Mężczyźni	2	9	43	45	2	450
Kobiety	1	7	43	45	3	499
Wiek						
18-24 lat	3	11	50	35	1	147
25-34	2	14	54	30	1	169
35-44	2	11	42	42	4	158
45-54	1	5	39	54	2	181
55-64	1	5	36	56	3	130
65 lat i więcej	0	3	35	55	7	164
Miejsce zamieszkania						
Wieś	1	7	40	47	5	354
Miasto do 20 tys.	3	10	48	39	1	114
20-100 tys.	2	8	46	43	1	187
101-500 tys.	1	10	40	48	2	183
501 tys. i więcej mieszk.	2	6	46	43	3	112
Wykształcenie						
Podstawowe	1	4	37	52	7	278
Zasadnicze zawodowe	2	6	42	49	1	243
Średnie	1	12	43	43	1	328
Wyższe	5	11	61	22	1	101
Grupa społ.-zaw. pracujący						
Kadra kier., inteligencja	6	14	56	23	1	59
Prac. umysł. niż. szczebla	1	12	57	30	0	89
Pracownicy fiz.- umysł.	0	13	47	38	2	85
Robotnicy wykwalifikowani	3	13	38	42	4	77
Robotnicy niewykwalifik.	2	4	43	49	2	42
Rolnicy	3	6	47	44	0	50
Pracujący na własny rach.	0	15	43	39	4	28
Bierni zawodowo						
Renciści	1	2	38	51	8	106
Emeryci	0	4	36	56	4	191
Uczniowie i studenci	3	14	51	32	0	72
Bezrobotni	1	2	35	62	1	111
Gospodynie domowe i inni	2	11	42	43	2	39
Pracuje w:						
inst. państw., publicznej	2	11	49	37	1	117
spółce właścicieli						
prywatnych i państwa	3	11	54	29	3	79
sekt. pryw. poza rolnict.	2	13	45	37	3	187
prywatnym gosp. rolnym	2	5	40	53	0	63
Dochody na jedną osobę						
Do 300 zł	0	3	39	56	2	122
301-500	2	9	42	42	6	146
501-900	1	4	45	47	3	213
901-1200	5	14	39	42	0	70
Powyżej 1200 zł	1	15	55	26	3	68
Ocena własnych war. mater.						
Złe	0	5	35	57	3	303
Średnie	2	6	45	44	3	409
Dobre	3	15	49	31	2	237
Udział w prakt. religijnych						
Kilka razy w tygodniu	1	3	43	47	6	63
Raz w tygodniu	1	8	41	47	3	462
1-2 razy w miesiącu	1	7	46	44	2	154
Kilka razy w roku	3	9	44	44	1	165
W ogóle nie uczestniczy	1	11	45	40	5	105
Poglądy polityczne						
Lewica	1	11	48	39	1	129
Centrum	2	9	45	43	1	261
Prawica	2	8	43	46	1	273
Trudno powiedzieć	1	6	37	49	7	285

Tabela 5. Jak Pan(i) ogólnie ocenia obecną **sytuację w Pana(i) zakładzie pracy?**  
Czy jest ona:

(%)

	dobra	ani dobra, ani zła	zła	Trudno powiedzieć	Liczba osób
Ogółem	49	28	21	2	436
Płeć					
Mężczyźni	49	32	17	3	238
Kobiety	49	25	26	0	198
Wiek					
18-24 lat	66	19	12	3	45
25-34	56	31	12	1	131
35-44	44	30	25	1	122
45-54	40	30	28	2	103
55-64	41	14	38	6	30
65 lat i więcej	41	42	17	0	6
Miejsce zamieszkania					
Wieś	41	33	26	1	152
Miasto do 20 tys.	46	33	19	1	52
20-100 tys.	59	23	15	3	87
101-500 tys.	54	28	16	2	86
501 tys. i więcej mieszk.	49	23	26	2	58
Wykształcenie					
Podstawowe	29	35	30	6	53
Zasadnicze zawodowe	43	30	26	1	135
Średnie	50	30	20	1	168
Wyższe	69	19	11	1	80
Grupa społ.-zaw. pracujący					
Kadra kier., inteligencja	65	19	16	0	59
Prac. umysł. niż. szczebla	54	29	16	1	87
Pracownicy fiz.- umysł.	50	33	17	0	81
Robotnicy wykwalifikowani	55	25	15	5	74
Robotnicy niewykwalifik.	38	38	19	4	40
Rolnicy	17	39	45	0	48
Pracujący na własny rach.	54	21	25	0	28
Pracuje w:					
inst. państw., publicznej	56	24	19	2	117
spółce właścicieli					
prywatnych i państwa	55	26	19	0	77
sekt. pryw. poza rolnict.	52	30	15	3	178
prywatnym gosp. rolnym	16	38	46	0	49
Dochody na jedną osobę					
Do 300 zł	39	25	31	4	38
301-500	40	34	22	4	71
501-900	48	32	19	1	83
901-1200	63	17	20	0	36
Powyżej 1200 zł	60	23	15	2	53
Ocena własnych war. mater.					
Złe	31	27	39	2	110
Średnie	47	33	18	2	191
Dobre	65	23	12	1	136
Udział w prakt. religijnych					
Kilka razy w tygodniu	57	21	21	0	15
Raz w tygodniu	44	30	25	1	214
1-2 razy w miesiącu	47	33	16	4	77
Kilka razy w roku	55	28	17	0	86
W ogóle nie uczestniczy	56	19	22	3	43
Poglądy polityczne					
Lewica	50	23	25	1	66
Centrum	50	30	19	1	138
Prawica	53	29	17	1	139
Trudno powiedzieć	39	29	29	4	93

Tabela 6. Czy obecnie Panu(i) i Pana(i) rodzinie żyje się:

	(%)				
	dobrze	ani dobrze, ani źle	źle	Trudno powiedzieć	Liczba osób
Ogółem	27	50	23	0	948
Płeć					
Mężczyźni	29	48	22	0	450
Kobiety	24	52	23	0	498
Wiek					
18-24 lat	49	40	10	1	147
25-34	43	52	5	1	169
35-44	27	49	25	0	158
45-54	17	47	36	0	181
55-64	11	64	24	1	130
65 lat i więcej	13	51	36	0	163
Miejsce zamieszkania					
Wieś	22	51	27	0	354
Miasto do 20 tys.	28	55	17	0	114
20-100 tys.	29	49	22	0	187
101-500 tys.	30	48	22	1	182
501 tys. i więcej mieszk.	32	46	20	2	112
Wykształcenie					
Podstawowe	16	51	32	1	278
Zasadnicze zawodowe	15	51	34	0	243
Średnie	34	52	14	0	327
Wyższe	62	38	0	0	101
Grupa społ.-zaw. pracujący					
Kadra kier., inteligencja	71	29	0	0	59
Prac. umysł. niż. szczebla	39	57	2	1	89
Pracownicy fiz.- umysł.	34	56	10	0	85
Robotnicy wykwalifikowani	31	47	22	0	77
Robotnicy niewykwalifik.	11	48	41	0	42
Rolnicy	17	64	18	0	50
Pracujący na własny rach.	46	51	3	0	28
Bierni zawodowo					
Renciści	9	53	36	1	106
Emeryci	13	54	32	0	191
Uczniowie i studenci	53	39	6	2	72
Bezrobotni	15	42	43	0	111
Gospodynie domowe i inni	20	54	26	0	39
Pracuje w:					
inst. państw., publicznej	36	55	9	0	117
spółce właścicieli					
prywatnych i państwa	39	43	17	1	79
sekt. pryw. poza rolnict.	40	47	13	0	187
prywatnym gosp. rolnym	13	67	20	0	63
Dochody na jedną osobę					
Do 300 zł	8	44	48	0	122
301-500	19	58	24	0	146
501-900	20	55	25	0	213
901-1200	40	42	16	1	69
Powyżej 1200 zł	64	32	4	0	68
Ocena własnych war. mater.					
Źłe	3	40	56	0	303
Średnie	18	72	10	0	409
Dobre	71	24	4	1	236
Udział w prakt. religijnych					
Kilka razy w tygodniu	23	48	30	0	63
Raz w tygodniu	28	53	19	0	461
1-2 razy w miesiącu	28	45	27	1	154
Kilka razy w roku	26	53	20	1	165
W ogóle nie uczestniczy	24	41	35	0	105
Poglądy polityczne					
Lewica	32	44	24	0	129
Centrum	27	53	19	1	261
Prawica	31	51	19	0	272
Trudno powiedzieć	20	50	30	0	285

Tabela 7. Jak Pan(i) sądzi, czy w ciągu najbliższego roku sytuacja w Polsce poprawi się, pogorszy czy też się nie zmieni?

(%)

	Poprawi się	Nie zmieni się	Pogorszy się	Trudno powiedzieć	Liczba osób
Ogółem	16	50	23	11	949
Płeć					
Mężczyźni	18	47	24	10	450
Kobiety	14	53	21	12	499
Wiek					
18-24 lat	16	59	19	5	147
25-34	17	58	18	7	169
35-44	20	46	25	9	158
45-54	14	49	27	9	181
55-64	10	52	25	13	130
65 lat i więcej	19	37	22	23	164
Miejsce zamieszkania					
Wieś	14	43	27	17	354
Miasto do 20 tys.	19	59	12	10	114
20-100 tys.	19	54	19	8	187
101-500 tys.	16	54	21	8	183
501 tys. i więcej mieszk.	16	50	30	5	112
Wykształcenie					
Podstawowe	15	43	22	19	278
Zasadnicze zawodowe	13	52	24	12	243
Średnie	16	52	26	6	328
Wyższe	28	58	12	2	101
Grupa społ.-zaw. pracujący					
Kadra kier., inteligencja	32	49	14	5	59
Prac. umysł. niż. szczebla	14	56	24	6	89
Pracownicy fiz.- umysł.	21	49	22	8	85
Robotnicy wykwalifikowani	17	43	28	12	77
Robotnicy niewykwalifik.	14	44	24	18	42
Rolnicy	11	39	33	17	50
Pracujący na własny rach.	8	74	10	9	28
Bierni zawodowo					
Renciści	13	49	23	14	106
Emeryci	16	43	21	20	191
Uczniowie i studenci	15	62	19	4	72
Bezrobotni	11	57	27	5	111
Gospodynie domowe i inni	20	56	19	4	39
Pracuje w:					
inst. państw., publicznej	21	50	20	9	117
spółce właścicieli					
prywatnych i państwa	25	47	23	6	79
sekt. pryw. poza rolnict.	14	53	23	11	187
prywatnym gosp. rolnym	12	42	33	13	63
Dochody na jedną osobę					
Do 300 zł	12	50	25	13	122
301-500	8	57	20	15	146
501-900	17	49	24	10	213
901-1200	14	63	20	4	70
Powyżej 1200 zł	29	48	15	8	68
Ocena własnych war. mater.					
Złe	10	46	32	12	303
Średnie	17	50	19	13	409
Dobre	22	56	17	5	237
Udział w prakt. religijnych					
Kilka razy w tygodniu	28	42	18	13	63
Raz w tygodniu	15	51	22	12	462
1-2 razy w miesiącu	11	56	26	7	154
Kilka razy w roku	16	51	24	8	165
W ogóle nie uczestniczy	21	40	23	16	105
Poglądy polityczne					
Lewica	14	51	29	6	129
Centrum	16	52	25	8	261
Prawica	22	54	20	5	273
Trudno powiedzieć	12	44	21	23	285

Tabela 8. Czy, Pana(i) zdaniem, w ciągu najbliższego roku **sytuacja polityczna** w Polsce:

(%)

	poprawi się	nie zmieni się	pogorszy się	Trudno powiedzieć	Liczba osób
Ogółem	17	53	13	17	948
Płeć					
Mężczyźni	18	52	14	15	450
Kobiety	15	54	12	18	498
Wiek					
18-24 lat	20	63	8	10	147
25-34	18	59	9	14	169
35-44	19	52	11	18	158
45-54	13	56	19	12	181
55-64	15	49	17	19	130
65 lat i więcej	15	42	14	28	164
Miejsce zamieszkania					
Wieś	16	47	12	25	353
Miasto do 20 tys.	17	58	11	14	114
20-100 tys.	15	56	15	14	187
101-500 tys.	16	62	13	9	183
501 tys. i więcej mieszk.	21	51	17	10	112
Wykształcenie					
Podstawowe	14	47	14	25	278
Zasadnicze zawodowe	12	56	14	18	242
Średnie	19	56	13	12	328
Wyższe	26	58	11	6	101
Grupa społ.-zaw. pracujący					
Kadra kier., inteligencja	28	54	10	8	59
Prac. umysł. niż. szczebla	16	61	14	9	89
Pracownicy fiz.- umysł.	19	53	16	13	85
Robotnicy wykwalifikowani	15	52	11	22	77
Robotnicy niewykwalifik.	9	58	13	20	42
Rolnicy	18	50	5	27	50
Pracujący na własny rach.	21	70	5	4	28
Bierni zawodowo					
Renciści	13	52	14	20	106
Emeryci	16	46	13	25	191
Uczniowie i studenci	15	67	6	12	72
Bezrobotni	17	50	21	11	111
Gospodynie domowe i inni	13	56	19	11	39
Pracuje w:					
inst. państw., publicznej	21	53	15	10	117
spółce właścicieli					
prywatnych i państwa	11	69	9	11	79
sekt. pryw. poza rolnict.	17	56	13	14	187
prywatnym gosp. rolnym	17	48	10	24	63
Dochody na jedną osobę					
Do 300 zł	14	55	16	16	122
301-500	15	53	13	20	146
501-900	16	55	13	16	213
901-1200	20	54	15	10	70
Powyżej 1200 zł	25	52	11	12	68
Ocena własnych war. mater.					
Złe	11	53	16	20	302
Średnie	17	52	13	18	409
Dobre	24	57	9	10	237
Udział w prakt. religijnych					
Kilka razy w tygodniu	19	46	13	22	63
Raz w tygodniu	16	56	10	18	462
1-2 razy w miesiącu	18	49	18	15	154
Kilka razy w roku	19	55	15	10	165
W ogóle nie uczestniczy	13	50	16	21	104
Poglądy polityczne					
Lewica	9	61	20	10	129
Centrum	17	57	15	11	261
Prawica	25	57	8	11	273
Trudno powiedzieć	12	44	13	31	284

Tabela 9. Czy, Pana(i) zdaniem, w ciągu najbliższego roku **sytuacja gospodarcza** w Polsce:

(%)

	poprawi się	nie zmieni się	pogorszy się	Trudno powiedzieć	Liczba osób
Ogółem	21	57	11	11	948
Płeć					
Mężczyźni	24	55	11	10	450
Kobiety	19	58	11	12	498
Wiek					
18-24 lat	27	59	6	8	147
25-34	27	59	7	8	169
35-44	21	58	11	11	158
45-54	18	58	16	8	181
55-64	18	54	15	12	130
65 lat i więcej	17	50	12	21	164
Miejsce zamieszkania					
Wieś	20	50	13	18	353
Miasto do 20 tys.	20	62	9	10	114
20-100 tys.	25	56	11	8	187
101-500 tys.	25	61	9	5	183
501 tys. i więcej mieszk.	17	63	13	7	112
Wykształcenie					
Podstawowe	15	51	13	20	278
Zasadnicze zawodowe	18	58	11	13	242
Średnie	24	60	12	5	328
Wyższe	34	56	6	3	101
Grupa społ.-zaw. pracujący					
Kadra kier., inteligencja	38	53	7	2	59
Prac. umysł. niż. szczebla	25	63	7	4	89
Pracownicy fiz.- umysł.	28	54	10	8	85
Robotnicy wykwalifikowani	22	55	7	15	77
Robotnicy niewykwalifik.	12	60	20	8	42
Rolnicy	19	54	10	17	50
Pracujący na własny rach.	19	72	5	4	28
Bierni zawodowo					
Renciści	19	50	16	16	106
Emeryci	19	52	12	17	191
Uczniowie i studenci	23	66	4	7	72
Bezrobotni	18	57	16	10	111
Gospodynie domowe i inni	15	61	17	7	39
Pracuje w:					
inst. państw., publicznej	33	53	8	6	117
spółce właścicieli					
prywatnych i państwa	16	70	8	6	79
sekt. pryw. poza rolnict.	22	58	10	9	187
prywatnym gosp. rolnym	16	54	16	14	63
Dochody na jedną osobę					
Do 300 zł	17	54	16	13	122
301-500	18	61	9	12	146
501-900	20	57	10	12	213
901-1200	30	57	8	4	70
Powyżej 1200 zł	35	57	5	2	68
Ocena własnych war. mater.					
Złe	14	56	16	14	302
Średnie	20	57	11	12	409
Dobre	33	56	5	5	237
Udział w prakt. religijnych					
Kilka razy w tygodniu	18	51	12	18	63
Raz w tygodniu	20	60	9	11	462
1-2 razy w miesiącu	24	52	13	11	154
Kilka razy w roku	26	49	15	10	165
W ogóle nie uczestniczy	20	59	11	10	104
Poglądy polityczne					
Lewica	21	61	13	5	129
Centrum	24	58	12	6	261
Prawica	27	59	9	6	273
Trudno powiedzieć	13	51	12	23	284

Tabela 10. Czy, Pana(i) zdaniem, w ciągu najbliższego roku **sytuacja na rynku pracy** w Polsce:

(%)

	poprawi się	pozostanie bez zmian	pogorszy się	Trudno powiedzieć	Liczba osób
Ogółem	17	56	16	11	949
Płeć					
Mężczyźni	20	55	15	10	450
Kobiety	15	56	16	13	499
Wiek					
18-24 lat	22	61	10	6	147
25-34	25	50	15	9	169
35-44	18	55	13	14	158
45-54	13	58	21	8	181
55-64	15	58	19	8	130
65 lat i więcej	11	51	17	21	164
Miejsce zamieszkania					
Wieś	16	52	16	17	354
Miasto do 20 tys.	17	66	10	7	114
20-100 tys.	17	56	18	8	187
101-500 tys.	20	56	16	8	183
501 tys. i więcej mieszk.	20	55	17	8	112
Wykształcenie					
Podstawowe	12	50	19	19	278
Zasadnicze zawodowe	16	57	17	11	243
Średnie	19	61	14	6	328
Wyższe	32	49	12	8	101
Grupa społ.-zaw. pracujący					
Kadra kier., inteligencja	45	30	16	9	59
Prac.umysł.niż.szczebła	15	65	14	6	89
Pracownicy fiz.- umysł.	23	53	18	6	85
Robotnicy wykwalifikowani	20	52	13	15	77
Robotnicy niewykwalifik.	9	58	26	7	42
Rolnicy	12	59	11	18	50
Pracujący na własny rach.	7	70	10	13	28
Bierni zawodowo					
Renciści	12	52	18	18	106
Emeryci	15	55	15	15	191
Uczniowie i studenci	21	67	7	6	72
Bezrobotni	15	55	24	7	111
Gospodynie domowe i inni	13	60	13	14	39
Pracuje w:					
inst. państw., publicznej	25	52	12	12	117
spółce właścicieli					
prywatnych i państwa	19	62	14	5	79
sekt. pryw. poza rolnict.	21	52	19	8	187
prywatnym gosp. rolnym	12	59	14	15	63
Dochody na jedną osobę					
Do 300 zł	15	54	21	11	122
301-500	13	62	13	12	146
501-900	16	56	16	11	213
901-1200	21	57	9	13	70
Powyżej 1200 zł	31	52	13	5	68
Ocena własnych war. mater.					
Złe	11	56	20	13	303
Średnie	15	56	17	12	409
Dobre	29	55	8	8	237
Udział w prakt. religijnych					
Kilka razy w tygodniu	16	51	13	21	63
Raz w tygodniu	17	57	14	12	462
1-2 razy w miesiącu	16	56	18	11	154
Kilka razy w roku	16	55	21	9	165
W ogóle nie uczestniczy	24	51	16	10	105
Poglądy polityczne					
Lewica	26	51	18	4	129
Centrum	16	61	16	8	261
Prawica	21	60	13	7	273
Trudno powiedzieć	11	48	18	23	285

Tabela 11. Czy, Pana(i) zdaniem, w ciągu najbliższego roku **sytuacja w Pana(i) zakładzie pracy:**

(%)

	poprawi się	pozostanie bez zmian	pogorszy się	Trudno powiedzieć	Liczba osób
Ogółem	15	64	11	10	440
Płeć					
Mężczyźni	17	62	9	11	238
Kobiety	11	68	12	8	202
Wiek					
18-24 lat	32	58	7	2	48
25-34	14	69	8	9	131
35-44	14	62	10	14	123
45-54	11	63	16	9	103
55-64	3	74	10	12	28
65 lat i więcej	0	58	26	15	7
Miejsce zamieszkania					
Wieś	12	64	9	14	155
Miasto do 20 tys.	20	64	9	7	51
20-100 tys.	15	67	9	8	88
101-500 tys.	18	62	12	7	86
501 tys. i więcej mieszk.	11	67	15	7	60
Wykształcenie					
Podstawowe	8	65	9	17	57
Zasadnicze zawodowe	14	55	14	16	135
Średnie	18	66	10	6	168
Wyższe	13	76	7	4	80
Grupa społ.-zaw. pracujący					
Kadra kier., inteligencja	14	78	7	1	59
Prac. umysł. niż. szczebla	11	67	17	5	87
Pracownicy fiz.- umysł.	19	59	15	7	81
Robotnicy wykwalifikowani	16	63	1	20	74
Robotnicy niewykwalifik.	14	55	15	16	41
Rolnicy	11	66	6	17	47
Pracujący na własny rach.	24	66	3	8	28
Pracuje w:					
inst. państw., publicznej	9	69	12	9	117
spółce właścicieli					
prywatnych i państwa	12	67	14	7	77
sekt. pryw. poza rolnict.	20	62	7	11	178
prywatnym gosp. rolnym	10	66	7	17	49
Dochody na jedną osobę					
Do 300 zł	10	62	14	14	38
301-500	10	63	11	16	73
501-900	13	71	14	2	84
901-1200	5	71	21	3	36
Powyżej 1200 zł	15	71	8	6	53
Ocena własnych war. mater.					
Złe	9	64	15	11	109
Średnie	13	63	12	13	192
Dobre	22	68	5	5	139
Udział w prakt. religijnych					
Kilka razy w tygodniu	24	69	7	0	15
Raz w tygodniu	13	70	9	8	216
1-2 razy w miesiącu	9	63	10	18	78
Kilka razy w roku	20	56	14	10	87
W ogóle nie uczestniczy	18	60	15	8	43
Poglądy polityczne					
Lewica	10	64	18	8	67
Centrum	17	67	10	6	140
Prawica	15	68	9	8	139
Trudno powiedzieć	14	57	9	20	95



Tabela 12. Jak Pan(i) sądzi, czy za rok Panu(i) i Pana(i) rodzinie będzie się żyło:

	(%)				
	lepiej	tak samo jak obecnie	gorzej	Trudno powiedzieć	Liczba osób
Ogółem	17	59	13	11	949
Płeć					
Mężczyźni	19	59	11	11	450
Kobiety	16	57	16	12	499
Wiek					
18-24 lat	28	55	7	11	147
25-34	27	55	5	12	169
35-44	22	57	12	9	158
45-54	11	61	17	11	181
55-64	7	63	21	9	130
65 lat i więcej	8	57	19	16	164
Miejsce zamieszkania					
Wieś	15	50	17	17	354
Miasto do 20 tys.	13	69	9	9	114
20-100 tys.	19	67	8	7	187
101-500 tys.	19	59	14	8	183
501 tys. i więcej mieszk.	23	55	14	8	112
Wykształcenie					
Podstawowe	14	51	19	17	278
Zasadnicze zawodowe	14	59	15	12	243
Średnie	19	62	10	8	328
Wyższe	28	61	5	6	101
Grupa społ.-zaw. pracujący					
Kadra kier., inteligencja	34	59	4	4	59
Prac. umysł. niż. szczebla	21	64	7	7	89
Pracownicy fiz. - umysł.	22	66	8	5	85
Robotnicy wykwalifikowani	16	57	15	12	77
Robotnicy niewykwalifik.	13	52	17	17	42
Rolnicy	14	50	16	21	50
Pracujący na własny rach.	23	73	0	4	28
Bierni zawodowo					
Renciści	8	56	21	15	106
Emeryci	9	59	18	13	191
Uczniowie i studenci	28	49	7	15	72
Bezrobotni	22	53	15	10	111
Gospodynie domowe i inni	11	63	16	11	39
Pracuje w:					
inst. państw., publicznej	19	60	13	8	117
spółce właścicieli					
prywatnych i państwa	23	61	7	9	79
sekt. pryw. poza rolnict.	21	65	7	7	187
prywatnym gosp. rolnym	14	54	17	14	63
Dochody na jedną osobę					
Do 300 zł	17	51	22	11	122
301-500	15	59	10	16	146
501-900	12	64	15	9	213
901-1200	20	62	14	4	70
Powyżej 1200 zł	26	60	9	5	68
Ocena własnych war. mater.					
Złe	10	49	25	15	303
Średnie	17	61	10	12	409
Dobre	26	64	4	6	237
Udział w prakt. religijnych					
Kilka razy w tygodniu	11	61	10	17	63
Raz w tygodniu	18	56	14	13	462
1-2 razy w miesiącu	14	63	15	9	154
Kilka razy w roku	19	58	12	10	165
W ogóle nie uczestniczy	21	56	14	9	105
Poglądy polityczne					
Lewica	18	61	17	5	129
Centrum	19	58	16	7	261
Prawica	21	64	8	7	273
Trudno powiedzieć	12	50	15	22	285