

## **CENTRUM BADANIA OPINII SPOŁECZNEJ**

SEKRETARIAT  
OŚRODEK INFORMACJI

629 - 35 - 69, 628 - 37 - 04  
693 - 46 - 92, 625 - 76 - 23

UL. ŻURAWIA 4A, SKR. PT.24  
00 - 503 W A R S Z A W A  
TELEFAX 629 - 40 - 89

INTERNET

<http://www.cbos.pl>

E-mail: [sekretariat@cbos.pl](mailto:sekretariat@cbos.pl)

BS/154/2005

### **STOSUNEK DO RZĄDU I PREMIERA**

KOMUNIKAT Z BADAŃ

WARSZAWA, WRZESIEŃ 2005

PRZEDRUK MATERIAŁÓW CBOS W CAŁOŚCI LUB W CZĘŚCI ORAZ WYKORZYSTANIE DANYCH EMPIRYCZNYCH  
JEST DOZWOLONE WYŁĄCZNIE Z PODANIEM ŹRÓDŁA



Znak jakości przyznany CBOS przez Organizację Firm Badania Opinii i Rynku  
22 października 2004 roku

W czasie intensywnej kampanii wyborczej przed wyborami parlamentarnymi działalność rządu przyciągała mniejszą uwagę mediów i społeczeństwa. Przyszły gabinet rządowy utworzą inne ugrupowania polityczne, a zatem jego kształt i zamierzenia budzą większe zainteresowanie niż działania kończącego pracę gabinetu. Oceny rządu Marka Belki w ostatnich tygodniach urzędowania są słabe<sup>1</sup>, jednak wyraźnie lepsze niż oceny, jakie uzyskiwał rząd Leszka Millera w końcowym okresie funkcjonowania.

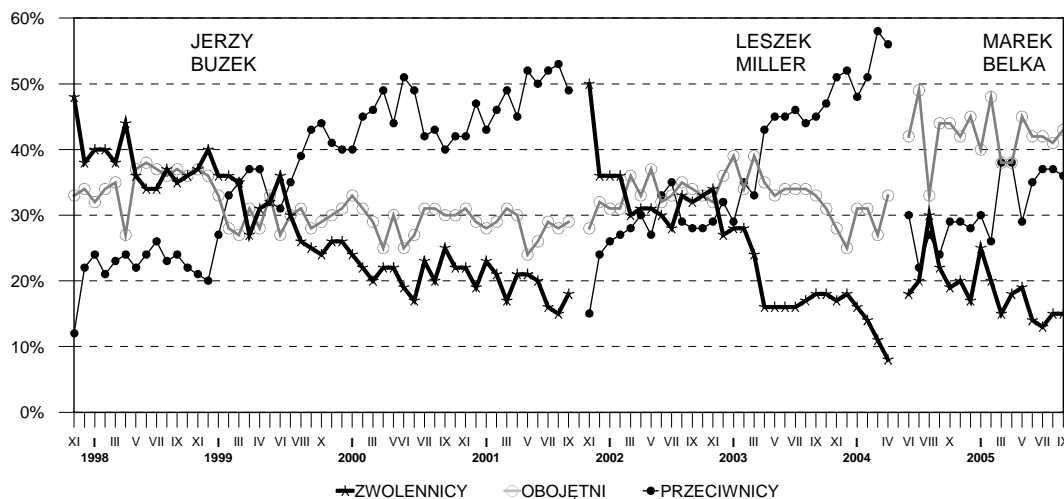
W ciągu ostatniego miesiąca opinie o gabinecie Marka Belki pozostały bez zmian i nadal są niekorzystne dla rządzących. Do zwolenników obecnego rządu zalicza się tylko 15% Polaków, przeciwnicy natomiast stanowią grupę ponad dwukrotnie większą (36%). W dalszym ciągu najczęściej deklarowaną postawą wobec rządu jest obojętność - wyraża ją ponad dwie piąte respondentów (43%).

Tabela 1

Stosunek do rządu	Wskazania respondentów według terminów badań												
	IX	X	XI	XII	I	II	III	IV	V	VI	VII	VIII	IX
	2004				2005								
	w procentach												
Zwolennicy	22	19	20	17	25	20	15	18	19	14	13	15	15
Przeciwnicy	24	29	29	28	30	26	38	38	29	35	37	37	36
Obojętni	44	44	42	45	40	48	38	38	45	42	42	41	43
Trudno powiedzieć	10	8	9	9	6	6	9	6	7	9	8	7	6

<sup>1</sup> Badanie „Aktualne problemy i wydarzenia” (184) zrealizowano w dniach od 14 do 18 września 2005 roku na liczącej 1028 osób reprezentatywnej próbie losowej dorosłych Polaków.

RYS. 1. STOSUNEK DO RZĄDU



Pominięto „trudno powiedzieć”

Na stosunek do rządu pewien wpływ mają warunki materialne gospodarstwa domowego respondentów. Badani żyjący w dobrych warunkach są zwolennikami rządu częściej niż ci, którzy określają je jako średnie lub złe, rzadziej natomiast niż osoby niezadowolone ze swojej sytuacji materialnej zaliczają się do jego przeciwników.

Poglądy polityczne także w pewnym stopniu różnicują stosunek do rządu. Osoby identyfikujące się z lewicą są jego zwolennikami niemal równie często jak przeciwnikami, najczęściej jednak deklarują obojętność. Wśród badanych utożsamiających się z prawicą największą grupę stanowią przeciwnicy rządu, a wśród respondentów o poglądach centrowych więcej jest przeciwników obecnego gabinetu niż jego zwolenników, najwięcej zaś obojętnych.

Do zwolenników rządu należą przede wszystkim wyborcy SLD, choć znaczna ich część ma do niego stosunek obojętny. W elektoracie LPR przeciwnicy i obojętni są niemal tak samo liczni. W elektoratach PiS, PO i Samoobrony najwięcej jest osób niechętnych rządowi. Wśród niezdecydowanych, na którą partię głosować w wyborach parlamentarnych, oraz tych, którzy nie zamierzali brać w nich udziału, najczęściej deklarowaną postawą jest obojętność.

Tabela 2

Potencjalne elektoraty*	Stosunek do rządu			
	zwolennicy	obojętni	przeciwnicy	Trudno powiedzieć
	w procentach			
SLD**	47	31	22	0
LPR	22	35	36	7
PO	20	32	47	1
PiS	15	31	50	5
Samoobrona	7	36	54	4
Niezdecydowani	18	40	32	10
Niezamierzający brać udziału w wyborach	9	56	28	7

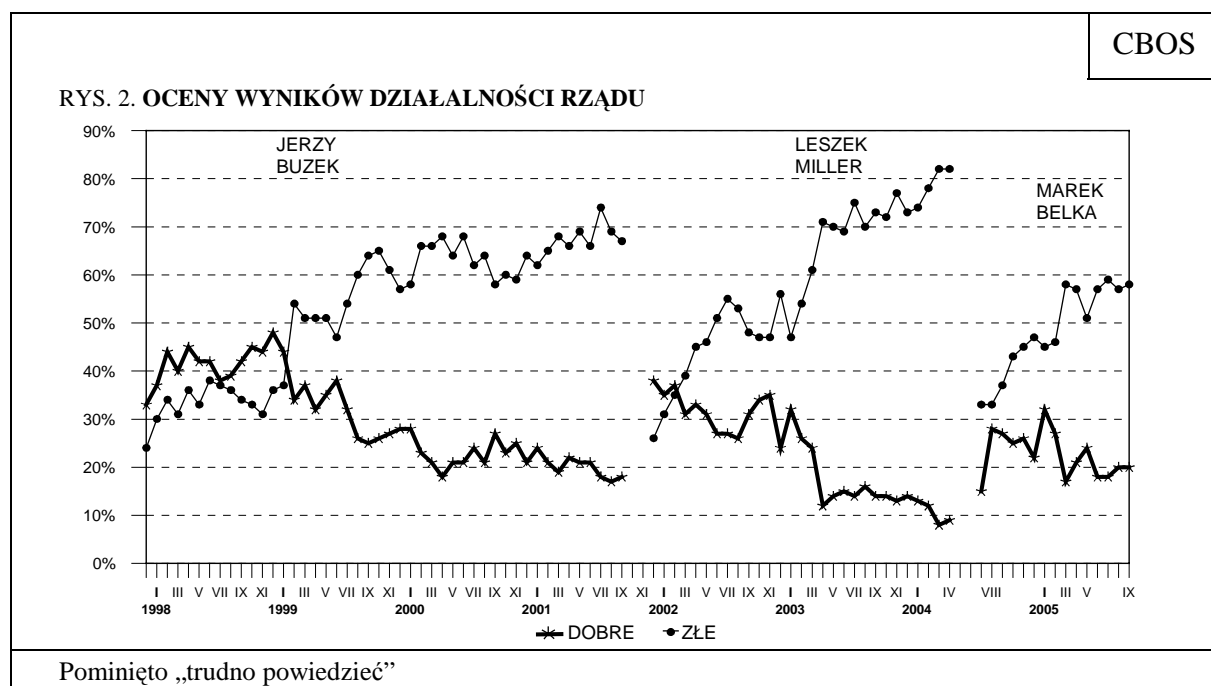
\* Określone na podstawie deklaracji głosowania w wyborach parlamentarnych

\*\* Deklaracje wyborców tej partii należy interpretować ostrożnie ze względu na małą ich liczebność w badanej próbie

Bez zmian pozostały także oceny efektów pracy rządu. Nadal jedna piąta dorosłych (20%) ma dobre zdanie o jego dotychczasowych dokonaniach, a grupa osób krytycznie podsumowujących wyniki jego działalności to blisko trzy piąte ogółu (58%).

Tabela 3

Jak by Pan(i) ocenił(a) <b>wyniki działalności rządu</b> premiera Marka Belki od czasu objęcia przezeń władzy?	Wskazania respondentów według terminów badań											
	X	XI	XII	I	II	III	IV	V	VI	VII	VIII	IX
	2004			2005								
	w procentach											
Dobrze	25	26	22	32	27	17	21	24	18	18	20	20
Źle	43	45	47	45	46	58	56	51	57	59	57	58
Trudno powiedzieć	31	29	31	23	27	25	22	25	25	23	23	22



Wyborcy SLD w większości dobrze oceniają efekty dotychczasowej działalności rządu Marka Belki. Większość osób głosujących na PO, PiS, Samoobronę i LPR wystawia rządowi oceny negatywne. Wśród tych, którzy nie zamierzali brać udziału w wyborach, oraz nie wiedzieli, jak zagłosują, częstsze są opinie złe niż dobre.

Tabela 4

Potencjalne elektoraty*	Oceny wyników działalności rządu		
	dobrze	złe	Trudno powiedzieć
	w procentach		
SLD**	52	30	18
LPR	25	62	13
PO	22	68	10
PiS	19	65	16
Samoobrona	11	78	11
Niezdecydowani	27	42	31
Niezamierzający brać udziału w wyborach	18	50	32

\* Określone na podstawie deklaracji głosowania w wyborach parlamentarnych

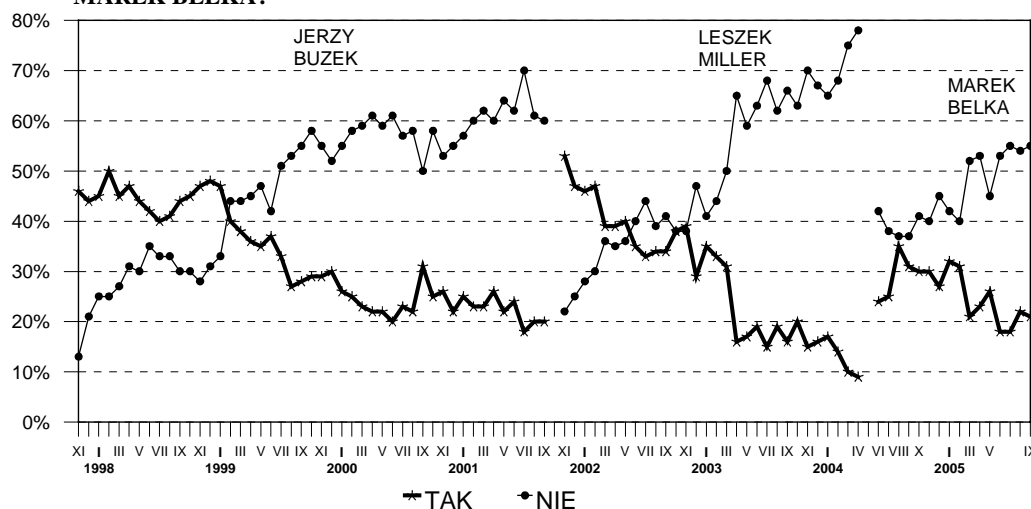
\*\* Deklaracje wyborców tej partii należy interpretować ostrożnie ze względu na małą ich liczebność w badanej próbie

Nie zmieniły się również notowania premiera Marka Belki. Jedna piąta dorosłych Polaków (21%) akceptuje go w roli szefa rządu, a ponad połowa (55%) wyraża dezaprobatę. Znacząca grupa respondentów (24%) nie ma wyrobionej opinii w tej kwestii.

Tabela 5

Czy jest Pan(i) zadowolony(a) z tego, że na czele rządu stoi <b>Marek Belka?</b>	Wskazania respondentów według terminów badań													
	IX	X	XI	XII	I	II	III	IV	V	VI	VII	VIII	IX	
	2004				2005									
	w procentach													
Tak	31	30	30	27	32	31	21	23	26	18	18	22	21	
Nie	37	41	40	45	42	40	52	53	45	53	55	54	55	
Trudno powiedzieć	32	29	30	28	27	29	27	24	29	29	28	24	24	

RYS. 3. CZY JEST PAN(I) ZADOWOLONY(A) Z TEGO, ŻE NA CZELE RZĄDU STOI MAREK BELKA?



Pominięto „trudno powiedzieć”

Chociaż w wyborach do Sejmu Marek Belka kandydował z listy Partii Demokratycznej, jego działalność jako premiera nadal cieszy się znacznie większym uznaniem wyborców SLD niż zwolenników pozostałych ugrupowań. W elektoracie Sojuszu pozytywne opinie na ten temat są częstsze niż negatywne. Wyborcy PO, PiS, Samoobrony i LPR w większości są niezadowoleni z tego, że Marek Belka jest szefem rządu. Nie mogliśmy przeprowadzić analogicznych analiz w elektoracie Partii Demokratycznej z powodu niewielkiej jego liczebności w badanej próbie.

Tabela 6

Potencjalne elektoraty*	Czy jest Pan(i) zadowolony(a) z tego, że na czele rządu stoi Marek Belka?		
	Tak	Nie	Trudno powiedzieć
	w procentach		
SLD**	47	38	15
PO	18	64	18
PiS	21	63	16
Samoobrona	11	76	13
LPR	27	63	10
Niezdecydowani	27	42	31
Niezamierzający brać udziału w wyborach	18	50	32

\* Określone na podstawie deklaracji głosowania w wyborach parlamentarnych

\*\* Deklaracje wyborców tej partii należy interpretować ostrożnie ze względu na małą ich liczebność w badanej próbie

Wprawdzie związki z SLD kończącego działalność rządu są obecnie stosunkowo słabe (premier należy do innej partii, wielu ministrów deklaruje apolityczność), ale elektorat Sojuszu ciągle wyraźnie lepiej niż pozostali wyborcy odnosi się do obecnego gabinetu. Zwolennicy SLD są jednak stosunkowo nieliczni i dobre oceny wystawiane przez nich rządowi i premierowi nie mogły zmienić ogólnie nie najlepszych notowań, jakie uzyskują oni u schyłku urzędowania.

Opracował  
Michał WENZEL



## A N E K S

Tabela 1. Stosunek do rządu

(%)

	Zwolennicy	Przeciwnicy	Obojętni	Trudno powiedzieć	Liczba osób
Ogółem	15	36	43	6	1027
Płeć					
Mężczyźni	13	39	43	6	490
Kobiety	16	34	44	6	536
Wiek					
18-24 lat	15	30	50	6	158
25-34	16	30	49	5	190
35-44	10	41	44	5	177
45-54	14	38	42	5	209
55-64	18	42	36	4	118
65 lat i więcej	17	37	37	9	175
Miejsce zamieszkania					
Wieś	11	35	47	6	377
Miasto do 20 tys.	15	31	46	8	127
20-100 tys.	15	37	44	5	203
101-500 tys.	20	37	39	4	197
501 tys. i więcej mieszk.	15	43	37	5	123
Wykształcenie					
Podstawowe	12	34	47	8	293
Zasadnicze zawodowe	14	35	46	5	265
Średnie	16	37	42	5	356
Wyższe	18	44	33	5	113
Grupa społ.-zaw. pracujący					
Kadra kier., inteligencja	13	40	42	5	59
Prac.umysł.niż.szczebła	20	35	42	2	95
Pracownicy fiz.- umysł.	14	36	42	8	100
Robotnicy wykwalifikowani	7	45	43	4	87
Robotnicy niewykwalifik.	23	20	48	9	41
Rolnicy	8	50	38	4	54
Pracujący na własny rach.	4	68	20	9	27
Bierni zawodowo					
Renciści	15	32	50	3	106
Emeryci	16	40	35	9	193
Uczniowie i studenci	16	26	53	5	92
Bezrobotni	14	32	51	3	120
Gospodynie domowe i inni	16	27	46	11	52
Pracuje w:					
inst. państw., publicznej	22	33	40	5	150
spółce właścicieli					
prywatnych i państwa	8	44	46	2	57
sekt. pryw. poza rolnict.	10	43	41	6	207
prywatnym gosp. rolnym	10	44	41	5	61
Dochody na jedną osobę					
Do 300 zł	13	32	52	3	153
301-500	18	36	42	4	184
501-900	15	34	41	10	231
901-1200	24	42	31	4	80
Powyżej 1200 zł	25	32	39	4	65
Ocena własnych war. mater.					
Złe	10	43	42	5	364
Średnie	15	33	46	5	422
Dobre	21	32	40	7	240
Udział w prakt. religijnych					
Kilka razy w tygodniu	12	42	43	3	78
Raz w tygodniu	14	37	44	6	481
1-2 razy w miesiącu	14	37	45	4	178
Kilka razy w roku	18	31	44	7	197
W ogóle nie uczestniczy	17	41	37	5	90
Poglądy polityczne					
Lewica	29	31	37	3	159
Centrum	14	32	50	4	295
Prawica	13	50	33	4	311
Trudno powiedzieć	9	28	52	11	262

Tabela 2. Jak by Pan(i) ocenił(a) **wyniki działalności rządu** premiera Marka Belki od czasu objęcia przezeń władzy?

(%)

	Dobrze	Źle	Trudno powiedzieć	Liczba osób
Ogółem	20	58	22	1027
Płeć				
Mężczyźni	21	62	17	490
Kobiety	20	54	26	536
Wiek				
18-24 lat	26	47	27	158
25-34	22	52	26	190
35-44	22	63	15	177
45-54	17	68	15	209
55-64	23	62	15	118
65 lat i więcej	15	55	31	175
Miejsce zamieszkania				
Wieś	18	59	24	377
Miasto do 20 tys.	21	54	25	127
20-100 tys.	17	58	25	203
101-500 tys.	27	58	16	197
501 tys.i więcej mieszk.	24	60	16	123
Wykształcenie				
Podstawowe	19	54	27	293
Zasadnicze zawodowe	19	63	18	265
Średnie	22	58	21	356
Wyższe	24	55	21	113
Grupa społ.-zaw. pracujący				
Kadra kier.,inteligencja	19	58	23	59
Prac.umysł.niż.szczebła	26	62	12	95
Pracownicy fiz.- umysł.	21	57	22	100
Robotnicy wykwalifikowani	15	68	17	87
Robotnicy niewykwalifik.	27	56	17	41
Rolnicy	21	67	12	54
Pracujący na własny rach.	12	72	16	27
Bierni zawodowo				
Renciści	15	61	24	106
Emeryci	16	58	26	193
Uczniowie i studenci	30	47	24	92
Bezrobotni	25	56	19	120
Gospodynie domowe i inni	19	42	39	52
Pracuje w:				
inst. państw., publicznej	23	64	12	150
spółce właścicieli				
prywatnych i państwa	20	60	20	57
sekt. pryw. poza rolnict.	19	60	22	207
prywatnym gosp. rolnym	23	62	14	61
Dochody na jedną osobę				
Do 300 zł	23	56	21	153
301-500	22	58	20	184
501-900	25	58	18	231
901-1200	27	59	14	80
Powyżej 1200 zł	17	54	29	65
Ocena własnych war. mater.				
Źle	13	67	20	364
Średnie	21	56	23	422
Dobre	31	47	21	240
Udział w prakt. religijnych				
Kilka razy w tygodniu	19	55	26	78
Raz w tygodniu	21	58	21	481
1-2 razy w miesiącu	21	57	23	178
Kilka razy w roku	20	60	21	197
W ogóle nie uczestniczy	18	63	19	90
Poglądy polityczne				
Lewica	35	50	15	159
Centrum	23	58	19	295
Prawica	19	67	15	311
Trudno powiedzieć	11	52	37	262

Tabela 3. Czy jest Pan(i) zadowolony(a) z tego, że obecnie na czele rządu stoi **Marek Belka**?

(%)

	Tak	Nie	Trudno powiedzieć	Liczba osób
Ogółem	21	55	24	1027
Płeć				
Mężczyźni	21	60	19	490
Kobiety	20	51	29	536
Wiek				
18-24 lat	30	44	26	158
25-34	22	51	27	190
35-44	18	66	17	177
45-54	14	64	21	209
55-64	23	55	21	118
65 lat i więcej	18	49	34	175
Miejsce zamieszkania				
Wieś	17	55	27	377
Miasto do 20 tys.	25	50	25	127
20-100 tys.	20	54	27	203
101-500 tys.	24	58	18	197
501 tys.i więcej mieszk.	21	59	20	123
Wykształcenie				
Podstawowe	20	51	29	293
Zasadnicze zawodowe	17	61	21	265
Średnie	21	55	24	356
Wyższe	27	54	19	113
Grupa społ.-zaw. pracujący				
Kadra kier.,inteligencja	26	57	16	59
Prac.umysł.niż.szczebła	27	57	16	95
Pracownicy fiz.- umysł.	17	57	26	100
Robotnicy wykwalifikowani	16	64	20	87
Robotnicy niewykwalifik.	18	52	30	41
Rolnicy	14	73	14	54
Pracujący na własny rach.	8	76	16	27
Bierni zawodowo				
Renciści	20	56	24	106
Emeryci	17	50	32	193
Uczniowie i studenci	36	39	24	92
Bezrobotni	19	58	23	120
Gospodynie domowe i inni	19	45	36	52
Pracuje w:				
inst. państw., publicznej	24	60	16	150
spółce właścicieli				
prywatnych i państwa	20	52	28	57
sekt. pryw. poza rolnict.	17	59	24	207
prywatnym gosp. rolnym	11	72	17	61
Dochody na jedną osobę				
Do 300 zł	22	57	21	153
301-500	20	54	25	184
501-900	25	51	24	231
901-1200	25	53	21	80
Powyżej 1200 zł	24	54	22	65
Ocena własnych war. mater.				
Złe	14	61	25	364
Średnie	19	55	26	422
Dobre	32	46	22	240
Udział w prakt. religijnych				
Kilka razy w tygodniu	23	53	24	78
Raz w tygodniu	20	55	25	481
1-2 razy w miesiącu	22	56	22	178
Kilka razy w roku	21	56	23	197
W ogóle nie uczestniczy	17	57	27	90
Poglądy polityczne				
Lewica	35	49	16	159
Centrum	22	56	22	295
Prawica	15	66	18	311
Trudno powiedzieć	16	44	39	262