



CENTRUM BADANIA OPINII SPOŁECZNEJ

SEKRETARIAT
OŚRODEK INFORMACJI

629 - 35 - 69, 628 - 37 - 04
693 - 46 - 92, 625 - 76 - 23

UL. ŻURAWIA 4A, SKR. PT.24
00 - 503 W A R S Z A W A
TELEFAX 629 - 40 - 89

INTERNET

<http://www.cbos.pl>

E-mail: sekretariat@cbos.pl

BS/167/2005

OPINIE O RYNKU PRACY I POCZUCIE ZAGROŻENIA BEZROBOCIEM W PAŹDZIERNIKU

KOMUNIKAT Z BADAŃ

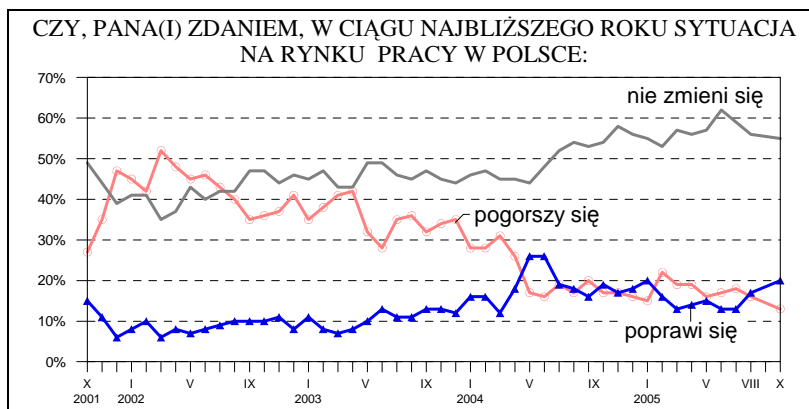
WARSZAWA, PAŹDZIERNIK 2005

PRZEDRUK MATERIAŁÓW CBOS W CAŁOŚCI LUB W CZĘŚCI ORAZ WYKORZYSTANIE DANYCH EMPIRYCZNYCH
JEST DOZWOLONE WYŁĄCZNIE Z PODANIEM ŹRÓDŁA



Znak jakości przyznany CBOS przez Organizację Firm Badania Opinii i Rynku
28 września 2005 roku

- ❑ Od sierpnia nieco poprawiły się opinie o sytuacji na rynku pracy w Polsce. Nadal jednak są one bardzo krytyczne - 40% badanych (spadek o 5 punktów) określa ją jako bardzo złą, a 44% - jako złą. Zaledwie 9% respondentów uważa, że jest ona przeciętna, a nieliczni (4%, wzrost o 3 punkty) oceniają ją pozytywnie.
- ❑ Negatywnie, choć nieco mniej krytycznie niż przed miesiącem, oceniana jest sytuacja na lokalnych rynkach pracy - 25% badanych uważa, że w ich miejscowości lub okolicy nie ma żadnej pracy, a 44% (spadek o 3 punkty) sądzi, iż trudno tam znaleźć jakiegokolwiek zatrudnienie. Jedynie 27% ankietowanych jest zdania, że na lokalnym rynku pracy można się gdzieś zatrudnić, choć niełatwo jest o pracę odpowiednią, a jeden na stu badanych (1%) twierdzi, że odpowiednią pracą można znaleźć bez większych problemów.
- ❑ W porównaniu z pomiarem sierpniowym nieco lepsze są przewidywania dotyczące sytuacji na krajowym rynku pracy w najbliższym roku. Osób spodziewających się poprawy (20%, wzrost o 3 punkty) jest obecnie więcej niż tych, które przewidują pogorszenie (13%, spadek o 3 punkty). Nadal jednak 55% badanych uważa, że w najbliższym roku sytuacja na rynku pracy w Polsce nie ulegnie zmianie. Od półtora roku utrzymuje się poprawa przewidywań w tej dziedzinie (odsetki optymistów i pesymistów mniej więcej się równoważą).



Pominięto „trudno powiedzieć”

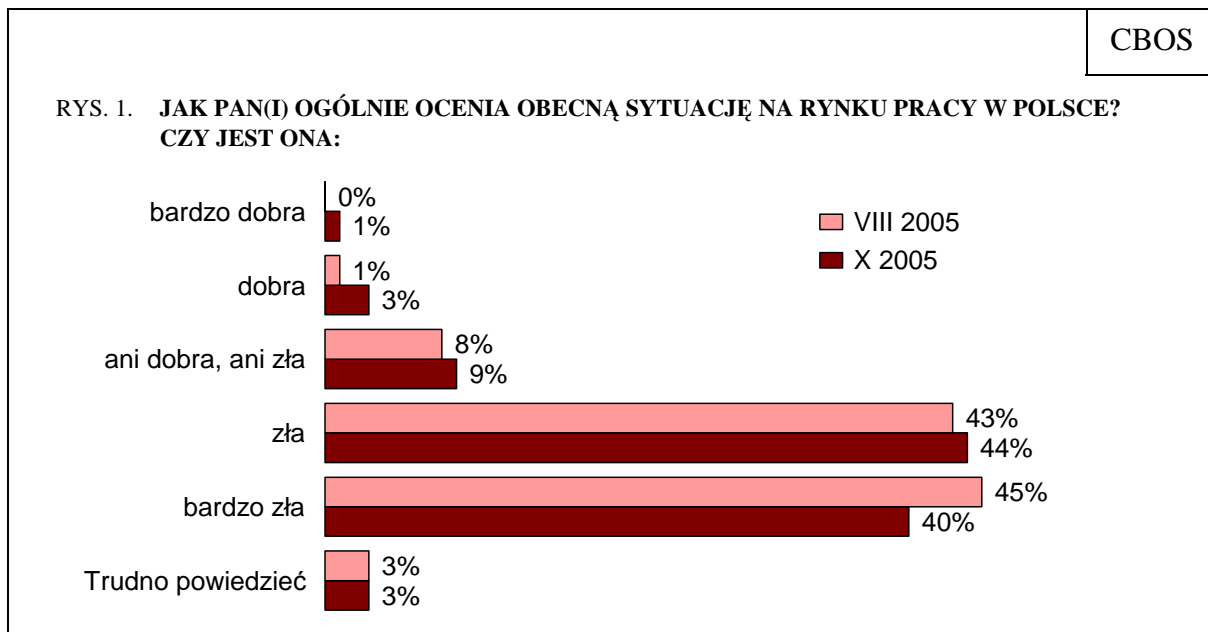
- ❑ Podobnie jak przed miesiącem większość pracujących (61%) twierdzi, że nie grozi im utrata pracy (w tym 28% wyraża tę opinię z pewnym wahaniem). Z możliwością utraty zatrudnienia liczy się 34% pracujących, w tym 10% ocenia to zagrożenie jako bardzo poważne. Od półtora roku utrzymuje się poprawa przewidywań w tej dziedzinie (pracownicy mający poczucie bezpieczeństwa zatrudnienia wyraźnie przeważają liczebnie nad tymi, którzy czują się zagrożeni bezrobociem) - tendencja ta umocniła się w ostatnich dwóch miesiącach.

Od czterech lat utrzymują się w Polsce bardzo krytyczne opinie o sytuacji panującej na krajowym rynku pracy, powszechny jest też brak nadziei na zahamowanie bezrobocia. W 2004 roku odnotowaliśmy jednak w obu tych kwestiach niewielkie pozytywne zmiany opinii, które nadal się utrzymują, a w ostatnich miesiącach nawet nieco się umocniły. Negatywnie oceniane są także lokalne rynki pracy, z dłuższej perspektywy czasowej widać jednak stopniową poprawę opinii również w tej dziedzinie. Od półtora roku utrzymuje się też poprawa w dziedzinie zagrożenia bezrobociem wśród pracujących. Osoby aktywne zawodowo mające poczucie bezpieczeństwa zatrudnienia wyraźnie przeważają liczebnie nad tymi, które obawiają się utraty pracy - ta pozytywna tendencja umocniła się w ostatnich dwóch miesiącach¹.

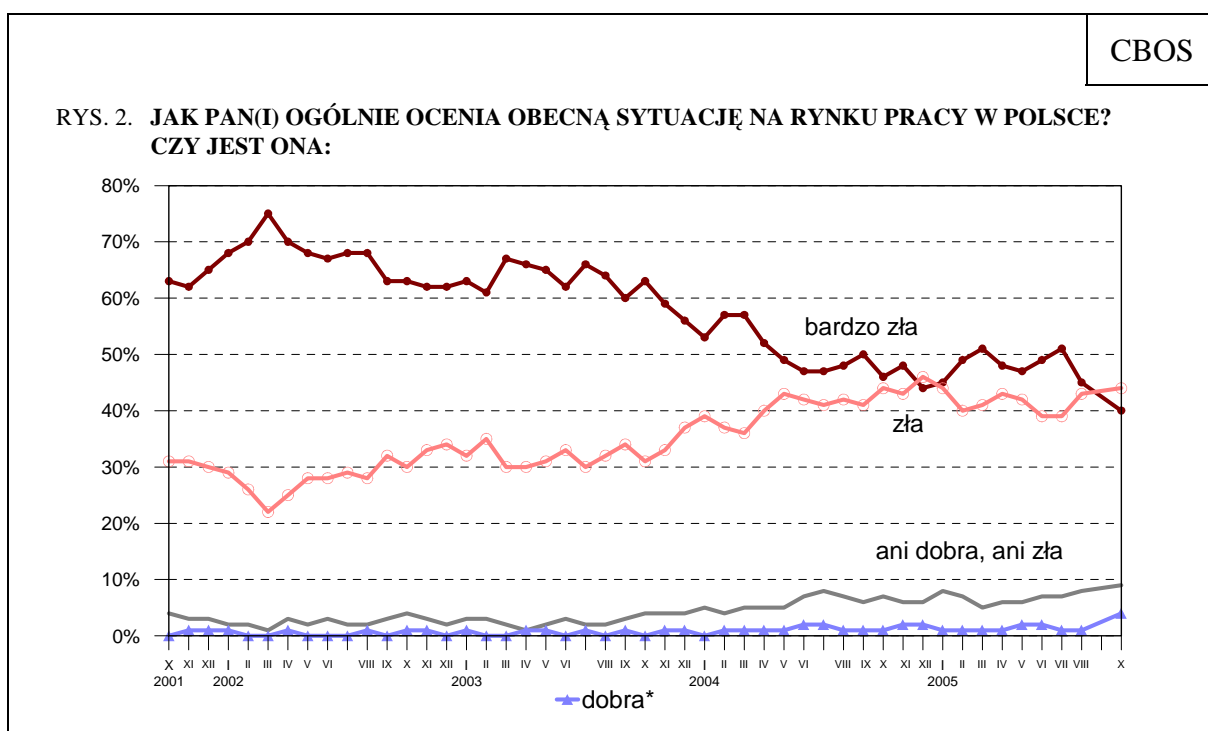
OPINIE O RYNKU PRACY

W ciągu ostatnich dwóch miesięcy nieco poprawiły się opinie ankietowanych na temat rynku pracy w Polsce. Nadal jednak są one bardzo krytyczne - zdecydowana większość badanych (84%) ocenia sytuację negatywnie, w tym dwie piąte (40%, od sierpnia spadek o 5 punktów) określa ją jako bardzo złą, a ponad dwie piąte (44%) - jako złą. Zaledwie co jedenasty respondent (9%) uważa, że sytuacja jest przeciętna, a czterech na stu (4%, od sierpnia wzrost o 3 punkty) ocenia ją pozytywnie.

¹ Badanie „Aktualne problemy i wydarzenia” (185) zrealizowano w dniach od 13 do 16 października 2005 roku na liczącej 1003 osoby reprezentatywnej próbie losowej dorosłych Polaków.

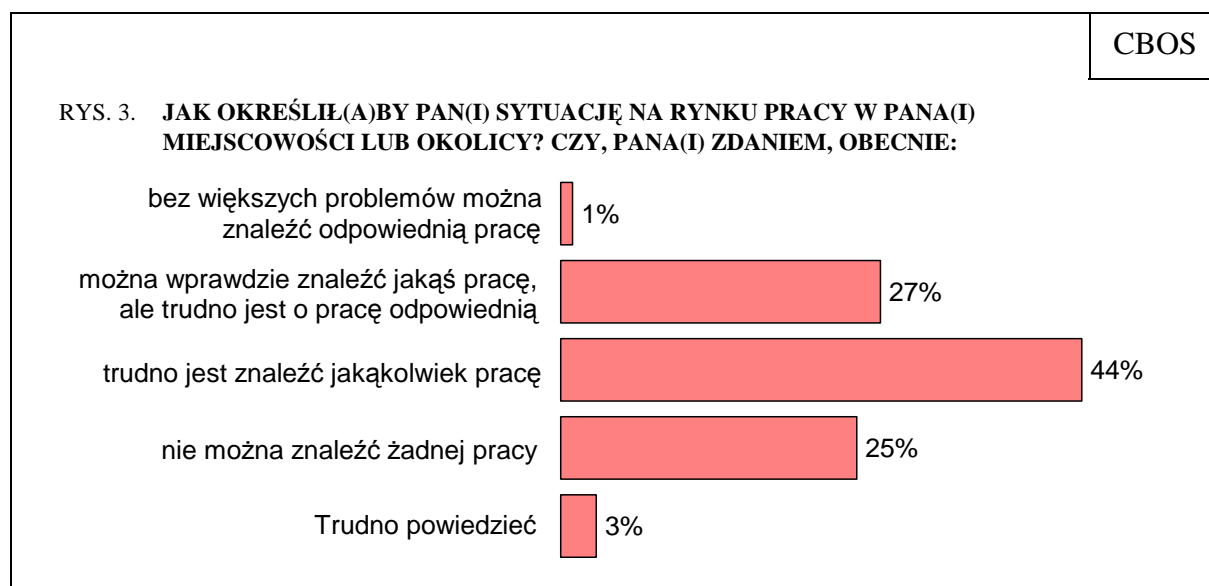


Z perspektywy ostatnich czterech lat można zauważyć stopniowe osłabienie krytycyzmu w tej sprawie, które przejawia się w powolnym spadku odsetka osób deklarujących, iż sytuacja jest „bardzo zła”, na rzecz oceniających, że jest „zła”. Szczególnie widoczne to jest w październiku, kiedy nastąpił nieznaczny wzrost liczby pozytywnych ocen sytuacji na rynku pracy.



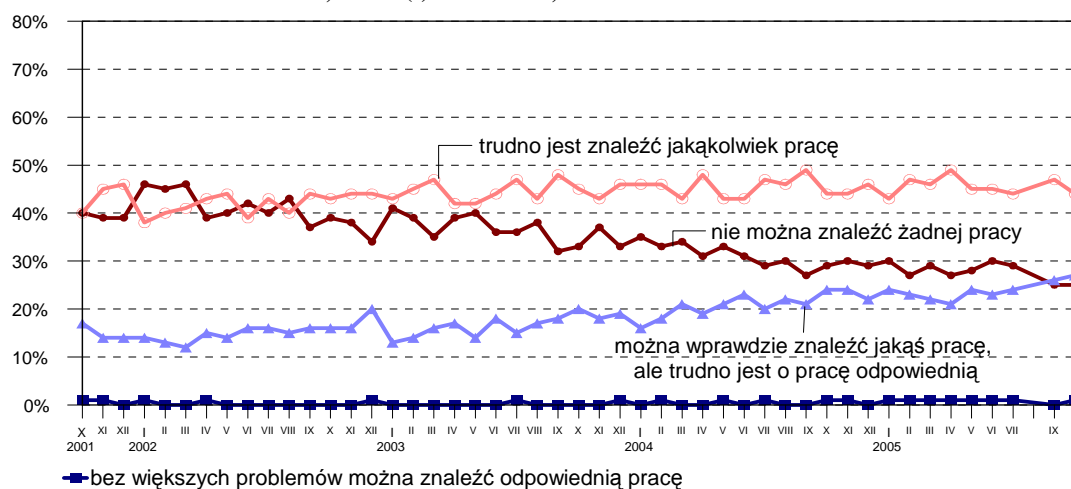
We wszystkich środowiskach społecznych zdecydowanie dominuje negatywna ocena sytuacji panującej na krajowym rynku pracy (zob. tabele aneksowe). Nasilenie krytycyzmu w pewnym stopniu zależy jednak od położenia ekonomicznego ankietowanych - im gorsze warunki materialne gospodarstw domowych, niższe dochody na osobę w rodzinie, tym częstsze opinie negatywne, które szczególnie nasilone są wśród rolników (w tej grupie nikt nie ocenia pozytywnie sytuacji na rynku pracy w Polsce).

Niezmiennie krytycznie oceniana jest sytuacja na lokalnych rynkach pracy. Jedna czwarta ankietowanych (25%) uważa, że w ich miejscowości lub okolicy nie ma żadnej pracy, a ponad dwie piąte (44%, spadek od września o 3 punkty) sądzi, iż trudno tam znaleźć jakiegokolwiek zatrudnienie. Tylko ponad jedna czwarta respondentów (27%) jest zdania, że na lokalnym rynku pracy można się gdzieś zatrudnić, choć niełatwo jest o pracę odpowiednią, a jeden na stu badanych (1%) twierdzi, że taką pracę można znaleźć bez większych problemów.



Z perspektywy ostatnich czterech lat daje się zauważyć niewielką poprawę opinii o lokalnych rynkach pracy. Z wahaniem, stopniowo maleje odsetek osób twierdzących, że w ich miejscowości lub okolicy nie ma żadnej pracy, a przybywa przekonanych, iż można tam znaleźć jakąś pracę, choć trudno o odpowiednią.

RYS. 4. JAK OKREŚLIŁ(A)BY PAN(I) SYTUACJĘ NA RYNKU PRACY W PANA(I) MIEJSCOWOŚCI LUB OKOLICY? CZY, PANA(I) ZDANIEM, OBECNIE:



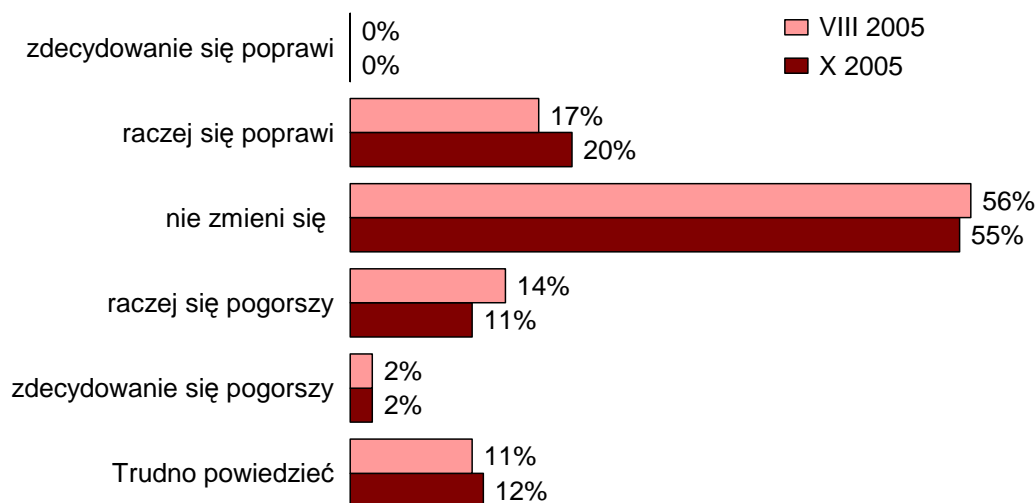
Pominięto „trudno powiedzieć”

Oceny sytuacji na lokalnych rynkach pracy są wyraźnie zróżnicowane społecznie (zob. tabele aneksowe). Na ogół im większa jest miejscowość, w której mieszkają respondenci, lepsza sytuacja finansowa i materialna gospodarstwa domowego, wyższe wykształcenie badanych i ich pozycja zawodowa, tym częściej uważają oni, że w ich miejscowości lub okolicy można znaleźć jakąś pracę (choć trudno o odpowiednią), tym rzadziej twierdzą, że nie ma tam żadnego zatrudnienia. Lokalne rynki pracy zdecydowanie najlepiej oceniają mieszkańcy wielkich, ponadpółmilionowych miast, respondenci bardzo dobrze sytuowani, o najwyższej pozycji zawodowej oraz uczniowie i studenci, najgorzej zaś - rolnicy, badani z wykształceniem podstawowym, o najniższych dochodach nieprzekraczających 300 zł na osobę w rodzinie.

PRZEWIDYWANIA

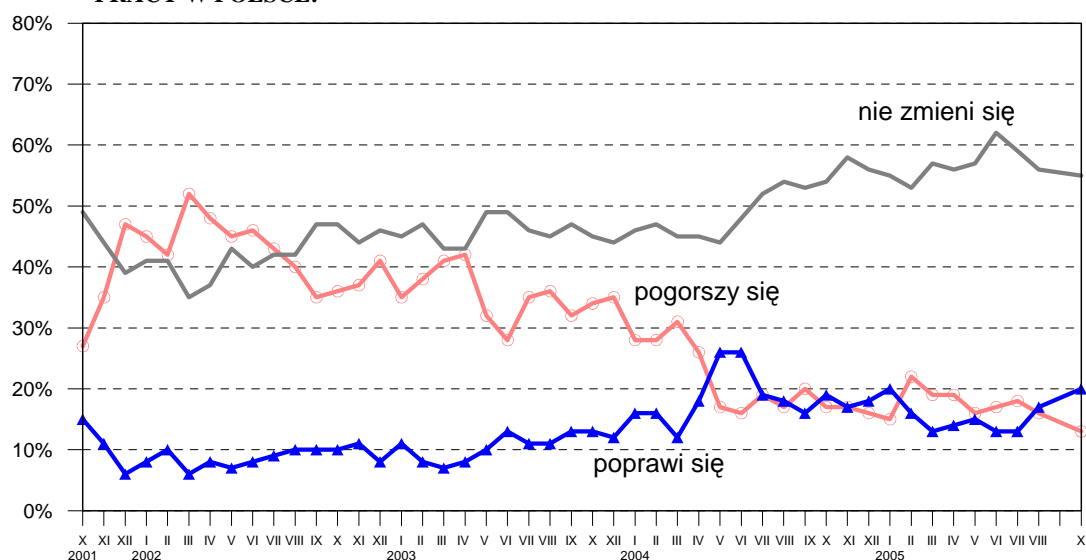
W porównaniu z pomiarem sierpniowym nieco lepsze są przewidywania dotyczące sytuacji na krajowym rynku pracy w najbliższym roku. Respondentów spodziewających się poprawy (20%, od sierpnia wzrost o 3 punkty) jest obecnie więcej niż tych, którzy przewidują pogorszenie (13%, spadek o 3 punkty). Nadal jednak ponad połowa badanych (55%) uważa, że w najbliższym roku sytuacja na rynku pracy w Polsce nie ulegnie zmianie.

RYS. 5. CZY, PANA(I) ZDANIEM, W CIĄGU NAJBLIŻSZEGO ROKU SYTUACJA NA RYNKU PRACY W POLSCE:



Półtora roku temu odnotowaliśmy pewną poprawę przewidywań i od tego czasu odsetki optymistów i pesymistów mniej więcej się równoważą.

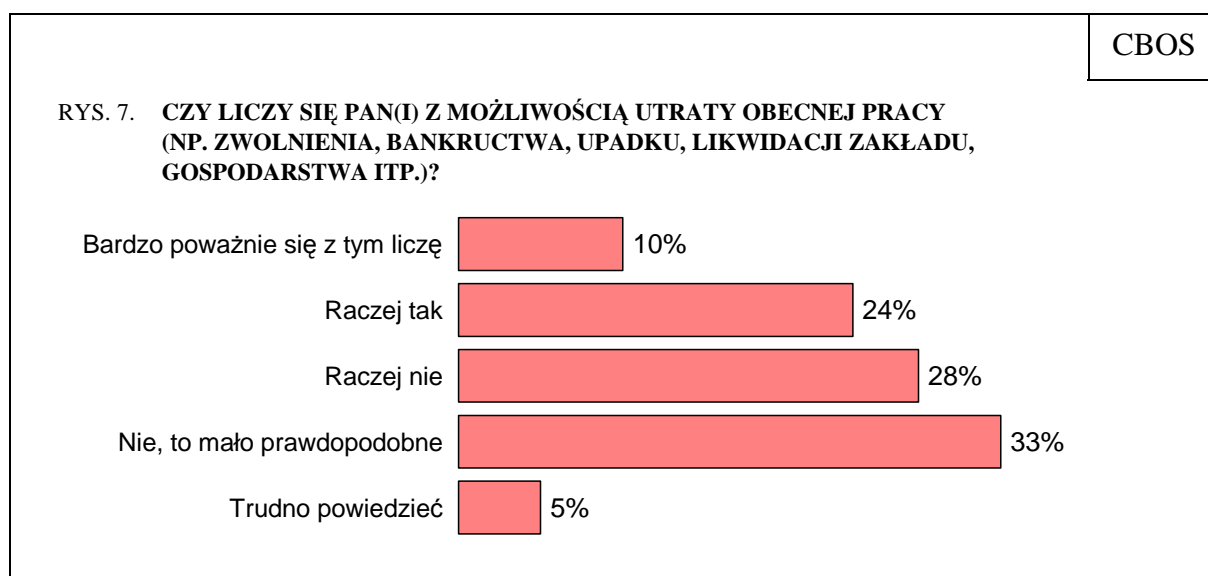
RYS. 6. CZY, PANA(I) ZDANIEM, W CIĄGU NAJBLIŻSZEGO ROKU SYTUACJA NA RYNKU PRACY W POLSCE:



Pominięto „trudno powiedzieć”

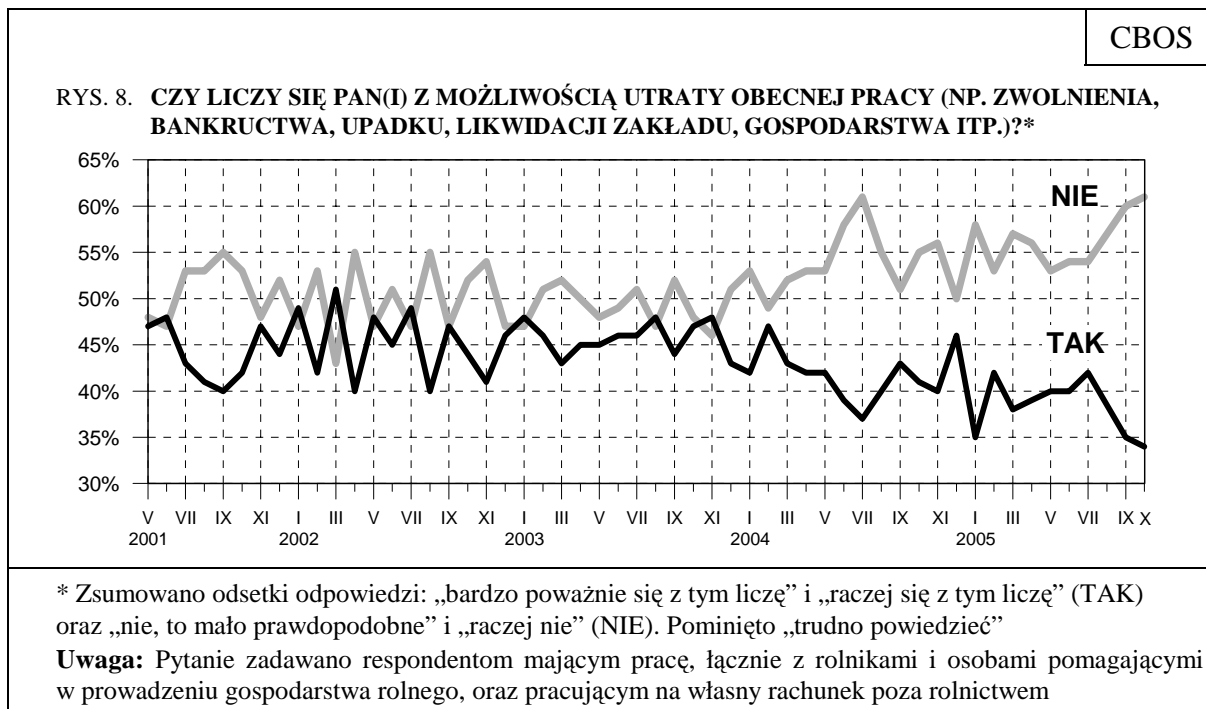
Niemal we wszystkich środowiskach społecznych dominuje przekonanie, że w ciągu najbliższego roku sytuacja na rynku pracy w Polsce się nie zmieni. Nadzieję na jej poprawę mają przede wszystkim uczniowie i studenci, przedstawiciele kadry kierowniczej i inteligencji, badani żyjący w dobrych warunkach materialnych, najlepiej sytuowani. Natomiast pogorszenie sytuacji na krajowym rynku pracy najczęściej przewidują rolnicy - jest to jedyna grupa, w której pesymiści przeważają nad optymistami (zob. tabele aneksowe).

Podobnie jak przed miesiącem większość pracujących (61%) twierdzi, że nie grozi im utrata pracy, w tym jednak ponad jedna czwarta (28%) wyraża tę opinię z pewnym wahaniem. Z możliwością utraty zatrudnienia (w wyniku np. zwolnień, bankructwa, likwidacji zakładu) liczy się co trzeci pracujący (34%), w tym co dziesiąty (10%) ocenia zagrożenie bezrobociem jako bardzo poważne.



* Dotyczy osób zatrudnionych, także rolników oraz emerytów i rencistów pracujących w niepełnym wymiarze godzin

Od półtora roku utrzymuje się poprawa w dziedzinie bezpieczeństwa zatrudnienia (zmałał odsetek pracowników przewidujących utratę pracy, wzrósł natomiast tych, którzy nie mają tego typu obaw). Pracownicy deklarujący poczucie bezpieczeństwa wyraźnie przeważają liczebnie nad tymi, którzy czują się zagrożeni bezrobociem - ta pozytywna tendencja umocniła się w ostatnich dwóch miesiącach.



Najbardziej zagrożeni utratą pracy czują się robotnicy (niewykwalifikowani i wykwalifikowani), pracownicy najmłodszy - o najmniejszym doświadczeniu zawodowym (w wieku od 18 do 24 lat), respondenci żyjący w złych warunkach materialnych. Natomiast poczucie bezpieczeństwa zatrudnienia najczęściej deklarują rolnicy, a także przedstawiciele kadry kierowniczej i inteligencji, badani dobrze oceniający własne warunki materialne (zob. tabele aneksowe).



Wyniki prowadzonych od czterech lat badań pozwalają dostrzec symptomy poprawy ocen sytuacji na krajowym rynku pracy i rynkach lokalnych oraz przewidywań dotyczących poziomu bezrobocia w najbliższym roku. Ukazują także spadek zagrożenia bezrobociem wśród pracowników. Należy podkreślić, że odnotowane zmiany opinii są zbieżne z danymi GUS, które wskazują na stopniowy spadek bezrobocia rejestrowanego w Polsce w drugim i trzecim kwartale bieżącego roku².

Opracowała
Bogna WCIÓRKA

² Zob. strona internetowa GUS: www.stat.gov.pl



A N E K S

Tabela 1. Jak Pan(i) ogólnie ocenia obecną sytuację na rynku pracy w Polsce?
Czy jest ona:

(%)

	dobra	ani dobra, ani zła	zła	Trudno powiedzieć	Liczba osób
Ogółem	4	9	84	3	1002
Płeć					
Mężczyźni	5	13	80	2	442
Kobiety	2	5	89	4	500
Wiek					
18-24 lat	3	12	84	1	145
25-34	8	12	81	0	168
35-44	2	13	85	0	148
45-54	3	7	87	3	190
55-64	3	6	87	4	123
65 lat i więcej	1	4	85	10	167
Miejsce zamieszkania					
Wieś	3	6	86	5	353
Miasto do 20 tys.	3	8	86	3	120
20-100 tys.	3	13	81	2	180
101-500 tys.	2	9	87	1	169
501 tys.i więcej mieszk.	8	12	80	1	120
Wykształcenie					
Podstawowe	3	5	85	8	274
Zasadnicze zawodowe	3	9	85	2	241
Średnie	3	9	87	1	326
Wyższe	6	18	76	0	101
Grupa społ.-zaw. pracujący					
Kadra kier., inteligencja	11	19	70	0	59
Prac.umysł.niż.szczebla	3	11	86	0	95
Pracownicy fiz.- umysł.	5	15	80	0	71
Robotnicy wykwalifikowani	3	19	78	0	75
Robotnicy niewykwalifik.	3	8	87	2	52
Rolnicy	0	2	95	3	49
Pracujący na własny rach.	12	14	74	0	25
Bierni zawodowo					
Renciści	4	7	79	10	99
Emeryci	1	4	90	5	196
Uczniowie i studenci	4	11	86	0	72
Bezrobotni	2	6	87	5	109
Gospodynie domowe i inni	4	3	91	2	40
Pracuje w:					
inst. państw., publicznej	4	12	84	0	141
spółce właścicieli					
prywatnych i państwa	6	17	77	0	70
sekt. pryw. poza rolnict.	6	15	79	0	165
prywatnym gosp. rolnym	0	4	93	3	60
Dochody na jedną osobę					
Do 300 zł	2	6	89	3	111
301-500	3	10	86	1	170
501-900	2	10	86	2	211
901-1200	9	9	80	2	88
Powyżej 1200 zł	10	18	67	6	51
Ocena własnych war. mater.					
Złe	2	5	90	3	296
Średnie	2	10	85	3	409
Dobre	7	13	77	3	237
Udział w prakt. religijnych					
Kilka razy w tygodniu	5	9	83	4	68
Raz w tygodniu	3	8	86	3	492
1-2 razy w miesiącu	5	9	83	2	164
Kilka razy w roku	2	11	85	2	179
W ogóle nie uczestniczy	4	13	77	6	98
Poglądy polityczne					
Lewica	2	13	83	2	154
Centrum	3	8	88	1	279
Prawica	5	10	84	1	265
Trudno powiedzieć	3	7	82	8	241

Tabela 2. Jak określił(a)by Pan(i) sytuację na rynku pracy w Pana(i) miejscowości lub w okolicy? Czy, Pana(i) zdaniem, obecnie: 1 - bez większych problemów można znaleźć odpowiednią pracę; 2 - można wprawdzie znaleźć jakąś pracę, ale trudno jest o pracę odpowiednią; 3 - trudno jest znaleźć jakąkolwiek pracę; 4 - nie można znaleźć żadnej pracy (%)

	1	2	3	4	Trudno powiedzieć	Liczba osób
Ogółem	1	27	44	25	3	1000
Płeć						
Mężczyźni	1	26	43	27	3	441
Kobiety	1	26	45	25	3	499
Wiek						
18-24 lat	2	31	51	16	1	145
25-34	1	38	39	20	2	168
35-44	0	31	39	29	1	148
45-54	0	22	50	25	2	189
55-64	1	22	45	28	5	121
65 lat i więcej	1	12	41	39	7	169
Miejsce zamieszkania						
Wieś	0	17	44	37	2	350
Miasto do 20 tys.	0	12	53	33	2	120
20-100 tys.	0	26	45	26	3	180
101-500 tys.	1	34	46	16	3	170
501 tys.i więcej mieszk.	4	55	31	4	5	120
Wykształcenie						
Podstawowe	1	11	44	40	5	273
Zasadnicze zawodowe	0	26	42	29	3	241
Średnie	1	35	47	16	1	326
Wyższe	2	38	41	16	3	101
Grupa społ.-zaw. pracujący						
Kadra kier., inteligencja	0	44	41	12	2	59
Prac.umysł.niż.szczebła	1	42	40	17	0	95
Pracownicy fiz.- umysł.	2	32	49	14	3	71
Robotnicy wykwalifikowani	0	36	42	19	3	75
Robotnicy niewykwalifik.	0	23	45	32	0	52
Rolnicy	0	6	53	38	4	49
Pracujący na własny rach.	0	39	36	21	4	25
Bierni zawodowo						
Renciści	2	14	42	32	9	100
Emeryci	0	17	43	36	4	195
Uczniowie i studenci	3	42	39	14	2	72
Bezrobotni	0	18	50	31	0	109
Gospodynie domowe i inni	0	18	49	33	0	39
Pracuje w:						
inst. państw., publicznej	1	39	40	20	0	141
spółce właścicieli						
prywatnych i państwa	0	42	40	15	3	70
sekt. pryw. poza rolnict.	1	35	43	19	3	165
prywatnym gosp. rolnym	0	5	51	41	3	58
Dochody na jedną osobę						
Do 300 zł	0	14	43	42	0	110
301-500	1	28	43	26	2	170
501-900	1	26	44	25	4	212
901-1200	1	36	36	24	2	88
Powyżej 1200 zł	2	40	45	9	4	51
Ocena własnych war. mater.						
Złe	0	18	44	36	2	294
Średnie	0	25	45	26	4	410
Dobre	2	36	44	15	3	237
Udział w prakt. religijnych						
Kilka razy w tygodniu	0	22	41	33	4	68
Raz w tygodniu	1	26	46	25	1	489
1-2 razy w miesiącu	1	33	41	23	2	164
Kilka razy w roku	1	29	43	22	5	179
W ogóle nie uczestniczy	1	25	39	28	7	99
Poglądy polityczne						
Lewica	0	28	46	23	3	153
Centrum	2	27	47	23	1	278
Prawica	0	33	39	23	4	265
Trudno powiedzieć	0	15	45	35	5	241

Tabela 3. Czy, Pana(i) zdaniem, w ciągu najbliższego roku sytuacja na rynku pracy w Polsce:

(%)

	poprawi się	nie zmieni się	pogorszy się	Trudno powiedzieć	Liczba osób
Ogółem	20	55	13	12	1002
Płeć					
Mężczyźni	20	53	13	14	442
Kobiety	20	56	11	12	500
Wiek					
18-24 lat	27	56	8	8	145
25-34	25	59	10	5	167
35-44	15	57	15	13	148
45-54	21	57	15	7	190
55-64	17	53	9	21	123
65 lat i więcej	15	46	15	25	169
Miejsce zamieszkania					
Wieś	18	54	12	15	353
Miasto do 20 tys.	22	61	6	10	120
20-100 tys.	20	50	17	13	180
101-500 tys.	21	57	12	11	170
501 tys. i więcej mieszk.	24	54	11	11	119
Wykształcenie					
Podstawowe	20	46	14	20	275
Zasadnicze zawodowe	21	57	12	10	241
Średnie	20	58	11	11	326
Wyższe	18	62	14	7	100
Grupa społ.-zaw. pracujący					
Kadra kier., inteligencja	30	59	8	3	59
Prac.umysł.niż.szczebla	21	59	12	8	94
Pracownicy fiz.- umysł.	19	65	11	5	71
Robotnicy wykwalifikowani	21	57	9	13	75
Robotnicy niewykwalifik.	22	54	19	5	52
Rolnicy	13	57	22	8	49
Pracujący na własny rach.	21	48	22	10	25
Bierni zawodowo					
Renciści	10	54	11	25	101
Emeryci	16	53	11	20	196
Uczniowie i studenci	35	54	5	7	72
Bezrobotni	23	45	18	14	109
Gospodynie domowe i inni	25	56	6	13	40
Pracuje w:					
inst. państw., publicznej	22	58	13	7	141
spółce właścicieli					
prywatnych i państwa	27	57	11	5	69
sekt. pryw. poza rolnict.	21	59	11	9	165
prywatnym gosp. rolnym	12	56	23	10	60
Dochody na jedną osobę					
Do 300 zł	17	55	15	14	111
301-500	21	56	14	9	170
501-900	18	58	12	12	212
901-1200	25	55	8	11	88
Powyżej 1200 zł	27	51	5	17	50
Ocena własnych war. mater.					
Złe	17	55	16	12	296
Średnie	17	58	13	12	410
Dobre	30	48	7	15	236
Udział w prakt. religijnych					
Kilka razy w tygodniu	20	43	14	23	68
Raz w tygodniu	22	54	12	12	491
1-2 razy w miesiącu	19	60	8	13	164
Kilka razy w roku	21	53	15	11	179
W ogóle nie uczestniczy	11	59	13	17	99
Poglądy polityczne					
Lewica	21	54	16	9	154
Centrum	19	60	13	9	279
Prawica	26	57	8	9	264
Trudno powiedzieć	15	48	13	24	242

Tabela 4. Czy liczy się Pan(i) z możliwością utraty obecnej pracy (np. zwolnienia, bankructwa, upadku, likwidacji zakładu, gospodarstwa itp.)?

(%)

	Tak	Nie	Trudno powiedzieć	Liczba osób
Ogółem	34	61	5	457
Płeć				
Mężczyźni	34	60	6	230
Kobiety	36	60	4	199
Wiek				
18-24 lat	46	43	11	53
25-34	39	56	6	114
35-44	32	66	2	115
45-54	36	62	2	117
55-64	16	71	13	27
65 lat i więcej	0	69	31	4
Miejsce zamieszkania				
Wieś	32	61	7	153
Miasto do 20 tys.	38	61	1	57
20-100 tys.	36	59	5	82
101-500 tys.	37	59	4	76
501 tys. i więcej mieszk.	38	59	3	61
Wykształcenie				
Podstawowe	35	59	6	49
Zasadnicze zawodowe	35	58	7	131
Średnie	35	60	5	171
Wyższe	35	64	1	79
Grupa społ.-zaw. pracujący				
Kadra kier., inteligencja	31	67	2	59
Prac. umysł. niż. szczebla	36	62	3	93
Pracownicy fiz.- umysł.	29	62	9	70
Robotnicy wykwalifikowani	43	55	2	73
Robotnicy niewykwalifik.	52	40	7	48
Rolnicy	21	77	3	47
Pracujący na własny rach.	35	55	11	25
Bierni zawodowo				
Renciści	15	54	31	4
Emeryci	24	76	0	3
Uczniowie i studenci	0	100	0	1
Bezrobotni	65	0	35	3
Gospodynie domowe i inni	38	62	0	3
Pracuje w:				
inst. państw., publicznej	32	65	4	141
spółce właścicieli				
prywatnych i państwa	37	58	6	70
sekt. pryw. poza rolnict.	42	53	4	157
prywatnym gosp. rolnym	19	76	5	51
Dochody na jedną osobę				
Do 300 zł	47	53	0	43
301-500	32	62	6	68
501-900	48	47	5	86
901-1200	28	72	0	48
Powyżej 1200 zł	11	87	2	35
Ocena własnych war. mater.				
Złe	48	46	6	96
Średnie	35	59	6	201
Dobre	26	72	2	132
Udział w prakt. religijnych				
Kilka razy w tygodniu	36	64	0	21
Raz w tygodniu	36	59	5	225
1-2 razy w miesiącu	32	63	5	81
Kilka razy w roku	35	60	5	90
W ogóle nie uczestniczy	26	66	8	40
Poglądy polityczne				
Lewica	35	65	0	66
Centrum	34	59	7	148
Prawica	34	60	5	133
Trudno powiedzieć	40	56	4	82