



## **CENTRUM BADANIA OPINII SPOŁECZNEJ**

SEKRETARIAT  
OŚRODEK INFORMACJI

629 - 35 - 69, 628 - 37 - 04  
693 - 46 - 92, 625 - 76 - 23

UL. ŻURAWIA 4A, SKR. PT.24  
00 - 503 W A R S Z A W A  
TELEFAX 629 - 40 - 89

INTERNET

<http://www.cbos.pl>

E-mail: [sekretariat@cbos.pl](mailto:sekretariat@cbos.pl)

BS/169/2005

### **NASTROJE SPOŁECZNE W PAŹDZIERNIKU**

**KOMUNIKAT Z BADAŃ**

WARSZAWA, PAŹDZIERNIK 2005

PRZEDRUK MATERIAŁÓW CBOS W CAŁOŚCI LUB W CZĘŚCI ORAZ WYKORZYSTANIE DANYCH EMPIRYCZNYCH  
JEST DOZWOLONE WYŁĄCZNIE Z PODANIEM ŹRÓDŁA



Znak jakości przyznany CBOS przez Organizację Firm Badania Opinii i Rynku  
28 września 2005 roku

- Po wyborach parlamentarnych i pierwszej turze prezydenckich (badanie było realizowane przed drugą turą) poprawiły się opinie o rozwoju **ogólnej sytuacji w kraju**: znacznie (o 12 punktów, do 51%) zmalała liczba Polaków twierdzących, że zmierza ona w złym kierunku, wzrosła zaś (o 6 punktów, do 30%) będących przeciwnego zdania. Mniej też osób niż we wrześniu uważa, że w ciągu roku sytuacja w Polsce się pogorszy (16%, spadek o 6 punktów), a więcej liczy na jej poprawę (20%, wzrost o 3 punkty). Oznacza to, że po raz pierwszy od kilku lat optymiści w tej sprawie przeważają nad pesymistami.
- Mniej krytycznie niż przed miesiącem, lecz nadal głównie negatywnie oceniana jest **sytuacja polityczna** - ponad połowa ankietowanych (52%, spadek o 8 punktów) uznaje ją za złą, a co trzeci (33%, wzrost o 5 punktów) określa jako przeciętną. Tylko co siedemnasty respondent (6%) uważa, że jest dobra. Trzeci raz z rzędu przybyło optymistów w tej kwestii. Już co czwarty respondent (26%, wzrost od września o 4 punkty) spodziewa się poprawy sytuacji politycznej w ciągu roku, a co dziewiąty (11%, spadek o 3 punkty) przewiduje pogorszenie.
- Nie zmieniły się w sposób istotny krytyczne opinie o **sytuacji gospodarczej** - w dalszym ciągu blisko połowa ankietowanych (48%, spadek o 2 punkty) uznaje ją za złą. Mniej niż dwie piąte badanych (37%, wzrost o 2 punkty) uważa, że stan gospodarki jest przeciętny, a tylko co jedenasty (9%, spadek o 2 punkty) ocenia go pozytywnie. Jednak nieco mniej pesymistyczne niż przed miesiącem są przewidywania. O 6 punktów (do 9%) zmalał odsetek spodziewających się pogorszenia stanu gospodarki. Nieco wzrosła (o 2 punkty, do 53%) grupa badanych twierdzących, że nic się w tej dziedzinie nie zmieni, lub liczących na poprawę (także o 2 punkty, do 25%).
- Takie same jak we wrześniu są opinie Polaków o tym, **jak obecnie żyje się im i ich rodzinom**. Niemal połowa badanych (48%) uznaje poziom swego życia za przeciętny, ponad jedna czwarta (28%) wyraża zadowolenie, a blisko jedna czwarta (23%) ocenia go negatywnie. Nie zmieniły się też przewidywania - ponad połowa badanych (58%) sądzi, że będzie im się żyło tak samo jak obecnie, a spodziewających się poprawy (18%) jest trochę więcej niż przewidujących pogorszenie poziomu życia swoich rodzin (14%).

Po wyborach parlamentarnych następuje zwykle przypływ optymizmu - społeczeństwo lepiej ocenia sytuację w kraju, częściej też oczekuje zmian na lepsze. Tak jest i obecnie, choć poprawa ocen nie jest bardzo duża - nieznanym jeszcze w czasie realizacji badania<sup>1</sup> wynik drugiej tury wyborów prezydenckich mógł budzić obawy wielu respondentów. Poprawiły się ogólne oceny i przewidywania oraz opinie o sytuacji politycznej. Nie zmieniły się oceny stanu gospodarki oraz kondycji zakładów pracy i poziomu życia ankietowanych, ale w przewidywaniach co do sytuacji gospodarczej przybyło optymistów.

## OCENY

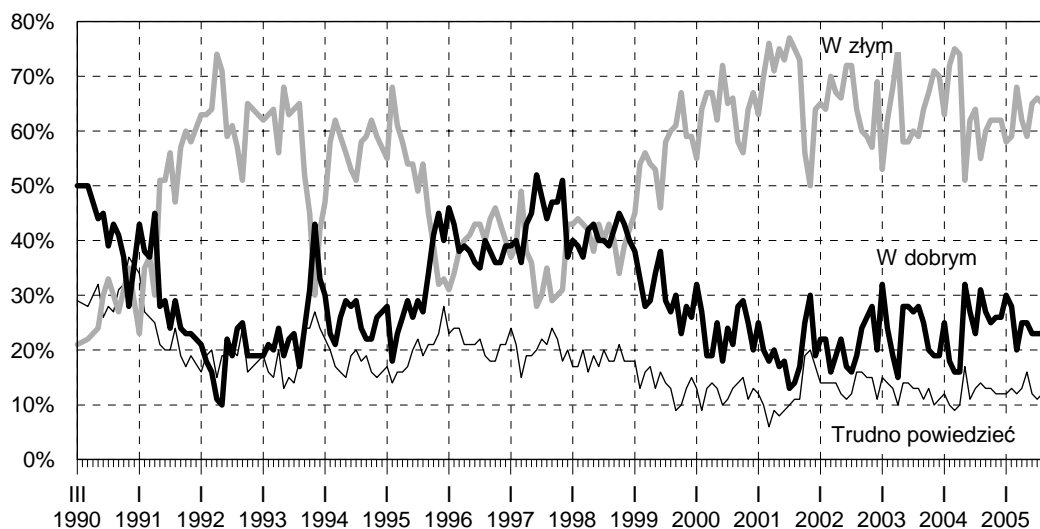
W ciągu miesiąca znacznie zmalała liczba Polaków twierdzących, że **ogólna sytuacja w Polsce** zmierza w złym kierunku (o 12 punktów, do 51%), wzrosła zaś (o 6 punktów, do 30%) będących przeciwnego zdania. Wzrosła też liczba osób, które nie potrafią jednoznacznie ocenić rozwoju tej sytuacji (o 6 punktów, do 19%).

Tabela 1

Czy, ogólnie rzecz biorąc, sytuacja w naszym kraju zmierza w dobrym czy też w złym kierunku?	Wskazania respondentów według terminów badań												
	X	XI	XII	I	II	III	IV	V	VI	VII	VIII	IX	X
	2004			2005									
	w procentach												
W dobrym	25	26	26	30	28	20	25	25	23	23	23	24	30
W złym	62	62	62	58	59	68	62	59	65	66	65	63	51
Trudno powiedzieć	13	12	12	12	13	12	13	16	12	11	12	13	19

<sup>1</sup> Badanie „Aktualne problemy i wydarzenia” (185) zrealizowano w dniach od 13 do 16 października 2005 roku na liczącej 1003 osoby reprezentatywnej próbie losowej dorosłych mieszkańców Polski.

RYS. 1. CZY, OGÓLNIIE RZECZ BIORĄC, SYTUACJA W NASZYM KRAJU ZMIERZA W DOBRYM CZY TEŻ W ZŁYM KIERUNKU?



Oceny negatywne dominują nad pozytywnymi niemal we wszystkich środowiskach społecznych. Opinie krytycznych jest tym więcej, im niższy poziom wykształcenia oraz im gorsza sytuacja materialna ankietowanych. Najczęstsze są wśród bezrobotnych oraz robotników niewykwalifikowanych, emerytów i rencistów. Natomiast im wyższy poziom wykształcenia, wyższe dochody i lepsze warunki materialne, tym częstsze opinie pozytywne. Wśród przedstawicieli kadry kierowniczej i inteligencji oraz wśród uczniów i studentów jest ich nawet więcej niż opinii negatywnych (zob. tabele aneksowe).

Pozytywne oceny rozwoju sytuacji w kraju częściej wiążą się z prawicowymi poglądami politycznymi niż z centrowymi czy lewicowymi. W elektoratach najważniejszych partii, które brały udział w wyborach parlamentarnych, pozytywnymi opiniami wyróżniają się zwolennicy PO. Opinie krytycznych jest najwięcej w elektoratach Samoobrony oraz PSL.

Tabela 2

Elektoraty*	Czy, ogólnie rzecz biorąc, sytuacja w naszym kraju zmierza w dobrym czy też w złym kierunku?		
	W dobrym	W złym	Trudno powiedzieć
	w procentach		
PO	46	35	19
PiS	36	42	22
SdPI**	34	51	15
LPR**	26	42	32
PSL**	26	66	8
SLD	25	55	20
Samoobrona	18	66	16
Niebiorący udziału w wyborach	26	56	18
* Wyodrębnione na podstawie deklaracji głosowania we wrześniowych wyborach parlamentarnych			
** Dane należy traktować z ostrożnością ze względu na małą liczebność wyborców tych partii w badanej próbie			

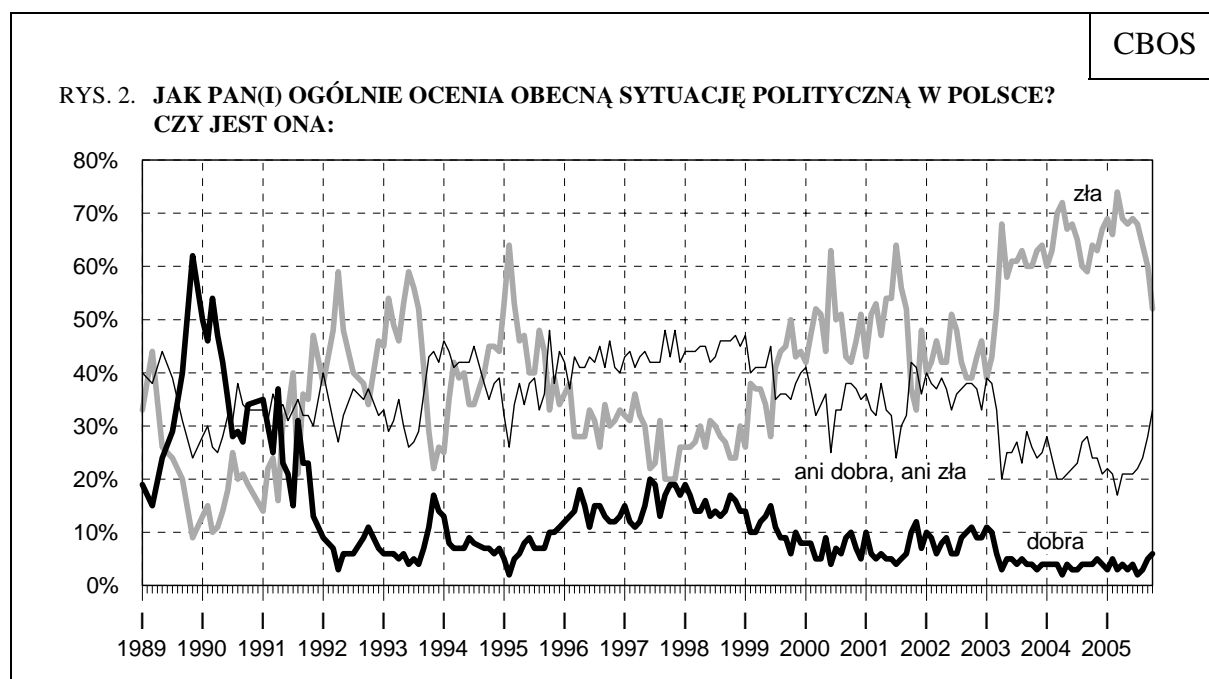
Wśród osób niegłosujących przeważa krytycyzm. Z analiz wynika, że ocen negatywnych jest wśród nich o 10 punktów procentowych więcej niż wśród tych, którzy wzięli udział w wyborach parlamentarnych (56% wobec 46%). Mniejszą różnicę pod tym względem notujemy między uczestniczącymi w pierwszej turze wyborów prezydenckich a tymi, którzy do urn nie poszli.

Wśród zamierzających głosować w drugiej turze na Lecha Kaczyńskiego było znacznie mniej osób pozytywnie oceniających rozwój sytuacji w kraju (29%) niż wśród zwolenników Donalda Tuska (40%)

Mniej krytycznie niż przed miesiącem, lecz nadal głównie negatywnie oceniana jest **sytuacja polityczna** w kraju - ponad połowa ankietowanych (52%, spadek o 8 punktów) uznaje ją za złą, a co trzeci (33%, wzrost o 5 punktów) określa jako przeciętną. Tylko co siedemnasty respondent (6%) uważa, że jest dobra. W stosunku do sierpnia odnotowujemy jednak wyraźną poprawę ocen w tej dziedzinie, związaną - jak można przypuszczać - z wyborami.

Tabela 3

Jak Pan(i) ogólnie ocenia obecną <b>sytuację polityczną</b> w Polsce? Czy jest ona:	Wskazania respondentów według terminów badań												
	X	XI	XII	I	II	III	IV	V	VI	VII	VIII	IX	X
	2004						2005						
	w procentach												
- dobra	4	5	4	3	5	3	4	3	4	2	3	5	6
- ani dobra, ani zła	24	24	21	22	21	17	21	21	21	22	24	28	33
- zła	64	63	67	68	66	74	69	68	69	68	64	60	52
Trudno powiedzieć	8	8	8	6	8	6	6	8	6	8	9	7	9



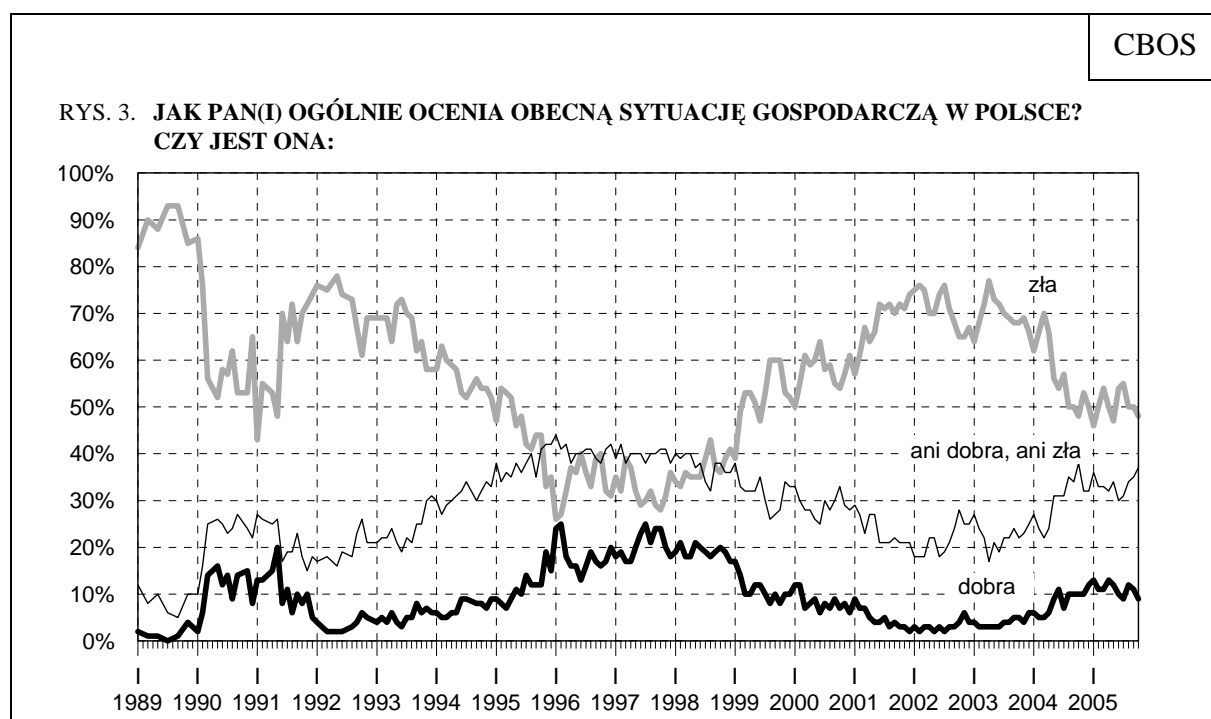
Pominięto „trudno powiedzieć”

Oceny sytuacji politycznej są dość podobne w różnych grupach i kategoriach społecznych. Najmniej krytyczni są najmłodsi - uczniowie i studenci oraz badani w wieku od 18 do 24 lat. Pozytywnym ocenom sprzyjają też dobre warunki materialne, w jakich żyją ankietowani. Najwięcej ocen negatywnych notujemy wśród rolników i robotników niewykwalifikowanych.

Nie zmieniły się natomiast w istotny sposób krytyczne opinie o **sytuacji gospodarczej** w Polsce - w dalszym ciągu blisko połowa ankietowanych (48%, spadek o 2 punkty) uznaje ją za złą. Mniej niż dwie piąte badanych (37%, wzrost o 2 punkty) uważa, że stan gospodarki jest przeciętny, a tylko co jedenasty (9%, spadek o 2 punkty) ocenia go pozytywnie.

Tabela 4

Jak Pan(i) ogólnie ocenia obecną <b>sytuację gospodarczą</b> w Polsce? Czy jest ona:	Wskazania respondentów według terminów badań												
	X	XI	XII	I	II	III	IV	V	VI	VII	VIII	IX	X
	2004			2005									
	w procentach												
- dobra	10	10	12	13	11	11	13	12	10	9	12	11	9
- ani dobra, ani zła	38	32	32	36	33	31	32	34	30	31	34	35	37
- zła	48	53	50	46	50	54	50	47	54	55	50	50	48
Trudno powiedzieć	4	5	6	5	6	4	5	7	6	5	4	4	6



Postrzeganie stanu gospodarki zależy przede wszystkim od sytuacji finansowej badanych: im lepsza ta sytuacja, tym więcej ocen dobrych lub przeciętnych, a im gorsza - tym więcej negatywnych. Najlepiej oceniają stan gospodarki przedstawiciele kadry kierowniczej i inteligencji, a najgorzej - rolnicy, robotnicy niewykwalifikowani i emeryci. Natomiast pracujący na własny rachunek poza rolnictwem są najbardziej podzieleni w swych ocenach: relatywnie wielu z nich uważa, że sytuacja gospodarcza jest dobra, ale też ponad połowa ocenia ją negatywnie (zob. tabele aneksowe).



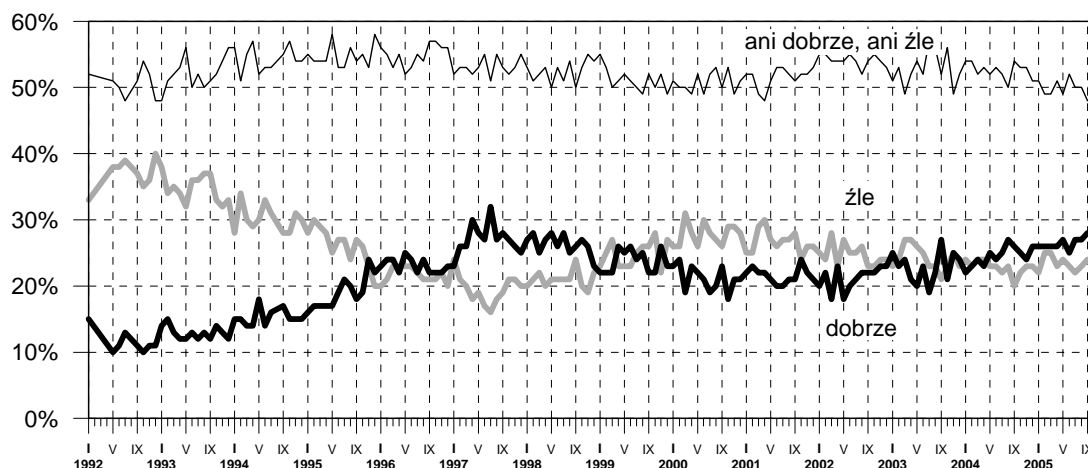
W porównaniu z wrześniem nie zmieniły się znacząco ogólne **oceny kondycji zakładów pracy respondentów**. Prawie połowa zatrudnionych (45%) uważa, że kondycja ich miejsca pracy jest dobra, a niemal jedna trzecia (32%, wzrost o 2 punkty) określa ją jako przeciętną. Negatywne oceny wystawia swoim firmom co piąty pracownik (21%, spadek o 2 punkty).

Tabela 5

Jak Pan(i) ogólnie ocenia obecną sytuację w Pana(i) zakładzie pracy? Czy jest ona:	Wskazania respondentów według terminów badań												
	X	XI	XII	I	II	III	IV	V	VI	VII	VIII	IX	X
	2004			2005									
w procentach													
<b>Respondenci aktywni zawodowo (ogółem)</b>													
N=	452	454	443	493	486	462	487	470	467	461	436	475	458
- dobra	42	43	42	44	47	45	44	41	44	43	49	46	45
- ani dobra, ani zła	27	30	30	31	32	27	30	35	28	30	28	30	32
- zła	29	26	26	23	19	26	24	23	26	26	21	23	21
Trudno powiedzieć	2	1	1	2	2	3	2	1	2	1	2	1	2
<b>Pracownicy instytucji państwowych i publicznych</b>													
- dobra	46	48	46	50	51	48	54	45	54	49	56	48	50
- ani dobra, ani zła	22	31	30	28	29	22	26	37	21	25	24	30	27
- zła	30	19	22	22	16	27	18	18	22	25	19	22	22
Trudno powiedzieć	1	1	1	1	3	3	2	0	3	1	2	1	1
<b>Pracujący w spółkach o własności prywatnej i państwowej</b>													
- dobra	42	46	42	50	55	60	49	43	46	51	55	59	66
- ani dobra, ani zła	31	29	31	37	29	23	29	32	31	19	26	24	21
- zła	27	24	26	11	15	17	23	23	23	30	19	13	13
Trudno powiedzieć	0	2	1	2	1	0	0	2	0	0	0	4	0
<b>Pracujący w sektorze prywatnym poza rolnictwem</b>													
- dobra	46	48	48	49	53	48	41	46	43	42	55	51	44
- ani dobra, ani zła	31	30	30	31	29	28	33	34	31	38	30	33	37
- zła	22	21	21	19	16	23	22	17	24	19	15	15	16
Trudno powiedzieć	2	1	1	1	2	2	4	2	2	1	3	1	3
<b>Pracujący w indywidualnych gospodarstwach rolnych</b>													
- dobra	14	12	11	13	13	17	28	12	21	14	16	13	11
- ani dobra, ani zła	25	29	31	35	49	43	33	36	32	27	38	28	36
- zła	58	58	58	50	37	33	39	50	43	57	46	59	52
Trudno powiedzieć	2	0	0	1	0	6	0	2	4	2	0	0	1



RYS. 5. CZY OBECNIE PANU(I) I PANA(I) RODZINIE ŻYJE SIĘ:



Pominięto „trudno powiedzieć”

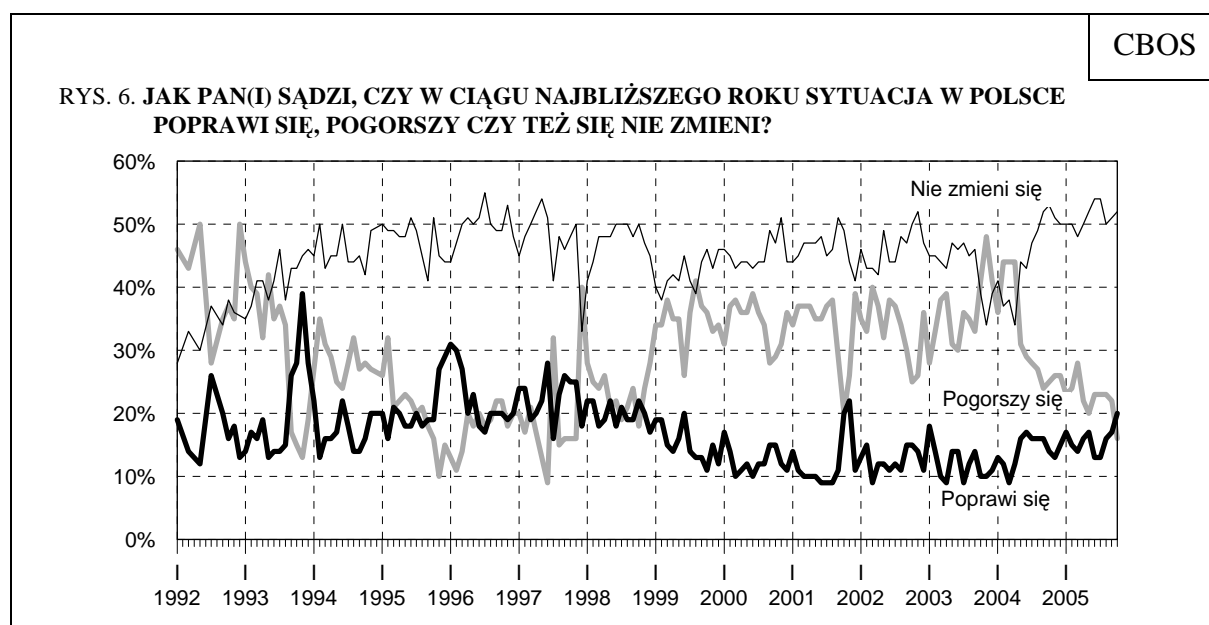
Oceny poziomu życia zależą głównie, oczywiście, od warunków materialnych i finansowych gospodarstw domowych, poziomu wykształcenia oraz wieku - zadowolenie jest znacznie częstsze wśród najmłodszych respondentów, uczniów i studentów niż w innych kategoriach. Oceny negatywne najczęstsze są wśród bezrobotnych i rencistów, a pozytywne - wśród przedstawicieli kadry kierowniczej i inteligencji. Z dobrymi ocenami częściej też wiążą się prawicowe poglądy polityczne, a ze złymi - lewicowe.

### PRZEWIDYWANIA

Przewidywania dotyczące rozwoju **ogólnej sytuacji w kraju** w ciągu najbliższego roku są wyraźnie mniej pesymistyczne niż przed miesiącem. Podobnie jak we wrześniu nieco ponad połowa badanych (52%) nie spodziewa się żadnych zmian, ale ubyło (o 6 punktów, do 16%) osób sądzących, że sytuacja w Polsce się pogorszy, przybyło zaś liczących na jej poprawę (o 3 punkty, do 20%). Oznacza to, że po raz pierwszy od kilku lat optymiści przeważają nad pesymistami.

Tabela 7

Jak Pan(i) sądzi, czy w ciągu najbliższego roku <b>sytuacja w Polsce</b> poprawi się, pogorszy czy też się nie zmieni?	Wskazania respondentów według terminów badań												
	X	XI	XII	I	II	III	IV	V	VI	VII	VIII	IX	X
	2004			2005									
	w procentach												
Poprawi się	14	13	15	17	15	14	16	17	13	13	16	17	20
Nie zmieni się	53	51	50	50	50	48	50	52	54	54	50	51	52
Pogorszy się	25	26	26	23	24	28	22	20	23	23	23	22	16
Trudno powiedzieć	8	10	9	10	10	10	12	11	10	10	11	10	12



Najwięcej osób liczących na poprawę jest, co zrozumiałe, wśród młodzieży, a wśród pozostałych wyróżniają się optymizmem badani z wyższym wykształceniem. Pesymistów jest najwięcej wśród rolników i rencistów; pesymizm wiąże się też ze złą sytuacją materialną respondentów. Do optymizmu bardziej skłonni są badani o prawicowych poglądach politycznych niż lewicowych.

Wśród zwolenników prawie wszystkich partii, które weszły do parlamentu, notujemy przewagę optymistów nad pesymistami. Jedynie w elektoracie Samoobrony przeważają pesymiści. Ciekawe, że więcej optymistów niż pesymistów jest też wśród sympatyków SdPi - partii, która nie znalazła się w parlamencie. Wyborcy SLD natomiast niemal równie często spoglądają w przyszłość z obawą, co z nadzieją. W elektoratach wszystkich partii najczęstsze jest jednak przekonanie, że nic się nie zmieni - nie będzie ani lepiej, ani gorzej.

Tabela 8

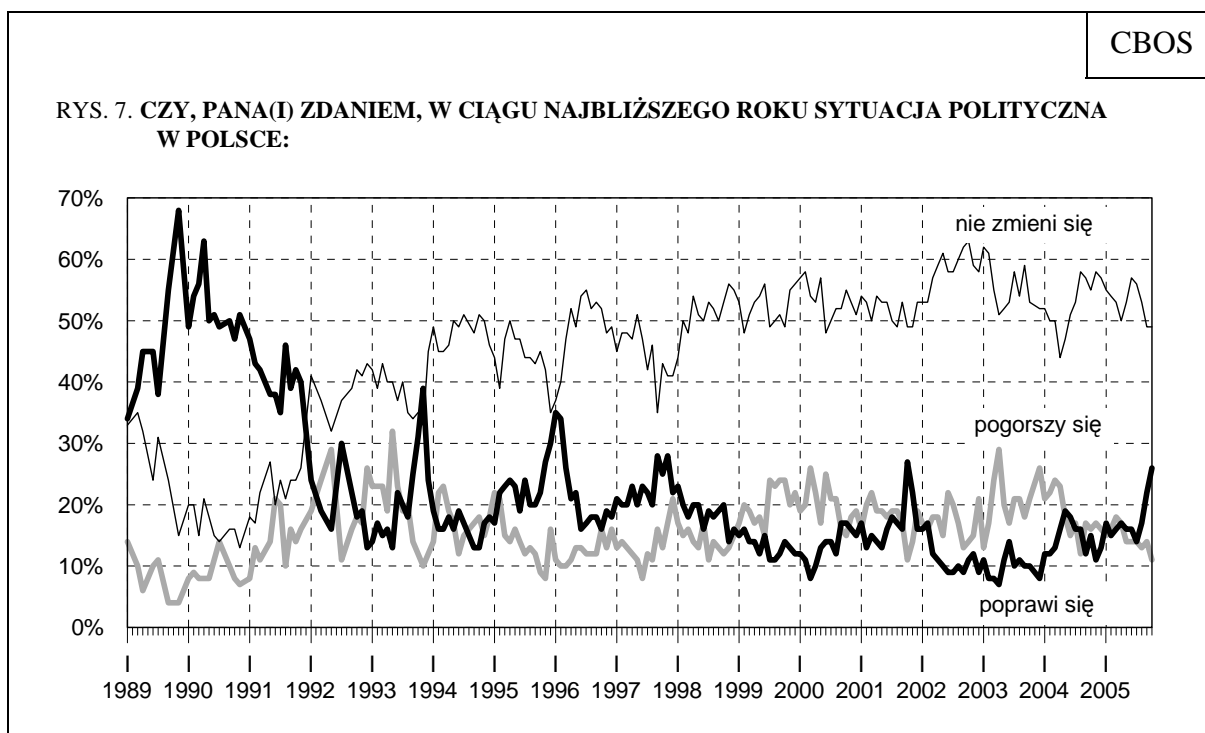
Elektoraty*	Jak Pan(i) sądzi, czy w ciągu najbliższego roku sytuacja w Polsce poprawi się, pogorszy czy też się nie zmieni?			
	Poprawi się	Nie zmieni się	Pogorszy się	Trudno powiedzieć
	w procentach			
PSL**	31	45	21	3
PO RP	26	56	11	7
PiS	26	45	14	15
LPR**	22	56	8	14
SLD	21	51	20	8
SdPI**	18	65	8	9
Samobrona	12	45	19	24
Niebiorący udziału w wyborach	16	54	18	12

\* Wyodrębnione na podstawie deklaracji głosowania we wrześniowych wyborach parlamentarnych  
 \*\* Dane należy traktować z ostrożnością ze względu na małą liczebność wyborców tych partii w badanej próbie

W związku z wyborami wzrósł też optymizm w przewidywaniach dotyczących rozwoju **sytuacji politycznej** w Polsce w najbliższym roku. Wprawdzie nadal połowa badanych (49%) nie oczekuje zmian tej sytuacji, jednak trzeci raz z rzędu przybyło optymistów. Już co czwarty respondent (26%, wzrost od września o 4 punkty) spodziewa się poprawy w życiu politycznym, a co dziewiąty (11%, spadek o 3 punkty) przewiduje pogorszenie.

Tabela 9

Czy, Pana(i) zdaniem, w ciągu najbliższego roku <b>sytuacja polityczna</b> w Polsce:	Wskazania respondentów według terminów badań												
	X	XI	XII	I	II	III	IV	V	VI	VII	VIII	IX	X
	2004			2005									
	w procentach												
- poprawi się	15	11	13	17	15	16	17	16	16	14	17	22	26
- nie zmieni się	55	58	57	55	54	53	50	53	57	56	53	49	49
- pogorszy się	16	17	16	15	16	18	17	14	14	14	13	14	11
Trudno powiedzieć	14	14	14	13	15	13	16	17	13	16	17	15	14

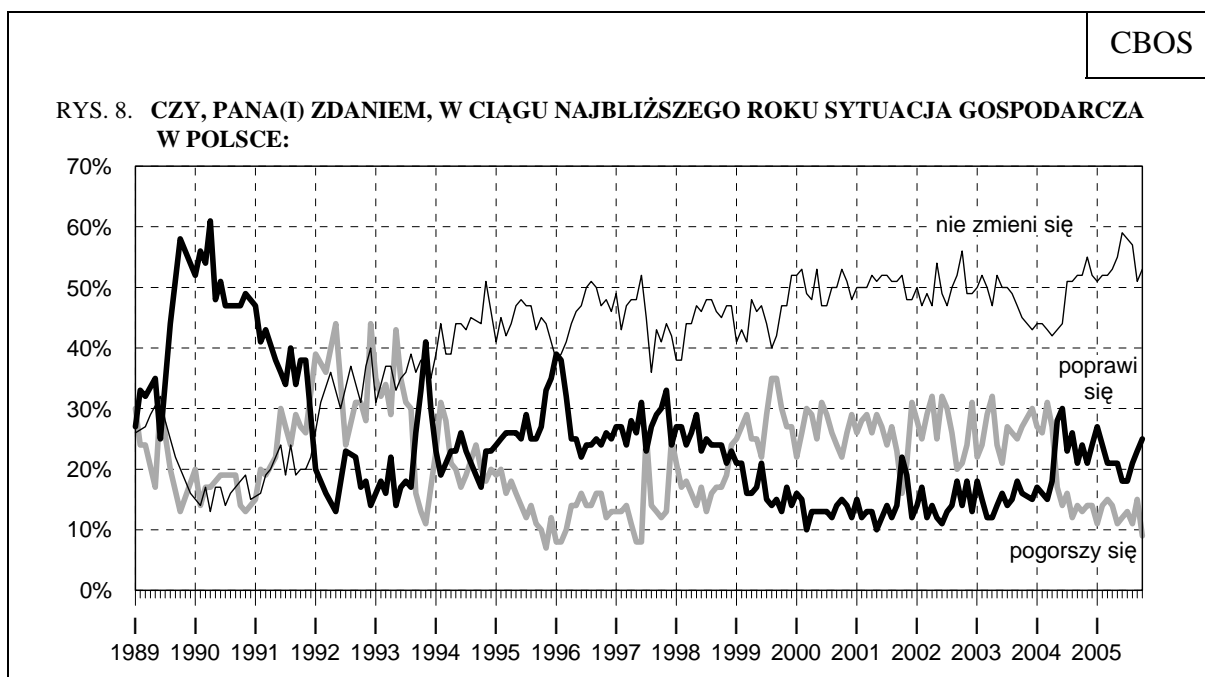


Pominięto „trudno powiedzieć”

Mniej pesymistyczne niż przed miesiącem są przewidywania dotyczące **sytuacji gospodarczej**. O 6 punktów (do 9%) zmalała grupa badanych spodziewających się pogorszenia stanu gospodarki. Nieco wzrosła liczba respondentów twierdzących, że nic się w tej dziedzinie nie zmieni (o 2 punkty, do 53%), lub liczących na poprawę (także o 2 punkty, do 25%).

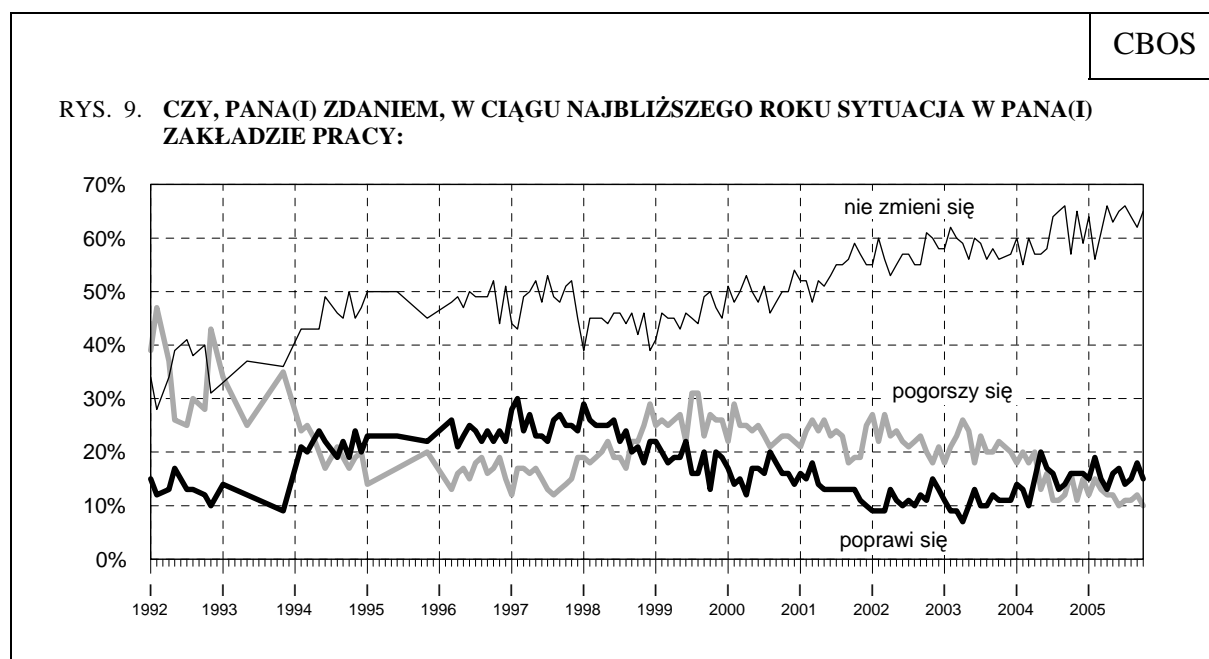
Tabela 10

Czy, Pana(i) zdaniem, w ciągu najbliższego roku <b>sytuacja gospodarcza</b> w Polsce:	Wskazania respondentów według terminów badań												
	X	XI	XII	I	II	III	IV	V	VI	VII	VIII	IX	X
	2004			2005									
	w procentach												
- poprawi się	24	21	24	27	24	21	21	21	18	18	21	23	25
- nie zmieni się	52	55	52	51	52	52	53	55	59	58	57	51	53
- pogorszy się	13	14	14	11	14	15	14	11	12	13	11	15	9
Trudno powiedzieć	11	10	10	11	10	12	12	13	11	11	11	11	13



Pominięto „trudno powiedzieć”

Zmniejszyła się polaryzacja ocen w przewidywaniach dotyczących kondycji **zakładów pracy** w najbliższym roku. Prawie dwie trzecie zatrudnionych (65%, wzrost o 3 punkty) nie spodziewa się żadnych zmian, ponad jedna siódma (15%, spadek o 3 punkty) oczekuje poprawy, a co dziesiąty (10%, spadek o 2 punkty) przewiduje pogorszenie.



Pominięto „trudno powiedzieć”

Tabela 11

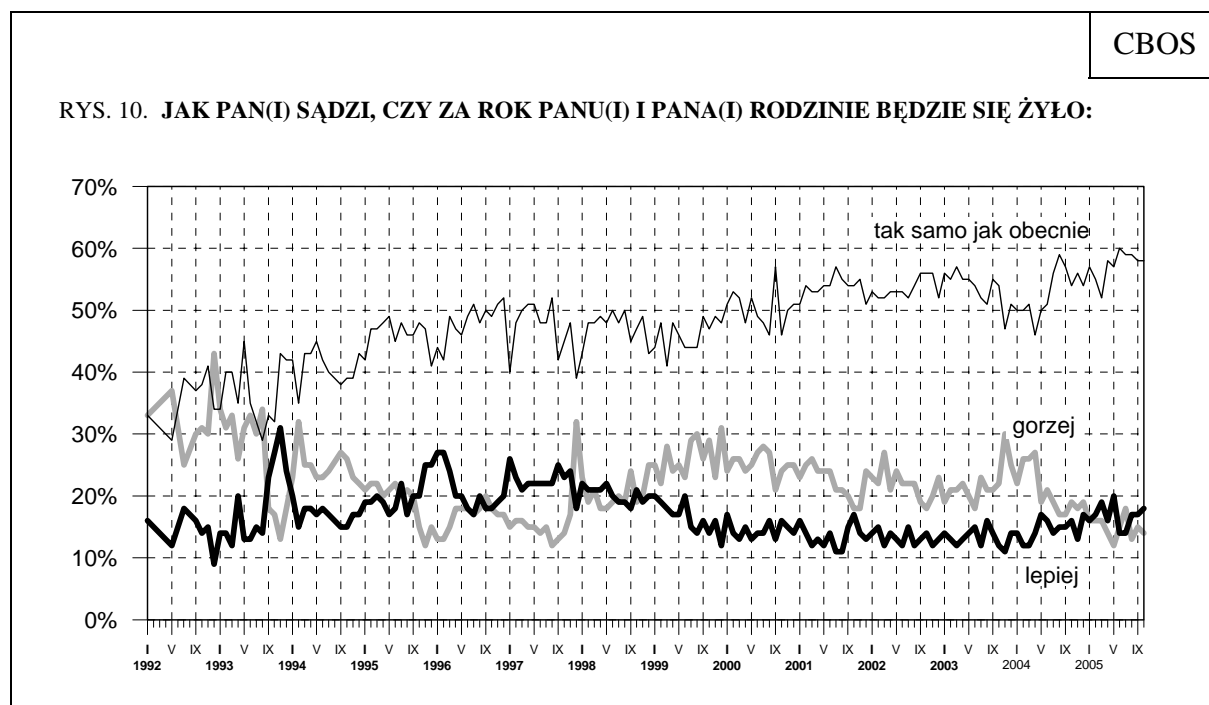
Czy, Pana(i) zdaniem, w ciągu najbliższego roku <b>sytuacja w Pana(i) zakładzie pracy:</b>	Wskazania respondentów według terminów badań												
	X	XI	XII	I	II	III	IV	V	VI	VII	VIII	IX	X
	2004			2005									
	w procentach												
<b>Respondenci aktywni zawodowo (ogółem)</b>													
N=	458	457	446	492	488	463	498	461	473	467	440	482	468
- poprawi się	16	16	16	15	19	15	13	16	17	14	15	18	15
- pozostanie bez zmian	57	65	59	64	56	61	66	63	65	66	64	62	65
- pogorszy się	16	11	15	12	15	13	12	12	10	11	11	12	10
Trudno powiedzieć	11	8	10	9	10	12	9	9	9	9	10	8	10
<b>Pracownicy instytucji państwowych i publicznych</b>													
- poprawi się	13	14	17	10	9	12	8	11	13	11	9	12	14
- pozostanie bez zmian	64	70	63	72	64	61	71	65	64	69	69	69	64
- pogorszy się	18	12	13	10	16	14	16	15	14	13	12	11	15
Trudno powiedzieć	6	5	7	8	10	13	4	8	8	7	9	8	7
<b>Pracujący w spółkach o własności prywatnej i państwowej</b>													
- poprawi się	14	5	16	18	23	23	20	17	15	14	12	34	23
- pozostanie bez zmian	53	68	52	62	54	57	59	56	67	66	67	53	56
- pogorszy się	27	18	17	7	17	11	12	14	10	13	14	9	8
Trudno powiedzieć	6	9	14	13	6	9	9	13	8	7	7	4	13
<b>Pracujący w sektorze prywatnym poza rolnictwem</b>													
- poprawi się	22	22	15	17	23	15	13	21	22	18	20	19	16
- pozostanie bez zmian	56	65	59	64	52	63	65	64	63	64	62	61	67
- pogorszy się	9	6	16	12	13	11	11	6	6	7	7	10	7
Trudno powiedzieć	13	7	10	7	11	11	11	9	10	10	11	9	10
<b>Pracujący w indywidualnych gospodarstwach rolnych</b>													
- poprawi się	10	12	13	13	26	16	18	13	11	10	10	14	6
- pozostanie bez zmian	54	49	61	58	53	67	63	63	70	62	66	53	68
- pogorszy się	24	20	14	23	8	5	9	17	13	17	7	24	16
Trudno powiedzieć	12	19	12	7	13	12	10	8	6	10	17	9	10

Nie zmieniają się przewidywania dotyczące **ogólnych warunków życia** ankietowanych i ich rodzin. Ponad połowa badanych (58%) sądzi, że będzie im się żyło tak samo jak obecnie, a spodziewających się poprawy (18%) jest trochę więcej niż przewidujących pogorszenie poziomu życia swoich rodzin (14%).



Tabela 12

Jak Pan(i) sądzi, czy za rok Panu(i) i Pana(i) rodzinie będzie się żyło:	Wskazania respondentów według terminów badań												
	X	XI	XII	I	II	III	IV	V	VI	VII	VIII	IX	X
	2004			2005									
	w procentach												
- lepiej	16	13	17	16	17	19	16	20	14	14	17	17	18
- tak samo	54	56	54	57	55	52	58	57	60	59	59	58	58
- gorzej	19	18	19	15	16	16	14	12	15	18	13	15	14
Trudno powiedzieć	11	13	11	11	12	13	12	11	11	9	11	10	10



Pominięto „trudno powiedzieć”

We wszystkich kategoriach badanych najczęstsza jest opinia, że poziom życia się nie zmieni. Nadzieje na poprawę najczęściej mają uczniowie i studenci. Do względnych optymistów należą też pracujący na własny rachunek poza rolnictwem oraz przedstawiciele kadry kierowniczej i inteligencji. Ogólnie, im wyższy poziom wykształcenia, a także im lepsza sytuacja materialna badanych, tym częstsze oczekiwania poprawy w tym względzie.



Powiązana z wyborami poprawa ocen ogólnych i wzrost optymizmu wpisują się w stopniową poprawę nastrojów społecznych, widoczną od ponad roku. Mimo iż nadal dominują negatywne oceny sytuacji ogólnej i poszczególnych dziedzin życia, można mieć nadzieję, że poprawa nastrojów utrzyma się także po wyborach.

Opracował

Włodzimierz DERCZYŃSKI

## A N E K S

Tabela 1. Czy, ogólnie rzecz biorąc, sytuacja w naszym kraju zmierza w dobrym czy też w złym kierunku?

(%)

	W dobrym	W złym	Trudno powiedzieć	Liczba osób
Ogółem	30	51	19	1003
Płeć				
Mężczyźni	35	48	17	442
Kobiety	26	53	20	501
Wiek				
18-24 lat	38	45	17	145
25-34	37	44	19	168
35-44	32	50	18	148
45-54	30	52	18	190
55-64	22	66	12	123
65 lat i więcej	22	51	27	169
Miejsce zamieszkania				
Wies	30	50	20	353
Miasto do 20 tys.	34	51	14	120
20-100 tys.	24	56	20	180
101-500 tys.	30	49	21	170
501 tys. i więcej mieszk.	37	46	17	120
Wykształcenie				
Podstawowe	22	59	19	275
Zasadnicze zawodowe	27	51	22	241
Średnie	36	45	19	326
Wyższe	43	46	11	101
Grupa społ.-zaw. pracujący				
Kadra kier., inteligencja	46	39	16	59
Prac. umysł. niż. szczebla	33	51	16	95
Pracownicy fiz.- umysł.	32	42	26	71
Robotnicy wykwalifikowani	32	46	22	75
Robotnicy niewykwalifik.	26	58	15	52
Rolnicy	24	50	26	49
Pracujący na własny rach.	39	49	12	25
Bierni zawodowo				
Renciści	25	57	18	101
Emeryci	23	54	22	196
Uczniowie i studenci	45	37	17	72
Bezrobotni	22	63	15	109
Gospodynie domowe i inni	47	41	12	40
Pracuje w:				
inst. państw., publicznej	35	52	13	141
spółce właścicieli				
prywatnych i państwa	28	46	26	70
sekt. pryw. poza rolnict.	37	43	21	165
prywatnym gosp. rolnym	20	55	25	60
Dochody na jedną osobę				
Do 300 zł	19	65	15	111
301-500	35	50	15	170
501-900	29	51	20	212
901-1200	42	43	15	88
Powyżej 1200 zł	50	34	16	51
Ocena własnych war. mater.				
Złe	19	63	19	296
Średnie	31	50	19	410
Dobre	44	37	18	237
Udział w prakt. religijnych				
Kilka razy w tygodniu	24	51	25	68
Raz w tygodniu	32	48	19	492
1-2 razy w miesiącu	26	55	19	164
Kilka razy w roku	31	54	15	179
W ogóle nie uczestniczy	29	50	21	99
Poglądy polityczne				
Lewica	32	56	12	154
Centrum	30	56	14	279
Prawica	38	41	21	265
Trudno powiedzieć	21	52	28	242

Tabela 2. Jak Pan(i) ogólnie ocenia obecną **sytuację polityczną** w Polsce?  
Czy jest ona:

(%)

	dobra	ani dobra, ani zła	zła	Trudno powiedzieć	Liczba osób
Ogółem	6	33	52	9	1003
Płeć					
Mężczyźni	7	34	54	5	442
Kobiety	5	33	50	12	501
Wiek					
18-24 lat	6	45	43	6	145
25-34	6	36	52	6	168
35-44	7	40	49	4	148
45-54	7	29	57	6	190
55-64	4	28	60	9	123
65 lat i więcej	6	23	50	21	169
Miejsce zamieszkania					
Wieś	7	31	50	12	353
Miasto do 20 tys.	8	33	53	7	120
20-100 tys.	5	29	59	7	180
101-500 tys.	5	43	44	7	170
501 tys. i więcej mieszk.	6	32	58	5	120
Wykształcenie					
Podstawowe	6	27	50	17	275
Zasadnicze zawodowe	7	31	55	7	241
Średnie	5	39	51	4	326
Wyższe	6	37	53	5	101
Grupa społ.-zaw. pracujący					
Kadra kier., inteligencja	5	41	45	8	59
Prac.umysł.niż.szczebła	8	38	54	1	95
Pracownicy fiz.- umysł.	7	38	46	8	71
Robotnicy wykwalifikowani	6	35	56	3	75
Robotnicy niewykwalifik.	4	31	64	1	52
Rolnicy	6	18	69	7	49
Pracujący na własny rach.	10	25	61	3	25
Bierni zawodowo					
Renciści	7	29	51	13	101
Emeryci	4	25	56	15	196
Uczniowie i studenci	12	47	39	2	72
Bezrobotni	3	39	44	14	109
Gospodynie domowe i inni	10	32	46	12	40
Pracuje w:					
inst. państw., publicznej	7	36	51	5	141
spółce właścicieli					
prywatnych i państwa	8	39	50	3	70
sekt. pryw. poza rolnict.	5	36	55	4	165
prywatnym gosp. rolnym	7	17	70	6	60
Dochody na jedną osobę					
Do 300 zł	8	24	58	10	111
301-500	7	42	45	6	170
501-900	8	31	51	10	212
901-1200	5	44	49	2	88
Powyżej 1200 zł	5	41	42	12	51
Ocena własnych war. mater.					
Złe	5	23	64	8	296
Średnie	4	38	46	11	410
Dobre	11	38	46	6	237
Udział w prakt. religijnych					
Kilka razy w tygodniu	5	24	57	15	68
Raz w tygodniu	6	34	51	9	492
1-2 razy w miesiącu	8	36	50	6	164
Kilka razy w roku	6	33	53	8	179
W ogóle nie uczestniczy	4	35	52	10	99
Poglądy polityczne					
Lewica	7	38	52	2	154
Centrum	3	39	55	2	279
Prawica	9	30	54	7	265
Trudno powiedzieć	6	27	45	23	242

Tabela 3. Jak Pan(i) ogólnie ocenia obecną **sytuację gospodarczą** w Polsce?  
Czy jest ona:

(%)

	dobra	ani dobra, ani zła	zła	Trudno powiedzieć	Liczba osób
Ogółem	9	37	48	6	1003
Płeć					
Mężczyźni	12	35	48	4	442
Kobiety	7	37	48	8	501
Wiek					
18-24 lat	11	55	31	3	145
25-34	11	33	53	3	168
35-44	10	34	49	7	148
45-54	9	39	48	4	190
55-64	8	29	57	6	123
65 lat i więcej	7	28	51	15	169
Miejsce zamieszkania					
Wieś	8	31	53	8	353
Miasto do 20 tys.	9	40	45	6	120
20-100 tys.	8	38	47	7	180
101-500 tys.	13	38	44	4	170
501 tys. i więcej mieszk.	11	41	44	4	120
Wykształcenie					
Podstawowe	6	30	54	10	275
Zasadnicze zawodowe	11	32	52	5	241
Średnie	9	43	43	5	326
Wyższe	13	44	37	5	101
Grupa społ.-zaw. pracujący					
Kadra kier., inteligencja	18	40	37	5	59
Prac.umysł.niż.szczebła	9	40	45	6	95
Pracownicy fiz.- umysł.	13	42	42	3	71
Robotnicy wykwalifikowani	9	38	51	2	75
Robotnicy niewykwalifik.	7	30	56	6	52
Rolnicy	4	20	72	3	49
Pracujący na własny rach.	16	29	55	0	25
Bierni zawodowo					
Renciści	7	36	45	11	101
Emeryci	7	26	57	10	196
Uczniowie i studenci	10	60	28	2	72
Bezrobotni	8	41	43	8	109
Gospodynie domowe i inni	12	35	46	7	40
Pracuje w:					
inst. państw., publicznej	8	39	49	4	141
spółce właścicieli					
prywatnych i państwa	16	44	37	3	70
sekt. pryw. poza rolnict.	12	38	47	4	165
prywatnym gosp. rolnym	3	23	71	3	60
Dochody na jedną osobę					
Do 300 zł	5	37	50	8	111
301-500	11	39	47	3	170
501-900	10	30	51	8	212
901-1200	13	44	40	3	88
Powyżej 1200 zł	18	54	15	12	51
Ocena własnych war. mater.					
Złe	6	28	60	6	296
Średnie	9	38	47	6	410
Dobre	14	44	35	7	237
Udział w prakt. religijnych					
Kilka razy w tygodniu	11	28	52	9	68
Raz w tygodniu	10	37	48	5	492
1-2 razy w miesiącu	7	36	51	6	164
Kilka razy w roku	6	42	47	6	179
W ogóle nie uczestniczy	12	35	41	12	99
Poglądy polityczne					
Lewica	12	39	47	3	154
Centrum	6	43	46	4	279
Prawica	14	37	47	3	265
Trudno powiedzieć	6	26	52	15	242

Tabela 4. Czy obecnie Panu(i) i Pana(i) rodzinie żyje się:

(%)

	dobrze	ani dobrze, ani źle	źle	Trudno powiedzieć	Liczba osób
Ogółem	28	48	23	0	1003
Płeć					
Mężczyźni	30	48	22	0	442
Kobiety	26	50	24	0	501
Wiek					
18-24 lat	50	39	10	1	145
25-34	40	46	15	0	168
35-44	27	46	27	0	148
45-54	19	54	27	0	190
55-64	16	53	30	1	123
65 lat i więcej	15	56	29	0	169
Miejsce zamieszkania					
Wieś	23	54	24	0	353
Miasto do 20 tys.	31	46	23	0	120
20-100 tys.	27	45	27	0	180
101-500 tys.	30	47	22	1	170
501 tys. i więcej mieszk.	35	48	16	1	120
Wykształcenie					
Podstawowe	18	45	37	0	275
Zasadnicze zawodowe	23	54	24	0	241
Średnie	33	53	14	0	326
Wyższe	48	38	13	1	101
Grupa społ.-zaw. pracujący					
Kadra kier., inteligencja	65	28	7	0	59
Prac. umysł. niż. szczebla	40	46	15	0	95
Pracownicy fiz.- umysł.	36	53	9	2	71
Robotnicy wykwalifikowani	36	52	13	0	75
Robotnicy niewykwalifik.	14	62	24	0	52
Rolnicy	18	56	27	0	49
Pracujący na własny rach.	30	56	14	0	25
Bierni zawodowo					
Renciści	14	44	41	1	101
Emeryci	14	59	27	0	196
Uczniowie i studenci	51	44	5	0	72
Bezrobotni	19	38	42	0	109
Gospodynie domowe i inni	26	52	23	0	40
Pracuje w:					
inst. państw., publicznej	35	49	15	0	141
spółce właścicieli					
prywatnych i państwa	41	47	12	0	70
sekt. pryw. poza rolnict.	40	48	12	1	165
prywatnym gosp. rolnym	20	54	26	0	60
Dochody na jedną osobę					
Do 300 zł	19	34	46	1	111
301-500	16	57	27	0	170
501-900	20	51	28	1	212
901-1200	39	50	10	0	88
Powyżej 1200 zł	67	30	3	0	51
Ocena własnych war. mater.					
Źle	7	36	57	0	296
Średnie	16	75	9	0	410
Dobre	74	22	4	0	237
Udział w prakt. religijnych					
Kilka razy w tygodniu	20	52	28	0	68
Raz w tygodniu	28	49	23	0	492
1-2 razy w miesiącu	27	55	17	0	164
Kilka razy w roku	27	47	25	1	179
W ogóle nie uczestniczy	41	31	28	0	99
Poglądy polityczne					
Lewica	24	50	25	0	154
Centrum	30	49	20	1	279
Prawica	36	46	18	0	265
Trudno powiedzieć	18	52	30	0	242

Tabela 5. Jak Pan(i) sądzi, czy w ciągu najbliższego roku sytuacja w Polsce poprawi się, pogorszy czy też się nie zmieni?

(%)

	Poprawi się	Nie zmieni się	Pogorszy się	Trudno powiedzieć	Liczba osób
Ogółem	20	52	16	12	1003
Płeć					
Mężczyźni	23	48	17	13	442
Kobiety	18	56	15	11	501
Wiek					
18-24 lat	24	61	10	5	145
25-34	21	53	15	11	168
35-44	16	54	18	11	148
45-54	25	53	15	8	190
55-64	14	47	21	18	123
65 lat i więcej	18	44	16	21	169
Miejsce zamieszkania					
Wieś	19	50	15	17	353
Miasto do 20 tys.	24	51	16	9	120
20-100 tys.	19	52	20	10	180
101-500 tys.	18	58	14	10	170
501 tys. i więcej mieszk.	25	53	15	8	120
Wykształcenie					
Podstawowe	19	44	18	19	275
Zasadnicze zawodowe	19	50	17	14	241
Średnie	20	60	14	6	326
Wyższe	27	51	14	8	101
Grupa społ.-zaw. pracujący					
Kadra kier., inteligencja	26	57	6	10	59
Prac. umysł. niż. szczebla	23	57	14	6	95
Pracownicy fiz.- umysł.	17	59	18	6	71
Robotnicy wykwalifikowani	22	49	15	14	75
Robotnicy niewykwalifik.	18	51	19	11	52
Rolnicy	8	50	29	14	49
Pracujący na własny rach.	23	65	12	0	25
Bierni zawodowo					
Renciści	19	38	24	19	101
Emeryci	17	48	16	19	196
Uczniowie i studenci	34	58	6	2	72
Bezrobotni	18	54	14	14	109
Gospodynie domowe i inni	24	59	12	5	40
Pracuje w:					
inst. państw., publicznej	23	60	12	5	141
spółce właścicieli					
prywatnych i państwa	18	56	14	12	70
sekt. pryw. poza rolnict.	22	53	15	10	165
prywatnym gosp. rolnym	7	48	26	19	60
Dochody na jedną osobę					
Do 300 zł	11	48	24	17	111
301-500	24	49	18	8	170
501-900	18	53	16	13	212
901-1200	19	61	9	11	88
Powyżej 1200 zł	27	50	14	9	51
Ocena własnych war. mater.					
Złe	15	46	25	14	296
Średnie	19	57	13	12	410
Dobre	30	52	8	10	237
Udział w prakt. religijnych					
Kilka razy w tygodniu	21	40	20	19	68
Raz w tygodniu	22	52	15	11	492
1-2 razy w miesiącu	21	51	14	14	164
Kilka razy w roku	17	54	17	12	179
W ogóle nie uczestniczy	12	57	18	13	99
Poglądy polityczne					
Lewica	19	54	19	8	154
Centrum	17	57	19	6	279
Prawica	26	50	14	10	265
Trudno powiedzieć	18	46	13	23	242

Tabela 6. Czy, Pana(i) zdaniem, w ciągu najbliższego roku **sytuacja polityczna** w Polsce:

(%)

	poprawi się	nie zmieni się	pogorszy się	Trudno powiedzieć	Liczba osób
Ogółem	26	49	11	14	1002
Płeć					
Mężczyźni	28	49	11	13	442
Kobiety	23	50	11	16	500
Wiek					
18-24 lat	25	57	9	8	145
25-34	33	52	11	5	167
35-44	23	53	12	11	148
45-54	26	49	11	14	190
55-64	24	41	13	22	123
65 lat i więcej	19	44	9	27	169
Miejsce zamieszkania					
Wieś	24	47	10	19	353
Miasto do 20 tys.	29	50	6	16	120
20-100 tys.	22	50	14	14	180
101-500 tys.	26	59	7	8	170
501 tys. i więcej mieszk.	29	43	18	9	119
Wykształcenie					
Podstawowe	24	44	9	23	275
Zasadnicze zawodowe	27	50	11	12	241
Średnie	24	55	10	10	326
Wyższe	31	47	15	7	100
Grupa społ.-zaw. pracujący					
Kadra kier., inteligencja	34	54	6	5	59
Prac. umysł. niż. szczebla	33	45	14	8	94
Pracownicy fiz.- umysł.	21	55	12	11	71
Robotnicy wykwalifikowani	22	53	11	14	75
Robotnicy niewykwalifik.	24	53	11	12	52
Rolnicy	15	54	21	10	49
Pracujący na własny rach.	26	53	19	3	25
Bierni zawodowo					
Renciści	25	44	12	19	101
Emeryci	21	46	10	24	196
Uczniowie i studenci	35	56	6	3	72
Bezrobotni	27	43	11	19	109
Gospodynie domowe i inni	22	61	0	16	40
Pracuje w:					
inst. państw., publicznej	29	53	10	7	141
spółce właścicieli					
prywatnych i państwa	27	55	11	7	69
sekt. pryw. poza rolnict.	25	50	13	12	165
prywatnym gosp. rolnym	14	53	18	15	60
Dochody na jedną osobę					
Do 300 zł	22	48	10	19	111
301-500	30	51	9	10	170
501-900	23	49	11	18	212
901-1200	28	48	14	9	88
Powyżej 1200 zł	41	42	7	10	50
Ocena własnych war. mater.					
Złe	22	47	14	17	296
Średnie	22	54	10	14	410
Dobre	35	45	8	12	236
Udział w prakt. religijnych					
Kilka razy w tygodniu	25	40	8	28	68
Raz w tygodniu	27	51	9	13	491
1-2 razy w miesiącu	25	52	12	11	164
Kilka razy w roku	27	45	14	15	179
W ogóle nie uczestniczy	18	52	13	17	99
Poglądy polityczne					
Lewica	22	53	15	9	154
Centrum	21	56	13	9	279
Prawica	41	39	8	13	264
Trudno powiedzieć	15	51	8	25	242



Tabela 7. Czy, Pana(i) zdaniem, w ciągu najbliższego roku **sytuacja gospodarcza** w Polsce:

(%)

	poprawi się	nie zmieni się	pogorszy się	Trudno powiedzieć	Liczba osób
Ogółem	25	53	9	13	1002
Płeć					
Mężczyźni	27	53	9	11	442
Kobiety	23	55	9	13	500
Wiek					
18-24 lat	32	54	5	8	145
25-34	25	60	8	6	167
35-44	19	59	12	10	148
45-54	27	52	12	9	190
55-64	23	48	10	18	123
65 lat i więcej	22	47	8	23	169
Miejsce zamieszkania					
Wieś	22	55	9	15	353
Miasto do 20 tys.	34	49	5	13	120
20-100 tys.	23	52	13	12	180
101-500 tys.	26	59	9	7	170
501 tys. i więcej mieszk.	26	50	12	12	119
Wykształcenie					
Podstawowe	25	47	9	19	275
Zasadnicze zawodowe	24	57	10	9	241
Średnie	26	55	9	10	326
Wyższe	22	60	11	7	100
Grupa społ.-zaw. pracujący					
Kadra kier., inteligencja	33	59	5	3	59
Prac. umysł. niż. szczebla	24	56	12	8	94
Pracownicy fiz.- umysł.	18	64	8	10	71
Robotnicy wykwalifikowani	28	49	11	12	75
Robotnicy niewykwalifik.	25	59	7	9	52
Rolnicy	11	68	15	5	49
Pracujący na własny rach.	29	66	6	0	25
Bierni zawodowo					
Renciści	20	53	11	17	101
Emeryci	22	49	9	20	196
Uczniowie i studenci	35	52	5	9	72
Bezrobotni	30	43	13	14	109
Gospodynie domowe i inni	34	53	0	12	40
Pracuje w:					
inst. państw., publicznej	25	59	9	7	141
spółce właścicieli					
prywatnych i państwa	22	67	7	5	69
sekt. pryw. poza rolnict.	27	54	9	10	165
prywatnym gosp. rolnym	10	65	14	11	60
Dochody na jedną osobę					
Do 300 zł	24	47	12	17	111
301-500	27	56	7	10	170
501-900	22	55	9	14	212
901-1200	31	50	9	10	88
Powyżej 1200 zł	33	48	7	12	50
Ocena własnych war. mater.					
Złe	24	49	13	14	296
Średnie	19	60	9	12	410
Dobre	36	48	6	11	236
Udział w prakt. religijnych					
Kilka razy w tygodniu	27	45	7	21	68
Raz w tygodniu	26	53	9	11	491
1-2 razy w miesiącu	24	57	8	10	164
Kilka razy w roku	24	50	11	14	179
W ogóle nie uczestniczy	19	58	7	16	99
Poglądy polityczne					
Lewica	23	54	14	9	154
Centrum	20	62	10	8	279
Prawica	35	49	7	10	264
Trudno powiedzieć	20	50	7	22	242

Tabela 8. Jak Pan(i) sądzi, czy za rok Panu(i) i Pana(i) rodzinie będzie się żyło:

(%)

	lepiej	tak samo jak obecnie	gorzej	Trudno powiedzieć	Liczba osób
Ogółem	18	58	14	10	1001
Płeć					
Mężczyźni	20	55	16	9	441
Kobiety	16	59	13	11	500
Wiek					
18-24 lat	30	54	9	7	145
25-34	28	53	12	8	167
35-44	15	65	13	6	148
45-54	15	60	17	9	190
55-64	12	53	19	16	123
65 lat i więcej	9	60	15	16	168
Miejsce zamieszkania					
Wieś	15	59	16	10	352
Miasto do 20 tys.	18	56	14	12	120
20-100 tys.	22	54	12	13	180
101-500 tys.	20	57	15	7	170
501 tys. i więcej mieszk.	21	59	13	8	119
Wykształcenie					
Podstawowe	12	57	15	16	275
Zasadnicze zawodowe	16	60	15	9	240
Średnie	22	55	14	8	326
Wyższe	25	61	10	4	100
Grupa społ.-zaw. pracujący					
Kadra kier., inteligencja	25	66	7	3	59
Prac. umysł. niż. szczebla	20	60	14	7	94
Pracownicy fiz.- umysł.	16	62	14	8	71
Robotnicy wykwalifikowani	28	46	14	12	75
Robotnicy niewykwalifik.	17	55	20	8	52
Rolnicy	9	66	17	9	49
Pracujący na własny rach.	30	59	8	4	25
Bierni zawodowo					
Renciści	10	55	18	17	101
Emeryci	10	59	18	13	195
Uczniowie i studenci	32	53	8	7	72
Bezrobotni	25	48	15	12	109
Gospodynie domowe i inni	12	78	2	8	40
Pracuje w:					
inst. państw., publicznej	19	59	15	7	141
spółce właścicieli					
prywatnych i państwa	28	54	10	8	69
sekt. pryw. poza rolnict.	22	59	12	7	165
prywatnym gosp. rolnym	12	63	17	8	60
Dochody na jedną osobę					
Do 300 zł	16	57	16	11	111
301-500	20	59	13	8	169
501-900	14	59	17	11	212
901-1200	16	66	13	6	88
Powyżej 1200 zł	22	66	5	7	50
Ocena własnych war. mater.					
Złe	15	51	22	12	296
Średnie	16	62	13	10	409
Dobre	25	59	7	9	236
Udział w prakt. religijnych					
Kilka razy w tygodniu	18	53	18	11	68
Raz w tygodniu	18	59	14	9	491
1-2 razy w miesiącu	20	52	17	12	163
Kilka razy w roku	17	59	11	13	179
W ogóle nie uczestniczy	17	64	10	9	99
Poglądy polityczne					
Lewica	21	53	16	9	153
Centrum	20	56	14	10	279
Prawica	21	60	13	6	264
Trudno powiedzieć	11	60	14	15	242