



CENTRUM BADANIA OPINII SPOŁECZNEJ

SEKRETARIAT
OŚRODEK INFORMACJI

629 - 35 - 69, 628 - 37 - 04
693 - 46 - 92, 625 - 76 - 23

UL. ŻURAWIA 4A, SKR. PT.24
00 - 503 W A R S Z A W A
TELEFAX 629 - 40 - 89

INTERNET

<http://www.cbos.pl>

E-mail: sekretariat@cbos.pl

BS/181/2005

NASTROJE SPOŁECZNE W LISTOPADZIE

KOMUNIKAT Z BADAŃ

WARSZAWA, LISTOPAD 2005

PRZEDRUK MATERIAŁÓW CBOS W CAŁOŚCI LUB W CZĘŚCI ORAZ WYKORZYSTANIE DANYCH EMPIRYCZNYCH
JEST DOZWOLONE WYŁĄCZNIE Z PODANIEM ŹRÓDŁA



Znak jakości przyznany CBOS przez Organizację Firm Badania Opinii i Rynku
28 września 2005 roku

- ❑ Po zakończeniu wyborów prezydenckich i utworzeniu nowego rządu nastroje społeczne poprawiły się jeszcze bardziej niż przed miesiącem: wyraźnie wzrósł (o 8 punktów) odsetek Polaków uważających, że **ogólna sytuacja w Polsce** zmierza w dobrym kierunku, natomiast zmniejszył się (o 8 punktów) odsetek osób, które są przeciwnego zdania. Nadal jednak oceny negatywne (43%) są częstsze niż pozytywne (38%). Poprawiły się też przewidywania rozwoju sytuacji w kraju w ciągu najbliższego roku: nadal największa grupa badanych (48%, spadek o 4 punkty) nie spodziewa się żadnych zmian, ale tylko co siódmy (14%, spadek o 2 punkty) sądzi, że sytuacja w Polsce się pogorszy, a dwukrotnie więcej osób (29%, wzrost o 9 punktów) liczy na jej poprawę.
- ❑ Lepiej niż w październiku, choć ciągle częściej negatywnie niż pozytywnie, oceniana jest **sytuacja polityczna**. Ponad dwie piąte ankietowanych (45%, spadek o 7 punktów) uznaje ją za złą, więcej niż co trzeci (37%, wzrost o 4 punkty) określa jako przeciętną, a co dziesiąty (10%, wzrost o 4 punkty) uważa, że jest ona dobra. Zwiększył się też optymizm w przewidywaniach: więcej osób niż miesiąc temu (30%, wzrost o 4 punkty) spodziewa się poprawy sytuacji politycznej, zarazem jednak więcej przewiduje pogorszenie (15%, wzrost o 4 punkty).
- ❑ Trochę lepsze niż przed miesiącem są także opinie o **sytuacji gospodarczej**. Mimo że nadal najczęściej osób uznaje ją za złą (44%, spadek o 4 punkty), przybyło też ocen pozytywnych (o 4 punkty, do 13%), a przewidywania są bardziej optymistyczne: więcej jest osób spodziewających się poprawy (30%, wzrost o 5 punktów). Nie zmieniły się znacząco **oceny sytuacji zakładów pracy respondentów**. W zasadzie nie uległy zmianie odsetki pracujących, którzy **obawiają się utraty pracy**, a opinie badanych o **sytuacji na lokalnym rynku pracy** tylko nieznacznie się zmieniły.
- ❑ Prawie takie same jak w październiku są również opinie Polaków o tym, **jak obecnie żyje się im i ich rodzinom**. Połowa badanych (51%, wzrost o 3 punkty) uznaje poziom swego życia za przeciętny (ani dobry, ani zły), ponad jedna czwarta (28%) wyraża zadowolenie, a jedna piąta (21%, spadek o 2 punkty) ocenia go negatywnie. W przewidywaniach jednak więcej osób spodziewa się poprawy ogólnych warunków życia (24%, wzrost o 6 punktów), a mniej przewiduje pogorszenie (11%, spadek o 3 punkty).

Poprawa nastrojów społecznych, odnotowana w ubiegłym miesiącu, stała się jeszcze wyraźniejsza po zakończonych wyborach prezydenckich oraz sformowaniu nowego rządu. Trzeba podkreślić, że listopadowy sondaż przeprowadziliśmy tuż po uzyskaniu w Sejmie przez nowy gabinet wotum zaufania, co mogło dobrze nastrajać wielu respondentów¹. Poprawa dotyczy przede wszystkim ogólnych ocen obecnej sytuacji w kraju oraz szczegółowych ocen sytuacji politycznej i gospodarczej. Nie poprawiły się opinie o kondycji zakładów pracy, sytuacji na lokalnym rynku pracy i zagrożeniu bezrobociem oraz o tym, jak żyje się Polakom, a w przewidywaniach dotyczących poszczególnych dziedzin przyływ optymizmu równoważy się niekiedy ze wzrostem pesymizmu.

OCENY

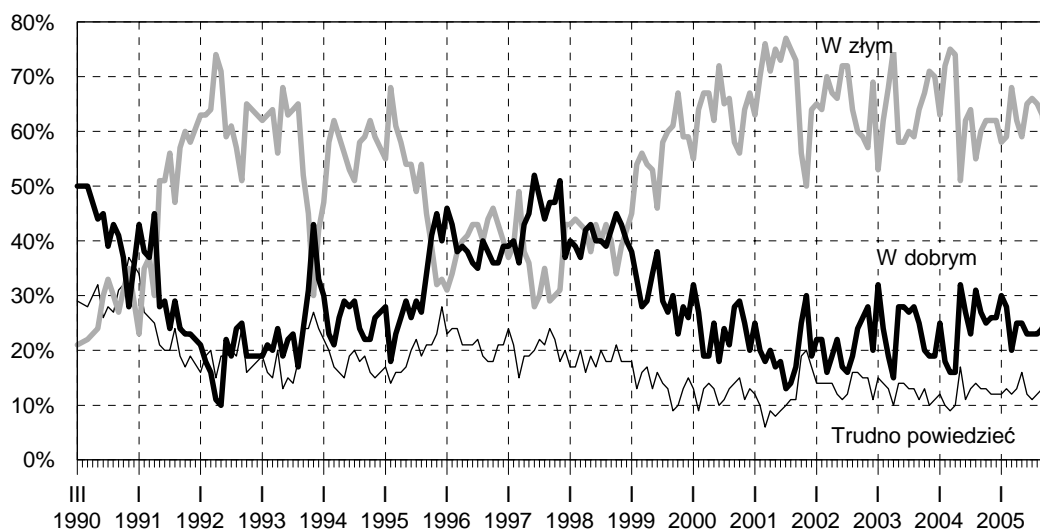
W porównaniu z poprzednim miesiącem wzrósł (o 8 punktów procentowych) odsetek Polaków uważających, że **ogólna sytuacja w Polsce** zmierza w dobrym kierunku, i w takim samym stopniu zmalała liczba tych, którzy są przeciwnego zdania. Nadal jednak oceny negatywne (43%) są częstsze niż pozytywne (38%), ale już nie dominują tak wyraźnie jak wcześniej. Nie zmieniła się liczba osób niemających wyrobionej opinii lub oceniających sytuację ambiwalentnie (19%). Warto dodać, że tak dobrych nastrojów nie było od lat - zbliżone wyniki notowaliśmy ostatnio w czerwcu 1999 roku.

Tabela 1

Czy, ogólnie rzecz biorąc, sytuacja w naszym kraju zmierza w dobrym czy też w złym kierunku?	Wskazania respondentów według terminów badań												
	XI	XII	I	II	III	IV	V	VI	VII	VIII	IX	X	XI
	2004		2005										
	w procentach												
W dobrym	26	26	30	28	20	25	25	23	23	23	24	30	38
W złym	62	62	58	59	68	62	59	65	66	65	63	51	43
Trudno powiedzieć	12	12	12	13	12	13	16	12	11	12	13	19	19

¹ Badanie „Aktualne problemy i wydarzenia” (186) zrealizowano w dniach od 11 do 14 listopada 2005 roku na liczącej 1026 osób reprezentatywnej próbie losowej dorosłych mieszkańców Polski.

RYS. 1. CZY, OGÓLNIIE RZECZ BIORĄC, SYTUACJA W NASZYM KRAJU ZMIERZA W DOBRYM CZY TEŻ W ZŁYM KIERUNKU?



Wyraźnie widoczny jest związek opinii na ten temat z sytuacją materialną ankietowanych: dobra częściej wiąże się z przekonaniem, że sytuacja w kraju zmierza w dobrym kierunku, a zła - częściej ze zdaniem przeciwnym. Opinie negatywne częściej też wyrażają mieszkańcy dużych miast oraz osoby niżej wykształcone. Pozytywne oceny najczęściej wystawiają uczniowie i studenci, ludzie młodzi (w wieku 18-24 lata), a także pracownicy fizyczno-umysłowi i robotnicy wykwalifikowani (zob. tabele aneksowe).

Pozytywne lub negatywne oceny ogólnej sytuacji w kraju powiązane są jednak przede wszystkim z orientacją polityczną ankietowanych - im bardziej na prawo sytuują oni swoje poglądy na skali lewicowości-prawicowości, tym częściej uważają, że sytuacja w Polsce rozwija się w dobrym kierunku, a im bardziej na lewo - tym częściej są przeciwnego zdania.

Uwidacznia się to także w potencjalnych elektoratach największych partii politycznych, z tym że na ich opiniach ważą przede wszystkim ostateczne sukcesy lub porażki. Sympatycy PO znacznie częściej niż wyborcy pozostałych partii źle oceniają sytuację w kraju - w tym elektoracie opinie negatywne przeważają nad pozytywnymi. Podobnie jest w elektoracie Samoobrony. Pozytywne oceny zdecydowanie dominują natomiast wśród zwolenników PiS, w mniejszym stopniu także wśród wyborców SLD i LPR, jednak stosunkowo niewielkie liczebności zwolenników tych dwóch partii w badanej próbie nakazują ostrożność w ocenie wyników.

Tabela 2

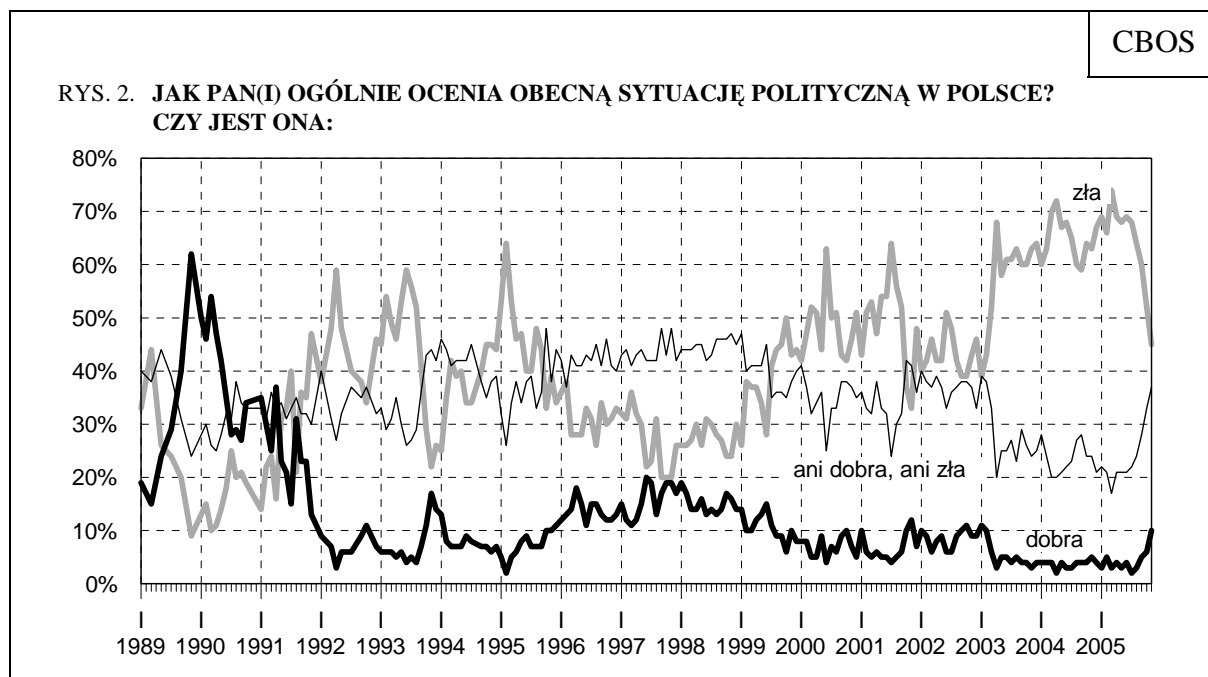
Potencjalne elektoraty*	Czy, ogólnie rzecz biorąc, sytuacja w naszym kraju zmierza w dobrym czy też w złym kierunku?		
	W dobrym	W złym	Trudno powiedzieć
	w procentach		
PiS	62	23	15
SLD**	51	37	11
LPR**	45	33	22
PO	36	47	17
Samoobrona	30	43	27
Niezdecydowani, na kogo głosować	15	47	38
Niezamierzający głosować	24	53	23

* Wyodrębnione na podstawie deklaracji głosowania w potencjalnych wyborach parlamentarnych
 ** Dane należy traktować z ostrożnością ze względu na małą liczebność wyborców w badanej próbie

Lepiej niż przed miesiącem, choć nadal zdecydowanie częściej negatywnie niż pozytywnie, oceniana jest **sytuacja polityczna** w Polsce. Ponad dwie piąte ankietowanych (45%, spadek o 7 punktów) uznaje ją za złą, a ponad jedna trzecia (37%, wzrost o 4 punkty) określa jako przeciętną. O 4 punkty procentowe (do 10%) wzrosła liczba respondentów dobrze oceniających sytuację polityczną i trzeba dodać, że jest to kolejna już (począwszy od sierpnia) poprawa ocen w tej dziedzinie.

Tabela 3

Jak Pan(i) ogólnie ocenia obecną sytuację polityczną w Polsce? Czy jest ona:	Wskazania respondentów według terminów badań												
	XI	XII	I	II	III	IV	V	VI	VII	VIII	IX	X	XI
	2004		2005										
	w procentach												
- dobra	5	4	3	5	3	4	3	4	2	3	5	6	10
- ani dobra, ani zła	24	21	22	21	17	21	21	21	22	24	28	33	37
- zła	63	67	68	66	74	69	68	69	68	64	60	52	45
Trudno powiedzieć	8	8	6	8	6	6	8	6	8	9	7	9	8



Pominięto „trudno powiedzieć”

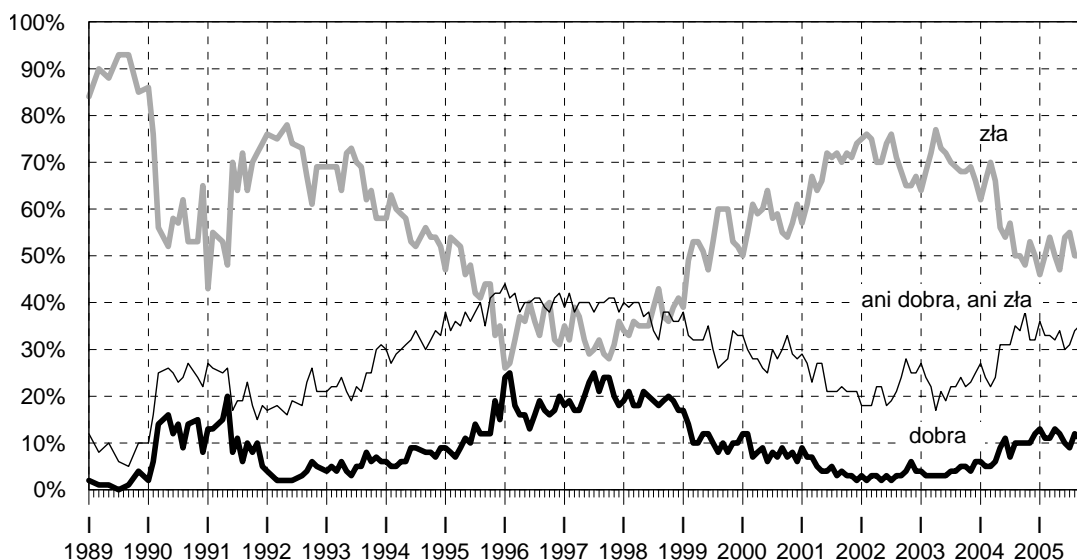
Wyższe wykształcenie sprzyja częstszym negatywnym ocenom obecnej sytuacji politycznej, bardziej krytyczni niż inni są też mieszkańcy największych miast. Negatywne opinie na ten temat wiążą się również ze złymi ocenami własnych warunków materialnych, a także z lewicowymi poglądami politycznymi. Natomiast pozytywnym opiniom sprzyjają dobre warunki, w jakich żyją ankietowani, oraz prawicowe poglądy polityczne (zob. tabele aneksowe).

Trochę lepsze niż w październiku są także opinie o **sytuacji gospodarczej**. Mimo że nadal największa grupa ankietowanych uznaje ją za złą (44%, spadek o 4 punkty), przybyło też ocen pozytywnych (o 4 punkty, do 13%). Tyle samo badanych co przed miesiącem (37%) uważa, że stan gospodarki jest przeciętny.

Tabela 4

Jak Pan(i) ogólnie ocenia obecną sytuację gospodarczą w Polsce? Czy jest ona:	Wskazania respondentów według terminów badań												
	XI	XII	I	II	III	IV	V	VI	VII	VIII	IX	X	XI
	2004		2005										
	w procentach												
- dobra	10	12	13	11	11	13	12	10	9	12	11	9	13
- ani dobra, ani zła	32	32	36	33	31	32	34	30	31	34	35	37	37
- zła	53	50	46	50	54	50	47	54	55	50	50	48	44
Trudno powiedzieć	5	6	5	6	4	5	7	6	5	4	4	6	6

RYS. 3. JAK PAN(I) OGÓLNIIE OCENIA OBECNĄ SYTUACJĘ GOSPODARCZĄ W POLSCE?
CZY JEST ONA:



Pominięto „trudno powiedzieć”

Oceny stanu gospodarki zależą przede wszystkim od sytuacji materialnej badanych: dobra częściej wiąże się z opiniami pozytywnymi, a zła - częściej z negatywnymi. Ponadto im wyższy poziom wykształcenia ankietowanych, tym częstsze są dobre opinie o sytuacji gospodarczej. Spośród grup społeczno-zawodowych dobre oceny najczęściej wystawiają przedstawiciele kadry kierowniczej i inteligencji, natomiast złe - pracujący na własny rachunek poza rolnictwem oraz renciści (zob. tabele aneksowe).

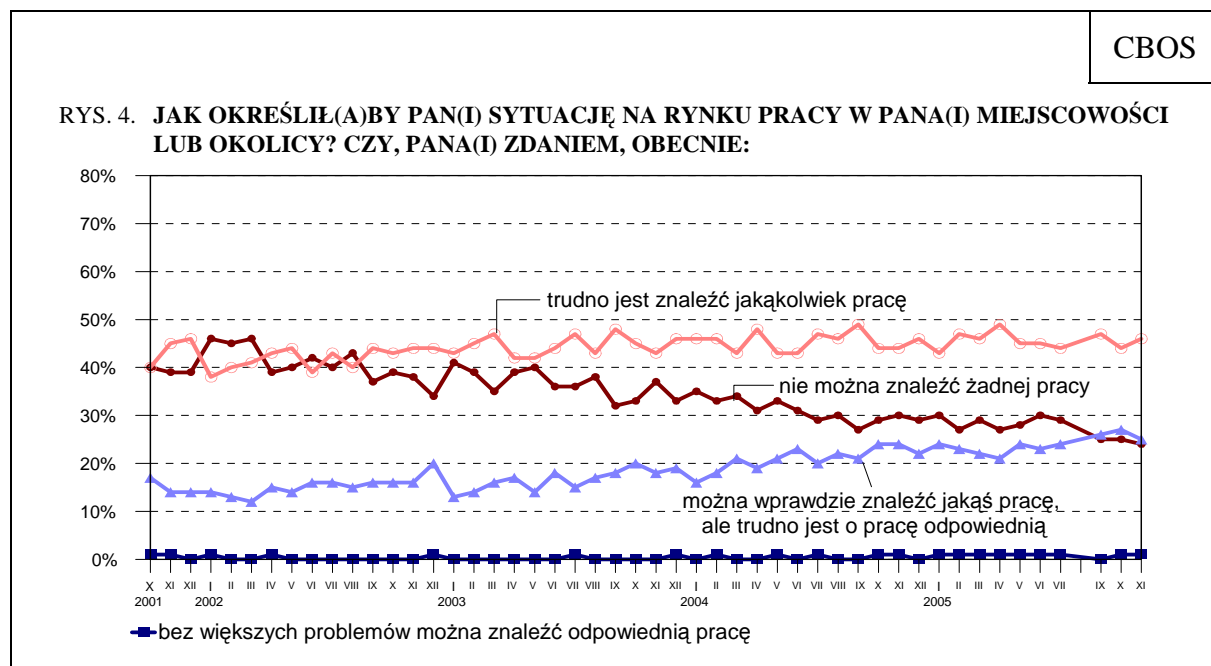
Opinie badanych o sytuacji na lokalnym rynku pracy tylko nieznacznie się zmieniły (różnice wskazań w granicach błędu pomiaru). Nadal tylko jedna osoba na sto (1%) uważa, że bez większych problemów można znaleźć odpowiednią pracę. Jedna czwarta respondentów (25%, spadek o 2 punkty) jest zdania, że wprawdzie można się gdzieś zatrudnić, ale niełatwo jest o pracę odpowiednią, natomiast blisko połowa (46%, wzrost o 2 punkty) sądzi, że w ich miejscowości lub okolicy trudno o jakąkolwiek pracę. Co czwarty badany (25%) twierdzi, że na lokalnym rynku nie można znaleźć żadnej pracy.

Opinie na ten temat zależą od poziomu wykształcenia ankietowanych i ich sytuacji materialnej. Im wyższe wykształcenie badanych, a także im lepsza sytuacja finansowa i materialna gospodarstwa domowego, tym częstsze są oceny dobre, a im niższe wykształcenie

i gorsze warunki materialne - tym częstsze złe oceny. Wyraźnie też widać, że lokalne rynki pracy lepiej postrzegają badani z dużych miast niż mieszkańcy małych miast i wsi (zob. tabele aneksowe).

Tabela 5

Jak określił(a)by Pan(i) sytuację na rynku pracy w Pana(i) miejscowości lub okolicy? Czy, Pana(i) zdaniem, obecnie:	Wskazania respondentów według terminów badań							
	III	IV	V	VI	VII	IX	X	XI
	2005							
	w procentach							
- bez większych problemów można znaleźć odpowiednią pracę	1	1	1	1	1	0	1	1
- można wprawdzie znaleźć jakąś pracę, ale trudno jest o pracę odpowiednią	22	21	24	23	24	26	27	25
- trudno jest znaleźć jakąkolwiek pracę	46	49	45	45	44	47	44	46
- nie można znaleźć żadnej pracy	29	27	28	30	29	25	25	25
Trudno powiedzieć	2	2	2	1	2	2	3	3



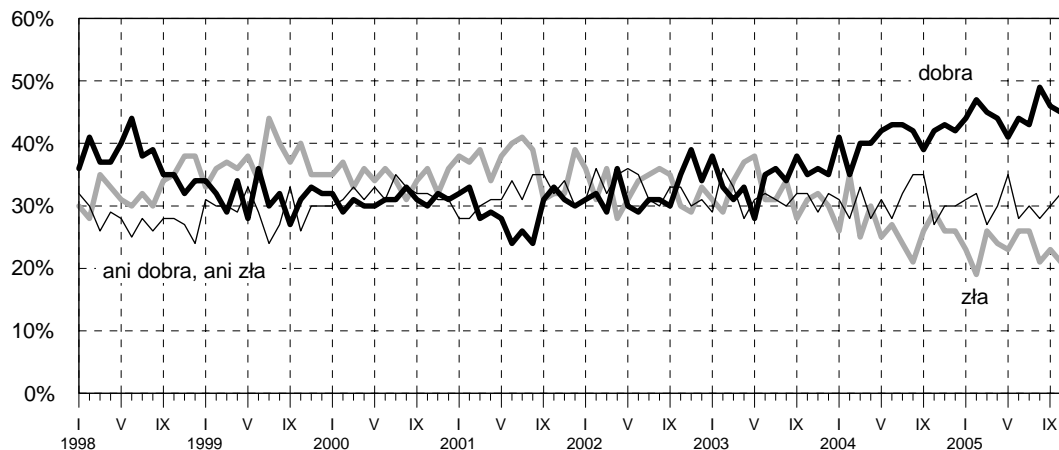
Pominięto „trudno powiedzieć”

Nie zmieniły się znacząco oceny sytuacji zakładów pracy respondentów. Prawie połowa zatrudnionych (46%, wzrost o 1 punkt) uważa, że kondycja ich miejsca pracy jest dobra, a mniej niż jedna trzecia (30%, spadek o 2 punkty) określa ją jako przeciętną. Negatywne oceny wystawia swoim firmom nawet nieco więcej pracowników niż uprzednio (23%, wzrost o 2 punkty).

Tabela 6

Jak Pan(i) ogólnie ocenia obecną sytuację w Pana(i) zakładzie pracy? Czy jest ona:	Wskazania respondentów według terminów badań												
	XI	XII	I	II	III	IV	V	VI	VII	VIII	IX	X	XI
	2004		2005										
w procentach													
Respondenci aktywni zawodowo (ogółem)													
N=	454	443	493	486	462	487	470	467	461	436	475	458	472
- dobra	43	42	44	47	45	44	41	44	43	49	46	45	46
- ani dobra, ani zła	30	30	31	32	27	30	35	28	30	28	30	32	30
- zła	26	26	23	19	26	24	23	26	26	21	23	21	23
Trudno powiedzieć	1	1	2	2	3	2	1	2	1	2	1	2	1
Pracownicy instytucji państwowych i publicznych													
- dobra	48	46	50	51	48	54	45	54	49	56	48	50	53
- ani dobra, ani zła	31	30	28	29	22	26	37	21	25	24	30	27	26
- zła	19	22	22	16	27	18	18	22	25	19	22	22	20
Trudno powiedzieć	1	1	1	3	3	2	0	3	1	2	1	1	2
Pracujący w spółkach o własności prywatnej i państwowej													
- dobra	46	42	50	55	60	49	43	46	51	55	59	66	51
- ani dobra, ani zła	29	31	37	29	23	29	32	31	19	26	24	21	32
- zła	24	26	11	15	17	23	23	23	30	19	13	13	15
Trudno powiedzieć	2	1	2	1	0	0	2	0	0	0	4	0	2
Pracujący w sektorze prywatnym poza rolnictwem													
- dobra	48	48	49	53	48	41	46	43	42	55	51	44	51
- ani dobra, ani zła	30	30	31	29	28	33	34	31	38	30	33	37	29
- zła	21	21	19	16	23	22	17	24	19	15	15	16	20
Trudno powiedzieć	1	1	1	2	2	4	2	2	1	3	1	3	0
Pracujący w indywidualnych gospodarstwach rolnych													
- dobra	12	11	13	13	17	28	12	21	14	16	13	11	10
- ani dobra, ani zła	29	31	35	49	43	33	36	32	27	38	28	36	38
- zła	58	58	50	37	33	39	50	43	57	46	59	52	52
Trudno powiedzieć	0	0	1	0	6	0	2	4	2	0	0	1	0

RYS. 5. JAK PAN(I) OGÓLNIŃE OCENIA OBECNĄ SYTUACJĘ W PANA(I) ZAKŁADZIE PRACY? CZY JEST ONA:



Pominięto „trudno powiedzieć”

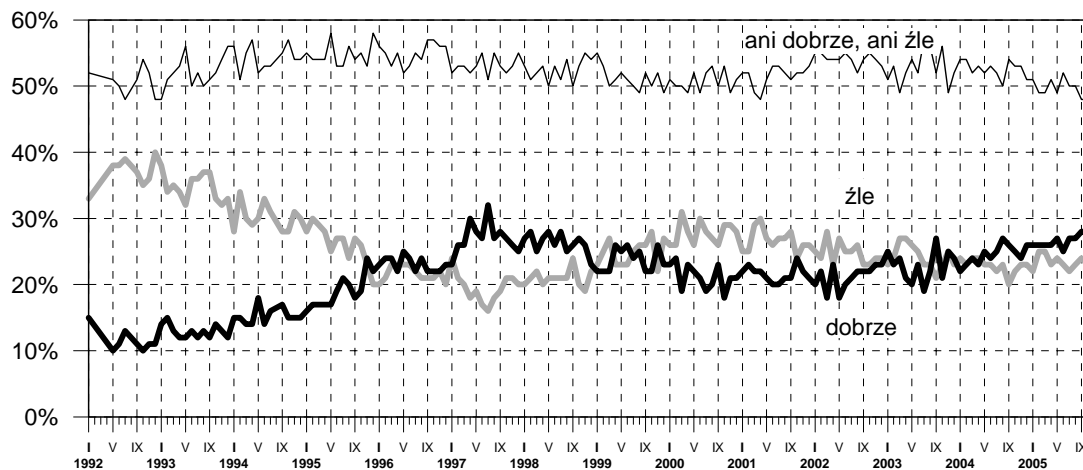
W zasadzie nie zmieniła się liczba pracujących, którzy obawiają się utraty pracy: co dziewięty (11%) bardzo poważnie się z tym liczy, a ponad jedna piąta (22%) ma umiarkowane obawy. Większość osób aktywnych zawodowo (62%) deklaruje poczucie bezpieczeństwa zatrudnienia. Obserwowana od paru miesięcy poprawa w tym zakresie wydaje się trwała.

Tabela 7

Czy liczy się Pan(i) z możliwością utraty obecnej pracy (np. zwolnienia, bankructwa, upadku, likwidacji zakładu, gospodarstwa itp.)?	Wskazania osób aktywnych zawodowo* według terminów badań																	
	II '05 (N=488)		III '05 (N=463)		IV '05 (N=488)		V '05 (N=470)		VI '05 (N=465)		VII '05 (N=464)		IX '05 (N=478)		X '05 (N=457)		XI '05 (N=473)	
	w procentach																	
Bardzo poważnie się z tym liczę	16	42	14	38	13	39	13	40	14	40	14	42	11	35	10	34	11	33
Raczej tak	26		24		26		27		26		28		24		24		22	
Raczej nie	31	53	33	57	32	56	27	53	31	54	29	54	31	60	28	61	30	62
Nie, to mało prawdopodobne	22		24		24		26		23		25		29		33		32	
Trudno powiedzieć	4	4	5	5	5	5	7	7	6	6	4	4	5	5	5	5	5	5

* Dotyczy osób zatrudnionych, także rolników oraz emerytów i rencistów pracujących w niepełnym wymiarze godzin

RYS. 7. CZY OBECNIE PANU(I) I PANA(I) RODZINIE ŻYJE SIĘ:



Pominięto „trudno powiedzieć”

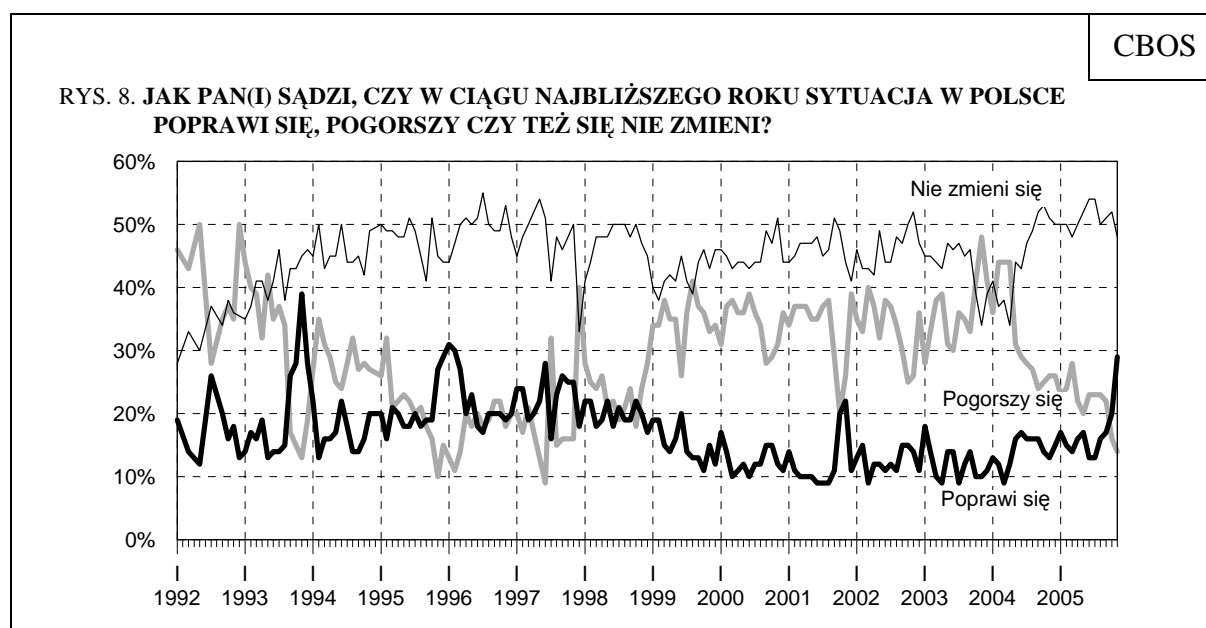
Oceny poziomu życia zależą oczywiście przede wszystkim od warunków materialnych i sytuacji finansowej respondentów, poziomu ich wykształcenia oraz wieku - wśród ludzi młodych (mających od 18 do 34 lat) zadowolenie jest znacznie częstsze niż wśród pozostałych (zob. tabele aneksowe).

PRZEWIDYWANIA

Przewidywania dotyczące rozwoju **ogólnej sytuacji w kraju** w ciągu najbliższego roku są znacznie częściej optymistyczne niż przed miesiącem. Wprawdzie nadal najwięcej badanych (48%, spadek o 4 punkty) nie spodziewa się żadnych zmian, ale tylko co siódmy (14%, spadek o 2 punkty) sądzi, że sytuacja w Polsce się pogorszy, a dwukrotnie więcej (29%, wzrost o 9 punktów) liczy na jej poprawę. Tak wysokiego odsetka optymistów nie notowaliśmy od czerwca 1997 roku.

Tabela 9

Jak Pan(i) sądzi, czy w ciągu najbliższego roku sytuacja w Polsce poprawi się, pogorszy czy też się nie zmieni?	Wskazania respondentów według terminów badań												
	XI	XII	I	II	III	IV	V	VI	VII	VIII	IX	X	XI
	2004		2005										
	w procentach												
Poprawi się	13	15	17	15	14	16	17	13	13	16	17	20	29
Nie zmieni się	51	50	50	50	48	50	52	54	54	50	51	52	48
Pogorszy się	26	26	23	24	28	22	20	23	23	23	22	16	14
Trudno powiedzieć	10	9	10	10	10	12	11	10	10	11	10	12	9



Pominięto „trudno powiedzieć”

Na poprawę ogólnej sytuacji w Polsce najczęściej liczą, co zrozumiałe, ludzie młodzi, uczniowie i studenci. Natomiast, inaczej niż zwykle, im wyższe jest wykształcenie ankietowanych, tym więcej wśród nich pesymistów, a im niższe - tym więcej optymistów. Optymizm wiąże się też z dobrymi warunkami, w jakich żyją respondenci, pesymizm - częściej ze złymi.

Badani o poglądach prawicowych częściej przewidują poprawę ogólnej sytuacji w kraju, podczas gdy deklarujący poglądy lewicowe częściej spodziewają się pogorszenia.

We wszystkich elektoratach, z wyjątkiem PO, optymiści zdecydowanie przeważają nad pesymistami, zwłaszcza wśród zwolenników PiS oraz LPR. Trzeba jednak zaznaczyć, że wśród sympatyków Samoobrony, SLD i PO najczęstsze jest przekonanie, że w ciągu

najbliższego roku sytuacja w Polsce się nie zmieni. Najwięcej pesymistów jest w elektoracie PO oraz wśród osób niezdecydowanych i niezamierzających brać udziału w ewentualnych wyborach.

Tabela 10

Potencjalne elektoraty*	Jak Pan(i) sądzi, czy w ciągu najbliższego roku sytuacja w Polsce poprawi się, pogorszy czy też się nie zmieni?			
	Poprawi się	Nie zmieni się	Pogorszy się	Trudno powiedzieć
	w procentach			
PiS	48	39	4	10
LPR**	42	41	2	15
Samoobrona	31	52	11	6
SLD**	26	56	13	5
PO	22	53	19	6
Niezdecydowani, na kogo głosować	23	29	20	29
Niezamierzający głosować	20	52	18	10

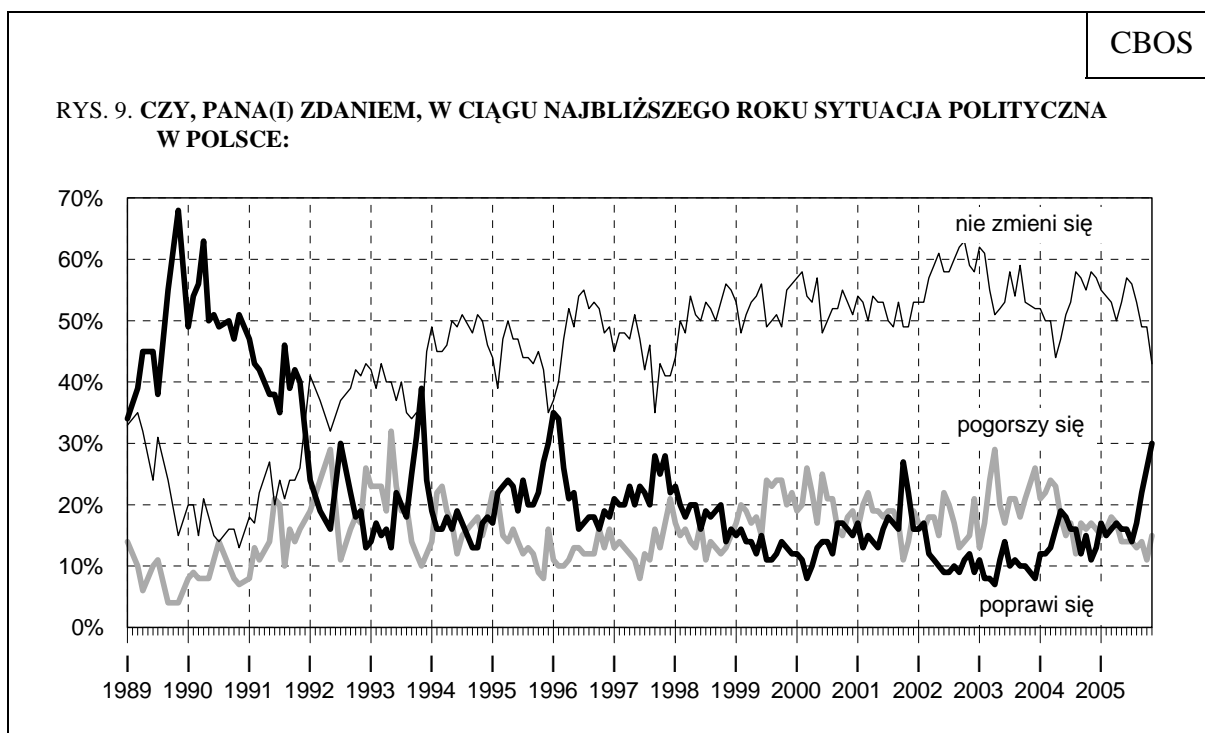
* Wyodrębnione na podstawie deklaracji głosowania w potencjalnych wyborach parlamentarnych
 ** Dane należy traktować z ostrożnością ze względu na małą liczebność wyborców w badanej próbie

Wzrósł też optymizm w przewidywaniach dotyczących rozwoju **sytuacji politycznej** w Polsce w ciągu najbliższego roku. Mimo że nadal najczęściej badanych nie oczekuje zmian tej sytuacji, jest ich znacząco mniej niż miesiąc temu (43%, spadek o 6 punktów). Natomiast nieco przybyło respondentów spodziewających się poprawy (o 4 punkty, do 30%) i w takim samym stopniu wzrosła liczba osób przewidujących pogorszenie (o 4 punkty, do 15%).

Tabela 11

Czy, Pana(i) zdaniem, w ciągu najbliższego roku sytuacja polityczna w Polsce:	Wskazania respondentów według terminów badań												
	XI	XII	I	II	III	IV	V	VI	VII	VIII	IX	X	XI
	2004		2005										
	w procentach												
- poprawi się	11	13	17	15	16	17	16	16	14	17	22	26	30
- nie zmieni się	58	57	55	54	53	50	53	57	56	53	49	49	43
- pogorszy się	17	16	15	16	18	17	14	14	14	13	14	11	15
Trudno powiedzieć	14	14	13	15	13	16	17	13	16	17	15	14	12

Warto podkreślić, że od wielu lat nie było aż tylu osób liczących na poprawę sytuacji politycznej - w roku 1997 i 2001 wysokie odsetki optymistów wiązały się, tak jak obecnie, z wyborami parlamentarnymi i zmianą rządu.



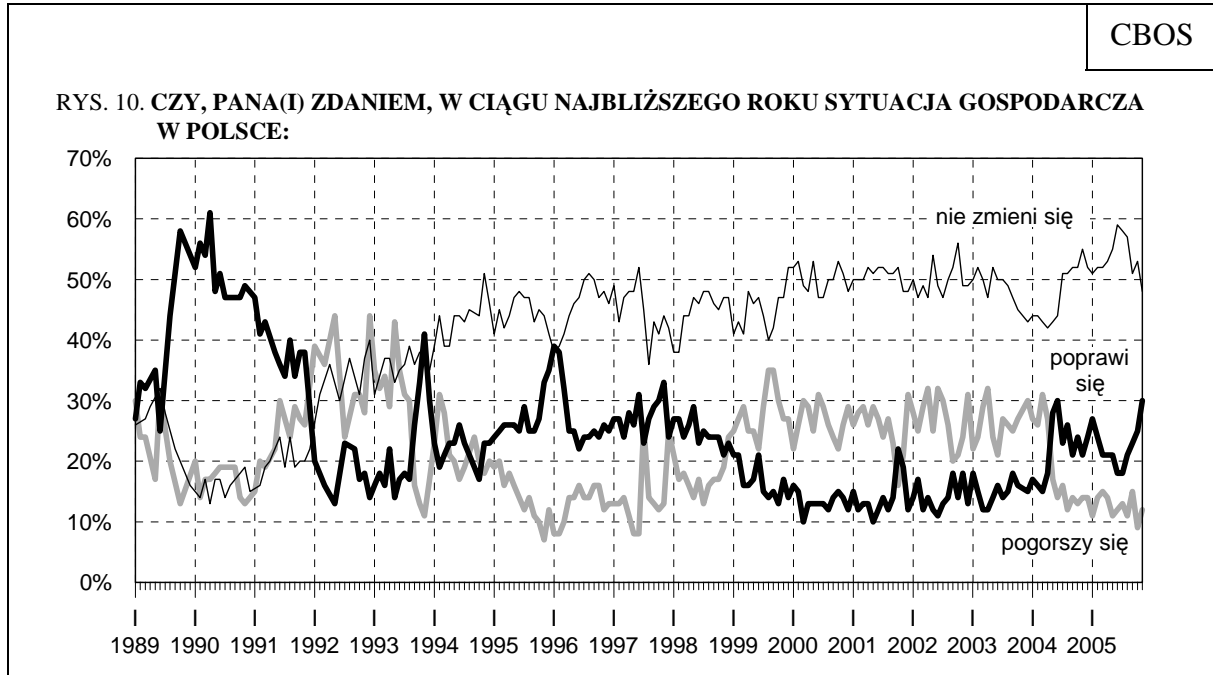
Pominięto „trudno powiedzieć”

Bardziej optymistyczne niż przed miesiącem są też przewidywania dotyczące **sytuacji gospodarczej**. O 5 punktów (do 30%) przybyło osób oczekujących poprawy, nie zmalał jednak, lecz również wzrósł odsetek respondentów spodziewających się pogorszenia stanu gospodarki (o 3 punkty, do 12%). Zmniejszyła się natomiast grupa badanych twierdzących, że nic się w tej dziedzinie nie zmieni (o 5 punktów, do 48%).

Tabela 12

Czy, Pana(i) zdaniem, w ciągu najbliższego roku sytuacja gospodarcza w Polsce:	Wskazania respondentów według terminów badań												
	XI	XII	I	II	III	IV	V	VI	VII	VIII	IX	X	XI
	2004		2005										
	w procentach												
- poprawi się	21	24	27	24	21	21	21	18	18	21	23	25	30
- nie zmieni się	55	52	51	52	52	53	55	59	58	57	51	53	48
- pogorszy się	14	14	11	14	15	14	11	12	13	11	15	9	12
Trudno powiedzieć	10	10	11	10	12	12	13	11	11	11	11	13	10

Obecne wyniki są porównywalne z danymi z czerwca 2004 roku, z początkowego okresu rządu Marka Belki.



W porównaniu z październikiem poprawiły się przewidywania pracujących dotyczące kondycji ich **zakładów pracy** w najbliższym roku. O 5 punktów (do 20%) wzrosła liczba osób oczekujących poprawy tej sytuacji. Trzy piąte zatrudnionych (61%, spadek o 4 punkty) nie spodziewa się żadnych zmian, a co dziesiąty (10%) przewiduje pogorszenie.

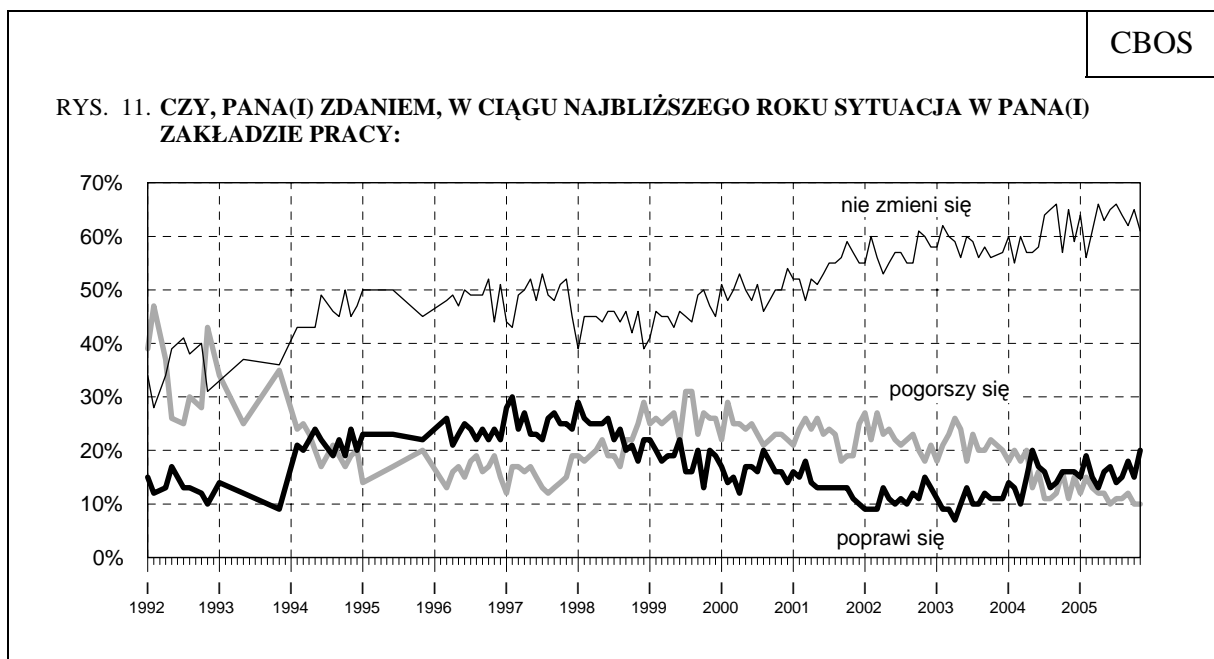


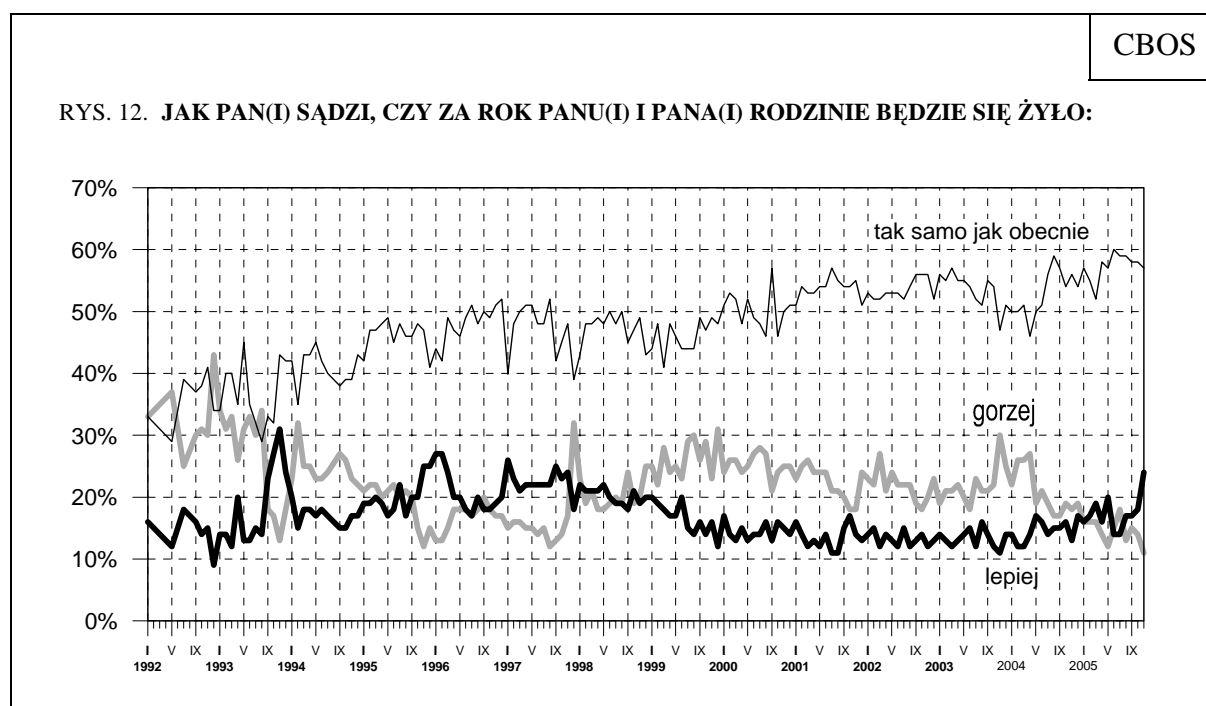
Tabela 13

Czy, Pana(i) zdaniem, w ciągu najbliższego roku sytuacja w Pana(i) zakładzie pracy:	Wskazania respondentów według terminów badań												
	XI	XII	I	II	III	IV	V	VI	VII	VIII	IX	X	XI
	2004		2005										
	w procentach												
Respondenci aktywni zawodowo (ogółem)													
N=	457	446	492	488	463	498	461	473	467	440	482	468	478
- poprawi się	16	16	15	19	15	13	16	17	14	15	18	15	20
- pozostanie bez zmian	65	59	64	56	61	66	63	65	66	64	62	65	61
- pogorszy się	11	15	12	15	13	12	12	10	11	11	12	10	10
Trudno powiedzieć	8	10	9	10	12	9	9	9	9	10	8	10	9
Pracownicy instytucji państwowych i publicznych													
- poprawi się	14	17	10	9	12	8	11	13	11	9	12	14	18
- pozostanie bez zmian	70	63	72	64	61	71	65	64	69	69	69	64	60
- pogorszy się	12	13	10	16	14	16	15	14	13	12	11	15	13
Trudno powiedzieć	5	7	8	10	13	4	8	8	7	9	8	7	9
Pracujący w spółkach o własności prywatnej i państwowej													
- poprawi się	5	16	18	23	23	20	17	15	14	12	34	23	21
- pozostanie bez zmian	68	52	62	54	57	59	56	67	66	67	53	56	60
- pogorszy się	18	17	7	17	11	12	14	10	13	14	9	8	4
Trudno powiedzieć	9	14	13	6	9	9	13	8	7	7	4	13	15
Pracujący w sektorze prywatnym poza rolnictwem													
- poprawi się	22	15	17	23	15	13	21	22	18	20	19	16	21
- pozostanie bez zmian	65	59	64	52	63	65	64	63	64	62	61	67	65
- pogorszy się	6	16	12	13	11	11	6	6	7	7	10	7	9
Trudno powiedzieć	7	10	7	11	11	11	9	10	10	11	9	10	6
Pracujący w indywidualnych gospodarstwach rolnych													
- poprawi się	12	13	13	26	16	18	13	11	10	10	14	6	17
- pozostanie bez zmian	49	61	58	53	67	63	63	70	62	66	53	68	56
- pogorszy się	20	14	23	8	5	9	17	13	17	7	24	16	12
Trudno powiedzieć	19	12	7	13	12	10	8	6	10	17	9	10	15

Lepsze niż przed miesiącem są także przewidywania dotyczące **ogólnych warunków życia** ankietowanych i ich rodzin. Nadal ponad połowa badanych (57%) sądzi, że będzie im się żyło tak samo jak obecnie, ale znacznie więcej jest osób spodziewających się poprawy w tym zakresie (24%, wzrost o 6 punktów), a mniej przewidujących pogorszenie (11%, spadek o 3 punkty).

Tabela 14

Jak Pan(i) sądzi, czy za rok Panu(i) i Pana(i) rodzinie będzie się żyło:	Wskazania respondentów według terminów badań												
	XI	XII	I	II	III	IV	V	VI	VII	VIII	IX	X	XI
	2004		2005										
	w procentach												
- lepiej	13	17	16	17	19	16	20	14	14	17	17	18	24
- tak samo	56	54	57	55	52	58	57	60	59	59	58	58	57
- gorzej	18	19	15	16	16	14	12	15	18	13	15	14	11
Trudno powiedzieć	13	11	11	12	13	12	11	11	9	11	10	10	8



Pominięto „trudno powiedzieć”

We wszystkich kategoriach badanych najczęstsza jest opinia, że w najbliższym roku poziom życia nie ulegnie zmianie. optymizm lub pesymizm zależy przede wszystkim od tego, jak respondenci oceniają warunki materialne, w jakich żyją - dobrze czy źle (zob. tabele aneksowe). optymizmowi sprzyja też młody wiek oraz prawicowe poglądy polityczne.



Z nowym układem sił na scenie politycznej i nowym rządem związane są nadzieje na poprawę sytuacji w kraju oraz polepszenie warunków życia. Trzeba jednak pamiętać, że towarzyszący zmianom politycznym optymizm dość szybko, jak dotąd, się kończył. Czas pokaże, czy obecna poprawa nastrojów się utrzyma.

Opracował
Włodzimierz DERCZYŃSKI



A N E K S

Tabela 1. Czy, ogólnie rzecz biorąc, sytuacja w naszym kraju
zmierza w dobrym czy też w złym kierunku?

(%)

	W dobrym	W złym	Trudno powiedzieć	Liczba osób
Ogółem	38	43	19	1025
Płeć				
Mężczyźni	42	42	16	487
Kobiety	34	43	23	538
Wiek				
18-24 lat	45	40	15	161
25-34	37	48	15	189
35-44	33	41	26	185
45-54	39	43	18	185
55-64	33	44	23	127
65 lat i więcej	38	40	23	177
Miejsce zamieszkania				
Wieś	38	43	19	381
Miasto do 20 tys.	41	43	17	130
20-100 tys.	41	37	22	199
101-500 tys.	33	45	22	197
501 tys. i więcej mieszk.	34	49	17	118
Wykształcenie				
Podstawowe	34	44	22	294
Zasadnicze zawodowe	39	45	16	267
Średnie	40	41	19	354
Wyższe	38	39	23	110
Grupa społ.-zaw. pracujący				
Kadra kier., inteligencja	37	47	15	60
Prac.umysł.niż.szczebła	39	33	27	101
Pracownicy fiz.- umysł.	43	41	16	81
Robotnicy wykwalifikowani	43	45	13	85
Robotnicy niewykwalifik.	31	50	19	49
Rolnicy	33	39	28	54
Pracujący na własny rach.	38	40	22	33
Bierni zawodowo				
Renciści	37	39	24	115
Emeryci	34	43	23	196
Uczniowie i studenci	51	34	15	82
Bezrobotni	35	51	14	119
Gospodynie domowe i inni	27	53	21	50
Pracuje w:				
inst. państw., publicznej	41	42	17	138
spółce właścicieli				
prywatnych i państwa	40	38	22	75
sekt. pryw. poza rolnict.	41	40	19	201
prywatnym gosp. rolnym	36	38	26	62
Dochody na jedną osobę				
Do 300 zł	28	56	15	151
301-500	40	44	16	193
501-900	34	38	28	215
901-1200	42	35	23	79
Powyżej 1200 zł	50	43	7	66
Ocena własnych war. mater.				
Złe	28	52	20	303
Średnie	37	40	23	460
Dobre	50	37	14	260
Udział w prakt. religijnych				
Kilka razy w tygodniu	45	35	20	68
Raz w tygodniu	38	42	21	501
1-2 razy w miesiącu	42	39	20	164
Kilka razy w roku	33	47	21	191
W ogóle nie uczestniczy	34	54	13	98
Poglądy polityczne				
Lewica	33	52	15	141
Centrum	36	42	22	305
Prawica	51	32	17	344
Trudno powiedzieć	23	52	25	232

Tabela 2. Jak Pan(i) ogólnie ocenia obecną **sytuację polityczną** w Polsce?
Czy jest ona:

(%)

	dobra	ani dobra, ani zła	zła	Trudno powiedzieć	Liczba osób
Ogółem	10	37	45	8	1026
Płeć					
Mężczyźni	12	35	49	4	488
Kobiety	8	39	42	11	538
Wiek					
18-24 lat	11	44	41	4	161
25-34	11	35	50	4	190
35-44	12	37	45	6	185
45-54	9	37	46	8	185
55-64	10	37	47	6	127
65 lat i więcej	8	33	43	16	177
Miejsce zamieszkania					
Wieś	10	38	45	8	382
Miasto do 20 tys.	12	37	38	13	130
20-100 tys.	11	39	44	6	199
101-500 tys.	12	36	46	6	197
501 tys.i więcej mieszk.	5	32	57	6	118
Wykształcenie					
Podstawowe	7	39	42	12	294
Zasadnicze zawodowe	12	36	44	7	268
Średnie	11	38	46	5	354
Wyższe	12	28	57	4	110
Grupa społ.-zaw. pracujący					
Kadra kier., inteligencja	13	30	53	3	60
Prac.umysł.niż.szczebla	15	32	47	7	101
Pracownicy fiz.- umysł.	14	42	38	6	81
Robotnicy wykwalifikowani	8	36	51	5	85
Robotnicy niewykwalifik.	11	38	40	11	49
Rolnicy	8	41	45	7	54
Pracujący na własny rach.	8	38	54	0	33
Bierni zawodowo					
Renciści	7	30	50	14	115
Emeryci	9	35	43	12	196
Uczniowie i studenci	10	49	38	2	82
Bezrobotni	11	43	44	2	120
Gospodynie domowe i inni	8	32	52	9	50
Pracuje w:					
inst. państw., publicznej	13	32	48	7	138
spółce właścicieli					
prywatnych i państwa	7	39	46	8	75
sekt. pryw. poza rolnict.	12	38	47	4	201
prywatnym gosp. rolnym	12	37	44	7	62
Dochody na jedną osobę					
Do 300 zł	8	40	45	7	151
301-500	17	34	40	9	193
501-900	11	34	46	9	215
901-1200	9	43	46	2	79
Powyżej 1200 zł	13	31	52	5	66
Ocena własnych war. mater.					
Złe	8	31	51	10	303
Średnie	9	43	42	7	462
Dobre	16	34	44	5	260
Udział w prakt. religijnych					
Kilka razy w tygodniu	11	42	31	15	68
Raz w tygodniu	11	41	41	7	501
1-2 razy w miesiącu	14	33	45	8	164
Kilka razy w roku	6	32	57	5	191
W ogóle nie uczestniczy	8	31	54	7	99
Poglądy polityczne					
Lewica	8	29	59	4	141
Centrum	7	43	44	6	306
Prawica	16	37	39	7	344
Trudno powiedzieć	7	34	48	11	232

Tabela 3. Jak Pan(i) ogólnie ocenia obecną **sytuację gospodarczą** w Polsce?
Czy jest ona:

(%)

	dobra	ani dobra, ani zła	zła	Trudno powiedzieć	Liczba osób
Ogółem	13	37	44	6	1026
Płeć					
Mężczyźni	17	37	44	2	488
Kobiety	10	36	45	9	538
Wiek					
18-24 lat	18	44	32	7	161
25-34	15	39	43	3	190
35-44	15	38	45	2	185
45-54	9	37	49	5	185
55-64	11	35	50	3	127
65 lat i więcej	9	27	48	16	177
Miejsce zamieszkania					
Wieś	10	37	48	5	382
Miasto do 20 tys.	15	33	40	12	130
20-100 tys.	16	34	45	5	199
101-500 tys.	16	41	38	5	197
501 tys.i więcej mieszk.	11	36	48	5	118
Wykształcenie					
Podstawowe	8	32	48	12	294
Zasadnicze zawodowe	15	35	45	5	268
Średnie	14	43	41	3	354
Wyższe	18	33	45	4	110
Grupa społ.-zaw. pracujący					
Kadra kier., inteligencja	25	33	40	2	60
Prac.umysł.niż.szczebla	12	39	45	5	101
Pracownicy fiz.- umysł.	21	39	38	3	81
Robotnicy wykwalifikowani	11	42	43	3	85
Robotnicy niewykwalifik.	21	35	39	5	49
Rolnicy	10	44	43	2	54
Pracujący na własny rach.	18	20	59	3	33
Bierni zawodowo					
Renciści	6	28	55	11	115
Emeryci	11	30	47	12	196
Uczniowie i studenci	12	50	31	7	82
Bezrobotni	13	41	42	4	120
Gospodynie domowe i inni	9	39	48	4	50
Pracuje w:					
inst. państw., publicznej	20	37	38	5	138
spółce właścicieli					
prywatnych i państwa	13	39	42	7	75
sekt. pryw. poza rolnict.	16	36	46	1	201
prywatnym gosp. rolnym	10	41	47	3	62
Dochody na jedną osobę					
Do 300 zł	8	34	55	4	151
301-500	15	34	44	7	193
501-900	11	39	43	7	215
901-1200	11	42	41	7	79
Powyżej 1200 zł	28	29	38	5	66
Ocena własnych war. mater.					
Złe	5	31	57	7	303
Średnie	12	41	41	5	462
Dobre	23	35	35	7	260
Udział w prakt. religijnych					
Kilka razy w tygodniu	15	30	42	12	68
Raz w tygodniu	12	39	43	6	501
1-2 razy w miesiącu	14	35	47	4	164
Kilka razy w roku	12	37	48	4	191
W ogóle nie uczestniczy	15	34	42	8	99
Poglądy polityczne					
Lewica	13	37	47	3	141
Centrum	15	41	39	5	306
Prawica	16	36	45	4	344
Trudno powiedzieć	7	32	50	12	232

Tabela 4. Jak określił(a)by Pan(i) sytuację na rynku pracy w Pana(i) miejscowości lub w okolicy? Czy, Pana(i) zdaniem, obecnie: 1 - bez większych problemów można znaleźć odpowiednią pracę; 2 - można wprawdzie znaleźć jakąś pracę, ale trudno jest o pracę odpowiednią; 3 - trudno jest znaleźć jakąkolwiek pracę; 4 - nie można znaleźć żadnej pracy

(%)

	1	2	3	4	Trudno powiedzieć	Liczba osób
Ogółem	1	25	46	25	3	1025
Płeć						
Mężczyźni	2	29	44	23	3	487
Kobiety	0	22	48	25	4	538
Wiek						
18-24 lat	2	35	51	11	1	161
25-34	3	33	46	15	3	190
35-44	2	26	44	27	1	185
45-54	0	26	44	28	2	185
55-64	1	16	49	33	2	127
65 lat i więcej	0	13	44	33	10	176
Miejsce zamieszkania						
Wieś	1	14	46	36	2	382
Miasto do 20 tys.	1	13	47	33	6	130
20-100 tys.	1	24	55	17	3	198
101-500 tys.	0	43	43	11	3	197
501 tys.i więcej mieszk.	4	50	35	8	3	118
Wykształcenie						
Podstawowe	0	15	47	33	5	294
Zasadnicze zawodowe	2	22	51	23	2	268
Średnie	1	31	45	20	3	354
Wyższe	2	45	35	14	4	110
Grupa społ.-zaw. pracujący						
Kadra kier., inteligencja	6	47	33	11	3	60
Prac.umysł.niż.szczebła	2	37	44	17	1	101
Pracownicy fiz.- umysł.	1	25	57	14	2	81
Robotnicy wykwalifikowani	2	34	50	13	2	85
Robotnicy niewykwalifik.	2	29	49	20	0	49
Rolnicy	0	10	44	43	3	54
Pracujący na własny rach.	2	42	40	12	4	33
Bierni zawodowo						
Renciści	1	10	47	38	5	115
Emeryci	0	16	45	31	7	195
Uczniowie i studenci	1	39	47	10	3	82
Bezrobotni	0	22	44	32	1	120
Gospodynie domowe i inni	0	20	51	25	4	50
Pracuje w:						
inst. państw., publicznej	1	28	50	19	2	138
spółce właścicieli						
prywatnych i państwa	1	35	49	11	3	75
sekt. pryw. poza rolnict.	3	41	42	12	1	201
prywatnym gosp. rolnym	0	8	47	41	4	62
Dochody na jedną osobę						
Do 300 zł	1	18	48	32	1	151
301-500	0	23	52	23	2	193
501-900	1	26	45	25	4	215
901-1200	0	29	52	15	4	79
Powyżej 1200 zł	5	48	29	13	5	66
Ocena własnych war. mater.						
Złe	0	17	46	34	4	303
Średnie	1	23	50	22	3	461
Dobre	2	39	40	17	3	260
Udział w prakt. religijnych						
Kilka razy w tygodniu	0	9	51	35	6	68
Raz w tygodniu	1	25	47	23	4	501
1-2 razy w miesiącu	1	26	47	24	2	164
Kilka razy w roku	2	27	39	29	3	191
W ogóle nie uczestniczy	2	33	49	14	2	99
Poglądy polityczne						
Lewica	3	30	45	20	2	141
Centrum	1	26	45	24	3	306
Prawica	1	26	48	21	3	343
Trudno powiedzieć	0	19	45	30	6	232

Tabela 5. Czy liczy się Pan(i) z możliwością utraty obecnej pracy (np. zwolnienia, bankructwa, upadku, likwidacji zakładu, gospodarstwa itp.)?

(%)

	Tak	Nie	Trudno powiedzieć	Liczba osób
Ogółem	33	62	5	473
Płeć				
Mężczyźni	30	66	4	273
Kobiety	38	56	6	201
Wiek				
18-24 lat	36	59	5	43
25-34	35	62	3	143
35-44	38	57	5	136
45-54	27	66	7	121
55-64	29	68	3	22
65 lat i więcej	0	100	0	8
Miejsce zamieszkania				
Wieś	31	64	5	164
Miasto do 20 tys.	24	70	6	48
20-100 tys.	33	64	3	96
101-500 tys.	42	49	9	89
501 tys. i więcej mieszk.	33	65	3	75
Wykształcenie				
Podstawowe	34	62	3	52
Zasadnicze zawodowe	38	56	6	153
Średnie	33	61	5	189
Wyższe	23	73	4	79
Grupa społ.-zaw. pracujący				
Kadra kier., inteligencja	20	76	4	59
Prac. umysł. niż. szczebla	37	60	3	101
Pracownicy fiz.- umysł.	29	59	11	79
Robotnicy wykwalifikowani	46	49	5	82
Robotnicy niewykwalifik.	47	47	6	49
Rolnicy	8	92	0	52
Pracujący na własny rach.	33	65	2	32
Pracuje w:				
inst. państw., publicznej	28	67	5	138
spółce właścicieli				
prywatnych i państwa	36	58	7	75
sekt. pryw. poza rolnict.	40	54	5	193
prywatnym gosp. rolnym	12	88	0	55
Dochody na jedną osobę				
Do 300 zł	41	51	8	43
301-500	49	47	4	97
501-900	34	62	4	93
901-1200	41	59	0	38
Powyżej 1200 zł	7	91	2	45
Ocena własnych war. mater.				
Złe	46	51	3	93
Średnie	35	58	7	223
Dobre	23	73	4	156
Udział w prakt. religijnych				
Kilka razy w tygodniu	33	52	15	19
Raz w tygodniu	38	58	4	221
1-2 razy w miesiącu	32	64	4	82
Kilka razy w roku	25	69	6	103
W ogóle nie uczestniczy	32	63	5	48
Poglądy polityczne				
Lewica	35	61	4	71
Centrum	33	66	2	162
Prawica	34	62	4	163
Trudno powiedzieć	30	55	15	77

Tabela 6. Czy obecnie Panu(i) i Pana(i) rodzinie żyje się:

(%)

	dobrze	ani dobrze, ani źle	źle	Trudno powiedzieć	Liczba osób
Ogółem	28	51	21	1	1026
Płeć					
Mężczyźni	28	53	18	1	488
Kobiety	28	49	23	0	538
Wiek					
18-24 lat	52	42	6	1	161
25-34	40	49	10	1	190
35-44	23	54	23	0	185
45-54	18	57	25	0	185
55-64	16	58	26	1	127
65 lat i więcej	16	48	35	0	177
Miejsce zamieszkania					
Wieś	25	53	22	0	382
Miasto do 20 tys.	30	46	23	1	130
20-100 tys.	30	50	20	0	199
101-500 tys.	27	56	15	2	197
501 tys.i więcej mieszk.	32	42	26	0	118
Wykształcenie					
Podstawowe	19	49	31	1	294
Zasadnicze zawodowe	21	55	22	1	268
Średnie	33	52	15	1	354
Wyższe	50	43	7	0	110
Grupa społ.-zaw. pracujący					
Kadra kier., inteligencja	64	27	9	0	60
Prac.umysł.niż.szczębła	46	48	5	1	101
Pracownicy fiz.- umysł.	33	55	12	0	81
Robotnicy wykwalifikowani	18	72	11	0	85
Robotnicy niewykwalifik.	26	56	18	0	49
Rolnicy	17	68	15	0	54
Pracujący na własny rach.	46	36	18	0	33
Bierni zawodowo					
Renciści	10	49	42	0	115
Emeryci	16	52	31	0	196
Uczniowie i studenci	55	42	3	0	82
Bezrobotni	18	50	29	3	120
Gospodynie domowe i inni	21	48	31	0	50
Pracuje w:					
inst. państw., publicznej	47	46	6	1	138
spółce właścicieli					
prywatnych i państwa	33	54	13	0	75
sekt. pryw. poza rolnict.	34	55	12	0	201
prywatnym gosp. rolnym	19	64	17	0	62
Dochody na jedną osobę					
Do 300 zł	13	48	39	0	151
301-500	21	55	24	0	193
501-900	17	59	24	0	215
901-1200	41	53	6	0	79
Powyżej 1200 zł	63	34	3	0	66
Ocena własnych war. mater.					
Źłe	6	37	57	0	303
Średnie	15	76	7	1	462
Dobre	75	22	3	0	260
Udział w prakt. religijnych					
Kilka razy w tygodniu	22	46	30	2	68
Raz w tygodniu	27	55	18	0	501
1-2 razy w miesiącu	26	56	18	0	164
Kilka razy w roku	31	40	28	1	191
W ogóle nie uczestniczy	32	47	19	2	99
Poglądy polityczne					
Lewica	31	48	19	2	141
Centrum	32	48	20	0	306
Prawica	29	53	18	0	344
Trudno powiedzieć	19	53	27	1	232

Tabela 7. Jak Pan(i) sądzi, czy w ciągu najbliższego roku sytuacja w Polsce poprawi się, pogorszy czy też się nie zmieni?

(%)

	Poprawi się	Nie zmieni się	Pogorszy się	Trudno powiedzieć	Liczba osób
Ogółem	29	48	14	9	1025
Płeć					
Mężczyźni	29	47	16	8	488
Kobiety	28	48	12	12	537
Wiek					
18-24 lat	36	47	13	5	161
25-34	26	54	16	5	190
35-44	25	53	16	6	185
45-54	27	48	16	9	184
55-64	29	45	13	13	127
65 lat i więcej	31	40	8	21	177
Miejsce zamieszkania					
Wieś	31	44	13	12	382
Miasto do 20 tys.	29	46	16	10	130
20-100 tys.	31	51	10	8	199
101-500 tys.	22	54	15	9	197
501 tys.i więcej mieszk.	27	47	21	5	117
Wykształcenie					
Podstawowe	32	40	12	16	293
Zasadnicze zawodowe	27	52	13	8	268
Średnie	29	49	14	7	354
Wyższe	23	53	19	5	110
Grupa społ.-zaw. pracujący					
Kadra kier., inteligencja	28	47	22	4	60
Prac.umysł.niż.szczebla	30	50	9	11	101
Pracownicy fiz.- umysł.	18	60	14	8	81
Robotnicy wykwalifikowani	31	52	14	3	85
Robotnicy niewykwalifik.	28	53	15	5	49
Rolnicy	34	44	11	11	54
Pracujący na własny rach.	30	45	22	3	33
Bierni zawodowo					
Renciści	29	42	14	14	114
Emeryci	31	43	11	16	196
Uczniowie i studenci	38	47	12	3	82
Bezrobotni	24	50	17	9	120
Gospodynie domowe i inni	20	48	19	13	50
Pracuje w:					
inst. państw., publicznej	31	52	12	5	138
spółce właścicieli					
prywatnych i państwa	25	45	17	13	75
sekt. pryw. poza rolnict.	28	54	14	4	201
prywatnym gosp. rolnym	35	43	10	12	62
Dochody na jedną osobę					
Do 300 zł	26	51	16	7	151
301-500	29	52	10	8	193
501-900	29	45	14	12	214
901-1200	33	50	9	8	79
Powyżej 1200 zł	29	47	20	3	66
Ocena własnych war. mater.					
Złe	25	45	18	13	302
Średnie	26	50	14	10	462
Dobre	38	47	9	5	260
Udział w prakt. religijnych					
Kilka razy w tygodniu	24	46	10	21	68
Raz w tygodniu	29	51	12	9	500
1-2 razy w miesiącu	33	43	11	12	164
Kilka razy w roku	27	48	19	6	191
W ogóle nie uczestniczy	25	45	22	8	99
Poglądy polityczne					
Lewica	23	52	20	5	141
Centrum	29	50	15	6	306
Prawica	37	44	10	10	344
Trudno powiedzieć	19	49	14	18	231

Tabela 8. Czy, Pana(i) zdaniem, w ciągu najbliższego roku **sytuacja polityczna** w Polsce:

(%)

	poprawi się	pozostanie bez zmian	pogorszy się	Trudno powiedzieć	Liczba osób
Ogółem	30	43	15	12	1026
Płeć					
Mężczyźni	31	45	15	9	488
Kobiety	29	42	15	15	538
Wiek					
18-24 lat	33	47	17	3	161
25-34	33	44	16	8	190
35-44	21	48	20	10	185
45-54	30	46	13	11	185
55-64	37	41	8	15	127
65 lat i więcej	29	33	12	26	177
Miejsce zamieszkania					
Wieś	34	42	11	13	382
Miasto do 20 tys.	31	39	16	14	130
20-100 tys.	32	46	12	10	199
101-500 tys.	24	45	19	12	197
501 tys.i więcej mieszk.	23	42	24	11	118
Wykształcenie					
Podstawowe	33	39	10	18	294
Zasadnicze zawodowe	33	46	10	11	268
Średnie	28	45	17	10	354
Wyższe	23	39	31	8	110
Grupa społ.-zaw. pracujący					
Kadra kier., inteligencja	20	39	35	6	60
Prac.umysł.niż.szczebla	32	40	15	13	101
Pracownicy fiz.- umysł.	24	52	13	10	81
Robotnicy wykwalifikowani	32	57	5	7	85
Robotnicy niewykwalifik.	35	49	13	3	49
Rolnicy	39	39	15	7	54
Pracujący na własny rach.	31	44	17	8	33
Bierni zawodowo					
Renciści	30	34	17	18	115
Emeryci	29	36	11	24	196
Uczniowie i studenci	31	44	23	1	82
Bezrobotni	29	50	10	11	120
Gospodynie domowe i inni	29	43	16	12	50
Pracuje w:					
inst. państw., publicznej	28	51	13	8	138
spółce właścicieli					
prywatnych i państwa	26	43	16	16	75
sekt. pryw. poza rolnict.	29	47	18	6	201
prywatnym gosp. rolnym	40	40	11	9	62
Dochody na jedną osobę					
Do 300 zł	35	43	10	12	151
301-500	32	41	13	14	193
501-900	32	43	14	11	215
901-1200	35	41	14	9	79
Powyżej 1200 zł	28	39	25	8	66
Ocena własnych war. mater.					
Złe	28	42	15	15	303
Średnie	29	45	13	13	462
Dobre	34	41	17	7	260
Udział w prakt. religijnych					
Kilka razy w tygodniu	39	40	8	14	68
Raz w tygodniu	33	44	12	11	501
1-2 razy w miesiącu	33	39	13	16	164
Kilka razy w roku	22	44	24	10	191
W ogóle nie uczestniczy	20	49	19	11	99
Poglądy polityczne					
Lewica	22	46	25	7	141
Centrum	27	48	16	9	306
Prawica	41	37	12	11	344
Trudno powiedzieć	23	44	12	21	232

Tabela 9. Czy, Pana(i) zdaniem, w ciągu najbliższego roku **sytuacja gospodarcza** w Polsce:

(%)

	poprawi się	pozostanie bez zmian	pogorszy się	Trudno powiedzieć	Liczba osób
Ogółem	30	48	12	10	1026
Płeć					
Mężczyźni	32	48	13	6	488
Kobiety	28	48	10	15	538
Wiek					
18-24 lat	32	52	9	6	161
25-34	37	45	11	7	190
35-44	22	51	18	8	185
45-54	29	49	14	8	185
55-64	34	49	5	12	127
65 lat i więcej	27	40	10	23	177
Miejsce zamieszkania					
Wieś	31	47	11	12	382
Miasto do 20 tys.	33	44	9	14	130
20-100 tys.	33	49	11	7	199
101-500 tys.	25	51	14	10	197
501 tys.i więcej mieszk.	28	45	16	11	118
Wykształcenie					
Podstawowe	30	42	12	16	294
Zasadnicze zawodowe	32	48	12	8	268
Średnie	30	50	10	10	354
Wyższe	25	51	16	8	110
Grupa społ.-zaw. pracujący					
Kadra kier., inteligencja	27	38	27	8	60
Prac.umysł.niż.szczebla	32	48	7	14	101
Pracownicy fiz.- umysł.	31	51	11	7	81
Robotnicy wykwalifikowani	34	52	10	3	85
Robotnicy niewykwalifik.	31	54	10	5	49
Rolnicy	38	37	18	7	54
Pracujący na własny rach.	25	52	19	3	33
Bierni zawodowo					
Renciści	30	40	14	17	115
Emeryci	28	45	8	19	196
Uczniowie i studenci	30	56	7	7	82
Bezrobotni	28	53	11	8	120
Gospodynie domowe i inni	26	51	13	10	50
Pracuje w:					
inst. państw., publicznej	32	50	10	8	138
spółce właścicieli					
prywatnych i państwa	25	49	13	13	75
sekt. pryw. poza rolnict.	31	50	15	4	201
prywatnym gosp. rolnym	38	39	14	9	62
Dochody na jedną osobę					
Do 300 zł	32	48	10	10	151
301-500	33	45	10	12	193
501-900	28	55	10	8	215
901-1200	35	43	14	7	79
Powyżej 1200 zł	37	43	18	3	66
Ocena własnych war. mater.					
Złe	25	50	11	14	303
Średnie	29	49	12	10	462
Dobre	37	44	11	7	260
Udział w prakt. religijnych					
Kilka razy w tygodniu	35	43	7	15	68
Raz w tygodniu	32	46	11	11	501
1-2 razy w miesiącu	33	47	12	9	164
Kilka razy w roku	25	53	15	8	191
W ogóle nie uczestniczy	23	51	12	15	99
Poglądy polityczne					
Lewica	21	53	19	6	141
Centrum	31	52	11	6	306
Prawica	38	43	9	10	344
Trudno powiedzieć	22	47	11	20	232

Tabela 10. Jak Pan(i) sądzi, czy za rok Panu(i) i Pana(i) rodzinie będzie się żyło:
(%)

	lepiej	tak samo jak obecnie	gorzej	Trudno powiedzieć	Liczba osób
Ogółem	24	57	11	8	1026
Płeć					
Mężczyźni	24	58	11	7	488
Kobiety	23	56	11	10	538
Wiek					
18-24 lat	32	60	5	3	161
25-34	31	57	6	6	190
35-44	15	64	12	9	185
45-54	24	51	16	9	185
55-64	16	58	15	11	127
65 lat i więcej	22	51	13	13	177
Miejsce zamieszkania					
Wieś	21	57	10	11	382
Miasto do 20 tys.	28	53	12	7	130
20-100 tys.	24	58	13	5	199
101-500 tys.	25	56	10	9	197
501 tys.i więcej mieszk.	22	60	12	5	118
Wykształcenie					
Podstawowe	26	49	12	13	294
Zasadnicze zawodowe	19	60	11	10	268
Średnie	25	58	12	5	354
Wyższe	23	67	7	4	110
Grupa społ.-zaw. pracujący					
Kadra kier., inteligencja	21	66	5	7	60
Prac.umysł.niż.szczebla	30	53	10	7	101
Pracownicy fiz.- umysł.	21	65	6	8	81
Robotnicy wykwalifikowani	23	57	10	9	85
Robotnicy niewykwalifik.	25	61	14	0	49
Rolnicy	32	55	3	9	54
Pracujący na własny rach.	20	61	11	8	33
Bierni zawodowo					
Renciści	12	51	21	16	115
Emeryci	23	55	13	9	196
Uczniowie i studenci	29	65	5	1	82
Bezrobotni	28	51	13	8	120
Gospodynie domowe i inni	19	56	10	15	50
Pracuje w:					
inst. państw., publicznej	25	55	14	6	138
spółce właścicieli					
prywatnych i państwa	26	57	6	10	75
sekt. pryw. poza rolnict.	24	64	7	5	201
prywatnym gosp. rolnym	29	60	3	8	62
Dochody na jedną osobę					
Do 300 zł	29	46	14	11	151
301-500	25	51	13	10	193
501-900	21	55	16	8	215
901-1200	23	59	12	6	79
Powyżej 1200 zł	27	68	5	0	66
Ocena własnych war. mater.					
Złe	19	49	21	11	303
Średnie	23	59	8	10	462
Dobre	30	62	5	3	260
Udział w prakt. religijnych					
Kilka razy w tygodniu	26	48	8	18	68
Raz w tygodniu	24	59	10	7	501
1-2 razy w miesiącu	26	57	11	6	164
Kilka razy w roku	22	56	14	8	191
W ogóle nie uczestniczy	19	56	12	12	99
Poglądy polityczne					
Lewica	22	59	12	7	141
Centrum	23	63	9	5	306
Prawica	27	56	8	8	344
Trudno powiedzieć	20	49	17	14	232