

CENTRUM BADANIA OPINII SPOŁECZNEJ

SEKRETARIAT
OŚRODEK INFORMACJI

629 - 35 - 69, 628 - 37 - 04
693 - 46 - 92, 625 - 76 - 23

UL. ŻURAWIA 4A, SKR. PT.24
00 - 503 W A R S Z A W A
TELEFAX 629 - 40 - 89

INTERNET

<http://www.cbos.pl>

E-mail: sekretariat@cbos.pl

BS/2/2006

POZIOM SATYSFAKCJI ŻYCIOWEJ POLAKÓW W LATACH 1994-2005

KOMUNIKAT Z BADAŃ

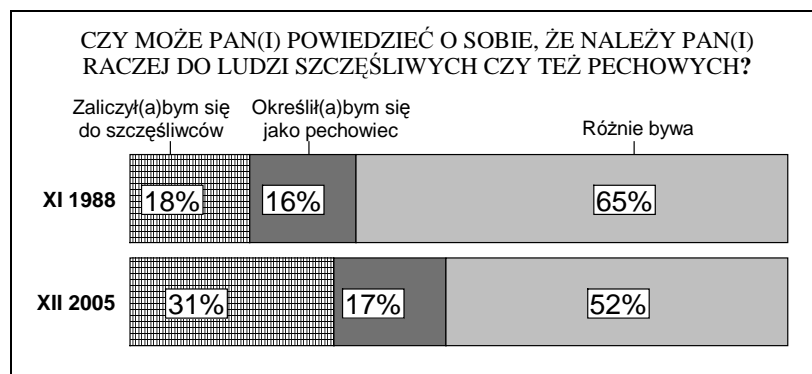
WARSZAWA, STYCZEŃ 2006

PRZEDRUK MATERIAŁÓW CBOS W CAŁOŚCI LUB W CZĘŚCI ORAZ WYKORZYSTANIE DANYCH EMPIRYCZNYCH
JEST DOZWOLONE WYŁĄCZNIE Z PODANIEM ŹRÓDŁA



Znak jakości przyznany CBOS przez Organizację Firm Badania Opinii i Rynku
28 września 2005 roku

- ❑ W 2005 roku zadowolenie Polaków z różnych wymiarów życia prywatnego osiągnęło poziom najwyższy w ostatnich jedenastu latach.
- ❑ Przy utrzymującej się niemal powszechnej satysfakcji z potomstwa (deklarowanej przez 95% rodziców) i małżeństwa (86% małżonków) wzrósł w porównaniu z rokiem 2004 poziom zadowolenia z miejsca zamieszkania (o 3 punkty, do 78%), przebiegu pracy zawodowej (o 7 punktów, do 64% wśród osób mających zatrudnienie), ze stanu swojego zdrowia (o 5 punktów, do 57%), materialnych warunków bytu (o 4 punkty, do 44%), swoich dochodów i sytuacji finansowej (o 4 punkty, do 20%).
- ❑ W roku 2005 przybyło też osób, które po dokonaniu oceny stopnia zadowolenia z siedmiu wymienionych aspektów egzystencji całe swoje dotychczasowe życie uważają za satysfakcjonujące. Pełną satysfakcję z życia zadeklarowało 19% badanych (o 6 punktów więcej niż w roku 2004), 48% zaliczało się do raczej zadowolonych, a 27% (spadek o 4 punkty) określiło poziom swojej satysfakcji życiowej jako średni. Niezadowolenie z całego swojego życia wyraziło 5% ankietowanych, w tym nieliczni (1%) przyznali, że w ogóle nie odczuwają życiowej satysfakcji.
- ❑ W stosunku do roku 1988 znacznie zwiększyła się (z 18% do 31%) liczba badanych, którzy uważają się za szczęściarzy, natomiast w zasadzie nie zmieniła się liczba pechowców (17%). Ponad połowa badanych (spadek z 65% do 52%) wybierając odpowiedź *różnie bywa* przyznaje, że ich autoidentyfikacje w tym wymiarze są zmienne.



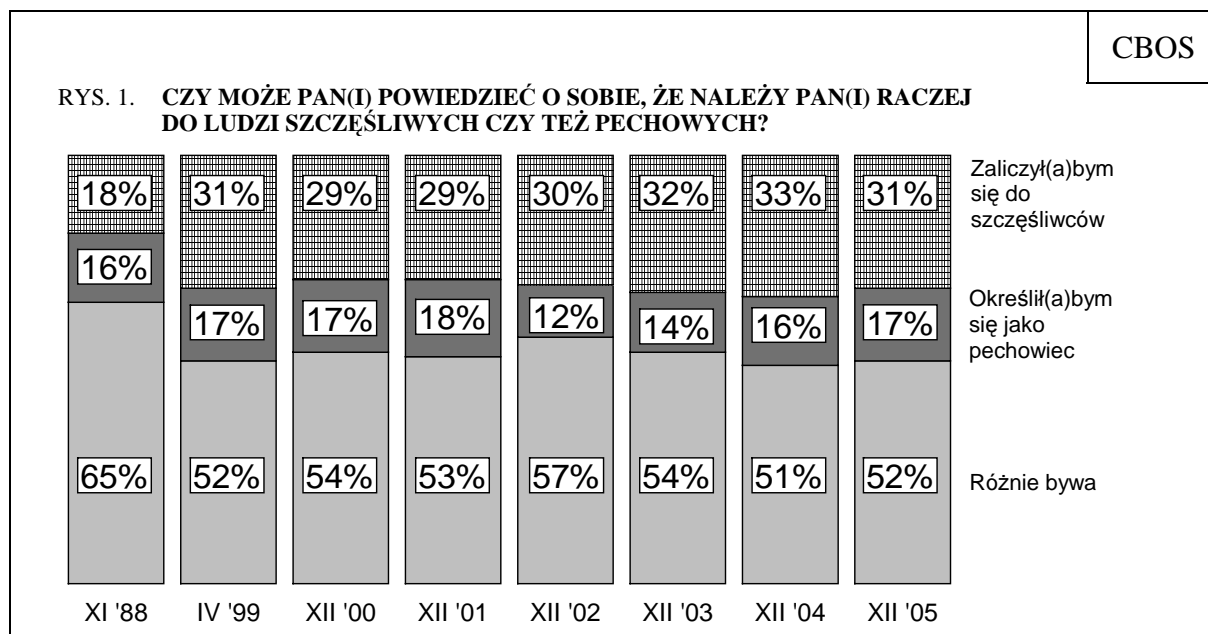
Z naszych wieloletnich badań wynika, że psychiczne aspekty samopoczucia Polaków systematycznie się poprawiają¹. Nowa rzeczywistość - mimo poważnych problemów, jakie niesie - w skali całego społeczeństwa sprzyja także zadowoleniu z życia i poczuciu szczęścia, które stanowią osobny przedmiot badań CBOS. W 2005 roku² zadowolenie z różnych wymiarów życia prywatnego osiągnęło poziom najwyższy w ostatnich jedenastu latach.

SZCZĘŚLIWI CZY PECHOWCY?

U schyłku PRL, w roku 1988, odsetek badanych uważających się za szczęściarzy był wyjątkowo niski i niemal równoważył się z odsetkiem tych, którzy określali się jako pechowcy. Po dekadzie przemian, w roku 1999 odnotowaliśmy znaczny wzrost odsetka autoidentyfikacji pozytywnych i ich liczebną przewagę nad negatywnymi, która utrzymała się do dzisiaj. W grudniu 2005 roku do grona ludzi mających szczęście zaliczał się niemal co trzeci Polak (31%), a więc znacznie więcej (o 13 punktów) niż w 1988 roku. Co szósty badany (17%), czyli niemal tyle samo co wówczas, uważał się za pechowca. Ponad połowa respondentów (52%, spadek o 13 punktów) wybierając odpowiedź *różnie bywa* przyznała, iż ich autoidentyfikacje w tym wymiarze są zmienne.

¹ Zob. komunikat CBOS „Samopoczucie Polaków w latach 1988-2005”, grudzień 2005 (oprac. B Wciórka).

² Badanie „Aktualne problemy i wydarzenia” (187) przeprowadzono w dniach 2-5 grudnia 2005 roku na liczącej 1018 osób reprezentatywnej próbie losowej dorosłych mieszkańców Polski.



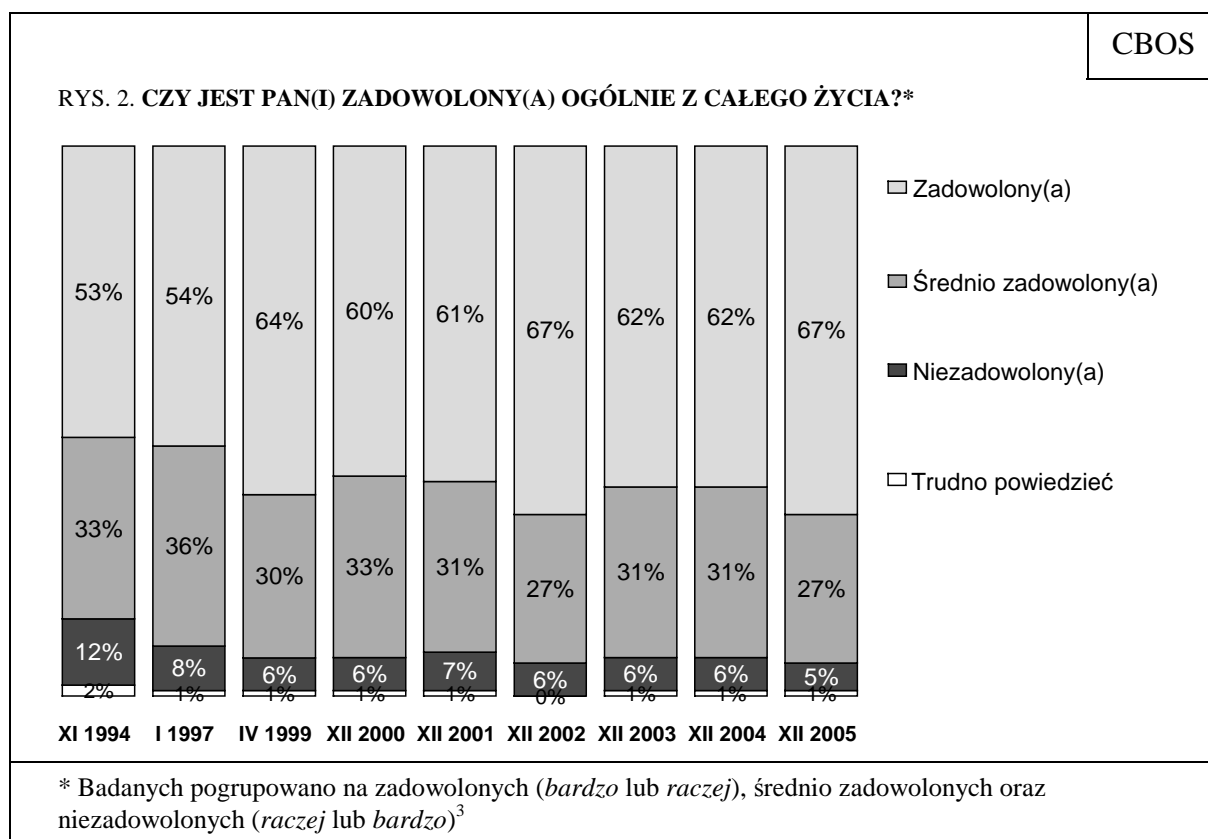
Omawiane autoidentyfikacje są wyraźnie zróżnicowane społecznie (zob. tabele aneksowe). Pozytywnym samookreśleniom sprzyja przede wszystkim wysoka pozycja społeczno-ekonomiczna oraz młody wiek. Za szczęściarzy uważa się około połowy badanych mających wyższe wykształcenie (54%), żyjących w dobrych warunkach materialnych (50%), najlepiej sytuowanych, o dochodach powyżej 1200 zł na osobę w rodzinie (48%), przedstawicieli kadry kierowniczej i inteligencji (48%), respondentów pracujących na własny rachunek poza rolnictwem (45%), a także uczącej się młodzieży (45%) oraz niewiele mniej ogółu ludzi młodych w wieku od 18 do 34 lat. Natomiast im niższe wykształcenie i pozycja zawodowa ankietowanych oraz gorsze warunki materialne ich gospodarstw domowych, niższe dochody *per capita* w rodzinie, tym rzadziej uważają się oni za szczęściarzy, a na ogół częściej określają się jako pechowcy.

Poczucie życiowego pecha stosunkowo najczęściej towarzyszy ludziom znajdującym się w trudnym położeniu życiowym - żyjącym w złych warunkach materialnych (33%), najgorzej sytuowanym (27%) oraz rencistom, których cechuje trwała utrata zdrowia (27%), bezrobotnym, a także osobom dotkniętym rodzinną traumą - śmiercią współmałżonka lub rozwodem (po 26%). Warto zauważyć, że o ile wśród ogółu badanych pozytywne autoidentyfikacje są deklarowane dwukrotnie częściej niż negatywne, o tyle w większości wymienionych grup są one równie częste, a wśród ludzi żyjących w złych warunkach materialnych odnotowujemy nawet dwukrotną przewagę osób uważających się za pechowców nad szczęściarzami.

ZADOWOLENI CZY MALKONTENCI?

Nowa rzeczywistość nie tylko sprzyja pozytywnym autoidentyfikacjom, ale korzystnie wpływa też na stopień satysfakcji życiowej Polaków.

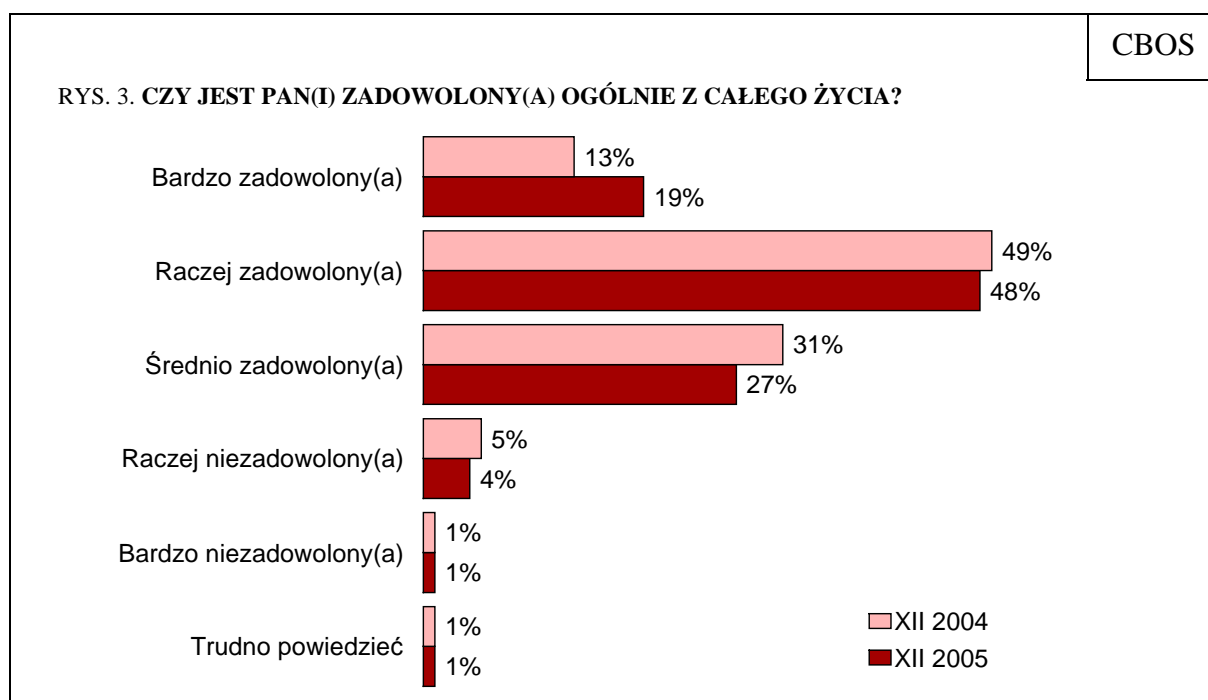
W roku 1994 niewiele ponad połowa badanych deklaruowała ogólne zadowolenie ze swojego życia, jedna trzecia czuła się średnio zadowolona, a niemal co ósmy był niezadowolony. Pięć lat później, w roku 1999 odnotowaliśmy wyraźną poprawę w tym zakresie - przybyło osób zadowolonych z życia, a odsetek niezadowolonych zmniejszył się o połowę. Od tego czasu co roku około dwóch trzecich badanych deklaruje, że odczuwa życiową satysfakcję, mniej więcej jedna trzecia uważa się za średnio zadowolonych i tylko nieliczni są niezadowoleni.



Odsetek osób deklarujących zadowolenie z dotychczasowego życia jest od 1999 roku w miarę stabilny (waha się od 60% do 67%). W 2005 roku należał do najwyższych w ostatnich jedenastu latach.

³ O takim pogrupowaniu zdecydowała analiza korelacji wskazująca, że badani deklarujący średnie zadowolenie są pod tym względem najbardziej podobni do tych, którzy oceniają, że są raczej niezadowoleni.

W grudniu 2005 roku jedna piąta ankietowanych (19%, o 6 punktów więcej niż rok wcześniej) deklarowała pełną satysfakcję z życia. Największa grupa (48%) była jednak bardziej powściągliwa w ocenie, zaliczając się do raczej zadowolonych, a ponad jedna czwarta (27%, spadek o 4 punkty) określiła poziom swojej życiowej satysfakcji jako średni. Niezadowolenie z całego swojego życia wyrażał co dwudziesty Polak (5%), w tym zaledwie jeden na stu (1%) przyznał się do całkowitego braku satysfakcji. Zwraca uwagę fakt, że w porównaniu z rokiem 2004 przybyło osób, które są w pełni zadowolone ze swojego dotychczasowego życia.



Pytanie o ogólne zadowolenie z życia, wymagające refleksji nad dotychczasową egzystencją i jej oceny, poprzedzone było siedmioma pytaniami szczegółowymi, które dotyczyły stopnia zadowolenia z różnych aspektów życia osobistego i rodzinnego, z pominięciem spraw publicznych. Odpowiedzi ankietowanych świadczą o tym, że poszczególne sfery życia prywatnego w bardzo różnym stopniu dostarczają Polakom satysfakcji.

Tabela 1

| Czy na ogół jest Pan(i) zadowolony(a): | Bardzo zadowolony | Raczej zadowolony | Średnio zadowolony | Raczej niezadowolony | Bardzo niezadowolony |
|--|-------------------|-------------------|--------------------|----------------------|----------------------|
| | w procentach | | | | |
| - ze swoich dzieci* | 74 | 21 | 4 | 1 | 1 |
| - ze swego małżeństwa* | 59 | 27 | 7 | 4 | 2 |
| - ze swojego miejsca zamieszkania | 33 | 45 | 13 | 6 | 2 |
| - z przebiegu pracy zawodowej* | 22 | 42 | 22 | 9 | 4 |
| - ze stanu swojego zdrowia | 23 | 34 | 20 | 14 | 9 |
| - z materialnych warunków bytu | 8 | 36 | 34 | 14 | 8 |
| - ze swoich dochodów i sytuacji finansowej | 2 | 18 | 28 | 25 | 26 |

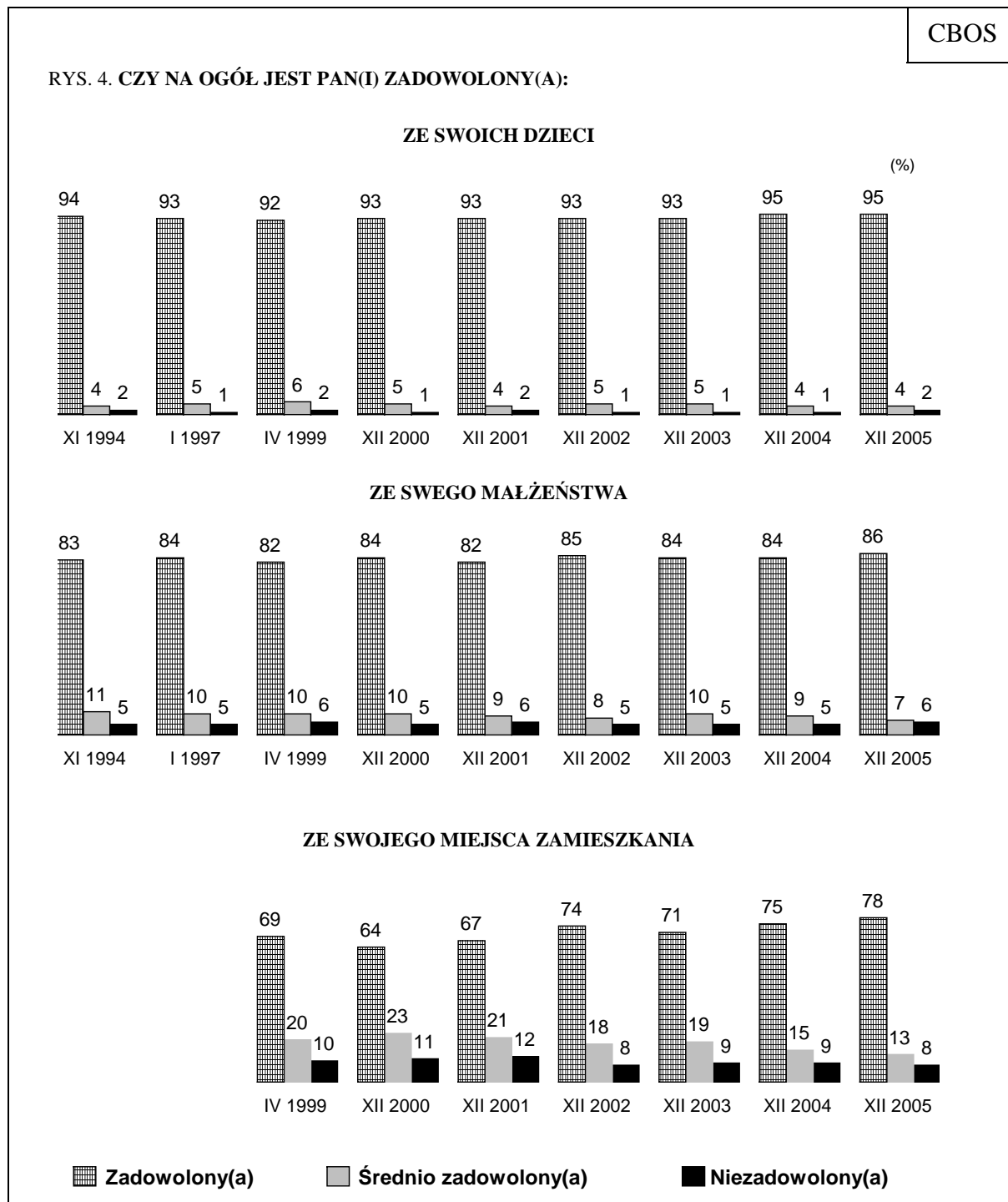
* Swoje zadowolenie z tych dziedzin życia oceniali tylko ci respondenci, którzy mieli doświadczenia jako rodzice (754 osoby), małżonkowie (675 osoby), mający jakieś zatrudnienie (613 osób). Pominięto odpowiedzi „trudno powiedzieć”

Niezmiennie najbardziej satysfakcjonujące dla Polaków jest życie rodzinne. W roku 2005, podobnie jak w latach wcześniejszych, niemal wszyscy rodzice wyrażali zadowolenie **ze swoich dzieci**. Prawie powszechnie deklarowano też zadowolenie **ze swojego małżeństwa**. Okazuje się jednak, że satysfakcję ze swojego związku częściej czerpią mężowie niż żony. Bardziej zadowoleni są także małżonkowie żyjący w dobrych warunkach materialnych niż ci, którzy borykają się z trudnościami bytowymi (zob. tabele aneksowe).

Od roku 2000 stopniowo, choć z wahaniem, przybywa osób deklarujących zadowolenie **ze swojego miejsca zamieszkania**. W grudniu 2005 roku wyrażało je ponad trzy czwarte badanych (78%) - najwięcej od czasu, kiedy prowadzimy ten pomiar. Satysfakcję ze swojej „małej ojczyzny” stosunkowo najczęściej odczuwają rolnicy, a najrzadziej - bezrobotni. Poza tym jej poziom zależy przede wszystkim od tego, jak powodzi się badanym (jak oceniają warunki materialne swoich gospodarstw domowych).

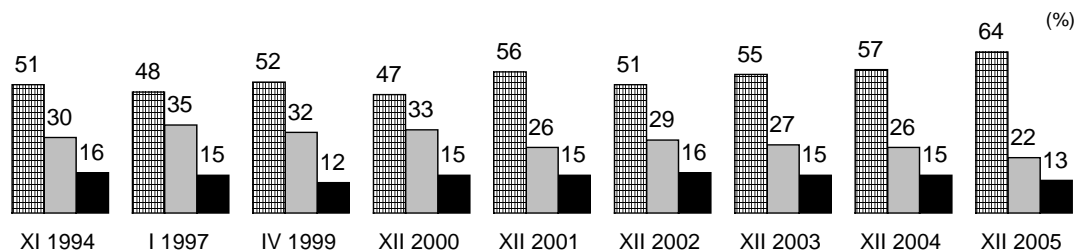
W ostatnich trzech latach systematycznie rośnie też odsetek osób zadowolonych **z przebiegu swojej pracy zawodowej** (od roku 2004 wzrost o 7 punktów). Pod koniec 2005 roku satysfakcję ze swojego życia zawodowego deklarowało niemal dwie trzecie mających jakieś zatrudnienie (64%) - najwięcej w całym analizowanym okresie, od 1994 roku. Zadowolenie w tej dziedzinie silnie wiąże się z cechami położenia społecznego badanych - jest tym większe, im wyższe ich wykształcenie oraz lepsze warunki materialne gospodarstwa domowego. Sprzyja mu także wysoka pozycja zawodowa i finansowa. Ze swojej pracy zawodowej stosunkowo najmniej satysfakcji czerpią badani mający niskie dochody na osobę

w rodzinie, żyjący w złych warunkach materialnych, respondenci najgorzej wykształceni, o niskich kwalifikacjach zawodowych. Do najmniej zadowolonych zaliczają się także badani, którzy w ogóle nie uczestniczą w praktykach religijnych.

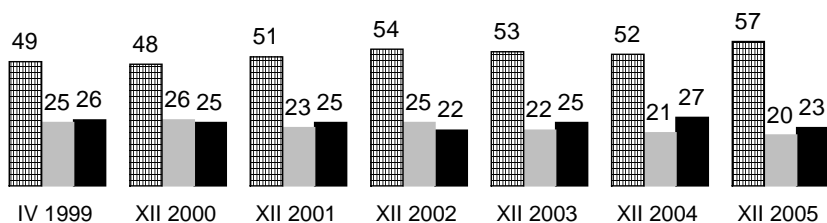


RYS. 4 (cd.). CZY NA OGÓŁ JEST PAN(I) ZADOWOLONY(A):

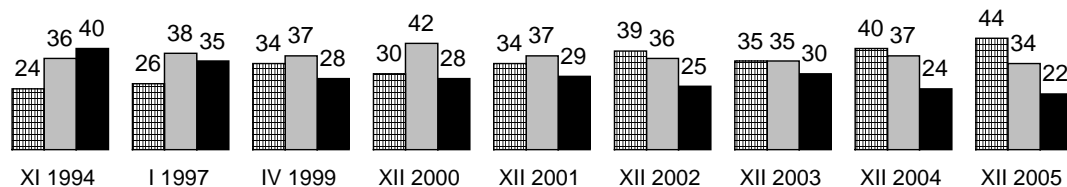
Z PRZEBIEGU PRACY ZAWODOWEJ



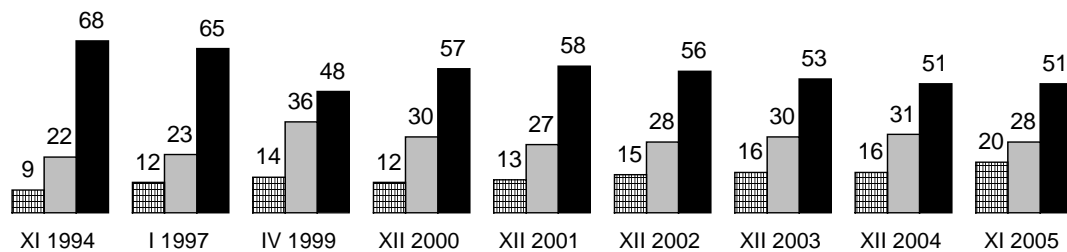
ZE STANU SWOJEGO ZDROWIA



Z MATERIALNYCH WARUNKÓW BYTU



ZE SWOICH DOCHODÓW I SYTUACJI FINANSOWEJ



Zadowolony(a)

Średnio zadowolony(a)

Niezadowolony(a)

Pominięto odpowiedzi „trudno powiedzieć”

Od roku 1999 powoli i z wahaniami przybywa Polaków zadowolonych **ze swojego stanu zdrowia**. W grudniu 2005 roku stanowili oni ponad połowę badanych (57% - o 5 punktów więcej niż przed rokiem) - najwięcej w ostatnich sześciu latach. Nadal jednak liczba osób niezadowolonych ze stanu zdrowia sięga niemal jednej czwartej (23%). Na poziom satysfakcji w tej dziedzinie wpływa przede wszystkim wiek, ale także pozycja społeczna i ekonomiczna - im starsi są respondenci, gorzej wykształceni i mają gorsze warunki życia, tym rzadziej deklarują zadowolenie ze swojej kondycji zdrowotnej, tym częściej są z niej niezadowoleni. Zrozumiałe, że niezadowolenie najczęściej wyrażają respondenci, których cechuje trwała utrata zdrowia (reenciści). Ponadto zwraca uwagę fakt, że do niezadowolonych częściej zaliczają się kobiety niż mężczyźni.

Niezmiennie najmniej satysfakcji dostarcza Polakom ekonomiczny wymiar egzystencji, jednak w ostatnich jedenastu latach widoczna jest stopniowa poprawa również w tej dziedzinie. W grudniu 2005 roku zadowolenie **ze swoich warunków bytu** deklarowało ponad dwie piąte badanych (44% - o 4 punkty więcej niż rok wcześniej i około 20 punktów więcej niż w latach 1994 i 1997). Obecnie jest ono najwyższe z dotychczasowych. Nadal jednak ponad jedna piąta badanych wyraża niezadowolenie. Znacznie gorzej kształtuje się poziom satysfakcji **z dochodów i sytuacji finansowej**. Pod koniec ubiegłego roku zadowolenie w tej dziedzinie było udziałem co piątego respondenta i okazało się najwyższe od 1994 roku. Wprawdzie w ostatnich jedenastu latach stopniowo malał poziom niezadowolenia, jednak nadal doświadcza go połowa Polaków.

Stopień satysfakcji z ekonomicznego wymiaru egzystencji jest silnie zróżnicowany społecznie i zależy od położenia społeczno-ekonomicznego badanych, tzn. od wysokości ich dochodów na osobę w rodzinie, warunków materialnych, wykształcenia, pozycji zawodowej oraz sytuacji życiowej wyznaczonej przez bezrobocie i trwale zły stan zdrowia.

Wynika z tego, że w ostatnich jedenastu latach najlepszy pod względem poziomu odczuwanej satysfakcji życiowej okazał się dla Polaków rok 2005. Przyniósł on wzrost satysfakcji w wielu dziedzinach życia prywatnego. Przy utrzymującym się od lat niemal powszechnym zadowoleniu z życia rodzinnego (z potomstwa i małżeństwa), w ubiegłym roku wzrosła satysfakcja badanych ze stanu zdrowia (o 5 punktów), z przebiegu pracy zawodowej (o 7 punktów), materialnych warunków bytu, dochodów i sytuacji finansowej rodziny (po 4 punkty) oraz z miejsca zamieszkania (o 3 punkty). Ponadto warto podkreślić, że w 2005 roku zwiększył się (o 5 punktów) odsetek osób, które po dokonaniu oceny

stopnia zadowolenia z siedmiu różnych aspektów swojej egzystencji uważają całe dotychczasowe życie za satysfakcjonujące.

CO DECYDUJE O POZIOMIE OGÓLNEJ SATYSFAKCJI ŻYCIOWEJ POLAKÓW?

Wszystkie omówione wymiary zadowolenia są ze sobą silnie skorelowane. Aby więc ocenić wpływ każdego z nich (tzw. wpływ netto) na ogólne zadowolenie z życia, należy niejako wyłączyć oddziaływanie pozostałych. Pozwala na to analiza regresji, z której wynika, że w latach 1999-2005 o poziomie ogólnej satysfakcji z życia w Polsce decydowało przede wszystkim zadowolenie ze stanu zdrowia. Bardzo ważna jest także satysfakcja z miejsca zamieszkania, której znaczenie w ostatnim roku ponownie wzrosło. Utrzymuje się ponadto wpływ zadowolenia z przebiegu pracy zawodowej (choć w roku 2005 było ono mniejsze niż rok wcześniej). W ostatnich dwóch latach osłabło natomiast znaczenie satysfakcji z małżeństwa, znikomy pozostaje także wpływ satysfakcji z potomstwa. Równie niewielkie znaczenie ma poziom zadowolenia z ekonomicznego wymiaru życia, tzn. z sytuacji finansowej i dochodów. Natomiast samo zadowolenie z materialnych warunków życia w większości pomiarów w ogóle nie wpływa na stopień ogólnej satysfakcji życiowej⁴.

Tabela 2

| Zadowolenie z różnych aspektów życia | Poziom ogólnego zadowolenia z życia | | | | | | |
|--|--|-----------------------|-----------------------|-----------------------|-----------------------|-----------------------|-----------------------|
| | Współczynniki regresji Beta* według terminów badań | | | | | | |
| | 1999 | 2000 | 2001 | 2002 | 2003 | 2004 | 2005 |
| Ze stanu zdrowia | 0,25 (0,42) | 0,21 (0,39) | 0,22 (0,35) | 0,26 (0,36) | 0,22 (0,41) | 0,24 (0,42) | 0,25 (0,39) |
| Z miejsca zamieszkania | 0,27 (0,42) | 0,22 (0,40) | 0,15 (0,33) | 0,21 (0,37) | 0,24 (0,43) | 0,16 (0,35) | 0,25 (0,40) |
| Z przebiegu pracy zawodowej | 0,16 (0,34) | 0,11 (0,35) | 0,19 (0,39) | 0,13 (0,32) | 0,16 (0,38) | 0,23 (0,44) | 0,18 (0,33) |
| Z małżeństwa | 0,21 (0,37) | 0,20 (0,39) | 0,22 (0,39) | 0,18 (0,36) | 0,27 (0,42) | 0,15 (0,34) | 0,14 (0,30) |
| Z dzieci | 0,07 (0,31) | 0,07 (0,29) | 0,07 (0,25) | 0,13 (0,29) | 0,01 (0,28) | 0,07 (0,26) | 0,10 (0,27) |
| Z dochodów i sytuacji finansowej | 0,09 (0,29) | 0,14 (0,31) | 0,12 (0,33) | 0,12 (0,33) | 0,13 (0,37) | 0,14 (0,37) | 0,10 (0,29) |
| Z materialnych warunków życia | 0,09 (0,33) | 0,11 (0,35) | 0,08 (0,33) | 0,07 (0,31) | 0,06 (0,36) | 0,08 (0,38) | 0,05 (0,32) |
| Wielkość wariacji wyjaśnionej przez subiektywne czynniki (R ²) | 0,42 | 0,39 | 0,36 | 0,37 | 0,43 | 0,40 | 0,37 |

* W nawiasach podano współczynniki korelacji r Pearsona. Wytłuszczono tylko istotne statystycznie współczynniki regresji Beta

⁴ Nieistotny statystycznie jest tzw. wpływ netto uzyskany po wyłączeniu oddziaływania innych wymiarów zadowolenia. Gdy nie eliminuje się tego oddziaływania, związki ogólnej satysfakcji życiowej z zadowoleniem z materialnych warunków życia (a także z dochodów i sytuacji finansowej oraz z potomstwa) okazują się znacznie silniejsze (na co wskazują wysokie wartości współczynników korelacji).

Z przeprowadzonej analizy wynika ponadto, że wszystkie uwzględnione w naszych badaniach wymiary zadowolenia mają stosunkowo wysoką wartość eksplanacyjną, wyjaśniają bowiem około 40% zmienności ogólnej satysfakcji życiowej Polaków. Znacznie mniejszą moc wyjaśniania (jedynie około 10% zmienności) mają czynniki obiektywne, czyli uwzględnione w badaniu cechy społeczno-demograficzne ankietowanych.

Analiza regresji umożliwiającą wyeliminowanie wpływu skorelowanych ze sobą czynników obiektywnych i ukazanie „wpływu netto” każdego z nich pozwala zauważyć, że w ostatnich siedmiu latach o ogólnym zadowoleniu z życia decydował przede wszystkim wiek badanych. Pewien wpływ miał także stan cywilny, jednak w ostatnim roku jego znaczenie znacznie osłabło⁵. Na stosunkowo niskim poziomie utrzymuje się ponadto wpływ wykształcenia. Natomiast wysokość dochodów *per capita* w rodzinie, która miała pewne znaczenie w latach 1999-2003, od dwóch lat okazuje się nieistotna. Podobnie każdy z pozostałych czynników obiektywnych (takich jak: płeć, wielkość miejsca zamieszkania czy częstość praktyk religijnych) sam nie oddziałuje na poziom satysfakcji życiowej Polaków.

Tabela 3

| Cechy społeczno-demograficzne wyznaczające sytuację życiową badanych | Poziom ogólnego zadowolenia z życia Współczynnik regresji Beta* według terminów badań | | | | | | |
|---|--|-------------------------|-------------------------|-------------------------|-------------------------|-------------------------|-------------------------|
| | 1999 | 2000 | 2001 | 2002 | 2003 | 2004 | 2005 |
| Wiek | -0,21 (-0,16) | -0,23 (-0,17) | -0,15 (-0,13) | -0,28 (-0,18) | -0,32 (-0,14) | -0,26 (-0,18) | -0,26 (-0,21) |
| Wiek (do kwadratu) | -0,14 (0,02) | -0,18 (0,02) | -0,10 (0,06) | -0,17 (0,01) | -0,17 (0,06) | -0,19 (0,08) | -0,13 (0,01) |
| Stan cywilny (pozostawanie w związku małżeńskim <i>versus</i> w stanie wolnym) | 0,14 (0,07) | 0,17 (0,10) | 0,21 (0,15) | 0,20 (0,10) | 0,23 (0,14) | 0,24 (0,15) | 0,12 (0,04) |
| Wykształcenie | 0,14 (0,19) | 0,09 (0,15) | 0,17 (0,21) | 0,08 (0,18) | 0,11 (0,19) | 0,12 (0,17) | 0,09 (0,16) |
| Dochody na osobę w rodzinie | 0,10 (0,11) | 0,09 (0,11) | 0,05 (0,09) | 0,18 (0,17) | 0,14 (0,12) | 0,04 (0,04) | 0,08 (0,07) |
| Częstość praktyk religijnych | 0,08 (0,09) | 0,07 (0,01) | 0,08 (0,03) | 0,07 (0,04) | 0,07 (0,05) | 0,07 (0,02) | 0,07 (0,02) |
| Płeć | 0,02 (0,03) | 0,07 (0,09) | 0,06 (0,08) | 0,06 (0,08) | 0,01 (0,02) | 0,07 (0,08) | 0,03 (0,05) |
| Wielkość miejsca zamieszkania | 0,04 (0,02) | 0,04 (0,06) | 0,02 (0,09) | 0,02 (0,05) | 0,06 (0,01) | 0,01 (0,04) | 0,03 (0,01) |
| Wielkość wariancji wyjaśnionej przez obiektywne czynniki | 0,08 | 0,08 | 0,09 | 0,11 | 0,13 | 0,10 | 0,07 |
| * W nawiasach podano współczynniki korelacji r Pearsona. Wytłuszczono tylko istotne statystycznie współczynniki regresji Beta | | | | | | | |

⁵ Zob. komentarz w przypisie 7.

Analiza procentowa ukazująca związki między cechami społeczno-demograficznymi a satysfakcją z życia (bez eliminowania wpływu cech skorelowanych ze sobą) w zasadzie potwierdza ogólne wnioski płynące z analizy regresji. Ponadto pozwala na bardziej szczegółowy opis tych powiązań i zwrócenie uwagi na fakt, że we wszystkich grupach społeczno-demograficznych większość badanych deklaruje zadowolenie z życia, lecz poziom satysfakcji jest wyraźnie zróżnicowany w zależności od ich położenia społecznego (zob. tabele aneksowe).

Wiek jest jednym z podstawowych czynników różnicujących poziom satysfakcji życiowej Polaków. Najbardziej zadowoleni z życia są ludzie młodzi (mający od 18 do 24 lat). Wraz z upływem lat zadowolenie stopniowo maleje i najniższe jest u osób w wieku emerytalnym (w tej grupie 13% badanych deklaruje niezadowolenie z życia). Zapewne wiąże się to z faktem, że wiek nie tylko determinuje stan zdrowia oraz wpływa na sytuację materialną ludzi (szczególnie po przejściu na emeryturę), ale jest też jednym z ważniejszych kryteriów różnicujących możliwość przystosowania się Polaków do nowej rzeczywistości⁶.

Do najmniej zadowolonych z życia należą - poza ludźmi w starszym wieku - także ci, którzy przeżyli traumę rodzinną z powodu śmierci współmałżonka lub rozwodu (48% zadowolonych i 13% niezadowolonych)⁷. Zaliczają się do nich również renciści (odpowiednio: 49% i 10%), którzy doznali nie tylko trwałej utraty zdrowia - tak ważnego dla satysfakcji życiowej, ale nierzadko też znajdują się w trudnej sytuacji bytowej. Równie niski poziom ogólnej satysfakcji życiowej odnotowujemy u osób żyjących w złych warunkach materialnych (50% i 10%). Do grona najbardziej niezadowolonych można zaliczyć, choć z pewną dozą ostrożności, obok rencistów także inne grupy respondentów biernych zawodowo (nie dotyczy to jedynie uczniów i studentów). W roku 2005 okazało się, że do najmniej zadowolonych z życia należą badani, którzy przyznają, że w ogóle nie uczestniczą w praktykach religijnych (54% deklaruje zadowolenie i 12% - niezadowolenie).

⁶ Związane z wiekiem doświadczenia życiowe niosą bowiem przywiązanie do dawnych sposobów życia, które po przełomie roku 1989 w znacznej mierze przestały być użyteczne i w sytuacji gwałtownych przemian utrudniają wypracowanie nowych strategii radzenia sobie z rzeczywistością.

⁷ Analiza regresji wykazała, że pewien wpływ na poziom ogólnej satysfakcji życiowej ma także - poza wiekiem - stan cywilny (pozostawanie w związku małżeńskim *versus* w stanie wolnym). Z analizy procentowej wynika jednak, że decydujące znaczenie ma nie tyle stan cywilny, ile sytuacja osobista związana z traumatycznymi wydarzeniami w małżeństwie oraz z wiekiem badanych. Satysfakcja życiowa jest bowiem przede wszystkim udziałem kawalerów i panien, czyli osób, które nigdy nie były w formalnym związku i na ogół są młodsze od innych badanych (po 78% zadowolonych oraz odpowiednio: 3% i 5% niezadowolonych) i dopiero w drugiej kolejności - małżonków (odpowiednio: 67% i 4%). Zdecydowanie najrzadziej zadowolone z życia są osoby owdowiałe i rozwiedzione (48% i 13%), które poza tym, że przeżyły rodzinną traumę, częściej niż inne są w starszym wieku.

Natomiast im wyższe jest wykształcenie ankietowanych i lepsza ich pozycja zawodowa, warunki materialne i finansowe (mierzone wysokością dochodów *per capita* w rodzinie), tym częściej deklarują oni ogólną satysfakcję z życia. Wyraźnie sprzyja jej także uczestnictwo w praktykach religijnych.

Do najbardziej zadowolonych należą przedstawiciele uczącej się młodzieży, uczniowie i studenci (89% zadowolonych i 1% niezadowolonych), a także młodzi ludzie w wieku od 18 do 24 lat (odpowiednio: 85% i 2%), badani mający wyższe wykształcenie (86% i 3%), żyjący w dobrych warunkach materialnych (83% i 1%) oraz przedstawiciele kadry kierowniczej i inteligencji (84% i 4%).



W 2005 roku zadowolenie Polaków z różnych wymiarów życia prywatnego osiągnęło poziom najwyższy w ostatnich jedenastu latach.

Przy utrzymującej się niemal powszechnej satysfakcji z potomstwa i małżeństwa wzrosło zadowolenie z miejsca zamieszkania oraz przebiegu pracy zawodowej - w każdej z tych dziedzin wyraża je zdecydowana większość badanych. W ubiegłym roku więcej osób niż rok wcześniej (znacznie ponad połowa) czuło się też usatysfakcjonowanych stanem swojego zdrowia. Niezmiennie najmniej zadowolenia dostarcza Polakom ekonomiczny wymiar życia, szczególnie zaś poziom dochodów (z którego połowa jest niezadowolona), ale i w tej dziedzinie odnotowaliśmy poprawę. Przede wszystkim jednak przybyło osób, które po dokonaniu oceny stopnia zadowolenia z siedmiu wymienionych aspektów egzystencji uważają całe swoje dotychczasowe życie za satysfakcjonujące.

Nowa rzeczywistość - mimo poważnych problemów, jakie niesie - w skali całego społeczeństwa korzystnie wpływa na poczucie satysfakcji życiowej Polaków, sprzyja także pozytywnym autoidentyfikacjom dotyczącym życiowego szczęścia. Obecnie znacznie więcej osób niż w roku 1988 zalicza się do szczęściarzy.

Z naszych analiz wynika ponadto, że stopień satysfakcji życiowej Polaków oraz ich autoidentyfikacje są silnie zróżnicowane społecznie, a deklarowane niezadowolenie i poczucie życiowego pecha jest uzasadnione obiektywnie trudnym położeniem życiowym ludzi - starszym wiekiem, trwale złym stanem zdrowia, traumatyczną sytuacją rodzinną (śmiercią współmałżonka lub rozwodem), bezrobociem oraz niską pozycją społeczną i ekonomiczną.

Opracowała
Bogna WCIÓRKA

A N E K S

Tabela 1. Czy może Pan(i) powiedzieć o sobie, że należy Pan(i) raczej do ludzi szczęśliwych czy też pechowych? 1 - Zaliczył(a)bym się do szczęśliwców; 2 - Określił(a)bym się jako pechowiec; 3 - Różnie bywa

(%)

| | 1 | 2 | 3 | Liczba osób |
|---|----|----|----|-------------|
| Ogółem | 31 | 17 | 52 | 1015 |
| Płeć | | | | |
| Mężczyźni | 31 | 15 | 54 | 484 |
| Kobiety | 31 | 17 | 51 | 532 |
| Wiek | | | | |
| 18-24 lat | 42 | 13 | 45 | 158 |
| 25-34 | 40 | 12 | 48 | 190 |
| 35-44 | 27 | 12 | 61 | 171 |
| 45-54 | 26 | 23 | 51 | 219 |
| 55-64 | 24 | 21 | 55 | 118 |
| 65 lat i więcej | 27 | 17 | 56 | 159 |
| Miejsce zamieszkania | | | | |
| Wieś | 25 | 17 | 58 | 372 |
| Miasto do 20 tys. | 32 | 23 | 45 | 130 |
| 20-100 tys. | 34 | 13 | 53 | 199 |
| 101-500 tys. | 35 | 17 | 48 | 193 |
| 501 tys. i więcej mieszk. | 39 | 13 | 49 | 121 |
| Wykształcenie | | | | |
| Podstawowe | 23 | 23 | 54 | 284 |
| Zasadnicze zawodowe | 23 | 20 | 57 | 265 |
| Średnie | 36 | 12 | 51 | 353 |
| Wyższe | 54 | 4 | 42 | 113 |
| Grupa społ.-zaw. pracujący | | | | |
| Kadra kier., inteligencja | 48 | 9 | 43 | 67 |
| Prac. umysł. niż. szczebla | 38 | 5 | 57 | 107 |
| Pracownicy fiz.- umysł. | 39 | 18 | 43 | 76 |
| Robotnicy wykwalifikowani | 34 | 11 | 54 | 76 |
| Robotnicy niewykwalifik. | 16 | 18 | 66 | 44 |
| Rolnicy | 17 | 19 | 63 | 54 |
| Pracujący na własny rach. | 45 | 5 | 50 | 36 |
| Bierni zawodowo | | | | |
| Renciści | 22 | 27 | 51 | 98 |
| Emeryci | 27 | 17 | 56 | 200 |
| Uczniowie i studenci | 45 | 10 | 45 | 88 |
| Bezrobotni | 27 | 26 | 47 | 117 |
| Gospodynie domowe i inni | 15 | 27 | 59 | 53 |
| Pracuje w: | | | | |
| inst. państw., publicznej | 34 | 10 | 56 | 144 |
| spółce właścicieli | | | | |
| prywatnych i państwa | 44 | 7 | 49 | 81 |
| sekt. pryw. poza rolnict. | 35 | 14 | 51 | 176 |
| prywatnym gosp. rolnym | 17 | 19 | 64 | 60 |
| Dochody na jedną osobę | | | | |
| Do 300 zł | 22 | 27 | 51 | 150 |
| 301-500 | 31 | 17 | 51 | 162 |
| 501-900 | 32 | 18 | 50 | 216 |
| 901-1200 | 41 | 9 | 50 | 74 |
| Powyżej 1200 zł | 48 | 6 | 47 | 58 |
| Ocena własnych war. mater. | | | | |
| Złe | 17 | 33 | 50 | 285 |
| Średnie | 28 | 12 | 60 | 446 |
| Dobre | 50 | 6 | 44 | 283 |
| Udział w prakt. religijnych | | | | |
| Kilka razy w tygodniu | 33 | 17 | 51 | 77 |
| Raz w tygodniu | 33 | 14 | 53 | 500 |
| 1-2 razy w miesiącu | 30 | 15 | 55 | 152 |
| Kilka razy w roku | 28 | 22 | 50 | 196 |
| W ogóle nie uczestniczy | 29 | 19 | 52 | 91 |
| Poglądy polityczne | | | | |
| Lewica | 29 | 17 | 54 | 139 |
| Centrum | 28 | 17 | 55 | 330 |
| Prawica | 38 | 12 | 51 | 304 |
| Trudno powiedzieć | 29 | 21 | 50 | 242 |
| Stan cywilny | | | | |
| Kawaler/panna | 33 | 14 | 53 | 633 |
| Żonaty/mężatka | 34 | 16 | 51 | 233 |
| Rozwiedziony(a), w separacji, wdowiec/wdowa | 22 | 26 | 52 | 150 |

Tabela 2. Czy jest Pan(i) zadowolony(a) **ogólnie z całego życia?**

(%)

| | Zadowolony(a) | Średnio zadowolony(a) | Niezadowolony(a) | Trudno powiedzieć | Liczba osób |
|---|---------------|-----------------------|------------------|-------------------|-------------|
| Ogółem | 67 | 27 | 5 | 1 | 1018 |
| Płeć | | | | | |
| Mężczyźni | 70 | 25 | 4 | 1 | 486 |
| Kobiety | 64 | 29 | 6 | 2 | 532 |
| Wiek | | | | | |
| 18-24 lat | 85 | 13 | 2 | 0 | 158 |
| 25-34 | 77 | 19 | 3 | 1 | 190 |
| 35-44 | 61 | 33 | 5 | 1 | 173 |
| 45-54 | 60 | 36 | 3 | 1 | 219 |
| 55-64 | 62 | 32 | 4 | 1 | 118 |
| 65 lat i więcej | 56 | 28 | 13 | 3 | 160 |
| Miejsce zamieszkania | | | | | |
| Wieś | 66 | 28 | 4 | 2 | 372 |
| Miasto do 20 tys. | 63 | 29 | 7 | 0 | 130 |
| 20-100 tys. | 67 | 27 | 5 | 1 | 199 |
| 101-500 tys. | 71 | 23 | 4 | 2 | 194 |
| 501 tys. i więcej mieszk. | 64 | 29 | 7 | 0 | 122 |
| Wykształcenie | | | | | |
| Podstawowe | 60 | 31 | 7 | 1 | 285 |
| Zasadnicze zawodowe | 58 | 35 | 5 | 2 | 265 |
| Średnie | 73 | 23 | 4 | 0 | 355 |
| Wyższe | 86 | 9 | 3 | 1 | 113 |
| Grupa społ.-zaw. pracujący | | | | | |
| Kadra kier., inteligencja | 84 | 11 | 4 | 0 | 67 |
| Prac. umysł. niż. szczebla | 78 | 20 | 1 | 1 | 107 |
| Pracownicy fiz.- umysł. | 74 | 23 | 3 | 0 | 76 |
| Robotnicy wykwalifikowani | 76 | 22 | 2 | 0 | 76 |
| Robotnicy niewykwalifik. | 67 | 26 | 7 | 0 | 44 |
| Rolnicy | 60 | 38 | 0 | 2 | 54 |
| Pracujący na własny rach. | 71 | 26 | 3 | 0 | 36 |
| Bierni zawodowo | | | | | |
| Renciści | 49 | 37 | 10 | 4 | 98 |
| Emeryci | 60 | 29 | 10 | 2 | 201 |
| Uczniowie i studenci | 89 | 10 | 1 | 0 | 88 |
| Bezrobotni | 56 | 38 | 6 | 1 | 119 |
| Gospodynie domowe i inni | 49 | 45 | 5 | 1 | 53 |
| Pracuje w: | | | | | |
| inst. państw., publicznej | 77 | 21 | 2 | 1 | 144 |
| spółce właścicieli | | | | | |
| prywatnych i państwa | 80 | 19 | 1 | 0 | 81 |
| sekt. pryw. poza rolnict. | 72 | 25 | 3 | 0 | 176 |
| prywatnym gosp. rolnym | 65 | 32 | 2 | 2 | 60 |
| Dochody na jedną osobę | | | | | |
| Do 300 zł | 58 | 35 | 6 | 0 | 150 |
| 301-500 | 61 | 31 | 5 | 3 | 162 |
| 501-900 | 69 | 24 | 7 | 1 | 216 |
| 901-1200 | 72 | 23 | 5 | 0 | 74 |
| Powyżej 1200 zł | 76 | 20 | 4 | 0 | 58 |
| Ocena własnych war. mater. | | | | | |
| Złe | 50 | 37 | 10 | 2 | 288 |
| Średnie | 67 | 28 | 4 | 1 | 446 |
| Dobre | 83 | 15 | 1 | 0 | 283 |
| Udział w prakt. religijnych | | | | | |
| Kilka razy w tygodniu | 72 | 23 | 3 | 1 | 77 |
| Raz w tygodniu | 70 | 25 | 4 | 1 | 500 |
| 1-2 razy w miesiącu | 65 | 29 | 5 | 1 | 152 |
| Kilka razy w roku | 63 | 31 | 6 | 0 | 198 |
| W ogóle nie uczestniczy | 54 | 31 | 12 | 3 | 91 |
| Poglądy polityczne | | | | | |
| Lewica | 67 | 29 | 3 | 1 | 139 |
| Centrum | 68 | 26 | 4 | 1 | 330 |
| Prawica | 71 | 25 | 4 | 0 | 306 |
| Trudno powiedzieć | 59 | 30 | 8 | 2 | 242 |
| Stan cywilny | | | | | |
| Kawaler/panna | 78 | 19 | 3 | 0 | 234 |
| Żonaty/mężatka | 67 | 28 | 4 | 1 | 633 |
| Rozwiedziony(a), w separacji, wdowiec/wdowa | 48 | 35 | 13 | 4 | 150 |

Tabela 3. Czy na ogół jest Pan(i) zadowolony(a) ze swoich dzieci? (%)

| | Zadowolony(a) | Średnio zadowolony(a) | Niezadowolony(a) | Trudno powiedzieć | Liczba osób |
|-----------------------------|---------------|-----------------------|------------------|-------------------|-------------|
| Ogółem | 95 | 4 | 2 | 0 | 754 |
| Płeć | | | | | |
| Mężczyźni | 96 | 2 | 2 | 0 | 331 |
| Kobiety | 93 | 5 | 1 | 0 | 422 |
| Wiek | | | | | |
| 18-24 lat | 100 | 0 | 0 | 0 | 17 |
| 25-34 | 100 | 0 | 0 | 0 | 127 |
| 35-44 | 97 | 3 | 1 | 0 | 147 |
| 45-54 | 94 | 4 | 2 | 0 | 201 |
| 55-64 | 93 | 4 | 3 | 1 | 112 |
| 65 lat i więcej | 90 | 7 | 3 | 0 | 150 |
| Miejsce zamieszkania | | | | | |
| Wieś | 95 | 3 | 2 | 0 | 287 |
| Miasto do 20 tys. | 94 | 4 | 2 | 0 | 93 |
| 20-100 tys. | 95 | 3 | 2 | 0 | 142 |
| 101-500 tys. | 96 | 3 | 1 | 0 | 147 |
| 501 tys. i więcej mieszk. | 92 | 5 | 2 | 0 | 85 |
| Wykształcenie | | | | | |
| Podstawowe | 95 | 5 | 1 | 0 | 211 |
| Zasadnicze zawodowe | 96 | 2 | 2 | 0 | 218 |
| Średnie | 93 | 5 | 2 | 0 | 244 |
| Wyższe | 96 | 2 | 1 | 0 | 81 |
| Grupa społ.-zaw. pracujący | | | | | |
| Kadra kier., inteligencja | 93 | 4 | 2 | 1 | 51 |
| Prac. umysł. niż. szczebla | 96 | 4 | 0 | 0 | 78 |
| Pracownicy fiz.- umysł. | 96 | 4 | 0 | 0 | 53 |
| Robotnicy wykwalifikowani | 95 | 2 | 3 | 0 | 58 |
| Robotnicy niewykwalifik. | 89 | 4 | 7 | 0 | 25 |
| Rolnicy | 100 | 0 | 0 | 0 | 45 |
| Pracujący na własny rach. | 94 | 6 | 0 | 0 | 31 |
| Bierni zawodowo | | | | | |
| Renciści | 90 | 7 | 3 | 0 | 84 |
| Emeryci | 93 | 5 | 2 | 0 | 191 |
| Uczniowie i studenci | 100 | 0 | 0 | 0 | 2 |
| Bezrobotni | 96 | 2 | 1 | 0 | 88 |
| Gospodynie domowe i inni | 98 | 0 | 2 | 0 | 48 |
| Pracuje w: | | | | | |
| inst. państw., publicznej | 96 | 3 | 1 | 1 | 111 |
| spółce właścicieli | | | | | |
| prywatnych i państwa | 94 | 3 | 3 | 0 | 56 |
| sekt. pryw. poza rolnict. | 93 | 5 | 1 | 0 | 128 |
| prywatnym gosp. rolnym | 100 | 0 | 0 | 0 | 48 |
| Dochody na jedną osobę | | | | | |
| Do 300 zł | 96 | 2 | 2 | 0 | 119 |
| 301-500 | 93 | 4 | 3 | 1 | 127 |
| 501-900 | 93 | 4 | 2 | 0 | 176 |
| 901-1200 | 99 | 1 | 0 | 0 | 60 |
| Powyżej 1200 zł | 90 | 8 | 2 | 0 | 39 |
| Ocena własnych war. mater. | | | | | |
| Złe | 91 | 6 | 3 | 0 | 235 |
| Średnie | 96 | 3 | 1 | 0 | 329 |
| Dobre | 96 | 2 | 2 | 0 | 189 |
| Udział w prakt. religijnych | | | | | |
| Kilka razy w tygodniu | 95 | 3 | 2 | 0 | 65 |
| Raz w tygodniu | 95 | 4 | 1 | 0 | 376 |
| 1-2 razy w miesiącu | 94 | 3 | 2 | 1 | 115 |
| Kilka razy w roku | 93 | 5 | 3 | 0 | 135 |
| W ogóle nie uczestniczy | 95 | 3 | 1 | 0 | 62 |
| Poglądy polityczne | | | | | |
| Lewica | 92 | 4 | 3 | 1 | 101 |
| Centrum | 96 | 3 | 2 | 0 | 239 |
| Prawica | 95 | 4 | 1 | 0 | 226 |
| Trudno powiedzieć | 94 | 4 | 2 | 0 | 188 |

Tabela 4. Czy na ogół jest Pan(i) zadowolony(a) ze swego małżeństwa? (%)

| | Zadowolony(a) | Średnio zadowolony(a) | Niezadowolony(a) | Trudno powiedzieć | Liczba osób |
|-----------------------------|---------------|-----------------------|------------------|-------------------|-------------|
| Ogółem | 86 | 7 | 6 | 0 | 675 |
| Płeć | | | | | |
| Mężczyźni | 91 | 4 | 4 | 1 | 330 |
| Kobiety | 81 | 10 | 9 | 0 | 345 |
| Wiek | | | | | |
| 18-24 lat | 100 | 0 | 0 | 0 | 16 |
| 25-34 | 91 | 3 | 5 | 0 | 142 |
| 35-44 | 85 | 7 | 6 | 1 | 148 |
| 45-54 | 81 | 10 | 9 | 0 | 181 |
| 55-64 | 84 | 10 | 6 | 0 | 97 |
| 65 lat i więcej | 90 | 4 | 5 | 1 | 91 |
| Miejsce zamieszkania | | | | | |
| Wieś | 87 | 7 | 6 | 0 | 257 |
| Miasto do 20 tys. | 91 | 3 | 6 | 0 | 77 |
| 20-100 tys. | 86 | 9 | 4 | 1 | 126 |
| 101-500 tys. | 81 | 10 | 8 | 1 | 132 |
| 501 tys. i więcej mieszk. | 87 | 5 | 8 | 0 | 82 |
| Wykształcenie | | | | | |
| Podstawowe | 86 | 7 | 6 | 1 | 153 |
| Zasadnicze zawodowe | 87 | 6 | 7 | 1 | 209 |
| Średnie | 83 | 10 | 6 | 0 | 228 |
| Wyższe | 92 | 2 | 6 | 0 | 85 |
| Grupa społ.-zaw. pracujący | | | | | |
| Kadra kier., inteligencja | 86 | 5 | 9 | 0 | 57 |
| Prac. umysł. niż. szczebla | 81 | 8 | 9 | 2 | 76 |
| Pracownicy fiz.- umysł. | 83 | 9 | 8 | 0 | 57 |
| Robotnicy wykwalifikowani | 86 | 10 | 4 | 0 | 58 |
| Robotnicy niewykwalifik. | 88 | 4 | 4 | 4 | 23 |
| Rolnicy | 83 | 9 | 7 | 0 | 43 |
| Pracujący na własny rach. | 100 | 0 | 0 | 0 | 30 |
| Bierni zawodowo | | | | | |
| Renciści | 84 | 9 | 7 | 0 | 66 |
| Emeryci | 89 | 6 | 5 | 1 | 135 |
| Uczniowie i studenci | 100 | 0 | 0 | 0 | 2 |
| Bezrobotni | 85 | 8 | 7 | 0 | 83 |
| Gospodynie domowe i inni | 86 | 7 | 7 | 0 | 45 |
| Pracuje w: | | | | | |
| inst. państw., publicznej | 85 | 6 | 8 | 1 | 112 |
| spółce właścicieli | | | | | |
| prywatnych i państwa | 88 | 9 | 3 | 0 | 59 |
| sekt. pryw. poza rolnict. | 85 | 7 | 7 | 1 | 129 |
| prywatnym gosp. rolnym | 84 | 9 | 7 | 0 | 46 |
| Dochody na jedną osobę | | | | | |
| Do 300 zł | 84 | 9 | 6 | 1 | 108 |
| 301-500 | 81 | 12 | 7 | 0 | 111 |
| 501-900 | 86 | 6 | 7 | 0 | 164 |
| 901-1200 | 94 | 3 | 3 | 0 | 54 |
| Powyżej 1200 zł | 87 | 7 | 6 | 0 | 37 |
| Ocena własnych war. mater. | | | | | |
| Złe | 80 | 10 | 9 | 1 | 192 |
| Średnie | 87 | 7 | 5 | 0 | 300 |
| Dobre | 90 | 4 | 6 | 0 | 183 |
| Udział w prakt. religijnych | | | | | |
| Kilka razy w tygodniu | 85 | 10 | 5 | 0 | 53 |
| Raz w tygodniu | 88 | 6 | 5 | 0 | 346 |
| 1-2 razy w miesiącu | 84 | 12 | 3 | 1 | 104 |
| Kilka razy w roku | 81 | 6 | 12 | 1 | 119 |
| W ogóle nie uczestniczy | 90 | 2 | 8 | 0 | 52 |
| Poglądy polityczne | | | | | |
| Lewica | 83 | 8 | 8 | 0 | 94 |
| Centrum | 87 | 6 | 7 | 0 | 212 |
| Prawica | 85 | 8 | 6 | 0 | 210 |
| Trudno powiedzieć | 88 | 6 | 6 | 1 | 159 |

Tabela 5. Czy na ogół jest Pan(i) zadowolony(a) ze swojego miejsca zamieszkania?
(%)

| | Zadowolony(a) | Średnio zadowolony(a) | Niezadowolony(a) | Trudno powiedzieć | Liczba osób |
|-----------------------------|---------------|-----------------------|------------------|-------------------|-------------|
| Ogółem | 78 | 13 | 8 | 0 | 1018 |
| Płeć | | | | | |
| Mężczyźni | 78 | 16 | 5 | 0 | 486 |
| Kobiety | 78 | 11 | 11 | 0 | 532 |
| Wiek | | | | | |
| 18-24 lat | 76 | 17 | 7 | 0 | 158 |
| 25-34 | 77 | 15 | 9 | 0 | 190 |
| 35-44 | 77 | 15 | 8 | 0 | 173 |
| 45-54 | 77 | 14 | 9 | 1 | 219 |
| 55-64 | 85 | 7 | 8 | 0 | 118 |
| 65 lat i więcej | 81 | 11 | 8 | 0 | 160 |
| Miejsce zamieszkania | | | | | |
| Wieś | 81 | 10 | 8 | 0 | 372 |
| Miasto do 20 tys. | 73 | 20 | 7 | 0 | 130 |
| 20-100 tys. | 76 | 13 | 11 | 0 | 199 |
| 101-500 tys. | 78 | 14 | 9 | 0 | 194 |
| 501 tys. i więcej mieszk. | 81 | 14 | 5 | 0 | 122 |
| Wykształcenie | | | | | |
| Podstawowe | 78 | 14 | 8 | 0 | 285 |
| Zasadnicze zawodowe | 76 | 17 | 7 | 0 | 265 |
| Średnie | 79 | 11 | 10 | 0 | 355 |
| Wyższe | 83 | 10 | 7 | 0 | 113 |
| Grupa społ.-zaw. pracujący | | | | | |
| Kadra kier., inteligencja | 85 | 8 | 7 | 0 | 67 |
| Prac. umysł. niż. szczebla | 77 | 13 | 10 | 0 | 107 |
| Pracownicy fiz.- umysł. | 79 | 12 | 9 | 0 | 76 |
| Robotnicy wykwalifikowani | 78 | 20 | 2 | 0 | 76 |
| Robotnicy niewykwalifik. | 79 | 11 | 10 | 0 | 44 |
| Rolnicy | 90 | 8 | 0 | 2 | 54 |
| Pracujący na własny rach. | 75 | 25 | 0 | 0 | 36 |
| Bierni zawodowo | | | | | |
| Renciści | 80 | 12 | 8 | 0 | 98 |
| Emeryci | 79 | 10 | 11 | 0 | 201 |
| Uczniowie i studenci | 77 | 18 | 5 | 0 | 88 |
| Bezrobotni | 70 | 15 | 15 | 0 | 119 |
| Gospodynie domowe i inni | 75 | 14 | 11 | 0 | 53 |
| Pracuje w: | | | | | |
| inst. państw., publicznej | 79 | 13 | 8 | 0 | 144 |
| spółce właścicieli | | | | | |
| prywatnych i państwa | 78 | 17 | 5 | 0 | 81 |
| sekt. pryw. poza rolnict. | 78 | 16 | 6 | 0 | 176 |
| prywatnym gosp. rolnym | 91 | 5 | 2 | 2 | 60 |
| Dochody na jedną osobę | | | | | |
| Do 300 zł | 77 | 15 | 8 | 0 | 150 |
| 301-500 | 72 | 15 | 12 | 0 | 162 |
| 501-900 | 78 | 13 | 9 | 0 | 216 |
| 901-1200 | 84 | 8 | 6 | 2 | 74 |
| Powyżej 1200 zł | 80 | 19 | 1 | 0 | 58 |
| Ocena własnych war. mater. | | | | | |
| Złe | 71 | 17 | 12 | 0 | 288 |
| Średnie | 78 | 13 | 8 | 0 | 446 |
| Dobre | 86 | 9 | 5 | 0 | 283 |
| Udział w prakt. religijnych | | | | | |
| Kilka razy w tygodniu | 78 | 14 | 8 | 0 | 77 |
| Raz w tygodniu | 81 | 11 | 8 | 0 | 500 |
| 1-2 razy w miesiącu | 75 | 19 | 6 | 0 | 152 |
| Kilka razy w roku | 76 | 16 | 8 | 0 | 198 |
| W ogóle nie uczestniczy | 77 | 10 | 13 | 0 | 91 |
| Poglądy polityczne | | | | | |
| Lewica | 78 | 14 | 8 | 0 | 139 |
| Centrum | 77 | 15 | 8 | 0 | 330 |
| Prawica | 78 | 14 | 8 | 0 | 306 |
| Trudno powiedzieć | 82 | 9 | 9 | 0 | 242 |

Tabela 6. Czy na ogół jest Pan(i) zadowolony(a) z przebiegu pracy zawodowej?
(%)

| | Zadowolony(a) | Średnio zadowolony(a) | Niezadowolony(a) | Trudno powiedzieć | Liczba osób |
|-----------------------------|---------------|-----------------------|------------------|-------------------|-------------|
| Ogółem | 64 | 22 | 13 | 1 | 613 |
| Płeć | | | | | |
| Mężczyźni | 61 | 23 | 15 | 1 | 330 |
| Kobiety | 68 | 21 | 10 | 1 | 283 |
| Wiek | | | | | |
| 18-24 lat | 56 | 24 | 17 | 3 | 45 |
| 25-34 | 64 | 25 | 10 | 1 | 151 |
| 35-44 | 60 | 22 | 18 | 0 | 133 |
| 45-54 | 64 | 23 | 13 | 1 | 163 |
| 55-64 | 68 | 21 | 10 | 1 | 58 |
| 65 lat i więcej | 73 | 16 | 7 | 4 | 63 |
| Miejsce zamieszkania | | | | | |
| Wieś | 61 | 26 | 12 | 1 | 203 |
| Miasto do 20 tys. | 60 | 22 | 17 | 1 | 71 |
| 20-100 tys. | 63 | 22 | 14 | 1 | 121 |
| 101-500 tys. | 69 | 19 | 10 | 1 | 130 |
| 501 tys. i więcej mieszk. | 66 | 21 | 12 | 1 | 87 |
| Wykształcenie | | | | | |
| Podstawowe | 56 | 22 | 20 | 2 | 114 |
| Zasadnicze zawodowe | 58 | 24 | 17 | 1 | 174 |
| Średnie | 68 | 22 | 9 | 1 | 226 |
| Wyższe | 74 | 22 | 3 | 1 | 99 |
| Grupa społ.-zaw. pracujący | | | | | |
| Kadra kier., inteligencja | 77 | 17 | 4 | 2 | 66 |
| Prac. umysł. niż. szczebla | 73 | 22 | 5 | 0 | 107 |
| Pracownicy fiz.- umysł. | 57 | 29 | 14 | 0 | 76 |
| Robotnicy wykwalifikowani | 66 | 21 | 13 | 0 | 74 |
| Robotnicy niewykwalifik. | 45 | 20 | 34 | 0 | 39 |
| Rolnicy | 54 | 28 | 19 | 0 | 52 |
| Pracujący na własny rach. | 63 | 27 | 10 | 0 | 35 |
| Bierni zawodowo | | | | | |
| Renciści | 61 | 28 | 6 | 5 | 40 |
| Emeryci | 78 | 12 | 8 | 2 | 80 |
| Uczniowie i studenci | 72 | 0 | 0 | 28 | 4 |
| Bezrobotni | 25 | 35 | 40 | 0 | 29 |
| Gospodynie domowe i inni | 51 | 17 | 24 | 8 | 11 |
| Pracuje w: | | | | | |
| inst. państw., publicznej | 68 | 22 | 9 | 1 | 144 |
| spółce właścicieli | | | | | |
| prywatnych i państwa | 76 | 16 | 8 | 0 | 80 |
| sekt. pryw. poza rolnict. | 58 | 27 | 15 | 0 | 173 |
| prywatnym gosp. rolnym | 56 | 25 | 19 | 0 | 57 |
| Dochody na jedną osobę | | | | | |
| Do 300 zł | 49 | 33 | 18 | 1 | 77 |
| 301-500 | 47 | 25 | 25 | 3 | 93 |
| 501-900 | 73 | 18 | 9 | 1 | 149 |
| 901-1200 | 77 | 14 | 7 | 2 | 54 |
| Powyżej 1200 zł | 66 | 26 | 6 | 3 | 45 |
| Ocena własnych war. mater. | | | | | |
| Złe | 52 | 23 | 23 | 2 | 150 |
| Średnie | 62 | 25 | 12 | 1 | 261 |
| Dobre | 75 | 18 | 6 | 1 | 202 |
| Udział w prakt. religijnych | | | | | |
| Kilka razy w tygodniu | 65 | 20 | 14 | 0 | 36 |
| Raz w tygodniu | 70 | 22 | 8 | 1 | 303 |
| 1-2 razy w miesiącu | 60 | 20 | 19 | 1 | 96 |
| Kilka razy w roku | 60 | 25 | 15 | 0 | 125 |
| W ogóle nie uczestniczy | 47 | 23 | 22 | 9 | 52 |
| Poglądy polityczne | | | | | |
| Lewica | 59 | 27 | 13 | 1 | 87 |
| Centrum | 64 | 20 | 14 | 2 | 208 |
| Prawica | 68 | 22 | 9 | 1 | 197 |
| Trudno powiedzieć | 60 | 23 | 16 | 1 | 121 |

Tabela 7. Czy na ogół jest Pan(i) zadowolony(a) ze stanu swojego zdrowia?
(%)

| | Zadowolony(a) | Średnio zadowolony(a) | Niezadowolony(a) | Trudno powiedzieć | Liczba osób |
|-----------------------------|---------------|-----------------------|------------------|-------------------|-------------|
| Ogółem | 57 | 20 | 23 | 0 | 1018 |
| Płeć | | | | | |
| Mężczyźni | 62 | 20 | 17 | 0 | 486 |
| Kobiety | 52 | 20 | 28 | 0 | 532 |
| Wiek | | | | | |
| 18-24 lat | 80 | 13 | 6 | 1 | 158 |
| 25-34 | 80 | 11 | 9 | 0 | 190 |
| 35-44 | 60 | 30 | 10 | 0 | 173 |
| 45-54 | 52 | 21 | 27 | 0 | 219 |
| 55-64 | 33 | 33 | 34 | 0 | 118 |
| 65 lat i więcej | 27 | 17 | 57 | 0 | 160 |
| Miejsce zamieszkania | | | | | |
| Wieś | 53 | 21 | 26 | 0 | 372 |
| Miasto do 20 tys. | 58 | 20 | 22 | 0 | 130 |
| 20-100 tys. | 54 | 26 | 20 | 0 | 199 |
| 101-500 tys. | 63 | 16 | 20 | 1 | 194 |
| 501 tys. i więcej mieszk. | 62 | 15 | 23 | 0 | 122 |
| Wykształcenie | | | | | |
| Podstawowe | 41 | 19 | 40 | 0 | 285 |
| Zasadnicze zawodowe | 54 | 26 | 20 | 0 | 265 |
| Średnie | 64 | 20 | 16 | 0 | 355 |
| Wyższe | 82 | 10 | 9 | 0 | 113 |
| Grupa społ.-zaw. pracujący | | | | | |
| Kadra kier., inteligencja | 74 | 13 | 13 | 0 | 67 |
| Prac. umysł. niż. szczebla | 75 | 19 | 7 | 0 | 107 |
| Pracownicy fiz.- umysł. | 70 | 17 | 13 | 0 | 76 |
| Robotnicy wykwalifikowani | 78 | 15 | 7 | 0 | 76 |
| Robotnicy niewykwalifik. | 59 | 30 | 12 | 0 | 44 |
| Rolnicy | 59 | 30 | 10 | 0 | 54 |
| Pracujący na własny rach. | 63 | 26 | 11 | 0 | 36 |
| Bierni zawodowo | | | | | |
| Renciści | 17 | 21 | 62 | 0 | 98 |
| Emeryci | 31 | 23 | 46 | 0 | 201 |
| Uczniowie i studenci | 81 | 13 | 4 | 1 | 88 |
| Bezrobotni | 65 | 19 | 17 | 0 | 119 |
| Gospodynie domowe i inni | 56 | 23 | 21 | 0 | 53 |
| Pracuje w: | | | | | |
| inst. państw., publicznej | 70 | 19 | 10 | 0 | 144 |
| spółce właścicieli | | | | | |
| prywatnych i państwa | 71 | 19 | 10 | 0 | 81 |
| sekt. pryw. poza rolnict. | 72 | 19 | 9 | 0 | 176 |
| prywatnym gosp. rolnym | 59 | 27 | 13 | 0 | 60 |
| Dochody na jedną osobę | | | | | |
| Do 300 zł | 58 | 23 | 19 | 0 | 150 |
| 301-500 | 49 | 22 | 30 | 0 | 162 |
| 501-900 | 51 | 21 | 29 | 0 | 216 |
| 901-1200 | 56 | 18 | 26 | 0 | 74 |
| Powyżej 1200 zł | 68 | 22 | 10 | 0 | 58 |
| Ocena własnych war. mater. | | | | | |
| Złe | 43 | 22 | 35 | 0 | 288 |
| Średnie | 55 | 22 | 23 | 0 | 446 |
| Dobre | 75 | 15 | 10 | 0 | 283 |
| Udział w prakt. religijnych | | | | | |
| Kilka razy w tygodniu | 45 | 27 | 28 | 0 | 77 |
| Raz w tygodniu | 57 | 20 | 23 | 0 | 500 |
| 1-2 razy w miesiącu | 62 | 19 | 18 | 0 | 152 |
| Kilka razy w roku | 59 | 23 | 17 | 1 | 198 |
| W ogóle nie uczestniczy | 52 | 13 | 36 | 0 | 91 |
| Poglądy polityczne | | | | | |
| Lewica | 64 | 21 | 15 | 0 | 139 |
| Centrum | 58 | 22 | 19 | 0 | 330 |
| Prawica | 61 | 18 | 21 | 0 | 306 |
| Trudno powiedzieć | 45 | 20 | 35 | 0 | 242 |

Tabela 8. Czy na ogół jest Pan(i) zadowolony(a) z materialnych warunków bytu - mieszkania, wyposażenia itp.?

(%)

| | Zadowolony(a) | Średnio zadowolony(a) | Niezadowolony(a) | Trudno powiedzieć | Liczba osób |
|-----------------------------|---------------|-----------------------|------------------|-------------------|-------------|
| Ogółem | 44 | 34 | 22 | 0 | 1018 |
| Płeć | | | | | |
| Mężczyźni | 44 | 37 | 19 | 0 | 486 |
| Kobiety | 44 | 31 | 25 | 0 | 532 |
| Wiek | | | | | |
| 18-24 lat | 59 | 27 | 14 | 1 | 158 |
| 25-34 | 54 | 26 | 20 | 0 | 190 |
| 35-44 | 32 | 40 | 29 | 0 | 173 |
| 45-54 | 34 | 42 | 24 | 0 | 219 |
| 55-64 | 44 | 33 | 23 | 0 | 118 |
| 65 lat i więcej | 46 | 33 | 21 | 0 | 160 |
| Miejsce zamieszkania | | | | | |
| Wieś | 42 | 36 | 22 | 0 | 372 |
| Miasto do 20 tys. | 39 | 32 | 29 | 0 | 130 |
| 20-100 tys. | 45 | 36 | 19 | 0 | 199 |
| 101-500 tys. | 48 | 31 | 21 | 0 | 194 |
| 501 tys.i więcej mieszk. | 50 | 30 | 20 | 0 | 122 |
| Wykształcenie | | | | | |
| Podstawowe | 41 | 34 | 25 | 0 | 285 |
| Zasadnicze zawodowe | 36 | 39 | 26 | 0 | 265 |
| Średnie | 48 | 33 | 18 | 0 | 355 |
| Wyższe | 60 | 23 | 17 | 0 | 113 |
| Grupa społ.-zaw. pracujący | | | | | |
| Kadra kier., inteligencja | 61 | 20 | 19 | 0 | 67 |
| Prac.umysł.niż.szczebła | 50 | 34 | 16 | 0 | 107 |
| Pracownicy fiz.- umysł. | 47 | 36 | 18 | 0 | 76 |
| Robotnicy wykwalifikowani | 35 | 43 | 22 | 0 | 76 |
| Robotnicy niewykwalifik. | 30 | 40 | 28 | 2 | 44 |
| Rolnicy | 38 | 40 | 22 | 0 | 54 |
| Pracujący na własny rach. | 59 | 32 | 9 | 0 | 36 |
| Bierni zawodowo | | | | | |
| Renciści | 35 | 36 | 29 | 0 | 98 |
| Emeryci | 46 | 35 | 19 | 0 | 201 |
| Uczniowie i studenci | 66 | 23 | 11 | 0 | 88 |
| Bezrobotni | 31 | 29 | 40 | 0 | 119 |
| Gospodynie domowe i inni | 32 | 42 | 25 | 0 | 53 |
| Pracuje w: | | | | | |
| inst. państw., publicznej | 50 | 29 | 21 | 0 | 144 |
| spółce właścicieli | 49 | 36 | 14 | 0 | 81 |
| prywatnych i państwa | 42 | 40 | 18 | 0 | 176 |
| sekt. pryw. poza rolnict. | 39 | 38 | 22 | 1 | 60 |
| prywatnym gosp. rolnym | | | | | |
| Dochody na jedną osobę | | | | | |
| Do 300 zł | 29 | 35 | 36 | 0 | 150 |
| 301-500 | 39 | 35 | 27 | 0 | 162 |
| 501-900 | 44 | 34 | 22 | 0 | 216 |
| 901-1200 | 59 | 28 | 13 | 0 | 74 |
| Powyżej 1200 zł | 60 | 38 | 2 | 0 | 58 |
| Ocena własnych war. mater. | | | | | |
| Złe | 21 | 31 | 48 | 0 | 288 |
| Średnie | 42 | 42 | 16 | 0 | 446 |
| Dobre | 72 | 23 | 5 | 0 | 283 |
| Udział w prakt. religijnych | | | | | |
| Kilka razy w tygodniu | 42 | 36 | 22 | 0 | 77 |
| Raz w tygodniu | 48 | 33 | 19 | 0 | 500 |
| 1-2 razy w miesiącu | 45 | 35 | 20 | 0 | 152 |
| Kilka razy w roku | 37 | 33 | 31 | 0 | 198 |
| W ogóle nie uczestniczy | 41 | 36 | 24 | 0 | 91 |
| Poglądy polityczne | | | | | |
| Lewica | 48 | 35 | 16 | 0 | 139 |
| Centrum | 44 | 34 | 22 | 0 | 330 |
| Prawica | 46 | 35 | 19 | 0 | 306 |
| Trudno powiedzieć | 40 | 31 | 29 | 0 | 242 |

Tabela 9. Czy na ogół jest Pan(i) zadowolony(a) ze swoich dochodów i sytuacji finansowej?

(%)

| | Zadowolony(a) | Średnio zadowolony(a) | Niezadowolony(a) | Trudno powiedzieć | Liczba osób |
|---|---------------|-----------------------|------------------|-------------------|-------------|
| Ogółem | 20 | 28 | 51 | 1 | 1001 |
| Płeć | | | | | |
| Mężczyźni | 21 | 31 | 47 | 1 | 477 |
| Kobiety | 20 | 25 | 55 | 0 | 524 |
| Wiek | | | | | |
| 18-24 lat | 30 | 28 | 40 | 2 | 142 |
| 25-34 | 29 | 30 | 40 | 1 | 190 |
| 35-44 | 18 | 30 | 52 | 0 | 173 |
| 45-54 | 17 | 28 | 53 | 1 | 219 |
| 55-64 | 11 | 26 | 63 | 0 | 118 |
| 65 lat i więcej | 16 | 22 | 62 | 0 | 160 |
| Miejsce zamieszkania | | | | | |
| Wieś | 17 | 29 | 53 | 1 | 367 |
| Miasto do 20 tys. | 23 | 21 | 56 | 0 | 128 |
| 20-100 tys. | 21 | 31 | 46 | 2 | 196 |
| 101-500 tys. | 22 | 25 | 52 | 1 | 189 |
| 501 tys.i więcej mieszk. | 25 | 30 | 45 | 0 | 121 |
| Wykształcenie | | | | | |
| Podstawowe | 14 | 22 | 63 | 1 | 277 |
| Zasadnicze zawodowe | 19 | 26 | 55 | 0 | 263 |
| Średnie | 22 | 31 | 45 | 1 | 349 |
| Wyższe | 36 | 35 | 29 | 0 | 112 |
| Grupa społ.-zaw. pracujący | | | | | |
| Kadra kier., inteligencja | 44 | 34 | 22 | 0 | 67 |
| Prac.umysł.niż.szczebla | 29 | 42 | 28 | 1 | 107 |
| Pracownicy fiz.- umysł. | 24 | 24 | 53 | 0 | 76 |
| Robotnicy wykwalifikowani | 23 | 34 | 43 | 0 | 76 |
| Robotnicy niewykwalifik. | 16 | 30 | 53 | 0 | 44 |
| Rolnicy | 22 | 25 | 54 | 0 | 54 |
| Pracujący na własny rach. | 39 | 30 | 32 | 0 | 36 |
| Bierni zawodowo | | | | | |
| Renciści | 8 | 25 | 65 | 2 | 98 |
| Emeryci | 15 | 26 | 59 | 0 | 201 |
| Uczniowie i studenci | 27 | 27 | 41 | 4 | 74 |
| Bezrobotni | 9 | 16 | 75 | 1 | 117 |
| Gospodynie domowe i inni | 19 | 24 | 57 | 0 | 52 |
| Pracuje w: | | | | | |
| inst. państw., publicznej | 25 | 35 | 39 | 1 | 144 |
| spółce właścicieli prywatnych i państwa | 33 | 35 | 32 | 0 | 81 |
| sekt. pryw. poza rolnict. | 28 | 34 | 37 | 0 | 176 |
| prywatnym gosp. rolnym | 24 | 22 | 54 | 0 | 60 |
| Dochody na jedną osobę | | | | | |
| Do 300 zł | 8 | 15 | 76 | 1 | 148 |
| 301-500 | 14 | 30 | 57 | 0 | 159 |
| 501-900 | 18 | 29 | 53 | 0 | 216 |
| 901-1200 | 33 | 34 | 33 | 0 | 74 |
| Powyżej 1200 zł | 41 | 40 | 19 | 0 | 58 |
| Ocena własnych war. mater. | | | | | |
| Złe | 2 | 11 | 87 | 0 | 286 |
| Średnie | 16 | 35 | 48 | 1 | 439 |
| Dobre | 48 | 33 | 18 | 1 | 275 |
| Udział w prakt. religijnych | | | | | |
| Kilka razy w tygodniu | 17 | 23 | 58 | 1 | 76 |
| Raz w tygodniu | 23 | 29 | 47 | 1 | 490 |
| 1-2 razy w miesiącu | 25 | 24 | 51 | 1 | 149 |
| Kilka razy w roku | 14 | 30 | 55 | 1 | 194 |
| W ogóle nie uczestniczy | 20 | 23 | 56 | 1 | 91 |
| Poglądy polityczne | | | | | |
| Lewica | 17 | 34 | 49 | 0 | 139 |
| Centrum | 22 | 28 | 49 | 1 | 324 |
| Prawica | 23 | 32 | 44 | 1 | 300 |
| Trudno powiedzieć | 18 | 18 | 64 | 1 | 238 |